

قلمروپایی در سکونتگاه‌های دانشجویی

(مطالعه موردی: خوابگاه فاطمیه کوی دانشگاه تهران)*

مهندس فهیمه معتضدیان**، دکتر قاسم مطلبی***

تاریخ دریافت مقاله: ۱۳۹۰/۰۲/۰۱

تاریخ پذیرش نهایی: ۱۳۹۱/۰۵/۱۳

چکیده

ایجاد قلمرو نقشی اساسی در کیفیت زندگی در سکونتگاه‌های دانشجویی دارد. در این مقاله به بررسی قلمروپایی در سکونتگاه دانشجویی و تأثیر معماری بر تأمین نیازهای روانی دانشجویان پرداخته شده است. از آنجا که در روانشناسی محیطی مفاهیم ازدحام و تراکم، شخصی سازی، خلوت و قلمرو ارتباط معنایی عمیقی دارند، به آنها پرداخته شده است. برای بررسی دقیق تر موضوع و مشاهده عملکردی قلمروپایی، سکونتگاه فاطمیه کوی دانشگاه تهران، یکی از بزرگترین سکونتگاه‌های دختران در خاورمیانه، به عنوان نمونه‌ی موردی انتخاب شد. به منظور دستیابی به پژوهش، به نقش قلمروپایی در دو مقیاس خرد یا فضای شخصی (درون اتاق) و مقیاس میانی که فضای عمومی شامل مجموعه‌ای از اتاق‌ها به همراه فضاهای نیمه عمومی می‌شود، صورت پذیرفته است. در هر مقیاس با بررسی وضعیت موجود جامعه‌ی آماری و میزان رضایت دانشجویان، مشکلات این سکونتگاه از دیدگاه روانشناسی محیطی واکاوی شده و پیشنهادهایی کاربردی برای طراحی سکونتگاه‌های دانشجویی در مقیاس‌های مختلف ارائه شده است.

واژه‌های کلیدی

روانشناسی محیطی، قلمروپایی، خلوت، سکونتگاه دانشجویی، خوابگاه فاطمیه

* این مقاله از پایان نامه کارشناسی ارشد فهیمه معتضدیان، با عنوان طراحی سکونتگاه دانشجویی داخلانه پردیس هنرهای زیبا، با رویکرد روانشناسی محیط، به راهنمایی دکتر قاسم مطلبی برگرفته شده است.

** کارشناسی ارشد معماری پردیس هنرهای زیبا، دانشگاه تهران. (مسئول مکاتبات)

Email: fa.motazedian@gmail.com

*** استادیار گروه آموزشی معماری، پردیس هنرهای زیبا، دانشگاه تهران.

مقدمه

مجموعه سکونتگاه دانشجویی دخترانه در خاورمیانه است. بر اساس آخرین آمار (معاونت دانشجویی دانشگاه تهران) مجتمع سکونتگاهی دخترانه دانشجویان فاطمیه در دهه ۷۰ ساخته شده و دارای ۵ واحد ساختمانی مشابه و ۴۵۲ اتاق است که حدود ۲۵۰۰ دانشجوی دختر در آنها سکنی دارند.

بررسی متون نظری موضوع

در این پژوهش، ادبیات روانشناسی محیطی مرتبط با محیط سکونتگاه دانشجویی مورد بررسی قرار گرفته است. در این بخش تعریف خلوت و مفاهیم وابسته به آن که فضای شخصی، قلمرو و ازدحام و شخصی‌سازی است، و مثال‌هایی کاربردی از این موضوعات که از اهمیت ویژه برخوردار بوده است ارائه شده است.

خلوت^۴

خلوت فرآیند نظارت بر مرز خود/ دیگری است که با موقعیت‌های متفاوت تغییر می‌کند. فرد یا گروه گاه نیاز به بودن با دیگران و گاه نیاز به جدا از دیگران بودن دارد. تأمین نیازهای پایه و فیزیولوژیک، استقلال فردی، تخلیه عاطفی، خود سنجی و فراهم آوردن ارتباطات محدود و مناسب، تمدد اعصاب و استراحت از مزایای خلوت محسوب می‌شود (آلتمن، ۱۳۸۲). خلوتی که در آن امور مربوط به شخص تنها برای اشخاص منتخبی قابل دسترسی است و خلوتی که امکان کنترل منطقی را بر زمان هجوم دیگران بر وقت شما فراهم می‌آورد در بسیاری از نقاط جهان کمیاب‌ترین کالا است (جیکبز، ۱۳۸۶). نیاز به خلوت معمولاً هنگامی محسوس می‌شود که انسان مجبور باشد برای مدت زمان طولانی با افراد دیگر در فضاهای محدود به سر ببرد. نداشتن امکانات لازم برای خلوت کردن، عاملی است که بیش از دیگر عوامل انسان‌هایی را که به صورت گروهی در یک فضا مانند سکونتگاه دانشجویی قرار گرفته‌اند، آزار می‌دهد.

تأثیر دست‌یابی به میزان متفاوتی از خلوت با توجه به سازوکارهای به کار رفته را به طور خلاصه می‌توان به صورت شکل ۱ بیان کرد. طراحی خوب به عنوان سازوکار محیطی، می‌تواند یک هدیه‌ی خوب باشد از طرف معمار، تا ساکنان بتوانند نیاز خود را برآورده کنند. اگر خلوت کسب شده با خلوت مطلوب برابر نباشد، ممکن است فرد به خلوت کسب شده تن دهد یا حتی خلوت مطلوب خود را به سمت خلوت کسب شده تغییر جهت دهد. این کار، مستلزم صرف انرژی بی‌پایانی است که باعث فرسودگی فرد می‌شود و برایش بسیار گران تمام می‌شود (آلتمن، ۱۳۸۲، ۵۳). هم چنین از قول زمر در کتاب دکتر شهرناز مرتضوی (۱۳۸۰، ۷۲)، در صورتی که فرد به شرایط محیطی

امروزه در کشورهای غربی، کلمه خوابگاه^۱ دیگر استفاده نمی‌شود و به جای آن، واژه‌ی سکونتگاه دانشجویی^۲ به کار می‌رود زیرا جزئی از مجموعه بزرگ تر دانشگاه محسوب می‌شود و با سایر فضاهای زندگی مانند کافه تریا، مراکز آموزشی و برنامه‌های فرهنگی، محلی برای رشد شخصیتی و آموزشی فراهم می‌آورد. کلمه «خوابگاه»، فضایی برای خواب و مسائلی از قبیل خاموشی شبانه را به یاد می‌آورد، در صورتی که عملکرد خواب تنها ۳۰-۴۰ درصد از عملکردهای زندگی دانشجویان را تشکیل می‌دهد. لذا، بهتر است به جای واژه‌ی خوابگاه، از واژه‌ی «سکونتگاه دانشجویان» استفاده شود، همانطور که در این بحث از این لفظ استفاده می‌شود.

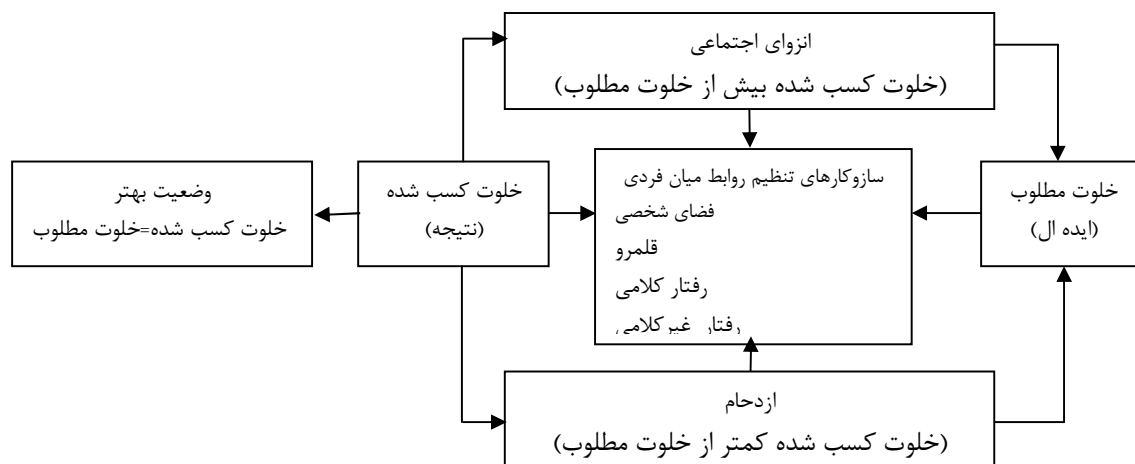
در ایران در مورد تأثیر معماری بر رفتار افراد در مسکن مطالعاتی انجام شده است، اما در مورد سکونتگاه‌های دانشجویی، که گونه‌ای از مسکن با بحث‌های نسبتاً مشابه محسوب می‌شود، پژوهشی صورت نگرفته است. این در حالی است که با قاطعیت می‌توان گفت اغلب دانشجویان ما از وضعیت مسکن موقت خود رضایت کافی ندارند و زندگی چند ساله در این سکونتگاه‌ها می‌تواند تأثیرات روانی نامطلوبی را در کوتاه مدت یا درازمدت بر آنها بگذارد. دانشجوی باید در سکونتگاه خود احساس کند که در خانه‌ی خود است. به علاوه در صورتی که در طراحی به مفاهیم قلمروپایی و مسائل وابسته به آن توجه شود، یک سکونتگاه مناسب در دوران دانشجویی می‌تواند مزایای فراوانی نسبت به خانه داشته باشد.

روش پژوهش

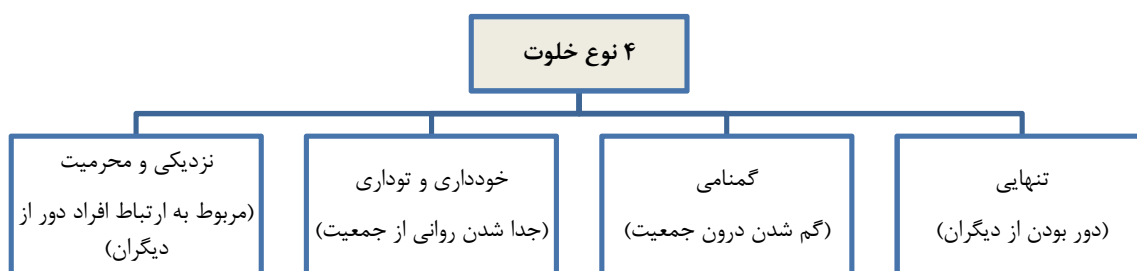
روش پژوهش در این مقاله کیفی است و از فنون مصاحبه، مشاهده و پرسش‌نامه جهت گردآوری اطلاعات استفاده شده است. پرسش‌نامه‌هایی به تعداد ۸۰ عدد بین دانشجویان کارشناسی و کارشناسی ارشد به تعداد مساوی در سکونتگاه فاطمیه پخش شد و با تعدادی از دانشجویان مصاحبه انجام شد. پرسش‌نامه هم شامل سؤال‌های چهار گزینه‌ای و هم سؤال‌های عمیق^۳ می‌شد و در راستای ادبیات موضوع بود. لازم به ذکر است که با مشاهده‌ی صورت گرفته در مدت زندگی در سکونتگاه دانشجویی و یافته‌های به دست آمده و تحلیل داده‌ها، به دست آوردن نتایج کاربردی و معمارانه مد نظر بوده است.

سکونتگاه فاطمیه دانشگاه تهران

نمونه مورد مطالعه در کوی دانشگاه تهران، امیرآباد، منطقه ۶ شهرداری تهران، در فاصله‌ی ۳/۵ کیلومتری از پردیس مرکزی دانشگاه تهران قرار گرفته است که یکی از ۱۳ سکونتگاه دانشگاه تهران و بزرگ‌ترین



شکل ۱. روابط میان خلوت، قلمرو، فضای شخصی و ازدحام^۵



شکل ۲. انواع خلوت^۶

سازگار شود و عادت کند، دچار نوعی کرختی محیطی و یا بی حس شدن نسبت به محیط می‌شود.

باید توجه کرد که خلوت تنها به معنای دوری از دیگران نیست. آلتمن از دیدگاه وستین ۴ نوع خلوت را عنوان می‌کند که در شکل ۲ نشان داده شده است. در بررسی نمونه موردی، مشخص خواهد شد که انتخاب این روش‌ها، به موقعیت زمانی و مکانی یا شخصیت دانشجو بستگی دارد.

ازدحام^۷

قلمروپایی با مفاهیمی همچون تراکم و ازدحام مرتبط است که گاه در مقابل خلوت به کار می‌رود. هنگامی که میزان تراکم اجتماعی نامطلوب باشد، پیامدهای اجتماعی منفی، مانند پرخاشگری بیشتر، اشتراک و همکاری کمتر، (Horn, 1990) و انزوا و گوشه نشینی بیشتر در پی خواهد داشت (Sundstrom, 1975). دو نوع ازدحام از دیدگاه استاکولز وجود دارد (مرتضوی، ۱۳۸۰):

- ازدحام فیزیکی^۸: حاصل حضور بیش از حد افراد در فضا (تراکم اجتماعی) و یا احساس کمبود فضا توسط عوامل کالبدی (تراکم

غیراجتماعی یا فضایی)

- ازدحام روانی^۹: احساس درونی افراد نسبت به ازدحام. ازدحام روانی به شخصیت و فرهنگ نیز بستگی دارد، ممکن است دو فرد متفاوت در یک فضا، احساس متفاوتی داشته باشند. آثار دراز مدت ازدحام از آثار کوتاه مدت آن بیشتر است. در واقع انطباق با ازدحام و سروصدا در کوتاه مدت صورت می‌گیرد، اما گاهی پیامدهای منفی آن در دراز مدت آشکار می‌شود. دانشجویان به طور معمول ۲ تا ۵ سال در این محیط زندگی می‌کنند و این مدت، زمان کمی برای تحمل ازدحام نیست.

قلمرو^{۱۰}

نقش قلمروها تسهیل تعامل اجتماعی و تثبیت نظام اجتماعی می‌باشد. سه دسته قلمروی اولیه، ثانویه و عمومی وجود دارد (آلتمن، ۱۳۸۲، ۱۳۹-۱۴۵). در طراحی هر فضا، رعایت این مراتب در قلمروها ضروری است. اصولاً انتقال و گذر از قلمرویی به قلمرو دیگر به صورت آبی و بدون ایجاد شرایط لازم اعم از روانی و کالبدی نامطلوب است و می‌توان عنوان داشت عدم رضایت حریم‌ها و تداخل نامناسب قلمروها و یا

مقیاس فرد

اتاق به عنوان یک قلمروی اولیه و بلند مدت بسیار مهم است. دانشجوی در این محدوده باید بتواند خلوت مورد نیاز خود را به دست آورد، وسایل خود را در مکان امنی یا دور از دسترس دیگران بگذارد و به انجام فعالیت‌های دلخواه خود بپردازد.

ازدحام: ظرفیت اتاق‌ها دو یا سه نفره است ولی معمولاً چهار الی پنج نفر و حتی گاهی شش نفر در آنها سکونت دارند. در اینجا علاوه بر تراکم کالبدی، تراکم اجتماعی نیز مشاهده می‌شود. طبق استانداردهای جهانی (Chiara & Crosble, 2001)، اتاق‌های سه نفره، چهار نفره و بیشتر، به دلیل ایجاد حس فشار و اضطراب، اصلاً پیشنهاد نمی‌شود. اگر تعداد ساکنان چهار نفر یا بیشتر شود، فضا باید به صورت سوئیت با یک نشیمن مشترک طراحی شود تا برای فرار از احساس فشار و ایجاد تعامل اجتماعی دانشجوی، فضایی پیش بینی شده باشد.

طی پژوهش‌های صورت گرفته، حدود ۵۰٪ دانشجویان این سکونتگاه، مایل به داشتن اتاق‌های تک نفره، ۴۵٪ اتاق‌های دو نفره و تعداد کمی اتاق‌های پرتراکم‌تر را می‌پسندیدند. از آن جا که اتاق‌های تک نفره ممکن است منجر به ایجاد افسردگی دانشجوی شود (Heilweil, 1973)، مجموعه‌ای از اتاق‌های دو نفره‌ی مجزا درون یک سوئیت، می‌تواند نیازهای اکثر دانشجویان را برطرف سازد. این اتاق، برای زندگی مجزای دو دانشجوی به همراه یک فضای مشترک است و بهترین نوع اتاق از لحاظ حل مسائل تراکم، خلوت و قلمرو، می‌باشد. این مجزا بودن امکان انجام فعالیت‌های متفاوت را به دانشجوی می‌دهد، بدون این که بخواهد مزاحم دیگری شود. این تفکیک می‌تواند کالبدی (جدا شدن دو بخش با در) یا بصری (مخفی شدن بخش‌های خصوصی دو دانشجوی) باشد.

خلوت: در انتخاب حالت بهینه برای خلوت‌گزینی، با توجه به اولویت دانشجویان، نتایج زیر به دست آمد:

- اتاق تک نفره؛

- محوطه‌ی سکونتگاه؛

- تراس اتاق؛ و

- سایر فضاها مانند استخر، کافه، کارگاه.

این موارد نشان می‌دهد دانشجویان با شخصیت‌های مختلف، فضاهای متفاوتی را برای خلوت کردن انتخاب می‌کنند. برخی تنهایی و برخی گمنامی را می‌پسندند (شکل ۲). اکثر دانشجویان، از عدم وجود خلوت مناسب ناراضی هستند. بسیاری به پشت پرده‌های تخت خود پناه می‌برند که باز هم خلوت کافی را برایشان فراهم نمی‌کند (شکل ۴، ج). در واقع به جای این که برای به دست آوردن خلوت مطلوب خود، به جای «دیگری» بروند، سعی در ساختن خلوت در همان فضا دارند.

استخدام ویژگی‌های مشابه و یکسان کالبدی و فضایی برای دو قلمرو با عملکرد متفاوت از مطلوبیت کیفی فضا می‌کاهد (سیفیان و محمودی، ۱۳۸۶). قلمروها باید طوری طراحی شوند که افراد بتوانند نوع آن و مدت زمان مالکیت آنها را تشخیص دهند. شناسایی قلمروهای ثانویه و عمومی گاه دشوار است. طراح می‌تواند با دست زدن به ابداعات و ابتکاراتی تعریف این قلمروها را وضوح بخشد و با این کار از بروز مشکلات جلوگیری نماید. وقتی هر کس «قلمرو» خاص خود را داشته باشد، دیگر نیازی به بحث مداوم در این باره نیست که چه چیزی به چه کسی تعلق دارد و چه کسی چه حقی دارد.

شخصی سازی

مردم محیط‌های طبیعی و مصنوع را برای دگرگون کردن قابلیت‌ها تغییر داده و به تغییر آن همچنان ادامه می‌دهند (لنگ، ۱۳۸۱، ۹۱). طبق هرم مازلو روان شناس انسان گرا (مطلبی، ۱۳۸۰) نیاز به شخصی سازی و علامت گذاری قلمرو، از جنس نیازهای عالی محسوب می‌شود که پس از ارضای نیازهای اولیه حائز اهمیت هستند. خصوصی سازی یا علامت گذاری مکان یا شیء نشان می‌دهد که آن مکان یا شیء «از آن» فلان فرد یا گروه است. کاربرد خصوصی سازی و مالکیت در نظارت بر تعامل اجتماعی و نشان دادن واکنش‌های دفاعی در صورت تجاوز به مرزهای قلمرو می‌باشد (آلتمن، ۱۳۸۲، ۱۳۱). با فراهم آوردن امکانات شخصی سازی و بستر سازی جهت مشارکت مردمی رقابت تبدیل به مشارکت شده و انگیزه‌های معطوف به قدرت به حس مسئولیت پذیری تبدیل می‌گردد (اسلامی و ابروانی، ۱۳۸۷).

قلمروپایی در سکونتگاه فاطمیه

در این پژوهش نیز طبق نتیجه‌ای که (Amole, 2008) در پژوهشی به آن دست یافت^{۱۲}، برای بررسی رضایت مندی و رفتار قلمرویی دانشجویان، در مقیاس‌های مختلف از کوچک تا درشت به آن پرداخته شده و این مقیاس‌ها شامل این موارد می‌باشد:

- مقیاس خرد: درون یک اتاق، که یک فضای شخصی است.

- مقیاس متوسط: شامل مجموعه‌ی فضاهای شخصی مانند اتاق‌ها و ترکیب آن‌ها با فضاهای نیمه عمومی مانند آشپزخانه و نشیمن.

- مقیاس بزرگ: شامل بلوک‌ها و ترکیب آن‌ها با خدمات رفاهی و تفریحی مانند مجموعه ورزشی و فروشگاه‌ها و بخش اداری.

در این پژوهش، با صرفه نظر از مقیاس کلان به بحث قلمروپایی دانشجویان در دو مقیاس خرد و متوسط پرداخته شده است. زیرا ادبیات موضوع بیشتر در دو مقیاس خرد و متوسط واضح و قابل بحث است و هر چه مقیاس بزرگتر می‌شود، از اهمیت آن کاسته می‌شود.

انتخاب کنند. (شکل ۳)

طبق نظرخواهی، ۶۶/ دانشجویان تخت شماره ۱، ۲۰/ تخت شماره ۲، ۱۰/ تخت شماره ۳ و ۴/ تخت شماره ۴ را انتخاب کردند. عمده‌ترین دلیل این تفاوت بارز در انتخاب را می‌توان در عدم رعایت سلسله مراتب قلمروها دانست. در تخت‌های شماره ۳ و ۴، فرد از قلمروی عمومی (راهرو) مستقیماً وارد قلمروی اولیه (تخت خواب در اتاق) می‌شود. (جدول ۱)

۸۰ / افراد ابتدا تخت خواب خود را و سپس میز تحریر را در مجاورت آن انتخاب کردند. نتیجه آن که:

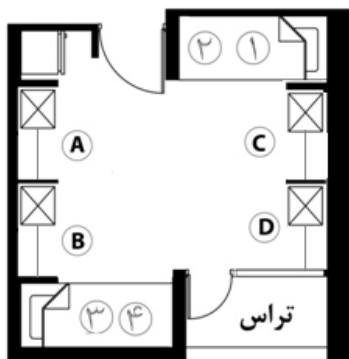
- افراد دوست دارند که قلمروهای مختلف خود در یک اتاق چند نفره در ارتباط با هم و ترجیحاً در مجاورت یکدیگر باشد. به عنوان مثال، میز تحریر C و D، را افرادی که تخت ۳ و ۴ را انتخاب کردند اشغال می‌کنند.

- مکان خواب، به نسبت مکان مطالعه قلمروی مهم تری برای فرد محسوب می‌شود و محل مطالعه تابع آن می‌شود و در موارد زیادی محل خواب، به عنوان محل مطالعه نیز به کار می‌رود.

همچنین میز تحریر A را کسی انتخاب نکرد. زیرا قلمرو آن تعریف شده نیست، در نزدیکی ورودی، یخچال و مسیر رفت و آمد قرار گرفته و مکان آرامی برای مطالعه نمی‌باشد. تلفن اتاق روی این میز قرار دارد

می‌توان در حیطةی فضاهای با سیمای نیمه ثابت، فضاهای قابل انعطافی طراحی کرد که پاسخگوی نیازهای مختلف دانشجو باشد. مبحث انعطاف پذیری، پژوهش‌های زیادی را می‌طلبد که در این مجال نمی‌گنجد. خلوت یک فرد ممکن است علاوه بر حضور فیزیکی فرد دیگری، با آلودگی صوتی بر هم بخورد. برای جلوگیری از این امر، باید در سازماندهی فضا و تفکیک فضاهای ساکت از پرسروصدا دقت کافی را به کار برد. از منظر نورپردازی، این سکونتگاه بیشتر به آسایشگاه شبیه است، زیرا دارای سامانه روشنایی مشترک^{۱۳} است به طوری که در ساعات پایانی شب، اگر دانشجویی قصد مطالعه کند، مجبور است جهت رعایت حال دیگران یا جلوگیری از اعتراض دیگران بخواهد یا به سالن مطالعه واقع در زیرزمین یا طبقه همکف مراجعه کند. پیشنهاد می‌شود در اتاق‌ها، از نورپردازی موضعی استفاده شود تا با نورپردازی‌های مختلف برای عملکردهای مختلف در اتاق مانند کتاب خواندن، غذا خوردن و کار کردن پاسخگو باشد. به علاوه، با نورپردازی موضعی^{۱۴}، اگر اتاق بین چند نفر مشترک باشد، هر فرد بدون ایجاد مزاحمت برای سایرین، می‌تواند به طور مستقل به انجام امور خود بپردازد.

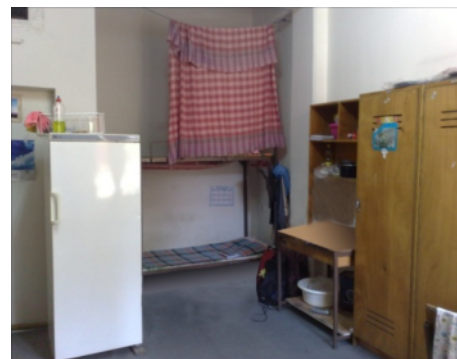
قلمروپایی: برای بررسی قلمروپایی در مقیاس خرد، پلان اتاق در وضع کنونی در پرسش نامه‌ها به دانشجویان داده شد و از آنها خواسته شد تا طبق شماره‌های درج شده روی پلان، مکان دلخواه خود را



۱ و ۳: تخت طبقه‌ی پایین

۲ و ۴: تخت طبقه‌ی بالا

A و B و C و D: کمد‌ها و میزهای تحریر



شکل ۳. پلان و عکس اتاق تیپ، خوابگاه فاطمیه.

جدول ۱. دلایل انتخاب قلمروهای مختلف توسط ساکنان در اتاق

دلایل انتخاب تخت شماره ۱ و ۲ (اکثریت)	دلایل انتخاب تخت شماره ۳ و ۴ (اقلیت)
- احساس محرمیت و خلوت بیشتر	- دوری از مزاحمت نور پنجره هنگام خواب
- دور بودن از ورودی و در معرض دید نبودن هنگام ورود	- تسلط به رفت و آمد افراد به اتاق
- دید به تراس	

مقیاس میانی

در مقیاس میانی، مجموعه‌ی فضاهای شخصی مانند اتاق‌ها و ترکیب آنها با فضاهای نیمه عمومی مانند آشپزخانه و نشیمن مدنظر می‌باشد. فضاهای عمومی آشپزخانه و فضای تقسیم اتاق‌ها یا راه پله‌ها در جامعه‌ی آماری ما، جز، قلمروهای نیمه عمومی با بازه‌ی زمانی کوتاه مدت، از نوع نوبتی و یا موقتی هستند. فضاهایی که جزو قلمروهای ثانویه^{۱۵} محسوب می‌شوند، به دلیل نیمه عمومی بودن، در نظارت و مالکیت قلمروهایشان ابهام وجود دارد و اغلب اصول و مقررات مشخصی بر آنها حاکم نیست.

ازدحام: آمارها (معاونت فنی دانشگاه تهران) نشانگر آن است که ۹۴۸ نفر دانشجوی اضافه و مازاد بر ظرفیت در این مجموعه حضور دارند و لازم است که ۷۵۸۴ مترمربع دیگر بنای مسکونی برای دانشجویان احداث شود. سرانه متوسط ناخالص مجتمع سکونتگاهی کوی دانشگاه تهران ۵/۳۷ مترمربع است. در حالی که استاندارد سکونتگاه‌های دانشجویی برای هر فرد عادی باید ۸ مترمربع باشد (هال، ۱۳۸۴). برای برطرف نمودن ازدحام مذکور باید طبق آخرین استانداردهای جدید روز طراحی کرد یا ساختمان را با آنها هماهنگ کرد زیرا این آمار با توجه به بالارفتن اهمیت کیفیت زندگی هر ساله تغییر می‌کنند. به عنوان مثال،

و دیگر ساکنان اتاق مجبور هستند برای مکالمه به قلمروی این شخص تجاوز کنند. مشاهده یکی از نویسندگان نیز طی سه سال زندگی در سکونتگاه نشان داده است که پس از واگذاری اتاق، میز A، همیشه آخرین میزی است که اشغال و تخت شماره ۱ اولین تخت است که اشغال می‌شود. هم چنین مشخص شد که تخت‌های دو طبقه مورد پسند دانشجویان نمی‌باشد. زیرا افراد حریمی که از کف تا سقف متعلق به خودشان باشد را بیشتر می‌پسندند.

شخصی سازی: دانشجویان اغلب برای برآورده کردن نیازهای زیباشناسی خود و وضوح بخشیدن به قلمروی خود، محیط را در اختیار خود درمی‌آورند. شخصی سازی بیشتر در محدوده‌ی خصوصی اتاق (میز تحریر و تخت خواب) مشاهده می‌شود که مختص خود دانشجو می‌باشد. گاهی نیز افراد یک اتاق با همکاری یکدیگر، با فرش کردن اتاق یا چسباندن پوستر بر روی درب اتاق خود، سعی در شخصی کردن اتاق خود دارند. این شخصی سازی ها، بسته به میزان اهمیت دادن به محیط، شخصیت، رشته، علایق و فصل امتحانات متفاوت است و نشان دهنده‌ی احساس تعلق فرد نسبت به مکان زندگی خود است. به این ترتیب قبل از ورود یا در بدو ورود به اتاق، تا حدی به تمایلات و شخصیت ساکنان پی برده خواهد شد. (شکل های ۵ و ۴)



ج. ایجاد قلمرو و خلوت با استفاده از پرده برای تخت

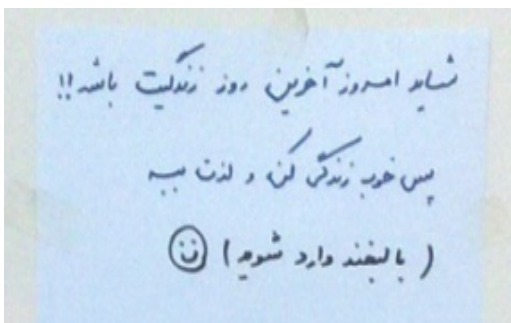


الف. نصب عکس و گل بر کمدهای لباس

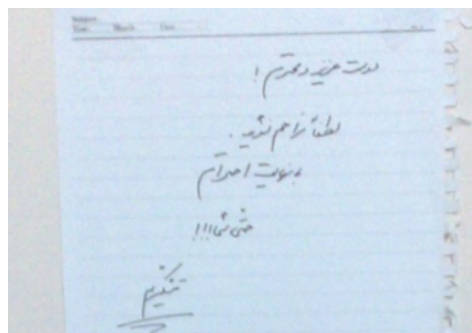


ب. نصب کاغذ دیواری، عکس و پوستر بر جداره‌های تخت

شکل ۴. نمونه هایی از شخصی سازی هر فرد در قلمروی خود



ب. اعلام لذت بردن از تعامل و آشنا شدن با غریبه‌ها



الف. اعلام عدم تمایل به ملاقات افراد بر درب اتاق



د. نزدیک کردن حس اتاق به خانه، با فرش کردن اتاق



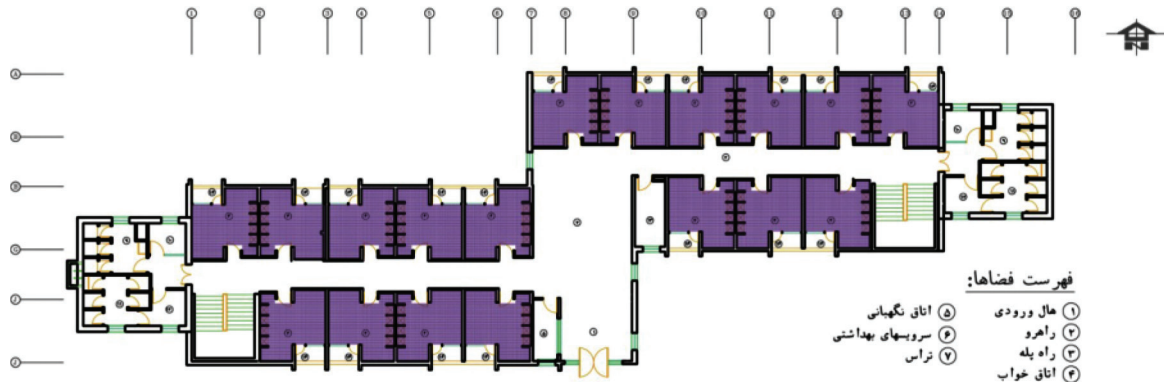
ج. نمایش علاقه مندی خود به دیگران

شکل ۵. نمونه‌هایی از شخصی سازی مشترک بین افراد اتاق

ساختمان این سکونتگاه، سیستم خطی دو طرفه می‌باشد. سیستم خطی دو طرفه، کم طرفدارترین و از قدیمی‌ترین سیستم‌های طراحی برای سکونتگاه دانشجویی می‌باشد (Chiara et al., 1995). در این حالت، ازدحامی بیشتر را به نسبت سیستم خطی یک طرفه خواهیم داشت. نمونه‌هایی از سیستم دوطرفه غیرتاریک نیز وجود دارد، اما چون به دلیل صرفه جویی در فضا راهروها معمولاً تاریک و طولانی طراحی می‌شوند، بر تجربه‌ی این احساس ناخوشایند می‌افزاید. به خاطر فرم خطی و راهرویی، حس تمرکز و نیاز به تعامل اجتماعی بین اتاق‌ها در این گونه نادرده گرفته می‌شود. راهرو به فضایی برای رسیدن سریع و بدون توقف به اتاق، نه مکث و ایجاد بحث و گفتگو تبدیل می‌شود. در سیستم خطی، دانشجویان از طی مسافت‌های زیاد برای رسیدن به بخش‌های عمومی شکایت دارند، علاوه بر اتلاف وقت، آلودگی صوتی زیادی با عبور از مقابل اتاق‌های دیگر ایجاد می‌شود. در این سیستم، فضای اجتماع گریز^{۱۷} و اجتماع پذیر^{۱۸} به خوبی تعریف نمی‌شود.

پیشنهاد می‌شود که فضاهایی مانند غذاخوری، نشیمن‌ها، حیاط‌ها و تراس‌ها در سکونتگاه‌های دانشجویی، زیاد بزرگ نباشد یا قابل تقسیم به فضاهای کوچک‌تر باشد (Chiara et al., 1995). بدین ترتیب، حس خصوصی بودن و مالکیت بیشتر القا می‌شود. این مسئله باعث دیده شدن افراد غریبه‌ی کمتر در منطقه‌ی سکونت‌ی دانشجویان و احساس امنیت و رضایت می‌شود.

خلوت: با توجه به اطلاعات مستخرج از پرسش‌نامه‌های توزیع شده بین دانشجویان و مشاهدات یکی از نگارندگان، تعداد زیادی تمایل دارند هنگام نیاز به خلوت به فضای سبز و محوطه‌ی خوابگاه پناه ببرند. فضای سبز شرایط مناسبی برای رشد توانایی‌ها و خلاقیت فرد و دور شدن از هیجانات و کشمکش‌های روحی به وجود می‌آورد. محوطه‌ها و فضاهای سبز نیز می‌توانند به صورت خصوصی‌تر طراحی شوند تا هم نیاز این عده را برطرف کنند و هم جزء فضاهای قابل دفاع^{۱۶} محسوب شوند. **قلمروپایی:** همانطور که در شکل ۶ مشاهده می‌شود، سیستم



شکل ۶ نقشه طبقه همکف ساختمان فاطمیه

طبق مشاهده و با روش مصاحبه این نتایج به دست آمده است: (در صورتی که انتخاب اتاق بر عهده‌ی خود دانشجوی باشد):
 - اتاق‌های طبقه‌ی دوم طرفداران بیشتری دارند. طبقه‌ی همکف شلوغ‌تر و کثیف‌تر محسوب می‌شود. در این بخش نیز تقریباً نتیجه حاصل از پژوهش انجام گرفته توسط کایا و ارکیپ تأیید شد^{۱۱}، (Kaya & Erkip, 2001) اما در اینجا به خاطر عدم وجود امکانات ارتباطات عمودی مناسب، دانشجویان طبقات دوم و سوم را به چهارم ترجیح می‌دهند.
 - در اتاق‌های دو سمت ورودی در طبقه همکف، به علت عبور افراد غریبه زیاد (پرسنل، مأموران تأسیسات، دانشجویان اتاق‌های دورتر یا طبقات بالا که برای رسیدن به دستگاه پله از جلوی اتاق عبور می‌کنند) باعث می‌شود حریم این اتاق‌ها زیاد شخصی نباشد و به قلمرو خصوصی تجاوز شود. (شکل ۸ و ۶)
 - اتاق‌های بدون ترانس دیرتر اشغال می‌شوند و اتاق‌هایی که دید بهتری به طبیعت دارند، بیشتر مورد استقبال واقع می‌شوند.

در پژوهشی که در مورد سیستم‌های خطی و سیستم‌های سویتی انجام شده است (Baum et al., 1979) این امر تأیید می‌شود که اگر در طراحی از راهروهای طولانی به جای راهروهای کوتاه یا سویت‌ها استفاده شود، ساکنان ازدحام، استرس و رقابت بیشتر و گوشه نشینی، همکاری و مراقبت کمتری را تجربه می‌کنند. پژوهشی دیگر (Architectural science review, 2001). از میان سه تیپ سکونتگاه (سیستم استودیو، آپارتمان و راهرویی) مشخص کرد که کنترل بر فضا (که از عوامل قلمرو است) در سیستم استودیو بالاترین مرتبه را به خود اختصاص می‌دهد، زیرا سلسله مراتب فضایی مشخص است: دانشجویان از مکان عمومی (ورودی و پذیرش)، نیمه عمومی (راهروی روبروی اتاقشان) و سپس اتاق خود که فضای شخصی است عبور می‌کنند. به علاوه، فضای نیمه عمومی در این مدل، برای هر طبقه مشخص است. پس بهتر است که در طراحی سکونتگاه دانشجویی، استفاده از راهرو محدود گردد. (شکل ۷)

سیستم راهرویی

سیستم آپارتمان

سیستم استودیو



شکل ۷. نمونه‌های سه تیپ سکونتگاه دانشجویی.



شکل ۸. ساکنان اتاق‌های کنار ورودی برای تأمین محرمت مجبورند تمام مدت با کشیدن پرده‌های اتاق، خود را از نور طبیعی محروم سازند.

- ازدحام (که در ابتدایی ترین حالت خود، ناشی از تراکم بیشتر از سرانه‌ی تعریف شده می‌باشد)؛
- اتاق‌های ۴ نفره؛
- عمومی بودن سرویس‌های بهداشتی؛
- سازماندهی نامناسب اتاق‌ها در ترکیب با فضاهای نیمه عمومی؛
- رعایت نشدن سلسله مراتب قلمروها مانند تفکیک نشدن قلمروهای خصوصی و نیمه خصوصی در اتاق؛ و
- مرزهای نامشخص و بحث برانگیز فضای خصوصی بین افراد ساکن در یک اتاق.

پی نوشت ها

1. Dormitory
2. Students' residence (residence halls of students)
3. Open-ended questions
4. Privacy

۵. برگرفته از آلتمن، ۱۳۸۲
۶. همان

7. Crowding
8. Physical Crowding
9. Psychological Crowding
10. Territory
11. Personalization

۱۲. نتیجه‌ی حاصل از این پژوهش این است که در خوابگاه نیز، مانند مسکن، رضایت افراد در سطوح مختلف می‌باید مورد بررسی قرار گیرد و همچنین در سطوح متفاوت طراحی گردد. این سطوح عبارتند از:

- اتاق (کاملاً شخصی)
- طبقه شامل اتاق‌ها، سرویس‌ها، آشپزخانه‌های کوچک، کریدورهای دسترسی (نیمه عمومی)،

- دانشجویان از عمومی بودن زیاد سرویس‌های بهداشتی، آشپزخانه‌ها و حمام‌ها شکایت دارند. در واقع این پژوهش به همان نتیجه‌ای رسید که در کتاب استانداردهای طراحی معماری وجود دارد (Chiara & Callender, 1980): اگر چه در ابتدا به صرفه است که تعداد بیشتری حمام را در یک جا طراحی کنیم، اما در دراز مدت، اگر دانشجویان به جای نظافت چی خودشان نظافت حمام را بر عهده گیرند، ضمن بالاتر رفتن کیفیت زندگی، در هزینه دانشجویان صرفه جویی می‌شود و با کاهش کاربران، فرسودگی استفاده از حمام کمتر می‌شود. در مورد تعداد مناسب سرویس‌ها، طبق استانداردها بهتر است به ازای هر ۶-۸ دانشجوی دختر، ۱ حمام و به ازای هر ۴-۸ نفر، یک دستشویی وجود داشته باشد (Yildirim & Uzun, 2010).

نتیجه گیری

در صورتی که سکونتگاه‌های دانشجویی، مطابق با استانداردها و رفتارهای دانشجویان طراحی نشود، نمی‌تواند پاسخگوی نیازهای آن‌ها باشد و به ناچار مجبور خواهند شد با سازوکارهایی که به کار می‌گیرند، درصد حفظ قلمرو و ایجاد خلوت مطلوب خود برآیند. این تلاش اگر بیش از میزان دلخواه برای شخصی سازی و تعریف قلمرو طبق نیازهای زیبایی شناختی باشد، مستلزم صرف انرژی زیادی است که بر کیفیت زندگی و روحیه‌ی افراد در کوتاه مدت یا درازمدت تأثیر نامطلوبی خواهد گذاشت.

در نمونه‌ی بررسی شده (خوابگاه فاطمیه کوی دانشگاه تهران)، این نتیجه به دست آمد که به طور کلی موارد زیر باعث برهم زدن خلوت و ایجاد نارضایتی در دانشجویان می‌شود:

- سیستم خطی دو طرفه‌ی ساختمان؛

- بلوک، شامل طبقات، سالن مطالعه، دستگاه پله (عمومی)
- سکونتگاه، کل خوابگاه شامل بلوک‌ها و امکانات مشترک که عبارتند از فروشگاه‌ها، دفاتر مدیریت، امکانات ورزشی.

13. Ambient lighting

14. Task Lighting

۱۵. سه دسته قلمرو داریم: (آلتمن، ۱۳۸۲: ۱۳۹-۱۴۵)

- قلمرو اولیه، فرد نظارت کامل و تام و گسترده بر آن دارد.
- قلمرو ثانویه، پلی است میان قلمرو اولیه و قلمرو اولیه، فرد یا گروه در آن حق نظارت و مالکیت دارد، اما نه به اندازه قلمروی اولیه. در قلمروهای ثانویه نیز دیگران به طور رسمی یا غیر رسمی حق وارد شدن دارند، کیفیت همگانی دارد و استفاده کنندگان اصلی در طول زمان تغییر می‌کنند.
- قلمرو عمومی، تقریباً همگان می‌توانند از آن استفاده کنند.

16. Defensible spaces

17. Sociofugal spaces

18. Sociopetal spaces

۱۹. سیستم استودیو: اتاقی برای یک یا دو نفر، با سرویس بهداشتی و آشپزخانه‌ای کوچک. (نمونه: سکونتگاه الجمال)
۲۰. سیستم آپارتمان: دو یا سه اتاق که در هر کدام یک یا دو دانشجوی ساکن هستند و تمامی دانشجویان از یک فضای استراحت، سرویس بهداشتی و آشپزخانه استفاده می‌کنند. (نمونه: سکونتگاه التوکا)
۲۱. نتیجه حاصل از این پژوهش که جامعه آماری آن ساکنان دو سکونتگاه در دانشگاه بیلکنت آنکارا (یک ساختمان دخترانه و یک ساختمان پسرانه) بود، این است که ساکنان طبقات بالاتر، احساس خلوت و آزادی بیشتر، بزرگی اتاق و ازدحام کمتر دارند.

فهرست مراجع

۱. آلتمن، ایروین. (۱۳۸۲). محیط و رفتار اجتماعی. (علی نمازیان، مترجم). تهران: دانشگاه شهید بهشتی.
۲. اسلامی، سید غلامرضا؛ ایروانی، هوتن. (۱۳۸۷). تراکم ساختمانی و توسعه درونزا. هویت شهر. ۳، ۱۲-۳.
۳. جیکبیز، جین. (۱۳۸۶). مرگ و زندگی شهرهای بزرگ آمریکایی. (حمید رضا پارسا و آرزو افلاطونی، مترجمان). تهران: دانشگاه تهران.
۴. سیفیان، محمد کاظم؛ محمودی، محمدرضا. (۱۳۸۶). محرمیت در معماری سنتی ایران. هویت شهر. ۱، ۱-۱۵.
۵. لنگ، جان. (۱۳۸۱). آفرینش نظریه معماری (نقش علوم رفتاری در طراحی محیط). (علیرضا عینی، فرم‌ترجم). تهران: انتشارات دانشگاه تهران.
۶. مرتضوی، شهرناز. (۱۳۸۰). روانشناسی محیط و کاربرد آن. تهران: دانشگاه

شهید بهشتی.

۷. مطلبی، قاسم. (۱۳۸۰). روانشناسی محیطی، دانشی نو در خدمت معماری و طراحی شهری. هنرهای زیبا. ۱۰، صص ۵۲-۶۷.
۸. هال، تی. ادوارد. (۱۳۸۴). بعد پنهان. (منوچهر طبیبیان، مترجم). تهران: دانشگاه تهران.

9. Architectural science review. (2001). *The effect of dormitory type and room view on the perception of privacy and territoriality by female residents*. Retrieved January 10, 2011 from <http://Goliath.ecnext.com>

10. Amole, D. (2008). Residential satisfaction and levels of environment in students' residences, *environment & behavior*, 41, 866-879.

11. Baum, A., Davis, G. E., & Valins, S. (1979). Generating behavioral data for the design process. *Residential crowding and design*. New York: Plenum.

12. Chiara, J.D., & Callender, J.H. (1980). *Time Saver for building types*. (2th ed.). Singapore: Mc Graw Hill, Architectural series.

13. Chiara, J.D., & Panero, J., & Zeinik, M. (1995). *Housing and residential development*. (2th ed.). Singapore: Mc Graw Hill, Architectural series.

14. Chiara, J.D., & Crosble, M. J. (2001). *Timesaver for building types*. (4th ed.). Singapore: Mc Graw Hill, Architectural series.

15. Heilweil, M. (1973). The influence of dormitory architecture on resident behavior. *Environment and behavior*, 5(4), 377-409.

16. Horn, J.L. (1990). *Encyclopedia of psychology*. New York: John Wiley.

17. Kaya, N., & Erkip, F. (2001). Satisfaction in a dormitory building: the effects of floor height on the perception of room size and crowding. *Environment and behavior*, 33, 35-53.

18. Sundstrom, E. (1975). An experimental study of crowding: Effects of room size, intrusion, self-disclosure, and self-reported stress. *Personality and Social Psychology*, 32, 645-654.

19. Yildirim, K., & Uzun, O. (2010). The effects of space quality of dormitory rooms on functional and perceptual performance of Users: Zubeyde Hanim Sorority. *Gazi university journal of science*, 23(4), 519-530.