

بررسی نحوه برنامه ریزی و مدیریت پارکها با تاکید بر توسعه پایدار (نمونه موردی پارک بوستان گفتگو - تهران)

اکرم الملوك لاهیجانیان^{۱*}

lahijanian@hotmail.com

الناز سمائی^۲

تاریخ پذیرش: ۱۳۹۲/۰۷/۰۱

تاریخ دریافت: ۱۳۹۰/۱۰/۲۰

چکیده

هدف از انجام این تحقیق بررسی نحوه برنامه ریزی و مدیریت پارکها با تاکید بر توسعه پایدار (نمونه موردی بوستان گفتگو - تهران) می-باشد به همین منظور نحوه برنامه ریزی و مدیریت پارک بوستان گفتگو مورد بررسی قرار گرفت.

شناسایی نقاط قوت، ضعف، فرصتها و تهدیدهای موجود بوستان گفتگو با استفاده از ابزار SWOT انجام شد. جامعه و نمونه آماری مورد مطالعه در تحقیق مدیران، کارشناسان، کارمندان و پرسنل اداری و پیمانکاران از مجموعه بوستان گفتگو با استفاده از فرمول کوکران انتخاب شدند. تعداد ۱۰۰ پرسشنامه تعداد بین مدیران، کارشناسان، کارمندان بخش اداری و پیمانکاران بوستان توزیع و نظر خواهی شد. سپس فرضیه های تحقیق مورد بررسی قرار گرفت تا ارتباط معنی دار بر روی متغیرها مشخص شود.

نتیجه حاصل از تجزیه و تحلیل آماری اطلاعات نشان می دهد: فرضیه شماره ۱ تحقیق "برنامه ریزی در منابع انسانی به ارتقا بهینه پارک بوستان گفتگو کمک می کند" با محاسبه فراوانی درصدی، محاسبه آزمون پیرسون، وجود تفاوت معنی دار بین سوالات تایید و فرضیه اثبات شد.

فرضیه شماره ۲ تحقیق - "مدیریت در نحوه مصرف آب، انرژی، نوع پوشش گیاهی و خاک در ارتقا بهینه بوستان تاثیر گذار است." با محاسبه فراوانی درصدی، محاسبه آزمون پیرسون، وجود تفاوت معنی دار بین سوالات تایید و فرضیه اثبات تایید شد.

فرضیه شماره ۳ تحقیق - "نظارت، هدایت و کنترل مستمر در تامین منابع، امکانات، به ارتقا بوستان گفتگو کمک می کند." با محاسبه فراوانی درصدی، محاسبه آزمون پیرسون، وجود تفاوت معنی دار بین سوالات تایید و فرضیه اثبات شد.

فرضیه شماره ۴ تحقیق - "نحوه مدیریت و نظارت، به توسعه ارتقا جسمی و روانی شهروندان و جذب توریست می انجامد." با محاسبه فراوانی درصدی، محاسبه آزمون پیرسون، وجود تفاوت معنی دار بین سوالات تایید و فرضیه اثبات شد.

کلمات کلیدی: مدیریت، برنامه ریزی، بوستان گفتگو، جذب توریست.

۱- دانشیار دانشکده محیط زیست و انرژی، واحد علوم و تحقیقات تهران، دانشگاه آزاد اسلامی، تهران ایران. * (مسوول مکاتبات)

۲- دانش آموخته کارشناسی ارشد مدیریت محیط زیست، واحد علوم و تحقیقات تهران، دانشگاه آزاد اسلامی، تهران، ایران.

مقدمه

برق از طریق کابل کشی به صورت زیرزمینی و نصب تابلوهای ویژه در محوطه طراحی و اجرا شده، در بوستان با توجه به معماری فضاهای داخلی از چراغ های مناسب استفاده شده است (۷). ۳۰ پایه سولار در بوستان در نظر گرفته شده تا از هدر رفتگی انرژی جلوگیری کند. (۸)

روش و مواد

تحقیق مطالعه توصیفی از نوع پیمایشی است. مبتنی بر کسب حقایق و تجزیه و تحلیل آن است. با استفاده از ابزار SWOT نقاط قوت، ضعف، فرصتها و تهدیدهای پارک شناسایی شد. سپس از طریق تنظیم پرسشنامه، ۳۱ سوال به گونه چک لیست طراحی شد و اطلاعات لازم با نظر خواهی از جامعه آماری شامل ۱۰۰ نفر از مدیران، پرسنل اداری، کارمندان پیمانکاران بدست آمد. آزمون فرضیه ها با استفاده از آزمون همبستگی پیرسون تفاوت معنی دار بین متغیرهای تحقیق سنجیده شد.

تعیین نمونه و حجم نمونه با استفاده از فرمول کوکران برابر ۱۰۰ نفر برآورد شد. (۹)

$$n = \frac{Nz^2Pq}{Nd^2 + Z^2Pq}$$

D: درجه اطمینان = ۰/۰۸

N: حجم جامعه آماری = ۳۰۰

Z: ضریب اطمینان = ۱/۹۶

P: وجود صفت مورد نظر = ۰/۵

Q: عدم وجود صفت مورد نظر = ۰/۵

یافته ها

بوستان گفتگو در منطقه غرب تهران و در محدوده منطقه ۲ شهرداری تهران قرار دارد. این بوستان از شمال به پل های تقاطع بزرگراه های چمران غرب، از جنوب به خیابان جواد فاضل، از شرق به بزرگراه چمران و از غرب به کوی نصر محدود می شود. به دلیل کمبود فضای سبز و کثرت جمعیت در این منطقه، بوستان نقش بسیار مهم و اصلی در کاهش آلودگی هوای منطقه و جذب هی های گردشگری و پر کردن اوقات فراغت شهروندان به ویژه جوانان دارد. (۱) مساحت بوستان حدود ۲۳ هکتار است، ۱۱ هکتار آن به کاشت ۱۲۰ گونه گیاه فصلی دائمی اختصاص یافته است. و با بهره گیری از فرهنگ و معماری ملل مختلف، سبک های طراحی متفاوت به شهروندان معرفی شده است. طراحی فضای سبز بوستان نیز مطابق با طراحی و متناسب با شرایط اقلیمی منطقه ساماندهی شده است. (۲)

پیش بینی فضاهای گوناگون با کاربری های متفاوت این فضا را به یکی از بوستان های فرامنطقه ای زیبای تهران تبدیل کرده است و گردشگران داخلی و خارجی زیادی را خود جذب میکند (۳).

یکی از ویژگی های بوستان گفتگو، وجود سبک های طراحی متعدد در آن می باشد که این امکان را به مراجعه کنندگان می دهد تا از نزدیک بانما و سازماندهی پارک در کشورهای مختلف آشنا شوند. از این رو می توان این بوستان را به عنوان یکی از بوستان های آموزشی نیز معرفی نمود. آب مورد نیاز بوستان از طریق قنات قلقله که سرچشمه آن زیر پل ولایت (واقع در بزرگراه نیایش) است تأمین می شود (۴). سیستم آبیاری تحت فشار طراحی شده است. آب آشامیدنی بوستان از طریق ذخیره آب شهری در یک منبع زیرزمینی ذخیره و تأمین میشود. تا نیاز محوطه رستوران، سرویس های بهداشتی، ساختمان های اداری دستگاه های آبخوری را برآورده کند. (۵)

نیروی برق بوستان با اخذ انشعاب ۲۰ کیلو ولت از شرکت توزیع برق شمال غرب تهران و احداث پست ترانسفورماتور، هر یک به قدرت ۶۳۰ کیلوولت آمپر تأمین شده است. (۶) توزیع

جدول ۱- تحلیل جدول SWOT

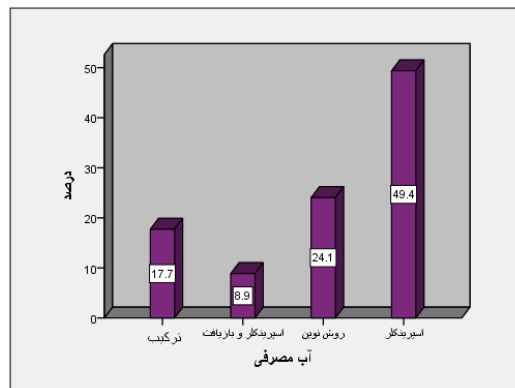
<p>-دسترسی به قنات و استفاده از منابع آب طبیعی برای آبیاری فضای سبز و عدم استفاده از آب شرب شهری</p> <p>-نحوه مصرف آب با هدف حفظ محیط زیست</p> <p>-ایجاد جاذبه های گردشگری و برنامه ریزی برای جذب گردشگر</p> <p>-ایجاد محفظه های مناسب و مطابق استاندارد برای نگهداری زباله</p> <p>-برنامه ریزی برای برای مصرف آب مورد استفاده برای آبیاری فضای سبز و استفاده از تجهیزات استاندارد</p> <p>-استفاده از انرژی خورشید برای تامین بخشی از برق مورد نیاز بوستان</p>	<p>نقاط قوت</p> <p>Strength</p>
<p>-عدم توان تولید گل و گیاه مورد نیاز با توجه به برخورداری از شرایط موردنیاز</p> <p>-برگزاری نمایشگاه در محوطه پارک</p> <p>-مطابق نبودن کود مورد استفاده با استاندارد های موجود</p> <p>-عدم سازگاری کود مورد استفاده در بوستان با رعایت سلامت شهروندان بازدید کننده از بوستان</p> <p>-نحوه خرید کود مورد نیاز</p>	<p>نقاط ضعف</p> <p>Weakness</p>
<p>-استفاده بیشتر از رنگ های شاد در طراحی ها و رنگ آمیزی تجهیزات بوستان</p> <p>-ایجاد فضا و حمایت از مشارکت های مردمی در طرح های بوستان</p> <p>-اشاعه بیشتر امور فرهنگی از طریق استفاده از وسایل ارتباطی موثر</p> <p>-انتخاب گل و گیاه بر اساس زیبایی و کاهش بیشتر آلودگی های زیست محیطی با تمرکز بر کاهش آلودگی هوا و آلودگی های صوتی</p> <p>-استفاده از پیشنهادات کارشناسان برای مدیریت بهینه بوستان</p>	<p>فرصت ها</p> <p>Opportunity</p>
<p>-ناکافی بودن بودجه بوستان گفتگو و عدم پاسخگویی به نیاز های این بوستان</p> <p>-وجود آلودگی های صوتی ناشی از اتوبان چمران و افزایش این آلودگی ها در زمان هایی که پارک از بیشترین مراجعه کننده برخوردار است</p> <p>- عدم در اختیار قرار دادن اطلاعات مربوط به بودجه که از طرف شهرداری موافقت شده</p> <p>- تامین بخش بیشتر برق مورد نیاز بوستان از برق شهری با وجود امکان تولید بیشتر برق از طریق انرژی خورشیدی</p> <p>- تخریب پارک به دلیل ازدحام جمعیت ناشی از برگزاری نمایشگاه گل و گیاه</p>	<p>تهدید ها</p> <p>Threats</p>

درصد اسپرینکلرو آبیاری دستی، حدود ۹ درصد اسپرینکلر و بازیافت و حدود ۲۴ درصد روشهای نوین را پیشنهاد کرده اند.

۱- آیا برنامه ریزی در خصوص آب مصرفی پارک دارید؟
در پاسخ به این سوال حدود ۴۹،۵ درصد اسپرینکلر، ۱۷،۷

جدول ۲- میزان اب مصرفی پارک

		فراوانی	درصد	درصد معتبر	درصد تجمعی
دارای پاسخ	اسپرینکلر	۳۹	۳۹	۴۹/۴	۴۹/۴
	اسپرینکلر و آبیاری دستی	۱۴	۱۴	۱۷/۷	۶۷/۱
	اسپرینکلر و بازیافت	۷	۷	۸/۹	۷۵/۹
	روشهای نوین	۱۹	۱۹	۲۴/۱	۱۰۰
	جمع کل	۷۹	۷۹	۱۰۰	
بی پاسخ	۰	۲۱	۲۰		
جمع کل		۱۰۰	۱۰۰		



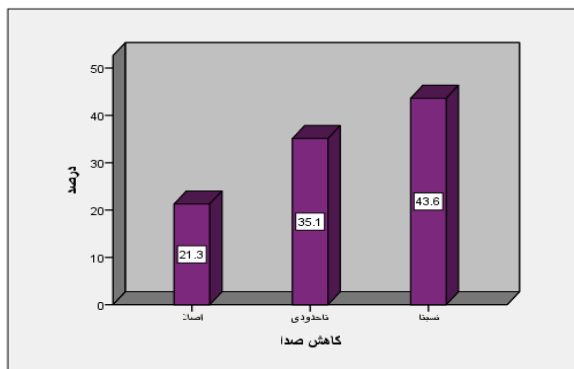
نمودار ۱- میزان اب مصرفی

پوشش گیاهی مصرف شده در پارک را در کاهش صدا موثر نمی دانند، حدود ۴۳٫۵ درصد گزینه نسبتا و حدود ۳۵ درصد گزینه تا حدودی را انتخاب کرده اند.

۱- آیا نوع پوشش گیاهی مصرف شده در پارک به گونه‌ای است که در کاهش صدا موثر باشد؟
در پاسخ به این سوال حدود ۲۱٫۵ درصد از پاسخگویان، نوع

جدول ۲- نوع پوشش گیاهی مصرف شده در پارک

		فراوانی	درصد	درصد معتبر	درصد تجمعی
دارای پاسخ	اصلا	۲۰	۲۰	۲۱/۳	۲۱/۳
	نسبتا	۴۱	۴۱	۴۳/۶	۶۴/۹
	تا حدودی	۳۳	۳۳	۳۵/۱	۱۰۰
	جمع کل	۹۴	۹۴	۱۰۰	
بی پاسخ	۰	۶	۶		
جمع کل		۱۰۰	۱۰۰		

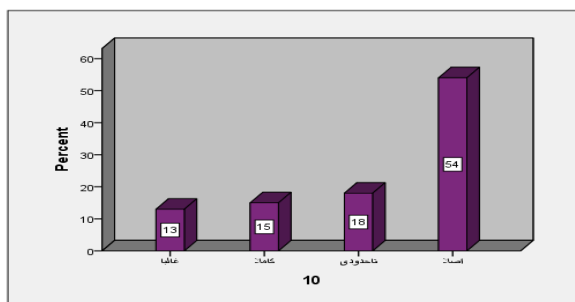


نمودار ۲- نوع پوشش گیاهی مصرف شده در پارک

۲- آیا برگزاری نمایشگاه گل و گیاه به ارتقای کیفی پارک منجر می شود؟
 در پاسخ به این سوال، ۱۵ درصد از پاسخگویان گزینه کاملاً، ۱۳ درصد گزینه غالباً، ۱۸ درصد گزینه تا حدودی و ۵۴ درصد گزینه اصلاً را انتخاب کرده اند.

جدول ۳- برگزاری نمایشگاه گل و گیاه

	درصد تجمعی	درصد معتبر	درصد	فراوانی
دارای پاسخ	۱۵	۱۵	۱۵	کاملاً
	۱۳	۱۳	۱۳	غالباً
	۱۸	۱۸	۱۸	تا حدودی
	۵۴	۵۴	۵۴	اصلاً

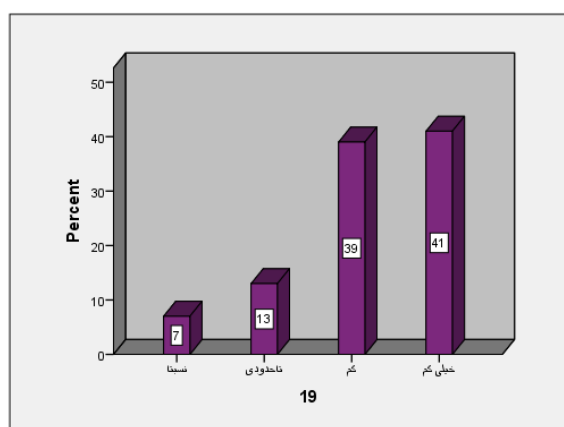


نمودار ۳- برگزاری نمایشگاه گل و گیاه

۳- آیا مشارکت مردم در امور پارک قابل قبول است؟
 در پاسخ به این سوال، ۷ درصد گزینه نسبتاً، ۱۳ درصد گزینه تا حدودی و ۸۰ درصد گزینه های کم و خیلی کم را انتخاب کرده اند.

جدول ۴- مشارکت مردم در امور پارک

	نسبتا	فراوانی	درصد	درصد معتبر	درصد تجمعی
دارای پاسخ	نسبتا	۷	۷	۷	۷
	تاحدودی	۱۳	۱۳	۱۳	۲۰
	کم	۳۹	۳۹	۳۹	۵۹
	خیلی کم	۴۱	۴۱	۴۱	۱۰۰
	جمع کل	۱۰۰	۱۰۰	۱۰۰	



نمودار ۴- مشارکت مردم در امور پارک

که در آن ها p به معنای همبستگی بین دو متغیر مستقل و وابسته می باشد. به عنوان مثال برای آزمون فرض اول، فرض صفر و فرض مقابل به صورت زیر می باشد:

بین "برنامه ریزی در منابع انسانی و مادی" و "ارتقاء بهینه بوستان گفتگو": رابطه وجود ندارد.

بین "برنامه ریزی در منابع انسانی و مادی" و "ارتقاء بهینه بوستان گفتگو": از آزمون همبستگی پیرسون استفاده شد و خروجی این آزمون به صورت زیر است:

مقدار آماره	-۱
p - value	.۰۰۰
تعداد	۱۰۰

فرضیه اول : برنامه ریزی در منابع انسانی و مادی به ارتقا بهینه بوستان گفتگو کمک می کند:

برای بررسی ادعای موجود رابطه بین دو متغیر کمی (برنامه ریزی در منابع انسانی و مادی) و (ارتقاء بهینه بوستان گفتگو) از تحلیل همبستگی استفاده می کنیم. تحلیل همبستگی ابزاری آماری برای تعیین نوع و شدت رابطه بین یک متغیر کمی با یکی متغیر کمی دیگر است. در این تحقیق چون به گونه ای که توضیح داده شده متغیرها را کمی کرده ایم، لذا برای انجام آزمون های فرض تحقیق فرض بر صفر و فرض مقابل به صورت زیر تعریف می شود و روش انجام آزمون در هر چهار آزمون فرض یکسان است (۱۰).

$$\begin{cases} H_0: p = \cdot \\ H_1: p \neq \cdot \end{cases}$$

همان گونه که در جدول فوق مشاهده می شود میزان همبستگی بین این دو متغیر برابر ۱- و مقدار احتمال معناداری برابر ۰,۰۰۰ می باشد. به همین دلیل فرض صفر رد شده و در نتیجه بین "سازمان شهرداری با تامین منابع، امکانات، هدایت، کنترل و نظارت" و "ارتقاء بوستان گفتگو" همبستگی قوی در سطح احتمال ۱ درصد وجود دارد.

فرضیه چهارم: نحوه مدیریت و نظارت، به توسعه ارتقاء جسمی و روانی شهروندان و جذب توریست می انجامد: خروجی این آزمون عبارت است از: آزمون همبستگی بین "نحوه مدیریت و نظارت" و "توسعه ارتقاء جسمی و روانی شهروندان و جذب توریست"

مقدار آماره	۰/۹۶۴
<i>p</i> - value	./۹۰۰
تعداد	۱۰۰

همان گونه که در جدول فوق مشاهده می شود. میزان همبستگی بین این دو متغیر برابر ۰,۹۶۴ و مقدار احتمال معناداری برابر ۰,۰۰۹ می باشد. به همین دلیل فرض صفر رد می شود و میان دو متغیر "نحوه مدیریت و نظارت" و "توسعه ارتقاء جسمی و روانی شهروندان و جذب توریست" از نظر آماری همبستگی معنی دار در سطح احتمال ۰,۰۱ وجود دارد. (۱۱)

بحث و نتیجه گیری

با توجه به بررسی های حاصل از تحقیق ۶۷,۷٪ معتقدند که برای جذب توریست برنامه ریزی انجام شده است و ایجاد مکانهای تفریحی و تاریخی از قبیل نماد و تندیس را در برنامه ریزی مدیریت پارک برای جذب توریست مؤثر دانسته اند. به نظر می رسد نوع پوشش گیاهی مناسب انتخاب نشده است. دلایل اصلی عدم انتخاب نوع پوشش گیاهی که بتواند در کاهش آلودگی صوتی مؤثر باشد، جلوگیری از افزایش هزینه ها و طراحی اولیه فضای سبز بوستان عنوان شده است. استفاده از امکانات بوستان از جمله سودآوری و هزینه کرد بهتر، استفاده از کارشناسان مجرب و همچنین استفاده از شیرآلات الکترونیکی

همان گونه که در جدول فوق مشاهده می شود میزان همبستگی بین این دو متغیر برابر ۱- است که این میزان همبستگی در سطح احتمال ۰,۰۰۰ معنی دار شده است و نشان دهنده این است که همبستگی قوی میان این دو متغیر وجود دارد. فرض صفر رد می شود و در نتیجه بین دو متغیر "برنامه ریزی منابع انسانی و مادی" و "ارتقاء بهینه بوستان گفتگو" از نظر آماری رابطه معنی داری وجود دارد.

فرضیه دوم: مدیریت در نحوه مصرف آب، انرژی، نوع پوشش گیاهی و خاک در ارتقاء بهینه بوستان تاثیر گذار است: خروجی این آزمون عبارت است از: آزمون همبستگی پیرسون بین "مدیریت در نحوه مصرف آب، انرژی، نوع پوشش گیاهی و خاک" و "ارتقاء بهینه بوستان"

مقدار آماره	-/۹۸۲
<i>p</i> - value	-۰/۰۰۷
تعداد	۱۰۰

همان گونه که در جدول فوق مشاهده می شود. رابطه بین این دو متغیر از نظر آماری در سطح ۰,۰۱ معنا دار می باشد. به عبارتی میزان همبستگی برابر ۰,۹۸۲- و مقدار احتمال معنادار برابر ۰,۰۰۷ می باشد. در نتیجه فرض صفر رد می شود و میان "مدیریت در نحوه مصرف آب، انرژی، نوع پوشش گیاهی و خاک" و "ارتقاء بهینه بوستان" از نظر آماری رابطه معناداری وجود دارد.

فرضیه سوم: سازمان شهرداری با تامین منابع، امکانات، هدایت، کنترل و نظارت در ارتقاء بوستان گفتگو تاثیر گذار است.

خروجی این آزمون عبارت است از: آزمون همبستگی پیرسون بین "سازمان شهرداری با تامین منابع، امکانات، هدایت، کنترل و نظارت" و "ارتقاء بوستان گفتگو"

مقدار آماره	-۱
<i>p</i> - value	./۰۰۰
تعداد	۱۰۰

- ۳- مجنونیان، هنریک، ۱۳۷۴، "مباحثی پیرامون پارکها و فضای سبز و تفرجگاهها"، حوزه معاونت خدمات شهری سازمان پارکها و فضای سبز شهر تهران.
- ۴- برقی، علی محمد و لشگری، مهدی، ۱۳۷۸، "مجموعه مقالات همایش های آموزشی و پژوهشی فضاهای سبز شهر تهران".
- ۵- مطلق زاده، رویا، ۱۳۷۲، "فصلنامه علمی فضای سبز"، انتشارات سازمان پارکها و فضای سبز شهر تهران.
- ۶- سعیدنیا، احمد، ۱۳۷۹، "فضای سبز شهری"، وزارت کشور، مرکز مطالعات برنامه ریزی شهری، کتاب سبز شهرداری، جلد نهم، انتشارات سازمان شهرداری های کشور.

- 7- Erickson. S. L, King. Brian. J, 1999, Fundamentals of environmental management, John Wiley and Sons inc, USA.
- 8- Taylor E, 1999, central park as a model for social control: urban parks, social class and leisure behavior in 16 th century America, Journal article by Dorceta, journal of leisure research.
- 9- www.ketabaval.html
- 10- www.tehratonion.brinkster.net
- 11- www.uannewsuan.net

برای مدیریت بهینه بوستان گفتگو مؤثر است. استفاده از وسایل ارتباطی کارآمد و ایجاد ارتباط با مراکز فعال در زمینه گردشگری برای معرفی پارک گفتگو به عنوان یکی از جاذبه های تفریحی و توریستی شهر تهران ضرورت دارد که با برنامه ریزی صورت گیرد. برگزاری نمایشگاه های فصلی با ورود کارشناسان گل و گیاه از سراسر دنیا نکته قوت در ارتقا پارک و موقعیت محلی به حساب آمده است و مراجعین زیاد در نمایشگاه گل و گیاه، به حفظ جاذبه های گردشگری در بوستان کمک نموده است.

برنامه ریزی در جهت تعبیه صندلی و نیمکت در محوطه نمایشگاه به منظور جلوگیری از ازدحام بیش از حد مردم در پارک ضرورت دارد. با لحاظ نمودن تجهیزات ویژه، خسارت های وارد شده به فضای سبز بوستان پس از برگزاری نمایشگاه به حداقل رسانده خواهد شد. بهتر است کارشناسان با اطلاعات بیشتر و آگاهی از سیستم بودجه بندی در سال های آتی برنامه های مدون تری برای جذب گردشگری به بوستان گفتگو را فراهم آورند.

منابع

- ۱- حکمتی، جمشید، ۱۳۶۵، "نقش فضای سبز و اهمیت آن در زندگی انسان"، فصلنامه علمی فضای سبز، سال ۲، شماره ۵ و ۶.
- ۲- سعیدنیا، احمد، ۱۳۷۸، کتاب سبز شهرداری، جلد دهم، فضاهای فرهنگی، ورزشی و تفریحی، انتشارات سازمان شهرداری های کشور.