

ارائه یک مدل پیشگیری از جرم در منطقه ۵ شهر تهران در اساس رویکرد CPTED

محمد رضا فردین*، کارشناس شهرداری‌های کشور

سیروس شفق، استاد دانشگاه اصفهان

حسن بیگ محمدی، دانشیار دانشگاه اصفهان

زهرا رجبی، استادیار پژوهشگاه شاخص پژوه

تاریخ دریافت: ۹۷/۴/۹ تاریخ پذیرش: ۹۸/۷/۲۰

چکیده: طراحی شهری نقش مهمی در ایجاد امنیت یا ناامنی فضای زندگی شهری ایفا می‌کند. شهرهایی که اصول درست طراحی آن مشاهده نشده‌اند، ممکن است آمار جرمی نسبت به شهرهای دیگر داشته باشند. علاوه بر این، عوامل محیطی می‌توانند فرصت انجام جرم و جنایت برای مجرمان را افزایش دهد. در این مطالعه، عوامل فیزیکی و محیطی موثر بر تعهد جرم در منطقه ۵ تهران مورد بررسی قرار گرفت بدین صورت که با شناسایی و تحلیل عوامل محیطی تأثیرگذار در کاهش امنیت در منطقه ۵ تهران از طریق برداشت میدانی (بر پایه رویکرد CPTED)، راهکارهایی ارائه شد که در جهت افزایش امنیت و کنترل منطقه تأثیر بسزایی دارند. رویکرد طراحی محیطی یک روش طراحی است که بر اساس آن با بکارگیری طراحی مناسب و هدفمند محیط انسان ساخت، طراحان می‌توانند فرصت جرم و تبهکاری را کاهش داده و کیفیت زندگی را بهبود بخشند. برای این منظور، محله باغ فیض که در این منطقه واقع شده است به عنوان نمونه انتخاب شده و تجزیه و تحلیل فضایی بر روی آن صورت گرفت. بافت قدیمی و سنتی، مقیاس نامناسب و ارتفاع ساختمان‌ها، کیفیت بصری ضعیف (استفاده نادرست از رنگ، نور و طراحی) ساختمان‌ها و خیابان‌ها، بعضی از عوامل مهم فیزیکی و محیطی در منطقه ۵ تهران است که می‌تواند رفتار جنایی در این منطقه را افزایش دهد. تجزیه و تحلیل تحقیق نشان داد که علاوه بر مشکلات و تنگناهای مختلف در شهر، منطقه مورد مطالعه به دلیل برخی شرایط خاص اجتماعی و اقتصادی و فرهنگی مناسب برای فعالیت‌های ضد اجتماعی است.

کلمات کلیدی: عوامل فیزیکی، عوامل محیطی، تعهد جرم و جنایت، آسایش بصری.

Title: Providing a Crime Prevention Model in Tehran's 5th District in Iran based on the CPTED Approach

Mohamadreza Fardin, Expert of municipalities of the country

Siroos Shafaghi, Professor of Geography, Faculty of Geographical Sciences, Esfahan University, Esfahan, Iran

Hasan Beikmohammadi, Professor of Geography, Faculty of Geographical Sciences, Esfahan University, Esfahan, Iran

Zohreh Rajabi, Associate Professor of Geography, Institute of Geographical Sciences, Shakhsh Pajouh Research,

Abstract: Urban design plays an important role in creating the security or insecurity of urban living space. Cities that have not been found to have the correct design principles may have crime rates over other cities. In addition, environmental factors can increase the chance of committing a crime for criminals. In this study, the physical and environmental factors influencing crime commitment in the 5th district of Tehran were studied. Thus, by identifying and analyzing the environmental factors affecting the security of the region 5 of Tehran through field surveys (based on the CPTED approach), solutions were introduced that would have a significant effect on the security and control of the area. The CPTED approach is a design approach based on which the design of the appropriate and targeted design of the human environment is made, designers can reduce the opportunity for crime and crime and improve the quality of life. For this purpose, the Garden of Fayeze neighborhood located in this area was selected as sample and spatial analysis was carried out on it. Old and traditional texture, inappropriate scale and building height, poor visual quality (improper use of color, light and design), are some of the most important physical and environmental factors in Tehran's 5th District, which can be criminal behavior Increase in this area. Analysis of the research showed that in addition to the various difficulties and bottlenecks in the city, the study area is due to some special social, economic and cultural conditions suitable for anti-social activities.

Key words: Physical factors, environmental factors, crime commitment, visual comfort.

نویسنده مسئول: محمد رضا فردین، کارشناس شهرداری‌های کشور، آدرس محل کار. تهران. خ شریعتی. بالاتر از ظفر. کوچه صادقیان. پلاک ۶ واحد ۴ - شماره تلفن محل کار ۰۲۱-۲۲۸۹۳۴۳۰-۰۲۱، ایمیل: mrfardin12@yahoo.com

1. Crime Prevention Through Environmental Design

بیان مسئله

از دهه ۱۹۷۰، در نتیجه رشد سریع جمعیت شهری و افزایش جنایات در اکثر کشورهای جهان، توجه همه مردم به ارزیابی محیط زیست از جرم شکل گرفت (بیات رستمی، ۱۳۸۹). این امر منجر به ایجاد نگرش و دیدگاه‌های جدید برای درک بهتر ارتباط بین مکان و جرم و جنایت شده است. دیدگاه "طراحی محیطی" که یکی از جدیدترین دیدگاه‌های مربوط به جرم است، بر نقش صریح الگوهای ساخت و ساز مسکن، ساختمان‌ها، سازه‌ها، طراحی محیط زیست و ساختار فضایی فضاهای شهری در تعهد جرم تأکید می‌کند. از این رو این نگرش تلاش می‌کند تا از طریق طراحی محیط زیست جرم و جنایت را کاهش دهد (پورا احمد و دیگران، ۱۳۸۶). بعضی از فضاهای شهری امکان و فرصت برای مجرمین برای ارتکاب جرم به دلیل ساختارهای فیزیکی خاص و ویژگی‌های اجتماعی و اقتصادی ساکنین آنها فراهم می‌کند. برعکس، برخی از فضاها فرصت‌های جنایی را از بین می‌برند. بنابراین، این امر می‌تواند مجرمین را برای جستجوی کمترین خطر و مناسب‌ترین مکان برای انجام جرم و جنایت سوق دهد. در نتیجه، شناسایی شرایط محیطی ایجاد و تسهیل فرصت‌ها و ارائه راهنمایی برای تغییر شرایط و تغییر آنها در فضاهای مقاوم در برابر جرم می‌تواند از مهمترین اهداف امنیتی محیط شهری باشد (بارانی و همکاران، ۱۳۸۹). فیشر و همکاران^۱ (۲۰۱۴) به بررسی نگرش‌های اجتماعی در حوزه وقوع پیشگیری از جرم و جنایت از طریق طراحی محیط‌های شهری در بوتسوانا پرداختند. یافته‌ها نشان می‌دهد که حسابرسی غربی طراحی محیطی و پاسخ‌دهندگان غیر غربی بوتسوانا در بررسی ایمنی جامعه دلالت بر سطوح پایینی از ویژگی‌های طراحی محیطی در محیط دارد. برانتینگمن^۲ (۲۰۱۴) برنامه کاربردی و ارزیابی ریسک جرم بر اساس پیشگیری از وقوع جرم از طریق طراحی زیست محیطی را مطالعه کرد. نتایج MLRA نشان‌دهنده یک تصویر گرافیکی برای تفسیر آسان پس از درجه‌بندی خطر جرم و جنایت می‌باشد. گروف^۳ (۲۰۱۴) طراحی پیشگیری از جرم، طراحی ابهامات و مسائل کاربردی با چارچوب دانش طراحی محیطی برای متخصصان این زمینه و ماهیت مبهم بالقوه آنها را بررسی کردند. نتایج نشان می‌دهد که چارچوب‌های

مطالعات پیشین و سیاست‌های حرفه‌ای دال بر عدم وجود یک چارچوب جهانی پذیرفته‌شده و مجموعه اصطلاحات و الفاظ در سراسر جهان می‌باشد. در مقاله هوگنبوم^۴ (۲۰۱۳) مقایسه و تضاد فرایند پیشگیری از جرم از طریق طراحی محیطی با استفاده از سیستم‌های برنامه‌ریزی در ایالات متحده آمریکا و اروپا بررسی شد. مقایسه تجارب به‌دست آمده از دو کشور نه تنها به دلیل علایق تخصصی آنان بلکه به‌عنوان الگویی ارزشمند برای سایر کشورها می‌تواند مورد استفاده قرار گیرد. جاکوبز^۵ (۲۰۱۳) به بررسی تضاد بین چارچوب‌ها و اصطلاحات در پیشگیری از جرم از طریق طراحی‌های محیطی پرداختند. تحقیقات مقدماتی نشان داد که عدم پیشگیری از جرم و جنایت جهانی پذیرفته شده از طریق چهارچوب طراحی محیط موجب بروز مسائل مربوط به انتقالات چشم‌گیر و تناقضات را نشان می‌دهد. کاواس^۶ (۲۰۱۲) جهت‌گیری‌های کیفری و ساختار محیط‌های شهری را بررسی کردند. یافته‌ها نشان داد که جنبه مکان وقوع جرم برای درک علت‌شناسی جرم می‌بایستی مورد بررسی شود. جفری^۷ (۲۰۱۲) پیشگیری از وقوع جرم از طریق طراحی محیطی و دستورالعمل‌های ارزیابی خطر وقوع جرم در ولز جنوبی جدید با بازنگری انتقادی را مطالعه کردند. دستورالعمل‌های سبب محدودیت ارزیابی خطرات وقوع جرم و عدم نمایش نمودارها، عکس‌ها و تصاویر مطلوب شده است. مرزبالی^۸ (۲۰۱۲) تأثیر پیشگیری از جرم از طریق طراحی محیطی بر فرایند قربانی شدن و ترس از جنایت را بررسی کردند. نتایج نشان می‌دهد که طراحی محیطی با فرایند قربانی شدن ارتباط منفی دارد. این مدل همچنین نشان‌دهنده تأثیر مستقیم مثبت و معنادار فرایند قربانی شدن بر ترس از جنایت می‌باشد. بهرامی و همکاران (۱۳۹۶) در مقاله‌ای نقش شاخص‌های کالبدی بارویکرد طراحی محیطی در بافت فرسوده محله زینبیه اصفهان بررسی کردند.

1. Fisher
2. Brantingham
3. Groff
4. Hogenboom
5. Jacobs
6. Caves
7. Jefri
8. Marzbali

وجود دارد. بر این اساس، جرم عبارت از سرکشی فرد در برابر اجتماع است که به وسیله مقررات قانونی تعبیر شده است (حسینی، ۱۳۹۰: ۱۳۶).

امنیت: امنیت حالت فراغت نسبی از تهدید یا حمله و یا آمادگی برای رویارویی با هر تهدید و حمله را گویند. امنیت از ضروری‌ترین نیازهای یک جامعه است. امنیت در فارسی کلاسیک با واژه‌های زنه‌ار و زینه‌اری ادا می‌شد.

پیشگیری مکانی جرم از طریق طراحی محیطی

یکی از نظریات مطرح در زمینه پیشگیری از وقوع جرم، پیشگیری از بزه‌کاری از راه طراحی محیطی است. دیدگاه نظریه بالا، بر ساخت مؤثر محیط بنا شده است تا به این وسیله، احساس امنیت در شهر افزایش یابد (بیات رستمی و همکاران، ۱۳۸۹). پیشگیری از وقوع جرم با استفاده از طراحی محیطی، برای اولین بار از کتاب جین جاکوبز^۱ با عنوان "مرگ و زندگی شهرهای بزرگ آمریکایی" که در سال ۱۹۶۱ منتشر شد الهام گرفته شد. طبق نظریه او، یک خیابان امن دربرگیرنده سه کیفیت اصلی است: مرزبندی روشن بین فضای عمومی و خصوصی، چشم‌های ناظر بر خیابان و استفاده مداوم از پیاده‌روها. کلمه CPTED، برای اولین بار، در سال ۱۹۷۱ توسط جفری^۲، یک جرم‌شناس از دانشگاه ایالت فلوریدا با انتشار کتابش به همین نام، به کار برده شد (غفاری و همکاران، ۱۳۹۲). به عقیده جفری، برای به وجود آوردن محیط شهری امن، شهروندان باید ببینند و دیده شوند و فضاهای عمومی در معرض دید باشند.

از نظر شهروندان مبلمان شهری و کاربری اراضی و دانه بندی بافت بیشترین تأثیر را بر امنیت خواهند داشت. سجادیان و همکاران (۱۳۹۴) در مقاله ای کارکرد بوستان‌های شهری را بر پایه رویکرد طراحی محیطی در شهر ساری بررسی کردند. نتایج پژوهش با سطح معنادار ۹۹٪ نشان داد در محدوده مورد مطالعه بوستان اتحاد با کارکرد غالب ورزشی-ارتباطی بیشترین میزان احساس امنیت را برای شهروندان فراهم می‌کند ولی بوستان‌های جنگلی شهیدزارع و ساری کنار با کارکرد غالب اقامتی شهروندان هنگام قرارگیری در فضاهای آن کمترین میزان احساس امنیت را دارند. سرگزی اول و قائمی‌شاد (۱۳۹۳) به بررسی تأثیر چینش کالبدی محیط بر ارتقای امنیت و کاهش جرائم شهری با تأکید بر رویکرد طراحی محیطی در محله قاسم‌آباد زابل پرداختند. نتایج به صورت راهکارهایی برای ارتقاء حس امنیت در محله قاسم‌آباد ارائه شد. محسنی و همکاران (۱۳۹۲) در مقاله خود عناصر کالبدی محله‌های قدیمی شیراز را با رویکرد طراحی محیطی مطالعه کردند، است. نتایج این تحقیق نشان می‌دهد که اصول به کاررفته در طراحی محله‌های تاریخی شهر شیراز به اصول پایدار این رویکرد نزدیک است.

مبانی نظری تحقیق

جرم: جرم به اعمالی اطلاق می‌شود که موجب نقض قانون، بخصوص قانون جنایی می‌گردد. بر طبق دایره‌المعارف علوم اجتماعی، تخطی از حقوق جنایی جرم نامیده می‌شود و به هرگونه رفتار مغایر با الگوهای پذیرفته جامعه برمی‌گردد (علی پور، ۱۳۹۳: ۱۵۲). در روانشناسی جنایی نیز برای جرم تعریفی

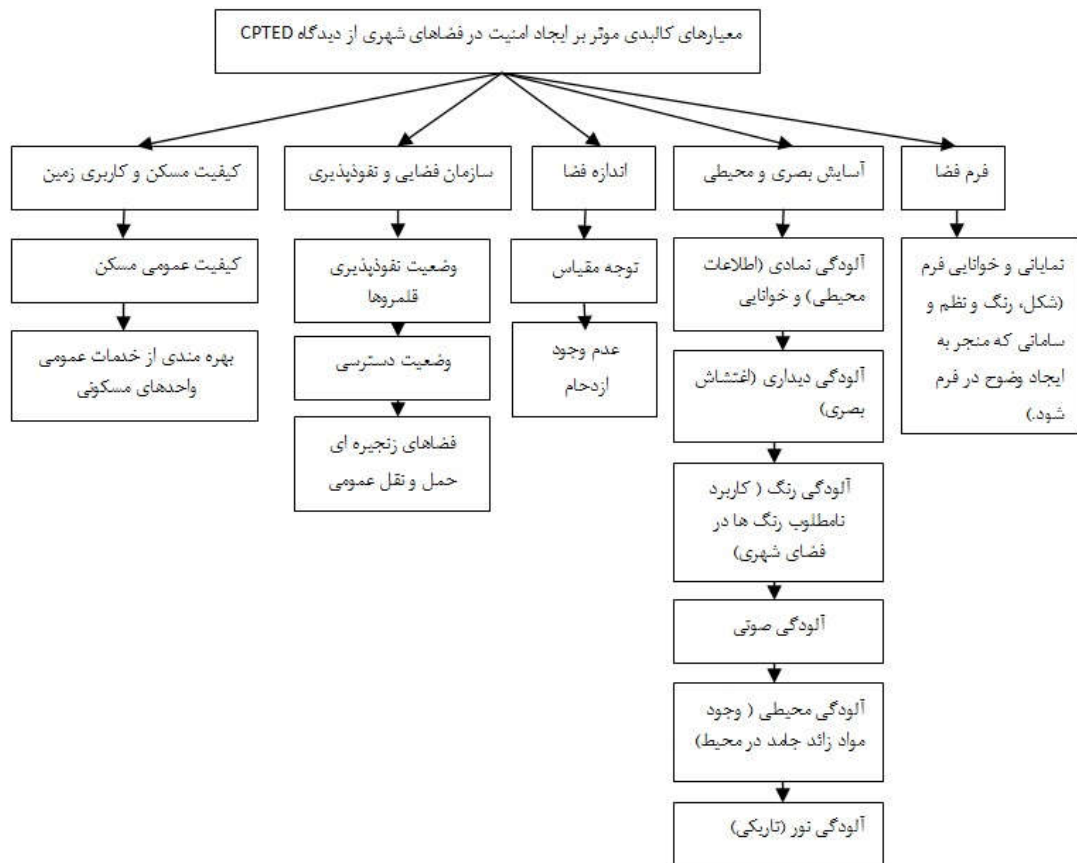
تکامل نظریه پیشگیری مکانی جرم از طریق طراحی محیطی (CPTED)

جدول (۱): اصول اساسی رویکرد CPTED سه نسل

نسل اول (۱۹۶۰ تا ۱۹۸۰)	نسل دوم (۱۹۹۷ به بعد)	نسل سوم (۲۰۰۰ به بعد)
تقویت قلمروهای طبیعی (قلمروبندی)	آستانه ظرفیت	زبان مشترک
نظارت طبیعی	همبستگی اجتماعی	نمودار خصوصیات محله، مشخص کردن اولویت‌های محلی
کنترل دسترسی	ارتباط با خارج از محله	پیاده‌سازی برنامه امنیت گسترده، سنجش مداوم
تعمیر و نگهداری	فرهنگ جمعی	ترغیب ساکنان برای مشارکت

ماخذ: (صالحی، ۱۳۹۳)

1. Jane Jacobs
2. Jeffery



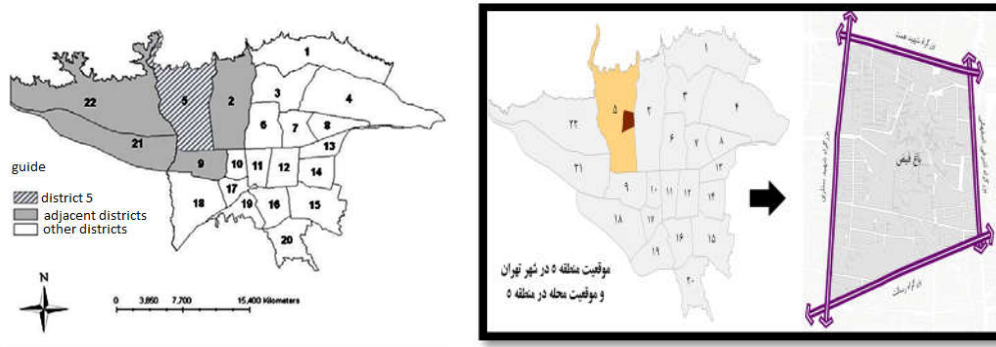
افزایش می‌یابد. هنگامی که فضای شهری بی ثبات و غیر مسئولانه باشد، الگوی ساخت و ساز و سیستم سرویس دهی در عمل نامنظم می‌شود (پورجعفر، ۱۳۸۷: ۷۴).

معرفی منطقه مورد مطالعه

تهران به عنوان پایتخت ایران به ۲۲ منطقه تقسیم شده است. مساحت منطقه ۵ با مساحت بیش از ۵۲۸۷ کیلومتر مربع، شامل حوزه‌ای از سرزمین‌های شمال غربی تهران (شکل ۲) است و از شمال به کوه البرز متصل است. این منطقه از ۷ ناحیه و ۹ محله تشکیل شده که یکی از مهم‌ترین محله‌های آن محله باغ فیض است. باغ فیض محله‌ای است در شمال غرب تهران که از جنوب به بزرگراه شهید حکیم، از شمال به بزرگراه همت، از غرب به بزرگراه ستاری و از شرق به بزرگراه اشرفی اصفهانی محدود می‌شود. قدمت محله باغ فیض با توجه به درخت توت که در میدان اصلی باغ فیض واقع شده است بالغ بر ۷۰۰ سال تخمین زده می‌شود.

عوامل فیزیکی (کالبدی) موثر بر تعهد جرم

یکی از عوامل موثر در ایجاد امنیت در شهرها، عامل فیزیکی است. طراحی شطرنجی شهرها یکی از عوامل تشدید تعهد جرم و کاهش امنیت است. این نوع طراحی می‌تواند فضاهای فرار در شهرها ایجاد کند و امنیت را کاهش دهد. تنوع عامل دیگر کاهش امنیت محیط محسوب می‌شود در واقع هیچ جنایتکار نمی‌تواند مرتکب جرمی شود اگر در معرض دید دیگران قرار گیرد. برای جلوگیری از ایجاد جرم در این محیط‌ها، مکان‌های حمل و نقل شهروندان باید از طریق حرکت آنها فراهم شود (کاروا، ۲۰۱۶). یکی دیگر از عوامل ایجاد موقعیت‌هایی که باعث ایجاد جرم و جنایت در شهرها می‌شود، محله‌های تاریک است. هنگامی که محیط روشن و در معرض دید مردم است، مجرمان جرات نمی‌کنند در این مکان مرتکب جرم شوند. یکی دیگر از عوامل پیچیده، بی‌نظمی محیطی است. زمانی که تراکم جمعیت نامنظم در یک مکان وجود دارد، احتمال وقوع جرم



شکل (۲): موقعیت منطقه ۵ تهران

شکل (۳): موقعیت محله باغ فیض و منطقه ۵ در شهر تهران

تحلیل کالبدی محله باغ فیض از نظر امنیت شهری روش شناسی

این مطالعه با هدف بررسی عوامل محیطی و فیزیکی تسهیل انجام جرم در مناطق شهری با استفاده از سیستم اطلاعات جغرافیایی منطقه ۵ تهران انجام شده است. ابزار جمع آوری اطلاعات در این مطالعه مشاهدات تجربی است. داده‌های آماری منطقه مورد مطالعه از سازمان‌های اجتماعی و شهرداری‌های مناطق مختلف تهران بر اساس روش CPTED جمع آوری شده و با ارائه عوامل موثر بر انجام جرم در این مناطق مورد تجزیه و تحلیل قرار گرفته است. برای این منظور تجزیه و تحلیل فیزیکی و زیست محیطی منطقه‌ای در تهران (منطقه ۵) به نام باغ فیض واقع در ناحیه ۳ به صورت تصادفی انجام شده و فضاهای شهری و نقاط فیزیکی و محیطی را مورد تجزیه و تحلیل قرار می‌دهد.

یافته‌های تحقیق

سابقه احداث این منطقه به زمان پهلوی دوم باز می‌گردد که در دهه ۵۰ با گسترش شبکه بزرگراه‌ها و ایجاد امکانات رفاهی

چون برق و آب، مجتمع‌های مسکونی به وجود آمد و کم کم جمعیت محسوسی را در خود جای داد. میدان باغ فیض نقطه مرکزی این محله و پارک میخک، پارک فرشته و پارک ۲۲ بهمن از بوستان‌های مشهور محله است.

بافت مسکونی قدیمی محله

بیشتر بافت این محله را بافت قدیمی و سنتی با نمای آجری که از زمان پهلوی حفظ شده است و این بافت دارای تراکم ساختمان‌ها در حد ۲ و الی ۳ طبقه می‌باشد. ولی با گذشت زمان به ۴ و ۵ طبقه نیز گسترش یافته‌اند.

کاربری‌های جدید محله

مجتمع خرید تیرازه که به سرزمین عجایب نیز مشهور است در این محله قرار گرفته است. ۶ برج مجتمع مسکونی اسکان واقع در خیابان باهنر صحنه‌ای زیبا در منطقه ایجاد کرده است. دیگر برج‌های زیبا و بلند این محله (برج آرمان) و (مجتمع / برج‌های جام جم همت) هستند که از فاصله‌های دور و همچنین از بزرگراه همت نمای زیبایی دارند.

جدول (۲): ویژگی‌ها و شاخص‌های کلی محله باغ فیض

مولفه	شاخص
هویت	زمینه‌های مشترک بین اهالی، ارتباط با گذشته، وجود سبک‌های معماری و نمایانگر هویت محدوده، حس تعلق، حس مکان، وجود هویت محلی، وجود هویت اکولوژیک، وجود کاربری‌ها و بناهای تاریخی
همبستگی	روابط اجتماعی بین مردم محله و روابط همسایگی
امنیت	روشنایی شب در محله، امنیت در عرصه‌های عمومی، جرم و جنایت در محله، امنیت شبانه، تراکم جمعیت در شب، فعالیت‌های قابل رویت، وجود نظارت مردمی، نظارت مسئولان
تعلق	سابقه سکونت در محله و عوامل خاطره‌انگیز در محله
سرزندگی	پراکندگی و تعدد مکان‌های تفریحی و امکانات مناسب خرید



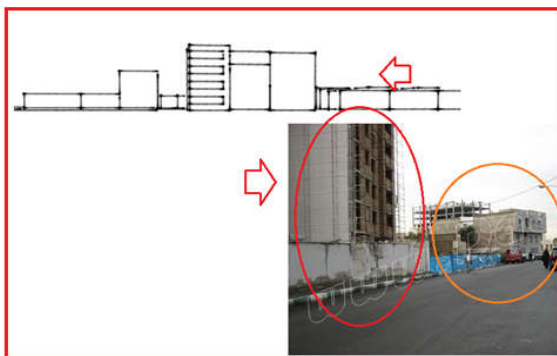
شکل (۴): محدوده بافت فرسوده در محله باغ فیض

از دیدگاه روانشناسانه سبب گرایش افراد به خشونت می‌شوند، ارتکاب جرم را تسهیل می‌کنند. شکل (۵) وضعیت نامناسب بصری ساختمان‌های محله باغ فیض را نشان می‌دهد.

رنگ: در محیط شهری رنگ را در همه جا می‌توان دید؛ در بدنه و نمای پل‌ها، خودروها، مبلمان شهری، پوشش بام‌ها و... در جوامعی که رنگ‌های کدر و تیره غالب است، رفتار مردم در مقایسه با شهرهایی با طراحی تند و شاد متفاوت است. در شکل (۶) تصویر پل روگذر در بلوار اشرفی اصفهانی قابل مشاهده است. هیچ متد رنگی برای پل در نظر گرفته نشده و رنگ تیره و آلوده پل، حالتی خشن و اضطراب آور دارد همچنین اندازه تابلوهای تبلیغاتی نیز خود محدود کننده دید پیاده می‌باشند.

گسترش محله و کم شدن وسعت باغات و فضای سبز
محله باغ فیض در طی زمان طولانی به علت ساختمان‌سازی زیاد و گسترش شهری خیلی از فضای سبز و محدوده باغ‌ها را از دست داده و امکانات تفریحی جای خود را به بلوک‌های ساختمانی نابرابر داده‌اند.

مقیاس و تناسب: به دلیل اینکه کوچه‌ها و خیابان‌های بافت قدیم از نظر پهنا متناسب با زمان خود می‌باشند افزایش ارتفاع ساختمان‌ها در کنار بافت قدیمی می‌تواند مامنی برای ازدحام و حائلی برای جرائم خلافکاران باشد. مقیاس نامتناسب ساختمان‌ها و عاملیت ارتفاع زیاد در بافت‌های مسکونی سنتی امکان برخورد فیزیکی و آسیب‌پذیری را افزایش می‌دهد. کیفیت نامناسب ساخت‌وسازهای شهری و عوامل محیطی که



شکل (۶): پل روگذر در بلوار اشرفی اصفهانی

شده است. وجود این خانه در یک محله یک پیام دارد و آن ناامن بودن محله است.

تمهیدات طراحی در جهت ارتقاء امنیت محیطی

مراکز محله‌ها به علت کانونی بودن و نقاط تلاقی محله مرکز بیشترین تجمعات و ازدحام می‌باشد و از این رو می‌توانند مرکز بیشترین خطر مجرمانه باشند. لذا طراحی مناسب مبلمان محله‌ای و ساختار مناسب فضای نشستن با تمهیدات نور مناسب و فضای سبز و محیط نامحصور می‌تواند گزینه امنیتی مناسبی باشد.



شکل (۵): وضعیت بصری نمای ساختمان

نور: آمار وقوع برخی جرایم نشان می‌دهد ارتکاب جرایم در فصل زمستان بیشتر است. علت این افزایش تا حدی به طولانی بودن مدت تاریکی در این ماه‌ها مربوط است. به طوری که شکل (۷) نشان می‌دهد محله باغ فیض تاریک و کم نور است.

معماری شهری: معماری شهری نباید باعث ایجاد احساس کاذب ترس در شهروندان شود. شکل (۸) در این محله خانه‌هایی مشاهده می‌شود که از کف تا سقف با نرده پوشیده



شکل (۸): نمونه معماری نامناسب در محله باغ فیض



شکل (۷): موردی از شرایط نور در باغ فیض

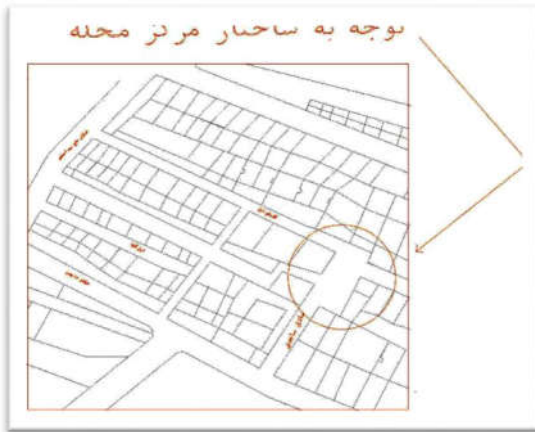
الگوی پیشنهادی طراحی راسته غربی محدوده

مورد مطالعه

- استفاده از نورپردازی و مبلمان شهری در کنار یک فضای بلااستفاده و تاریک
- استفاده از جداره‌های همگون و هم‌تراز رو به نمای خیابان
- استفاده از پارک کوچک محله‌ای در فضای بلااستفاده

تمهیدات طراحی در جهت ارتقاء امنیت محیطی

مراکز محله‌ها به علت کانونی بودن و نقاط تلاقی محله مرکز بیشترین تجمعات و ازدحام می‌باشد و از این رو می‌توانند مرکز بیشترین خطر مجرمانه باشند. لذا طراحی مناسب مبلمان محله‌ای و ساختار مناسب فضای نشستن با تمهیدات نور مناسب و فضای سبز و محیط نامحصور می‌تواند گزینه امنیتی مناسبی باشد.



شکل (۱۰): طرح پیشنهادی مرکز محله (نگارندگان)



شکل (۹): موقعیت هندسی مرکز محله (نگارندگان)

الگوی پیشنهادی طراحی بر اساس کاهش جرائم محیطی در منطقه باغ فیض



شکل (۱۱): الگوی مبلمان شهری شفاف (نگارندگان)



شکل (۱۲): دید پیاده‌رو و کف‌سازی مناسب (نگارندگان)



شکل (۱۳): طراحی پیشنهادی ترکیب‌بندی رنگ و مبلمان خیابان منتهی به امامزاده (نگارندگان)



شکل (۱۴): راسته غربی منتهی به خیابان ۲۲ بهمن (نگارندگان)

نتیجه‌گیری

جرم‌خیزی مناطق را افزایش می‌دهد، جلوگیری به عمل آید. با ایجاد و طراحی فعالیت‌های اجتماعی در مکان‌های برخوردار از پتانسیل‌های جرم‌خیزی می‌توان میزان نظارت مردمی در این مناطق را افزایش داد تا این مناطق با برخورداری از رفت و آمدهای مردمی محیطی برای تعاملات اجتماعی و نظارت شهروندی گردد. همچنین با توجه به اینکه نیروی پلیس پس از وقوع جرم با حضور در محل وقوع با ایراداتی طراحی محیط که در وقوع جرم مؤثر بوده آشنا می‌شوند با ایجاد نهاد پلیس معماری می‌توان از تجربه‌ها و معلومات نیروی پلیس برای طراحی محیط امن و قابل دفاع استفاده کرد. از آنجا که جلوگیری از جرایم شهری در طراحی معماری شهری مورد توجه قرار نمی‌گیرد می‌توان دریافت که دلیل این امر را باید در عدم آموزش اصول جلوگیری از جرایم در طراحی محیطی دانست. این امر مستلزم این است که استادان دانشگاه مفهوم این نوع پیشگیری را در

امنیت عامل بسیار مهم و شرط اساسی برای یک مجموعه مسکونی یا اداری یا یک شهر می‌باشد. امنیت در این فضاها از طریق عوامل مختلفی که یکی از آنها طراحی مناسب و سازگار با اصول و ضوابط ایمنی و پیشگیرانه می‌باشد قابل تأمین است. با توجه به گسترش روزافزون جرائم در ساختار کالبدی شهر باید معماران و شهرسازان به رعایت اصول طراحی فضای ایمن و قابل دفاع توجه نمایند. به منظور تقویت قلمرو طبیعی می‌توان با تقویت احساس مالکیت مردم نسبت به شهر و محلات شهری، این امکان را فراهم کرد تا شهروندان دریابند که شهر به آنها تعلق دارد و باید برای افزایش ایمنی و امنیت آن کوشا باشند. نظارت طبیعی در این راستا به نظر می‌رسد که می‌بایستی امکان نظارت مستقیم شهروندان بر فضاهای شهری ممکن شود و از ایجاد محیط‌های کور و دور از دسترس همگان که پتانسیل

(مثل تسلط بر پارکینگ‌ها)، افزایش امکان نظارت طبیعی در اماکن عمومی و فضاهای مشاء آپارتمان (مثل پله‌ها)، پارکینگ‌ها، پشت‌بام، استفاده مناسب از زمین، بهبود منظره و... در خصوص خیابان‌ها هم آنچه جرم‌شناسان امروزه مطرح می‌کنند در واقع کوچک کردن محله‌ها می‌باشد. هدف پژوهش حاضر بررسی مهمترین عوامل فیزیکی و محیطی بود که باعث جرائم و اقدامات جنایتکار در منطقه ۵ شهر تهران می‌شود. با ارائه تصاویری از برخی مناطق در محله باغ فیض در منطقه مطالعاتی، مشخص شد با توجه به مشکلات و تنگناها در تهران، این منطقه به دلیل شرایط اجتماعی-اقتصادی و فرهنگی به بستر مناسبی برای فعالیت‌های جنایی تبدیل شده است.

طراحی و آموزش معماری دانشجویان مورد توجه قرار دهند و در صورت امکان واحد درسی را برای آموزش و ارزیابی نقش طراحی در پیشگیری از جرم در نظر بگیرند. در مورد اماکن مسکونی دو نکته باید مورد توجه قرار گیرد؛ یکی اثرات روانی محیط است مثل استفاده از سنگ‌ها، وضعیت نور طبیعی، تراکم و پراکندگی جمعیت، مصالح به کار گرفته شده، وجود فضاهای فرهنگی و آموزشی و فضای سبز و مسائلی از این قبیل. در کنار این مسائل عوامل معماری عاری از جرم که در جرم‌شناسی به آن فضاهای قابل دفاع می‌گویند هم در کاهش وقوع جرم تأثیر به‌سزایی دارد. این عوامل عبارت‌اند از: افزایش رویت‌پذیری، از بین بردن نقاط کور در ساختمان‌ها

جدول (۳): اهداف، راهبرد و سیاست‌های کلی در پیشگیری از جرائم محیطی در منطقه

سیاست	راهبرد	هدف
<ul style="list-style-type: none"> - کاستن از سرعت حرکت خودرو توسط موانع فیزیکی. - در نظر گرفتن ایستگاه‌هایی برای توقف وسایل حمل و نقل عمومی و محدود کردن سر و صدای خاص آنها. - در اولویت قرار دادن پیاده و دوچرخه نسبت به سواره. - پرهیز از ایجاد نقطه‌های کور برای سواره. 	تقلیل سر و صدای خودروها	جلوگیری از آلودگی صوتی شهری
<ul style="list-style-type: none"> - حذف فعالیت‌هایی که به طور مستمر آلودگی صوتی ایجاد می‌کنند. - حذف فعالیت‌هایی چون انبارها که نیازمند مراجعه دائم خودروهای سنگین و سبک در ساعات غیر متعارف هستند. 	کنترل فعالیت‌های مولد سر و صدای مزاحم	
<ul style="list-style-type: none"> - در نظر گرفتن خط آسمان بناها. - ایجاد فضاهای متمرکز و محله‌ای. 	کاهش مزتع سازی در نقاط متراکم شهری	
<ul style="list-style-type: none"> - جلوگیری از توقف حاشیه‌ای خودروها در پیاده‌روی مجاور بدنه‌ها. - در نظر گرفتن محل‌های خاص جدای از جریان عبور سواره و پیاده برای توقف خودرو. - کم کردن جاذبه فضا برای خودروهای بیگانه جهت جلوگیری از توقف. 	کاهش ازدحام خودروهای در حال توقف	کم بودن ازدحام خودروها
	معلوم بودن سکناس‌های حرکتی درون محله‌ای	برخورداری از سلسله مراتب
	اتصال مناسب کوچه‌ها و بن‌بست‌ها به خیابان	
	اتصال مناسب خیابان محلی به خیابان شهری	قابل پیش‌بینی بودن فضا
	داشتن وضوح کالبدی در فضای مسکونی	
	برخورداری از وضوح در محل تقاطع‌ها	وجود نظارت اجتماعی
	دیده شدن فضا از درون بدنه‌ها	
	حضور افراد درون فضا	
	انتخاب پوشش گیاهی مناسب	حضور عناصر طبیعی
	استقرار مناسب پوشش گیاهی	

ماخذ: نگارندگان

منابع

- شهری با استفاده از رویکرد "CPTED"، ششمین کنفرانس ملی برنامه‌ریزی و مدیریت شهری با تأکید بر مؤلفه‌های شهر اسلامی، مشهد،
- ۱۱- غفاری، علی؛ نعمتی مهر، مرجان و عبدی، ثمانه، ۱۳۹۲، تکامل رویکرد پیشگیری از جرم مبتنی بر طراحی محیطی در محیط‌های مسکونی، مسکن و محیط روستا، شماره ۱۴۴، صص ۳-۱۶
- ۱۲- محسنی. محمدرضا، زندی آتشبار. اهورا، مسعود محمد، ۱۳۹۲، بررسی تطبیقی عناصر کالبدی محله‌های قدیمی شیراز با شاخصه‌های رویکرد CPTED، فصلنامه مطالعات شهری اسلامی ایرانی، شماره ۱۳، صص ۶۵-۷۲
- 13- Brantingham, P. L. Brantingham, P. J. 2014, The influence of street networks on the patterning of property offenses, in Clarke, R. V. (Eds) Crime Prevention Studies, Criminal Justice Press, Monsey, NY, Vol. 2.
- 14- Crowe, T.D.(2011) "Crime Prevention Through Environmental Design", Stoneham, MA: Butterworth-Heinemann, PP.87_95.
- 15- Caves, Roger W. 2012, Encyclopeida of the city, Routeldge, New York. 11. Crowe, Timothy (2003), Advanced Crime Prevention through Environmental Design, American Crime Prevention Institute, Louisville (Kentucky).
- 16- Fleisher, Dan & Heinzelmann, Fred, 2015, Crime prevention through Environmental Design and Community policing, Washington, DC: US Department of Justice, August 1996, p:34-41.
- 17- Groff, Z, Ph.D., 2014, Assistant Professor, Department of Criminal Justice, Temple university, 550 Gladfelter Hall, 1115 W. Berks Street, Philadelphia, PA 19122, USA I.
- 18- Hoghenboom, Karen, 2013, An Introduction To GIS (Numeric And Spatial Data Librarian Scholarly Commons, University Of Illinois.
- 19- Jacobs, Jane, 2013, The Death and The Life of Great American Cities, Vintage Books, Newyork.
- 20- Jeffery, C.R, 2102, Crime Prevention through Environmental Design, Sage Publications, Beverly Hills, CA.
- 21- Marzbali. Massoomah, 2012, Review of the Effectiveness of Crime Prevention by Design Approaches towards Sustainable Development, School of Housing, Building & Planning, Universiti Sains Malaysia, and 11800 Penang, Malaysia.
- ۱- بارانی، محمد؛ کلاتری، محسن و جباری، کاظم، ۱۳۸۹، تحلیل الگوهای مکانی- زمانی بزهکاری در مناطق شهری، فصلنامه علمی پژوهشی انتظام اجتماعی، شماره ۲، صص ۳۳-۷
- ۲- بیات رستمی، روح‌اله؛ کلاتری، محسن و حسنی، سعید، ۱۳۸۹، توانمندسازی معابر و محلات شهری در برابر بزهکاری از طریق طراحی محیطی CPTED، دومین کنفرانس برنامه‌ریزی و مدیریت شهری، مشهد، دانشگاه فردوسی مشهد.
- ۳- بهرامی. فریبا، مستوفی الممالک. رضا، سرائی. رضا، ۱۳۹۶، تبیین نقش شاخص‌های کالبدی در راستای ارتقای امنیت شهروندان با رویکرد C.P.T.E.D مطالعه موردی: بافت فرسوده محله زینیه اصفهان. فصلنامه جغرافیا و توسعه فضای شهری، سال. ۴، شماره ۱.
- ۴- پوراحمد، احمد؛ رهنمایی، محمدتقی و کلاتری، محسن، ۱۳۸۶، نشریه پژوهش‌های جغرافیایی، دانشگاه تهران، شماره ۴۴، بهار ۱۳۸۲، صص ۸۹-۸۱
- ۵- پورجعفر، محمدرضا و صادقی، علیرضا، ۱۳۸۷، اصول حاکم بر طراحی هدفمند محورهای دید شاخص شهری، مجله هویت شهر، شماره ۲، صص ۱۰۳-۹۵
- ۶- حسینی، سید باقر؛ علی‌الحسابی، مهران و نسبی، فاطمه، ۱۳۹۰، تحلیل محیط شهری از رویکرد کیفیت بصری، مجله هویت شهر، شماره ۵، صص ۹۱-۸۳
- ۷- سجادیان. ناهید، امانپور. سعید، مدانلو جویباری. مسعود، ۱۳۹۴، تحلیلی بر امنیت محیطی کارکرد بوستای‌های شهری بر پایه رویکرد CPTED مطالعه موردی: شهر ساری، پژوهشنامه جغرافیای انتظامی، سال سوم، شماره دهم، صص ۱۱۰-۸۷
- ۸- سرگزی اول. حمیدرضا، قائمی شاد. مرتضی، ۱۳۹۳، بررسی تدثیر چینش کالبدی محیط بر ارتقای امنیت و کاهش جرائم شهری با تأکید بر رویکرد CPTED، مطالعه موردی: محله قاسم آباد- زابل، اولین همایش ملی در جستجوی شهر فردا و اکاوی مفاهیم و مصادیق در شهر اسلامی - ایرانی.
- ۹- صالحی، اسماعیل، ۱۳۹۳، ویژگی‌های محیطی فضاها شهری امن، تهران: انتشارات مرکز مطالعات و تحقیقات شهرسازی و معماری، وزارت مسکن و شهرسازی.
- ۱۰- علی‌پور، بهزاد و نجفی، مریم، (۱۳۹۳)، " ارزیابی شاخصهای برنامه‌ریزی شهری مؤثر بر ارتقای امنیت محیطی زنان در فضاها