

تبیین عوامل موثر محیطی در ایجاد حس امنیت اجتماعی در مجتمع‌های

مسکونی شهر رشت

سبحان روشن فکر جورشری

دانشجوی دکتری معماری، گروه معماری، واحد رشت، دانشگاه آزاد اسلامی، رشت، ایران

فرزانه اسدی ملک جهان^۱

عضو هیات علمی، استادیار، گروه معماری، واحد رشت، دانشگاه آزاد اسلامی، رشت، ایران

نصرالله مولائی هاشجین

عضو هیات علمی، استادیار، گروه جغرافیا، واحد رشت، دانشگاه آزاد اسلامی، رشت، ایران

تاریخ دریافت: ۱۳۹۹/۰۶/۲۰ تاریخ پذیرش: ۱۳۹۹/۰۷/۲۰

چکیده

با توجه به گسترش شهرها و مجتمع‌های مسکونی نیاز به امنیت به یک ساختمان دارای اهمیت بسیاری است در تحقیقات علوم انسانی و به خصوص معماری تبدیل شده است. این پژوهش با هدف بررسی عوامل موثر امنیت محیطی در مجتمع‌های مسکونی صورت گرفت جامعه پژوهش حاضر بیش از ۳۰۰۰ نفر است که با توجه به فرمول کوکران بیش از تعداد ۳۴۱ نفر از آن‌ها به عنوان نمونه پژوهش مورد مطالعه قرار گرفته اند که از طریق پرسشنامه محقق ساخت و توزیع آن پرسشنامه، داده‌ها با استفاده از نرم افزار Spss در دو سطح توصیفی و استنباطی مورد تجزیه و تحلیل قرار گرفتند در این پژوهش از آزمون خی دو، کولموگراف-اسمیرنف و همچنین آزمون هبستگی مورد تجزیه و تحلیل قرار گرفته است و نتایج تحلیل نشان می‌دهد که ۵ عامل اصلی بر امنیت محیطی و کاهش جرم در مجتمع‌های مسکونی تاثیر به سزایی دارند. این ۵ عامل عبارتند از امنیت فیزیکی، نظارت، ترس از جرم، قلمروپایی، مدیریت و نگهداری که بعد از مقایسه میانگین به ترتیب نظارت با ۳٫۶۱، امنیت فیزیکی با ۳٫۲۳، قلمروپایی با ۲٫۸۴، ترس از جرم ۲٫۸۳ و مدیریت و نگهداری با ۲٫۵۰ دارای بیشترین تاثیر و امتیاز از دید پاسخ دهندگان دارد.

واژگان کلیدی: امنیت اجتماعی، مجتمع مسکونی، عوامل موثر محیطی

^۱ نویسنده مسئول: Fasadi@iaurasht.ac.ir

مقدمه

از جمله تغییراتی بسیار زیادی که در بافت زندگی بشر قابل مشاهده است مسئله افزایش جمعیت (کریس ول و همکاران، ۲۰۲۰؛ لوک^۱، ۲۰۰۷) و توسعه سریع شهرنشینی است (Mills, 2020; Liang & Yang, 2019). شهرنشینی پدیده پیچیده‌ای است که بالارفتن میزان جمعیت و تحرک اجتماعی و مالی را شدت می‌دهد و توسعه محیطی و زیربنایی محیط را ایجاد نموده است (Ma et al, 2015). در جوامع در حال توسعه شهرنشینی رشد سریع و شتابانی دارد (Hara & Takeuchi, 2005). که سبب افزایش مهاجرت ساکنان روستائی به شهرها و اختلال اجتماعی و درگیری‌های فرهنگی شده است (Marrita-cascante & Stocks, 2013).

با بالا رفتن رشد جمعیت شهرنشینی افزایش چشمگیری داشته و به دنبال آن بافت‌های مسکونی نیز رشد داشته اند (Lewis et al, 2020 & Pardo et al 2018). این مسائله منجر به کمبود مسکن و در نهایت ایجاد سکونت‌گاه‌های جدید برای حل این مشکل شده است (Shokoochi, 2002). مسکن نامناسب عامل مؤثریدر پیدایش افسردگی و اختلالات رفتاری، شخص و در نتیجه همچنین کاهش مقاومت فرد در برابر مشکلات است. فردی که به سبب مشکلات اقتصادی نتواند مسکن مناسب و مستقلی داشته باشد، دچار بحران می‌شود این بحران ساختار شخصیتی فرد را در معرض آسیب جدی قرار می‌دهد و میزان ناهنجارها و جرم در جامعه افزایشی می‌یابد. پژوهش‌های جامعه‌شناسان و جغرافی دانان شهری نشان می‌دهد که افراد کم درآمد شهر با سکونت در مناطق فقر زده و در مسکن نامناسب معمولاً بیش از سایر شهروندان در معرض آسیب‌های روانی قرار می‌گیرند (Nasiri, 2006). مسکن در مفهوم اولیه خود مکانی فیزیکی است و در جهت سرپناه برای تامین نیازهای ابتدایی و ضروری خانواده محسوب می‌شود. در مقیاسی بزرگتر مسکن فقط یک مکان فیزیکی نبوده و بسیاری از خدمات را برای زندگی شامل می‌شود. از چند واحد مسکونی برای این مجتمع‌ها در چند مقیاس عمده مطرح می‌شود. ابتدا مقیاس مجتمع مسکونی با پیوند بیرونی یا مجاورت محیط، دوم مجتمع مسکونی با روابط درونی و سوم مقیاس واحد مسکونی در مجتمع‌های مسکونی است (Bemanian, 2009).

نقش امنیت در مناطق مسکونی در جهان غیرقابل انکار است، در سال ۲۰۱۶، گزارشی توسط FBI نشان داد که تقریباً ۱/۶ میلیون سرقت وجود داشته است. میانگین خسارت به دلیل سرقت، ۲/۳۶۱ دلار بوده است. طبق آمار جنایات FBI در سال ۲۰۱۴، فقط ۱۴٪ موارد سرقت حل شده است. در سال ۲۰۱۰، تقریباً ۳۶ میلیون سیستم امنیتی در ایالات متحده وجود داشت و نیمی از آنها در مناطق مسکونی قرار داشتند. در سال ۲۰۰۳، یک مطالعه در انگلستان انجام شد و نشان داد که اقامتگاه‌های بدون سیستم امنیتی ۲ تا ۳ برابر بیشتر از کسانی که اقدامات امنیتی دارند مورد هدف سارقین قرار می‌گیرند. مطالعه‌ای که توسط دانشگاه کارولینای شمالی شارلوت انجام شده نشان

¹ Luck

داد که از بین بیش از ۴۰۰ سارق دستگیر شده، بیش از ۸۰٪ آنها گفتند که ابتدا سعی می کردند امنیت مناطق مسکونی را مورد بررسی قرار دهند و حدود ۶۰٪ تأیید کردند که در صورت وجود امنیت در مناطق مسکونی اهداف را تغییر می دادند (هوم آلام، ۲۰۱۸). طی نیم قرن گذشته، نظریه پیشگیری از جرم از روشهای علمی و پیچیده ای برای درک و حل مشکلات جرم استفاده کرده است. به طور هم زمان، تغییر و تحولات چشمگیری در نحوه طراحی و امنیت در مورد شهرها به وجود آمده است. در بسیاری از موارد، این توسعه ها به تفکر کامل تر در مورد شهرنشینی و ایمنی در شهرهای رو به گسترش قرن ۲۱ به اوج خود رسیدن (Grogan & Proscio, 2000 & Montgomery, 2013). موضوع جرم و احساس امنیت دارای پیچیدگی هایی است که با برنامه ریزی صحیح شهری ارتباط مستقیم دارد. نداشتن احساس امنیت با توجه به عوامل درهم تنیده ای گسترش میابد که عدم احساس امنیت به موضوعات اجتماعی ارتباط دارد (Armitage, 2013). شهری ایمن یکی از رویکردهای جدید شهری است و شاکله آن را شکل می دهد. نوعی آسایش و درونی با آرامش را امنیت بیان می کنند. که فعال بودن مولفه های کالبدی و محیطی عنوان می شود. اینگونه ادراک ذهنی گونه ای از در امان بودن را شامل می شود. ادراک امنیت و حس نمودن آن نیز از قرار گرفتن انسان در محیط به نوعی ذهنیت روانی شکل گرفته می شود. این موضوع شاکله شکلگیری روانشناختی امنیت و حس آن ارتباط بسیار نزدیکی با شرایط محیط های شهری، رخداد های آن از یک طرف و از طرف مقابل تفکر ادراکی آن شاکله فرهنگی آن است و همین دو موضوع آن را از محیطی هایی به محیط های دیگر شهرها و ملتهایی به ملتهایی دیگر بسیار متفاوت می کند. نیازهای ایمنی بعد از نیازهای زیستی از اساسیترین نیازها انسانی به شمار می آید (Maslow, 1954). از دیدگاه روانشناختی نشاندهنده نیازهای فرد به حس آرامش درونی و روانی و دوری از آشوب و اضطراب، بی نظمی ساختار حاکم بر الگوی جامعه است (Stoetzel, 1985).

بی نظمی ساختار اجتماعی نیز می تواند از گسترش ناامنی بوجود آید (Bachelar, 1970). که به خشونت اجتماعی یا خرده فرهنگ های هنجارستیز منتهی می شود. "دورکیم" عقیده دارد که جرم خیزی و ارتکاب جرایم در ساختار شهری یک پدیده طبیعی و اجتماعی است و ریشه رفتارهای غیر عادی را در محیط اجتماعی شهر جستجو می کند و لذا علت را در میان کارکرد ساخت های اجتماعی می یابد (Mousavi azar, 1995). مرکز استان گیلان یعنی شهر رشت با بیش از ۶۰ درصد سرقتها استان در آن رخ می دهد: یکی از دلایل آن بالا بودن تراکم جمعیت در استان بتفت شهری پیچیده، ساختمان های نیازمند بازسازی و از رده خارج، ساختار شهری غیر منسجم و غیر مناسب، با مشکلات بسیاری همچون ناامنی و اعتیاد دست به گریبان است (Barari et al., 2014). از این رو مجموعه های مسکونی شهر رشت در جهت بررسی و مطالعه امنیت محیطی مورد بررسی و پالایش قرار گرفته اند. ضرورت این پژوهش از این رو قابل بررسی است که تا کنون فقط برخی از نظریات امنیت در بعد شهری و بصورت محدود در بعد معماری مورد تحقیق قرار گرفته اند اما هدف اصلی در این پژوهش پالایش نظریات مختلف و استخراج نکات کلیدی اقدام به پژوهشی در ارتباط با امنیت محیطی در مجموعه مسکونی شده است.

بکارگیری واژه امنیت در هر دو بعد عینی و ذهنی قابل سنجش است. در بعد ذهنی نبود ترس از اینکه این ارزشها مورد هجوم قرار گیرد. و در بعد عینی سنجش نبود تهدید بر علیه ارزشها می باشد. واژه امنیت با ارزشهای اجتماعی پیوند هرچه بیشتر این موضوع را افزون می کند و دانشمندان اجتماعی بر این باور استوار هستند که اصلی ترین عامل تهدید جامعه کمرنگ شدن ارزش های یک جامعه است (Yousefi, 2014). با توجه به این موضوع در مطالعات شهری از مهمترین موارد و معیارهای سنجش کیفیت در شهرها امنیت به عنوان یکی شاخص های اصلی کیفیت مورد توجه صاحب نظران بوده است در سنجش امنیت معیار ساکنین شهر با عدم اضطراب و هراس آنها از تاسیسات راه ها، اتفاقات غیر مترقبه، ساختمان ها، که امکان وقوع در شهر را میسر میکند مورد ارزیابی قرار می گیرد (Shie, 2007). امنیت شامل دو شاخص اساسی تهدید در محیط و فرصت می باشد و پایدار شدن امنیت رابطه مستقیمی با رهاشدن کامل از تهدید و بکارگیری دقیق از فرصت است از یکسو فرایند تحقق یافتن امنیت برای مقابله با تهدیدات خطرناک است و از سوی دیگر نتیجه بهره گرفتن از امکانات و بهتر شدن شرایط و راه زندگی است (Mohseni, 2010).

جدول ۱. نظریه پردازان امنیت محیطی

ردیف	نظریه پردازان	سال	نظریه	مفاهیم کلیدی
۱	مکتب اکولوژیک	۱۹۱۶	محیط مساعد	کنش و واکنش محیط
۲	شاو و مک کی	۱۹۴۲	بی سازمانی اجتماعی	مشکارت مردمی - نظارت
۳	الیزابت وود	۱۹۶۱	خرده - محیط	نظارت - مشارکت مردمی - مراقبت
۴	جین و جیکوبز	۱۹۶۱	چشمان مراقب	نظارت - حضورپذیری - تعاملات اجتماعی
۵	موسسه پیشگیری از جرم (CPTED)	۱۹۷۲	پیشگیری از جرم توسط طراحی محیطی	تعاملات اجتماعی - ارتباطات میان ساکنان -
۶	اسکار نیومن	۱۹۷۲	فضای بی دفاع	نظارت - حس تعلق
۷	ران کلارک	۱۹۷۶	مدیریت افراد و محیط	نظارت - تعمیر و نگهداری
۸	بیل هیلر	۱۹۸۰	تئوری ترکیب فضا	تعاملات اجتماعی - حضورپذیری - نظارت طبیعی
۹	جیمز ویلسون و جرج کلینگ	۱۹۸۲	پنجره شکسته	نظارت - تعمیر و نگهداری
۱۰	آیس کلمن	۱۹۸۵	معماری عامل تعیین کننده هر رفتار	نظارت - تعاملات اجتماعی
۱۱	وایت	۱۹۸۸	تعاملات اجتماعی	تعاملات اجتماعی
۱۲	محمود توسلی	۲۰۰۶	ارتقا رفتارهای جمعی	تعاملات اجتماعی

Source:(khazir, 2015)

ویژگی های را میتوان برای مفهوم امنیت بیان نمود (Bayat, 2008): کامل بودن، تجزیه ناپذیری، درونی بودن، عدالت محوری. حیات زندگی جمعی و اجتماعی، فردی هر انسان با ضریب میان همبستگی امنیت ادراکی و احساسی امن بودن در ارتباط است در اصل امنیت به این معنی است که افراد از هرگونه آسیب تعرض و تجاوز مانند امکان در خطر بودن قتل، شکنجه های روحی، جرح، و جسمی و سایر مجازات های غیر مجاز و غیر قانونی به گفته دیگر هر نوع فعل و عملی که حیثیت انسانی او را، را دچار خطر و تهدید نموده و منافی هرگونه شئون و حیثیت های انسانی او است که بر این اساس اصول های قانونی و منطقی نباشد مانند بهره کشی، فحشا و غیره در امان بماند (Taheri, 2009).

امنیت به معنای آزادی و آرامش در فرهنگ فارسی معنا شده است. فقدان ترس نداشتن ترس از حمله و هجوم دیگران نیز بیان شده است حالتی که خواسته ها و احتیاجات شخص انجام شود. داشتن اطمینان خاطر، پذیرش و اعتماد به نفس و در نهایت در مورد طبقه اجتماعی در مورد فرد اعمال شود. مطرح شده است. (Salehi, 2009 & Mandal, 2008). یکی از کامل ترین نظریات در خصوص بر جلوگیری از بروز جرم نظریه پیشگیری از جرم از طریق طراحی محیطی که به رویکرد CPTED معروف است اشاره کرد که به کم کردن جرم و هراس ناشی از آن منجر می شود ذکر کرد. به عبارت دیگر استفاده صحیح از محیط که رویکرد CPTED معروف است میتواند کیفیت زندگی را بجز جلوگیری از جرم و جنایت افزایش داد (Crowe, 2000: 46). این تفکر میتواند در پیشگیری از جرم نقش اساسی داشته باشد و امنیت از طریق طراحی محیطی ایده اصلی اش از آن است (Armitage, 1999).

نظریه CPTED بر این ادعا را مطرح میکند که می توان با طراحی مناسب محل سکونت و کار افراد، از ارتکاب جرایم در محیط سکونتی ساخته شده جلوگیری به عمل آورد این فرایند «پیشگیری از جرم از طریق طراحی محیط» نامیده شده. این پیشگیری شاخصه ای از رهیافت غیر مکانیزه در کمک به جلوگیری از جرم است که بر این ذهنیت استوار است که بزهکار شرایط ارتکاب جرم را انتخاب می کند جرم معلول زمان مناسب خود است مجرم فردی باهوش بالا است و تاثیر بر عوامل موجود در محل آسانتر از تغییر زیاد و مبارزه با کاستی های بشری و اصلاح شخصیت بزهکاری افراد است راه حل مناسب جلوگیری از وقوع جرم را کم کردن عامل فرصت های مجرمانه می داند. این نظریه را می بدین شکل تعریف شده و کاربری مؤثر و طراحی مناسب از محیط و مسکن که منجر به کم نمودن جرم ها و هراس های ناشی از جرمخیزی می شود به عبارت دیگر میتواند طراحی مناسب و استفاده درست از محیط علاوه بر پیشگیری از وقوع جرم، به کیفیت زندگی بهبود بخشیده و ترس ناشی از جرم را کم نماید (Crowe, 2000: 46). رویکرد پیشگیری از جرایم با استفاده از طراحی محیطی (CPTED)¹ از جمله رویکردهای شناخته شده در شهرسازی به منظور ارتقا امنیت در محیط شهری است که در (دهه ۶۰ میلادی) تحت تأثیر اندیشه های جفری و جین جاکوبز مطرح شد. در این دهه بود که با شکل گیری و پدید آمدن نظریه پیشگیری از جرم بویژه از طریق طراحی محیطی با فعالیت گسترده معماران و طراحان شهری و جرم شناسان به وجود آمد و تحقیقات گسترده ایی در مورد پیشگیری وضعی صورت گرفت. در سال ۱۹۹۶ رابینسون مقاله ای در خصوص بررسی علل نفوذ نظریه جفری ارائه داد. وی در مقاله خود در خلال بررسی ریشه های نظریه جفری، بازخورد اشخاصی که به نحوی با ساخت و ساز در ارتباط بودند را بررسی کرد. این واکنش، در طول مدت بیست و پنج سال به معنی کلی آن نظریه ای با عنوان "پیشگیری از جرم با کمک طراحی محیط" تبدیل شده است و سیر تکاملی پیدا نمود (Salehi, 2009) براساس این نظریه می توان با طراحی دقیق و مناسب و کاربری های مؤثر از محیط پیرامون بر ارتقا کیفیت های محیط برای زیستن افراد ناشی از ترس از جرم پیروز شد به تعریفی دیگر طراحی

¹ crime prevention through environmental design

محیط در حالتی که بتواند بر بهبود نظارت اشخاص شود تصویر کاملاً مثبتی از محیط ایجاد می نماید (Osanlu, 2015).

طراحی هدفمند و مناسب شهرسازی و معماری با پایین آمدن میزان ترس از جرم این امکان را دارد به بهبود کیفیت زندگی کمک نماید (Cozens, 2015: 8). در خلال این مجموعه نظریه، تلاش زیادی برای تبیین رابطه شرایط محیطی و جرم به عمل آمد (صالحی، ۱۳۸۸: ۱۲۸). در رویکرد امنیت محیط از طریق طراحی (SBD)، محیط نقش اساسی در آفرینش جرم ایفا می کند (Armitage, ۱۹۹۹). می توان این رویکرد را راه حلی برای شهر ایمن در نظر گرفت که از طریق برنامه ریزی و طراحی شهری می تواند به پایین آوردن بزهکاری کمک کند. از اهداف این رویکرد افزایش ایمنی شهری از طریق کاستن جرم در محیط شهری است (Atlas, ۲۰۰۰). رویکرد "امنیت از طریق طراح" (SBD) نظریه ای است که بر پایه تکامل نظریه و رویکرد "پیشگیری از جرم از طریق طراحی محیطی" (CPTED) شکل گرفته است (Armitage, 2000: 2). رویکردی ابتکاری که پیش از سالهای ۱۹۹۰ توسط (acpo) انجمن افسران پلیس شکل گرفته و تدوین شده است و توسط وزارت کشور واحد پیشگیری حمایت شده است (Cozens and Pascoe, 2004: 14) تمامی واحدهای در حال ساخت جدید باید نظریه فضای قابل دفاع را به موجب این رویکرد در طرح هایشان در نظر می گرفتند و همچنین پیشگیری از طریق طراحی محیطی را نیز لحاظ می کردند (Armitage, 2000: 4).

این رویکرد در ابتدا با شروع بع استاندارد سازی درها و پنجره ها در محیط های مسکونی شروع به فعالیت نمود سپس در انگلستان کمیته فنی ملی برای SBD در انگلستان شروع به کار نمود در سالهای ۱۹۹۹ با تجدید نظر کلی سایر رویکردهای امنیت محیطی را علاوه بر امنیت کالبدی در نظر بگیرد (Armitage, 2004: 15). هدف این رویکرد تشویق سازندگان مسکن برای ایجاد محیطی ایمن و مکانهایی امن و کاهش جرایم از طریق طراحی محیطی بود که با پژوهش های شکل گرفته توسط نویسندگان نظیر جیکوبز (Jacobs, 1961: 45)، جفری (Jeffery, 1971: 78) و نیومن (Newman, 1973: 110-112) شروع شد. کار آنها باعث گسترش طراحی شهری در کاهش جرم محیطی شد پژوهش های بعدی بر روی جغرافیای جرم (Herries, 1974) و (Pyle, 1974: 63-64) ترس از جرم (Smith, 1984) تمرکز نمود. بسیاری از نظریه پرداز بزرگ در بحث شهری جیکوبز (۱۹۶۱)، در مشخص نمودن امنیت در شهرها تعامل میان فضای فیزیکی و فرآیندهای موجود اجتماعی را در سر لوجه اولیه کار خود قرار داده است. از نظر وی فضا می تواند به عنوان متغیری پویا در به وجود آمدن محیطی امن دخالت دارد بنابراین استفاده مستمر از خیابان در ساخت محیطی خوب ضروری است (Rafieian et al., ۲۰۰۹: ۵۱). جان جاکوبز (۱۹۶۱) بر این عقیده است که موفقیت خانه های جدید در گرو پیروی از الگوهای قدیمی خیابانها است. میزان وقوع جنایات خیابانی در مواردی که فضاهای عمومی چندان مورد استفاده قرار نمی گیرند، بیشتر است. بنابراین پیاده روها باید دائم پر از جمعیت و چشم‌هایی باشند که به خیابانها نگاه کنند. این موضوع می تواند با افزایش تعداد مراکز تجاری شکل بگیرد. بنابراین یک محله باید شامل از افراد و خانهها باشد. نیومن (۱۹۶۰) نظریه پیشگیری جرم

از تغییر در محیط فیزیکی را مطرح نمود. براساس این نظریه طراحی محیطی ایمن با امکان عکس العمل پلیس هماهنگ می نماید. در این رویکرد کوچه های از حالت باز خارج شده و بن بست بودن آن راه فرار را بر مجرمان خواهد بست و از تردد های افراد غریبه ها در محیط جلوگیری می کند (Modiri, 2006). عمده نظریات نیومن بر پایه عقاید جیکوبز قرار دارند. ویلسون و کلینگ این نظریه را در سال ۱۹۸۲ مطرح کرد. به عقیده وی فرسایش محله و عدم نگهداری مناسب آن می تواند بر رفتار افراد تأثیر بگذارد. تلنبار شدن زباله، نمای بیرونی ناموزون ساختمان ها و پنجره های شکسته باعث می شود ساکنان احساس آسیب پذیری بیشتر را تجربه کنند. این نظریه در سال ۱۹۸۲ با مشارکت جیمز ویلسون^۱ و جرج ال کلینگ^۲ در مقاله ای با عنوان «پلیس و امنیت محلی (پنجره شکسته)» مطرح شد. طبق استدلال آنها جرم ماحصل نابسامانی است. اگر پنجره شکسته تعمیر نشود، فرد قانون شکن با مشاهده بی اعتنائی جامعه شیشه دیگری خواهد شکست. به زودی بی قانونی و هرج و مرج در گستره شهر علائم و پیامهایی را با خود به همراه دارد جرائم خرد علامت و پیام ارتکاب جرم آزاد است را نشر می دهند. یک پنجره معیوب و شکسته که تعمیر نشده نشان دهنده این موضوع است پس با شکستن پنجره های دیگر نیز حساسیتی را بر نخواهد انگیخت (Wilson & Kelling, 1982).

عوامل بسیاری در بزه دخیلی است اما سه عامل اصلی که می توان آن را شکل دهنده تمامی جرمها به حساب آورد عبارت اند از: محل انجام جرم، مجرم، قربانی با نبودن هر کدام از این موارد هیچ جرمی رخ نخواهد داد (Barani, 2010).

برای این منظور جدید ترین مکاتب و نظریات را با بافت و فرم شهر عنوان می نمایند. این موضوع از ابتدای دهه ۶۰ به آرامی در کشورهای غربی مطرح شده است. همچنین مکاتب قدیمی تر نیز گاهی با این مسائل مورد توجه بوده است. مانند در مکتب اکولوژی^۳ شهری (۱۹۱۶) تا حدودی به نحوه ایجاد جرم ها توجه شده است. بر اساس رویکرد اکولوژیکی در ارتباط با جرایم «نظریه محیط مساعد» بیان می شود. که به آن به تاثیرات محیط زیست افراد جهت بررسی انواع جرایم پرداخته می شود. بدین منظور فقط به چند نقطه از شهر که جرم خیز هستند استناد نمی شود. بلکه همه قسمت های شهر در مورد جرایم مورد کنکاش و مطالعه قرار می گیرند و میزان جرم را بصورت دقیق جستجو می نمایند (shakoie, 1985).

از نظر جامعه شناسان مکتب شیکاگو، موج مهاجرت های بی رویه و نبود سازمان دهی در زمینه حرکت جمعیت عوامل مهمی در پیدایش تمرکزهای جمعیتی و اشاعه بزهکاری های شهری محسوب می شود. حاشیه نشینان اغلب مهاجرانی هستند که برای به دست آوردن زندگی بهتر به شهرها مهاجرت کرده اند، ولی به علت نداشتن تمکین مالی، سرمایه، مهارت و تحصیلات نتوانسته اند به درستی جذب اقتصاد شهر شوند و در نتیجه به حاشیه رانده شده اند. این

¹ Q. Wilson

² Kelling

³ Ecology

افراد قشر فقیری را تشکیل می‌دهند که با مسائلی مانند بهداشت ناکافی، انحرافات مختلف، نابرابری، بی‌کاری، و بزهکاری روبه‌رو هستند. از آنجا که این گروه پس از مهاجرت به شهر به سختی می‌توانند خود را با قوانین و شرایط زندگی شهری و از همه مهم‌تر فرهنگ آن سازگار کنند، در دام عوامل مخرب اجتماعی گرفتار می‌شوند. برخی از صاحب‌یاد می‌کنند و حل مسائل شهری را «آپاندیس شهر» نظران از این وضعیت با عنوان در گروی حل آن می‌دانند. مناطق حاشیه‌ای شهرها بیش از سایر مناطق مخفیگاه انواع فعالیت‌های غیر قانونی و اغلب با جرایم بیش‌تری نسبت به مناطق درونی شهر هستند (latifi & bastami, 2012).

مطلبی و همکاران در مقاله‌ای با عنوان تأثیر احساس امنیت بر رضایت‌مندی سکونتی در مجتمع مسکونی هزار دستگاه نازی‌آباد تهران بر اساس مدل (C.P.T.E.D) نتایج در این پژوهش نمایان می‌کند که سطح متوسطی از احساس امنیت در برای ساکنین رغم خورده است از سوی دیگر بین احساس امنیت و عوامل مهم اجتماعی در همسایگی ساکنان رابطه مثبت و معنی‌داری و بهبود رضایت سکونتی وجود دارد. ولی رابطه منفی در مدیریت نگهداری وجود دارد. بین احساس امنیت و رضایت سکونتی رابطه معنادار در مجتمع مسکونی حاکم است. Matlbi et (2016). عبدالله زاده و همکاران نیز در پژوهشی با عنوان نقش کاهش فرصت جرم در ارتقای امنیت محله‌های شهری با استفاده از رویکرد مکانی (مطالعه موردی: محله‌های سعدی و کوشک میدان، شهر شیراز) به بررسی تأثیر عوامل محیطی در محله بر پیشگیری از جرم تأکید نموده و تمرکز بر ابعاد فیزیکی را ناکافی دانسته است. Abdolah (Zadeh Fard & khosravi, 2017). موقر پاک و فرجی نیز در پژوهشی با عنوان نقش برنامه‌ریزی و طراحی شهری بر احساس امنیت در مجتمع‌های مسکونی شهر همدان به این نتیجه رسیده است که استفاده از الگوها خط‌مشی‌ها در ایجاد حس امنیت در ارتباط با یک عامل محیطی-انسانی از نقش مهمی برخوردار است و نقش مهمی را در زندگی افراد ایفا خواهد نمود. در مجموعه مسکونی: همجواری در و مسائله دید و اشراف باید جوری باشد از طریق بازشوها تصرف به حداقل برسد. همچنین استقرار صحیح ساختمان باید به نحوی باشد که اس ارتکاب خلاف جلوگیری نماید که این مورد با سازکاری اماکن در اطراف بنا حاصل خواهد شد. استفاده از طراحی مناسب در یکل کالبدی بنا باعث ایجاد امنیت و جلوگیری از اختفا خواهد شد. جلوگیری از بوجود آمدن فضای تاریک و محل اختفا نیز می‌تواند به افزایش امنیت در مجموعه مسکونی کمک نماید.

کلاتری و همکاران در سال (۱۳۹۷) پژوهشی تحت عنوان «تحلیل فضایی کیفیت زندگی در کانون‌های جرم‌خیز (مورد مطالعه: بخش مرکزی شهر تهران)» به انجام رسانده است به این نتیجه کلی رسیده که در محدوده مورد مطالعه جرم‌تأثیر بالایی داشته است و بر پایین آمدن سطح کیفیت زندگی در محیط مورد مطالعه انجامیده است. از دیگر مطالعات موفق و خوب ملکی و صمد زاده یزدی (۱۳۹۶) با عنوان «باز زنده سازی بافت تاریخی روستاها با توجه به نقش ارزش‌های فرهنگی و بومی»، تحقیقاتی انجام داده‌اند که لزوم معماری در زمان کنونی توجه به معماری سنتی اصیل و باز زنده سازی بافت تاریخی و با ارزش روستا و آیین و رسوم معماری روستا می‌دانند از پژوهش‌های بین‌المللی می‌توان به این دستاوردها اشاره کرد: هیپ و کین (۲۰۱۷) در پژوهش خود تحت عنوان «تغییر در

سطح جرم بین شهرهای کوچک و بزرگ» به این دستاورد نایل شده اند که بالارفتن نابرابری در درآمد و فرهنگ های نژادی و قومی، آمار جرم بالا رفته است و این عدم برابری در شهرهای بزرگ بیشتر قابل مشاهده است. خانم جاکوبز نخستین کسی است که در سال (۱۹۶۱) د کار خود با عنوان «مرگ و حیات شهرهای بزرگ آمریکایی» به این موضوع پرداخت. او معتقد بود با نظارت عادی همه شهروندان می توان به به حیات و قابلیت شهر کمک کرد. همچنین با برنامه ریزی مناسب در شهرها این امکاتن وجود دارد تا بتوان از بروز جرم و جنایت پیشگیری نمود او اولین راهکارهای امنیت محیطی برای جلوگیری از جرم را بیان نموده است (Ebdali, 2017).

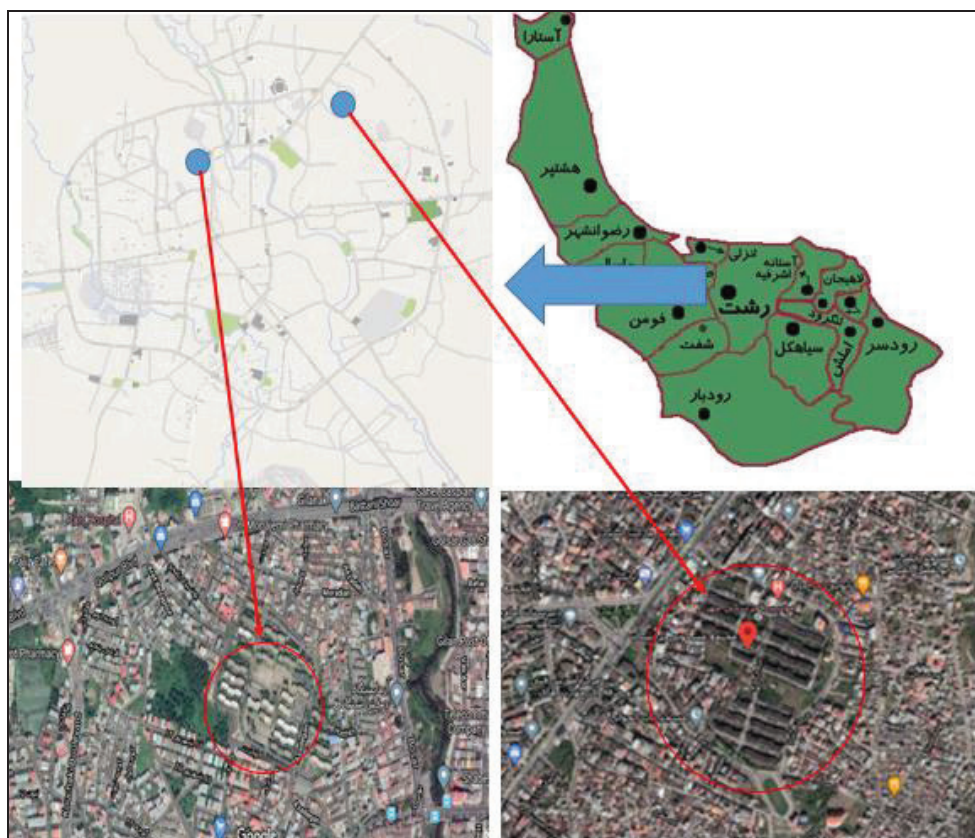
متیو و ساریجش (۲۰۱۷) در پژوهشی با عنوان «تأثیر گردشگری مسئولانه بر پایداری و کیفیت زندگی در مقصدهای گردشگری»، به تاثیر توریسم در بالارفتن کیفیت زندگی در محیط جمعی مقصد توریسم اشاره شده است. با توجه به انجام پرسشنامه که از ساکنین سه هدف توریسم در کشور هند انجام شده است. به این نتیجه رسیده اند که این نتیجه قابل بدست آمد که ساکنین در جوامع محلی مسئول به عنوان ادراک گردشگری، در فرمول پایداری نقش مهمی که به نوبه خود تاثیرگذار بر کیفیت زندگی باشد است. باتوجه به آنچه از یافته های این پژوهش حاصل می شود. در پایان این پژوهش راهکارهایی برای پایداری و رفاه به مدیران ارائه می کند.

(مک کری و همکاران (۲۰۰۶)، در تحقیق با عنوان «میزان ارتباط بین شاخص های عینی و ذهنی کیفیت زندگی شهری، در جنوب شرقی کوئیزلند»، به جست و جوی راکار جدیدی در یافتن کیفیت زندگی در محیط شهری، بین رابطه شاخص عینی و شاخص ذهنی را مورد پژوهش قرار داده اند. نتایج این تحقیق مشخص می کند این ذهنیت و عینیت و کیفیت زندگی رابطه ضعیفی پابرجا است. و برای ارتقا هرچه بیشتر کیفیت زندگی، دو شاخص (ذهنی و عینی) باید مورد توجه قرار گیرند.

منطقه مورد مطالعه

شهرستان رشت با مساحت حدوداً ۱۲۱۵ کیلومترمربع، شامل ۶ بخش: مرکزی، خممام، خشک بیجار، سنگر، کوچصفهان و لشت نشا، و ۱۸ دهستان و ۲۹۶ آبادی، که ۲۹۴ آبادی آن دارای سکنه و ۲ آبادی آن خالی از سکنه است. جمعیت شهرستان طبق سرشماری سال ۱۳۹۰، ۹۱۸۴۴۴۵ نفر بوده و تعداد خانوار ۲۹۳۵۵۰ می باشد. از این جمعیت ۶۹۸۰۱۴ نفر در مناطق شهری ساکن بوده و ۲۲۰۴۳۱ نفر در مناطق روستایی ساکن هستند. به بیانی دیگر ۳۵/۶۰ درصد از جمعیت شهرستان رشت طبق سر شماری عمومی نفوس و مسکن ساکن شهری بوده و ۶۵/۳۹ درصد ساکن مناطق روستایی هستند. این شهرستان از سه ناحیه ساحلی، جلگه ای و پایکوهی تشکیل شده است و در دو ناحیه متفاوت از ۵/۲۶ متر در ساحل دریایی خزر تا ۷۶۰ متر در حوالی نرهسر و دیزکوه ارتفاع دارد. قسمت شرقی ناحیه منطبق بر بستر فعال سفیدرود، شاخه های فرعی آن و قسمت غربی ناحیه منطبق بر دشت و شمال آن به ساحل خزر وصل شده است (Guilan book, 2008:479). وسیع بودن شهر رشت همچنین فشردگی و تراکم بالای آن باعث حساس بودن این شهر از نظر امنیت و وسعت جرم شده است. و لزوم کاهش جرم و افزایش امنیت در آن اهمیت ویژه ای دارد. مجموعه های مسکونی مورد مطالعه در این پژوهش عبارت است از مجتمع مسکونی آزادگان

در مرکز شهر رشت در خیابان سعدی واقع شده که یکسو به چهارراه گلزار و از سوی دیگر به سه راه معلم و شهرداری رشت محدود شده است مجتمع مسکونی در پیچ سعدی و یکی از قدیمی ترین مجتمع های مسکونی موجود در سطح شهر رشت می باشد این مجتمع مسکونی بدلیل قدمت نسبت به دیگر مجتمع های مسکونی موجود در کلانشهر رشت اکنون بهترین شرایط از نظر بررسی با توجه به این که سالها از آغاز به فعالیت این مجموعه مسکونی می گذرد اکنون بهترین گزینه جهت بررسی شرایط امنیت محیطی را دارا می باشد. همچنین مجتمع مسکونی پردیسان واقع در خیابان انصاری در ورودی شهر رشت از سمت شهر انزلی واقع شده است و از نظر قرار گیری موقعیت ویژه ای را برخوردار است. همچنین از نظر زمان ساخت پروژه جدیدتری محسوب می شود .



شکل ۲- تصاویر مجتمع مسکونی مورد مطالعه سمت چپ آزادگان و سمت راست پردیسان

Source: Research Findings, 2020

یافته های پژوهش

پژوهش پیشرو از نظر نوع توصیفی تحلیلی است. ر ابتدا با بررسی اسناد و مطالعه کتابخانه ای و استخراج مفاهیم امنیت از نظریات و مکاتب علمی مختلف به جمع آوری اطلاعات اقدام شده است سپس با استفاده از مصاحبه نیمه ساختاریافته با متخصصان امنیت در نیروی انتظامی اقدام به طراحی پرسشنامه بر اساس کلمات پر تکرار شد و توزیع پرسشنامه در مجتمع های مورد مطالعه در شهر رشت صورت گرفته است. جامعه آماری این پژوهش با توجه به بزرگ و قابل اندازه گیری نبودن در نفرات ساکن در مجموعه مسکونی با استفاده از فرمول کوکران با مقدار خطا ۵

٪ و ضریب اطمینان ۹۵٪ مقدار ۳۸۴ نفر محاسبه گردید. روش توزیع پرسشنامه به روش ساده با توجه به جمعیت مجتمع های مسکونی مورد مطالعه توزیع شده است. در این پژوهش برای سنجش روایی پرسشنامه توسط چند نفر از اساتید رشته های شهرسازی، معماری و امنیت مورد بررسی و تایید قرار گرفته است و برای پایایی از آلفای کرونباخ^۱ که در متغیر بعد نظارت با ۷ سوال ۰,۷۶، در بخش کنترل امنیت فیزیکی با ۶ سوال ۰,۷۹، در متغیر مدیریت و نگهداری با ۶ سوال ۰,۷۸، در بخش متغیر قلمروپایی با ۷ سوال ۰,۷۵ و در متغیر ترس از جرم با ۸ گویه ۰,۷۹ بدست آمده است (جدول شماره ۱)

جدول ۲. میزان آلفای کرونباخ متغیر های پژوهش

متغیر	تعداد گویه	سطح معناداری
امنیت فیزیکی	۷	۰,۷۶
ترس از جرم	۶	۰,۷۹
نظارت	۶	۰,۷۸
قلمروپایی	۸	۰,۷۹
مدیریت و نگه داری	۷	۰,۷۵

Source: Research Findings, 2020

متغیر های اصلی پژوهش پس از استخراج از مطالعات کتابخانه ایو اسناد جدید و دست اول اقدام به استخراج کلمات کلیدی گردید و در نهایت پنج متغیر شامل، نظارت، قلمروپایی، ترس از جرم، امنیت فیزیکی و مدیریت و نگهداری دسته بندی و شاخص های آن با توجه به همین متغیر ها استخراج شده اند. که در جدول های شماره ۳-۴-۵-۶-۷ به آن اشاره دقیق شده است

قلمرو پایی: نشانه گذاری و شخصی کردن محیط را قلمرو پای گویند (Altman, 2004). حس مالکیت به یک مکان با یکپارچه کردن و همسانی اشیا که مالکیت بر یک مکان را امکان پذیر می نماید. این فرایند ناخداگاه و گاه خود آگاه است ولی در بیشتر موارد ناخو آگاه است. تمایل به کنترل قلمرو مکانی و سازگاری با محیط همگام با الگو رفتار است (Lang, 2004).

مدیریت و نگهداری: با مدیریت و تعمیر بهینه ابزار، چراغها، علائم شهری و مبلمان شهری این امکان وجود دارد تا از تصور مجرمان بر محیطی بر بی توجهی بر فضای شهری به کاهش ظرفیت مناطق جرم خیز را کم نمود (Karamat Allah Ziari et al, 2016).

امنیت فیزیکی آشنا نبودن طراحان با جرم و جنایت یکی از بزرگترین مشکلات امنیت در پروژه های ساختمانی است. که این موضوع عواقب جبران ناپذیر و تاسف باری را بدنبال دارد که میزان ورود بالای جنایتکاران به واحد

¹ Cronbach, s Alpha

های مسکونی دیده خواهد شد. امنیت فیزیکی در بالا رفتن موفقیت پروژه های ساختمانی موثر است. امنیت فیزیکی با سخت کردن آماج جرم یکی از اصلی ترین موارد امنیت فیزیکی می باشد (Najafi & Hashem beige, 1998).
نظارت نظارت بالقوه زمانی رخ می دهد که مجرم احساس کند با ارتکاب جرم در معرض دید قرار خواهد گرفت هرچند در واقعیت بدین شکل نباشد احتمال وقوع جرم کاهش میابد.
ترس از جرم ترس از جرم واکنشی احساسی است که با دو ویژگی وحشت (Dread) و دلهره (Anxiety) نسبت به جرم و یا نمادهای آن مرتبط " است (Donder, 2009)

جدول ۳. کلمات کلیدی مستخرج از نظریات و مکاتب مورد استفاده در پرسشنامه از بعد امنیت فیزیکی

متغیر	تعداد گویه	سطح معناداری
امنیت فیزیکی	-ارزیابی محصوریت فضا	حذف پرچین و دیوار برای ورود به فضای عمومی و ایجاد حس امنیت اجتماعی در محیط مسکونی
	-کاهش آسیب پذیری از طریق طراحی	-کاهش کنج های تاریک و ناپیدا در ساختمان های ساخته شده بر افزایش روابط میان ساکنین در مجموعه مسکونی
	-واکاوی تاثیر ارتقا امنیت با اجزا قابل دید	-وجود نرده و محافظ برای درها و پنجره ها در ایجاد ذهنیت محیط ناامن و ارتباط میان ساکنین
	-امنیت بالکن و راه های ورود	-ایمنی بالکن ها و راه های ورود در جلوگیری از سرقت و بهبود امنیت اجتماعی در محیط مسکونی
	-طراحی محیطی امن در درون بنا	-ایجاد محلی امن برای قرار دادن اشیای قیمتی در داخل واحد مسکونی چه میزان به کاهش حس بدبینی و ارتباط بهتر میان ساکنان
	-درها و پنجره های ضد سرقت	- بکارگیری درها و پنجره های ضد سرقت باعث احساس امنیت اجتماعی و کاهش ترس از اجتماع در محیط مسکونی می شود

Source: Research Findings, 2020

جدول ۴. کلمات کلیدی مستخرج از نظریات و مکاتب مورد استفاده در پرسشنامه از بعد ترس از جرم

متغیر	تعداد گویه	سطح معناداری
ترس از جرم	-برسی و ندادلیسم	-وجود دیوارنوشته ها و نصب پوسترها بر بدنه ساختمان در محیط مسکونی باعث ایجاد حس ترس از ارتکاب جرم
	-نقش محصوریت بر حس ترس	-بکارگیری سیم خاردار و استفاده از دیوارهای محصور کننده در کاهش رابطه میان همسایگان و ایجاد حس ترس و تفکر محیطی ناامن
	-مسیر های تردد	-قرار گیری خانه در مسیر پیچ در پیچ و خلوت باعث ایجاد حس ترس از جرم و کاهش رابطه اجتماعی در محیط مسکونی

- نازیبایی جداره های بنا	- زیبا نبودن و تخریب بخشی از نمای ساختمان ها باعث حس ترس از جرم می شود و در ارتباط جمعی میان همسایگان موثر است
- محیط های رها شده و غیر قابل سکونت	- ساختمان های در حال ساخت و یا رها شده در ترس و نگرانی از وقوع جرم در نتیجه مشارکت همسایگان
- کاهش دید	- کاهش بخش هایی با دید پایین، که به پنهان شدن و عدم دید مستقیم می انجامد

Source: Research Findings, 2020

جدول ۵. کلمات کلیدی مستخرج از نظریات و مکاتب مورد استفاده در پرسشنامه از بعد نظارت

متغیر	هدف	راهکار پیشنهادی
نظارت	-مراکز تجمع	-مراکز تجمع در بافت مسکونی باعث افزایش نظارت بر محیط و امنیت اجتماعی می شود
	-کاربری شبانه روزی	-وجود کاربری های شبانه روزی بر افزایش احساس امنیت اجتماعی در محیط مسکونی موثر است
	-بکارگیری دید مناسب	دید به بیرون از داخل ساختمان توسط ساکنین باعث افزایش حس امنیت در ارتباط است
	-استفاده از دوربین های امنیتی	تبکارگیری دوربین های امنیتی در ایجاد حس امنیت اجتماعی در محیط مسکونی موثر است
	-حذف محیط آلوده	دفع، زباله و فاضلاب، بوی بد در محیط محیط مسکونی و کاهش نگرانی
	-تمیزی محیط	قرار دادن سطل زباله در چند نقطه از معبر اصلی در جهت ایجاد ذهنیت محیط پویا و امن

Source: Research Findings, 2020

جدول ۶. کلمات کلیدی مستخرج از نظریات و مکاتب مورد استفاده در پرسشنامه از بعد قلمروپایی

متغیر	هدف	راهکار پیشنهادی
قلمرو پایی	تاثیر پارکها و فضای سبز بر اختفا مجرم	-علاقه مندی و رضایت ساکنان در پیشگیری از جرم و بهبود جمع پذیری
	تاثیر (درها، حصارها، دیوارها)	-وجود پارکها و فضاهای سبز در مخفی شدن مجرم کمک می نماید
	نبود فضای اختفا مجرم	-وجود غذاخوری و رستوران در مجموعه مسکونی می تواند به افزایش حس امنیت اجتماعی کمک می کند
	فضا های جمعی	-قابل دید بودن حصارها برای پیشگیری از جرم در محیط مسکونی
	کثیفی ساختمان	تا چه اندازه وجود فضاهای جمعی در مجتمع مسکونی می تواند باعث افزایش امنیت و روابط اجتماعی شود؟
حضور فعال ساکنین	تا چه اندازه وجود پاتوق ها و مراکز تفریحی - ورزشی در مجموعه ویژه جوانان می تواند باعث افزایش امنیت و بهبود ارتباط میان ساکنین شود؟	

Source: Research Findings, 2020

جدول ۷. کلمات کلیدی مستخرج از نظریات و مکاتب مورد استفاده در پرسشنامه از بعد مدیریت و نگهداری

متغیر	هدف	راهکار پیشنهادی
مدیریت و نگهداری	-پنجره های شکسته	-تعمیر اجزای ساختمان مانند پنجره و شیشه های شکسته به حس امنیت کمک می کند
	-بازسازی اجزای عمومی	-تعمیر تجهیزات عمومی مثل صندلی، چراغهای روشنایی و تجهیزات ورزشی می تواند به امنیت اجتماعی کمک نماید
	-جانمایی صحیح لوله های تاسیساتی	-جانمایی صحیح لوله های تاسیساتی مانند الک گاز می تواند در دیوار واحد مسکونی حس ناامنی را کاهش دهد
	-شناسی عوامل موثر بر حس امنیت	-تعطیلی مراکز خرید(فروشگاه، بقالی و...) در مجموعه مسکونی بر احساس ناامنی موثر است
	-تاثیر تمیزی بر امنیت	-ترمیم رنگ تجهیزات عمومی و ساختمان ها میتواند حس امنیت اجتماعی افزایش دهد
	-تاثیر زیبایی	-تمیزی و زیبایی پارکها، فضای سبز و پیاده راه ها داخل مجموعه مسکونی به کاهش جرم کمک میکند

Source: Research Findings, 2020

تحلیل پرسشنامه

در ابتدا با استفاده از آزمون کولموگروف اسمیرنف^۱ به بررسی نرمال بودن توزیع داده‌های پژوهش می‌پردازیم، زیرا نحوه توزیع داده‌ها و یا به عبارتی تبعیت یا عدم تبعیت آن‌ها از توزیع نرمال، نوع آزمون‌های آماری متناسب (آزمون‌های پارامتریک یا آزمون‌های غیر پارامتریک) را رقم می‌زند. در ادامه با استفاده از آزمون کولموگروف اسمیرنف و شاپیرو-ویلک به بررسی نرمال بودن توزیع متغیرهای پژوهش پرداخته شده است.

جدول ۸. نتایج آزمون کولموگراف- اسمیرنف جهت نرمال بودن توزیع داده ها

متغیر	کولموگراف اسمیرنف	شاپیرو-ویلک
امنیت	آماره سطح معناداری .080 .000	آماره سطح معناداری .974 .000
ترس از جرم	آماره سطح معناداری .084 .000	آماره سطح معناداری .982 .000
نظارت	آماره سطح معناداری .085 .000	آماره سطح معناداری .976 .000
قلمروپایی	آماره سطح معناداری .062 .001	آماره سطح معناداری .988 .003
مدیریت و نگه داری	آماره سطح معناداری .070 .000	آماره سطح معناداری .990 .008

Source: Research Findings, 2020

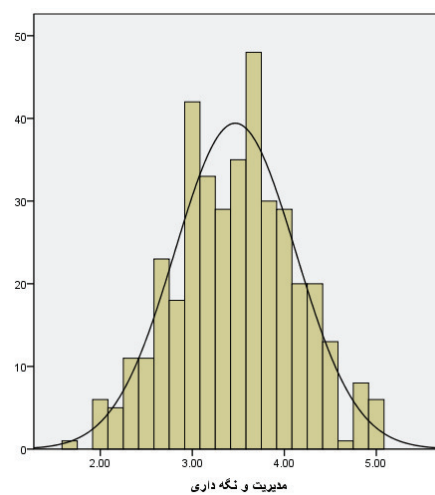
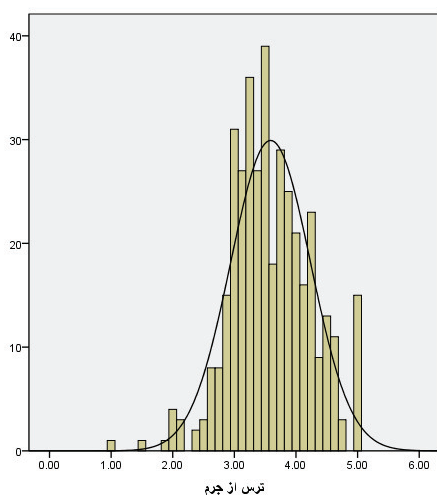
¹.kolmogorov-smirnov test

همانگونه که در جدول شماره ۸- قابل مشاهده است در همه متغیر های مورد بررسی در پژوهش سطح معناداری اعداد پایتتر از ۰/۰۵ است؛ لذا فرض نرمال بودن توزیع برقرار نیست، و از آزمون های ناپارامتریک استفاده می کنیم. در جهت پیشبرد اهداف تحقیق استفاده می شود. بر این اساس از ضریب همبستگی اسپیرمن در جهت آزمون های پژوهش استفاده خواهیم کرد. در ادامه با استفاده از آزمون خی دو به بررسی نظر پاسخ دهنده گان در متغیر امنیت فیزیکی پرداخته ایم. با توجه به آزمون خی دو که در جدول شماره ۹ مشاهده می شود نتایج آزمون خی دو در سطح خطای کمتر از ۰/۰۵ معنادار شده است. با توجه به جدول مشخصات توصیفی می توان گفت که میانگین گروه پاسخ دهنده گان بیشتر از ۳ (متوسط) است و نظر آنها به سمت زیاد و خیلی زیاد است. لذا می توان گفت از نظر گروه پژوهش شاخص امنیت فیزیکی، نظارت، قلمرو پای، ، به عنوان عواملی مهم در امنیت در محیط های مسکونی است. در ادامه نمودار هیستوگرام شکل ۳- متغیر ها در در گروه نمونه آورده شده است. که در نمودار های هیستوگرام مشاهده می شود میانگین نظرات بیشتر از مقدار متوسط (۳) است و نظر پاسخ دهنده گان بیشتر به سمت گزینه های زیاد و خیلی زیاد است.

جدول ۹. نتایج آزمون خی دو به منظور مقایسه میانگین متغیر امنیت فیزیکی

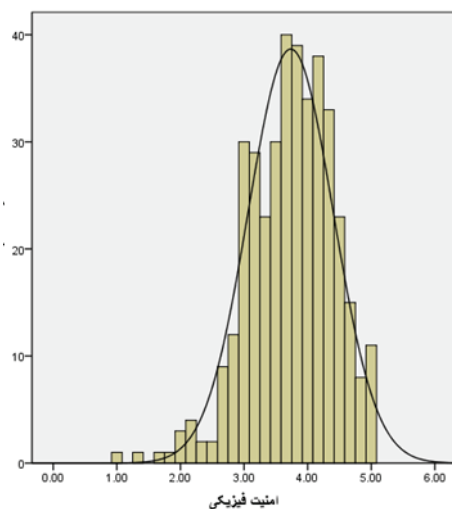
متغیر	خی دو	درجه آزادی	سطح معناداری
امنیت فیزیکی	۲۷۲/۰۸	۲۲	۰/۰۰۱
ترس از جرم	۲۲۹/۳۱	۲۵	۰/۰۰۱
نظارت	۱۹۲/۹۸	۲۳	۰/۰۰۱
قلمرو پای	۲۳۳/۵۳	۲۲	۰/۰۰۱
مدیریت و نگه داری	۱۸۶/۳۷	۱۹	۰/۰۰۱

Source: Research Findings, 2020

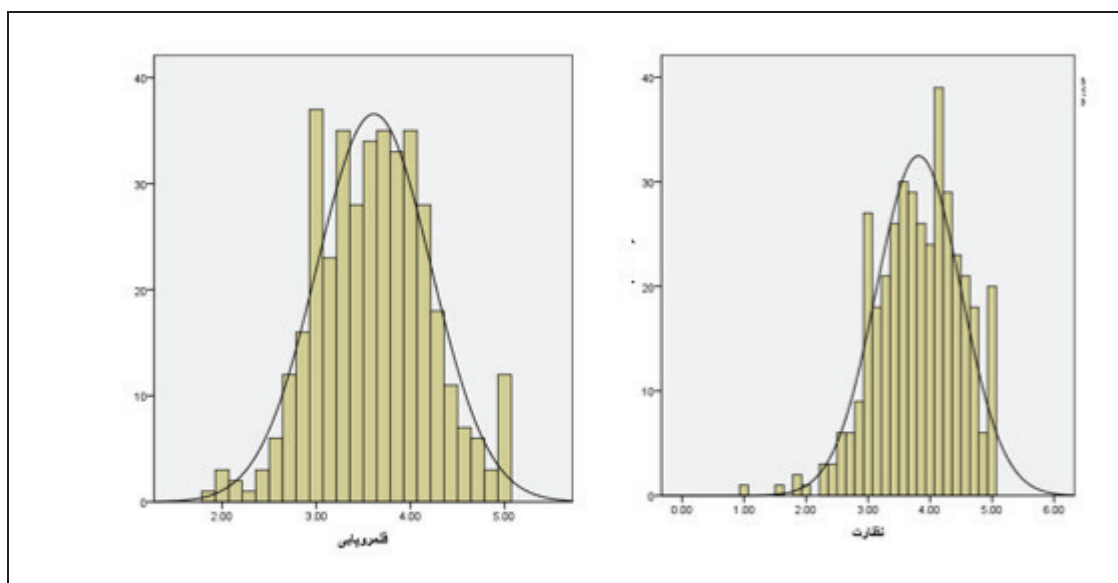


شکل ۳. هیستوگرام نظرات پاسخ دهندگان به ترتیب از سمت راست مدیریت و نگهداری و ترس از جرم

Source: Research Findings, 2020



شکل ۴. هیستوگرام نظرات پاسخ دهندگان از راست به چپ. نظرات. فلمروپایی 2020, Research Findings, Source:



شکل ۵. هیستوگرام نظرات پاسخ دهندگان با امنیت فیزیکی 2020, Research Findings, Source:

همبستگی در امنیت مجموعه مسکونی

در ادامه همبستگی جز به کل متغیرهای پژوهش با استفاده از ضریب همبستگی اسپیرمن آورده شده است. با توجه به خروجی SPSS در جدول شماره ۳ ضریب همبستگی اسپیرمن از در تمامی متغیرها منادار مشاهده شده است و کوچکتر از ۰/۰۱ و در واقع ۰/۰۰۰ است که از سطح معناداری استاندارد ۰/۰۵ کمتر است. لذا میان متغیر رابطه برقرار است و بدین صورت در سطح اطمینان ۹۹ درصد رابطه معناداری وجود دارد. بدین ترتیب فرض پژوهش تأیید می‌گردد. یعنی متغیرهایی با اعداد کوچکتر در مجتمع‌های مسکونی تأثیر دارد. برای مشخص نمودن رابطه

میان متغیر های مورد مطالعه در پژوهش حاضر با استفاده از ضریب همبستگی اقدام به ابه آزمون بردن متغیر ها انجام گرفته است همانطور که در جدول شماره ۱۰- مشاهده می شود بین متغیر های پژوهش همبستگی مثبت و معناداری وجود دارد و همچنین همه متغیر های پژوهش (نظارت، امنیت فیزیکی، ترس از جرم، مدیریت و نگه داری و قلمروپایی) همبستگی مثبت و معناداری در سطح خطای کمتر از ۰/۰۵ با نمره کل متغیر خود دارد.

جدول ۱۰. ماتریس همبستگی بین متغیرهای پژوهش و همبستگی جز به کل

نمره کل	ضریب همبستگی	نمره کل	امنیت فیزیکی	ترس از جرم	نظارت	قلمروپایی
1.000	.712**	.792**	.821**	.749**		
	سطح معناداری	.000	.000	.000	.000	.000
.712**	1.000	.532**	.488**	.398**		
	سطح معناداری	.000	.000	.000	.000	.000
.792**	.532**	1.000	.594**	.468**		
	سطح معناداری	.000	.000	.000	.000	.000
.821**	.488**	.594**	1.000	.602**		
	سطح معناداری	.000	.000	.000	.000	.000
.749**	.398**	.468**	.602**	1.000		
	سطح معناداری	.000	.000	.000	.000	.000
.735**	.384**	.480**	.482**	.494**		
	سطح معناداری	.000	.000	.000	.000	.000

Source: Research Findings, 2020

رتبه بندی متغیر های پژوهش

در ادامه به منظور رتبه بندی عوامل موثر بر امنیت محیط های مسکونی از آزمون فریدمن استفاده شد که نتایج در جدول ۱۱ آورده شده است.

جدول ۱۱. آزمون فریدمن به منظور رتبه بندی متغیر های پژوهش

نوع آزمون	نتیجه
خی دو	121.168
درجه آزادی	4
سطح معناداری	.001

Source: Research Findings, 2020

با توجه به جدول شماره ۱۱ که میتوان مشاهده نمود نتایج آزمون فریدمن در سطح خطای کمتر از ۰/۰۵ معنادار شده است پس با اطمینان بالایی. این مطلب را می توان گفت بین مولفه ها از نظر پاسخ دهنده گان در تاثیر بر امنیت محیطی تفاوت معناداری وجود دارد. در ادامه رنگ میانگین هر متغیر در مولفه های پژوهش مورد سنجش واقع شده است. جدول شماره ۱۲ این میانگین قابل مشاهده است که بیشترین رنگ میانگین به ترتیب مربوط به مولفه نظارت، امنیت فیزیکی، قلمروپایی، ترس از جرم و مدیریت و نگه داری مربوط است.

جدول ۱۲. رنک میانگین متغیرهای پژوهش

متغیرها	رنک میانگین متغیرهای پژوهش
امنیت فیزیکی	3.23
ترس از جرم	2.83
نظارت	3.61
قلمروپایی	2.84
مدیریت و نگه داری	2.50

Source: Research Findings, 2020

نتیجه‌گیری و دستاورد علمی پژوهشی

امنیت از جمله نیازهای اولیه انسان است که در پرتو وجود و حضور آن، سایر استعدادها شکوفا می‌شود و از همین رو امنیت را در جوامع زیربنا و پایه توسعه قلمداد کرده‌اند. احساس امنیت از جمله عوامل انسانی-محیطی است که می‌تواند نقش بسزایی در انسان‌ها از فضایی که در آن زندگی می‌کنند داشته باشد. امنیت در مجموعه‌های مسکونی تنها از طریق موانع سخت فیزیکی میسر نبوده، چه همین بسا موانع فیزیکی به لحاظ روحی-روانی حس ناامنی را در مردم تقویت کند. این جاست که نقش ایجاد حس امنیت از طریق غیر و مستقیم با بهره‌گیری از سیاست‌های پیشگیرانه تلفیقی کالبد معماری و روابط اجتماعی-فرهنگی تحقق پذیر خواهد بود، بیشتر به چشم می‌آید. با توجه به رشد جمعیت و افزایش نیاز به مجموعه‌های مسکونی در شهرها، روشن کردن الگوها و خط‌مشی‌هایی برای نیل به اهداف برنامه‌ریزی شده، ضروری به نظر می‌رسد با بکارگیری و استفاده از نظریات مختلف امنیت محیطی و استخراج داده‌ها و به آزمون قرار دادن از طریق پرسشنامه محقق ساخت با ۳۴ گویه و توزیع آن در مجتمع مسکونی پردیسان و آزادگان مشخص شده است که با توجه به آزمون خی دو کمتر از ۰/۰۵ معنادار شده است شاخص امنیت فیزیکی، نظارت، قلمروپایی، ترس از جرم، مدیریت و نگهداری، به عنوان عواملی مهم در امنیت در محیط‌های مسکونی است. که با توجه به آزمون فریدمن و رنک هر متغیر می‌توان گفت که به ترتیب نظارت با ۳،۶۱، امنیت فیزیکی با ۳،۲۳، قلمروپایی با ۲،۸۴، ترس از جرم ۲،۸۳ و مدیریت و نگهداری با ۲،۵۰ دارای بیشترین تاثیر و امتیاز از دید پاسخ دهندگان است. در نهایت می‌توان گفت نتیجه بدست آمده نشان می‌دهد عوامل محیطی استخراج شده در ارتقا امنیت در مجموعه مسکونی مورد مطالعه موثر است. و به کاهش جرم کمک می‌نماید. جرم یکی از ناهنجاری‌های اجتماعی است که به‌طور مستقیم با کیفیت زندگی شهروندان ارتباط دارد. پژوهشگران حوزه علوم رفتاری، جامعه‌شناسان، روان‌شناسان و غیره در دوره‌های زمانی مختلف همواره به این ناهنجاری توجه کرده‌اند. وقوع هر نوع جرم، به مکان و بستر محیطی مساعد نیاز دارد؛ ساختمان‌های در حال ساخت و یا رها شده در محله مسکونی، جود بخش‌هایی با دید پایین، که به پنهان شدن و عدم دید مستقیم می‌انجامد، نبود واحد نظارتی مانند کیوسک‌های نیروهای امنیتی در کنار واحد‌های مسکونی، روشنایی ناکافی به

عنوان عوامل تشکیل دهنده ترس از جرم تاثیر به سزایی در امنیت محیط مسکونی دارد. نتایج یافته های این بخش از پژوهش با یافته های مولایی^۱ و همکاران (۲۰۲۰)، الیاس^۲ (۲۰۱۹) و ریازی^۳ و همکاران (۲۰۱۸) همسویی دارد.

References

1. Abdollahzadeh Fard, Alireza, Khosravi, Roja. (2017). The role of reducing the opportunity for crime in promoting the security of urban neighborhoods using a spatial approach (Case study: Saadi and Kooshak Maidan neighborhoods, Shiraz city). *Journal of Regional Planning*, ۷(۲۸), ۱۹۱-۲۰۰.
2. Abdollahzadeh Fard, Alireza, Khosravi, Roja. (2017). The role of reducing the opportunity for crime in promoting the security of urban neighborhoods using a spatial approach (Case study: Saadi and Kooshak Maidan neighborhoods, Shiraz city). *Journal of Regional Planning*, ۷(۲۸), ۱۹۱-۲۰۰.
3. Arabani, E. (2008). Gilan book (Gilan districts). Vol 4, Rasht: Group of Iran's team. (In Persian)
4. Armitage, R., Rogerson, M., & Pease, K. (2013). What is good about good design? Exploring the link between housing quality. *Built Environment*, 140-161.
5. Atlas, R. (2000). Atlas safety and security design, INC. from <http://www.cptedsecurity.com>.
6. Barani, Mohammad; Kalantari, Mohsen and Jabbari, Kazem (۱۳۸۹). Analysis of spatio-temporal patterns of delinquency in urban areas (Case study: crimes of robbery and evil and extortion in the central part of Tehran), *Social Order Quarterly*, Second Year, Issue. First, pp. ۳۳-۷
7. Barary, Shahrooz. (2013). Investigation of criminal centers of robbery in Rasht city in 2012. *Journal of Gilan Disciplinary Knowledge*, ۲(۵), ۹۷-۱۱۹.
8. Bayat, Bahram. 2008. "Sociological explanation of the feeling of security among the citizens of Tehran". PhD in Sociology, Faculty of Literature and Humanities, University of Isfahan, Isfahan.
9. Bechelar, J. (1970) *LES phenomenes Revolutionnaires*, Paris, PUF.
10. Bemanian, M.V., Mahmoudi Nejad. M. (۲۰۰۹), *Security and Urban Design*, Tehran: Heleh Publications.
11. Cozens, Paul. (2015). Perceptions of Crime Prevention Through Environmental Design (CPTED) at Australian Railway Stations, *Journal of Public Transportation*, Vol.18 No.4, pp.73-92.
12. Crowe, T. D., (2000), *Crime Prevention through Environmental Design*, Stoneham, MA: Butterworth-Heinemann, 2000, PP.87_95.
13. De Donder, Liesbeth; Buffel, Tine; Verte, Dominique; Dury, Sarah; Witte, Nicode (2009), Feelings of Insecurity in Context: Theoretical Perspectives for Studying Fear of Crime in Late Life, *International Journal of Economics and Finance*, Vol 1, No 1, pp 1-20.
14. Ebdali, Yaghoub (2017) Spatial analysis of quality of life and delinquency in dysfunctional urban contexts (case study: Central Tehran). Master Thesis, Faculty of Geography, University of Tehran.
15. Grogan, Paul S., and Tony Proscio. (2000). *Comeback Cities: A Blueprint for Urban Neighborhood Revival*. Boulder: Westview Press
16. Grogan, Paul S., and Tony Proscio. (2000). *Comeback Cities: A Blueprint for Urban Neighborhood Revival*. Boulder: Westview Press
17. Hara, Yuji & Takeuchi, Kazuiko & Okubo, Satoru (2005), Urbanization linked with past agricultural land use pattern in the urban fringe of a deltaic asia meag-city (a case study in bankok); *Landscape and urban planning* 73, pp 16-28;

¹ Molaei

² Aliyas

³ Riazi

18. Hipp, J. R., & Kane, K. (2017), Cities and the larger context: What explains changing levels of crime? *Journal of Criminal Justice*, 49: 32-44.
19. Homesalarm. (2018). Home Security Facts and Statistics. Retrieved 30th October 2018 from <https://www.homesalarm.com/home-security-facts/>.
20. Jacobs, J. (1961). *The death and life of great American cities*. New York, Vintage Books, pp.45-52.
21. Kalantari, Mohsen; Abdali, Yaqub; Poorahmad, Ahmad; Ahl Gholipour, Sara (۱۳۹۷). Spatial analysis of quality of life in crime hotspots (case study: central part of Tehran). *Journal of Disciplinary Geography*, Volume (۶), Number (۲۱۱), pp ((۳۰-۱
22. Khani, Ali; Karimi, Mitra; Ashuri, Ali (۱۳۸۷). Intervention approach in Oudaljan, a historical neighborhood in Tehran. *The first conference on the improvement and renovation of worn-out urban structures in Holy Mashhad*.
23. Kheziri Afravi, Neda, Mazhari, Mohammad Ibrahim, Maki Nairi, Soraya. (2015). Codification of sidewalk design provisions with emphasis on increasing urban security; Case study: Golestan Boulevard, Ahvaz. *Journal of Urban Studies*, ۴(۱۵), ۸۲-۶۹
24. Latifi; Gholamreza and Seyed Basatian, Mohammad (۲۰۱۲). Security implications of centralism in the metropolis of Tehran, *Journal of Cultural Research*, Institute of Humanities and Cultural Studies, Volume ۳, Number ۱, pp. ۱-۱۲۳
25. Lewis, J. P., Ryves, D. B., Rasmussen, P., Olsen, J., van der Sluis, L. G., Reimer, P. J., ... & Juggins, S. (2020). Marine resource abundance drove pre-agricultural population increase in Stone Age Scandinavia. *Nature Communications*, 11(1), 1-10.
26. Liang, W., & Yang, M. (2019). Urbanization, economic growth and environmental pollution: Evidence from China. *Sustainable Computing: Informatics and Systems*, 21, 1-9.
27. Liang, W., & Yang, M. (2019). Urbanization, economic growth and environmental pollution: Evidence from China. *Sustainable Computing: Informatics and Systems*, 21, 1-9.
28. Ma, Ting & Zhou, Yuke & Zhou, Chenghu & Haynie, Susan & Pei, Tao & Xu, Tao (2015), Night-time light derived estimation of spatio-temporal characteristics of urbanization dynamics using DMSP/OLS satellite data, *Remote Sensing of Environment* 158 (2015), pp 453-464;
29. Maleki, Sadegh; Samadzadeh Yazdi, Sepideh (۱۳۹۶). The role of cultural and indigenous values in reviving the historical context of villages. *The Third International Conference on Civil Architecture and Urban Planning at the Beginning of the Third Millennium*. Tehran: Alborz University.
30. Maleki, Sadegh; Samadzadeh Yazdi, Sepideh (۲۰۱۷) The role of cultural and indigenous values in revitalizing the historical context of villages. *The third international conference on civil architecture and urban planning at the beginning of the third millennium*. Tehran: Alborz University
31. Mandel, Robert, ۲۰۰۸, *The Changing Face of National Security*, Tehran, Institute for Nonprofit Strategic Studies.
32. Marrita-Cascante, David & Stocks, Gabriela (2013) Amenity migration to the global south: Implications for community development, *Geoforum* 49 (2013), pp 91-102.
33. Masavati Azar, Majid (1985) *Social Pathology of Iran (Sociology of Deviations)*, Nobel Publications, Tabriz.
34. Maslow, A. H (1954), *Motivation and Personality*, Harper & Row, New York.
35. Mills, E. S., & Song, B. N. (2020). *Urbanization and urban problems*. Brill.
36. Mills, E. S., & Song, B. N. (2020). *Urbanization and urban problems*. Brill.
37. Modiri, Athosa (2006). "Study and explanation of the relationship between crime and violence and the feeling of security in public spaces of the city", *Social Welfare Research Quarterly*, Year ۶, No. ۲۲
38. Mohseni, Reza Ali (۲۰۱۰), Analysis of the Social Society of Social Security and Its Role in Reducing Crime and Social Injuries, *Quarterly Journal of Law and Order*, No. ۲, No.
39. Montgomery, Charles. (2013). *Happy City: Transforming Our Lives through Urban Design*. London: Penguin Books Ltd

40. Montgomery, Charles. (2013). Happy City: Transforming Our Lives through Urban Design. London: Penguin Books Ltd
41. Motalebi, Qasem, Khodadadi Aq Qaleh, Fatemeh, Akbari, Ali. (2016). The effect of feeling of security on residential satisfaction in Hezar Naziabad residential complex in Tehran based on the model (C.P.T.E.D). Journal of Fine Arts - Architecture and Urban Planning, ۲۱(۱), ۷۸-۶۷
42. Movagharpak, Ali, Faraji, Qasim. (2015). The role of urban planning and design on the feeling of security in residential complexes in Hamadan. Hamedan Law Enforcement Science Quarterly, ۲ (۴), ۷۶-۵۳
43. Nasiri, Masoumeh, (۲۰۰۶), Geographical distribution of housing of low-income urban groups and its relationship with addiction: with emphasis on the city of Babol, Iranian Journal of Social Studies, No. ۲
44. Osanloo, Ali. (2015). Investigating the effect of distribution of police stations on citizens' sense of security Case study: Shiraz metropolis. Journal of Social Security Studies, ۲۰۱۵(۴۲), ۲۵-۱
45. Pardo, S. A., Cooper, A. B., Reynolds, J. D., & Dulvy, N. K. (2018). Quantifying the known unknowns: estimating maximum intrinsic rate of population increase in the face of uncertainty. ICES Journal of Marine Science, 75(3), 953-963.
46. Pourjafar, Mohammad Reza, Mahmoudinejad, Hadi, Rafieian Mojtaba (۲۰۰۸), "Promoting Environmental Security and Urban Crimes with Emphasis on CPTED Approach International Journal of Engineering Sciences, University of Science and Technology, Special Issue on Architectural and Urban Engineering, Volume ۱۹, Number ۱۱۶
47. Rafieian, Mojtaba and others (۲۰۰۹), Factors affecting the promotion of women's security in urban environments, Collection of Women's Research Articles, Volume ۷, Number ۳
48. Salehi, Ismail (2009), Environmental planning and design of security in the urban environment, Publications of the Organization of Municipalities and Rural Affairs, pp. ۱-۱
49. Shie, Ismail, ۲۰۰۷, Preparing the city for children, Tehran, Shahr Publishing.
50. Shokouhi, Mohammad Ajza, ۲۰۰۲, The Role of Employment in the Development of New England Cities, Journal: Geographical Research
51. Stutzel, Jean, (1984), Social Psychology, translated by Ali Mohammad Kardan, Tehran, Institute of Publishing and Printing, University of Tehran.
52. Taheri, Zahra (۲۰۰۹), A Study of Factors Affecting Social Security among Isfahani Citizens, Master Thesis in Social Sciences, University of Isfahan
53. Wilson, J. & Kelling L. (1982) "Broken Windows; The Police and Neighborhood Safety". The Atlantic Monthly, 249: 29-38.
54. Yousefi, Niloufar, ۲۰۱۴, Security Assessment in Urban Neighborhoods (Case Study of Mardavij and Muftabad Neighborhoods of Isfahan), Quarterly Journal of Geography and Environmental Studies, Year ۳, Issue ۱۱, pp. ۱۱۳-۱۲۶

Explaining the effective environmental factors in creating a sense of social security in residential complexes in Rasht

Sobhan Roshanfekar Jurshari

PhD Student in Architecture, Department of Architecture, Rasht Branch, Islamic Azad University, Rasht, Iran

Farzaneh Asadi Malek Jahan *

Faculty Member, Assistant Professor, Department of Architecture, Rasht Branch, Islamic Azad University, Rasht, Iran

Nasrullah Molaee Hashjin

Faculty member, Professor, Department of Geography, Rasht Branch, Islamic Azad University, Rasht, Iran

Abstract

Due to the expansion of cities and residential complexes, the need for security in a building has become very important in humanities research, especially architecture. The aim of this study was to investigate the effective factors of environmental security in residential complexes. The population of the present study is more than 3000 people. According to Cochran's formula, more than 341 of them have been studied as a research sample through a questionnaire. The researcher made and distributed the questionnaire, the data were analyzed using Spss software at both descriptive and inferential levels. The results of the analysis show that the 5 main factors have a significant impact on environmental security and crime reduction in residential complexes. These 5 factors are physical security, supervision, fear of crime, territory, management and maintenance, which after comparing the average, respectively, monitoring with 3.61, physical security with 3.23, territory with 2.84, fear of crime 2.83 and management and maintenance with 2.50. It has the most impact and score from the respondents' point of view.

Keywords: Social Security, Residential Complex, Environmental Factors

* (Corresponding Author) Fasadi@iaurasht.ac.ir