

## تبیین مدیریت یکپارچه شهری در رفاه و امنیت شهری (مطالعه موردی: کلانشهر تبریز)

رضا سعادتپور علویق

دانشجوی دکتری تخصصی جغرافیا و برنامه ریزی شهری، واحد مرند، دانشگاه آزاد اسلامی، مرند، ایران

بشیر بیگ بابایی<sup>۱</sup>

استادیار گروه جغرافیا و برنامه ریزی شهری، واحد ملکان، دانشگاه آزاد اسلامی، ملکان، ایران

کریم حسین زاده دلیر

استاد گروه جغرافیا و برنامه ریزی شهری، واحد مرند، دانشگاه آزاد اسلامی، مرند، ایران

تاریخ دریافت: ۱۳۹۹/۲/۱ تاریخ پذیرش: ۱۳۹۹/۵/۲۰

### چکیده

شهرها به عنوان دومین انقلاب بعد از کشاورزی زندگی بشر را تحت شعاع قرار داده به عنوان مرکز تولید قدرت و ثروت یاد شده- اند، ولی همزمان با چالش‌های روبرو هستند که با وجود سابقه صدها سال شهری بودن هنوز با مشکلاتی در مدیریت شهری روبرو هستند، بدین جهت تحقیق حاضر سعی بر تبیین مدیریت یکپارچه شهری به عنوان رویکرد جدید در امنیت و رفاه اجتماعی در افق ۱۴۱۰ کلانشهر تبریز داشته است. برای این منظور ۴۳ شاخص در سه بعد (مدیریت یکپارچه، امنیت و رفاه) استخراج شده‌اند که جهت سنجش ضریب همبستگی بین مولفه‌ها از نرم‌افزار SPSS استفاده شده و برای سنجش نوع رابطه بین متغیرها از نرم‌افزار Micmac و برای تبیین سناریوهای محتمل در افق ۱۴۱۰ از نرم‌افزار سناریو ویزارد استفاده شده است. نتایج تحقیق نشان داده است که بین مولفه‌های مدیریت بر امنیت و رفاه اجتماعی رابطه معنی داری  $\text{sig}=0.000$  وجود داشته است به طوری که ضریب همبستگی مدیریت بر امنیت  $r=0.80$  و رفاه  $r=0.58$  بوده است. همچنین نتایج حاصل از تحلیل شاخص‌ها در محیط نرم‌افزارهای آینده‌نگاری بیانگر ۱۰ عامل کلیدی حاصل از نرم‌افزار میک‌مک بوده است، همچنین وضعیت‌های محتمل مدیریت یکپارچه بر امنیت و رفاه بیانگر ۳ سناریو قوی، ۱۳۲ سناریو ضعیف و ۲۱ سناریو محتمل بوده است. در میان سناریوهای محتمل، وضعیت‌های مطلوب با ۸۰ حالت فراوانی برابر با ضریب ۳۸ درصد، محتمل‌ترین سناریو پیش‌روی کلانشهر تبریز بوده است.

واژگان کلیدی: امنیت، رفاه، مدیریت یکپارچه شهری، آینده‌نگاری، کلانشهر تبریز

## مقدمه

با گذر از عصر سنتی و پا گذاشتن در عصر صنعتی شدن، دگر دیسی جدیدی متوجه جهان در تمام ابعاد (اجتماعی، اقتصاد، فرهنگی، سیاسی، کالبدی) شد؛ که زمینه ظهور و غالب شدن سرمایه‌داری، انزوای کار یدی- بهبود نظام سلامت- افزایش و انفجار جمعیت- تغییر عملکرد روستاها از تولیدی به مصرفی بودن- تغییر پویا شهرها شد. از انقلاب صنعتی به این سو، پویا شهرنشینی در جهان سمت و سوی معینی داشته و نیروهای نهفته در این پویا ضمن گرایش به تمرکز، موجب باز توزیع جمعیت جهان در مقیاس انبوه گردید. تجمع افراد و جمعیت در فضای کوچک بالمآل افزایشی فوق‌العاده در تقاضاهای ویژه را با خود به‌همراه می‌آورد؛ اما سرعت بیش از حد انتظار رشد شهری همراه با انقلاب صنعتی مسائل پیش‌بینی نشده‌ای را در تمامی موارد به همراه داشت (Parizad and Bigdeli, 2016: 67). به طوری که اغلب شهرهای بزرگ با مشکلاتی چون جدایی‌گزینی قومی، تفکیک کاربری‌ها، جدایی محل کار از سکونت، فرسودگی و زوال محلات، افزایش ترافیک، کاهش امنیت و رفاه، ناهنجاری‌های اجتماعی و اقتصادی و نابرابری در دسترسی به فرصت‌ها و منابع مواجه شدند؛ و با نبود مدیریت واحد شهری در شهرهای ایران سازمان‌ها به صورت سلیقه‌ای به فعالیت‌های خود پرداخته و عملکرد اکثر قریب به اتفاق این ادارات همسو با سیاست‌های شهرداری نبوده و عملاً شوراهای اسلامی شهرها نتوانسته‌اند تا کنون به رویه واحد در تهیه طرح‌ها و اجرای پروژه‌های شهری میان شهرداری و سایر ارگان‌های خدماتی شهر دست یابند (Abdullahi and Vali Beigi, 2013: 16) و چالش‌های شهری از جمله امنیت و رفاه اجتماعی که موضوع تحقیق حاضر نیز می‌باشد برطرف سازند. مدیریت یکپارچه شهری مدیریتی است هم‌افزا با حضور تمامی ذی‌نفعان و ذی‌نفوذا شهر در چارچوب نهادی، سازمانی و قانونی مشخص به منظور ارتقاء سطح مدیریت شهری و پایدار نمودن زیست‌پذیری شهر، عصر جدید سرآغاز تحولات فراوانی است که بازنگری و تحول در فرایند و ساختار مدیریت شهری را الزامی می‌کند (Sadegh Masoudi, 2017).

ماموریت و تلاش عمده برنامه‌ریزی در کشورهای توسعه یافته علاوه بر توجه جدی به چالش‌های کنونی و ارائه رهیافت‌ها، تفکر در خصوص چالش‌های آینده و نحوه مواجهه و قدرت‌یابی در آن عرصه‌ها است. برنامه‌ریزی با رویکرد آینده‌نگاری به دنبال تسخیر آینده با اندیشه‌ی ایفای نقش جدی و سهم‌خواهی از آن است (Hosseinzadeh, Dalir, 2010: 38).

شهر تبریز به عنوان پنجمین شهر بزرگ ایران و یکی از بزرگترین شهرهای صنعتی کشور مورد توجه مهاجران زیادی از اقصی نقاط مختلف جهان و ایران شده است. بعد فیزیکی محدوده شهر تبریز پذیرای آحاد مختلف بوده است که توانای پاسخگویی و تأمین نیازهای این مقدار جمعیت نبوده است. عدم ارضای نیازهای شهروندان باعث واکنش و هنجارشکنی‌های مختلف در سطح شهر شده و رفاه و امنیت کالبدی- اجتماعی را مورد آسیب قرار داده است. از طرفی به دلیل دخالت نهادهای مختلف در مدیریت شهر تبریز و اعمال نفوذ آن‌ها امکان تعیین آینده روشن و دقیق

برای آینده مدیریت شهری قابل انجام نبوده است. بدین منظور تحقیق حاضر سعی بر تبیین مدیریت یکپارچه شهری به عنوان رویکرد جدید در برطرف‌سازی چالش‌های از جمله رفاه و امنیت اجتماعی شده است.

### رویکرد نظری

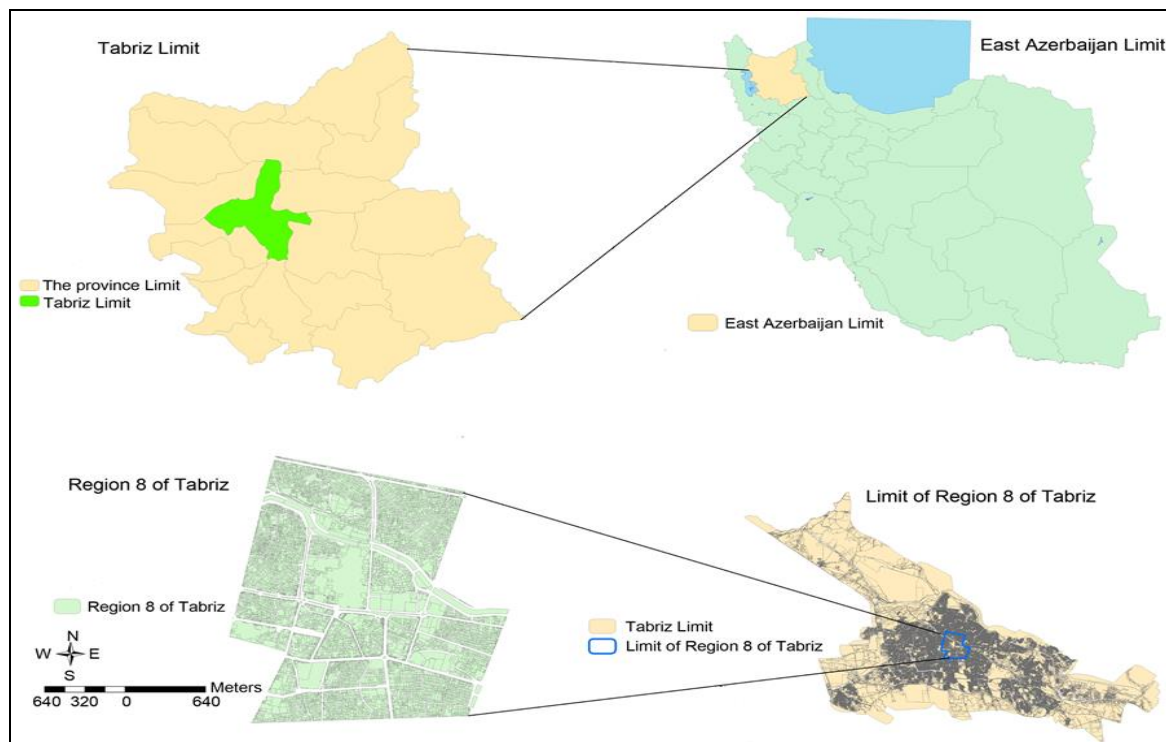
مدیریت شهری با مجموعه‌ای از سیاست‌ها، برنامه‌ها و کارهایی همراه است که امکان دسترسی بهینه به خدمات عمومی را فراهم می‌کند. مسئولیت‌پذیری در جهت افزایش کارایی یک شهر است و هدف آن ایجاد تعادل بین توسعه اجتماعی و اقتصادی است (Engin, 2019: 2). مدیریت شهری با یک برنامه‌ریزی متمایز سعی دارد سیستم شهری سازگار با قوانین رفتاری ایجاد کند که در ارتباط متقابل باهم هستند و در اصل به دنبال پیچیدگی و انجام تصمیم‌گیری‌های مبتنی بر برنامه است (Kung Lai, 2013:1). مک‌گیل که دید جامع‌تری نسبت به مدیریت شهری دارد، معتقد است که مدیریت شهری باید به عنوان یک فرایند جامع و کل‌نگر، فراگیر و یکپارچه، نگریسته شود. فراگیری با این معنی که تمامی کنش‌گران و بازیگران شهری را دربرگرفته، جامعیت و کل‌نگری به نحوی که کل فرایندهای سیاست‌گذاری، برنامه‌ریزی، سازماندهی و اجرا و نظارت را دربرگرفته و از رویکرد بخشی‌پرهیز کند و یکپارچگی بدین معنی که توسعه شهری به عنوان هدف مدیریت شهری با توسعه نهادی که اشاره به ظرفیت و توانمندی سازمان مدیریت شهری دارد لحاظ شود (Sarvar et al., 2017: 40). در مجموع می‌توان اظهار نمود که در زمینه ضرورت یکپارچگی فرایند مدیریت شهری، بین اندیشمندان و صاحب نظران این رشته اتفاق نظر وجود دارد. مدیریت و برنامه‌ریزی شهری یکپارچه یک روش برنامه‌ریزی مدرن است که ارتباط نزدیکی با ماهیت پیچیده شهرها و ضرورت ایجاد شهرک‌های پایدار و انعطاف‌پذیر دارد؛ و در کشورهای اتحادیه اروپا بیشتر از کشورهای پسا‌سوسیالیستی شایع است (Mousavi and Ziari, 2018: 97). بحث مدیریت یکپارچه شهری حاصل از ورود رویکرد سیستمی در مباحث شهری است. مدیریت یکپارچه شهری علی‌الاصول مدیریت افقی است یعنی اینکه تمام سازمان‌ها و نهادهای درگیر در مدیریت شهری به صورت افقی و هماهنگ در کنار یکدیگر قرار دارند (Amanpour and Sajjadian, 2016: 93). به مرکزیت، شهرداری و نهادهای ذی‌ربط (اعم از دولتی و عمومی) تحت نظارت و سیاست‌گذاری محلی شورای شهر، الگوی عمومی موردنظر در تدوین وظایف شهرداری‌ها است (خداشاهی و همکاران، ۱۳۹۷: ۱۴۶). مدیریت یکپارچه شهری عملکردهای مدیریتی را به یک سیستم کارآمد و چند منظوره با مزایای پویا تبدیل می‌کند و برای این یکپارچگی باید جنبه‌های مختلفی را در نظر گرفت که مهمترین جنبه‌های این یکپارچگی که باید در طی فرایند یکپارچگی مدیریت در نظر گرفت شامل: استراتژی پیاده‌سازی، روش یکپارچگی، یکپارچگی مالی و سطح یکپارچگی است (Ikram et al, 2020:5). هدف این مدیریت برآوردن نیازهای ذینفعان است و مجموعه‌ای از فرایندها را از طریق به اشتراک‌گذاری اطلاعات، منابع انسانی و مالی و زیرساخت‌ها بهم می‌پیوندد- (Vieira Nunhes et al: 2019:2) در این مدیریت باید الزامات قانونی، اطلاعات مربوط به تمام جنبه‌های مهم شهری، مسائل و روندهای شهری در حال ظهور، اولویت‌های سیاسی، بخش‌ها و سازمان‌های خارجی درگیر، ابزار و سیستم‌های موجود را نشان دهد (Mousavi and Ziari, 2018: 97).

فضاهای عمومی شهری از زمان مدیریت آگورا در یونان و انجمن روم، برای قرن‌های متوالی در کانون توجه برنامه-ریزان شهری بوده است؛ اما به دلایل خاص، در دوران توسعه شهرسازی مدرن، به فضاهای عمومی شهری کمتر توجه شد. در این دوران بسیاری از فضاهای باز عمومی یا نادیده گرفته می‌شدند، یا عملکرد خود را از دست می‌دادند یا با تغییر چشم‌انداز مواجه می‌شدند و اخیراً، فضای عمومی با هدف حرکت به سمت محیط سالم شهری به کانون تمرکز جامعه‌شناسان، جغرافیدانان، دانشمندان علوم سیاسی و طراحان شهری تبدیل شده است (Movahed et al., 2015: 83).

فضاهای عمومی فضاهای اجتماعی نظیر میدان‌های شهری، پلازاها، پارکها و خیابانها محسوب می‌شوند که افراد بدون در نظر گرفتن جنسیت، نژاد، سن و سطوح اقتصادیشان و بدون هیچگونه مشکلی می‌توانند در آن در تعامل باشند و برای همه افراد باز و در دسترس است و از نظر شکل و کارکرد نیز یکدست می‌باشد (Cao & Kang, 2019: 188) چنین فضاهایی عاری از مبادلات قدرت و هرنوع بی‌عدالتی، عرصه را برای مشارکت همگان فارغ از هر نوعی که باشند مهیا می‌نماید. این فضاها صحنه نمایش زندگی روزمره مردم است و در تقابل با فضاهای زندگی خصوصی می‌باشد (Hatami Nejad et al., 2018: 456) و توسعه و مناسب‌سازی (کیفیت) فضاهای عمومی شهری، بستری است برای افزایش امنیت و رفاه شهری. در فضاهای عمومی شهر، احساس امنیت شهری به این معنا است که شهروندان بتوانند آزادانه جابه‌جا شوند، با هم‌شهریان خود ارتباط برقرار کنند و به فعالیت‌های اجتماعی بپردازند. بدون آنکه تهدید شوند یا به خشونت و آزار و اذیت جسمی و روحی یا نابرابری جنسی روبه‌رو شوند. احساس امنیت به معنای امنیت خاطر شهروندان از مال، جان و... است که خود نشانگر سازمان‌یافتگی، قانونمندی و باثبات بودن جامعه است (Sasani et al., 2016: 224)؛ بنابراین احساس امنیت در یک جامعه به احساس روانی شهروندان از میزان وجود یا عدم وجود جرم و شرایط جرم خیز در آن جامعه باز می‌گردد و هر مقدار فراوانی جرم و شرایط جرم خیز بالاتر باشد احساس امنیت شهروندان پایین‌تر است (Ahmadi, 2016: 7) و این امر که آیا یک فضا راحت است و خودش را به خوبی نمایان می‌سازد، آیا یک منظر خوب دارد، علامتی از موفقیت این فضاهاست. تشخیص و خوشایندی بصری در جذب مردم مؤثرند و سبب می‌شوند مردم آن‌ها را جهت توقف، قدم زدن و تجربه حیات جمعی انتخاب کنند (Sharpour et al., 2019: 610). لذا سیاست‌گذاری‌ها در حوزه شهر باید این امکان را فراهم کنند تا ضمن بهبود کیفی ساختار فضایی شهر، ترمیم و بازسازی محیط زیست شهری، تنوع کاربری‌های شهری و بهبود حمل و نقل و دسترسی، خدمات و تسهیلات شهری و... در نهایت باعث افزایش کیفیت زندگی، کنش‌های اجتماعی و رفاه شهری شده و رضایتمندی اجتماعی را فراهم‌آورند (Latifi and Maqbool Eghbali, 2019: 117).

#### منطقه مورد مطالعه

شهر تبریز، مرکز استان آذربایجان شرقی و شهرستان تبریز در شمال غرب در ۵۲۴ کیلومتری شمال غربی تهران، ۱۳۵ کیلومتری جنوب جلفا، ۵۰ کیلومتری شمال غرب کوهستان سهند واقع شده است.



شکل ۱- موقعیت جغرافیایی شهر تبریز - (https://m.scirp.org/papers/66798)

شهر تبریز در ارتفاع ۱۳۶۵ متری از سطح دریا، با اقلیم معتدل مایل به سرد قرارداد. این شهر در موقعیت جغرافیایی ۴۶ درجه و ۱۸ دقیقه طول شرق و ۳۸ درجه و ۴ دقیقه و عرض شمالی قرار دارد. جمعیت این شهر طبق سرشماری سال ۱۳۹۵ برابر با ۱۵۵۸۶۹۳ نفر بوده است (Census of Population and Housing, 2016).

#### یافته‌های تحقیق

با توجه به ماهیت پژوهش حاضر و افقی که برای برنامه‌ریزی در نظر گرفته است (افق ۱۴۱۰)، نوع پژوهش حاضر از نظر هدف کاربردی؛ همچنین به لحاظ ماهیت داده‌ها، در زمره پژوهش‌های کیفی است. روش پژوهش مبتنی بر رویکرد آینده‌نگاری است. همچنین به لحاظ ماهیت داده‌ها، در زمره پژوهش‌های کیفی است. پژوهش حاضر بر اساس شیوه جمع‌آوری داده‌ها و اطلاعات، جز پژوهش‌های اسنادی-پیمایشی می‌باشد. هدف این تحقیق مدیریت یکپارچه در رفاه و امنیت شهری کلانشهر تبریز بوده است، بدین منظور جهت سنجش نوع رابطه بین سه مولفه مدیریت یکپارچه و امنیت و رفاه از ضریب همبستگی پیرسون در محیط spss استفاده شده است و جهت تحلیل شاخص‌ها جهت تبیین وضعیت‌های آینده، نیازمند نظرات کارشناسان بوده که بدین منظور با استفاده از روش گلوله برفی افتراقی، ۳۰ نفر متخصص در زمینه شهری شناسایی شده، نظرات آن‌ها در زمینه شاخص‌ها مورد تحلیل قرار گرفته و عوامل کلیدی در محیط نرم‌افزار MICMAC استخراج شده‌اند. در نهایت جهت تبیین وضعیت‌های محتمل، عوامل کلیدی در قالب گمانه‌ها در طیف سه گانه (مطلوب، ایستاء، بحرانی) طبقه‌بندی و وارد محیط سناریو ویزارد شده‌اند و سناریوها در سه دسته قوی، ضعیف و محتمل بیان شده‌اند.

جدول ۱: شاخص‌های تاثیرگذار در مدیریت یکپارچه شهری و رفاه و امنیت شهری

ابعاد	شناسه	شاخص	زیر بعد
مدیریت یکپارچه	var1	ارتقاء همبستگی اجتماعی در میان شهروندان به منظور افزایش امنیت و رفاه در فضاهای عمومی شهر تبریز	همبستگی شهروندان
	var2	اعتمادسازی در شهروندان نسبت به مقبولیت مدیریت فضاهای عمومی شهر در سیاستگذاری‌ها	
	var3	وجود هماهنگی میان سازمان‌های اجرایی در ارائه بهتر خدمات شهری	هماهنگی بین نهاد
	var4	تعامل سازنده مدیریت شهری با سایر سازمان‌های متولی امور شهری	
	var5	وجود هماهنگی و عدم تداخل و همپوشانی در شرح وظایف و مسیولیت‌های سازمان‌های متولی امور شهر	
	var6	زمینه‌سازی برای سرمایه‌گذاری شهروندان در توسعه شهر	
	var7	چابک‌سازی، کوچک‌سازی و هوشمندسازی مدیریت فضاهای عمومی شهر	
	var8	وجود سازوکارهای پاسخگویی برای شهروندان از سیاستگذاران در رابطه با تصمیمات آن‌ها در طراحی پروژه‌ها، برنامه‌ها و اقدامات	اجرائی قوانین شهری
	var9	تدوین و تنظیم قوانین شهری براساس نیاز جاری شهروندان	
	var10	شکل‌گیری سازوکار مدیریت یکپارچه فضاهای عمومی شهری از پیش تعریف شده و تعیین شده	
	var11	تنظیم مناسبات دولت و مدیریت شهری با رویکرد اعتماد به مدیریت شهری به منظور افزایش امنیت و رفاه	
	var12	احیاء قانون نظارت بر گسترش فضاهای عمومی شهر	
	var13	کاهش بروکراسی اداری (کاهش تعداد دستگاه‌های) مسیول به منظور پیشبرد سریع و مناسب اقدامات مدیریت شهری	
	var14	مقررات زدایی و ایجاد انسجام حقوقی در حوزه قوانین و مقررات مؤثر بر مدیریت یکپارچه شهری	
	var15	تنظیم مناسبات کارآمد و اثر بخش مالی دولت و مدیریت شهری	
	var16	ایجاد منابع درآمد پایدار شهری و عدم تکیه بر منابع درآمد سنتی نظیر عوارض و فروش تراکم	
رفاه اجتماعی	var17	عزت نفس	
	var18	تعلق خاطر	
	var19	امنیت اجتماعی	برابری
	var20	عدالت اجتماعی	
	var21	عدالت جنسیتی	
	var22	امید به زندگی	کیفیت زندگی
	var23	بیمه‌های درمانی	
	var24	حقوق شهروندی	
	var25	تسهیل در روندها اداری- زندگی	سرمایه گذاری
	var26	بهبود قدرت سرمایه گذاری شهروندان	
	var27	کاهش فضاهای بی دفاع شهری	آسایش -راحتی
var28	سازگاری کاربری‌ها		
var29	بهبود روشنایی در شهر		
var30	بهبود شفافیت در طرح‌های		
var31	امکانات تفریحی		
امنیت	var32	بی قانونی‌ها در سطح اداری-فضای شهری	کاهش فضاهای آسیب پذیر
	var33	بهبود خدمات حمل و نقل عمومی	
	var34	برقراری کاهش امنیت	
	var35	مشارکت	
	var36	اعتماد اجتماعی	مسئولیت پذیری
	var37	بهبود تحصیلی -سواد	
	var38	مسئولیت پذیری	
	var39	توان خرید	
var40	اشتغال	توان مالی	
var41	توزیع درآمد		
خدمات	var42	خدمات شهری	خدمات
	rvar4	خدمات بهداشتی -درمانی	

Source: (Research Findings, 2019)

بررسی عملکرد مدیریت یکپارچه بر ایمنی و رفاه اجتماعی قبل از هرچیز نیازمند ارزیابی نوع همبستگی بین آنها است. ضریب همبستگی ابزاری آماری برای تعیین نوع و درجه رابطه یک متغیر کمی با متغیر کمی دیگر است. یکی

از معیارهای مورد استفاده در تعیین همبستگی دو متغیر است. ضریب همبستگی شدت رابطه و همچنین نوع رابطه (مستقیم یا معکوس) را نشان می‌دهد. این ضریب بین ۱ تا -۱ است و در صورت عدم وجود رابطه بین دو متغیر، برابر صفر است. در این تحقیق برای قابلیت بررسی بودن شاخص‌های، اقدام به کمی‌سازی آنها در طیف پنج‌تایی لیکرت (اثر خیلی کم مقدار=۵، زیاد=۴، متوسط=۳، کم=۲، خیلی کم=۱) استفاده شده است. نتایج بررسی نشان دهنده روابط بین عوامل در سطح معنی داری  $\text{sig}=0$  بوده است و مقدار همبستگی بین آنها به شرح جدول (۱) مثبت بوده است، به طوری که ضریب همبستگی مدیریت بر امنیت ۸۰ درصد و بر رفاه برابر با ۵۸ درصد بوده است، همچنین امنیت بر مدیریت ۸۰ و امنیت بر رفاه با مقدار ۷۶ ارزیابی شده است اما ضریب همبستگی رفاه با امنیت مقدار پایین‌تر و به میزان ۵۸ درصد بوده است.

جدول ۲: سنجش نوع همبستگی بین شاخص‌های مدیریت یکپارچه شهری با شاخص‌های امنیت و رفاه اجتماعی

		مدیریت	امنیت	رفا
مدیریت	Correlation Coefficient	1.000	.800**	.588**
	Sig. (2-tailed)	.	.000	.000
	N	103	103	103
امنیت	Correlation Coefficient	.800**	1.000	.765**
	Sig. (2-tailed)	.000	.	.000
	N	103	103	103
رفا	Correlation Coefficient	.588**	.765**	1.000
	Sig. (2-tailed)	.000	.000	.
	N	103	103	103

Source: (Research Findings, 2019)

نتایج کلی بررسی همبستگی بین سه عامل (مدیریت، رفاه و امنیت) معنی دار و مثبت بوده است، حال جهت تعیین افق ۱۴۱۰ کلانشهر تبریز از لحاظ این شاخص‌ها اقدام به تشخیص قطعیت‌ها و عدم قطعیت‌ها در میان شاخص‌ها و کلان‌روندهای اصلی در این زمینه شده است تا وضعیت‌های محتمل مشخص گردند.

### سنجش نوع رابطه بین شاخص‌ها

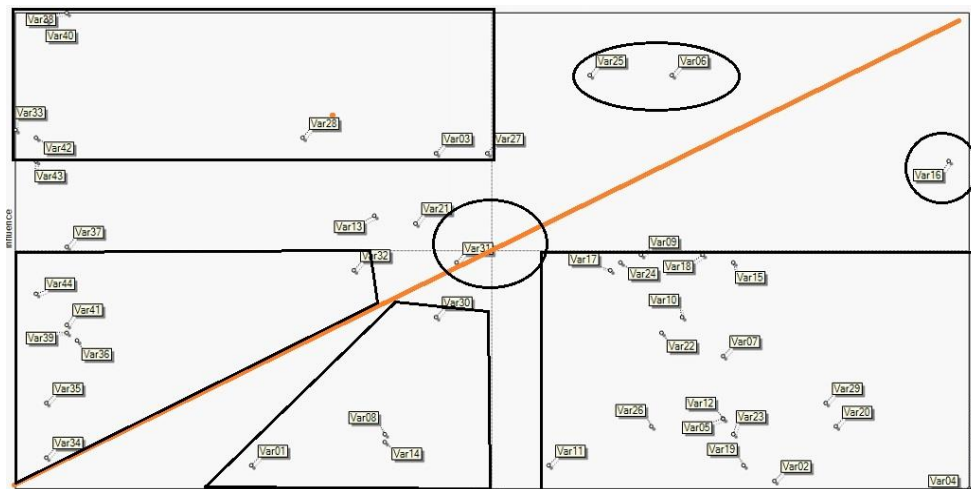
تحلیل کلان روندها غالباً بر پایه استاندارد STEEP انجام می‌شود STEEP. یک سرواژه ترکیبی برای اشاره به حوزه‌های کلیدی تحلیل روندهاست، به طوری که S ناظر است بر روندهای اجتماعی فرهنگی، T: ناظر بر روندهای فناوری (و علم)، E: ناظر است بر روندهای اقتصادی، E: ناظر است بر روندهای زیست محیطی و P: ناظر بر روندهای سیاسی امنیتی) است. در برنامه ریزی استراتژیک سازمانی، کلان روندهایی شناسایی و تحلیل می‌شوند که بیشترین تاثیر را بر کسب و کار اصلی و آینده سازمان دارند. تحلیل روندها از این جهت مهم است که به کمک آن فرصت‌ها/ تهدیدها و چالش‌های عمده فراروی سازمان شناخته می‌شوند (Malekifar, 2010: 55) در این مطالعه به منظور شناسایی فهرستی از پیشرانهای مدیریت، رفاه و امنیت مورد تاکید و توافق عموم آینده پژوهان شناسایی و استخراج شدند. در گام بعدی، با مرور مطالعات موجود در زمینه آینده نگاری، فهرست کلان روندهای کلیدی این مطالعات نیز به دست آمد. در گام سوم، با بررسی نوع رابطه بین متغیرها، کلان روندها و پیشرانهای شناسایی شده و طبقه بندی شدند. بدین ترتیب، فهرستی از پیشرانها در مقیاس‌های مختلف مشخص شدند.

### شناسایی قطعیت‌ها و عدم قطعیت‌ها

برای شناخت آینده احتمالی بر اساس کلان روندهای شناسایی شده، سنجش هر دو بعد عدم قطعیت و میزان تأثیر آنها بر مدیریت یکپارچه، امنیت و رفاه ضرورت دارد. در تصویر شماره (۲) میزان تأثیر گذاری هر کدام از کلان روندها به صورت مستقل مورد پرسش واقع شد؛ اما هر کدام از کلان روندها علاوه بر اثر گذاری مستقیم روی مدیریت، بر سایر کلان روندهای (امنیت و رفاه) شناسایی شده اثر گذار هستند و اهمیت واقعی آنها وقتی مشخص‌تر می شود که میزان اثرگذاری هر کلان روند بر سایر کلان روندها مورد ارزیابی قرار گیرد. به این منظور، از روش تحلیل اثرات متقابل استفاده شد. در این راستا ماتریس اثرات متقابل پیشران‌ها تهیه و توسط ۱۵ نفر از خبرگان تکمیل گردید که محاسبات مرتبط با این روش از طریق نرم افزار میک مک به انجام رسید. خروجی این نرم افزار میزان اهمیت هر پیشران را بر اساس میزان اثرگذاری روی کل سیستم نشان می دهد. خروجی مدل بیانگر ۵ مولفه به شرح زیر بوده‌اند:

شاخص‌های اثرگذار (مسئولیت پذیری Var38، اشتغال var40، کاهش فضاها بی دفاع شهری var27، وجود هماهنگی میان سازمان های اجرایی در ارایه بهتر خدمات شهری Var3، سازگاری کاربری‌ها var28، بهبود خدمات حمل و نقل عمومی var33، خدمات شهری var42) به عنوان کنترل‌کننده در سمت بالا چپ، شاخص‌های دو وجهی به عنوان ریسک (زمینه سازی برای سرمایه‌گذاری شهروندان در توسعه شهر var6، تسهیل در روندها اداری-زندگی var25) و هدف (ایجاد منابع درآمد پایدار شهری و عدم تکیه بر منابع سنتی نظیر عوارض و فروش تراکم Var16) در بالا سمت راست شکل قرار گرفته‌اند همچنین متغیرهای تأثیرپذیر شامل (تدوین و تنظیم قوانین شهری براساس نیاز جاری شهروندان، عزت نفس، تعلق خاطر، حقوق شهروندی، تنظیم مناسبات کارآمد و اثر بخش مالی دولت و مدیریت شهری، شکل گیری سازوکار مدیریت یکپارچه فضاها عمومی شهری از پیش تعریف شده و تعیین شده، امید به زندگی، چابک سازی، کوچک سازی و هوشمندسازی مدیریت فضاها عمومی شهر، احیاء قانون نظارت بر گسترش فضاها عمومی شهر، بیمه‌های درمانی، بهبود روشنایی در شهر، عدالت اجتماعی، وجود هماهنگی و عدم تداخل و همپوشانی در شرح وظایف و مسیولیت های سازمان های متولی امور شهر، بهبود قدرت سرمایه گذاری شهروندان، امنیت اجتماعی، اعتمادسازی در شهروندان نسبت به مقبولیت مدیریت فضاها عمومی شهر در سیاستگذاری ها، تعامل سازنده مدیریت شهری با سایر سازمان های متولی امور شهری، تنظیم مناسبات دولت و مدیریت شهری با رویکرد اعتماد به مدیریت شهری به منظور افزایش امنیت و رفاه) و متغیرهای خروجی در قالب مستقل (بهبود شفافیت در طرح‌های، وجود سازو کارهای پاسخگویی برای شهروندان از سیاستگذاران در رابطه با تصمیمات آن‌ها در طراحی پروژه‌ها، برنامه‌ها و اقدامات، مقررات زدایی و ایجاد انسجام حقوقی در حوزه قوانین و مقررات مؤثر بر مدیریت یکپارچه شهری، ارتقاء همبستگی اجتماعی در میان شهروندان به منظور افزایش امنیت و رفاه در فضاها عمومی شهر تبریز) و اهرمی ثانوی (بی قانونی‌ها در سطح اداری-فضای شهری، توان خرید، اعتماد اجتماعی، مشارکت، برقراری کاهش امنیت) بوده‌اند.





شکل ۲: نوع رابطه بین شاخص‌ها (Research Findings, 2019)

جدول ۳: کلان‌روندهای مدیریت یکپارچه شهری، رفاه و امنیت اجتماعی کلانشهر تبریز

مؤلفه	شاخص	مؤلفه
مدیریت	var3	وجود هماهنگی میان سازمان‌های اجرایی در ارائه بهتر خدمات شهری
رفاه	V6	زمینه‌سازی برای سرمایه‌گذاری شهروندان در توسعه شهر
	var16	ایجاد منابع درآمد پایدار شهری و عدم تکیه بر منابع درآمد سنتی نظیر عوارض و فروش تراکم
	var25	تسهیل در روندهای اداری- زندگی
	var27	کاهش فضاهای بی‌دفاع شهری
	var28	سازگاری کاربری‌ها
امنیت	var33	بهبود خدمات حمل و نقل عمومی
	var38	مسئولیت‌پذیری
	var40	اشتغال
	var42	خدمات شهری

Source: (Research Findings, 2019)

### فرضیه‌بندی عامل‌های کلیدی

جهت تبیین وضعیت‌های محتمل تبریز از لحاظ مدیریت یکپارچه، امنیت و رفاه، ۱۰ عامل کلیدی در قالب سه وضعیت (مطلوب، ایستا و بحرانی) فرضیه‌بندی شده‌اند تا آماده ورود به محیط سناریو ویزارد و ارزیابی کارشناسان قرار شوند.

جدول ۴: فرضیه‌بندی عوامل کلیدی

شاخص‌ها	حالت	فرضیات
وجود هماهنگی میان سازمان‌های اجرایی در ارائه بهتر خدمات شهری	مطلوب	بهبود هماهنگی بین سازمان‌های اجرایی در ارائه خدمات شهری
	ایستا	عملکرد جداگانه‌نهادها در سطح شهر
	نامطلوب	موازی کاری نهادهای شهری
زمینه‌سازی برای سرمایه‌گذاری شهروندان در توسعه شهر	مطلوب	زمینه‌سازی سرمایه‌گذاری برای شهروندان در سطح شهر
	ایستا	کاهش فضا سرمایه‌گذاری برای شهروندان
	نامطلوب	در حاشیه قرار گرفتن شهروندان در زمینه سرمایه‌گذاری شهری
ایجاد منابع درآمد پایدار شهری و عدم تکیه بر منابع درآمد سنتی نظیر عوارض و فروش تراکم	مطلوب	دست یافتن به درآمد پایدار شهری
	ایستا	کمبود فضاهای درآمد پایدار شهری
	نامطلوب	تاکید بر فروش تراکم- و غیر پایدار در شهر
فضاهای بی‌دفاع شهری	مطلوب	کاهش فضاهای بی‌دفاع
	ایستا	نیود برنامه‌ریزی دقیق برای فضای شهری
	نامطلوب	افزایش فضاهای بی‌دفاع شهری

سازگاری کاربری‌ها	مطلوب ایستا نامطلوب	بهبود سازگاری کاربری‌ها بی توجهی به نوع کاربری‌ها افزایش کاربری‌های صنعتی در سطح شهر
بهبود خدمات حمل و نقل عمومی	مطلوب ایستا نامطلوب	بهبود سیستم حمل و نقل عمومی افزایش خودروهای شخص کاهش سیستم حمل و نقل عمومی
مسئولیت پذیری	مطلوب ایستا نامطلوب	مسئولیت پذیری شهروندان شهری در قبال شهر شانه خالی کردن از قبول مسئولیت کاهش مسئولیت پذیری در سطح شهر
اشتغال	مطلوب ایستا نامطلوب	بهبود روند اشتغال در سطح شهر ایجاد فرصت‌های شغلی در سطح شهر کاهش میزان اشتغال
خدمات شهری	مطلوب ایستا نامطلوب	بهبود کمیت و کیفیت خدمات در سطح شهری توزیع خدمات شهری به صورت متوازن کاهش میزان خدمات شهری
تسهیل در روندها اداری- زندگی	مطلوب ایستا نامطلوب	تسهیل روند سیستم اداری اداره سیستم شهر به صورت هوشمند کاهش سطح انجام امور اداری

Source: (Research Findings, 2019)

### تجزیه و تحلیل سناریوها

بعد از طراحی وضعیت‌های احتمالی ماتریس متقاطع تهیه شد که یک ماتریس ۳۰\*۳۰ برای ۱۰ عامل کلیدی مذکور طراحی گردید که به صورت پرسشنامه ای به همراه راهنمای نحوه پاسخگو در اختیار متخصصان قرار گرفت. متخصصین با طرح این سؤال که «اگر هر یک از وضعیت‌های پیش روی عوامل کلیدی اتفاق بیفتد چه تأثیری بر وقوع یا عدم وقوع سایر وضعیت‌های پیش روی عوامل دیگر خواهد داشت؟» به تکمیل پرسشنامه بر اساس سه ویژگی توانمندساز، بی‌تأثیر و محدودیت ساز اقدام کردند و با درج ارقامی بین ۳- تا ۳+ میزان تأثیرگذاری هرکدام از وضعیت‌های پیش روی عوامل کلیدی را بر آینده مدیریت، رفاه و امنیت مشخص کردند. سپس با در نظر گرفتن میانگین ساده از آن‌ها، داده‌ها برای ورود به نرم‌افزار Scenario wizard آماده شدند. با جمع‌آوری داده‌ها از کارشناسان مربوطه، امکان استفاده از نرم‌افزار سناریو ویزارد فراهم گردید.

نرم‌افزار سناریو ویزارد به‌طور کلی ۳ دسته سناریو را برای محقق ارائه می‌دهد: سناریوهای با احتمال قوی، سناریوهای با احتمال ضعیف و سناریوهای با احتمال سازگاری و انطباق بالا. با توجه به وسعت ماتریس و ابعاد آن و بر اساس نظرات کارشناسان در نرم‌افزار سناریو ویزارد سناریوهای زیر را به دست آمده است:

سناریو قوی: ۳ سناریو

سناریو ضعیف: ۱۳۲ سناریو

سناریو محتمل: ۲۱ سناریو

در میان سناریوهای خروجی سناریو ویزارد جهت تبیین وضعیت تبریز در افق ۱۴۱۰ لازم است سناریوهای محتمل مورد توجه قرار گیرند.

### تجزیه و تحلیل سناریوهای محتمل و ضرایب تحقق

سناریوهای محتمل دارای ۲۱۰ حالت ممکن در قالب (مطلوب، ایستا و نامطلوب) بوده است، به طوری که وضعیت مطلوب دارای فراوانی ۸۳ حالت و ضریب احتمال ۳۸,۹۶، وضعیت ایستا با فراوانی ۷۶ حالت دارای ضریب ۳۵,۶۸ درصد و وضعیت نامطلوب با فراوانی ۵۴ حالت دارای ضریب ۲۵,۳۵ درصد بوده است.

جدول ۵: سناریوهای محتمل مدیریت، رفاه، امنیت

سناریو	شرایط نامطلوب			شرایط مطلوب			درصد بحرانی	
	مطلوب	ایستا	نامطلوب	وضعیت	ایده ال	درصد مطلوبیت	وضعیت	حداکثر بحرانی
۱	۹	۱	۰	۲۷	۳۰	۹۰	۰	۳۰
۲	۸	۲	۰	۲۴	۳۰	۸۰	۰	۳۰
۳	۷	۳	۰	۲۱	۳۰	۷۰	۰	۳۰
۴	۴	۵	۱	۱۲	۳۰	۴۰	-۳	۳۰
۵	۳	۶	۱	۹	۳۰	۳۰	-۳	۳۰
۶	۴	۴	۲	۱۲	۳۰	۴۰	-۶	۳۰
۷	۸	۲	۰	۲۴	۳۰	۸۰	۰	۳۰
۸	۷	۳	۰	۲۱	۳۰	۷۰	۰	۳۰
۹	۷	۳	۰	۲۱	۳۰	۷۰	۰	۳۰
۱۰	۶	۴	۰	۱۸	۳۰	۶۰	۰	۳۰
۱۱	۲	۶	۲	۶	۳۰	۲۰	-۶	۳۰
۱۲	۳	۴	۳	۹	۳۰	۳۰	-۹	۳۰
۱۳	۲	۵	۳	۶	۳۰	۲۰	-۹	۳۰
۱۴	۲	۷	۱	۶	۳۰	۲۰	-۳	۳۰
۱۵	۲	۶	۲	۶	۳۰	۲۰	-۶	۳۰
۱۶	۱	۷	۲	۳	۳۰	۱۰	-۶	۳۰
۱۷	۳	۴	۳	۹	۳۰	۳۰	-۹	۳۰
۱۸	۱	۲	۷	۳	۳۰	۱۰	-۲۱	۳۰
۱۹	۱	۱	۸	۳	۳۰	۱۰	-۲۴	۳۰
۲۰	۰	۱	۹	۰	۳۰	۰	-۲۷	۳۰
۲۱	۰	۰	۱۰	۰	۳۰	۰	-۳۰	۳۰

Source: (Research Findings, 2019)

درمیان سناریوهای محتمل، ۷ سناریو دارای وضعیت مطلوب بوده‌اند که در این میان سناریو اول با ۹ حالت بیشترین فراوانی (دارای ضریب تحقق ۹۰ درصد) بهترین وضعیت مطلوب را داشته است و در مرتبه بعدی سناریوهای دوم و هفتم با ۸ حالت مطلوب (ضریب ۸۰ درصد) قرار داشته‌اند. در حالی که ۶ سناریو با وضعیت ایستا قرار داشته‌اند و در میان آنها سناریوهای چهاردهم و شانزدهم با ۷ حالت بیشترین فراوانی (ضریب ۸۰ درصد) را داشته‌اند و در مرتبه بعدی سناریوهای پنج و پانزدهم با فراوانی ۶ و ضریب ۶۰ قرار گرفته‌اند. در مقابل سناریوهای با وضعیت نامطلوب داری ۴ سناریو بوده است و در میان آنها سناریو ۲۱ با ۱۰ حالت نامطلوب (ضریب ۱۰۰) بیشترین فراوانی و در مرتبه بعدی سناریوهای بیستم با ضریب ۹۰ درصد قرار داشته‌اند.

جدول ۶: تحلیل و تفسیر پیامد و نتایج سناریو

سناریو	وضعیت	شرایط
سناریو گروه اول	وضعیت مطلوب	زمینه سازی سرمایه گذاری برای شهروندان در سطح شهر، دستیابی به درآمد پایدار، کاهش فضاهای بی دفاع، بهبود سازگاری کاربری‌ها، بهبود سیستم حمل و نقل عمومی، مسولیت پذیری شهروندان شهری در قبال شهر، بهبود روند اشتغال در سطح شهر، بهبود کمیت و کیفیت خدمات در سطح شهری و در مرتبه بعدی گرایش شهر به سوی مدیریت یکپارچه
سناریوهای گروه دوم	ادامه روند موجود	تغییر جهت از فروش تراکم با درآمد پایدار، نبود برنامه ریزی دقیق برای فضای شهری، بی توجهی به نوع کاربری‌ها، افزایش خودروهای شخص، شانه خالی کردن از قبول مسئولیت، توزیع خدمات شهری به صورت متوازن، اداره سیستم شهر به صورت هوشمند و همچنین ایجاد فرصت‌های شغلی در سطح شهر
سناریوهای گروه سوم	وضعیت بحرانی	موازی کاری نهادهای شهری، در حاشیه قرار گرفتن شهروندان در زمینه سرمایه گذاری شهری، افزایش تاکید شهرها بر منابع درآمد ناپایدار و بی توجی به منابع پایدار، افزایش فضاهای بی دفاع شهری، افزایش کاربری‌های صنعتی در سطح شهر، کاهش سیستم حمل و نقل عمومی، کاهش مسئولیت پذیری در سطح شهر، کاهش میزان اشتغال، کاهش میزان خدمات شهری، تسهیل روند سیستم اداری

Source: (Research Findings, 2019)

### نتیجه گیری

از ویژگی عمده ی زندگی جوامع انسانی قرن حاضر رشد پدیده ی شهرنشینی و توسعه ی شهرهاست که الگوی تعاملات و ارتباطات نظام شهری را دستخوش تغییراتی کرده است. پیچیده شدن، تنوع و تکرر و ظهور و بروز مسائل و مشکلات متعدد شهری ضرورت چاره اندیشی و برنامه ریزی صحیح را برای مقابله با چالش های جدید در ذهن کارشناسان، مدیران و مسئولان شهری برانگیخته است.

شکی نیست که یکی از مهم ترین شاخص ها و ویژگی های مدیریت شهری نوین در مقیاس جهانی، مدیریت یکپارچه ی شهری است. هدف از ایجاد مدیریت شهری یکپارچه پاسخگویی به موقع و کامل به نیازهای جدید شهری و ارائه ی خدمات نوین متناسب با تحولات روزمره است. به نحوی که به تحقق توسعه ی پایدار شهری و تامین و رفاه عمومی بیانجامد. که در ادامه به آن ها پرداخته می شود. اما بهتر آن است که قبل از هر چیزی تعریفی از مدیریت یکپارچه ی شهری ارائه داده شود.

مدیریت یکپارچه ی شهری عبارتست از دو نگاه سلبی و ایجابی در ویژگی های ساختاری؛ نخست این که در چشم انداز نظام مدیریت یکپارچه موازی کاری و بروکراسی پیچیده ی اداری نباشد. نظام سلسله مراتبی و نگاه از پایین به بالا در تعیین هدف گذاری ها و اجرای قانون وجود نداشته باشد. بخشی نگری در سیاست گذاری و اجرای برنامه های سیستم اداری کنار گذاشته شود. و دوم این که نوعی الزام قانونی در هماهنگی با شهرداری وجود داشته باشد، تلاش و عزمی راسخ در جهت اولویت بندی واگذاری وظیفه به شهرداری ایجاد شود (مطابق ماده ۱۳۶ برنامه ی سوم توسعه کشور ایران) و در نهایت استفاده از تکنولوژی و فناوری های پیشرفته ی روز و ایجاد یک مرکز اطلاعات هماهنگ در اجرای سیاستگذاری های مدیریت و توسعه ی شهری در دستور کار مدیران باشد. همه ی ویژگی های فوق در جهت ضرورت تحقق توسعه ی پایدار است مفهومی که برای نخستین بار در سال ۱۹۸۷

میلادی در گزارش مربوط به "بروتلند" توسط کمیسیون جهانی محیط زیست مطرح شد و توسعه ی پایدار شهری را این گونه تعریف می کند که: توسعه ای است ضمن تامین و برآورد ساختن نیازهای حال حاضر موجب به خطر افتادن توانایی نسل های آینده در تامین نیازهایشان نشود. این موضوع صراحتاً از توجه ویژه به سرمایه ها و منابع زیستی و طبیعی شهری اشاره می کند. مسئله ی مهمی که موجودیت و بقای نسل انسان را در معرض خطر جدی قرار داده است. بنابر این راهبرد اصلی مدیریت یک شهر باید حرکت در مسیر توسعه ی پایدار و همه جانبه باشد.

تحقیق حاضر با هدف تبیین مدیریت یکپارچه شهری در رفا و امنیت شهری، اقدام به طراحی ۴۴ شاخص در سه بعد (مدیریت، رفاه و امنیت اجتماعی) کرده که در این میان ۱۶ شاخص در قالب مدیریت با ۴ زیربعد (همبستگی شهروندان، هماهنگی بین نهاد، جوابگوی نیازها و درآمد پایدار)، ۱۵ شاخص رفاه اجتماعی با ۵ زیر بعد (تعلق خاطر، برابری، کیفیت زندگی، سرمایه گذاری، آسایش-راحتی)، ۱۲ مولفه امنیت با ۴ زیر بعد (کاهش فضاهای آسیب پذیر، مسئولیت پذیری، توان مالی و خدمات) بوده اند. جهت سنجش رابطه بین شاخص های مدیریت یکپارچه با رفاه و امنیت اجتماعی از از ضریب همبستگی پیرسون استفاده شده است که نتایج بیانگر رابطه معنی داری  $\text{sig}=0.000$  بین عوامل بوده است و مقدار ضریب همبستگی به شرح؛ مدیریت با امنیت برابر  $0.80$  درصد و رفاه برابر  $0.58$  درصد، امنیت با مدیریت برابر  $0.8$  و رفاه برابر  $0.76$  درصد بوده است. با مشخص شدند وجود رابطه معنی دار سعی بر مشخص سازی افق برنامه ریزی ۱۴۱۰ مبنی بر رابطه مدیریت یکپارچه تبریز با رفاه و امنیت شده است. برای سنجش شاخص ها و نوع رابطه بین آنها از نرم افزار میک مک استفاده شده است که نتایج بیانگر عدم پایداری بین شاخص ها بوده است، به طوری که ۵ مولفه از شاخص ها (تاثیرگذار، دو وجهی، تاثیرپذیری، مستقل و تنظیمی) با تمایل به قطر دیاگرام توزیع شده اند که در نهایت ۱۰ شاخص (وجود هماهنگی میان سازمان های اجرایی در ارایه بهتر خدمات شهری، زمینه سازی برای سرمایه گذاری شهروندان در توسعه شهر، ایجاد منابع درآمد پایدار شهری و عدم تکیه بر منابع درآمد سنتی نظیر عوارض و فروش تراکم، تسهیل در روندها اداری- زندگی، کاهش فضاهای بی دفاع شهری، سازگاری کاربری ها، بهبود خدمات حمل و نقل عمومی، مسئولیت پذیری، اشتغال، خدمات شهری) به عنوان پیشران استخراج و سپس در قالب سه وضعیت (مطلوب، ایستا و نامطلوب) جهت بیان وضعیت های محتمل فرضیه بندی شده و وارد محیط سناریو و یزارد شده و مورد تحلیل کارشناسان قرار گرفته-اند که نتایج بیانگر سه نوع سناریوهای قوی: ۳ سناریو، ضعیف: ۱۳۲ سناریو، محتمل: ۲۱ سناریو بوده است. سناریوهای محتمل با ۲۱۰ حالت ممکن دارای بیشترین فراوانی برای وضعیت مطلوب با ۸۳ حالت و ضریب  $38.9$  درصد بوده است که بیشترین وضعیت مطلوب آن مربوط به سناریو اول با ۹ حالت مطلوب و تنها یک حالت ایستا با ضریب  $90$  درصد مطلوبیت بوده است. با توجه به ارزیابی های صورت گرفته سناریوهای مطلوب با ویژگی های (زمینه سازی سرمایه گذاری برای شهروندان در سطح شهر، دستیابی به درآمد پایداری، کاهش فضاهای بی دفاع، بهبود سازگاری کاربری ها، بهبود سیستم حمل و نقل عمومی، مسولیت پذیری شهروندان شهری در قبال شهر، بهبود روند اشتغال در سطح شهر، بهبود کمیت و کیفیت خدمات در سطح شهری و در مرتبه بعدی گرایش شهر به سوی مدیریت یکپارچه) بهترین سناریوها در

راستای عملکرد مدیریت یکپارچه در راستای رفاه و امنیت و محتمل‌ترین آن برای آینده شهر تبریز بوده است. لازم به ذکر است در جهت تقویت احتمال تحقق این گرو از سناروها و عملکرد بهتر آن پیشنهادهای زیر لازم می‌نمایند:

- توجه و تاکید بر درآمد پایدار شهرداری‌ها

- به کارگیری سیاست‌های بهینه زمین شهری

- به کارگیری اصل عدالت در توزیع خدمات شهری

## References

- Ahmadi, Hoda (2016), Planning to Improve the Security of Urban Spaces; Case Study: Rahbandand Sangtarshan Neighborhood of Sari, Master's Thesis, Geography and Urban Planning, Faculty of Art and Architecture, Mazandaran University. (in Persian)
- Bigbabaie, Bashir; Alibaf, Hossein; Razavizadeh, Elham (2017). Investigating the Impact of Transparency in Urban Management on Social Participation and Trust (Case Study: Miyand Marand Middle City), National Conference on New Research in Civil Engineering, Architecture and Urban Management, Isfahan, Farzanegan University of Isfahan. (in Persian)
- Parizadi, Taher; Bigdeli, Leila (2016), Assessing the viability of neighborhoods in District 17 of Tehran Municipality, Journal of Spatial Analysis of Environmental Hazards, Volume 3, Number 1, pp. 90-65. (in Persian)
- Hataminejad, Hossein; Yadalehnia, Hajar; Mohammadi Salmani, Mansoura (2018), An Analysis of the Role of Public Spaces in Urban Vitality (Case Study: Laleh Park in Tehran), Geography and Human Relations, Volume 1, Number 3, pp. 468- 454 (in Persian)
- Hosseinzadeh Dalir, Karim; Poor Mohammadi, Mohammad Reza; Ghorbani, Rasoul; Zali, Nader (2010), Re-examining the planning process with emphasis on the application of foresight, geography and development, No. 20 (in Persian)
- Khodashahi, Ali; Rahnamaei, Mohammad Taghi; Modiri, Mehdi (2018), Strategic Analysis of Management Challenges in Tehran with Integrated Urban Management Approach, Quarterly Journal of New Attitudes in Human Geography, Volume 10, Number 4, pp. 162-141 (in Persian)
- Sasani, Mohammad; Balaghi Inalo, Rasoul; Akbari Riabi, Mohammad; Rezaei, Meysam (2016), Environmental and individual elements affecting women's sense of security in urban public spaces (Case study: Shiraz metropolis), Special issue of women and society, Volume 7 , Pp. 240-219 (in Persian)
- Sarvar, Rahim; Ashtiani Iraqi, Majid Reza; Akbari, Majid (1396), Analysis of Factors Affecting the Implementability of Integrated Urban Management Case Study: Tehran Metropolis, Geography, Volume 15, Number 52, pp. 52-37. (in Persian)
- Sharepour, Mahmoud; Tolaei, Novin; Islami, Asli (1398), Evaluating the desirability of urban public spaces from the perspective of youth (Study: Ghaemshahr city), Quarterly Journal of Planning Studies - Human Settlements, Volume 14, Number 3, Page 621-605. (in Persian)
- Sadegh Masoudi, Mohammad (2017), The Role of Integrated Urban Management in Organizing Informal Settlements (Case Study: Soheilabad Shiraz Neighborhood), Master Thesis in Urban Management, Faculty of Art and Architecture, Islamic Azad University, Safashahr Branch (in Persian)
- Abedini, Asghar; Karimi, Reza (2016), Environmental Assessment in Cities Based on F'ANP Method (Case Study: Fifteen Areas of Urmia), Journal of Environment, Volume 42, Number 4, pp. 752-735 . (in Persian)
- Abdollahi, Mehdi; Vali Beigi, Mojtaba (2013), Strategic Evaluation of the Unified Management Development Unit of Tabriz Metropolis, Journal of Geography and Development of Sharif Space, Year 2, Issue 2. (in Persian)

- Ghasemi, Vahid; Taheri, Zahra; Mehrbani, Marzieh (2013), Explaining Social Welfare and Its Impact on Sense of Security (Case Study: Isfahan City), *Development Planning and Social Welfare*, Volume 5, Number 17, pp. 176-131 (in Persian)
- Latifi, Gholamreza; Mahnaz, Maqbool Eghbali (2019), Quality Analysis of Central Public Spaces in Tehran and Its Consequences on Urban Welfare, *Social Development Welfare Planning Quarterly*, Volume 10, Number 39, pp. 144-111 (in Persian)
- Manpoor, Saeed; Sajjadian, Mahyar (2016), A pathological study of spatial organization and management of Tehran metropolis in accordance with the approaches and guidelines arising from the ideal of integrated management in the country, *Quarterly Journal of Geography and Urban Planning Vision Zagros*, Volume 8, Number 30, pp. 125-87 (in Persian)
- Movahed, Ali; Ahangari, Navid; Hosseini, Fereshteh (2015), A Study of the Functioning of Urban Public Spaces and Its Role in Sustainable Social Development (Case Study: Buchan City), *Local (Rural) Development*, Volume 7, Number 1, Pages 102- 79. (in Persian)
- Mousavi, Seyed Noorullah; Ziari, Keramatollah (2018), Evaluation of the Effect of Factors Affecting Integrated Urban Management in Iran, Case Study: Ahvaz City, *Quarterly Journal of Urban Development Studies*, Volume 2, Number 6, pp. 113-9 (in Persian)
- Cao, J. Kang, J (2019), Social relationships and patterns of use in urban public spaces in China and the United Kingdom, *Cities*, No.93: 188-196
- Engin, Z. Dijk, J. v. Lan, T. Longley, P.A. Treleaven, P. Batty, M. Penn, A (2019), Data-driven urban management: Mapping the landscape, *Journal of Urban Management*: 1-11
- Henkey, T. (2018). Chapter 14 - Future of Urban Emergency Management *Urban Emergency Management* (pp. 223-236): Butterworth-Heinemann.
- Ikram, M. Sroufe, R. Qingyu, Z(2020), Prioritizing and overcoming barriers to integrated management system (IMS) implementation using AHP and G-TOPSIS, *Journal of Cleaner Production*: 1-46
- Kotus, J. & Sowada, T. (2017). Behavioural model of collaborative urban management: extending the concept of Arnstein's ladder. *Cities*, 65(Supplement C), 78-86. doi:<https://doi.org/10.1016/j.cities.2017.02.009>
- Kung Lai, sh (2013), Scope of Urban Management Revisited, *Journal of Urban Management*, Vol.2, No.2:1-2
- Vieira Nunhes, T. Vilamitjana, M. B. Oliveira, O. J (2019), Guiding principles of integrated management systems: Towards unifying a starting point for researchers and practitioners, *Journal of Cleaner Production*: 1-38
- Ying, Y. S. & Wu, X. (2005). Empirical analysis of urban management and public services in Chinese cities. Paper presented at the International Conference on Services Systems and Services Management China.

**Explaining integrated urban management in urban welfare and security  
(Case study: Tabriz metropolis)**

**Reza Saadatpour Alavig**

Department of Geography & Urban Planning, Marand Branch, Islamic Azad University, Marand, Iran

**Bashir Beygbabaye\***

Assistant Professor, Department of Geography & Urban Planning, Malekan Branch,  
Islamic Azad University, Malekan, Iran

**Karim Hosainzadeh**

Professor, Department of Geography & Urban Planning, Marand Branch,  
Islamic Azad University, Marand, Iran

---

**Abstract**

Cities as the second post-agricultural revolution have overshadowed human life and have been cited as centers of power and wealth production. But at the same time, they face challenges despite hundreds of years of urban history, they still face problems in urban management. Therefore, the present study has tried to explain the integrated urban management as a new approach in security and social welfare on the horizon of 1410 Tabriz metropolis. For this purpose, 43 indicators have been extracted in three dimensions (integrated management, security and welfare) that spss software has been used to measure the correlation coefficient between the components. Micmac software is used to measure the type of relationship between the variables, and Wizard scenario software is used to explain possible scenarios on the 1410 horizon. Research has shown that There was a significant relationship between the components of management on security and social welfare sig = 0.000So that the correlation coefficient of management on security was  $r = 0.80$  and welfare  $r = 0.58$ . Also, the results of the analysis of indicators in the environment of futuristic software have shown 10 key factors resulting from Mick Mac software. Also, the possible situations of integrated management on security and welfare have shown 3 strong scenarios, 132 weak scenarios and 21 possible scenarios. Among the possible scenarios, the optimal situation with 80 frequency states equal to a coefficient of 38% has been the most probable scenario for Tabriz metropolis.

**Keywords: Security, Welfare, Integrated Urban Management, Futurism, Tabriz Metropolis**

---

---

\*. (Corresponding author) Bashir\_beygbabaye@yahoo.com