

بازشناسی مفهوم فرم شهری با استفاده از روش فراترکیب

فرید بشیان

دانشجوی دکتری شهرسازی، واحد مشهد، دانشگاه آزاد اسلامی، مشهد، ایران

تکتم حنایی

دانشیار گروه شهرسازی، واحد مشهد، دانشگاه آزاد اسلامی، مشهد، ایران (نویسنده مسئول) Toktamhanaee@yahoo.com

چکیده

بیان مسأله: مفهوم فرم شهری بعنوان یکی از مهمترین موضوعات شهرسازی، همواره محل اختلاف صاحب نظران بوده است. بسیاری از آن ها با رویکردی کالبدی-عملکردی به فرم شهری نگریده اند. در حالیکه برای شناخت آن باید مجموعه ای از نیروهای اثر گذار بر توسعه شهر را مورد بررسی قرار داد.

هدف: هدف این پژوهش بررسی ابعاد، معیارها و شاخص های فرم شهری و نحوه ارتباط آن ها با نظریات پشتیبان در جهت دستیابی به درک جامع از مفهوم فرم شهری می باشد.

روش: برای دستیابی به هدف مذکور، از روش فراترکیب استفاده شده است. در مرحله اول از میان ۶۹ منبع مرتبط یافته شده، تعداد ۳۱ منبع با استفاده روش ارزیابی کسپ، غربال و انتخاب گردید. در مرحله بعد، منابع مذکور با محوریت سوال پژوهش در نرم افزار Maxqda ۲۰۲۰ کدگذاری شده و مورد تحلیل قرار گرفت.

یافته ها: در نوشتار حاضر طی فرآیند استخراج اطلاعات، مجموعاً ۷۲ کد شناسایی گردید. این تعداد در قالب ۴ مقوله "انواع فرم شهری معاصر"، "ابعاد فرم"، "وضوح" و "نظریات پشتیبان" طبقه بندی و مورد بررسی قرار گرفت.

نتیجه گیری: در این پژوهش تلاش شده است که با بررسی منابع ۴۰ سال اخیر، دیدگاه نسبتاً کاملی در مورد فرم شهری ارائه شود. بنابر تحلیل های صورت گرفته، مفهوم فرم شهری مشتمل بر دو بعد نهان و آشکار می باشد. بعد آشکار ناظر بر ویژگی های بیرونی و قابل رویت بوده و بعد نهان بر ویژگی های درونی و غیر ملموس تکیه دارد. در طی سالیان اخیر، نظریه پردازان تلاش کرده اند ویژگی های بیشتری از بعد نهان فرم شهری را مورد توجه قرار دهند. برای دستیابی به فرم شهری مطلوب، باید توجه بیشتری به این بعد داشت، چراکه ابعاد و شاخص های نهان، پیشران های توسعه شهر بوده و اثرگذاری بلند مدت بر سیستم های شهری می گذارند.

کلید واژه ها: بعد نهان، شهر، فراترکیب، فرم شهری، تحلیل لایه ای علت ها

مقدمه

وقتی به عنوان شهرساز به شهر می‌نگریم، یا قرار است ابعادی از آن شهر را تحلیل کنیم و یا طرحی برای آن تهیه و ارائه نماییم، آنچه در درجه اول به دنبال آن هستیم، شناخت شکل آن شهر است. نیاز داریم که تصویر روشنی از شکل آن شهر را در ذهن داشته باشیم و بتوانیم به خوبی آن را تبیین و ارائه نماییم. کلیفتن درجایی در این باب می‌نویسد: شاید در مطالعه شهری هیچ موضوعی مهمتر از فرم شهر نباشد (روستا و دانش پور به نقل از کلیفتن (۲۰۰۸)). در طول تاریخ شهرسازی، متخصصین بسیاری در باب چستی فرم شهر، اظهار نظر نموده و با رویکردهای مختلف سعی در پاسخ جنبه‌های زیبایی‌شناسی شکل بدین سؤال داشته‌اند. عده‌ای صرفاً کالبد شهر را مدنظر قرار داده‌اند. برخی بر جنبه‌های عملکردی تأکید کرده و برخی دیگر نیز جنبه‌های متافیزیکی، اسطوره‌ای، استعاره‌ای و نمادین شکل شهر را مورد بررسی قرار داده‌اند (رستگار، ۱۳۹۵). برای بررسی فرم شهر باید از منظری کلان‌تر به این پدیده بنگیریم تا بوسیله آن بتوان تمام ابعاد وجودی آن را شناخت. منطق شناخت فرم، مورفولوژی شهری^۱ است. مورفولوژی شهری بررسی نظام مند فرم، شکل، نقشه، ساختار و کارکردهای بافت مصنوع شهرها، و منشاء و شیوه تکامل این بافت‌ها در طول زمان است (Madanipour, ۲۰۰۱). مورفولوژی شهری مطالعه طرح ترکیب فرم و فضای شهری است که به طراحان شهری کمک می‌کند تا با الگوهای محلی توسعه و روندهای تغییر آشنا شوند (Carmona, Oc & Heath, Tiedell, ۲۰۰۳). به طور کلی مورفولوژی شهری رشته‌های متنوعی را به خود جلب می‌کند. این تنوع نشانگر میزان پیچیدگی درک فرم شهری است (Anthony et al, ۲۰۱۸). همین امر موید تفاوت دیدگاه‌های صاحب نظران در ارتباط با مفهوم فرم شهری است.

به عقیده "حبیب"، فرم شهر تبلور فضایی و شکلی حیات مدنی، اجتماعی شهر و فعالیت‌های جوامع شهری در مکان و زمان است (حبیب، ۱۳۸۵). بدین ترتیب فرم شهر و سبک زندگی بعنوان عامل شکل دهنده رفتارهای انسانی، ارتباط مستقیمی با یکدیگر دارند. بسیاری از صاحب نظران، فرم شهری را نمود عینی شهر می‌دانند. و آن را به کالبد، فعالیت، دسترسی و ... محدود می‌کنند. "آرنه‌ایم" (۱۹۵۹)، "کوان" (۲۰۰۵)، "لارخام" (۲۰۰۵) و "شارما" (۲۰۱۴) در این دسته جای می‌گیرند. دیگر نظریه پردازان مانند "کروف" (۲۰۰۹)، "کلیفتن" (۲۰۰۸)، "کانیگیا و مافین" (۲۰۰۱) علاوه بعد عینی، ابعاد اجتماعی - اقتصادی - ادراکی را نیز از عناصر فرم شهری می‌دانند. براساس تعریفی که الکساندر از فرم ارائه می‌دهد (الکساندر، ۱۳۸۴، ۲۳)؛ فرم شهری^۲ محصول نیروهای مختلف در طول زمان است. در یک دسته بندی کلی این نیروها یا فضایی و کالبدی هستند و یا غیرفضایی. در حقیقت هرکدام از این نیروها میتوانند دریچه ورود به موضوع فرم شهر باشند (علی الحسابی و دیگران، ۱۳۹۶). بنابراین برای شناخت فرم شهری باید مجموعه‌ای از این نیروها (نه صرفاً کالبدی) را مورد بررسی و مذاقه قرار داد. در دهه‌های اخیر با تحولات شگرفی که در زمینه‌های مختلف بوجود آمده، پدیده فرم شهری نیز با تغییرات گوناگونی همراه شده است. مسائلی نظیر تحولات الگوهای اقتصادی، تغییر در شیوه‌های جابجایی، الگوهای مراکز شهری و صورت بندی‌های جدید آنها به کمک فضاهای مجازی، تحول در نحوه تعاملات اجتماعی و فرهنگی و ارزشهایی مثل هویت، دگرگونی مفاهیمی مثل زمان و مکان، تغییر در شیوه‌های معماری (دانشپور و دیگران، ۱۳۹۱) و ... فرم شهری را دچار دگردیسی کرده‌اند. نوشتار حاضر در پی آنست که با مرور تحقیقات پیشین و با بهره‌گیری از روش فراترکیب، به بررسی

^۱ - Urban Morphology

^۲ - Urban Form

تعاریف و نظریات فرم شهری از منظر صاحب‌نظران و طبقه‌بندی آنان بر دازد. همچنین شناسایی انواع و ابعاد فرم شهر و نحوه ارتباط آنان با نظریات پشتیبان از دیگر اهداف این پژوهش محسوب می‌شود.

مبانی نظری

واژه‌های انگلیسی فرم^۱ و شیپ^۲ هر دو در فارسی به معنای شکل استفاده می‌شوند. فرهنگ آکسفورد، شیپ را به معنای کالبد یک شیء و لایه بیرونی و ظاهری آن می‌داند، حال آنکه فرم را به معنای گونه و نوع یک شیء و نحوه ترکیب اجزاء یک کل شرح می‌دهد آنچه در این بیان، از فرم شهر مدنظر است معادل فارسی واژه فرم است (رستگار، ۱۳۹۵). تعریف فرم، هیچگاه آسان نبوده و به همین دلیل همیشه متناسب با نوع کاربردش تعریف می‌شود. در تعریف کلی آن آمده، الگوی توزیع فضایی فعالیت‌های انسان، در دوره خاصی از زمان (Anderson, ۱۹۹۶، ۸). کوین لینچ در کتاب سیمای شهر، فرم شهر را به صورت "مظاهر جسمی و رویت پذیر شهر" تعریف می‌کند. بسیاری از صاحب‌نظران در تعریف فرم شهر مفهوم الگوی فضایی عناصر کالبدی بزرگ، بی حرکت و دائمی در شهر نظیر ساختمان‌ها، خیابان‌ها، تجهیزات، تپه‌ها، رودخانه‌ها و شاید هم درختان را مطرح می‌کنند و آن را به عنوان الگوی توزیع فضایی فعالیت‌های انسان در برهه خاصی از زمان تعریف می‌نمایند (Lynch, ۱۹۸۱). هیلیر (۱۹۶۶)، فرم فضایی را نظم قرارگیری اجزا در درون کل مجموعه قلمداد می‌کند. در اینجا پیشفرض این است که توده، فضای خالی میان ساختمانها را در بر می‌گیرد. در روشهای انتزاعیتر بازنمایی نشده است. اجزای اصلی نظریه هیلیر عبارتند از: فضا/ فرم فیزیکی؛ استفاده/ تصرف/ حرکت؛ ادراک (Hillier, ۱۹۹۶). حبیب (۱۳۸۵) شکل شهر را تبلور فضایی و شکلی حیات مدنی، اجتماعی شهر و فعالیت‌های جوامع شهری در مکان و زمان بوده که در ترکیبی از ذهنیت و عینیت ماهیتی ترکیبی و فرا دو بعدی یافته است، می‌داند. از منظر وی، کوچک‌ترین اجزای این ترکیب در چهارچوب عناصر ساخته دست آدمی ساختمان‌ها، توده و احجام، فضاهای شهری، فضاهای باز، شبکه راه‌ها، میداين و تأسیسات شهری در کلیتی درهم تنیده است که محیط طبیعی با عناصر عمده‌ای چون بستر طبیعی، زمین و ناهمواری‌های آن، جریان‌های آب و پوشش گیاهی در چگونگی ترکیب عناصر در شکل شهر نقش و تأثیر قاطع دارند و نهایتاً روابط و چگونگی ارتباط اجزا تشکیل دهنده آن در ایجاد کل واحد و در پیوند و ارتباط با محیط اطراف، شکل شهر را به عنوان معرف زمان حال و پلی واسط گذشته و آینده معرفی میکنند (حبیب، ۱۳۸۵). در جدول ذیل اجزای فرم شهری بر اساس نظریات نظریه پردازان جمع‌آوری شده است.

جدول ۱. اجزا فرم شهری از دیدگاه نظریه پردازان

نظریه پرداز	اجزا فرم شهر
Sharma (۲۰۱۴)	تراکم ساختمانی، دسترسی به خرده‌فروشی‌ها و ارتباطات خیابانی
Schwarz (۲۰۱۰)	ساختار فیزیکی، اندازه‌ی بافت شهری و توزیع جمعیت در یک منطقه
Kropf (۲۰۰۹)	روابط فضایی جنبه‌های فیزیکی (سایت، فرم مصنوع)، تعاملات انسان و جنبه‌های فیزیکی (زمینه اجتماعی و اقتصادی، عملکرد، کنترل، قصد یا طراحی، ساخت، ادراک)، جریان منابع (طبیعی و انسانی)، ارتباطات زمانی (تغییر یا توسعه)
Clifton (۲۰۰۸)	عناصر منظر، شبکه ارتباطی، ساختار اقتصادی، عناصر کالبدی
Huang et al (۲۰۰۷)	پیچیدگی، مرکزیت، فشردگی، تخلخل، تراکم
Cowan (۲۰۰۵)	ساختار، دانه‌بندی، تراکم و نمود ظاهری

^۱ - Form

^۲ - Shape

نظریه پرداز	اجزا فرم شهر
Brimmley(۲۰۰۵)	اندازه، شکل و سازمان فضایی کاربری ها
Larkham(۲۰۰۵)	ساختمان ها، خیابان ها، میادین
Cuthbert & Anderson(۲۰۰۲)	آرایش کالبدی فعالیت ها، خانوار و ادارات و مؤسسات شهری
Caniggia, & Maffei(۲۰۰۱)	فرم فیزیکی؛ عملکرد/ استفاده؛ ایده ساختمان یا فرم؛ ساختن/ تغییر دادن؛ فرآیند فرهنگی اشتقاق یا توسعه و تغییر
Williams et al(۲۰۰۰)	ویژگیهای مورفولوژیکی منطقه شهری در تمام مقیاسها
Maller(۱۹۹۸)	ویژگی های کالبدی و محتوایی
Conzen(۱۹۹۶)	کاربری اراضی، ساختمان ها، الگوی قطعات تفکیکی و شبکه ارتباطی
Hillier(۱۹۹۶)	فضا/ فرم فیزیکی؛ استفاده/ تصرف/ حرکت؛ ادراک
Lynch(۱۹۸۱)	عناصر کالبدی بزرگ و دائمی شهر و توزیع فضایی مردم در انجام فعالیتها و جریان های فضایی
Tripp(۱۹۷۴)	کالبد فضای شهری، کاربریها و فعالیت ها
Arenheim(۱۹۵۹)	نمود قابل رؤیت محتوی شهر، واقعیتی پویا
پورلیما و همکاران(۱۳۹۸)	فرم شهر، شکل یافته از تمامی عناصر قابل رویت شهر، اعم از طبیعی یا مصنوع و تبلور فضایی و شکلی فعالیت های جامعه شهری است که با ماهیت سه بعدی خود، علاوه بر سطح، در حجم نیز تجسم مییابد.
دانشپور و روستا(۱۳۹۱)	عناصر طبیعی، عناصر انسان ساخت، فعالیت های انسانی، زمان
حیب(۱۳۸۵)	عوامل مصنوع(عوامل فناورانه و چگونگی ترکیب) عوامل طبیعی(اقلیم و پوشش گیاهی) عوامل انسانی(آب، جنبه های اجتماعی، تاریخی، قومی، مذهبی، سیاسی، اقتصادی، فرهنگی، بیان طراح، روانی، کالبدی، عملکردی).
سعید نیا(۱۳۷۸)	برآیند نیروهای اجتماعی- اقتصادی الگوی شبکه ارتباطی (دسترسی)، الگوی فضاها، سبز شهری، الگوی تراکم، قطعه بندی زمین، بافتهای شهری (ریزدانه و درشت دانه)، سطوح پر و خالی، محدوده ها و مرزها و همچنین الگوهایی در مقیاس خرد که در جزییات معماری و ساختمانی به کار میروند، مانند نمای ساختمانها، گشودگیها، فضاها، خالی و پر بناها، پوشش سقفها

(نگارندگان، ۱۴۰۱)

اجزا فرم شهری بر اساس نظر نظریه پردازان به دو بعد آشکار و نهان تقسیم شده اند. بعد آشکار شامل نظام جمعیتی، کالبدی، عملکردی، زیست محیطی، فضاها، همگانی، مناظر حسی، حس زمان و بعد نهان شامل ادراک از شهر و نیروهای زمینه ای می باشد. به طور کلی نظام های کالبدی و عملکردی از بیشترین اشتراک بین تعاریف صاحب نظران مذکور برخوردار است. در جدول ذیل، ابعاد، معیارها و شاخص های فرم شهری ارائه شده است.

جدول ۲. ابعاد، معیار و شاخص های فرم شهری

شاخص	معیار	بعد
جمعیت، تراکم جمعیتی، بعد خانوار، نسبت سنی جنسی	جمعیتی	بعد آشکار
تراکم ساختمانی، دانه بندی، بلوک بندی، مورفولوژی، فشردگی، کیفیت ابنیه، مرکزیت، تداخل، سازمان فضایی، سطوح پر و خالی، نمای ساختمانها، الگوی تفکیک قطعات، مصالح، تکنولوژی ساخت و ...	کالبدی	
کاربری ها (مسکونی و خدماتی)	عملکردی	
دسترسی و ارتباطات		
فعالیت (رفتار و تعاملات)		
اقلیم و پوشش گیاهی، الگوی فضاهاى سبز و ...	زیست محیطی	
خیابان ، میداین، عرصه ها و ...	فضاهای همگانی	
منظر بصری، منظرى شنوایی، منظر بویایی، منظر بساوايی، منظر چشایی	مناظر حسی	
ریتم ها (تغییرات شبانه روزی، فصلی و سالانه)	حس زمان	
تصویر ذهنی	ادراک از شهر	
جهان بینی، فرهنگ، ارزش ها، سلايق جامعه، اقتصاد و رفاه، بزهکاری ها و آسیب های اجتماعی و ...	نیروهای زمینه ای	

(نگارندگان، ۱۴۰۱)

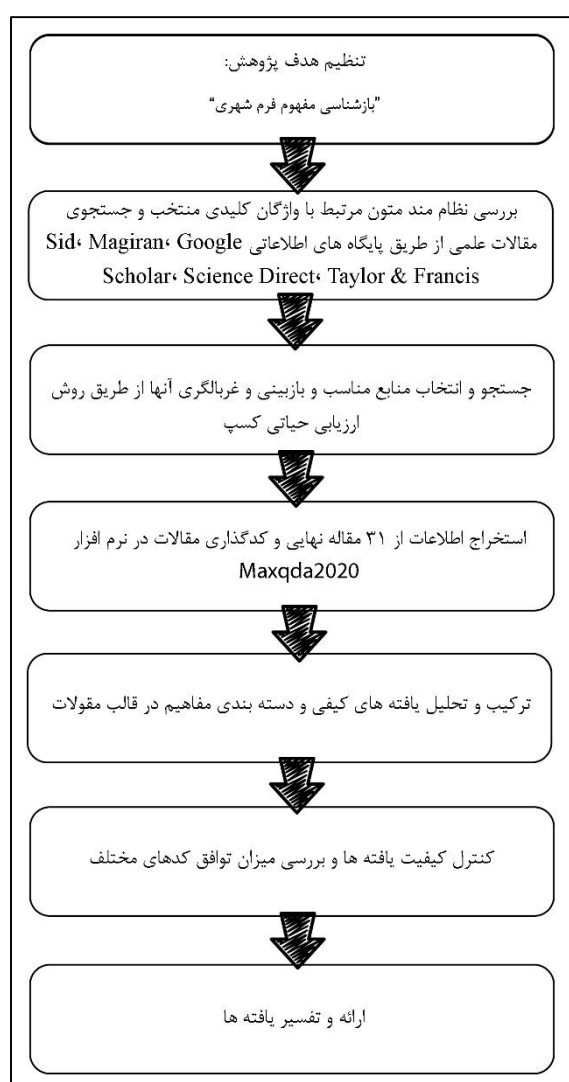


شکل ۱. فرم شهری و اجزای تشکیل دهنده آن

(نگارندگان، ۱۴۰۱)

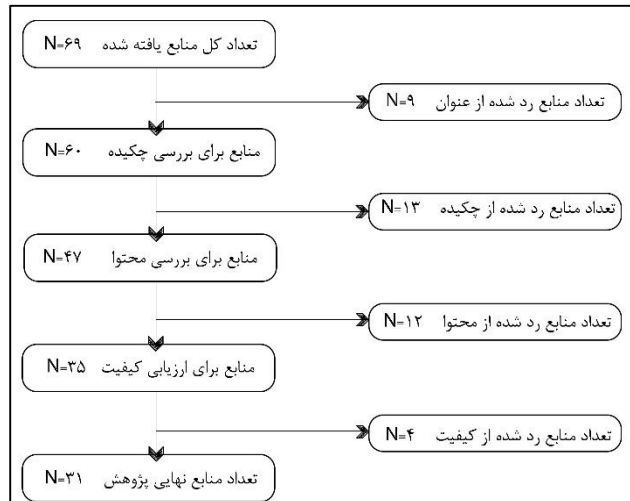
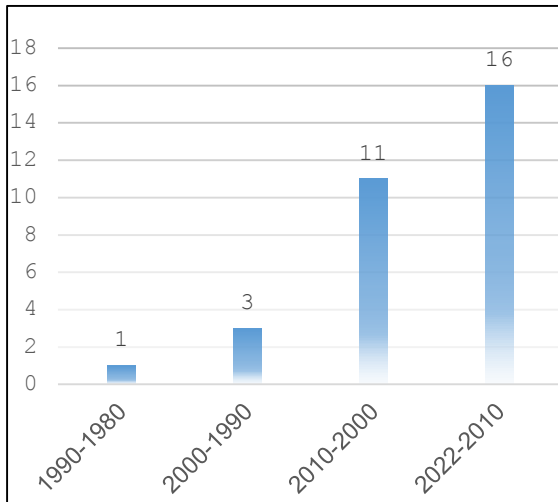
روش پژوهش

روش پژوهش از حیث هدف، بنیادی است و مطالعات اسنادی و کتابخانه ای بعنوان مهمترین ابزارهای جمع آوری اطلاعات این پژوهش می باشند. پژوهش حاضر از روش تحلیل محتوا برای بررسی ادبیات نظری و از روش فراترکیب برای تدوین الگوی مفهومی در ارتباط فرم شهری با بهره گیری از الگوی هفت مرحله سندلوسکی و باروس استفاده کرده است. الگوی مذکور شامل مراحل ذیل است: تنظیم سوال پژوهش، بررسی نظام مند متون، جستجو و انتخاب منابع مناسب، استخراج اطلاعات، تحلیل و ترکیب یافته های کیفی، کنترل کیفیت یافته ها و ارائه یافته ها (خان احمدلو و همکاران، ۱۳۹۶). در مرحله اول، "بازشناسی مفهوم فرم شهری" بعنوان هدف اصلی پژوهش مطرح شده است. سپس در مرحله دوم، به بررسی نظام مند متون مرتبط با واژگان کلیدی منتخب و جستجوی مقالات علمی از طریق پایگاه های اطلاعاتی Sid، Magiran، Google، Science Direct، Taylor & Francis، Scholar



پرداخته شده است. در محله سوم، بایستی منابع مناسب جستجو و انتخاب شوند. به طور کلی مجموعاً ۶۹ کتاب مقاله و رساله فارسی و انگلیسی در فواصل ۱۹۸۰-۲۰۲۲ در ارتباط با پژوهش از پایگاه های معتبر علمی استخراج شده است. با استفاده از روش کسپ، ۶۰ منبع برای بررسی چکیده، ۴۷ مقاله برای بررسی محتوا و ۳۵ منبع برای ارزیابی کیفیت غربال شده اند و در نهایت با غربال ۴ منبع دیگر به لحاظ معیار کیفیت، مجموعاً ۳۱ منبع جهت بررسی محتوایی و تحلیل انتخاب شدند. از میان ۳۱ منبع منتخب، ۷۵ درصد انگلیسی و ۲۵ درصد فارسی زبان می باشد. به لحاظ زمانی، ۱۶ منبع در فواصل سالهای ۲۰۱۰-۲۰۲۲، ۱۱ منبع در سال های ۲۰۰۰-۲۰۱۰، ۳ منبع در سال های ۱۹۹۰-۲۰۰۰ و ۱ منبع در فواصل ۱۹۸۰-۱۹۹۰ شناسایی شدند. در مرحله بعد، اطلاعات مرتبط با هدف تحقیق از منابع منتخب با استفاده از نرم افزار Maxqda ۲۰۲۰ استخراج و کدگذاری شد. در این فرآیند، ۷۲ کد بدست آمد سپس با توجه به میزان شباهت داده های استخراج شده، کلیه کدها به دسته های بزرگتر بنام مفاهیم و مقولات تقسیم بندی شدند. بر اساس دسته بندی صورت گرفته، ۴ مقوله و ۱۵ مفهوم در ارتباط با موضوع پژوهش استخراج گردید.

شکل ۳. فرآیند پژوهش



شکل ۱. نمودار ۱. تعداد مقالات نهایی مستخرج در بازه های زمانی

شکل ۲. فرآیند جستجو و انتخاب مقالات

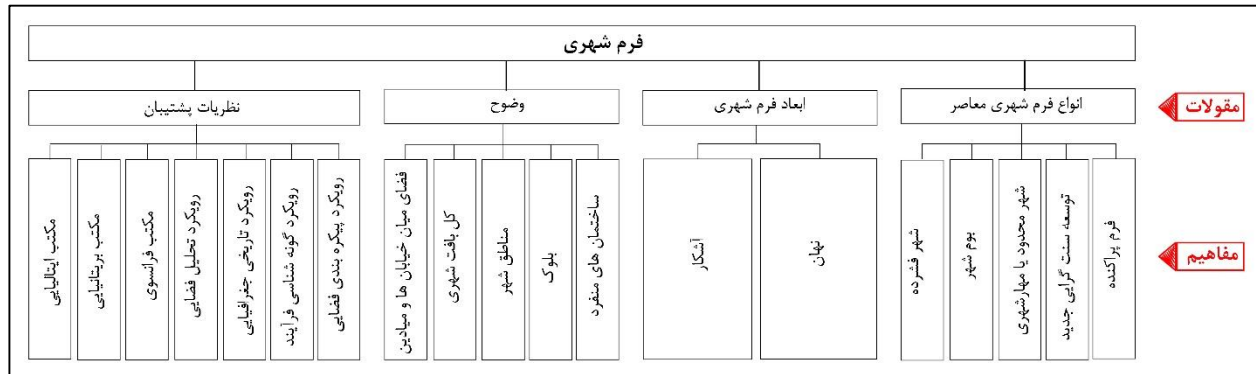
جدول ۳. مشخصات مقالات نهایی استخراج شده در پژوهش حاضر

مجله/کنفرانس / ناشر	نوع اثر	عنوان	سال	نویسنده
Sustainability	Article	Urban Form Dynamics and Modelling towards Sustainable Hinterland Development in North Cianjur, Jakarta-Bandung Mega-Urban Region	۲۰۲۲	Jatayu et al
Sustainability	Article	Transitional Morphologies. Urban forms: Generation and Regeneration Processes. An Agenda	۲۰۲۱	Trisciuglio et al
Urban Planning and Development	Article	Transformation of Urban Spaces within Cities in the Context of Globalization and Urban Competitiveness	۲۰۲۱	Ghahremani et al
Regional Planning	Article	An analysis of the Metamorphosis spatial organization of the urban system of Zanjan province	۲۰۲۱	Ahadnejad Reveshty et al
Ain Shams Engineering	Article	Studying street centrality and human density in different urban forms in Baghdad, Iraq	۲۰۲۰	Al-Saaidy & Alobaydi
Land Use Policy	Article	Exploring the influence of urban form on land-use efficiency from a spatiotemporal heterogeneity perspective: Evidence from ۳۳۶ Chinese cities	۲۰۲۰	Sanwei He et al
Wiley	handbook	The handbook of urban morphology	۲۰۱۷	Kropf
Int. J. Environ. Sci. Technol	Article	Identifying the underlying constructs linking urban form and travel behaviour using a grounded theory approach	۲۰۱۴	Banerjee & Hine
International Journal of Research	article	Urban Forms in Planning and Design	۲۰۱۴	Sharma

نویسنده	سال	عنوان	نوع اثر	مجله/کنفرانس / ناشر
Schwarz	۲۰۱۰	Urban Form Revisited-Selecting Indicators for Characterizing European Cities	Book	Landscape and Urban Planning
Kropf	۲۰۰۹	Aspects of urban form	Article	Urban Morphology
Bramley et al	۲۰۰۹	Social sustainability and urban form: evidence from five British cities	Article	Environment and planning
Clifton et al	۲۰۰۸	“Quantitative analysis of urban form: A multidisciplinary review”	Article	Journal of Urbanism
Huang & Sellers	۲۰۰۷	A Global Comparative Analysis of Urban Form : Applying Spatial Metrics and Remote Sensing	Book	Landscape and Urban
Larkham	۲۰۰۵	Understanding Urban Form, Urban Design	Article	Online Journal of Urban Morphology
Cowan	۲۰۰۵	The Dictionary of Urbanism	Book	Streetwise Press. London
Cuthbert et al	۲۰۰۲	“An Examination of Urban Form in Halifax Dartmouth: Alternative Approaches iv Data”	Article	Canadian Journal of Urban Research
Caniggia	۲۰۰۱	. Architectural composition and building typology: interpreting basic building	Book	Florence: Alinea.
Williams et al	۲۰۰۰	Achieving Sustainable Urban Form	Book	E and FN Spon
Chaney	۱۹۹۶	Lifestyles	Book	London
Hillier	۱۹۹۶	Space is the machine: A Configurational Theory of Architecture	Book	Cambridge University Press.
Conzen	۱۹۹۶	Historical townscapes in Britain: a problem in applied geography	Book	J. W. Newcastle
Lynch	۱۹۸۱	Good city form. Cambridge	Book	MIT Press
شکیبایی و طیبیان	۱۳۹۶	سنجش تطبیقی اثرات فرم کالبدی محله های شهری بر سرمایه اجتماعی میان ساکنین، مورد مطالعاتی: شهر قزوین	مقاله	معماری و شهرسازی آرمانشهر
منتظری و دیگران	۱۳۹۶	تأثیر مؤلفه های فرم کالبدی شهری بر آسایش حرارتی فضاهای باز شهری (مطالعه موردی: اراضی پشت سیلو شهر یزد)	مقاله	مطالعات محیطی هفت حصار
سرخیلی و دیگران	۱۳۹۲	سنجش اثرات همگرایی نیروهای مذهب و اقتصاد در شکل و فرم منطقه ثامن شهر مشهد در دوره معاصر	مقاله	فصلنامه علمی پژوهشی مطالعات شهری
سیف الدینی و دیگران	۱۳۹۱	تبیین پراکنش و فشردگی فرم شهری در آمل با رویکرد فرم شهری پایدار	مقاله	پژوهشهای جغرافیای انسانی
دانشپور و روستا	۱۳۹۱	خوانش ساختار شهر؛ گامی به سوی شکل شناسی شهری	مقاله	معماری شهرسازی ایران
محملی ایبانه	۱۳۹۰	مقایسه تطبیقی مکاتب مطالعات مورفولوژی شهری به منظور تکمیل آن براساس دستگاه تحلیلی مکتب اقتصاد سیاسی فضا	مقاله	آرمانشهر
نوابخش و کفاشی	۱۳۸۷	مفهوم شهر فشرده و فرم های شهری پایدار	مقاله	فصلنامه جغرافیایی سرزمین
حبیب	۱۳۸۴	کند و کاوی در معنای شکل شهر	مقاله	هنرهای زیبا

یافته‌ها و بحث

در ارتباط با فرم شهری، ۷۲ کد استخراج و در ۴ مقوله و ۱۵ مفهوم طبقه بندی شده اند. مقولات مذکور عبارتند از: "انواع فرم شهری معاصر"، "ابعاد فرم شهری"، "وضوح" و نظریات پشتیبان".



شکل ۴. مقولات و مفاهیم استخراج شده از نرم افزار Maxqda

انواع فرم شهری معاصر

به طور کلی در ادبیات توسعه شهری معاصر، فرم‌های مختلف شامل فرم پراکنده، توسعه سنت گرایی جدید، شهر محدود یا مهارشهری، بوم شهر، شهر فشرده می‌باشد. فرم پراکنده یا توسعه افقی عموماً در کشورهای با وسعت و منابع زیاد رایج است و از دهه ۱۹۶۰ در گفتمان شهری مطرح شد. در فرم توسعه سنت گرایی جدید، جلوگیری از گسترش حومه نشینی و ناپایداری مرکز شهر است. افزایش تراکم، تماس‌های انسانی در واحدهای همسایگی، پیاده‌مداری، اختلاط کاربری از ویژگی‌های فرم شهری است. فرم شهر محدود از گسترش روبه بیرون زمین‌های شهری و فشارهای ناشی از گسترش بازار جلوگیری می‌کند تا بتواند به توسعه بیرونی توجه بیشتری کند. در فرم بوم شهری، هدف، زندگی بدون تخریب طبیعت است. در این گونه از فرم شهر، منطقه جغرافیایی بر اساس مرزهای طبیعی تعیین می‌شود. این رویکرد طیف گسترده‌ای از سیاست‌های محیطی، اجتماعی را در بر می‌گیرد تا بتواند به مدیریت پایدار فضاهای شهری جهت دهد. محبوبیت توسعه پایدار، به ترویج ایده شهر فشرده کمک زیادی کرده است. شهر فشرده فرصت‌های تازه‌ای را برای کاهش مصرف سوخت ارائه می‌کند. مهمترین دلایل مورد توجه قرار گرفتن فرم فشرده عبارتند از: ایجاد حمل و نقل پایدار، کاهش گستردگی و استفاده پایدار از زمین، همبستگی اجتماعی، صرفه جویی ناشی از مقیاس و... (Audirac and Hutchison, 2010; Jabareen, 2006; Razin, 1998; Tjallingii, 2000; Nelson et al, 2004; Terpro, 1997; Shermeyn, 1994)

ابعاد فرم شهری

به طور کلی فرم شهری به دو بعد نهان و آشکار قابل تقسیم است. بعد آشکار ناظر به معیارهای جمعیتی، فضای همگانی، زیست محیطی، کالبدی، عملکردی، مناظر حسی، حس زمان بوده و بعد نهان شامل ادراک از شهر و نیروهای زمینه‌ای می‌باشد. نیروهای زمینه‌ای به عنوان پیشران‌های هر جامعه‌ای بر معیارهای آشکار اثرگذاری بالایی داشته و آن‌ها را شکل می‌دهند. زمان نیز به عنوان دیگر معیار نهان، از سه جنبه ریتم، سیر تحول و عدم قطعیت قابل بررسی است. ریتم و ضرباهنگ

در فضای شهری محصول تکرار الگوهای طبیعی (فصول، روز و شب و ...) و مصنوع (قرارگیری نشانه های شهری با الگویی خاص در یک محور) می باشد. سیر تحول نیز بسته به درک ما از مفهوم زمان (خطی، مستدیر، مارپیچی و ...) موجب تغییر، تحول و دگردیسی فرم شهری شده و مهمترین جنبه زمان یعنی عدم قطعیت (جنگ، سیل، زلزله، انفجار هسته ای، بیماری ها و...) موجب دگرگونی ساختاری فرم شهری می شود.

وضوح

به عقیده مدنی پور (۱۳۸۴)، شهر را می توان به لحاظ فیزیکی، تجمع واحدهای فضا ساختی دید. منظور از وضوح در این نوشتار، سطح و مقیاس در نظرگیری فرم شهری است (مدنی پور، ۱۳۸۴). کرتس (۲۰۰۴) معتقد است موضوع مورفولوژی شهری اساسا در سه لایه فرم، وضوح و زمان باید بررسی شود (Cortes, ۲۰۰۴). بدین ترتیب فرم شهر در سطوح بافت شهری، منطقه، بلوک، ساختمان های منفرد و فضاهای میان خیابان های و میادین قابل بررسی است.

نظریات پشتیبان

مطالعات بسیاری در خصوص مورفولوژی انجام گردیده است که در یک طبقه بندی که توسط "آنا ورنر مدون" صورت گرفته به سه مکتب کلی بریتانیایی، ایتالیایی و فرانسوی تقسیم شده اند. در مکتب بریتانیایی بر روی نقشه شهر (خیابانها و نظام آنها، قطعات زمین و نحوه تجمع آنها در بلوک و طرح بلوکها)، فرم ساختمانها و کاربری آنها تمرکز وجود دارد. مکتب ایتالیایی به عناصر (ساختمانها)، ساخت عناصر (نسج شهری) و سیستم ساختها و ارگانیزم سیستمها (مناطق یا نواحی شهری) اهمیت می دهد و در نهایت مکتب فرانسوی افزودن عناصر بصری (مطالعات سه بعدی منظر شهری) و عناصر ادراکی (ادراک ساکنان و بهره وران) به مکتب ایتالیایی اشاره دارد.

(Bekkering, ۲۰۰۶؛ Mirmoghtadaee, ۲۰۰۶؛ Panerai et al., ۲۰۰۴؛ Carmona, ۲۰۰۳؛ Cataldi et al, ۲۰۰۲؛ Madanipour, ۲۰۰۱؛ Levy, ۱۹۹۹؛ Darin, ۱۹۹۸؛ Larkham, ۱۹۹۸؛ Moudon, ۱۹۹۷)

در ارتباط با مفهوم فرم شهری، "مایکل بتی" را می توان بنیان گذار رویکرد تحلیل فضایی دانست. در این رویکرد، روشهای مورداستفاده، سیستم داده های جغرافیایی، "سلولر اتوماتا"، مدل های عامل محور و فراکتالها هستند. سردمداران این مکتب در تلاشند که ساختار فضایی و پویایی موجود در شهرها را از روش نظامات پیچیده تبیین نمایند. "هیلیر" با طرح نظریه پیکره بندی فضایی، امکان به وجود آوردن یک رابطه علی میان شکل شهر و جامعه انسانی ساکن در آن را فراهم ساخت این نظریه در جستجوی فهم ساختار فضایی سکونتگاههای انسانی از طریق دامنه ای از روشهای تحلیلی است. در مقیاس زیستگاه ها، پایه های تئوری این رویکرد، رابطه ای است میان ساختار فضایی و عملکرد کلی حرکت. حرکت، زیربنای رابطه علی در پیکره بندی فضایی است؛ چه در فرم فضایی که در آن حرکت، به طور گستردهای پیکره بندی فضا را در درون شهر شکل می دهد و چه در اثرات فرم فضایی که در آن حرکت توسط پیکره بندی فضایی شکل میگیرد. مکتب گونه شناسی فرآیند غالباً در آثار "موراتوری" و شاگردش "کانیجیا" بسط یافته است. این رویکرد در پی یافتن محیط انسان ساخت از طریق سنجش سازوکار دقیق و فرایند تاریخی شکلگیری آن است. مطالعات این گروه از یک تمایز بین ارتباطات فضایی و ارتباطات زمانی آغاز می شود که از آن به هم حضوری و اشتقاق نام میبرند. توسعه مکتب تاریخی-جغرافیایی بر محور کارهای کانزن، و بعدها توسط "وایت هند" و شاگردانش صورت گرفته است. هدف اصلی کانزن

از کتاب تجزیه و تحلیل پلن شهرهای کوچک، تشریح ساختار جغرافیایی و شاخصه های شهرک ها از طریق تحلیل نظام مند اجزا و توسعه در طول زمان است. در مطالعات اصلی کانزن پنج جنبه عمومی متمایز شده است: سایت؛ عملکرد؛ منظر شهری؛ زمینه اجتماعی و اقتصادی؛ توسعه. (Jacobs, ۱۹۶۲؛ Hillier, ۱۹۹۶؛ Mafei & Caniggia, ۲۰۰۱؛ Conzen, ۱۹۶۹)

نتیجه گیری

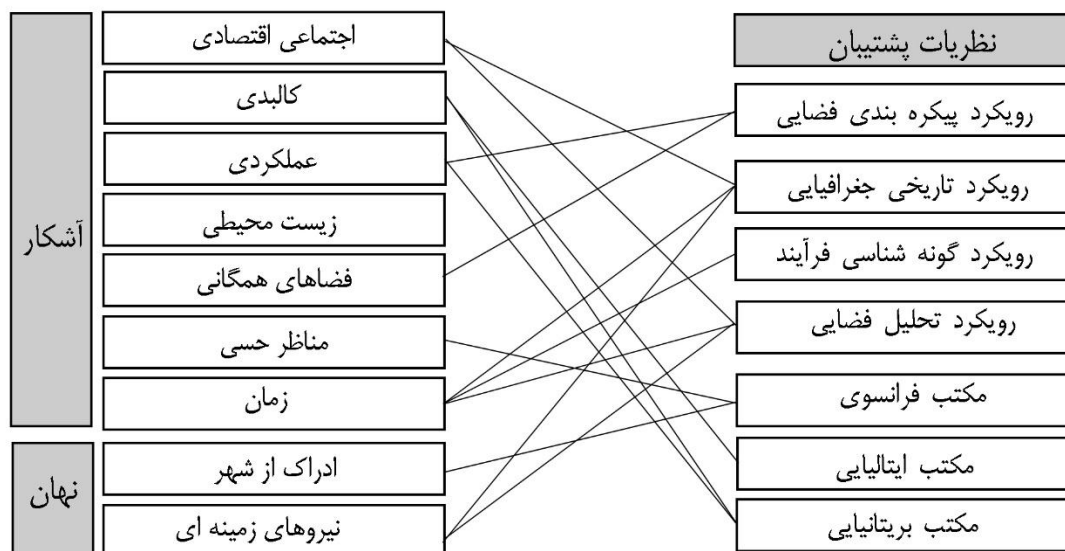
مروری بر پژوهش های ۴۰ سال اخیر نشان می دهد که مفهوم فرم شهری پیوسته در حال تغییر و دگرذیسی است. نوشتار حاضر به بازشناسی مفهوم فرم شهری با استفاده از روش فراترکیب پرداخته است. با بررسی های صورت گرفته و کدگذاری منابع مرتبط، مجموعاً ۷۲ کد استخراج گردید و در قالب ۴ مقوله "انواع فرم شهری"، "ابعاد"، "وضوح" و "نظریات پشتیبان" طبقه بندی شد. همانگونه که پیشتر بدان اشاره گشت، موضوع فرم شهری، از جمله موضوعات مهم در حوزه شهرسازی بوده که همواره درباره مفهوم و چرستی اختلاف نظر وجود داشته است. بررسی تعاریف فرم شهری از منظر نظریه پردازان متقدم، بیانگر تکیه آنان بر جنبه های عموماً کالبدی-عملکردی فرم شهری است در حالیکه تعاریف جدیدتر، ابعادی دیگر از فرم را مورد توجه قرار می دهد. حرکت از سطح به عمق درباره مفهوم فرم و اجزای آن اتفاق مهمی است که در جهت دگرذیسی این عرصه رخ داده است.

جدول ۴. طبقه بندی تعاریف فرم شهری

نهاد		آشکار							نظام ها نظریه پرداز
		حس زمان	مناظر حسی	فضاهای همگانی	زیست محیطی	عملکردی	کالبدی	جمعیتی	
	نیروهای ادراک از شهر زمینه ای						✓	✓	Sharma(۲۰۱۴)
								✓	Schwarz(۲۰۱۰)
✓	✓	✓					✓	✓	Kropf (۲۰۰۹)
								✓	Huang et al(۲۰۰۷)
✓			✓		✓	✓	✓	✓	Clifton(۲۰۰۸)
								✓	Cowan(۲۰۰۵)
				✓		✓	✓		Larkham(۲۰۰۵)
						✓	✓		Cuthbert & Anderson(۲۰۰۲)
✓						✓	✓		Caniggia, & Maffei(۲۰۰۱)
								✓	Williams et al(۲۰۰۰)
								✓	Maller(۱۹۹۸)

نهران		آشکار							نظریه پرداز
نیروهای زمینه ای	ادراک از شهر	حس زمان	مناظر حسی	فضاهای همگانی	زیست محیطی	عملکردی	کالبدی	جمعیتی	
						✓	✓		Lynch(۱۹۸۱)
						✓	✓		Conzen(۱۹۹۶)
	✓			✓		✓	✓		Hillier(۱۹۹۶)
				✓	✓	✓	✓		پورلیما و همکاران(۱۳۹۸)
		✓		✓	✓	✓	✓		دانشپور و روستا(۱۳۹۱)
✓					✓	✓	✓		حیب(۱۳۸۵)
✓				✓		✓	✓		سعید نیا(۱۳۷۸)

در ارتباط با نظریات پشتیبان، هر کدام از آنها بر ویژگی های خاصی از فرم شهری نظر انداخته اند. رویکرد پیکره بندی فضایی بر جنبه عملکردی (با تاکید بر دسترسی) و فضایی فرم تکیه کرده است. رویکرد تاریخی جغرافیایی از جامعیت بیشتری برخوردار بوده و بر معیارهای اجتماعی-اقتصادی، کالبدی، زمینه ای و زمانی اشاره دارد. در رویکرد گونه شناسی فرآیند، عمده توجه بر فرایندهای زمانی و سیر تحول فرم شهری است. رویکرد تحلیل فضایی بر معیارهای اجتماعی-اقتصادی، زمینه ای و زمانی نظر دارد. از میان مکاتب مطرح در زمینه مورفولوژی، مکتب فرانسوی بر منظر (عینی) و ادراک، مکتب ایتالیایی بر کالبد و زمان و مکتب بریتانیایی بر کالبد و عملکرد توجه کرده اند.



شکل ۵. نحوه ارتباط نظریات پشتیبان با ابعاد فرم شهری

با توجه به دسته بندی ارائه شده و با اقتباس از نظریه تحلیل لایه ای علت ها (Inayatullah, 2013)، فرم شهری را می توان به مثابه کوه یخ تصور نمود که بخش از کوچکی از آن بیرون از سطح آب بوده و بخش اعظم آن از دیده ها پنهان است. تحلیل لایه ای علت ها، یک متدولوژی است که به دنبال کاوش در زیر نشانه های ظاهری و سطحی یک موضوع برای کشف بنای سیستمی، ساختاری و جهان بینی آن موضوع است. با نگاهی به تصمیم گیری ها و سیاست گذاری های شهری از دریچه این نظریه، دریافته می شود که اغلب راهکارهای اتخاذ شده توسط مدیران شهری در سطوح اولیه لایه های فرم شهر یا به عبارتی بعد آشکار آن (لیتانی، به تعبیر نظریه تحلیل لایه ای علت ها) جای می گیرد. اما موضوع اساسی، لایه های پنهانی و بعد نهان فرم شهری است که باید در تصمیم گیری ها مورد توجه قرار گیرد. توجه به نیروهای زمینه ای و ادراکی موجب می شود با شناخت پیشران های فرم شهری، درک بهتری از شهر و تغییرات آن بدست آمده و راه حل های پیشنهادی موثرتر و پایاتر باشد.

منابع

- پاکزاد، جهانشاه، ۱۳۸۸، سیر اندیشه ها در شهرسازی، جلد سوم، نشر شرکت عمران شهرهای جدید، تهران.
- حمزه رستگار، مجتبی، ۱۳۹۵، بررسی تطبیقی تأثیر فرم شهر بر رفتار سفر شهری و مصرف سوخت وسایل نقلیه، مطالعات محیطی هفت حصار، شماره ۱۹، سال ششم.
- سرخیلی، الناز؛ پورجعفر، محمدرضا؛ رفیعیان، مجتبی، ۱۳۹۲، سنجش اثرات همگرایی نیروهای مذهب و اقتصاد در شکل و فرم منطقه ثامن شهر مشهد در دوره معاصر، فصلنامه علمی پژوهشی مطالعات شهری، شماره دوازدهم.
- سیف الدینی، فرانک؛ زیاری، کرامت ...؛ پور احمد، احمد، نیک پور، عامر، ۱۳۹۰، تبیین پراکنش و فشردگی فرم شهری در آمل با رویکرد فرم شهری پایدار، پژوهشهای جغرافیای انسانی، شماره ۸۰.
- دانشپور، سید عبدالهادی، روستا، مریم، ۱۳۹۱، خوانش ساختار شهر؛ گامی به سوی شکل شناسی شهری، نشریه علمی پژوهشی انجمن علمی معماری و شهرسازی ایران، شماره ۴.
- محملی ایبانه، حمیدرضا، ۱۳۹۰، مقایسه تطبیقی مکاتب مطالعات مورفولوژی شهری به منظور تکمیل آن براساس دستگاه تحلیلی مکتب اقتصاد سیاسی فضا، مجله آرمانشهر، شماره ۷.

۱- تحلیل لایه ای علت ها (CLA)، نظریه ای از دانش آینده پژوهی بوده و تمرکز کمتری بر فضای افقی دارد و بیشتر به بعد عمودی و لایه های پنهانی تحلیل می پردازد و ارزش بالاتری برای عمق قابل است. تحلیل لایه ای علت ها از چهار سطح تشکیل شده است: "لیتانی"، "علت های اجتماعی/اقتصادی/فرهنگی"، "گفتمان یا جهان بینی" و "اسطوره/استعاره". "لیتانی"، واقعیت هایی است که اغلب به وسیله اخبار یا سایر رسانه ها شناسایی می شوند. در سطح "علت های اجتماعی/اقتصادی/فرهنگی"، داده ها و اطلاعات لیتانی تحلیل می شوند و به اکتشاف عوامل سیستماتیک پرداخته می شود. در سطح "گفتمان یا جهان بینی"، فرض های عمیق تر، استدلالی، جهان بینی و ایدئولوژیک مشخص و بررسی می شود چگونه جهان بینی ها و باورهای پیچیده آنها، فضاها را شکل می دهد. در نهایت سطح "اسطوره / استعاره"، مبنای وجود است، ساختاری است که در ایجاد معنی بین الازدھانی و شناخت نقش ایفا می کند. به دیگر معنا، نظم ناخودآگاه جهان و ابعاد احساسی ناخودآگاه است (Inayatullah, 2013).

- مدنی پور، علی، ۱۳۸۴، طراحی فضای شهری، ترجمه فرهاد مر تضایی، تهران: شرکت پردازش و برنامه ریزی شهری. نوابخش، مهرداد؛ کفاشی، مجید، ۱۳۸۷، مفهوم شهر فشرده و فرم های شهری پایدار، فصلنامه جغرافیایی سرزمین، شماره ۲۰.
- قرائی، آزاده؛ زبردست، اسفندیار؛ ماجدی، حمید، ۱۳۹۷، تبیین ارتباط میان فرم شهر و پایداری اجتماعی نمونه موردی: مناطق ۲۲ گانه شهر تهران، نشریه علمی - پژوهشی برنامه ریزی توسعه کالبدی، سال سوم، شماره ۷.
- مهدوی کنی، محمدسعید، ۱۳۸۶، مفهوم سبک زندگی و گستره آن در علوم اجتماعی، فصلنامه تحقیقات فرهنگی، سال اول، شماره ۱.
- منتظری، مرجان؛ جهانشاه لو؛ ماجدی، حمید، ۱۳۹۶، تأثیر مؤلفه های فرم کالبدی شهری بر آسایش حرارتی فضاهای باز شهری (مطالعه موردی: اراضی پشت سیلو شهر یزد)، مطالعات محیطی هفت حصار، شماره بیست و سوم، سال ششم.

- Ahadnejad Reveshty, M., tahmasbi, H., Heidari, T., teymouri, A., ۲۰۲۱, An analysis of the Metamorphosis spatial organization of the urban system of Zanjan province. *Regional Planning*, ۱۱(۴۲), ۶۳-۸۰. doi: ۱۰,۳۰۴۹۵/jzpm.۲۰۲۱,۳۹۳۹.
- Bramley, G., Dempsey, N., Power, S., Brown, C., & Watkins, D., ۲۰۰۹, Social sustainability and urban form: evidence from five British citie, *Environment and planning. A*, ۴۱(۹).
- Caniggia, G. & Maffei, G. L., ۲۰۰۱, Architectural composition and building typology: interpreting basic building. Florence: Alinea.
- Conzen, M. R. G., ۱۹۶۶, Historical townscapes in Britain: a problem in applied geography. In *Northern Geographical essays in honour of G. H. J. Daysh*. Edited by House, J. W. Newcastle:
- Clifton, K., Ewing, R., Knaap, G., & Song, Y., ۲۰۰۸, Quantitative analysis of urban form: a multidisciplinary review. *Journal of Urbanism: International Research on Placemaking and Urban Sustainability*, ۱, ۱۷ - ۴۵.
- Cowan, Robert., ۲۰۰۵, *The Dictionary of Urbanism*. Streetwise Press. London.
- Cuthbert, Angela. L & Anderson, Wiliam.P., ۲۰۰۲, "An Examination of Urban Form in Halifax Dartmouth: Alternative Approaches iv Data" in *Canadian Journal of Urban Research*, Winter ۲۰۰۲, pp ۲۱۳ -۲۳۷.
- Ghahremani, H., Afsari Bajestani, S., McCarthy, L., & Jalalianhosseini, M., ۲۰۲۱, Transformation of Urban Spaces within Cities in the Context of Globalization and Urban Competitiveness. *Journal of Urban Planning and Development*, ۱۴۷(۳), ۰۵۰۲۱۰۲۶. [https://doi.org/۱۰,۱۰۶۱/\(asce\)up.۱۹۴۳-۵۴۴۴,۰۰۰۰۷۰۳](https://doi.org/۱۰,۱۰۶۱/(asce)up.۱۹۴۳-۵۴۴۴,۰۰۰۰۷۰۳).
- Hillier, B., ۱۹۹۶, *Space is the machine*. Cambridge: Cambridge University Press.
- Hillier, B. & Hanson, J., ۱۹۸۴, *The social logic of space*. Cambridge: Cambridge University Press.
- Huang J., Lu X. X. & Sellers J. M., ۲۰۰۷, *A Global Comparative Analysis of Urban Form : Applying Spatial Metrics and Remote Sensing*. Landscape and Urban Planning.
- Inayatullah ,Sohail, ۲۰۱۳, *Futures Studies: Theories and Methods*.
- Jatayu, Anoraga, Izuru Saizen, Ernan Rustiadi, Didit O. Pribadi, and Bambang Juanda. ۲۰۲۲. "Urban Form Dynamics and Modelling towards Sustainable Hinterland Development in North Cianjur, Jakarta–Bandung Mega-Urban Region" *Sustainability* ۱۴, no. ۲: ۹۰۷. <https://doi.org/۱۰,۳۳۹۰/su۱۴۰۲۰۹۰۷>.
- Kropf, K., ۲۰۰۹, Urban tissue and the character of towns. *Urban Design International*, ۱(۳): ۲۴۷-۲۶۳.

- Larkham, P. , ۲۰۰۵, Understanding Urban Form, Urban Design. Online Journal of Urban Morphology. ۱۷(۲), ۱۲۰-۱۲۳.
- Lynch, K., ۱۹۸۱, Good city form. Cambridge: MIT Press.
- Maller, Alexander , ۱۹۹۸, “Emerging Urban Form Types in a City of American Middle West” In Journal of Urban Design, Vol.۳, No.۱۹۹۸ ,۲. Pp ۱۳۷ -۱۴۹.
- Schwarz N. , ۲۰۱۰, Urban Form Revisited-Selecting Indicators for Characterizing European Cities Landscape and Urban Planning.
- Sharma, Shashikant Nishant ۲۰۱۴, Urban Forms in Planning and Design, International Journal of Research (IJR), Volume-۱, Issue-۱.
- Trisciuoglio, M.; Barosio, M.; Ricchiardi, A.; Tulumen, Z.; Crapolicchio, M.; Gugliotta, R., ۲۰۲۱, Transitional Morphologies and Urban Forms: Generation and Regeneration Processes—An Agenda. Sustainability ۲۰۲۱, ۱۳, ۶۲۳۳.
- Wheeler, S. M., ۲۰۰۳, The evolution of urban form in Portland and Toronto: implications for sustainability planning, Local Environment, ۸(۳), ۳۱۷-۳۳۶.
- Williams K. , Burton E. , Jenks M. , ۲۰۰۰, Achieving Sustainable Urban Form , E and FN Spon.

Recognizing the Concept of Urban Form Using the Meta-Synthesis Method

Abstract

Problem Statement: The concept of the urban form has always been hotly debated by the urban development researchers, who mostly have addressed it adopting a physical-functional approach. However, to gain a clearer understanding of this concept, it is necessary to consider a series of factors affecting urban development.

Objective: This study aimed to examine urban form dimensions, criteria, and indicators and their relationship to supporting theories in order to provide a comprehensive understanding of the urban form.

Methods: The study used the meta-synthesis method to fulfill its objectives. In Stage 1, 31 out of 69 relevant resources were screened and selected via the Critical Appraisal Skills Program (CASP). Then, these resources were encoded and analyzed in Maxqda 5.5.0 in terms of the research questions.

Results: After the data analysis, 55 codes were identified, which were then classified and examined in four categories of *different types of contemporary urban forms, form dimensions, intelligibility, and supporting theories*.

Conclusion: The present study tried to provide a relatively complete understanding of the urban form by going through the resources of the recent 40 years. The analysis showed the urban form to include overt and covert dimensions. The overt dimension addresses external, tangible features, and the covert dimension addresses internal, intangible features. Over recent years, scholars and researchers have tried to address a greater number of the covert dimension features. The covert dimension needs more attention in order to attain the ideal urban form because covert dimensions and indicators drive urban development and have long-term effects on urban systems.

Key Words: Covert Dimension, City, Metasynthesis, Urban Form, Causal Layered Analysis