

## تحلیل شاخص‌های رفاه شهری بر کیفیت محیط شهری در بافت ناکارآمد منطقه 14 شهر اصفهان

مهرداد محلوچی

دانشجوی دکتری برنامه ریزی شهری، گروه جغرافیا، واحد نجف آباد، دانشگاه آزاد اسلامی، نجف آباد ایران.

احمد خادم الحسینی

دانشیار جغرافیا برنامه ریزی شهری، دانشگاه آزاد اسلامی، نجف آباد، ایران. (نویسنده مسئول)

khademolhoseini@yahoo.com

حمید صابری

استادیار جغرافیا برنامه ریزی شهری، دانشگاه آزاد اسلامی، نجف آباد، ایران.

صفر قاندرحمتی

دانشیار جغرافیا برنامه ریزی شهری، دانشگاه تربیت مدرس، تهران ایران.

تاریخ دریافت: 1400/02/20 تاریخ پذیرش: 1400/06/02

### چکیده

از پدیده‌های عمده ناپایداری‌کننده شهری، به ویژه در کشورهای در حال توسعه، بافت‌های نابسامان و ناکارآمد شهری است که در حال گسترش فزاینده می‌باشد. این گونه مناطق از نظر ابعاد اجتماعی، اقتصادی، زیست محیطی و کالبدی در سطح پایین‌تری از سایر مناطق شهری بوده و تهدید جدی برای پایداری شهری می‌باشند. از ویژگی‌های شهرهای جهان سوم عدم تعادل و تمرکز شدید در شهرنشینی است و همواره تعداد محدودی از محله‌ها در رفاه و آسایش بوده و در نقطه‌ی متقابل، پاره‌ای از ساکنین از این مواهب برخوردار نیستند. در اصفهان نیز به موازات رشد شهرنشینی، گسترش محلات نابسامان و ناکارآمد از پدیده‌های فراگیر شهر است که از امکانات و خدمات شهری مناسبی برخوردار نیستند. هدف از این پژوهش ارزیابی شاخص‌های رفاه شهری بر کیفیت محیط شهری در منطقه ۱۴ شهر اصفهان بوده زیرا این محدوده با ۲۷ پهنه و مساحتی بیش از ۳۱۲ هکتار وسیع‌ترین پهنه ناکارآمد شهری را به خود اختصاص داده است. نوع تحقیق کاربردی و در چارچوب روش‌های توصیفی - تحلیلی قرار می‌گیرد و جهت گردآوری و تحلیل داده‌ها از روش‌های پیمایشی، اسنادی و میدانی استفاده و در راستای تجزیه و تحلیل اطلاعات جمع‌آوری شده از تکنیک‌های آماری PLS، روش‌های تصمیم‌گیری چند معیاره استفاده گردیده است. از نتایج بدست آمده اینکه در شاخص‌های رفاه شهری، شاخص اقتصادی از کمترین رضایت در بین ساکنین برخوردار بوده و پس از آن به ترتیب شاخص‌های اجتماعی-فرهنگی، مدیریتی و حکمروایی، زیست محیطی و کالبدی و فضایی رده‌های بعدی را به خود اختصاص داده‌اند که علیرغم افزایش رضایت مندی، از متوسط استاندارد پایین‌تر و وضعیت نامطلوب و پایین‌تر از حد استاندارد رفاه شهری را تایید می‌نماید. از طرفی عوامل و زیرمجموعه شاخص‌های رفاه شهری تاثیر معنی‌داری بر کیفیت محیط شهری داشته و نشان می‌دهد توجه به رفاه شهری تاثیر بسزایی در کیفیت محیط شهری دارد.

**کلمات کلیدی:** رفاه شهری، کیفیت محیط شهری، بافت ناکارآمد، منطقه ۱۴، شهر اصفهان

## مقدمه

فقر، ناپایداری شهری و بافتهای نابسامان، و فقیرنشین یکی از مهمترین چالش هزاره سوم است. در سالهای اخیر و با توجه به تحولات سریع علمی و فنی و به تبع آن، دگرگونی در ساختارهای اجتماعی، اقتصادی و کالبدی شهرها و مطرح شدن نظریه توسعه پایدار، اهمیت بهسازی و نوسازی شهری دوچندان شده است. اما به تدریج این مفهوم از توسعه که در ابتدا متأثر از نظریه نوسازی (دهه ۱۹۶۰) بود و ابعاد تکنیکی را مدنظر داشت جای خود را به رویکرد جدید توسعه، یعنی توسعه انسانی و اخلاقی داد که در آن جنبه‌های اجتماعی و فرهنگی در اولویت نخستین قرار دارند (نقدهی و صادقی، ۱۳۸۵: ۲۱۶). این رویکرد جدید منجر به ظهور مفهومی جدید با عنوان رفاه و نیکبختی شهری شد. نظر به اینکه برنامه ریزی شهری، مجموعه فعالیت‌های علمی و منطقی در جهت رسیدن به فعالیت هدفهای مورد توجه جامعه از طریق تامین رفاه شهروندان و ایجاد محیطی سالم تر و دلپذیرتر است. هدف برنامه ریزی شهری تامین رفاه شهروندان، از طریق ایجاد محیطی بهتر، مساعدتر و سالمتر است (زیاری، ۱۳۸۸). پس دستیابی به رفاه شهری از اهداف مهم برنامه ریزی شهری می‌باشد. رفاه شهری در برنامه ریزی شهری حداقل می‌تواند در دو مرحله از فرایند برنامه ریزی مورد استفاده قرار گیرد. مرحله اول جایی است که برنامه ریزان می‌خواهند چشم انداز صحیح و قابل اطمینانی از وضعیت موجود شهر داشته باشند. در واقع، در این مرحله برنامه ریزان در پی آنند تا اولویت‌ها و مسائلی را که از اهمیت بیشتری برخوردارند، به طور ویژه مورد توجه قرار دهند که بررسی ابعاد مختلف رفاه شهری می‌تواند راهنمای مناسبی برای آنها در این مرحله باشد. مرحله دوم جایی است که برنامه‌ها و پروژه‌ها باید ارزیابی شود تا سودمندی و کارایی (رفاه) آنها تأیید شود (لطفی، ۱۳۸۸: ۶۸) جریان‌ها و ساز و کارهای مرتبط با سرمایه داری پیرامونی و ساختار سیاسی - اقتصادی کشور در سده حاضر، زمینه رشد نخست شهری کلانشهر اصفهان و افزایش جمعیت و تراکم مراکز کار و فعالیت در این شهر را فراهم آورده است. در آمار سرشماری ۱۳۹۵ تعداد پهنه‌های نا کارآمد شهری ۲۳۲ پهنه ذکر شده است که از جمعیت ۱۹۶۱۱۲۶۰ نفری شهر اصفهان در سال ۱۳۹۵ تعداد ۳۶۴۴۲۶ نفر در این بافت‌ها زندگی می‌کنند (آمارنامه شهر اصفهان ۱۳۹۵). دغدغه ایجاد شده برای انجام این پژوهش از آنجا پیش آمده که منطقه ۱۴ شهر اصفهان با ۲۷ پهنه و مساحتی بیش از ۳۱۲ هکتار وسیع‌ترین پهنه نا کارآمد را به خود اختصاص داده است. نابرابری در دسترسی به مواهب ارزش افزوده ایجاد شده، علاوه بر آنکه سبب تعمیق نابرابری و شکاف اجتماعی، اقتصادی بین مناطق مختلف کلانشهر اصفهان شده، نقش زیادی در افزایش نابرابری‌ها در درون کلانشهر اصفهان و مجموعه شهری آن داشته است. ساخت اجتماعی - اقتصادی و اقشار مسلط بر شهر، علاوه بر دست اندازی بر مواهب و سرمایه‌های طبیعی، محیط اکولوژیکی شهر را نیز در راستای منافع خود باز تولید می‌کنند. آگاه‌سی و مطالعه شاخص‌های مختلف رفاه شهری و ارزیابی آنها در رابطه با کیفیت محیط شهری در اینگونه بافت‌ها، در مدیریت و تصمیم‌گیری و رسیدن به رفاه شهری در جهت بهبود شرایط موجود و رضایت‌مندی ساکنان می‌تواند بسیار موثر باشد.

### پیشینه تحقیق

در رابطه با رفاه شهری و ارزیابی کیفیت محیط شهری پژوهش‌هایی صورت گرفته که به برخی از آنها اشاره می‌گردد. ولید الزمیل<sup>۱</sup> در دسامبر ۲۰۱۷ در مقاله‌ای با عنوان ویژگی‌های سکونتگاه‌های غیررسمی جاکارتا در اندونزی به مسائل خاص این مناطق پرداخته و با مقایسه سه شهرک در این شهر، ساختار فیزیکی، ویژگی‌های شهری، زیرساخت‌ها و خدمات عمومی این سکونت‌گاه‌ها را توصیف می‌نماید. دینا ممدوح ناصر<sup>۲</sup> و هانا جیل الساید در دسامبر ۲۰۱۸ در پژوهشی با عنوان از سکونت‌گاه‌های غیررسمی تا جوامع پایدار به مسائل این گونه مسکن پرداخته و موضوع را در سه سطح اقتصادی - اجتماعی - زیست محیطی بررسی نموده است و نتیجه می‌گیرد که نقش سازمان‌های مردمی و مشارکت اجتماعی در تحولات این سکونتگاه‌ها بسیار برجسته است. آنیتا ونتر<sup>۳</sup> و همکاران در می ۲۰۱۹ در تحقیقی با عنوان ارتقاء سکونتگاه‌های غیررسمی با چشم انداز بازآفرینی اولیه در آفریقای جنوبی سعی در بررسی مشکلات و چگونگی ارتقاء این سکونتگاه‌ها داشته و نتیجه گرفته که با مشارکت عمومی جهت ارتقاء، می‌توان توانمندی اجتماعی را تقویت نمود و سلامت جسمی و روحی را بهبود بخشید و افزایش داد.

اولا احمد سعد<sup>۴</sup> و همکاران در مارس ۲۰۱۹ در مقاله‌ای با عنوان ارتقاء پایدار برای سکونتگاه غیررسمی به بحث در رابطه با چگونگی ارتقاء این جوامع پرداخته و نتیجه می‌گیرد برای صرفه جویی در منابع و بهبود کیفیت می‌بایست این سکونتگاه‌ها به جوامع پایدار تبدیل گردد و این تغییر در سه سطح اجتماعی، اقتصادی و زیست محیطی بررسی می‌گردد. چیپو موتیا مبیزی<sup>۵</sup> و همکاران در سال ۲۰۲۰ در مقاله‌ای به دسترسی و رضایت از خدمات اساسی در سکونتگاه‌های غیررسمی پرداخته و نتیجه می‌گیرند که رضایت از خدمات اساسی در این سکونتگاه‌ها متفاوت و تحت تاثیر عوامل مرتبط به خدمات بوده و مداخلات با هدف بهبود کیفیت خدمات اساسی در رسیدن به توسعه پایدار ضروری است. جعفری و همکاران در سال ۱۳۹۶ در تحقیقی با عنوان ارتقاء کیفیت زندگی در سکونت‌گاه‌های غیررسمی مبتنی بر سرمایه اجتماعی (نمونه موردی دیزج همدان) به بررسی نقش سرمایه اجتماعی در جهت ارتقاء این گونه سکونت‌گاه‌ها پرداخته و نتایج آن بیانگر این مطلب است که محل مورد مطالعه در جایگاه مطلوبی قرار نگرفته و استراتژی‌های استخراج شده با توجه به عوامل درونی و بیرونی برای پژوهش مزبور تدافعی است. محمدی دوست و همکاران در پاییز ۱۳۹۷ در پژوهشی با عنوان ارزیابی نقش مدیریت شهری در توانمندسازی سکونت‌گاه‌های فقیرنشین با تاکید بر خواسته‌های ساکنین (مطالعه موردی محله زینبیه شهر اصفهان) به بحث توانمندسازی این گونه سکونت‌گاه‌ها و مدیریت شهری پرداخته و نتیجه می‌گیرد که بین مولفه‌های توانمندسازی که شامل اقتصادی، کالبدی، اجتماعی است با مولفه‌های مدیریتی همبستگی معناداری برقرار می‌باشد و مولفه‌های مدیریتی - حقوقی بیشترین اثر و مولفه

Waleed Alzamil ۲۰۱۷<sup>۱</sup>

Dina Mamdouh Nassar ۲۰۱۸<sup>۲</sup>

Anita Venter ۲۰۱۹<sup>۳</sup>

ola Ahmad Saad ۲۰۱۹<sup>۴</sup>

Chipo Mutymbizi, ۲۰۲۰<sup>۵</sup>

اقتصادی کمترین اثر بر توانمندسازی را دارد. مسنجزی و اسدی عزیزآبادی در بهار ۱۳۹۸ در مقاله‌ای با عنوان بازآفرینی سکونت گاههای غیررسمی در حاشیه شهرها با تأکید بر برنامه ریزی استراتژیک کمی (محلله هادی آباد شهر قزوین) به بررسی مشکلات و چالشهای سکونت گاههای غیررسمی پرداخته و نتیجه می‌گیرد که راهبردهای بازآفرینی اقتصادی، اجتماعی، محیطی و کالبدی می‌تواند در ارتقاء کیفیت زندگی محله مؤثر باشد و با تعریف معابر به سهولت رفت و آمد کمک نمود. پور محمدی و همکاران در پاییز ۱۳۹۹ باز آفرینی پایدار سکونتگاه‌های فرودست شهری بارهیاقت نوین آینده نگاری در شهر سنندج را مورد پژوهش قرار داده و با ارائه سناریوهای مختلف نتیجه می‌گیرند که جهت بازآفرینی پایدار باید با هدف گذاری و ندوین سیاستهای کارآمد تلاش شود که وضعیت مطلوب در سناریوها در آینده تحقق پیدا کند و جلوی وضعیتهای نامطلوب و بحرانی گرفته شود

### مبانی نظری

با صنعتی شدن شهرها و فراهم بودن زمین‌های اشتغال در شهرهای بزرگ در همه جا، جمعیت از مناطق روستایی کنده می‌شد و در مناطق شهری اسکان می‌یافت. در حرکت سریع جمعیت روستایی به شهرها که با فقر اقتصادی مهاجران توأم بوده همه مهاجران قادر به سکنی گزینی در محدوده قانونی شهر نبودند؛ لذا مکان‌هایی را متناسب با درآمد خود انتخاب می‌کردند که دارای پایین‌ترین سطح استاندارد از لحاظ زندگی بودند (شکوئی، ۱۳۷۳: ۱۷۰). در چنین روندی، شهرها به ویژه شهرهای میلیونی کشورهای در حال توسعه به شکل غم انگیزی مکان تمرکز فقر شده، با گذشت زمان، تعدادی از فقرا به حاشیه شهرها رانده می‌شوند که در آنجا نیز با مشکلات جدیدی برخاسته از شرایط محلی روبرو می‌شوند (Hall & Ulrich, ۲۰۰۰: ۱۴) مانوئل کاستل در کتاب مساله شهری، درباره گروه‌های حاشیه‌ای در شهرهای در حال توسعه می‌گوید: شهرنشینی با آهنگ شتابنده‌ای گسترش می‌یابد و به رغم ناکافی بودن امکانات اشتغال برای مهاجران، امکانات و تسهیلات زیربنایی و اجتماعی شهری نیز متناسب با افزایش جمعیت شهرها تامین نمی‌شود و در اثر کمبود تسهیلات زیربنایی، اجتماعی و فیزیکی سکونتگاه‌های نامتعارف ایجاد شده و آنها از روند متعارف شهرنشینی و استانداردهای زندگی باز می‌مانند. (Castells, M; ۱۹۷۷: ۴۲) سکونتگاه‌های غیررسمی محصول توزیع ناعادلانه قدرت، ثروت و خدمات در سطوح ملی و منطقه‌ای است. این امر در کشورهای جهان سوم وضعیت حادثتری نسبت به کشورهای پیشرفته به وجود آورده و در نتیجه این سکونتگاه‌ها در ایجاد مسکن، اشتغال، آموزش و بهداشت وضعیت ناگواری را بر شهر اصلی تحمیل نموده‌اند. (Gilbert, A; ۱۹۹۴: ۶۸) جان ابوت در کتاب خود تحت عنوان «ارتقاء سکونتگاه‌های غیررسمی جهت تلفیق آنها با شهر رسمی» با بیان اینکه ناهماهنگی‌های فرهنگی، تفاوت در شیوه‌ی زندگی حاشیه‌نشینان شهرنشین، پایین بودن سطح سواد، تغییر ماهیت حرفه و زندگی حاشیه‌نشینان در شهر شده و افزایش ناهمگنی‌های اجتماعی سبب افزایش بزهکاری و تفاوت آنها با شهر اصلی می‌شود، این وضعیت آنها را از تبدیل به نقطه شهری و هویت یابی زندگی شهری بازداشته است (Abbott, J; ۲۰۰۰: ۱۸). محدوده‌هایی که به موجب طرحهای مصوب احیاء، بهسازی و نوسازی مشمول برنامه‌های ساماندهی می‌باشد شامل بافت‌های ناکارآمد

میانی، سکونتگاههای غیررسمی، محدوده های تاریخی، پهنه های شهری با پیشینه روستایی و پهنه های با کاربری ناسازگار شهری می باشد.

( جدول شماره ۱) مسائل ومشکلات بافت های

نابسامان و ناکار آمد

مسائل و مشکلات	بعد
- ناپایداری ابنیه در برابر مخاطرات طبیعی	کالبدی
- تراکم بالا	
- ناهنجاری بصری	
- ریزدانی دسترسی نامطلوب	
- کمبود خدمات (آموزشی، فرهنگی، بهداشتی و درمانی، فضای سبز، فضای تفریحی و فراغتی)	خدماتی
- کمبود و ناکارآمدی تأسیسات و تجهیزات شهری	
- فضای سبز ناکافی	زیست محیطی
- آلودگی محیطی (آب، خاک و صوتی)	
- بهداشت پایین	اجتماعی- فرهنگی
- جرم، بزهکاری و جنایت بالا	
- بالا بودن نرخ مهاجرت	
- بالا بودن میزان ساکنان مستأجر	اقتصادی
- استطاعت مالی پایین	
- تمایل اندک برای سرمایه گذاری	مدیریتی
- مسائل مربوط به اسناد ثبتی و ارث	
- ساخت و سازهای غیرمجاز و نداشتن پایان کار	
- ناکارآمدی طرح ها، برنامه ها، شیوه ها و روش های اجرایی	
- ضعف همکاری نهادهای ذیربط	

ماخذ:

(باباخانی و

همکاران، ۱۱۷: ۱۳۹۴)

(جدول شماره ۲) دیدگاه های مختلف و شاخص های شکل گیری محلات نابسامان شهری

منابع	معیارهای شکل گیری محله های نابسامان شهری	.
پیران، ۱۳۷۰؛ شیبک، ۱۳۸۳؛ پیران، ۱۳۷۳؛ شکوئی، ۱۳۸۵.	بهره کشی از طبقات پایین تجمع ثروت و قدرت در یک شهر	اقتصاد سیاسی
شکوئی، ۱۳۷۲، زاهد زاهدانی، ۱۳۶۹، ممتاز، ۱۳۸۸، جواهری پور، ۱۳۸۲، هیراسکار، ۱۳۸۶	تغییر در نحوه ی استفاده از زمین کمبود مسکن و عدم تعمیر و نگهداری آن ها مهاجرت کارگران روستایی به شهر	اکولوژیک
شیخی، ۱۳۸۰، ربانی، ۱۳۸۹، هیراسکار، ۱۳۸۸	عدم سرمایه گذاری به منظور توسعه ی اشتغال مهاجرت روستاییان به شهرها	دوره ی تسلسل فقر و حاشیه نشینی

<p>ایراندوست، ۱۳۸۹؛ شکوئی، ۱۳۸۵؛ پیران، ۱۳۷۰؛ پیران، ۱۳۸۴.</p>	<p>شکاف زیادی فقیر و غنی در شهر به دلیل ضعف نظام نامتعادل سرمایه داری سطح پایین دستمزدهای کارگران اراده ی سرمایه گذاری برای مقابله با گرایش فزاینده ی کاهش مصرف در اقتصاد سرمایه داری کاهش سرمایه گذاری در تجهیزات</p>	<p>رادیکال</p>
<p>شکوئی، ۱۳۸۵؛ حاج یوسفی، ۱۳۸۲؛ ایراندوست، ۱۳۸۹؛ ایراندوست و صرافی، ۱۳۸۶؛ پیران، ۱۳۷۳؛ فرخلو، ۱۳۸۸</p>	<p>جمعیت زیاد خانواده های فقیرنشین بی انگیزگی، بی‌نظمی اجتماعی در میان فقیران مهاجران نو رسیده به منظور یافتن شغل گسترش شکاف فقر و عوامل کلان اقتصادی نبود نظارت و کار در جامعه سنتی</p>	<p>لیبرال</p>
<p>UN- HABITAT, ۲۰۰۳ UNHABITAT, ۲۰۰۷</p>	<p>دیدگاه استعماری نسبت و سلب مالکیت مشکل قوانین سبب به حاشیه راندن اقتصاد هزینه ی فراوان رسمی کردن</p>	<p>لیبرال جدید</p>
<p>شیخی، ۱۳۸۰، صرافی، ۱۳۸۲.</p>	<p>عدم برآورده شدن نیاز اجتماعی مهاجرت روستاییان به شهرها عدم امکان تامین مسکن فقرای شهری ناکارآمدی بازارهای رسمی زمین و مسکن</p>	<p>نیازهای اساسی</p>
<p>ازکیا، ۱۳۸۸؛ شیبک، ۱۳۸۳؛ پیران، ۱۳۷۳؛ شکوئی، ۱۳۸۵.</p>	<p>وابستگی مرکز به پیرامون افزایش شهرنشینی و رشد شهرها</p>	<p>وابستگی</p>

مأخذ: (ایراندوست و همکاران، ۱۳۹۳: ۴)

رفاه شهری از جمله مفاهیمی است که در طول سال‌های اخیر به صورت جدی مورد علاقه برنامه ریزان شهری، جامعه شناسان، اقتصاددانان و اندیشمندان سایر رشته‌های مرتبط با توسعه قرار گرفته است. رفاه، مرحله تشکیل و انسجام جوامع نیست، بلکه مرحله رشد و بالندگی و یا به تعبیری عامتر ویژگیهای توسعه یک جامعه، ملت و یا کشور است. تأمین نیازهای شهروندان یکی از مهمترین پیشنیازهای دوام و قوام شهرها بوده و بدون تأمین نیازهای اساسی مردم شامل امنیت، غذا، پوشاک و مسکن و نیازهای اساسی جدید (افزایش رفاه مادی، تغذیه بهتر، آموزش بیشتر، حداکثر ایمنی، گذران اوقات فراغت، بهداشت روانی بالاتر و وفاق اجتماعی) انسجام و همبستگی خود را از دست خواهد داد (موسوی و محمدی، ۲: ۱۳۸۸). رفاه اجتماعی مجموعه شرایط و کیفیتهایی است که نیازهای فردی- جسمی و روانی- و اجتماعی آحاد جامعه را در حد قابل توجه تأمین کرده و همه مردم از زندگی در آن شرایط احساس امنیت زیستی، اجتماعی، اقتصادی و سیاسی داشته باشند (هزار جریبی و صفری شالی،

(۱۳۹۱: ۱۶). رفاه مفهومی چند بعدی است که به مولفه ها، نیازها (آنچه مردم باید داشته باشند)، منافع (آنچه برای مردم خوب و سودمند است) و خواسته ها (آنچه مردم برای خود انتخاب می‌کنند) دلالت دارد (شیانی، ۱۳۸۱: ۴). در حوزه های شهری، رفاه متضمن برخورداری هر چه بیشتر شهروندان، به ویژه اقشار محروم و آسیب پذیر و کم درآمد از خدمات مناسب رفاهی، حمل و نقل، فضای سبز، هوای پاک، امکانات تفریحی و جزء آن است. رفاه و بهزیستی شهروندی محور تمرکز کیفیت زندگی و سلامت از اجزاء اصلی رفاه است؛ این مفهوم یک اصطلاح گسترده است که توسط عموم مردم و در میان سیاستگذاران استفاده میشود. اصطلاح کیفیت زندگی برای ارزیابی رفاه افراد و جوامع، با تمرکز بر ابعاد جداگانه های از رفاه، مانند درآمد، ثروت و اشتغال، محیط ساخته، سلامت جسمی و روانی، آموزش جمعی، ابعاد اجتماعی چون: تعلق اجتماعی و ... استفاده می-شود (URBAN-NEXUS, ۲۰۱۲).

مهمترین عوامل دستیابی به رفاه شهری برنامه ریزی و مدیریت موثر شهری، مهمترین عامل در رفاه شهری دانسته شده است. سیاستهای تمرکززدایی، دومین عامل مهم در ارتقاء رفاه شهری به شمار می‌رود. سیستمی که فرصتهای برابر برای همگان به ویژه آنهایی که آسیب پذیرترند. را تضمین می‌کند، سومین عامل موثر و مهم در رفاه شهرهاست. هر چه شهر مساوات طلب باشد، مرفه تر خواهد بود. سیاستهایی که مشارکت جامعه مدنی و رویکردهای مشارکتی شهری را ترویج میکنند، از طرف کارشناسان محلی به عنوان چهارمین عامل افزایش رفاه شهری شناخته شده اند. سیستمی که تضمین نماید که مقامات محلی از طریق انتخابات منصوب شده اند از طرف کارشناسان محلی، به عنوان پنجمین عامل سیاستی مهمی ارزیابی شده است که رفاه شهر را افزایش می‌دهد (برنامه اسکان بشر سازمان ملل متحد، ۱۳۹۴). نظریه رفاه ابزاری است تا به کمک آن مفاهیم و اصول ناظر بر طراحی و اجرای سیاستهای اجتماعی را بشناسیم و چگونگی تأثیر این سیاستها را بر بهروزی افراد و جامعه دریابیم (هزار جریبی و صفری شالی، ۱۳۹۱). نظریه های مربوط به رفاه، مطابق با تقسیم بندی عام در جامعه شناسی، عمدتاً به دو نوع نگرش «جمع گرایی» و «فردگرایی» قابل تقسیم است. هدف نظریه رفاه اجتماعی (انتخاب اجتماعی) فراهم ساختن منطق هنجاری برای تصمیم گیریهای اجتماعی در زمانی است که افراد عضو جامعه عقاید متفاوتی درباره منافع در گزینه های موجود دارند. هرگونه تصمیم اجتماعی یا فردی را میتوان تعامل ترجیحات یا علائق تصمیم گیرنده های در نظر گرفت که طیفی از تصمیمات بدیل در دسترس او قرار دارد که مجموعه فرصت خوانده می‌شود. این مجموعه به خاطر تغییرات در دارایی یا فناوری اجتماع از دوره های به دوره های دیگر تغییر می‌کند (عباسیان و همکاران، ۱۳۹۶: ۷۱-۳۹).

### نظریه های رفاه

در جدول زیر تعدادی از نظریات رفاه ارائه می گردد:

#### (جدول)

#### شماره ۳) نظریه های رفاه

رفاه اجتماعی چیزی بیش از مجموع رفاه فردی نیست. برای بنام رفاه اجتماعی= بهره مندی اجتماعی= حداکثر خیر و خوشبختی برای حداکثر آحاد مردم بود.	جرمی بنام
---	-----------

<p>از برجسته‌ترین نمایندگان آموزه لیبرالی فایده‌گرایی (مطلوبیت‌گرایی) است. آموزه‌های که معیار در حوزه‌های اخلاق، سیاست و اقتصاد را در فایده می‌داند. هدف کنش انسانی باید بیشترین حد سعادت و سودمندی برای بزرگترین تعداد ممکن از افراد جامعه باشد. فایده و سود مبنای همه فضیلت‌هاست. باید به هر کس آنچه سزاوار اوست، داد. به نظر میل هر فردی با فایده‌های که می‌سازد، اساساً کل فایده اجتماعی و از طریق آن عدالت اجتماعی را افزایش می‌دهد. سعادت هر فرد بایست به اندازه سعادت هر فرد دیگر مدنظر قرار گیرد.</p>	<p>استوارت میل</p>
<p>به گفته پارتو جامعه‌ای که قادر باشد دست کم وضع زندگی یکی از آحاد خود را بهتر سازد، مشروط بر آنکه وضع هیچ کس را بر اثر این کار بدتر نکند، میتواند به عنوان جامعه‌ای که در جریان بهبود شرایط رفاهی خویش است، توصیف شود. چون کل رفاه جامعه برابر با مجموع رفاه تک تک افراد جامعه است کاهش یا افزایش رفاه عمومی جامعه میتواند سطح توزیع عادلانه منابع را به یک نسبت تغییر دهد.</p>	<p>پارتو</p>
<p>در اندیشه گیدنز، مسأله راه سوم و سوسیال دموکراسی، نظریه ساختاریندی، دوگانگی ساخت، مدرنیته و جهانی شدن از همه مهمتر است. او در جهانی که اندیشه‌های چپ و راست دچار زوال و خمودگی شده است، راه سومی را پیشنهاد می‌دهد و معتقد است کشورها در این مسیر باید مسائل جدیدی را مورد توجه قرار دهند. سوسیال دموکراسی اصلی‌ترین مدافع ایدئولوژیکی دولت رفاه است. این ایدئولوژی آمیزه‌ای از دو چشمانداز ایدئولوژیکی لیبرالیسم اجتماعی و سوسیال دموکراتیک است. گیدنز ترویج یک جامعه مدنی فعال را از بخشهای اصلی سیاست راه سوم به شمار می‌آورد.</p>	<p>آنتونی گیدنز</p>
<p>راولز مقوله رفاه را از معیار کارایی دور کرده و به حوزه‌های عدالت و اخلاق باز می‌گرداند؛ هر چند او نیز ارائه توصیفی بهره‌مندانه از عدالت و اخلاق را مردود می‌شمارد. برای راولز جامعه‌ای که توزیع منابع در آن عادلانه باشد، وضعیت رفاهی بهتری نسبت به جامعه‌ای دارد که منابع آن به شکل عادلانه توزیع نمیشود و توزیع عادلانه به این معناست که توزیع برای محرومترین افراد مطلوب باشد. بدین ترتیب، رفاه اجتماعی مستلزم حذف نابرابریهای غیرعادلانه است، نه حذف نابرابری. نابرابری زمانی عادلانه است که وضعیت هر فرد را در جامعه بهتر سازد. نظریه رالز حداکثر کردن رفاه اجتماعی به معنای بیشینه کردن تابع مطلوبیت فقیرترین فرد است، در واقع سطح رفاه اجتماعی، برابر با سطح مطلوبیت یا رفاه فقیرترین فرد جامعه دانسته می‌شود.</p>	<p>جان راولز</p>
<p>آمارتیاسن از تعریف بنام از رفاه اجتماعی انتقاد کرده است. از نظر او افراد فقط به دنبال مطلوبیت نیستند. به عبارت دیگر رفاه یک وضعیت چندبعدی است که سطح مصرف کالاها فقط یک بعد آن را تشکیل می‌دهد. بعد مهم دیگر، نحوه آزادی افراد است. هر فرد باید دارای آزادی انتخاب باشد. سن کتابی را تحت عنوان «توسعه مثابه آزادی» منتشر کرد که سهم</p>	<p>آمارتیاسن</p>



<p>بسزایی در بسط مسایل بنیادی در اقتصاد رفاه دارد. او با ترکیب ابزارهای اقتصادی و فلسفی، بعد اخلاقی بحث مسایل حیاتی اقتصاد را زنده کرد (سن، ۱۳۸۱: ۸). سن با رویکرد قابلیت‌ی به بحث آزادی می‌پردازد. به این معنی که قابلیت یا در واقع توانمندی است که آزادی را برای افراد فراهم می‌کند. آمارتیاسن آزادی را از دو دیدگاه مورد بحث قرار می‌دهد: آزادی به عنوان ابزار توسعه و آزادی به عنوان هدف توسعه. رفاه اجتماعی در تابع رفاه آمارتیاسن به معیار «قابلیت» بستگی دارد. قابلیت در انتخاب نوعی از زندگی است که هر فرد بر آن ارج می‌نهد.</p>	
--	--

مأخذ: پژوهشگر (خلاصه نظریه‌ها)

### دیدگاه‌های موجود در سنجش فقر و رفاه

الف) دیدگاه کمی: این دیدگاه از آمار و اعداد برای نشان دادن فقر و موقعیت فقیران استفاده می‌کند. استفاده از مقیاس خط فقر را برای سنجش فقر مناسب میدانند. سنجش گسترده و شدت فقر (میزان فاصله درآمد تا خط فقر)

ب) دیدگاه کیفی: پرداختن به تجزیه و تحلیل کیفی فرایندهایی که زمینه ساز فقر است- مطالعه گروههای هدف و مشخص کردن تعداد خانوارها در هر رده درآمدی- مشخص کردن برداشت مردم از فقر، در خطر بودن حقوق و مزایایی که به آنها تعلق می‌گیرد.

ج) دیدگاه ترکیبی و منسجم: طرفداران این دیدگاه محاسبات کمی و کیفی را مکمل یکدیگر می‌پندارند. محاسبات کمی همراه با معرفهای اجتماعی از جمله شاخصهای تندرستی و بیماری، سطح تعلیم و تربیت، درآمد و هزینه‌ها.

مطالعه توزیع جغرافیایی فقر و شدت آن را لازم میدانند تا منابع را به نیازمندترین‌ها برسانند و از این طریق، اولویت و تقدم و تأخر را مشخص کند (هزارجریبی و صفری شالی، ۱۳۹۱: ۳۷۸-۳۷۷). محمد لشکری در سال (۱۳۷۶) در مقاله «شاخصهای رفاه اجتماعی»، شاخصهای رفاه را به دو گروه شاخصهای کمی و کیفی تقسیم بندی کرده و در معرفی شاخصهای کمی رفاه اجتماعی به متغیرهای نظیر: اشتغال کامل، تولید (درآمد) سرانه، امید به زندگی در بدو تولد، نرخ باسوادی، هزینه‌های بهداشت و درمان و ... اشاره میکند و با تأکید بر نقش «توزیع درآمد در رفاه اجتماعی»، محاسبات بکار رفته در منحنی لورنز را روش مناسبی برای توضیح وضعیت رفاهی جامعه معرفی میکند. وی همچنین در خصوص شاخصهای کیفی رفاه اجتماعی نیز بدون ارائه مبانی نظری خاصی، متغیرهایی مثل آزادی انتخاب، آرمانها و آرزوها، اراده سیاسی، عزت نفس، ثبات و امنیت را پیشنهاد مینماید (سام آرام و محبوبی، ۱۳۹۳: ۳۴-۱). برای سنجش رفاه مانند اغلب مفاهیم دیگر نیاز به تعیین شاخصهایی است که هر کدام جنبه‌های از رفاه را مورد ارزیابی قرار دهد. اصولاً در ارزشیابی میزان رفاه اجتماعی یک جامعه، اولویت با شاخصهایی است که بر واقعیت اجتماعی منطبق و به سهولت قابل بررسی و اندازه‌گیری باشند (فیضزاده و مدنی، ۱۳۷۹: ۲۱۷). زمانی شاخصها میتوانند بیانگر واقعیت‌های موجود باشند که وضعیت‌های خاص اقتصادی، اجتماعی و فرهنگی آن جامعه را در نظر بگیرند، به همین جهت در مراحل اولیه برای تهیه شاخصهای رفاه اجتماعی هر کشور یا منطقه، مجموعه‌ی گسترده‌ای از شاخصها

مورد بررسی قرار میگیرند تا از بین آنها شاخصهایی که بیشتر متناسب با شرایط اقتصادی، اجتماعی و فرهنگی آن منطقه هستند انتخاب شوند (زاهدی اصل، ۱۳۸۱: ۱۱۴). معیارهای رفاه اجتماعی به کار گرفته شده از سوی سازمان همکاری و توسعه اقتصادی در ۱۰ زمینه خلاصه میشود:

۱) آموزش و یادگیری (۲ بهداشت (۳ اشتغال (۴ اوقات فراغت (۵ موقیت اقتصادی فرد (۶ محیط فیزیکی زیست (۷ محیط و روابط اجتماعی (۸ امنیت فردی و اجتماعی (۹ مشارکت (۱۰ فرصتهای اجتماعی. لازم به ذکر است که کاربرد این شاخصها عموماً برای مقایسه سطح رفاه دو گروه یا دو جامعه یا مقایسه با حالتی ایده آلی میباشد. زمانی که دو گروه را مقایسه میکنیم اگر قبول کنیم که امکانات رفاهی از سوی جامعه برای افراد فراهم میشود و حق ملت است، بحث عدالت به میان میآید. به عبارت دیگر، میتوان گفت با استفاده از شاخصهای رفاهی نه تنها میتوان سطح رفاه را سنجید بلکه همزمان میتوان دربارهی نابرابری و بی عدالتی نیز اظهار نظر کرد (زاهدی مازندرانی، ۱۳۸۶: ۲۵۱). از سویی دیگر، بر اساس نظریه ی اخلاقی دولت که توسط هگل مطرح شده، وظیفه ی اخلاقی دولت، حفظ منافع همه ی شهروندان جامعه با در نظر داشتن عدالت بویژه عدالت اجتماعی است؛ که این امر موجب میل به پایداری احساس امنیت و رفاه در ذهن افراد جامعه میشود (یزدانی، ۱۳۸۳: ۳۴)،

#### شاخصهای عملیاتی رفاه شهری

ارتباط ساختاری و بنیادی رفاه شهری با مقوله های اقتصادی، اجتماعی و سیاسی باعث شده که دولتمردان، مدیران و برنامه ریزان شهری درصدد گسترش ابعاد مفهومی آن باشند. برای شناسایی شاخص های عملیاتی رفاه شهری نظرات متعددی از جمله تولید ناخالص داخلی، شاخص توسعه انسانی، شاخص فقر انسانی، شاخص سیاره خوشبخت، شاخصهای کیفیت زندگی، شاخص پیشرفت واقعی، شاخص توسعه شهری، شاخص رفاه ملی، شاخصهای زندگی، شاخص چنبدبعدی رفاه اجتماعی، شاخص رفاه لگاتوم و غیره ارائه شده که در مجموع می توان براساس ابعاد اقتصادی، اجتماعی فرهنگی، کالبدی فضایی، زیست محیطی و مدیریتی و زیر شاخه های آنها\_\_دسته بندی کرد.

#### روش پژوهش

پژوهش حاضر به لحاظ موضوعی از نوع تحقیقات کاربردی است و از لحاظ ماهیت روش شناسی در چارچوب روشهای توصیفی- تحلیلی قرار میگیرد و جهت گردآوری داده ها از روش اسنادی و میدانی مبتنی بر مشاهده و پرسشنامه استفاده شده است. روایی به صورت بررسی ظاهری شاخص ها و تناسب گویه ها با شاخص ها توسط نویسندگان مقاله و برای پایایی آن با استفاده از آلفای کرونباخ تایید شده است. جامعه آماری پژوهش بر اساس جمعیت محدوده مورد مطالعه ۱۶۴۸۵۰ نفر میباشد که با استفاده از فرمول کوکران تعداد ۳۸۲ پرسشنامه آماده و به عنوان جامعه نمونه انتخاب گردید. پرسشنامه مورد اشاره در بخش اول به ویژگیهای شخصی و بخش دوم به سنجش متغیرهای رفاه شهری پرداخته است. برای سنجش پذیر نمودن شاخصهای شناسایی، با استفاده از پرسشنامه خبرگان که شامل ۳۰ نفر از اساتید و کارشناسان جغرافیا و برنامه ریزی شهری، شهرسازی و عمران بوده اند، اقدام به وزن دهی نماگرها شده است و نماگرهایی که میانگین آنها بیشتر از حد استاندارد (۳) بوده اند مورد سنجش قرار گرفته اند (جدول

شماره ۲). بر اساس مطالب یاد شده و مطالعات صورت گرفته، رفاه شهری در قالب پنج شاخص اقصادی، اجتماعی و فرهنگی، کالبدی فضایی، محیطی و مدیریتی و در ۵۱ نماگر زیر مجموعه ارزیابی شده است. در راستای تحلیل داده ها از تکنیکهای آماری استفاده شده است.

(جدول شماره ۴) میانگین نماگرهای مداخله در محلات هدف

شاخص	گویه	خیلی زیاد	زیاد	متوسط	کم	خیلی کم	میانگین
کالبدی	وضعیت دسترسی و نفوذپذیری	۲۲	۸	۰	۰	۰	۴/۷
	شکل و سیمای بافت	۲۰	۱۰	۰	۰	۰	۴/۶
	دسترسی به خدمات شهری	۲۲	۸	۰	۰	۰	۴/۷
	انسجام و استحکام سازه ها	۱۲	۱۶	۰	۰	۰	۴/۳
	وضعیت زیرساختها (تاسیسات و تجهیزات)	۱۰	۱۸	۰	۰	۰	۴/۳
کارکردی	کاربریهای ناسازگار و نامتعارف	۱۲	۱۴	۱	۰	۰	۴/۳
	واحدهای متروکه و خالی	۱۸	۱۲	۰	۰	۰	۴/۶
	سرانه پایین خدمات شهری	۱۴	۱۶	۰	۰	۰	۴/۵
	ناکارآمدی عملکردی	۱۰	۱۸	۱	۰	۰	۴/۳

مسکن	کیفیت مسکن	۱۶	۱۴	۰	۰	۰	۴/۵
	قدمت	۱۶	۱۲	۰	۰	۰	۴/۶
	مساحت (ریزدانگی)	۲۴	۴	۰	۰	۰	۴/۷
	اسکلت و مصالح بنا	۲۴	۴	۰	۰	۰	۴/۷
	دسترسی به عرض معبر مناسب	۱۴	۸	۰	۰	۰	۴/۲
	آسایش و آرامش	۱۶	۱۴	۰	۰	۰	۴/۵
	ایمنی و امنیت	۲۲	۸	۰	۰	۰	۴/۷
	برخورداري از امکانات و تسهیلات	۲۰	۱۰	۰	۰	۰	۴/۷
حقوقی	وضعیت مالکیت (مشاع، ورثه ای و ...)	۱۴	۱۶	۰	۰	۰	۴/۵
	فقدان سند مالکیت (قولنامه، تصرفی، اوقاف و ...)	۲۲	۸	۰	۰	۰	۴/۷
مدیریتی- نهادی	وضعیت کارایی و اثربخشی مدیریت شهری	۲	۱۰	۱۱	۶	۲	۳/۱
	وضعیت مشارکت مردم در برنامه های مدیریت شهری	۴	۴	۸	۱۰	۴	۲/۸
	وضعیت نهادهای مردمی و داوطلبانه	۱۲	۸	۶	۴	۰	۳/۹
اقتصادی	وضعیت درآمد	۱۴	۱۶	۰	۲	۰	۴/۵
	اشتغال	۶	۱۲	۱۰	۰	۰	۳/۷
	ناتوانی مالی	۱۲	۱۶	۲	۰	۰	۴/۳
	نسبت استیجاری	۲	۴	۱۲	۸	۴	۲/۷۳
	فقر و محرومیت ساکنین	۲۲	۸	۰	۰	۰	۴/۷
اجتماعی	آسیب های اجتماعی (اعتیاد، جرایم، خودکشی و طلاق ...)	۲۴	۶	۰	۰	۰	۴/۸
	تحصیلات	۶	۸	۱۰	۶	۰	۳/۵
	تراکم جمعیت	۸	۱۲	۸	۲	۰	۳/۹

۲/۶	۴	۱۲	۸	۴	۲	بعد خانوار
۴/۶	۰	۰	۰	۱۲	۱۸	ساکنین غیربومی و عدم احساس تعالق به مکان
۳/۳	۴	۶	۴	۱۰	۶	نزدیکی حرایم گسل، مسیل و ...
۲/۴	۶	۱۴	۴	۴	۲	توپوگرافی و شیب
۳/۸	۲	۲	۶	۱۰	۱۰	آلودگی (هوا، خاک، آب، صوتی و ...)
۴/۰	۰	۱	۳	۱۲	۱۰	وضعیت سیستم فاضلاب و تصفیه خانه
۴/۵	۰	۰	۰	۱۴	۱۶	وضعیت بهداشتی
۳/۷	۰	۲	۴	۱۰	۸	وضعیت جمع آوری زباله . نظافت

### محیط شناسی پژوهش

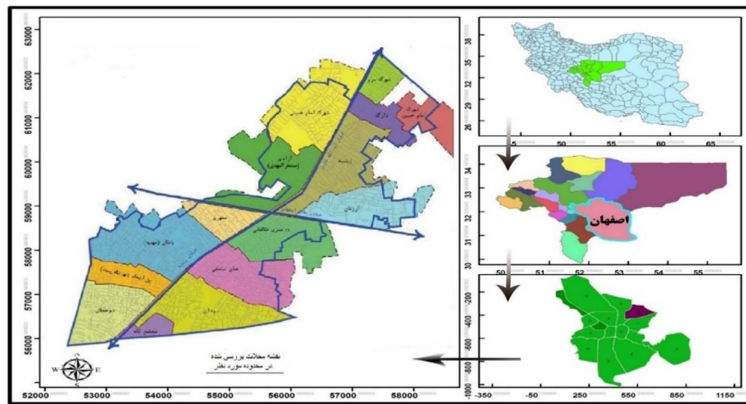
محدوده مورد پژوهش منطقه ۱۴ شهر اصفهان که در سمت شمال شرق این کلان شهر قرار دارد و این انتخاب به علت بافت های نابسامان در بخش‌هایی از این منطقه است. سابقه سکونتگاه غیر رسمی در اصفهان، همزمان با شکل‌گیری صنایع نساجی (ریسندگی و بافندگی) در اواسط دوره پهلوی اول شروع و در موج دوم با توسعه صنایع و تشدید نیاز به کارگران صنعتی به ویژه بعد از پایه گذاری صنعت ذوب آهن در سال ۱۳۴۶ در مجاورت اصفهان، حاشیه نشینی رو به افزایش گذاشت. موج سوم حاشیه نشینی همزمان با جنگ تحمیلی شروع شد. در دهه ۸۰ بحران خشکسالی از عوامل تشدیدکننده حاشیه نشینی در اصفهان است. این موضوع منجر به مهاجرت تعداد زیادی از مردم روستاهای این مناطق به مناطق حاشیه شهر اصفهان شد ( زنگی آبادی، ضربابی و خوب آیند، ۱۳۸۴، ۱۷۹، ۱۹۲- ) این محدوده از ۱۲ محله با وسعتی به مساحت ۱۹۳۸ هکتار و با جمعیتی معادل ۱۶۴۸۵۰ نفر، تشکیل شده است که پنج محله دارک، ارزنان، زینبیه، سودان و باطان از جمله روستاهای پیرامون شهر اصفهان بوده اند که طی دهه‌های گذشته در محدوده شهری قرار گرفته اند. محلات پل اتحاد و دوظفان نیز همزمان با روستاهای سودان جی و باطان و در پیرامون آنها شکل گرفته اند. چهار محله شهرک سرو، شهرک امام خمینی، شهرک امام حسین و مجتمع مسکونی لاله با برنامه ریزی و طراحی قبلی شکل گرفته اند. چهار محله شهرک آزادی و منتظرالمهدی، مطهری، ۱۶ متری طالقانی و عمان سامانی در طول دهه های گذشته به صورت خودرو توسعه یافته اند.

(جدول شماره ۵) مشخصات جمعیتی

### منطقه ۱۴ شهر اصفهان

منطقه ۱۴	جمعیت کل		تعداد خانوار		مرد (نفر)		زن (نفر)		میانگین سنی	مهاجر وارد شده	
	شاهپسند	دوظفان	سودان	عمان سامانی	باتون	الهید	منتظر المهدی	ارزنان			
۱۶۴۸۵۰	۱۶۴۸۵۰	۴۶۷۲۲	۸۵۵۷۳	۸۲۱۵۰	۲۷/۷	۸۶۹۳					
محلات محدود	شاهپسند	دوظفان	سودان	عمان سامانی	باتون	الهید	منتظر المهدی	ارزنان	شهرک امام حسین (دارک)	شهرک امام خمینی	حصه شمالی
۱۵۱۹۳	۱۴۸۴۹	۱۸۵۱۴	۲۸۲۱۰	۲۵۰۱۳	۱۳۵۱۸	۶۹۲۹	۲۲۶۷۸	۱۱۳۸۲	۱۵۸۱۰	۶۳۷۵	
تراکم	۱۶۵	۲۳۷	۱۹۸	۲۴۱	۱۸۷	۹۵	۱۵۴	۲۳۱	۲۰۵	۱۹۶	

مآخذ: مرکز آمار ایران ۱۳۹۵ و شناسنامه فرهنگی، اجتماعی محلات اصفهان، ۱۳۹۵



شکل شماره ۱- نقشه منطقه ۱۴ محله های آن در شهر اصفهان

یافته ها

**وضعیت شاخص اقتصادی محلات**

شاخص اقتصادی دارای دو بعد اشتغال و شرایط اقتصادی و بعد مسکن بوده و همانطور که در جدول شماره ۶ ارائه شده است بعد اول مشتمل بر ۸ نماگر می‌باشد. بر اساس نتایج، بیشترین رضایت مربوط به نماگر افزایش قیمت زمین و مسکن با میانگین ۲/۵۴ و کمترین رضایت نیز به نماگر وضعیت سرمایه‌گذاری در محل با میانگین ۱/۸ بوده و در مجموع تمامی نماگرهای بعد اقتصادی از حد متوسط استاندارد پایین‌تر بوده‌اند که خود گویای وضعیت نابسامان و شکننده اقتصاد و پایین بودن درآمد در این محلات است.

جدول ۶- رضایت ساکنین محلات از بعد اشتغال و شرایط اقتصادی

میانگین کل	انحراف معیار	میانگین	میزان رضایتمندی					نماگرها
			بسیار زیاد	زیاد	متوسط	کم	بسیار کم	
۲/۰۷	۱	۱/۹۷	۱/۱	۵	۲۶/۵	۲۴/۳	۴۳/۱	میزان رضایت از مقدار درآمد
	۱/۰۶	۲/۰۳	۲/۸	۴/۴	۲۸/۷	۲۲/۷	۴۱/۴	وضعیت هزینه‌های زندگی در محله
	۰/۹۴	۱/۸۸	۱/۱	۳/۹	۲۰/۴	۳۰/۹	۴۳/۶	رضایت از اشتغال و فرصت‌های شغلی
	۰/۹۳	۱/۸	۱/۷	۳/۲	۱۴/۹	۳۳/۱	۴۷	وضعیت سرمایه‌گذاری در محل
	۱/۰۳	۲/۲۷	۲/۲	۸/۳	۳۱/۵	۲۹/۸	۲۸/۲	رضایت از هزینه‌های خدمات
	۱	۱/۸۱	۱/۷	۶/۱	۱۳/۸	۲۸/۷	۴۹/۷	برنامه‌های فقرزدایی
	۱/۱۸	۲/۲۹	۵/۳	۱۵/۲	۱۰	۴۱/۷	۲۷/۸	وضعیت فضای کسب و کار
	۱/۲۴	۲/۵۴	۸/۲	۱۶/۳	۲۰/۵	۳۱/۳	۲۳/۷	افزایش قیمت زمین و مسکن

مطابق جدول شماره ۷ در بعد مسکن بیشترین رضایت افراد مربوط به نماگر رضایت از وضعیت روابط همسایگی با میانگین ۲/۳۳ و کمترین رضایت نیز به نماگر بهره‌مندی از تسهیلات بانکی جهت نوسازی و بهسازی مسکن با میانگین ۱/۸۵ بوده و در مجموع تمامی نماگرهای بعد مسکن از حد متوسط استاندارد پایین‌تر بوده‌اند که خود گویای وضعیت نامناسب مسکن می‌باشد.

جدول ۷ - رضایت ساکنین در محلات مورد

مطالعه از وضعیت مسکن

میانگین کل	انحراف معیار	میانگین	میزان رضایتمندی				نماگرها	
			بسیار زیاد	زیاد	متوسط	کم		
۲/۱۱	۱/۲	۱/۹۹	۵/۵	۷/۷	۱۳/۸	۲۶	۴۷	میزان رضایت از مساحت واحد مسکونی
	۱/۰۳	۲/۱۴	۷/۱	۱۰	۳/۳	۲۸/۷	۴۰/۹	میزان رضایت از استحکام و مقاومت بنا
	۱/۰۵	۱/۸۵	۲/۲	۷/۱	۱۳/۸	۲۷/۱	۴۹/۷	میزان رضایت از بهره‌مندی از تسهیلات بانکی
	۱/۱۲	۲/۲۶	۴/۴	۷/۷	۲۹/۳	۲۷/۱	۳۱/۵	میزان رضایت از امکانات و تأسیسات واحد مسکونی
	۱/۲۲	۲/۰۳	۶/۶	۷/۱	۱۶	۲۳/۸	۴۶/۴	میزان رضایت از قیمت مسکن
	۱/۲۵	۲/۰۷	۶/۶	۱۰	۱۲/۷	۲۴/۹	۴۵/۹	میزان رضایت از اجاره بهاء مسکن
	۱/۱۲	۲/۳۳	۴/۴	۱۰/۵	۲۶/۵	۳۰/۴	۲۸/۲	میزان رضایت از وضعیت روابط همسایگی
	۱/۱۲	۲/۲۵	۴/۴	۷/۷	۲۸/۷	۲۷/۱	۳۲	میزان رضایت از آسایش و آرامش در مسکن
	۱/۰۶	۲/۱	۲/۸	۵/۵	۲۷/۱	۲۷/۱	۳۸/۷	میزان رضایت از امنیت حق تصرف مسکن

وضعیت شاخص اجتماعی و فرهنگی محلات

شاخص اجتماعی و فرهنگی در دو بعد هویت و سلامت روحی و دیگری بعد امنیت مورد بررسی قرار گرفته که بعد هویت و سلامت روحی شامل ۶ نماگر در قالب جدول شماره ۸ ارائه شده است. مشاهده می‌گردد، نماگر کاهش استرس و افسردگی از کمترین رضایت و از سوی دیگر نماگر دسترسی به فضاهای عمومی جهت تعاملات روزانه با بیشترین رضایت همراه بوده و در مجموع این بعد هویت با میانگین ۲/۱۸ از حد متوسط استاندارد پایین‌تر بوده و رضایت نسبی ساکنین را ندارد.

جدول ۸ - رضایت ساکنین محلات مورد مطالعه در

بعد هویت و سلامت روحی

میانگین کل	انحراف معیار	میانگین	میزان رضایتمندی				نماگرها	
			بسیار زیاد	زیاد	متوسط	کم		
۲/۱۸	۰/۹۳	۲/۵۳	۱/۳	۱۱/۸	۳۹/۳	۳۳/۵	۱۴/۱	دسترسی به فضاهای عمومی جهت تعاملات روزانه
	۰/۹۱	۲/۲۷	۱/۱	۵	۳۶/۵	۳۴/۲	۲۳/۲	هویت مندی و خاطره انگیزی
	۱/۰۷	۲/۰۸	۳/۳	۷/۷	۲۳/۲	۲۸/۲	۳۷/۶	خشنودی و سلامت روحی

	۰/۹۹	۲/۱۲	۰/۵	۷/۷	۲۹/۸	۲۷/۱	۳۴/۸	احساس شادمانی
	۱/۰۳	۲/۰۵	۱/۷	۶/۶	۲۵/۴	۲۷/۱	۳۹/۲	وضعیت نشاط و امید
	۰/۹۸	۲/۰۲	۱/۱	۶/۱	۲۳/۸	۳۱/۵	۳۷/۶	کاهش استرس و افسردگی

در جدول شماره ۹ بعد امنیت مشتمل بر ۷ نماگر ارائه شده و نتایج میدانی گویای آنست که نماگر وضعیت روشنایی معابر بیشترین رضایت و نماگر دسترسی به مراکز انتظامی با کمترین رضایت ساکنین همراه بوده است. در مجموع نیز میزان رضایت ساکنین به لحاظ امنیت با میانگین ۲/۳۳ از حد متوسط استاندارد کمتر است و بدین سبب ساکنین از امنیت محله خود رضایت نسبی ندارد.

جدول ۹- رضایت ساکنین محلات

مورد مطالعه از وضعیت امنیت

میانگین کل	انحراف معیار	میانگین	میزان رضایتمندی					نماگرها
			بسیار بالا	بالا	متوسط	پایین	بسیار پایین	
۲/۳۳	۱/۰۷	۲/۲۶	۲/۸	۱۰/۵	۲۴/۹	۳۳/۷	۲۸/۲	امنیت شغلی
	۱/۲۷	۱/۹۷	۶/۶	۱۱	۳۸/۱	۲۷/۱	۱۷/۱	دسترسی به مراکز انتظامی
	۱/۱	۲/۶۱	۴/۴	۱۷/۱	۳۲/۶	۲۷/۱	۱۸/۲	وضعیت روشنایی معابر
	۱/۱۳	۲/۳۴	۳/۹	۱۲/۱	۲۷/۱	۲۸/۲	۲۸/۷	برخورد با ناآرامی و خشونت ها
	۱	۲/۲۳	۲/۸	۶/۶	۲۸/۲	۳۵/۹	۲۶/۵	برخورد با جرایم و بزهکاری و معتادین
	۱/۱۵	۲/۴۵	۴/۹	۸/۳	۲۸/۲	۲۷/۱	۳۱/۵	احساس امنیت زنان و کودکان
	۱/۱۷	۲/۴۷	۴/۹	۱۴/۹	۲۸/۷	۲۴/۹	۲۶/۵	احساس محیط امن

وضعیت شاخص کالبدی و فضایی محلات

شاخص کالبدی نیز در دو بعد امکانات و خدمات شهری و بعد کیفیت محیط شهری بررسی شده و مطابق جدول شماره ۱۰، بعد امکانات و خدمات شهری با ۸ نماگر، بیانگر آنست که وضعیت برخورداری از مسجد و حسینیه بیشترین رضایت را در بین ساکنین محلات داشته و از سوی دیگر نماگر دسترسی به پارکها و فضاهای تفریحی و ورزشی با کمترین رضایت همراه بوده است و در مجموع با توجه به میانگین کل کمتر از حد متوسط استاندارد، عدم رضایت ساکنین از خدمات و امکانات شهری را نشان می‌دهد.

جدول ۱۰- رضایت ساکنین محلات مورد

مطالعه از امکانات و خدمات شهری

میانگین کل	انحراف معیار	میانگین	میزان رضایتمندی					نماگرها
			بسیار زیاد	زیاد	متوسط	کم	بسیار کم	
۲/۷۶	۱/۰۲	۲/۹۳	۴/۹	۲۳/۴	۴۰/۹	۲۰/۸	۱۰/۱	آموزشی
	۰/۷۸	۳/۱۷	۱/۴	۳۳	۴۹/۸	۱۲/۶	۳/۱	وضعیت برخورداری از بانک
	۰/۹۳	۲/۴۳	۱/۷	۸/۸	۳۷	۳۵/۴	۱۷/۱	دسترسی به پارکها و فضاهای

								تفریحی و ورزشی
	۰/۹۶	۲/۵۷	۲/۸	۱۰/۵	۴۲/۵	۲۹/۳	۱۴/۹	دسترسی مناسب به خدمات بهداشتی-درمانی
	۰/۹۶	۲/۶۳	۲/۲	۱۴/۴	۴۱/۴	۲۸/۲	۱۳/۸	دسترسی به مراکز خرید
	۰/۹۳	۲/۵۸	۱/۱	۱۳/۳	۴۲/۵	۲۸/۷	۱۴/۴	دسترسی عادلانه به خدمات شهر
	۰/۹۶	۲/۵۲	۱/۱	۱۳/۸	۳۸/۱	۳۰/۴	۱۶/۶	دسترسی مراکز فرهنگی
	۱/۱۸	۳/۲۴	۱۳/۳	۳۴/۳	۲۶	۱۶	۱۰/۵	وضعیت برخورداری از خدمات مذهبی (مسجد و حسینیه)

وضعیت کیفیت محیط شهری شامل ۷ نماگر مطابق جدول شماره ۱۱ مورد سنجش بوده و بیانگر آنست که نماگر دسترسی و نفوذ پذیری بیشترین رضایت و نماگر دسترسی به امکانات فراغتی با کمترین رضایت ساکنین همراه بوده است. در مجموع بعد رضایت از وضعیت کیفیت محیط شهری در سطح محلات با میانگین ۲/۳۹ از حد متوسط استاندارد کمتر است.

جدول ۱۱- رضایت ساکنین محلات

مورد مطالعه از کیفیت محیط شهری

میانگین کل	انحراف معیار	میانگین	میزان رضایتمندی				نماگرها	بعد
			بسیار زیاد	زیاد	متوسط	کم		
۲/۳۹	۰/۹۳	۲/۲۸	۲/۸	۶/۶	۳۲/۶	۳۵/۱	۲۶/۵	دسترسی به امکانات فراغتی مطلوب
	۰/۹۶	۲/۴	۱/۱	۹/۹	۳۷/۶	۳۰/۴	۲۱	جذابیت و دلپذیری
	۱/۰۶	۲/۲۴	۲/۸	۸/۳	۲۹/۸	۲۸/۲	۳۰/۹	رضایت از گذران اوقات فراغت
	۰/۸۸	۲/۷۳	۱/۷	۲۵/۲	۳۲/۵	۲۵/۹	۱۴/۷	دسترسی و نفوذپذیری
	۱/۰۱	۲/۲۹	۱/۷	۷/۷	۳۱/۵	۴۷	۲۷/۷	رضایت از هزینه های تفریح و سرگرمی
	۰/۹۶	۲/۳۸	۱/۱	۱۰	۳۵/۹	۳۱/۵	۲۱/۵	مبلمان شهری
	۰/۹۸	۲/۴۵	۲/۲	۱۰/۵	۳۵/۴	۳۳/۷	۱۸/۲	رضایت از کیفیت معابر و پیاده‌روها
	۰/۹۷	۲/۳۹	۱/۷	۸/۸	۳۸/۱	۲۹/۸	۲۱/۵	سیما و نماهای ساخت و سازها

تحلیل وضعیت شاخص محیطی محلات

در جدول شماره ۱۲، ۶ نماگر به عنوان زیرمجموعه بعد محیط زیست



در نظر گرفته شده و نتایج بیانگر آنست که کیفیت آب بیشترین رضایت و نماگر وضعیت هوای پاک با کمترین رضایت ساکنین همراه بوده است.

جدول ۱۲- رضایت ساکنین در محلات مورد

مطالعه از وضعیت محیط زیست

میانگین کل	انحراف معیار	میانگین	میزان رضایتمندی					نماگرها
			بسیار زیاد	زیاد	متوسط	کم	بسیار کم	
۲/۵۴	۰/۹۹	۳/۵۴	۵/۴	۶/۶	۱۳/۷	۶/۶	۸/۳	کیفیت آب
	۱/۰۸	۲/۱۲	۴/۴	۵/۵	۲۲/۷	۳۲/۶	۳۴/۸	هوای پاک
	۱/۰۷	۲/۳	۳/۹	۸/۸	۲۶	۳۵/۴	۲۶	آلودگی صوتی
	۱/۰۷	۲/۲۹	۳/۶	۹/۴	۲۵/۵	۳۵/۴	۲۶	رضایت از جمع آوری زباله
	۱/۱	۲/۳۶	۵/۴	۱۰/۲	۲۱/۹	۴۰/۱	۲۲/۴	وضعیت فضای سبز و درختکاری
	۱/۰۸	۲/۶	۴/۴	۱۶	۳۳/۷	۲۸/۷	۱۷/۱	پاکیزگی و نظافت محله

شاخص مدیریتی و حکمروایی شهری

شاخص مدیریتی و حکمروایی شهری از دیگر ابعاد اثر گذار است که مطابق جدول شماره ۱۳ دارای ۷ نماگر بوده و نتایج برداشتهای میدانی بیانگر آنست که نماگر آینده نگری در مدیریت شهری کمترین رضایت و از سوی دیگر نماگر وضعیت قانونمداری (حاکمیت قانون) با بیشترین رضایت ساکنین و در مجموع با میانگین ۲/۳ از حد متوسط استاندارد پایین تر است.

جدول ۱۳- رضایت ساکنین محلات مورد مطالعه

از وضعیت مدیریتی و حکمروایی

میانگین کل	انحراف معیار	میانگین	میزان رضایتمندی					نماگرها
			بسیار زیاد	زیاد	متوسط	کم	بسیار کم	
۲/۳	۰/۸۳	۲/۱۸	۵	۵	۳۳/۲	۳۳/۷	۲۸/۲	وضعیت مشارکت شهروندان در طرحها
	۱/۱۳	۲/۶۲	۱۰/۳	۱۹/۵	۲۸/۴	۱۸/۶	۲۳/۲	وضعیت قانونمداری (حاکمیت قانون)
	۰/۹۶	۲/۱۶	۱	۸	۲۷/۱	۳۳/۷	۳۰/۴	وضعیت شفافیت اطلاعات
	۱/۰۳	۲/۱۹	۱	۶/۶	۲۶	۳۴/۳	۳۲	وضعیت پاسخگویی و مسئولیتپذیری مدیران
	۰/۹۴	۲/۲۶	۲/۱	۸	۳۸/۱	۳۴/۶	۲۵/۲	کارایی و اثربخشی
	۰/۹۷	۲/۱۲	۱	۷/۷	۲۳/۸	۳۷/۶	۲۹/۸	آینده نگری در مدیریت شهری
	۱/۰۴	۲/۵۲	۴/۳	۱۳/۷	۳۵/۳	۲۳/۸	۲۲/۹	رضایتمندی از مدیریت شهری

در این قسمت به بررسی عوامل رضایت سنجی با استفاده از شاخصهای توصیفی پرداخته شده است و با معرفی شاخصها به ارزیابی و نمره دهی آنها پرداخته می شود تا میزان رضایت و دسترسی ساکنین به این خدمات و منابع مشخص گردد.

جدول ۱۴- توصیف عوامل رضایت سنجی با

استفاده از شاخصهای توصیفی

عوامل تعدامیانگین انحراف چولگی کشیدگی

د	ن	معیار	آماره	انحراف خطا	آماره	انحراف خطا
۳۸۲	۳/۶۵۵۸	/۶۸۵۸۸	-/۹۳۹	۰/۱۲۵	۱/۰۰۱	۰/۲۴۹
۳۸۲	۴/۲۸۱۰	/۸۳۷۰۶	-/۷۹۱	۰/۱۲۵	-/۵۶۶	۰/۲۴۹
۳۸۲	۴/۲۲۸۸	/۸۰۳۶۱	-/۶۸۸	۰/۱۲۵	-/۴۵۷	۰/۲۴۹
۳۸۲	۳/۶۹۹۶	/۶۴۹۹۹	-/۲۰۰	۰/۱۲۵	۱/۳۷۷	۰/۲۴۹
۳۸۲	۴/۳۶۵۸	/۷۴۳۷۶	-/۱۰۵۰	۰/۱۲۵	/۷۴۲	۰/۲۴۹
۳۸۲	۴/۲۰۹۴	/۹۵۸۲۸	-/۱۱۸۶	۰/۱۲۵	/۷۸۵	۰/۲۴۹
۳۸۲	۳/۹۱۱۰	/۶۲۷۶۶	-/۲۶۱	۰/۱۲۵	۲/۰۷۵	۰/۲۴۹
۳۸۲	۴/۱۵۶۷	/۶۹۸۲۷	-/۱۱۲۱	۰/۱۲۵	/۶۲۵	۰/۲۴۹
۳۸۲	۴/۳۶۱۳	/۷۳۲۰۰	-/۸۶۶	۰/۱۲۵	/۱۷۵	۰/۲۴۹
۳۸۲	۴/۱۷۱۲	/۸۶۵۲۶	-/۸۹۷	۰/۱۲۵	/۳۳۶	۰/۲۴۹
۳۸۲	۴/۳۸۵۹	/۸۰۷۱۳	-/۳۷۳	۰/۱۲۵	۱/۷۸۰	۰/۲۴۹
۳۸۲	۳/۶۷۵۲	/۵۹۹۰۰	-/۹۷۰	۰/۱۲۵	/۴۵۶	۰/۲۴۹
۳۸۲	۲/۴۵۱۱	/۹۲۵۹۲	/۱۳۳	۰/۱۲۵	-/۹۱۱	۰/۲۴۹
۳۸۲	۴/۳۹۵۳	/۸۱۵۳۹	-/۴۴۸	۰/۱۲۵	۲/۱۲۲	۰/۲۴۹
۳۸۲	۳/۸۱۲۴	/۵۸۸۷۰	-/۲۳۲	۰/۱۲۵	۱/۳۹۹	۰/۲۴۹

همانطور که در جدول فوق مشخص است میانگین عوامل به غیر از عامل هویت از عدد سه بالاتر می‌باشد. توزیع انحراف استاندارد در حد معمول و خطای استاندارد چولگی و کشیدگی بین ۲- و ۲+ می‌باشد که نشان از توزیع نرمال می‌باشد.

در جدول شماره ۱۵ سوال در خصوص نیاز شهری مطرح، و براساس پاسخ‌های دریافتی، بیشترین درخواست‌ها به عنوان نیاز شهری عبارتند از امنیت شهری و کیفیت زندگی شهری به لحاظ موردی واکثرا همه موارد را برای رفاه شهری درخواست نموده اند.

وضعیت جدول ۱۵ -

نمونه به لحاظ بیشترین نیاز شهری

مقادیر	فراوانی	درصد فراوانی	درصد فراوانی بدون مقادیرگمشده	درصد فراوانی جمع‌ی
امینت شهری	۷۱	۱۸/۶۸	۱۸/۶۸	۱۸/۶۸
کیفیت زندگی شهری	۵۰	۱۳/۱۹	۱۳/۱۹	۳۱/۶۸
عدالت اجتماعی و فضایی	۱۷	۴/۴۰	۴/۴۰	۳۶/۲۶
سلامت شهری	۲۳	۶/۰۴	۶/۰۴	۴۲/۳۱
گذراندن اوقات فراقت	۱۵	۳/۸۴	۳/۸۴	۴۶/۱۵
همه موارد	۲۱۰	۵۴/۹۴	۵۴/۹۴	۱۰۰
کل	۳۸۲	۱۰۰	۱۰۰	

تحلیل شاخص‌های رفاه بر کیفیت محیط شهری محلات

در جدول شماره ۱۶ مقایسه معنی‌داری هریک از عوامل و تاثیر برکیفیت محیط شهری شهروندان ارائه شده و کلیه عوامل به غیر از حمل و نقل شهری از منظر تاثیر برکیفیت محیط شهری معنی دار می‌باشد. با توجه به مقادیر t در جدول زیر، عوامل هویت، سلامت و امنیت به صورت مستقیم و مثبت و در سایر عوامل با تاثیر معکوس و

منفی بر متغیر مورد بررسی اثر دارند.

جدول شماره ۱۶ - جدول برآورد

فاصله اطمینان ۹۰٪		اختلاف میانگین	معنی داری	درجه آزادی	آماره t	عوامل
بیشترین	کمترین					
-۰/۲۶۶	-۱/۸۴۶	-۱/۰۵۵۸	/۰۰۹	۳۸۱	-۲/۶۲۷	مسکن
-۰/۸۳۳	-۲/۳۲۶	-۱/۰۵۷۹۴	/۰۰۰	۳۸۱	-۴/۱۵۹	زیر ساختها و تاسیسات
-۱/۸۶۴	-۳/۱۳۹	-۲/۰۵۰۱۳	/۰۰۰	۳۸۱	-۷/۷۱۳	امکانات و خدمات شهری
-۳/۵۷۴	-۴/۸۲۰	-۴/۱۹۷۲	/۰۰۰	۳۸۱	-۱۳/۲۴۳	اشتغال و شرایط اقتصادی
/۰/۳۵۷	-۱/۷۹۷	-۰/۷۱۹۹	/۱۹۰	۳۸۱	-۱/۳۱۴	حمل نقل شهری
-۵/۵۳۶	-۱/۹۵۹	-۶/۲۴۷۸	/۰۰۰	۳۸۱	-۱۷/۲۶۳	مدیریت و حکمروایی شهری
/۲/۸۵۲	/۱/۳۲۸	/۲/۰۸۹۹	/۰۰۰	۳۸۱	۵/۳۹۳	سلامت
/۲/۴۷۹	/۰/۵۰۱	/۱/۴۹۰۴	/۰۰۳	۳۸۱	۲/۹۶۳	امنیت
-۲/۶۳۸	-۴/۳۳۴	-۳/۴۸۶۰	/۰۰۰	۳۸۱	-۸/۰۷۹	محیط زیست
-۴/۷۷۵	-۵/۹۵۰	-۵/۳۶۲۶	/۰۰۰	۳۸۱	-۱۷/۹۳۶	کیفیت محیط شهری
-۵/۶۰۳	-۷/۲۰۸	-۶/۴۰۵۸	/۰۰۰	۳۸۱	-۱۵/۶۹۵	احقاق حقوق شهروندی
-۱/۰۳۰	-۲/۲۱۲	-۱/۶۲۰۹	/۰۰۰	۳۸۱	-۵/۳۹۰	تفریحات و اوقات فراغت
۱/۴۵۷۸	۱/۲۷۲۰	۱/۳۶۴۹۰	/۰۰۰	۳۵۸	۲۸/۹۰۷	هویت
-۲/۲۷۱	-۴/۵۵۷	-۳/۶۶۴۰	/۰۰۰	۳۷۷	-۸/۰۶۷	ایمنی
-۰/۵۴۵	-۲/۱۰۳	-۱/۳۲۴۲	/۰۰۱	۳۸۱	-۳/۳۴۲	شادکامی و خوشبختی

### بحث و نتیجه گیری

محیطهای شهری، سیستمهای پیچیده با پدیدههای پیچیده، روابط و تعاملات متعدد بین اجزا میباشند. تأمین نیازهای شهروندان و نیل به رفاه و سعادت، یک وظیفه اساسی برای دولت و مدیریت شهری میباشد. از سوی دیگر اقدامات اجرایی نیز تاکنون موثر نبوده و پیامدهای آن در بسیاری از پروژههای اجرایی مسئله را به صورت دیگری تشدید نموده است. نبود یکپارچگی و هماهنگی میان سیاستهای اجتماعی و اقتصادی و کالبدی کلان کشور در حل این مشکل و پیشگیری از گسترش آن، همواره منجر به افزایش فقر شهری و حاشیهنشینی در شهرهای بزرگ کشور شده است. توجه به رفاه شهری، حلقه گمشده طرحهای شهری در ایران است. برنامه ریزی و طراحی شهری به دلیل کالبد محوری خود از توجه به رفاه اجتماعی غافل شده است. در واقع برنامه ریزی برای مسکن، کار، اشتغال یا حمل و نقل بدون تأمین نیازهای روانی، عاطفی و اجتماعی شهروندان مثل نیاز به امنیت، آرامش خاطر، زیبایی، تعلق اجتماعی، شادی، تفریح و غیره ناقص خواهد بود. دغدغه و مسئله اصلی رویکرد بازآفرینی، ارتقاء کیفیت زندگی و رفاه شهروندان است. با توجه به پژوهش انجام گرفته محلات مورد بررسی در سال ۱۳۹۸، از تراکم جمعیتی بالایی برخوردار بوده و از نظر درآمدی حدود ۷۰ درصد آنان از درآمد کمتر از سه میلیون تومان برخوردارند و در بیش از ۵۰ درصد واحدهای مسکونی بیش از دو خانوار ساکن هستند. از نظر ریز دانگی واحدهای مسکونی، بیش از ۴۰ درصد آنها کمتر از ۱۰۰ متر مربع مساحت دارند. اولویت اصلی آنان در هزینه کردن زندگی با میانگین بیش از ۵۰ درصد، بهبود وضعیت کالبدی مسکن و نقل مکان به محل دیگر ذکر شده است. با بررسی تمامی ابعاد مورد نظر جهت سنجش میزان رضایت شهروندان از خدمات و منابع به منظور بررسی میزان رفاه شهری میتوان مشاهده

نمود که در شاخص اقتصادی از رفاه شهری با میانگین کل ۲/۰۹ از متوسط استاندارد پایین تر و از نارضایتی بیشتری در بین ساکنین می‌باشد. از سوی دیگر بعد خدمات و امکانات شهری که نسبتاً از رضایت بیشتری برخوردار بوده لیکن از متوسط استاندارد کمتر است، این نتایج با پژوهش چیپو موتیامبیزی (۲۰۲۰) که رضایت از خدمات اساسی را متفاوت و تحت تأثیر عوامل مرتبط با آن می‌داند، نیز همسو بوده و مداخلات با هدف بهبود کیفیت خدمات اساسی در رسیدن به توسعه پایدار ضروری است. در مجموع با توجه به شاخص‌های بررسی شده باید اذعان نمود میزان رضایت مندی نسبی ساکنان از شاخص‌های کالبدی، محیطی، مدیریتی، اجتماعی فرهنگی و اقتصادی به ترتیب رو به کاهش بوده و از طرفی براساس نظر سنجی موجود، ساکنان از لحاظ خدمات عمومی، امکانات و سلامت شهری دارای بیشترین نیاز شهری بوده و یا از عدم وجود رفاه شهری رنج می‌برند و در مرتبه بعدی نیازمند عدالت اجتماعی، بهبود کیفیت شهری و ارتقای امنیت می‌باشد. از طرفی با توجه به نتایج بدست آمده، عوامل و زیر مجموعه شاخص‌های رفاه شهری تأثیر معنی داری بر کیفیت محیط شهری داشته و نشان می‌دهد توجه به رفاه شهری تأثیر بسزایی در کیفیت محیط شهری دارد. لذا در جهت ارتقاء کیفیت محیط شهری و رسیدن به رفاه شهری نیازمند توجه بیشتر مدیران و تصمیم گیران و برنامه ریزان شهری و استفاده از مشارکت عمومی شهر وندان می باشد. در این رابطه پیشنهاد هایی ارائه می‌گردد: تجهیز و تکمیل خدمات زیر بنایی و روبنایی: توانمند سازی اقتصادی سرپرستان خانوار و پرداخت وام‌های کم بهره برای باز سازی منازل فرسوده: استفاده از مشارکت مردم در طرح‌های توانمند سازی محلات، احداث خیابان ها و گذرهای مناسب، احداث مکان‌های مناسب برای اوقات فراغت مطلوب در محلات: افزایش مراکز انتظامی متناسب با جمعیت محلات برای برقراری امنیت بیشتر و توجه به کیفیت محیط شهری: فراهم کردن مسکن قابل استطاعت برای گروه‌های آسیب پذیر در این محلات.

#### تشکر و قدردانی

بنا به اظهار نویسنده مسئول این مقاله برگرفته از رساله دکتری است و حامی مالی نداشته است.

#### منابع و مآخذ

- ایران‌دوست، کیومرث و همکاران (۱۳۹۳)، شاخص‌های تعریف و تبیین سکونتگاه‌های غیر رسمی در ایران، مطالعات و پژوهش‌های شهری منطقه ای، س ۶، ش ۲۱، ص ۶۲-۴۸.
- باباخانی، ملیحه، زبردست، اسفندیار، ایزدی، محمد سعید (۱۳۹۴)، تبیین اصول نوسازی در بافت‌های ناکارآمد شهری با هدف ارتقاء رضایتمندی سکونتی، نشریه انجمن علمی معماری و شهرسازی ایران، شماره ۱۱، صص ۱۱۵-۱۲۷.
- برنامه اسکان بشر سازمان ملل متحد (۱۳۹۴)، وضعیت شهرهای جهان (۲۰۱۲-۲۰۱۳) رفاه شهری، ترجمه براتعلی خاکپور، مسعود داوری نژاد و نگین شهابی، مرکز پژوهش‌های شورای اسلامی شهر مشهد.
- زاهدی اصل، محمد (۱۳۸۱)، مبانی رفاه اجتماعی، چاپ دوم، تهران: انتشارات دانشگاه طباطبایی.
- زاهدی مازندرانی، محمد جواد (۱۳۸۶)، توسعه و نابرابری، چاپ اول، تهران، انتشارات مازیار.

- زنگی آبادی، علی؛ ضرابی، اصغر؛ خوب آیند، سعید، (۱۳۸۴) تحلیل علل اقتصادی - اجتماعی حاشیه نشینی در شهر اصفهان. نشریه جامعه شناسی کاربردی، زمستان ۱۳۸۴، صص ۱۹۲، ۱۷۹.

- زیاری، کرامت اله، مریم بیرانوندزاده، یحیی علی زاده و سمیه ابراهیمی (۱۳۸۸)، بررسی و ارزیابی سیاست‌های بهسازی بافت‌های فرسوده شهری - شهر یزد. " پژوهش‌های جغرافیای انسانی ۱، (۸۵-۹۹).

- سام آور، عزت اله و محبوبی، رضا (۱۳۹۳)، ساخت مقیاس برای سنجش رفاه اجتماعی با تأکید بر رفاه ذهنی (احساس رفاه)، فصلنامه برنامه‌ریزی رفاه و توسعه اجتماعی، شماره ۱۸، ۱-۳۴.

- شکوئی، حسین، (۱۳۷۳). دیدگاه‌های نو در جغرافیای شهری، جلد اول، تهران، انتشارات سمت.

- شناسنامه فرهنگی، اجتماعی محلات شهر اصفهان، (۱۳۹۵)، رصدخانه فرهنگی اجتماعی اصفهان به سفارش شهرداری اصفهان.

- شیانی، ملیحه (۱۳۸۱)، شهروندی و رفاه اجتماعی، فصلنامه رفاه اجتماعی، سال اول، شماره ۴، ۹-۲۱.

- عباسیان، عزت اله؛ مفتخری، علی و نادمی، یوسف (۱۳۹۶)، اثرات غیرخطی درآمدهای نفتی بر رفاه اجتماعی در ایران، فصلنامه رفاه اجتماعی، سال هفدهم، شماره ۶۴، ۳۹-۷۱.

- فیض زاده، علی؛ مدنی، سعید؛ (۱۳۷۹) تامین اجتماعی و رفاه اجتماعی: شاخص شناسی برای تبیین و سنجش، زمستان ۱۳۷۹، شماره ۷، صص ۲۱۴.

- لطفی، صدیقه (۱۳۸۸)، مفهوم کیفیت زندگی شهری: تعاریف، ابعاد و سنجش آن در برنامه‌ریزی شهری، فصلنامه علمی - پژوهشی جغرافیای انسانی، سال اول، شماره ۴، صص ۶۵-۸۰.

- مرکز آمار ایران، سالنامه آماری استان اصفهان، ۱۳۹۵.

- موسوی، میر طاهر؛ محمدی، محمد علی؛ (۱۳۸۸) مفاهیم و نظریه های رفاه اجتماعی، تهران: دانژه.

- نقدی، اسداله و رسول صادقی (۱۳۸۵)، حاشیه‌نشینی چالشی فراروی توسعه پایدار شهری (همدان)، فصلنامه رفاه اجتماعی، سال پنجم، شماره ۲۰.

- هزارجریبی، جعفر؛ صفری شامی، رضا؛ ۱۳۹۱، تحلیل برنامه اجتماع محور پیشگیری از آسیب‌های اجتماعی بانوان، فصلنامه علمی پژوهش، پژوهش‌های اطلاعاتی و جنایی، سال هفتم، شماره دوم، زمستان ۹۲.

- یزدانی، فرشید، (۱۳۸۲). مفاهیم بنیادی در مباحث رفاه اجتماعی (سیاست اجتماعی، حمایت اجتماعی، رفاه و تأمین اجتماعی)، فصلنامه رفاه اجتماعی، دوره ۳، شماره ۱۰ - ویژه نامه سیاست اجتماعی، انتشارات دانشکده علوم بهزیستی و توانبخشی.

- Abbott, J. (۲۰۰۰). Upgrading informal settlements for integration into the formal city, ۱۸. In Conference on formal and the informal city-what happens at the interface?
- Castells, M. (۱۹۷۷). The urban question: A Marxist approach (No. ۱). Hodder Education, pp, ۴۲.
- Duclos Jean and Yves, Araar Abdelkrim (۲۰۰۶). 'Poverty and Equity: Measurement Policy and Estimation with Dad', Springer, New York, pp, ۲.
- Gilbert, A. G. (۱۹۹۴). The Latin American city Latin American Bureau, pp, ۶۸.
- Hall, P. G., Hall, P., & Pfeiffer, U. (۲۰۰۰). Urban future ۲۱: a global agenda for twenty-first century cities. Taylor & Francis, pp, ۱۴.
- Healt and q\Quality of Life - Analysis (URBAN -NEXUS Synthesis Report) ۲۰۱۲, pp ۱۲۳.

## Analysis of urban welfare indicators on the quality of the urban environment in the dysfunctional context of the 14th district of Isfahan

### Abstract

One of the major phenomena of urban destabilization, especially in developing countries, is the dysfunctional and dysfunctional urban contexts that are increasing. Such areas in terms of social, economic, environmental and physical dimensions at a lower level than other urban areas. And are a serious threat to urban sustainability. One of the characteristics of Third World cities is the extreme imbalance and concentration in urbanization, and there is always a limited number of neighborhoods in comfort and convenience, and on the other hand, some residents do not have these gifts. In Isfahan, along with the growth of urbanization, the expansion of unhealthy and inefficient neighborhoods is one of the pervasive phenomena of the city that do not have proper urban facilities and services. The purpose of this study was to evaluate the indicators of urban welfare on the quality of the urban environment in the 14th district of Isfahan because this area with 27 areas and an area of more than 312 hectares is the largest inefficient urban area. The type of applied research is in the framework of descriptive-analytical methods and for data collection and analysis, survey, documentary and field methods are used, and in order to analyze the collected information, PLS statistical techniques, multi-criteria decision-making methods are used. Is. From the results obtained that in urban welfare indicators, economic index has the lowest satisfaction among residents and then socio-cultural, managerial and governance, environmental, physical and spatial indicators have been assigned to the next categories, respectively. Despite the increase in satisfaction, it confirms that the standard is lower than the average and the situation is unfavorable and lower than the standard of urban welfare. On the other hand, factors and subsets of urban welfare indicators have a significant impact on the quality of the urban environment and show that attention to urban welfare has a significant impact on the quality of the urban environment.

**Keywords:** urban welfare, urban environment quality, dysfunctional context, region 14, Isfahan