



## تحلیلی بر ادراک ذهنی شهروندان بر تعلق مکانی در فضاهای عمومی شهر

### مطالعه موردی: شهر سراب

مهری امینی پور- دانشجوی دکتری گروه شهرسازی، واحد تبریز، دانشگاه آزاد اسلامی، تبریز، ایران

میر سعید موسوی- دانشیار گروه شهرسازی، واحد تبریز، دانشگاه آزاد اسلامی، تبریز، ایران (نویسنده مسئول)

[mirmousavi2021@gmail.com](mailto:mirmousavi2021@gmail.com)

حسن ستاری ساربانقلی- دانشیار گروه شهرسازی، واحد تبریز، دانشگاه آزاد اسلامی، تبریز، ایران

پذیرش: ۱۴۰۳/۹/۸

دریافت: ۱۴۰۳/۸/۸

#### چکیده

ادراک ذهنی هر فردی که در فضای جغرافیایی قرار می‌گیرد مسبوق به نگرش‌ها، ارزش‌ها، عواطف، امیال و انگیزه‌ها می‌باشد به عبارت دیگر فرایندهای روان‌شناختی روح به نوعی به بازنمایی ذهنی جهان بیرون منجر می‌شوند که پایه‌ای برای گزینشگری فضایی است. کیفیت ادراک ذهنی از فضاهای عمومی متأثر از عوامل اقتصادی-اجتماعی، فرهنگی و کالبدی است. حضور در فضاهای عمومی شهر می‌تواند متأثر از بازنمایی متقابل ادراک ذهنی و تعلق مکانی باشد. این مقاله به روش پیمایشی و با استفاده از ابزار پرسشنامه بسته به دنبال تحلیل رابطه متقابل ادراک ذهنی از محلات شهری و تعلق مکانی در فضاهای عمومی در شهر سراب دارد. شهروندان نقشه‌های ذهنی و ادراک متفاوتی از محلات مختلف شهر سراب دارند که تاثیر مستقیمی در تعلق مکانی در فضاهای عمومی دارد. ادراک ذهنی فضاهای متعلق به گروه‌های فقیر شهر تصویر مطلوبی از تعلق مکانی در فضاهای عمومی به دست نمی‌دهد. تعلق مکانی در فضاهای عمومی شهر سراب مسبوق به گزینشگری فضایی و ادراک ذهنی است.

کلیدواژه‌ها: ادراک ذهنی، فضای عمومی، تعلق مکانی، حضور فضایی

## مقدمه

تعلق مکان شخص را در ارتباط درونی با محیط قرار می‌دهد و عاملی است که سبب بروز رفتارهای ویژه‌ای در افراد می‌شود (Rhead, 2015, 180); زیرا تعلق مکانی علاوه بر تأثیر مستقیم بر رفتار، مکانیسم‌های دیگری را تقویت می‌کند که تغییر رفتار زیست‌محیطی را تسهیل نماید. با نگاهی به تجربه کشورمان، آشکار می‌شود که رویکرد اغلب آن‌ها، رویکرد به شهر تک‌بعدی نگر است که در آن صرفاً به ساخت فضایی برای اقامت و استراحت و یا مکانی برای جذب سرریز توجه شده است و از طرفی دیگر فقدان تاریخ، فرهنگ و خاطره جمعی در شهرها باعث گردیده که مسئله تعلق مکان در این شهرها به مثابه مسئله‌ای فرعی تلقی گردد (مشکینی، قاسمی و حمزه نژاد، ۱۳۹۳، ۴۲). تعریف عمومی خاصی برای حس مکان وجود ندارد، هر چند متخصصان و دانشگاہیان در زمینه‌های مختلف بررسی این موضوع کمک کرده‌اند. این می‌تواند به دلایل مختلفی نسبت داده شود و مانند: ۱- ماهیت نامشهود و ذهنی حس مکان که آن را یک پدیده انتزاعی برای مطالعه می‌سازد و ۲- ماهیت متفاوت رشته‌های مختلف در نتیجه تفاوت‌های آن‌ها در گرایش یا جهت‌گیری‌های فلسفی و انباشت سریع دانش در حوزه‌های خود (Patterson & Williams, 2005). با این وجود، مطالعه این موضوع غیر ممکن نیست و نشریات متعددی که از دهه ۶۰ میلادی به وجود آمدند، مفاهیم مرتبطی مانند مکان، ماهیت و هویت را مورد مطالعه قرار دادند که نتایج آن اغلب جهت تبیین حس مکان در رابطه با تأثیر توسعه بر نواحی موجود به کار می‌رفت (Hague et al., 2005). ادراک ذهنی هر فردی که در فضای جغرافیایی قرار می‌گیرد مسبوق به نگرش‌ها، ارزش‌ها، عواطف، امیال و انگیزه‌ها می‌باشد به عبارت دیگر فرایندهای روان‌شناختی روح به نوعی به بازنمایی ذهنی<sup>۱</sup> جهان بیرون<sup>۲</sup> منجر می‌شوند که پایه‌ای برای گزینشگری فضایی<sup>۳</sup> است بنابراین این بازنمایی متأثر از عوامل درونی و بیرونی است. عوامل درونی شامل روحیات، فرهنگ، تجارب گذشته، نوع نگرش به حیات اجتماعی و ... و عوامل بیرونی مشتمل بر ساخت کالبدی متجسد<sup>۴</sup> و عوامل جسمی شهر است که در جغرافیای شهری، روان‌شناسی محیطی و طراحی از آنها تحت عنوان سیمای شهر<sup>۵</sup> نام می‌برند. فضای شهری می‌تواند به عنوان مکان چند بعدی زیست پذیر<sup>۶</sup> و قابل ادراک<sup>۷</sup> تعریف می‌شود که همچنین واجد محتوای زمانی نیز هست. این فضا بوسیله ساختمانها شکل داده می‌شود و

1- Subjective representation

2- Fact

3- Spatial selection

4 - Embodied physical construction

5 - Image of the city

6- Livable

7- Perceivable

بوسیله ساکنان آن ادراک می شود و محمل بسیاری از کنشها و فعالیت‌های به هم مرتبط است (Deniz Topcu and Topcu, 2012: 573). بر این اساس سئوالات اساسی تحقیق عبارتند از: بازنمایی اداراک ذهنی‌شناسانده از فضا‌های عمومی شهر سراب چه تاثیری در گزینشگری فضایی و حضور و تعلق در این فضاها دارد؟ رابطه بین پایگاه اجتماعی-اقتصادی شناسانده ها و کیفیت کالبدی و تجسد سیمای شهری چه تاثیری در تولید اداراک ذهنی و از اینرو تعلق مکانی حضور در فضا‌های عمومی شهر سراب دارد؟

### پیشینه تحقیق

پورمحمدی و همکاران (۱۳۹۰) در نوشتاری تحت عنوان «تحلیلی بر دگرگونی کیفی سرمایه اجتماعی در نظام شهری نمونه موردی: نظام شهری استان آذربایجان شرقی» سرمایه اجتماعی مفهومی چند بعدی و یکی از مهمترین شاخص‌های توسعه یافتگی است که در سال‌های اخیر توسط سازمان‌های بین المللی تلاش‌های زیادی به منظور تبیین آن و جلوگیری از آسیب‌های اجتماعی صورت گرفته است. ولی در ادامه به این نتیجه می رسد که بین نوع سرمایه اجتماعی با اندازه شهر رابطه وجود دارد. بدین ترتیب که با افزایش اندازه شهر گسترش معکوسی در سرمایه اجتماعی اتصالی اتفاق می افتد.

تاج بخش (۱۳۹۲) در پژوهشی تحت عنوان «بررسی سرمایه اجتماعی بین حاشیه نشینان شهر ایلام» می‌نویسد مطابق با نظریات پوتنام و فوکویاما مشارکت افراد در امور شهری به منظور گسترش اعتماد اجتماعی، رشد و گسترش و تقویت مشارکت رسمی می تواند به ارتقای سرمایه اجتماعی در مجموع و در مناطق حاشیه نشین منتهی گردد.

کوئین (۲۰۰۲) در پژوهشی تحت عنوان «نقش سرمایه اجتماعی در کاهش فقر: نقش سازمان‌های جامعه مدنی و دولت»، می‌نویسد آیا استراتژی افزایش سرمایه اجتماعی به کاهش فقر شهری منجر می‌گردد؟ سرمایه اجتماعی به شکل‌های مختلفی تعریف شده و کارشناسان در تعاریف اختلاف نظر دارند. ساده ترین فرم سرمایه اجتماعی عبارت است از مشارکت در شبکه‌های غیر رسمی، سازمان‌های ثبتی<sup>۱</sup>، انجمن‌ها و دیگر جنبش‌های اجتماعی که نشان دهنده مجموع تجربیات می‌باشد. برخی استدلال می کنند که تنها مشارکت در سازمان‌های رسمی می‌تواند به عنوان سرمایه اجتماعی تعریف شده است. دیگران استدلال می‌کنند که مشارکت پراکنده در یک جنبش اجتماعی نیز باید به عنوان سرمایه اجتماعی تعریف شود. اعتقاد بر این است که از طریق عضویت در سازمان‌ها و شبکه‌های مختلف افراد منافع مشترک و هنجارها را توسعه داده

<sup>۱</sup> - informal networks, registered organizations,

شده و به اشتراک گذاشته شده که به نوبه خود به اعتماد و درک بهتر از تفاوت فرهنگی و سبک زندگی منجر می‌گردد. بیرد و همکاران (۲۰۱۰) در پژوهشی تحت عنوان «مقدمه ای بر کانون‌های فضایی فقر» به ارزیابی تعاریف و شواهد کانون‌های فضایی فقر، ارتباط کانون‌های فقر شهری، اهمیت مکان و فضا در تجزیه و تحلیل فقر و سیاست‌های توسعه پرداخته اند. و در ادامه می‌نویسد امروزه میلیون‌ها نفر در کانون‌های فضایی - جغرافیایی فقر، نواحی حاشیه ای و فقدان امکانات و خدمات زندگی می‌کنند. معمولاً کانون‌های فضایی فقر در مناطق دور افتاده روستایی و همچنین در سطح محلات فقرنشین و رو به رشد شهرها یافت می‌شوند. در عمل ارائه خدمات عمومی سخت افزاری (نظیر جاده ها، برق و آب و فاضلاب) و خدمات نرم افزاری (نظیر مدرسه و درمانگاه) و تمایل سیاسی به ارائه خدمات نقش موثری در ساماندهی این کانون‌ها دارد که اغلب به شکل سکونتگاه‌های غیر رسمی در پیرامون و نواحی داخلی شهرها شکل گرفته اند.

## چارچوب نظری

### ادراک و نقشه ذهنی از مکان

سنت متداوم و طولانی مشترکی بین جغرافیا و روان شناسان محیطی درباره نقشه های ذهنی یا شناختی وجود دارد که تلاش می کند دریافتها و تصاویر ذهنی مردم از انواع متنوع محیط را ارزیابی کند (Pinch et al, 2010: 377). همچنین استعاره ای است که برای تحلیل و استنباط مبسوط مردم از جهان به کار برده می شود. اصطلاح ادراک ذهنی یا شناختی اولین بار بوسیله تالمن<sup>۱</sup> در سال ۱۹۴۸ بکار گرفته شد (Young, 1999: 818). مطالعه نقشه های شناختی و ذهنی به نگرش ها و برآوردهای افراد از محیط زیست و همچنین کیفیت چشم اندازها و اولویت های بیان شده درباره آنها، نگرش ها و رفتارهای مصرف کنندگان؛ رفتار فضایی حامل معنا، فاصله شناسی، پیامدهای کنش انسانی بر محیط زیست طبیعی و نهایتاً تاثیر محیط زیست و فضای ساخته شده بر روان شناسی و رفتار می پردازد (Lagopoulos, 1995: 23) نقل شده در فکوهی، ۱۳۸۳: ۲۳۳). این عنوان به موضوع قابلیت و توانایی انسانها برای جمع آوری، سازماندهی، انبار و ذخیره، بازگویی، اصلاح و تغییر اطلاعات درباره محیط به کار می رود (Downs and Stea, 1977: 12) که به مسیریابی فضایی انسانها در محیطهای نو و آشنا منجر می شود که طیف متنوعی از مهارتهای جهت یابی<sup>۲</sup> را بکار می گیرند (Aiden et al, 2012). شاخص ترین کار علمی در بین تحقیقات مربوط به نقشه شناختی یا ذهنی، کتاب تأثیر گذار کوین لینچ با

<sup>1</sup> - Tolman

<sup>2</sup> - Orientation Skills



عنوان سیمای شهر (۱۹۶۰) است (Deniz Topcu and Topcu, 2012: 576). کیفیت ادراک ذهنیاز فضاهای عمومی متاثر از عوامل اقتصادی - اجتماعی، فرهنگی و کالبدی است. حضور خانواده ها در فضاهای عمومی شهر می تواند متأثر از بازنمایی متقابل ادراک ذهنیو تعلق مکانی باشد. دستیابی به درآمد مکفی و پایدار عنصر کلیدی امنیت امرارمعاش در بستر زندگی شهری است. زیرا دستیابی به نیازهای ضروری مسبوق به درآمد (Kantor, 2008:248) در ایجاد تعلق مکانی تاثیر دارد. در اجماع عمومی، امنیت حاکی از نداشتن نگرانی روانی است و زمانیکه به با متغیر اجتماع و فضای شهری مرتبط می شود حاکی از تمایل حضور در میان افراد جامعه و فضاهای شهری بدون داشتن نگرانی روانی است. تعلق مکانی رابطه متقابلی با پدیده جرم و جنایت در شهر برقرار می کند. بر اساس دیدگاه عوامل اجتماعی کلان و قشربندی اجتماعی (حکمت نیا، افشانی، ۱۳۸۹: ۱۵۹) که بر تاثیر ساختارهای کلان همانند وضعیت اقتصادی - اجتماعی بر وقوع جرم تاکید دارد فضا نیز یکی از متغیرهای کلانی است بر تعلق مکانی حضور تاثیر دارد. اخیراً بعضی از تحقیقات بر ظرفیت ویژگیهای محیط مصنوعی به منظور تحریک فعالیت فیزیکی متمرکز شده اند (Owen et al, 2004; Saelens and Handy, 2008). از این منظر بعضی از محیطها دارای مشخصاتی هستند که پیاده روی را تشویق کرده و بعضی دیگر در عین حال دارای مشخصاتی هستند که ایمنی و سلامت واحد همسایگی را تحت تاثیر قرار می دهند (Foster, 2010: 1156). نقشه های ذهنی مطلوب از فضاهای مشخص با فراوانی وقوع جرم یا خشونت در آن فضاها رابطه متقابلی برقرار می کند. به همان اندازه که میزان وقوع خشونت و جرم پایین باشد ادراک ذهنیمطلوبی از آن فضا در ذهن شناسنده پدید می آید. بحث ارتباط دو متغیر ادراک ذهنیو تعلق مکانی کمتر مورد توجه قرار گرفته است و در مرور ادبیات نظری پژوهش موردی یافت نشد بنابراین محققان امیدوار هستند که در زمینه تحریک توجه و سوق دادن محققان جوان به سمت موضوع پژوهش قدمی برداشته باشند

### فضاهای غیر رسمی و نقشه های ذهنی از ژست های کامل خشونت<sup>۱</sup>

بیش از ۴۲٪ از جمعیت شهری جهان در حال توسعه در فضاهای غیر رسمی زندگی می کنند (Zebardast, 2006:1). عموماً این اصطلاح یک ناحیه مسکونی در یک شهر (مخصوصاً کلان شهر) را تداعی می کند که فقرای بسیاری به صورت محلی در آنجا سکونت گزیده اند که توان دستیابی به زمین اجاره ای یا زمین در مالکیت خودشان را ندارند و از اینرو به صورت عدوانی، به شکل خصوصی و یا عمومی، بر زمین خالی ساکن می شوند (srivinas, 2004:1). فقر با تراکم جرم و جنایت رابطه مستقیم و با

<sup>۱</sup> - Perfect Gesture of Violence

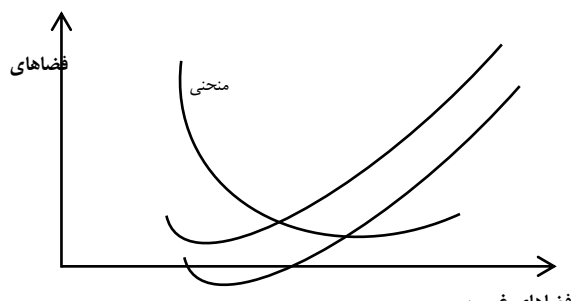
برقراری تعلق مکانی در فضاهای شهری رابطه معکوسی دارد (شکل ۲). چنانچه تعلق مکانی بزرگترین عنوان برنامه دولت در ایالات متحده آمریکا است که سعی دارد حمایت مالی و درآمدی از بازنشسته ها و کارگران از کارافتاده و خانواده های ایشان به عمل آورد (Coil et al, 2002: 357). وسعت فضاهای غیر رسمی، ادراک ذهنی مطلوبی از شهر در نزد شناسنده تولید نمی کند. هم افراد اجتماعات محلی ساکن در این نوع فضاها و هم فضای کالبدی آن بیانگر نابرابری های بسیار اجتماعی، اقتصادی، سیاسی و ... است. نویسندگان بر این عقیده نیستند که فضاهای غیر رسمی منبع ژست خشونت و ناامنی اجتماعی هستند بلکه بر این باور هستند که نابرابری فضایی و اجتماعی - اقتصادی ذاتاً باعث شکل گیری شخصیت های بدرفتار و کم تحمل و عصبی می شود. ساختار کالبدی در هم ریخته و نامنظم، تراکم بالای جمعیت، تراکم بالای خانوار در واحد مسکونی، سرانه بسیار پایین اتاق به نفر، فقدان سرانه های مطلوب فرهنگی و فضاهای سبز محلی، فقدان زیرساختها و تسهیلات شهری و ... ادراک ذهنی شناسندگان را متاثر می کند. در این مطالعه ما به این امر دست یافتیم که ادراک ذهنی سایر محلات و فضاهای رسمی شهر سراب از این فضاهای غیر رسمی بسیار نامطلوب است بطوریکه دو

استراتژی بیانی در ظهور ادراک ذهنی ایشان مشاهده شد: ۱- نادیده انگاری و تحقیر این فضاها. ۲- این فضاها تحت عنوان فضاهای "دیگری خشن" بازنمایی می شد.

#### ۶- فرضیه های تحقیق

۱- بین بازنمایی ادراک ذهنی شناسنده از فضاهای عمومی شهر سراب و گزینشگری فضایی و حضور در این فضاها رابطه معنی داری وجود دارد.

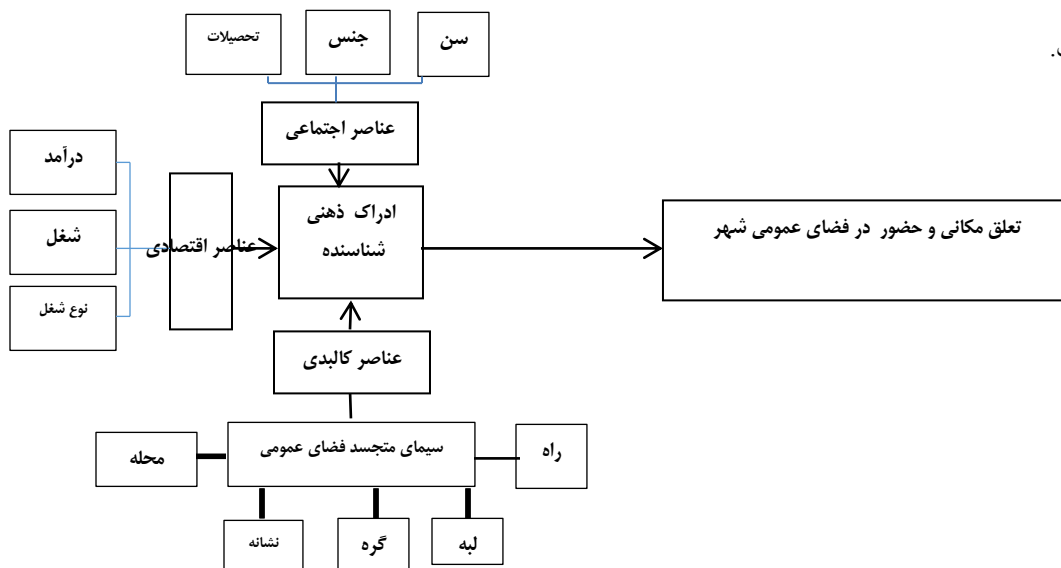
۲- بین پایگاه اجتماعی - اقتصادی شناسنده ها و کیفیت تولید ادراک ذهنی همبستگی وجود دارد.



شکل ۲- رابطه مستقیم فقر و جرم و رابطه معکوس تعلق مکانی در فضاهای شهری

۷- مدل مفهومی: مدل مفهومی حاکی از تاثیر متغیر مستقل (ادراک ذهنی شناسنده) در متغیر وابسته (تعلق مکانی حضور در فضای

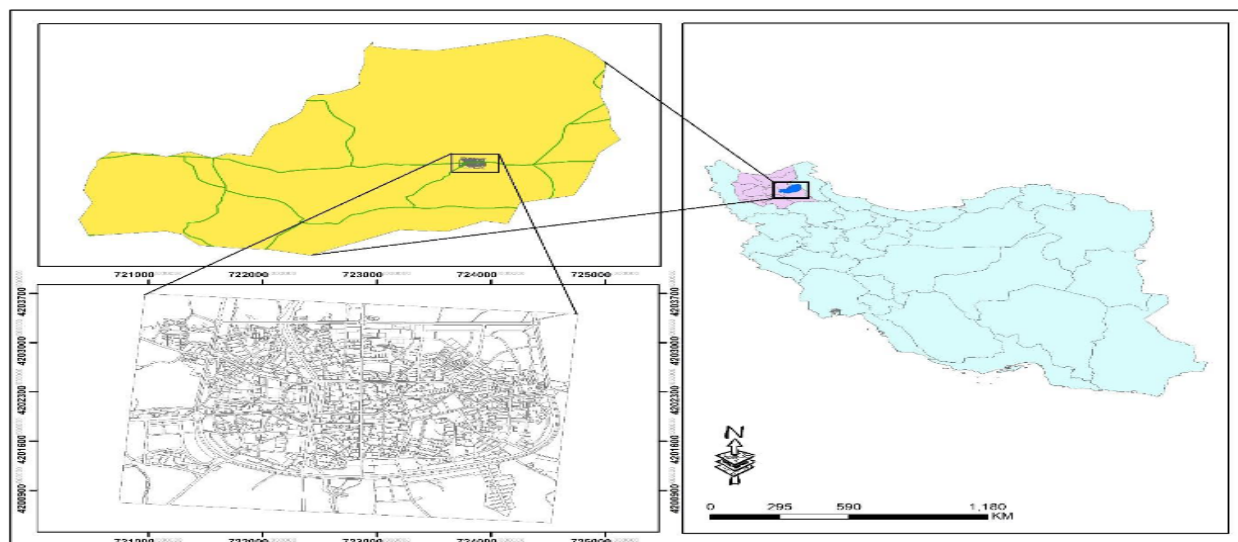
عمومی شهر) است.



شکل ۳- مدل مفهومی تحقیق

### معرفی محدوده مورد مطالعه

شهر سراب در مختصات ۴۷ درجه و ۳۴ دقیقه طول شرقی و ۳۷ درجه و ۵۷ دقیقه عرض شمالی واقع شده است. ارتفاع آن از سطح دریا ۱۶۸۰ متر است فاصله سراب تا سراب ۱۲۶ کیلومتر است (شکل ۴). در سال ۱۳۸۵ جمعیت شهر سراب با افزایش ۵۶۱۶ نفر نسبت به ۱۳۷۵ به ۴۲۳۳۵ نفر می رسد و با افزایش ۲۵۱۱ نفری در سال ۱۳۹۰ به ۴۴۸۴۶ نفر رسید که نرخ رشد ۱/۱۵ درصدی را نشان می دهد. در سرشماری سال ۱۳۹۵ جمعیت شهر سراب با نرخ رشد ۰/۰۸ درصد به ۴۵۰۳۱ نفر رسید (جدول ۱ و شکل ۴).



۸- روش تحقیق: تحقیق حاضر از نوع اسنادی و روش تحقیق توصیفی - تحلیلی است. به منظور به دست آوردن تخیلات فضایی و ارزیابی نقشه های ذهنی و نیز تعیین تاثیر عناصر فراکالبدی بیان شده در مدل مفهومی در شکل گیری نقشه های ذهنی هر یک از شناسنده ها از گویه های متناظر با هر عامل در یک پرسشنامه بسته استفاده شده است. به همین منظور از طیف لیکرت در نرم افزار SPSS بهره مند شده ایم. به منظور آزمون رابطه همبستگی بین متغیر های تحقیق از آزمون پیرسون و رگرسیون خطی استفاده شده است. همچنین برای به دست آوردن پایایی سازه های تحقیق از آزمون آلفا کرونباخ استفاده شده است.

#### ۹- جامعه آماری و حجم نمونه:

جامعه آماری تحقیق شامل فضاهاى رسمى و برخوردار از خدمات و سرانه های شهری با طراحی<sup>۱</sup> مناسب و نیز فضاهاى غیر رسمى و نابرخوردار از خدمات و دارای هرج و مرج سیمای کالبدی می باشد. روش نمونه گیری خوشه ای و تصادفی بوده است. با توجه به عدم امکان پیمایش حجم بزرگ نمونه آماری از کل جامعه، حجم نمونه را از خوشه های مشخصی به دست آورده ایم. خوشه ها به شرح زیر به دست آمده اند:

<sup>۱</sup> - sketching



جدول ۱- خوشه های تحقیق

ردیف	نام خوشه	تعداد
۱	خیابان مطهری - کوچه شهرداری ۱	۱۲۴ نفر
۲۲	شهرک مخابرات- کوچه مهر	۱۲۰ نفر
۳	خیابان ملازاده بن بست ارس ۱	۵۰ نفر
۴	خیابان داودی- کوچه ارس ۱	۱۵ نفر
۵	خیابان داودی ارس ۲	۲۷۶ نفر
۶	خیابان گل ها کوی مفاخر و خیابان پاشازاده جنوبی	۲۵۵ نفر
جمع	-	۹۴۰ نفر

منبع: مطالعات میدانی نگارندگان

$$n = \frac{\frac{t^2 pq}{d^2}}{1 + \frac{1}{N} \left( \frac{t^2 pq}{d^2} - 1 \right)}$$

در این فرمول داریم:

حجم جامعه آماری

$$N = 940$$

$P =$  احتمال نسبت برخورداری از صفت مورد نظر

$$P = 0/5$$

$q =$  احتمال نسبت عدم برخورداری از صفت مورد نظر

$$q = 0/5$$

$d =$  دقت احتمالی مطلوب (نصف فاصله اطمینان)

$$d = 0/05$$

$t =$  درجه یا ضریب اطمینان ۹۵ درصد

$$t = 1/96$$

$$n = \frac{\frac{1/96^2 \times 0/5 \times 0/5}{0/05^2}}{1 + \frac{1/96^2 \times 0/5 \times 0/5}{0/05^2}}$$

$$n = \frac{\frac{3/84 \times 0/5 \times 0/5}{0/0025}}{1 + 0/00106 \left( \frac{0/96}{0/0025} - 1 \right)} \cong 273$$

به منظور اطمینان بیشتر از نتایج حجم نمونه به ۳۰۰ نفر افزایش یافت.

۱۰- یافته ها<sup>۱</sup>

۱۰-۱- توصیف نمونه آماری: در جدول زیر نمونه آماری توصیف شده است (جدول ۲).

جدول ۲- توصیف نمونه آماری

ردیف خوشه α	سن (درصد)					جنس (درصد)		تحصیلات (درصد)				
	۲۵-	۲۵-۳۵	۳۶-۴۵	۴۶-۵۵	۵۶-۶۵	مرد	زن	زیر دیپلم	دیپلم	فوق دیپلم	لیسانس	فوق لیسانس و بیشتر
۱	-	۳	۷	۸	۲	۱۰	۲	-	-	۲	۸	۹
۲	-	۲	۴	۷	۵	۱۴	۴	-	-	۱	۶	۱۱
۳	-	۲	۷	۳	-	۱۱	۳	-	-	۲	۱۰	۸
۴	-	۵	۴	۴	۴	۱۴	۱	۳	۵	۳	۲	-
۵	۲	۴	۴	۴	۵	۱۹	۲	۱۰	۳	۲	-	-
۶	-	۳	۶	۵	-	۱۶	۲	۱۱	۴	-	-	-
مجموع	۱۰۰ درصد					۱۰۰ درصد		۱۰۰ درصد				

α- عنوان خوشه ها در جدول ۱ آمده است.

۴- با توجه به افزایش حجم مقاله از آوردن نمودارهای مربوط به یافته ها خودداری می شود.

منبع: نگارندگان

از مجموع کل نمونه آماری ۱۴ درصد زن و ۸۶ درصد مرد بودند. تفاوت سطح تحصیلات خوشه های مربوط به فضاهای رسمی با خوشه های مربوط به فضاهای غیررسمی مشهود است. از مجموع نمونه آماری نزدیک به ۵۰ درصد خوشه های فضاهای رسمی دارای تحصیلات لیسانس به بالا بودند در حالیکه این مقدار برای خوشه های فضاهای غیر رسمی فقط ۲ درصد بود. سطح تحصیلات در تعیین پایگاه اجتماعی - اقتصادی و از اینرو تعیین ادراک ذهنی نقش دارد.

ادامه جدول ۲

درآمد ماهیانه (درصد)					نوع شغل (درصد)		شغل (درصد)		ردیف خوشه
۱۲۰۰۰۰۰+	۹۰۰۰۰	۶۰۰۰۰	۳۰۰۰۰	۰-۳۰۰۰۰	آزاد	دولتی	بیکار	شاغل	
	۱۲۰۰۰۰۰	۹۰۰۰۰	۶۰۰۰۰	۳۰۰۰۰					
۹	۷	-	-	-	۱۰	۷	-	۱۷	۱
۹	۱۰	-	-	-	۱۵	۴	-	۱۹	۲
۵	۹	۶	-	-	۱۰	۹	-	۱۹	۳
-	۷	۵	۷	۵	۵	۳	۸	۸	۴
-	-	۵	۶	۴	۵	-	۹	۵	۵
-	-	۴		۲	۸	-	۷	۸	۶
۱۰۰					۷۶۰۰		۱۰۰		مجموع

α = از مجموع شاغلان

وضعیت اشتغال، نوع شغل و درآمد ماهیانه در تعیین پایگاه اجتماعی - اقتصادی نقش دارد و درآمد در احساس و تعلق مکانی و شکل گیری ادراک ذهنی شناسنده تاثیر دارد. به عبارت دیگر همانطور که اشاره شد ادراک ذهنی از سیمای متجسد و عناصر کالبدی شهر و محله می تواند متاثر از عوامل درونی و روحیات و نگرشهای فرد باشد. وضعیت اشتغال، نوع شغل و درآمد ماهیانه از متغیرهای مهم شکل گیری روحیات و روان انسان به شمار می آید.

ادامه جدول ۲

کیفیت سیمای متجسد کالبدی $\alpha$															ردیف خوشه
گره			نشانه			محل			لبه			راه			
۳	۲	۱	۳	۲	۱	۳	۲	۱	۳	۲	۱	۳	۲	۱	
		■		■				■			■			■	۱
		■			■										۲
		■													۳
■			■				■		■			■			۴
															۵
													■		۶

$\alpha$  = با توجه به اینکه سطح تحلیل فضایی محله شهری می باشد لذا همه عناصر سیمای متجسد کالبدی در سطح محله مورد ارزیابی قرار گرفته است. این ارزیابی و سطح کیفیت با توجه

به مشاهدات میدانی نگارندگان و ترسیم اداراک ذهنیپرسش شوندگان به دست آمده است.

۱  $\alpha\alpha$  = مطلوب. ۲ = نیمه مطلوب. ۳ = نامطلوب

## ۲-۱۰- آزمون فرضیات

- فرضیه اول:

H1: بین بازنمایی اداراک ذهنیشناسنده از فضاهای عمومی شهر سراب و تعلق مکانی حضور در این فضاها رابطه معنی داری وجود دارد.

H0: بین بازنمایی اداراک ذهنی شناسنده از فضاهای عمومی شهر سراب و تعلق مکانی حضور در این فضاها رابطه معنی داری وجود ندارد.

هر دو متغیر اداراک ذهنی به عنوان متغیر مستقل و تعلق مکانی به عنوان متغیر وابسته در سطح فاصله ای اندازه گیری شده اند. بنابراین از آزمون همبستگی پیرسون و رگرسیون خطی برای تعیین معنی داری رابطه آنها استفاده شده است. به منظور آزمون پایایی سازه های مرتبط با این فرضیه ابتدا پرسشنامه تحقیق در میان ۳۵ نفر از اساتید حوزه علوم شهرسازی و تعدادی از افراد نمونه آماری

پخش شد. آلفا کرونباخ گویه های مرتبط با این فرضیه ۰/۹۵۵ به دست آمد که حاکی از پایایی مناسب سازه تحقیق می باشد (جدول ۳ و ۴).

جدول ۳- آلفا کرونباخ سازه های تحقیق

	فراوانی	درصد
Cases Valid	۳۵	۱۰۰/۰
Excluded <sup>a</sup>	۰	۰/۰۰۰
Total	۳۵	۱۰۰/۰

Reliability Statistics

Cronbach's Alpha	N of Items
۰/۹۵۵	۲۵

جدول ۴- شاخص های ادراک ذهنیو تعداد گویه های مرتبط با هر شاخص

متغیر مستقل	شاخص	تعداد گویه	مجموع گویه ها
ادراک ذهنی شناسنده	رغبت استفاده از فضاهای عمومی سراب	۲	۲۵
	عدم تمایل به حضور در فضاهای عمومی محدوده محلات دیگر	۳	
	تمایل به پیاده روی در مسیر راههای متصل به فضاهای عمومی	۵	
	تمایل به حضور خانواده و کودکان در محدوده محله سکونت	۵	
	علاقه به عبور از چهارراهها و دیدن شلوغی چهار راه	۵	
	علاقه به حضور در کنار یادمانها و ساختمانهای ارزشی محله	۵	

الف) آزمون همبستگی پیرسون (Pearson Correlation):



جدول ۵- آزمون همبستگی پیرسون فرضیه اول

ضریب همبستگی	تعداد پاسخگویان	سطح معنی داری
$= .654R$	$= 300N$	$\alpha = /05$

این آزمون نشان دهنده همبستگی مثبت بین متغیر مستقل ادراک ذهنی و متغیر تابع تعلق مکانی حضور می باشد. نتیجه نشان می دهد که به ازای یک واحد تغییر در متغیر مستقل، مقدار ۰.۶۵۴ واحد تغییر در متغیر تابع را می توان انتظار داشت. این پیش بینی براساس آزمون فوق در سطح ۰.۹۵٪ به صورت دو طرفه معنی دار می باشد.

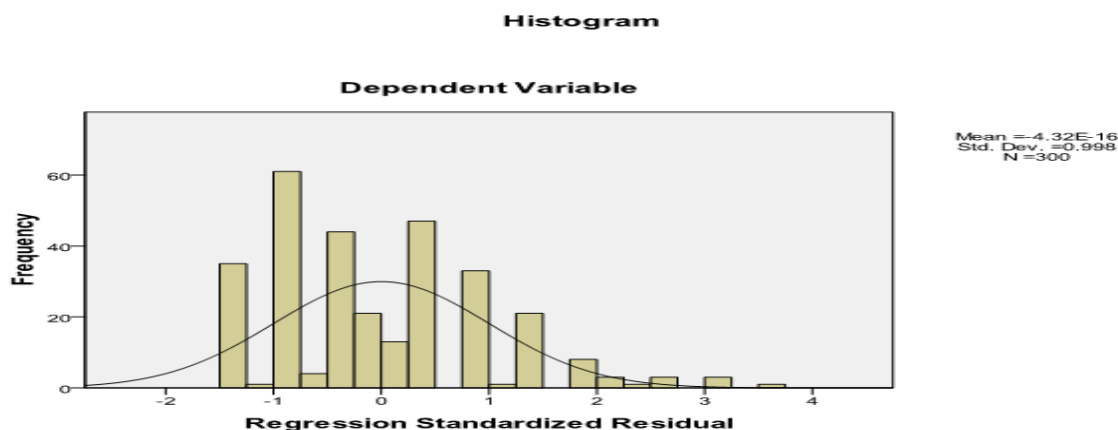
ب) آزمون رگرسیون (Regression Analysis):

جدول ۶- آزمون رگرسیون فرضیه اول

$\beta$	Sig. F	F	Adjusted R <sup>2</sup>	R <sup>2</sup>	R
.۲۵۴	.۰۴۷	۲۲/۶۵۲	.۰۶۱	.۰۶۵	.۶۵۴

جدول فوق خروجی رگرسیون را نشان می دهد بنا به این جدول آزمون F که آزمون تأیید یا رد فرضیه است در سطح ۰.۹۵٪ معنی دار است و وجود رابطه بین دو متغیر را تأیید می کند. آماره  $\beta$  نشان دهنده مقدار تبیین شده می باشد و نشان می دهد که ۰.۶۵۴ از تغییرات قابل پیش بینی می باشد.  $R^2$  نشانگر مقدار تبیین شده متغیر "Y" در رابطه با متغیر "X" می باشد.  $R^2$  نشان می دهد که ۰.۶۱ یعنی ۶۱٪ درصد از تغییرات متغیر "Y" بوسیله متغیر "X" وارد شده اتفاق افتاده و بقیه به "X" های دیگر مربوط می شود. نمودار ۴-۵- توزیع رگرسیونی برازش داده های این رابطه را نشان می دهد.

نمودار ۱- توزیع رگرسیونی برازش داده های فرضیه اول



ج) نتایج آزمون های  $F$ ، همبستگی پیرسون، و رگرسیون نشان می دهند که؛ « بین بازنمایی ادراک ذهنی شناسنده از فضاهاى عمومی شهر سراب و تعلق مکانی حضور در این فضاها رابطه معنی داری وجود دارد.» پس فرضیه تحقیق ( $H1$ ) تأیید و فرض نول ( $H0$ ) رد می شود.

- فرضیه دوم:

$H1$ : بین پایگاه اجتماعی - اقتصادی شناسنده ها و کیفیت تولید ادراک ذهنی همبستگی وجود دارد.

$H0$ : بین پایگاه اجتماعی - اقتصادی شناسنده ها و کیفیت تولید ادراک ذهنی همبستگی وجود ندارد.

هر دو متغیر پایگاه اجتماعی - اقتصادی ( ترکیبی از متغیرهای سنی، جنسی، شغل، نوع شغل و ... ) به عنوان متغیر مستقل و کیفیت ادراک ذهنی به عنوان متغیر وابسته در سطح فاصله ای اندازه گیری شده اند. بنابراین از آزمون همبستگی پیرسون و رگرسیون خطی برای تعیین معنی داری رابطه آنها استفاده شده است. در این فرضیه نیز همانند فرضیه قبلی به منظور آزمون پایایی سازه های مرتبط با این فرضیه ابتدا پرسشنامه تحقیق در میان ۳۵ نفر از اساتید حوزه علوم شهرسازی و تعدادی از افراد نمونه آماری پخش شد. آلفا کرونباخ گویه های مرتبط با این فرضیه ۰/۸۹۹/ به دست آمد که حاکی از پایایی مناسب سازه تحقیق می باشد (جدول ۷ و ۸).

جدول ۷- آلفا کرونباخ سازه های تحقیق

		فراوانی	درصد
Cases	Valid	۳۵	۱۰۰/۰
	Excluded	۰	۰/۰۰۰
	Total	۳۵	۱۰۰/۰

Reliability Statistics

Cronbach's Alpha	N of Items
۰/۸۹۹	۱۵

جدول ۸- شاخص های پایگاه اجتماعی - اقتصادی موثر در ادراک ذهنی و تعداد گویه های مرتبط با هر شاخص

مجموع گویه ها	تعداد گویه	شاخص	متغیر مستقل
۱۵	۲	جنسیت شناسنده در ادراک ذهنی تاثیر دارد	پایگاه اجتماعی - اقتصادی شناسنده
	۳	وضعیت سنی شناسنده در کیفیت ادراک ذهنی تاثیر دارد	
	۲	وضعیت تحصیلات شناسنده و سطح سواد در ادراک ذهنی از فضاهای عمومی سراب تاثیر دارد	
	۳	وضعیت اشتغال در ادراک ذهنی از فضاهای عمومی سراب تاثیر دارد.	
	۲	نوع شغل (دولتی و آزاد) در تولید ادراک ذهنی از محله و شهر تاثیر دارد	
	۳	میزان درآمد ماهانه و سطح معیشت اقتصادی شناسنده در تولید ادراک ذهنی موثر است.	





### الف) آزمون همبستگی پیرسون (Pearson Correlation):

جدول ۹- آزمون همبستگی پیرسون فرضیه دوم

ضریب همبستگی	تعداد پاسخگویان	سطح معنی داری
$= .۷۳۲R$	$= ۳۰۰N$	$\alpha = /۰۵$

این آزمون نشان دهنده همبستگی مثبت بین متغیر مستقل پایگاه اجتماعی - اقتصادی شناسنده و متغیر تابع کیفیت ادراک ذهنی می باشد. نتیجه نشان می دهد که به ازای یک واحد تغییر در متغیر مستقل، مقدار ۰.۷۳۲ واحد تغییر در متغیر تابع را می توان انتظار داشت. این پیش بینی براساس آزمون فوق در سطح ۹۵٪ به صورت دو طرفه معنی دار می باشد.

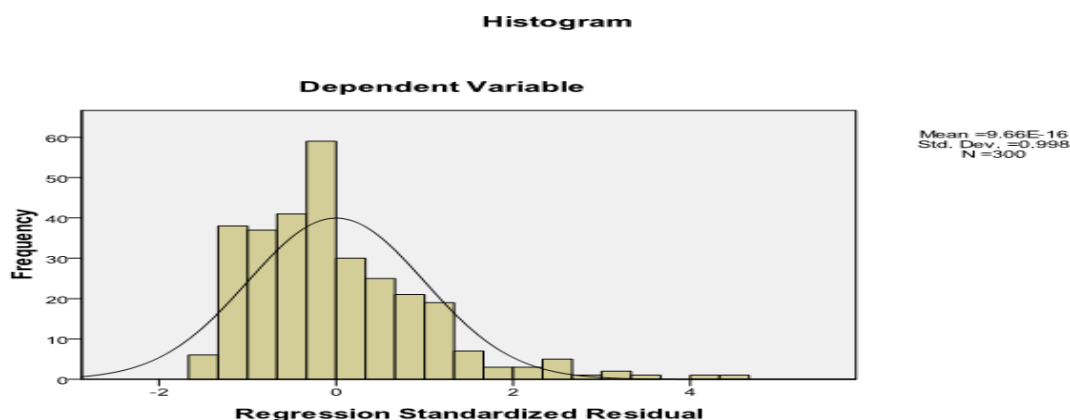
### ب) آزمون رگرسیون (Regression Analysis):

جدول ۱۰- آزمون رگرسیون فرضیه دوم

$\beta$	Sig. F	F	Adjusted R <sup>2</sup>	R <sup>2</sup>	R
.۱۴۹	.۰۱۰	۶/۷۴۸	.۰۱۹	.۰۲۲	.۷۳۲

جدول فوق خروجی رگرسیون را نشان می دهد بنا به این جدول آزمون F که آزمون تأیید یا رد فرضیه است در سطح ۹۹٪ معنی دار است و وجود رابطه بین دو متغیر را تأیید می کند. آماره  $\beta$  نشان دهنده مقدار تبیین شده می باشد و نشان می دهد که ۱۴۹٪ از تغییرات قابل پیش بینی می باشد. R<sup>2</sup> نشانگر مقدار تبیین شده متغیر "Y" در رابطه با متغیر "X" می باشد. R<sup>2</sup> نشان می دهد که ۰.۲۲ یعنی ۲۲٪ از تغییرات متغیر "Y" بوسیله متغیر "X" وارد شده اتفاق افتاده و بقیه به "X" های دیگر مربوط می شود. نمودار ۲ توزیع رگرسیونی برازش داده های این رابطه را نشان می دهد.

نمودار ۲- توزیع رگرسیونی برازش داده های فرضیه دوم



ج) نتایج آزمون های  $F$ ، همبستگی پیرسون، و رگرسیون نشان می دهند که؛ بین پایگاه اجتماعی - اقتصادی شناسنده ها و کیفیت تولید ادراک ذهنی همبستگی وجود دارد. « پس فرضیه تحقیق ( $H1$ ) تأیید و فرض نول ( $H0$ ) رد می شود.

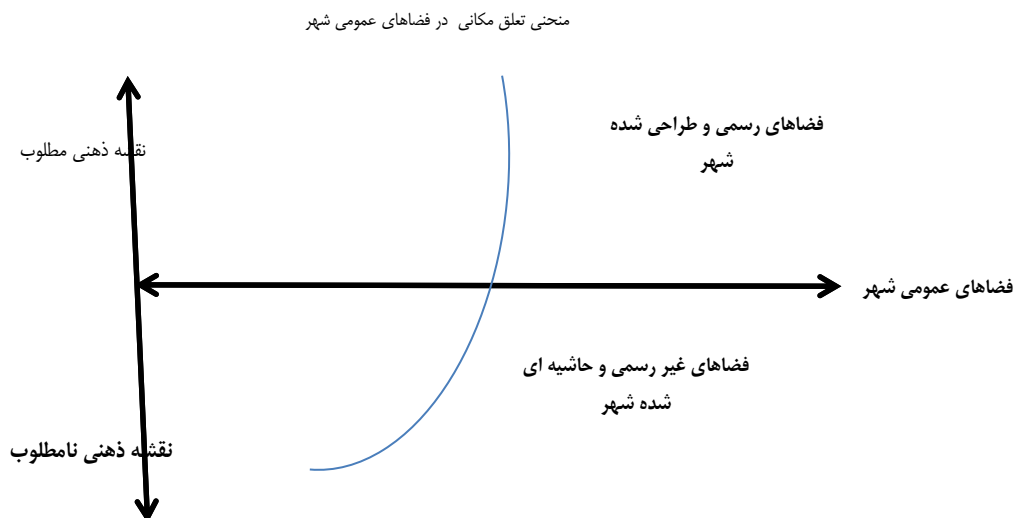
### ۱۱- نتیجه گیری

ادراک ذهنی شناسنده از فضاهای محلی و عناصر کالبدی سیمای متجسد شهر سراب نقش بسیار زیادی در تعلق مکانی دارد. به عبارت دیگر اگر فضاهای عمومی و همچنین راههای متصل به آن از کیفیت بصری و کالبدی مناسبی برخوردار نباشد مورد رغبت و تعلق در شهر سراب قرار نمی گیرد. کیفیت بصری راه و گرّه ها همانند تناسب مبلمان شهری، روشنایی، چشم انداز و .... احساس لبه ها و نشانه های شهری در تعلق مکانی نقش موثری بازی می کند. ادراک ذهنی شناسنده ها از سکونتگاههای غیر رسمی شهر سراب حاکی از عدم تمایل خانواده های شهر سراب برای حضور در این محلات می باشد. همچنین نقشه های ذهنی ساکنان سایر محلات رسمی و متن شهری از این فضاها و حتی از خود ساکنان آنها تحت عنوان "فضاهای دیگری" یا "دیگری خشن و حاشیه نشین" بازنمایی می شد که همین عامل تاثیر بسیار زیادی در عدم تعلق مکانی در فضاهای عمومی این محلات دارد. ساکنان خود این محلات نیز هرچند که حامل "هویت وابسته به مکان"<sup>۱</sup> هستند اما ادراک ذهنی آنها از سیمای متجسد فضای کالبدی مناسب نیست و بر همین اساس از کمیت و کیفیت حضور تا حد امکان ممانعت به عمل می آید. با توجه به تجربه متنوع مکانی - زمانی

<sup>۱</sup> - Place – related identity

شناسندگان ادراک ذهنی ایشان به صرف سیمای کالبدی محله تشکیل نمی شود و عوامل تعیین بخش پایگاه اجتماعی - اقتصادی نیز در تولید ادراک ذهنی اهمیت دارد. حضور در فضای عمومی شهر سراب و تجربه مکانی عناصر کالبدی تشکیل دهنده سیمای متجسد محله و شهر متأثر از درآمد ماهانه و سطح تحصیلات و سایر متغیرهای مورد مطالعه است. فرجام سخن اینکه شناسندگانی که دارای سطح معیشت اقتصادی مناسب و سطح تحصیلات بالایی هستند دارای رغبت بیشتری برای حضور در فضاهای عمومی شهر سراب که عناصر کالبدی و سیمای متجسد مناسبی دارند، می باشند.

### شکل ۵- ادراک ذهنی و تعلق مکانی در فضاهای عمومی سراب





## منابع

- Aiden E. G. F. Arnold · Ford Burles · Taisya Krivoruchko · Irene Liu · Colin D. Rey · Richard M. Levy · Giuseppe Iaria (2012), **Cognitive mapping in humans and its relationship to other orientation skills**, Exp Brain Res
- Aber, J. W., ( 2012), **Comparing the dominant and continues theoretical frameworks of spatial micro genesis**, Ph.D Thesis, Kansas state university
- Bastiye, Zhan, B.D., (2003), city, trans by Ali Ashrafi, Honar university of Tehran. (in Persian)
- Bell S.,(2009), Mental Maps, International Encyclopedia of Human Geography
- Coile, C., Diamond, P., Gruber, J., Jousten, A., (2002), **Delays in claiming social security benefits**, Journal of Public Economics, No. 84, pp: 357-385
- Fakuhi, Nasser (2013), Urban Anthropology, Nei Publishing House, first edition. [ in Persian].
- Kantor P., (2008), **Diversification and security? Labour mobilization among urban poor households in Kabul, Afghanistan**, Habitat International, No. 32
- Foster S., Giles-Corti B., Knuiman M., (2010), Neighbourhood design and fear of crime: A social-ecological examination of the correlates of residents' fear in new suburban housing developments, Health & Place 16 (2010) 1156-1165
- Anthony Giddens (2004), World Visions, translated by Mohammad Reza Jalaipour, first edition, New Design Publishing, Tehran. [ in Persian]
- Hekmat Nia Hassan and Seyed Alireza Afshani (2007), marginalized people and committing social crimes; Case study: Yazd city, Journal of Human Geography Research, No. 72. [ in Persian].
- Jafarpour Mohammadreza and Mustafa Adebkhah (2003), Recognizing cultural identity and social belonging in urban neighborhoods, neighborhood development conference: Tehran's sustainable development approach.[ in Persian]
- Langopoulos, A.Ph., (1995), **Urbanisme et semiotique**, Paris, Economics
- Lynch Quinn (1381), Simai Shahr, translated by Manouchehr Mazini, Tehran University Press
- Michel Foucault (2009), the order of things; Paleontology of Human Sciences, translated by Yahya Emami, first edition, published by the Research Institute of Cultural and Social Studies, Tehran.[ in Persian].
- Owen, N., Humpel, N., Leslie, E., Bauman, A., Sallis, J.F.,( 2004), Understanding environmental influences on walking: review and research agenda. American Journal of Preventive Medicine 27, 67-76.
- Piri I. (2011), Scientific explanation of the optimal governance and communication efficiency of the city; Case study: urban system of East Azarbaijan Province; PhD thesis, Tabriz University
- Pinch, S., Sunley P., Macmillen, J.,(2010), **Cognitive mapping of creative practice: A case study of three English design agencies**, Geoforum, No.41, pp: 337- 387
- Tankis Fern (2008), space, city and social theory; Social relationships and urban forms, translated by Hamidreza Parsi and Arezoo Platoni, Tehran University Press. [ in Persian]
- Young M., (1999), **COGNITIVE MAPS OF NATUREBASED TOURISTS**, Annals of Tourism Research, Vol. 26, No. 4, pp. 817-839



مجله علوم جغرافیایی، دانشگاه آزاد اسلامی واحد مشهد، دوره ۲۰، شماره ۴۹، زمستان ۱۴۰۳، صص ۱۱۰-۱۳۰

- Deniz Topcu K., Topcu M., (2012), **Visual presentation of mental images in urban design education: cognitive maps**, Procedia - Social and Behavioral Sciences, NO. 51. pp: 573 – 582

- Srivinas, H.(2004), "**Defining squatter settlements**". available at: <http://www.gdrc.org/uem/define-squatter.html>.

- Zebardast, E.,(2006), **Informal settlements in Tehran metropolitan area**, cities, No.32