



تأثیر انگیزه های اقتصادی بر ناپایداری جمعیت در سکونتگاه های روستایی (مطالعه موردی: روستاهای شهرستان خوسف)

مهدی نیازی

دانشجوی دکتری جغرافیا و برنامه ریزی روستایی، گروه جغرافیا، واحد مشهد، دانشگاه آزاد اسلامی، مشهد، ایران

حمید جعفری

دانشیار گروه جغرافیا، واحد مشهد، دانشگاه آزاد اسلامی، مشهد، ایران (نویسنده مسئول)

Jafari1421@mshdiau.ac.ir

کتایون علیزاده

دانشیار گروه جغرافیا، واحد مشهد، دانشگاه آزاد اسلامی، مشهد، ایران

پذیرش: ۱۴۰۲/۲/۱۰

دریافت: ۱۴۰۱/۱۲/۱۰

چکیده

امروزه ناپایداری جمعیت از جمله مهمترین مشکلات اساسی سکونتگاه های روستایی ایران است که علی رغم برنامه ریزی ها و صرف هزینه و سرمایه گذاری های وسیع همچنان پابرجاست. از آنجایی که مهاجرت روستاییان با دلایل منطقی صورت می گیرد باید به دنبال راههای کند کردن روند مهاجرت به شهرها یا جایگزینی مقصد مهاجران روستایی از شهرهای مرکزی به شهرهای کوچک و روستاهای مرکزی که امکانات و خدمات بیشتری را دارند داشته باشند. از عواقب مهاجرت که بر ساختارهای اقتصادی شهرها و روستاها تأثیر منفی برجای می گذارند جلوگیری نمود. این پژوهش از لحاظ هدف و ماهیت کاربردی و از لحاظ روش شناسی توصیفی-تحلیلی می باشد. جامعه آماری شامل ۴۱ روستای بالای ۱۰۰ نفر جمعیت با تعداد ۴۲۲۶ خانوار و ۱۳۸۹۲ نفر جمعیت بوده که با توجه به توزیع جغرافیایی، طبقه بندی جمعیتی و کاهش جمعیت طی مقطع ۱۳۸۵ و ۱۳۹۵، ۲۰ درصد آنها (تعداد ۸ روستا) با جمعیت ۷۹۶ خانوار به عنوان نمونه انتخاب گردیدند. آنگاه تعداد ۲۵۹ پرسشنامه (بر اساس فرمول کوکران) به تناسب خانوار ساکن بین روستاهای نمونه توزیع و براساس روش تصادفی ساده تکمیل گردید. در این پژوهش برای تجزیه و تحلیل داده های کمی از روش تک نمونه ای و برای رتبه بندی تأثیر انگیزه های اقتصادی بر ناپایداری جمعیت از آزمون فریدمن استفاده شده است. براساس نتایج پژوهش حاضر می توان دریافت که عوامل اقتصادی (بیکاری و درآمد پایین) و کمبود امکانات و خدمات دارای بیشترین رابطه با ناپایداری جمعیت در سکونتگاه های شهرستان خوسف بوده اند.

کلمات کلیدی: انگیزه های اقتصادی، ناپایداری جمعیت روستایی، شهرستان خوسف، ارزیابی

مقدمه

مهاجرت روستا شهری پدیده ای است که در فرایند صنعتی شدن کشورها ظاهر شده و بسیاری از تحولات اجتماعی و فضایی جوامع نیز ناشی از آن است در ایران همراه با صنعتی شدن شهرها، فرایند جذب جوانان جویای کار مازاد، در بخش کشاورزی از روستاها به شهرها و به نفع فعالیت های صنعتی و خدماتی آغاز شد. بنیان های زیستی و اقتصادی اولیه غالب در همه کشورها که بر اساس زیست روستایی و معیشت کشاورزی بوده است. به تدریج با ورود امواج مدرنیته و با گذار از انقلاب صنعتی، جای خود را به زندگی شهری و معیشت صنعتی و خدماتی می دهد. (رستمعلی زاده و دیگران، ۱۳۹۲: ۵۰۶) طوری که متضمن پایداری سکونتگاه طی روندهای مکانی- زمانی گردد. (جنگی، ۱۳۹۵: ۲۴)

جنبه های اقتصادی، اجتماعی و زیست محیطی مناطق روستایی دارای ماهیت پیچیده هستند و پیامدهای عمیقی در ایجاد پایداری دارند سیاست های توسعه روند شهرسازی در طول دو قرن گذشته، با توجه به صنعتی شدن سریع، به دلیل تفاوت های اقتصادی، اجتماعی و فرهنگی، یکی از مشکلات جهانی بشریت است که تمدن شهری و روستایی را مشخص می کند. (Burja, 2014: 1861)

بهره مندی جوامع روستایی از سرمایه اجتماعی و برنامه ریزی اثربخش برای ارتقای روز افزون آن، با افزایش سطح آگاهی اجتماعی روستاییان، انسجام و اعتماد اجتماعی در جامعه آنها، توسعه شبکه های اجتماعی و بهبود مشارکت اجتماعی ایشان در اقدامات توسعه ای، موجب می شود تا جوامع روستایی بصورت موثرتر و کاراتر اهداف مشترک شان را تعقیب و محقق نمایند و با تنوع بخشی به اقتصاد روستایی، مشارکت در حوادث غیرمترقبه، توزیع بهینه منابع و امکانات، کاهش هزینه های تولید، افزایش بهره وری نیروی کار و کاهش بیکاری و حفاظت و احیای منابع طبیعی روستا نقش مهمی در توسعه پایدار مناطق روستایی ایفا نماید در واقع سرمایه اجتماعی به عنوان یک عامل انسجام بخش، نقش مهمی در تسهیل توسعه ساختارهای شبکه محلی ایفا می کند که در نهایت منجر به توسعه روستایی میشود.

به لحاظ اقتصادی، بیلز بارو مهاجرت را نوعی انتخاب فردی تلقی می کند. از نظر وی افراد زمانی تصمیم به مهاجرت می گیرند که انتظارات جهت کسب منافع اقتصادی بر هزینه های آن پیشی گیرد. مطابق با این دستورالعمل، مهاجرت ممکن است به عنوان ذهنیتی تلقی گردد که فرد در جهت کسب منافع بیشتر بدان می پردازد. لذا در این بینش ویژگی های فردی چون سن، جنس، جنبه های مادی، سطح آموزش و نوع شغل می توانند در ایجاد انگیزه برای مهاجرت موثر واقع شوند. در این نظریه، مهاجرت امری فردی است و افرادی که دارای بیشترین میزان سرمایه اقتصادی هستند در جهت تثبیت موقعیت خود اقدام به مهاجرت می کنند. (اردهائی و دیگران، ۱۳۹۶: ۲۶۸)

شهرستان خوسف در اردیبهشت سال ۱۳۹۱ ایجاد گردیده است. جمعیت شهرستان خوسف بر اساس نتایج سرشماری در سال ۱۳۹۵، ۲۷۵۹۹ نفر بوده که از این تعداد ۹۳۰۶ نفر (۳۳/۷٪) در نقاط شهری (خوسف، محمدیه) و ۱۸۲۹۴ نفر (۶۶/۳٪) در نقاط روستایی زندگی می کنند که این امر نشان دهنده این است که اکثر جمعیت منطقه در روستاها زندگی می کنند. لیکن روند آن طی سرشماری های ۱۳۸۵ تا ۱۳۹۵ کاهش یافته است به طوری که جمعیت روستایی شهرستان نسبت به سال ۱۳۹۰، ۱۰/۸۶٪ درصد و نسبت به سال ۱۳۸۵، ۲۱/۱٪ درصد کاهش داشته است. همچنین تعداد آبادی های دارای جمعیت شهرستان



خوسف بر اساس سرشماری سال ۱۳۹۵، ۱۹۶ نقطه بوده در حالی که در سال ۱۳۸۵ این تعداد ۲۷۲ نقطه بوده است که نشان از تخلیه ۷۶ آبادی در شهرستان می باشد.

هدف اصلی این تحقیق بررسی تاثیرانگیزه های اقتصادی بر ناپایداری جمعیت در سکونتگاه های روستایی (مطالعه موردی: روستاهای شهرستان خوسف) می باشد و فرضیه این مقاله بدین صورت است که به نظرمی رسد بین عوامل اقتصادی (بیکاری و درآمد پایین) و ناپایداری جمعیت در سکونتگاه های روستایی مورد مطالعه رابطه معناداری وجود دارد.

پیشینه تحقیق

قاسمی (۱۳۹۴) به بررسی ناپایداری فضایی سکونتگاه های روستایی بخش گهواره شهرستان دالاهو پرداخته است. نتایج این بررسی نشان میدهد که از میان عواملی چون محدودیت منابع آب و خاک، بیکاری، درآمد کم و فقدان خدمات و امکانات و غیره که در ناپایداری روستاها موثر بوده اند با توجه به فرضیات پژوهش، عامل اقتصادی و سیاستگذاری های دولت در روند ناپایداری گشتن عرصه های روستایی نقش کلیدی ایفا نموده اند. که در میان عوامل اقتصادی عامل اشتغال و درآمد به طور قطع نقش تعیین کننده ای در ناپایداری عرصه های روستایی داشته است که ضرورت توجه اساسی دولت در برنامه ریزی ها و اتخاذ سیاستگذاری های مطلوب را گوشزد می نماید.

توکلی (۱۳۹۳)، سنجش پایداری اجتماعی- اقتصادی سکونتگاه های روستایی دهستان های خاوه شمالی و جنوبی، استان لرستان را مورد تحقیق قرار داد. نتایج گویای آن است که باروش تاپسیس ۹۲ درصد و باروش مورس ۹۶ درصد روستاهای مطالعه شده در شرایط نیمه پایدار قرار دارند. بین دوروش بررسی تفاوت معنی دار در سطح اطمینان ۹۹ درصد وجود دارد بین سطح پایداری روستاها به روش تاپسیس با جمعیت رابطه ای مشاهده نشد اما بین همین متغیر و جمعیت به روش مورس همبستگی مثبت و معنی دار وجود دارد.

یگانه و دیگران (۱۳۹۳) به تحقیق پیرامون تنوع بخشی به اقتصاد روستاها جهت تحقق توسعه پایدار مورد: دهستان مرحمت آباد شمالی شهرستان میان دو آب پرداختند. نتایج تحقیق نشان می دهد، بین تنوع اقتصادی روستاها و میزان پایداری آنها در سطح ۰/۵ درصد آلفا رابطه معناداری وجود دارد؛ دارد به طوری که با افزایش تنوع اقتصادی در سطح روستاهای مورد مطالعه، میزان پایداری هر یک از روستاها نیز افزایش می یابد.

خدیبوی و دیگران (۱۳۹۱) در مقاله ای به بررسی ساختار اقتصادی خانوارهای روستایی و اثرات آن بر ناپایداری جمعیتی سکونتگاههای روستایی (مطالعه موردی: شهرستان سرایان) پرداختند. داده های جمع آوری شده با استفاده از آزمون های آماری ضریب همبستگی و ANOVA تجزیه و تحلیل شده است. نتایج آزمون نشان داد که میانگین درآمد سرانه حاصل از فعالیت های اقتصادی در بین مشاغل اصلی دارای تفاوت معناداری است. همچنین بین ساختار زراعی و میزان درآمد سرانه خانوار حاصل از این بخش رابطه معناداری برقرار است، و نیز معناداری رابطه بین میزان درآمد سرانه خانوار و مهاجرت شغلی تایید شد.

مکانیکی و دیگران (۱۳۹۰) به بررسی روابط اجتماعی شهر و روستا و ناپایداری جمعیتی سکونتگاه های روستایی؛ مطالعه موردی: بخش مرکزی بیرجند پرداخت. نتایج حاصل از پژوهش نشان می دهد که بین جریان های جمعیتی در محدوده مورد مطالعه با تخلیه



جمعیتی از یک طرف و ناپایداری سکونتگاههای روستایی از طرف دیگر، رابطه مستقیمی وجود دارد که ناشی از روابط اجتماعی شهر و روستا است.

جوان و دیگران (۱۳۹۰) به مطالعه پیرامون پایدارسازی جمعیتی سکونتگاههای روستایی شهرستان مشهد با تاکید بر رویکرد متنوع سازی فعالیتهای اقتصادی پرداختند. نتایج به دست آمده از سیصد و هشتاد خانوار و چهل و یک آبادی، نشان می‌دهد که وجود "تنوع در فعالیتهای اقتصادی" سکونتگاه های روستایی شهرستان مشهد بر "پایداری جمعیتی" اثر مثبتی دارد، که عمدتاً ناشی از وجود تنوع در فعالیت های اقتصادی بخش غیرکشاورزی است. در واقع تنوع در فعالیتهای بخش کشاورزی، اثر چندانی در پایداری جمعیتی سکونتگاه های روستایی شهرستان مشهد ندارد که دلیل آن پدیده ی خشکسالی و درآمد اندک ناشی از آن می‌باشد.

Wang, Zheng, Lu، در سال ۲۰۱۷ به مطالعه پیرامون مهاجرت و مقاومت مردمی در روستاهای چین: وکان و حومه پرداختند. یافته ها بیانگر آن است که نقش مهاجران بازگشته که به عنوان یک وسیله انتقال اطلاعاتی و ایدئولوژیک عمل می‌کنند به طور مستقیم منجر به مقاومت روستایی در جوامع مبدا می‌شود

Semenova, Genadievna Busalova, Eremina در سال ۲۰۱۶ به بررسی ارزیابی توسعه پایدار مناطق روستایی روسیه پرداختند. نتایج یافته های این مقاله نشان می‌دهد روش پیشنهادی «چندضلعی» برای ارزیابی یکپارچه توسعه پایدار مناطق روستایی نه تنها برای خود در سطح کلی بلکه برای ارزیابی پایداری در یک زمینه خاص (اقتصادی، اجتماعی، زیست محیطی) را نیز ممکن می‌سازد. و اجازه ارزیابی عوامل موثر بر توسعه پایداری مناطق روستایی را می‌دهد. و نتیجه این ارزیابی در مناطق روستایی روسیه این است که به دلیل رشد زیاد شاخص های اقتصادی باید توجه ویژه ای نیز به مشکلات زیست محیطی و مسائل مربوط به بهبود کیفیت زندگی روستایی ان نیز داشت.

روش تحقیق

در سرشماری سال ۱۳۹۵، ۴۱ روستا جمعیتی بی شتر از ۱۰۰ نفر داشتند که ۲۰ درصد آنها به عنوان نمونه انتخاب گردیدند. در انتخاب روستاهای نمونه، توزیع جغرافیایی، طبقه بندی جمعیتی و کاهش جمعیت طی دوره ۱۳۸۵-۱۳۹۵ لحاظ شده است که نهایتاً تعداد ۸ روستا به عنوان نمونه انتخاب گردیدند. آنگاه با توجه به تعداد خانوار کل این روستاها (۷۹۶ خانوار) بر اساس فرمول کوکران ۲۵۹ پرسشنامه در سطح این روستاها توزیع گردید. (جدول شماره ۱)

جدول شماره ۳-۱: توزیع فضایی پرسشنامه

| ردیف | نام روستا | تعداد خانوار | تعداد پرسشنامه به تناسب تعداد خانوار |
|------|-----------|--------------|--------------------------------------|
| ۱ | سروباد | ۹۴ | ۳۱ |
| ۲ | آرک | ۴۵ | ۱۵ |
| ۳ | بیناباد | ۴۸ | ۱۵ |
| ۴ | همند | ۵۵ | ۱۸ |
| ۵ | سلم آباد | ۵۴ | ۱۷ |
| ۶ | اکبرآباد | ۸۸ | ۲۹ |
| ۷ | تقی آباد | ۷۲ | ۲۳ |



| | | | |
|-----|-----|-----------------|---|
| ۱۱۱ | ۳۴۰ | قلعه زری | ۸ |
| ۲۵۹ | ۷۹۶ | حجم جامعه نمونه | |

در این پژوهش مناسب ترین ابزار پرسشنامه تشخیص داده شد.

در این تحقیق برای سنجش پایایی از روش آلفای کرونباخ استفاده گردید که در بیشتر تحقیقات علمی مورد استفاده قرار می گیرد و در نمونه مقدماتی، ضریب آلفای کرونباخ برای متغیرهای پرسشنامه به شرح جدول شماره ۲-۳ مورد سنجش قرار گرفت.

جدول ۲. سنجش ضریب آلفای کرونباخ پرسشنامه

| متغیرهای تحقیق | ضریب آلفای کرونباخ |
|-----------------------|--------------------|
| کمبود امکانات و خدمات | ۰/۸۸۲ |
| بیکاری و درآمد پایین | ۰/۹۱۹ |

با توجه به اینکه ضریب آلفای کرونباخ بیشتر از ۰/۷ شده است پایایی هر دو بخش مطلوب ارزیابی و اعتبار درونی تایید می گردد.

در پژوهش حاضر جهت سنجش روایی پرسشنامه از تکنیک دلفی استفاده گردید. بدین صورت که پرسشنامه محقق ساخته پس از چند مرحله بررسی و اصلاح موارد مطرح شده از سوی اساتید نهایتاً توسط اساتید راهنما و مشاور تایید و پرسشنامه در قالب ۲۲ سوال و بر اساس طیف لیکرت نهایی گردید.

در این پژوهش برای تجزیه و تحلیل داده ها از روش های آمار توصیفی (فراوانی، درصد فراوانی و میانگین) استفاده می شود. در آمار استنباطی از آزمون t تک نمونه ای برای بررسی وضعیت متغیرها و تاثیر هر کدام از متغیرها بر ناپایداری جمعیت در سکونتگاه های روستایی استفاده شده است.

به منظور رتبه بندی هر یک از عوامل (کمبود امکانات و خدمات، خشکسالی و عوامل اقتصادی (بیکاری و درآمد پایین)) از آزمون رتبه بندی فریدمن استفاده می شود. نرم افزار مورد استفاده در این پژوهش برای تجزیه و تحلیل داده ها نرم افزار SPSS می باشد.

یافته های تحقیق

شهرستان خوسف در جنوب غربی استان خراسان جنوبی و در محدوده ۵۷ درجه و ۵۷ دقیقه تا ۵۹ درجه و ۲۲ دقیقه طول شرقی و ۳۱ درجه و ۲۰ دقیقه تا ۳۳ درجه و ۱۳ دقیقه عرض شمالی قرار گرفته است. (سالنامه آماری استان خراسان جنوبی، ۱۳۹۵: ۶۲) این شهرستان از سمت شمال به شهرستان سرایان و بیرجند، از جنوب شرق به شهرستان نهبندان و از جنوب به استان کرمان، از شرق به شهرستان سربیشه و از جنوب غرب به شهرستان طبس محدود می شود. (نقشه شماره ۴-۱) (راستی، اشرفی، ۱۳۹۵: ۴۷)

شهرستان خوسف با مساحت ۱۶۰۲۹ کیلومتر مربع که معادل ۱۰/۶ درصد مساحت استان خراسان جنوبی را شامل می شود. اکنون دارای ۲ بخش و ۵ دهستان می باشد. (جدول شماره ۴-۱) جمعیت شهرستان خوسف بر اساس سرشماری



۱۳۹۵ تعداد ۲۷۶۰۰ نفر با تعداد ۷۹۴۲ خانوار می باشد که از این تعداد ۹۳۰۷ نفر در مناطق شهری و تعداد ۱۸۲۹۳ نفر در روستاها و آبادی های شهرستان زندگی می کنند.

جدول ۳: تقسیمات سیاسی و وسعت شهرستان خوسف ۱۳۹۵ (مأخذ: سازمان مدیریت و برنامه ریزی استان خراسان جنوبی)

| شهرستان | بخش | نام دهستان | مرکز دهستان | تاریخ تاسیس | مساحت به کیلومتر مربع | جمعیت روستایی ۱۳۹۵ |
|---------|------------|------------|-----------------|-------------|-----------------------|--------------------|
| خوسف | مرکزی | خوسف | خوسف | ۱۳۶۶ | ۵۰۷۲ | ۶۴۶۶ |
| | | خور | خور | ۱۳۹۱ | ۱۱۲۲ | ۲۴۷۶ |
| | جلگه ماژان | جلگه ماژان | ماژان | ۱۳۶۶ | ۷۳۶ | ۳۵۲۰ |
| | | براکوه | گل | ۱۳۶۹ | ۵۳۹ | ۲۴۰۶ |
| | | قلعه زری | علی آباد زارعین | ۱۳۶۹ | ۸۳۶۵ | ۳۴۲۵ |
| | | | | | | |

شهرستان خوسف از نظر طبیعی شامل سه بخش دشت های پای کوهی (دهستان خوسف)، کوهپایه های حاشیه شرقی (دهستان های براکوه و جلگه ماژان) و صحراهای خشک در نیمه غربی (دهستان قلعه زری) می گردد. (نیک زاد، صدیقیان، ۱۳۹۴: ۲) خوسف از سطح دریاهاى آزاد، ارتفاع نسبتاً زیادى دارد بطورى که ارتفاع اکثر نقاط آن از ۸۰۰ الی ۹۰۰ متر کمتر نیست. بخش مرتفع خوسف در مقایسه با ارتفاعاتى نظیر البرز و زاگرس، بلندی چندانی ندارد، به طوری که هیچ نقطه ای از آن حتی به ۳۰۰۰ متر هم نمی رسد. در شهرستان خوسف، نواحی مرتفع و رشته کوهها، در بخش شمالی و شمال شرقی قرار گرفته اند.

وضعیت درآمد و اشتغالزایی روستاهای نمونه از طریق دموپرووی در جدول شماره ۴ آمده است. بر اساس اطلاعات جدول مذکور بیشترین درآمد برای خانوارها متعلق به پرورش شتر و کمترین میزان درآمد مربوط به دام سنگین می باشد. همچنین بیشترین میزان اشتغالزایی مربوط به پرورش دام سبک (گوسفند) و کمترین میزان اشتغالزایی مربوط به دام سنگین (گاو و گوساله) می باشد.

جدول ۴: درآمد و اشتغالزایی حاصل از پرورش دام در روستاهای نمونه طی سال زراعی ۱۳۹۷-۱۳۹۶ (مأخذ: سازمان جهاد

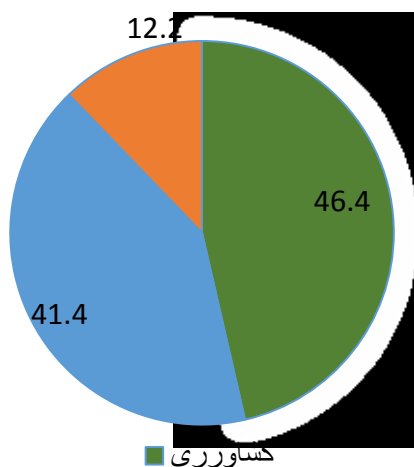
کشاورزی استان خراسان جنوبی و محاسبه های نگارنده)

| ردیف | نوع پرورش | رأس، نفر، ... | کل درآمد خالص به تومان | سهم خانوار به تومان | اشتغالزایی به نفر |
|------|--------------------------|---------------|------------------------|---------------------|-------------------|
| ۱ | دام سبک (گوسفند) | ۹۷۶۱ | ۴/۶۸۰/۰۰۰/۰۰۰ | ۵/۸۸۰/۰۰۰ | ۳۹ |
| ۲ | دام سنگین (گاو و گوساله) | ۱۸۴ | ۵۵۲/۰۰۰/۰۰۰ | ۶۷۰/۰۰۰ | ۷ |
| ۴ | شتر | ۱۹۳۶ | ۴/۸۴۰/۰۰۰/۰۰۰ | ۶/۰۰۰/۰۰۰ | ۲۸ |
| | جمع | ۱۱۸۸۱ | ۱۰/۰۷۲/۰۰۰/۰۰۰ | ۱۲/۵۵۰/۰۰۰ | ۷۴ |

در جدول شماره ۵ اطلاعات مربوط به مقایسه درآمد و اشتغالزایی بخش های مختلف اقتصادی در روستاهای نمونه آمده است. بر اساس اطلاعات این جدول بیشترین میزان درآمد مربوط به بخش کشاورزی و کمترین میزان درآمد مربوط به بخش صنعت، بیشترین میزان اشتغالزایی نیز مربوط به بخش کشاورزی و کمترین میزان اشتغالزایی مربوط به بخش خدمات می باشد.

جدول ۵: مقایسه درآمد و اشتغالزایی بخش های مختلف اقتصادی در روستاهای نمونه (مأخذ: جدول شماره ۴)

| ردیف | بخش های اقتصادی | درآمد کل به تومان | سهم هر بخش از درآمد کل به درصد | اشتغالزایی کل | سهم هر بخش از اشتغالزایی به درصد |
|------|-----------------|-------------------|--------------------------------|---------------|----------------------------------|
| ۱ | کشاورزی | ۳۸/۱۰۱/۷۰۰/۰۰۰ | ۹۷/۷ | ۱۴۹ | ۴۶/۴ |
| ۲ | صنعت | ۱۶۸/۰۰۰/۰۰۰ | ۰/۵ | ۱۳۳ | ۴۱/۴ |
| ۳ | خدمات | ۷۱۸/۲۰۰/۰۰۰ | ۱/۸ | ۳۹ | ۱۲/۲ |
| ۴ | جمع | ۳۸/۹۸۷/۹۰۰/۰۰۰ | ۱۰۰ | ۳۲۱ | ۱۰۰ |



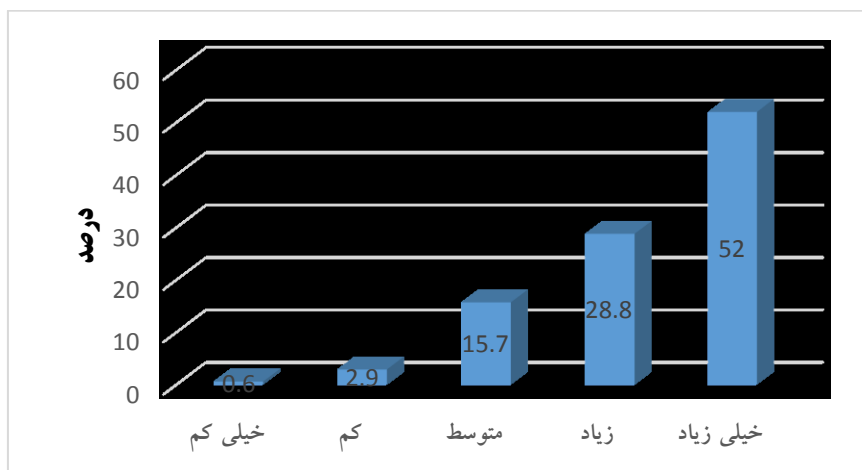
شکل ۱: سهم هر بخش از اشتغالزایی به درصد

تاثیر کمبود امکانات و خدمات در ناپایداری جمعیت

جدول ۶: توزیع فراوانی تاثیر کمبود امکانات و خدمات در ناپایداری جمعیت

| گویه ها | فراوانی | درصد |
|-----------|---------|------|
| خیلی کم | ۱ | ۰/۶ |
| کم | ۷ | ۲/۹ |
| متوسط | ۴۱ | ۱۵/۷ |
| زیاد | ۷۵ | ۲۸/۸ |
| خیلی زیاد | ۱۳۵ | ۵۲ |
| جمع کل | ۲۵۹ | ۱۰۰ |

بر اساس نتایج جدول شماره ۶ پاسخ دهندگان میزان تاثیر کمبود امکانات و خدمات مورد نیاز در ناپایداری جمعیت را ۵۲ درصد خیلی زیاد، ۲۸/۸ درصد زیاد، ۱۵/۷ درصد متوسط، ۲/۹ درصد کم و ۰/۶ درصد خیلی کم عنوان نموده اند.



شکل ۲: درصد فراوانی تاثیر کمبود امکانات و خدمات در ناپایداری جمعیت

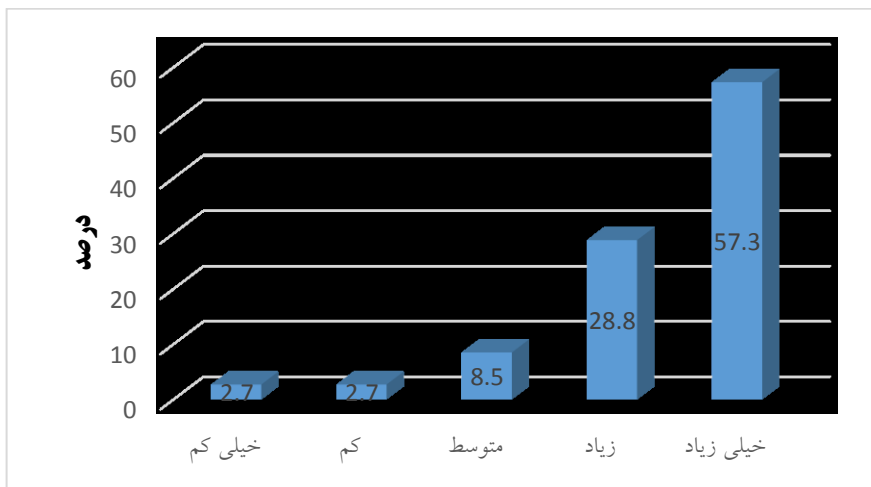
بر اساس نتایج حاصل از جدول و نمودار فوق در مجموع ۸۰/۸ درصد پاسخ دهندگان میزان تاثیر کمبود امکانات و خدمات در ناپایداری جمعیت را زیاد و خیلی زیاد دانسته اند.

تاثیر فقر بر ناپایداری جمعیت

جدول ۷: توزیع فراوانی تاثیر فقر بر ناپایداری جمعیت

| گویه ها | فراوانی | درصد |
|-----------|---------|------|
| خیلی کم | ۷ | ۲/۷ |
| کم | ۷ | ۲/۷ |
| متوسط | ۲۲ | ۸/۵ |
| زیاد | ۷۵ | ۲۸/۸ |
| خیلی زیاد | ۱۴۸ | ۵۷/۳ |
| جمع کل | ۲۵۹ | ۱۰۰ |

بر اساس نتایج جدول شماره ۵-۱۷ پاسخ دهندگان میزان تاثیر فقر در ناپایداری جمعیت را ۵۷/۳ درصد خیلی زیاد، ۲۸/۸ درصد زیاد، ۸/۵ درصد متوسط، ۲/۷ درصد کم و ۲/۷ کم بیان نموده اند.



شکل ۳: درصد فراوانی تأثیر فقر بر ناپایداری جمعیت

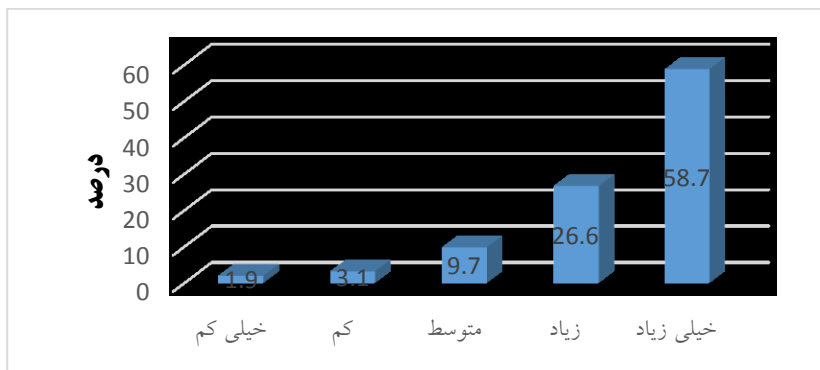
بر اساس نتایج حاصل از جدول و نمودار فوق در مجموع ۸۶/۱ درصد پاسخ دهندگان میزان تأثیر فقر در ناپایداری جمعیت را زیاد و خیلی زیاد دانسته اند.

تأثیر وضعیت اقتصادی روستا در ناپایداری جمعیت

جدول ۸: توزیع فراوانی تأثیر وضعیت اقتصادی روستا در ناپایداری جمعیت

| گروه ها | فراوانی | درصد |
|-----------|---------|------|
| خیلی کم | ۵ | ۱/۹ |
| کم | ۸ | ۳/۱ |
| متوسط | ۲۵ | ۹/۷ |
| زیاد | ۶۹ | ۲۶/۶ |
| خیلی زیاد | ۱۵۲ | ۵۸/۷ |
| جمع کل | ۲۵۹ | ۱۰۰ |

بر اساس نتایج جدول ۸ پاسخ دهندگان میزان تأثیر وضعیت اقتصادی روستا در ناپایداری جمعیت را ۵۸/۷ درصد خیلی زیاد، ۲۶/۶ درصد زیاد، ۹/۷ درصد تأثیر آن را متوسط، ۳/۱ درصد تأثیر آن را کم و ۱/۹ درصد تأثیر آن را خیلی کم بیان داشته اند.



شکل ۴: درصد فراوانی تاثیر وضعیت اقتصادی روستادر ناپایداری جمعیت

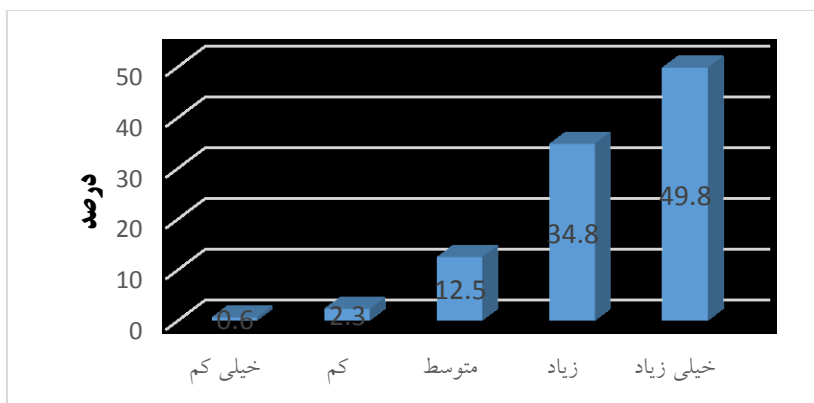
بر اساس نتایج حاصل از جدول و نمودار فوق در مجموع ۸۵/۳ درصد پاسخ دهندگان میزان تاثیر آسب به اقتصاد روستاها در ناپایداری جمعیت را زیاد و خیلی زیاد دانسته اند.

تاثیر درآمد پایین در ناپایداری جمعیت

جدول ۹: توزیع فراوانی تاثیر درآمد پایین در ناپایداری جمعیت

| گروه ها | فراوانی | درصد |
|-----------|---------|------|
| خیلی کم | ۲ | ۰/۶ |
| کم | ۶ | ۲/۳ |
| متوسط | ۳۲ | ۱۲/۵ |
| زیاد | ۹۰ | ۳۴/۸ |
| خیلی زیاد | ۱۲۹ | ۴۹/۸ |
| جمع کل | ۲۵۹ | ۱۰۰ |

بر اساس نتایج جدول شماره ۵-۲۲ پاسخ دهندگان میزان تاثیر درآمد پایین در ناپایداری جمعیت را ۴۹/۸ درصد خیلی زیاد، ۳۴/۸ درصد زیاد، ۱۲/۵ درصد متوسط، ۲/۳ درصد کم و ۰/۶ درصد خیلی کم بیان داشته اند.



شکل ۵: درصد فراوانی تاثیر درآمد پایین در ناپایداری جمعیت



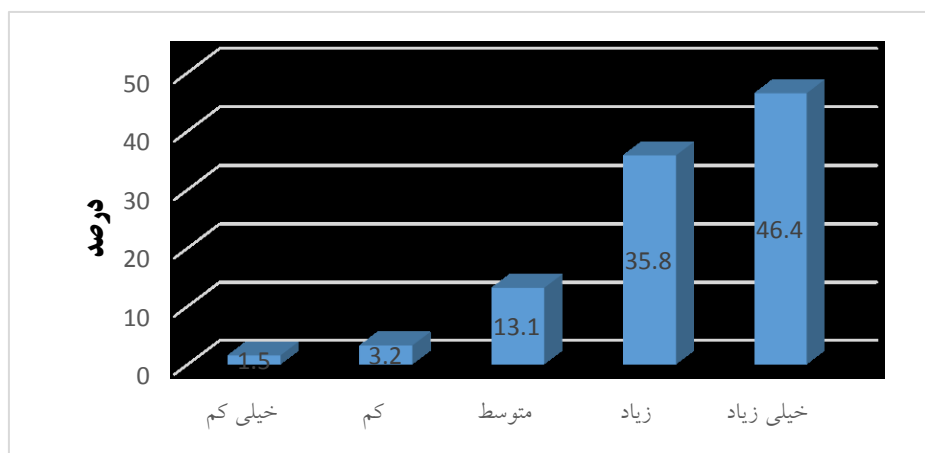
بر اساس نتایج حاصل از جدول و نمودار فوق در مجموع ۸۴/۶ درصد پاسخ دهندگان میزان تاثیر درآمد پایین در ناپایداری جمعیت را زیاد و خیلی زیاد دانسته اند.

تاثیر نبود شغل و کار غیر کشاورزی در ناپایداری جمعیت

جدول ۱۰: توزیع فراوانی تاثیر نبود شغل و کار غیر کشاورزی در ناپایداری جمعیت

| گویه ها | فراوانی | درصد |
|-----------|---------|------|
| خیلی کم | ۴ | ۱/۵ |
| کم | ۸ | ۳/۲ |
| متوسط | ۳۴ | ۱۳/۱ |
| زیاد | ۹۳ | ۳۵/۸ |
| خیلی زیاد | ۱۲۰ | ۴۶/۴ |
| جمع کل | ۲۵۹ | ۱۰۰ |

بر اساس نتایج جدول ۱۰ پاسخ دهندگان میزان تاثیر نبود شغل و کار غیر کشاورزی در ناپایداری جمعیت روستاییان را ۴۶/۴ درصد خیلی زیاد، ۳۵/۸ درصد زیاد، ۱۳/۱ درصد متوسط، ۳/۲ درصد کم و ۱/۵ درصد خیلی کم بیان نموده اند.



شکل ۶: درصد فراوانی تاثیر نبود شغل و کار غیر کشاورزی در ناپایداری جمعیت

بر اساس نتایج حاصل از جدول و نمودار فوق در مجموع ۸۲/۲ درصد پاسخ دهندگان میزان تاثیر نبود شغل و کار غیر کشاورزی در ناپایداری جمعیت را زیاد و خیلی زیاد دانسته اند.

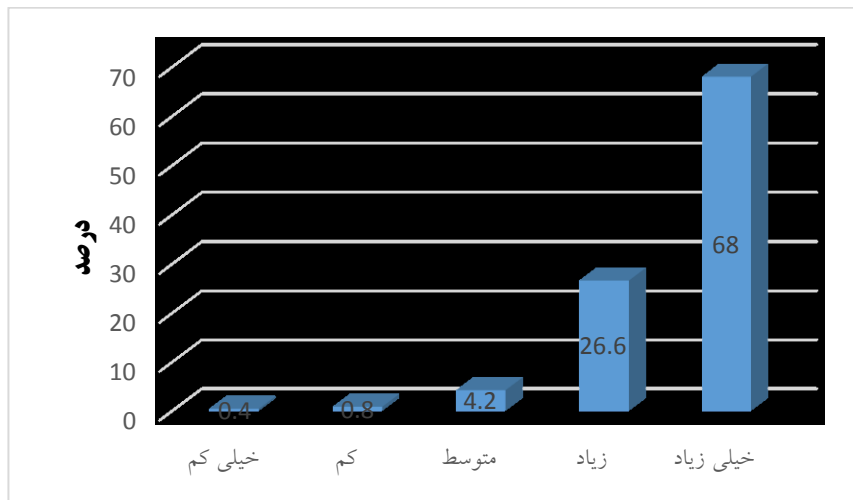
تاثیر انگیزه های اقتصادی در ناپایداری جمعیت

جدول ۱۱: توزیع فراوانی تاثیر انگیزه های اقتصادی در ناپایداری جمعیت

| گویه ها | فراوانی | درصد |
|---------|---------|------|
| خیلی کم | ۱ | ۰/۴ |

| | | |
|------|-----|-----------|
| ۰/۸ | ۲ | کم |
| ۴/۲ | ۱۱ | متوسط |
| ۲۶/۶ | ۶۹ | زیاد |
| ۶۸ | ۱۷۶ | خیلی زیاد |
| ۱۰۰ | ۲۵۹ | جمع کل |

بر اساس نتایج جدول ۱۱ پاسخ دهندگان میزان تاثیر عوامل اقتصادی به طور کلی در ناپایداری جمعیت را ۶۸ درصد خیلی زیاد، ۲۶/۶ درصد زیاد، ۴/۲ درصد متوسط، ۰/۸ درصد کم و ۰/۴ درصد خیلی کم بیان نموده اند.



شکل ۷: درصد فراوانی تاثیر انگیزه های اقتصادی در ناپایداری جمعیت

بر اساس نتایج حاصل از جدول و نمودار فوق در مجموع ۹۴/۶ درصد پاسخ دهندگان میزان تاثیر انگیزه های اقتصادی در ناپایداری جمعیت را زیاد و خیلی زیاد دانسته اند.

نتیجه گیری

بر اساس این پژوهش مشخص شد بین عوامل اقتصادی (بیکاری و درآمد پایین) و ناپایداری جمعیت در سکونتگاه های روستایی مورد مطالعه رابطه معناداری وجود دارد.

تحقیق حاضر نشان داد عامل اصلی ناپایداری جمعیتی در سکونتگاه های روستایی منطقه، عوامل اقتصادی (بیکاری و درآمد پایین) و کمبود امکانات و خدمات هستند. نتایج این تحقیق در متغیر عوامل اقتصادی (بیکاری و درآمد پایین) منطبق با نظریه اقتصادی مهاجرت مایکل تودارو می باشد که تصمیم منطقی مهاجرت را به دلیل بیکاری می داند.

باعنایت به اینکه ضعف بنیان های اقتصادی در روستاهای منطقه مورد مطالعه مهمترین عامل موثر در ناپایداری جمعیت بوده است لذا عمده ترین راهکارهای مناسب عبارتند از:



سرمایه گذاری در زمینه انرژی های تجدیدپذیر نیز یکی دیگر از ظرفیت های درآمدزایی در شهرستان خوسف می باشد که می تواند از یک طرف موجب بهبود وضعیت معیشت روستاییان و از طرف دیگر و افزایش انگیزه ماندن در روستاها گردد.

بخش معدن یکی از ظرفیت های مهم شهرستان خوسف است که باید به آن توجه بیشتری شود لازم است تا مطالعات مربوط به اکتشاف و استخراج مواد معدنی در شهرستان خوسف به صورت نظام مند انجام گیرد تا نهایت استفاده و بهره برداری از این ظرفیت خدادادی به عمل آید.

پرداخت تسهیلات ارزان قیمت به صنایع کوچک، تبدیلی و محصولات مهم شهرستان می تواند موجب بهبود وضعیت زندگی مردم شهرستان و ماندگاری جمعیت شود.

ترویج و توسعه صنایع قالی بافی و حمایت از بافندگان با طرح های تشویقی، پرداخت تسهیلات ارزان قیمت و بیمه تامین اجتماعی می تواند در اشتغالزایی جوانان روستایی بخصوص بانوان و کاهش مهاجرت و افزایش ماندگاری روستاییان تاثیر به سزایی داشته باشد.

با توجه به معادن طلا که در شهرستان خوسف با ظرفیت بالایی وجود دارند مانند معدن طلای شادان و قلعه زری با راه اندازی کارخانه فرآوری طلا در شهرستان و استفاده از سرمایه گذاران داخلی و خارجی در این زمینه می توان زمینه اشتغالزایی فراوانی را فراهم نمود که نتیجه آن افزایش جاذبه شهرستان خوسف و کاهش مهاجرت از روستاها می باشد. با توجه به اینکه در شهرستان خوسف ۸۶ اثر تاریخی ثبت ملی شده و روستاهای هدف گردشگری و مناطق حفاظت شده طبیعی وجود دارد لذا یکی از راههای افزایش درآمد روستاییان و اشتغالزایی و به تناسب آن افزایش ماندگاری روستاییان توجه ویژه به صنعت گردشگری می باشد که در این زمینه برگزاری جشنواره های بومی و محلی در سطح استانی و ملی می تواند در معرفی جاذبه های گردشگری موثر واقع شود.



منابع

- ابراهیمی کوهبانه، محمدصادق، اسعدی خوب، سیدحسین، (۱۳۹۶) نقش و اهمیت کشاورزی سنتی در تعدیل مهاجرت و پایداری جمعیت روستایی مطالعه موردی شهرستان بهمئی، فصلنامه راهبردهای توسعه روستایی، جلد ۵، شماره ۱.
- اسماعیلی، فضل اله، خداداد، مهدی، زارع قلعه سیدی، رویا، (۱۳۹۶)، بررسی نقش صنایع کوچک بخش کشاورزی در توسعه اجتماعی و اقتصادی نواحی روستایی (مطالعه موردی: دهستان گلاب شهرستان کاشان)، دو ماهنامه پژوهش در هنر و علوم انسانی، سال دوم، شماره ۲.
- اکبرپور، محمد، مطیعی لنگرودی، سیدحسین، رضوانی، محمدرضا، نوربخش، سیدمرتضی، (۱۳۹۳)، مجله پژوهش های روستایی، دوره ۵، شماره ۴.
- بکان، مریم، (۲۰۱۵)، عوامل ناپایداری سکونتگاههای روستایی، سومین کنگره بین المللی عمران، معماری و توسعه شهری، دانشگاه شهید بهشتی، تهران.
- تمنا، سعید، (۱۳۹۳)، مبانی جمعیت شناسی، چاپ دوازدهم، انتشارات دانشگاه پیام نور.
- جان پرور، محسن، صالح آبادی، ریحانه، زرگری، مطهره، (۱۳۹۶)، پیامدهای بحران مهاجرن ناشی از خشکسالی های کوتاه مدت در استان سیستان و بلوچستان، فصلنامه علمی-پژوهشی و بین المللی انجمن جغرافیای ایران، سال پانزدهم، شماره ۵۲.
- جعفریان، محمودرضا، یوسفی فر، شهرام، شعبانی، رضا، (۱۳۹۶)، فصلنامه تحقیقات تاریخ اجتماعی، پژوهشگاه علوم انسانی و مطالعات فرهنگی، سال هفتم، شماره ۲.
- جنگی، هاشم، (۱۳۹۵)، ارزیابی عوامل موثر بر پایداری جمعیت در سکونتگاههای روستایی، نمونه موردی: روستاهای شهرستان چناران، رساله دکتری رشته جغرافیا و برنامه ریزی روستایی، گروه جغرافیای دانشگاه آزاد مشهد، استاد راهنما: حمید جعفری.
- خطیب، محمدمهدی، موسوی، سیدمرتضی، رشیدی، احمد، (۱۳۹۵)، مطالعات برنامه ریزی و آمایش استان (تحلیل پستی و بلندی های استان خراسان جنوبی)، استانداری خراسان جنوبی.
- خواجه، عافیه، پورمعافی، سیدمحمد، محمدی سید سعید، (۱۳۹۳)، نشریه علمی-پژوهشی پترولوژی، سال پنجم، شماره نوزدهم.
- راستی، عمران، اشرفی، علی، (۱۳۹۵)، مطالعات برنامه ریزی و آمایش استان (تحلیل موقعیت استان)، استانداری خراسان جنوبی.
- رضائی، محمدرضا، صیادی اناری، محمدحسین، یوسفی رویات، الهام، کریم زاده مطلق، زینب، داوودیان، جواد، (۱۳۹۵)، مطالعات آمایش و برنامه ریزی استان خراسان جنوبی (تحلیل محیط زیست)، استانداری خراسان جنوبی.
- رکن الدین افتخاری، عبدالرضا، خلیفه، ابراهیم، پورطاهری، مهدی، رحمانی فضلی، عبدالرضا، (۱۳۹۷)، ارزیابی و تحلیل مقالات طرح هادی روستایی در ایران، فصلنامه پژوهش های روستایی، دوره ۹، شماره ۱.
- زاهدی، شمس السادات، (۱۳۹۲)، توسعه پایدار، چاپ هفتم، انتشارات سمت.
- سرمد، زهره، بازرگان، عباس، حجازی، الهه، (۱۳۹۶)، روش های تحقیق در علوم رفتاری، تهران، انتشارات آگه.
- سعیدی، حشمت، بهرامی، لیلا، افشار کهن، جواد، (۱۳۹۳)، علل مهاجرت روستاییان در استان همدان * شهرستان ملایر بخش جوکار، مجله علوم اجتماعی دانشگاه فردوسی مشهد، سال یازدهم، شماره ۱.
- سلیمانی، معصومه و بوذرجمهری، خدیجه، (۱۳۹۳)، «وضعیت پایداری جمعیتی سکونتگاههای روستایی در مناطق خشک و نیمه خشک، مطالعه موردی: شهرستان سرایان». فصلنامه دانش نظامی خراسان جنوبی، سال ۳، شماره ۴.
- علی عباسی خیاوی، سپیده، (۱۳۹۶)، بررسی و تحلیل چالش ها و راهکار های مهاجرت های روستایی، پنجمین کنفرانس بین المللی ایده های نوین در کشاورزی، محیط زیست و گردشگری، ایران، تهران.



فرمینی فراهانی، بهراد، (۱۳۹۴)، پروژه های توسعه روستایی و مهاجرت از روستا به شهر (مطالعه موردی: پروژه ترسیب کربن)، فصلنامه علمی - ترویجی سیاست نامه علم و فناوری، دوره پنجم، شماره ۳.

قوام ملکی، حمیدرضا، رشیدی، محمد مهدی، (۱۳۹۷)، روندهای مهاجرت داخلی و اولویت های سیاست جمعیتی ایران، فصلنامه تخصصی علوم سیاسی، سال چهاردهم، شماره ۴۲.

کریمی محمد، حاجی وند محمد، (۱۳۹۵)، تکنیک های طلایی در پایان نامه نویسی: راهنمای کاربردی نگارش پایان نامه، چاپ اول، انتشارات کتابسرا.

کیانی، مزده، (۱۳۹۴)، جمعیت شناسی ایران، چاپ دوم، انتشارات دانشگاه پیام نور.

لطیفه، ناهید، جهانی، مهدی، جعفری، حمید، (۱۳۹۵)، عوامل اقتصادی موثر بر ناپایداری سکونتگاههای روستایی، مطالعه موردی: روستاهای شهرستان دماوند، فصلنامه روستا و توسعه، سال ۱۹، شماره ۱.

لوکاس، دیوید، میر، پاول، (۱۳۹۳)، درآمدی بر مطالعات اجتماعی، ترجمه: محمودیان، حسین، انتشارات دانشگاه تهران.

متقی، سمیرا، (۱۳۹۴)، تاثیر عوامل اقتصادی بر مهاجرت در ایران: تاکید بر شاخص های درآمد و بیکاری، فصلنامه سیاست های راهبردی و کلان، سال سوم، شماره ۱۱.

محمدی، سعدی، طالشی، مصطفی، رستمی، شاه بختی، (۱۳۹۴)، ناپایداری سکونتگاه های روستایی از دید شوراها و دهیاری ها در منطقه کوهستانی و پایکوهی زاگرس (مطالعه موردی: روستاهای شهرستان های مریوان و سروآباد)، مجله جغرافیا (فصلنامه علمی - پژوهشی و بین المللی انجمن جغرافیای ایران)، دوره جدید، سال سیزدهم، شماره ۴۶.

محمدی یگانه، بهروز، سنایی مقدم، سروش، (۱۳۹۶)، تحلیل اثرات روابط شهر و روستا در مهاجرت های روستا - شهری (مطالعه موردی: دهستان پشته زیلایی) شهرستان دهدشت، فصلنامه برنامه ریزی منطقه ای، سال ۷، شماره پیاپی ۲۷،

نادی فر، مرتضی، پورصفوی، سیدمسعود، (۱۳۹۶)، تاثیر کاهش سطح آب های زیرزمینی بر مهاجرت های روستایی (نمونه موردی: شهرستان قزوین)، دانشگاه آزاد اسلامی واحد قزوین، چهارمین کنفرانس ملی معماری و شهرسازی (پایداری و تاب آوری، از آرمان تا واقعیت)

نصیری هند خاله، اسماعیل، حسینی فر، سیدمحسن، احمدی، علی، (۱۳۹۵)، تاثیر مهاجرت بر توسعه شهری با استفاده از مدل SWOT، مورد مطالعه: شهر بابل، دو فصلنامه پژوهش های بوم شناسی شهری، سال هفتم، شماره ۲.

نیک زاد، میثم، صدیقیان، حسین، (۱۳۹۴)، شواهدی جدید از دوره پارینه سنگی در شهرستان خوسف، خراسان جنوبی، حاشیه شمال شرقی کویر لوت در شرق ایران، مجله پیام باستان شناس، سال دوازدهم، شماره ۲۴.

Bacon-Shone.john;2015 ;Introduction To Quantitative Research Methods ;The University Of Hong Kong.

B. Bhaga, Ram, (2017), Migration and Urban Transition in India: Implications for Development, UNITED NATIONS EXPERT GROUP MEETING ON SUSTAINABLE CITIES, HUMAN MOBILITY AND INTERNATIONAL MIGRATION Population Division Department of Economic and Social Affairs United Nations Secretariat, New York UN/POP/EGM/2017/3

Chukwuedozie K. Ajaero and Patience C. Onokala. 2013. The Effects of Rural-Urban Migration on Rural Communities of Southeastern Nigeria. Department of Geography, University of Nigeria, Nsukka.

K. Wegren, Stephen. 2016; The Quest for Rural Sustainability in Russia ; Southern Methodist University; Dallas, USA.

Melesse ;Birhanu, Nachimuthu; Dr.Kavitha ; 2017; A review on Causes and Consequences of Rural- Urban Migration in Ethiopia; International Journal of Scientific and Research Publications, Volume 7, Issue 4.



مجله علوم جغرافیایی، دانشگاه آزاد اسلامی واحد مشهد، دوره ۲۰، شماره ۴۶، بهار ۱۴۰۳، صص ۱۹۳-۲۰۸

Prabhat Pandey, Dr. Meenu Mishra Pande. 2015 .RESEARCH METHODOLOGY: TOOLS AND TECHNIQUES ; Romania, European Union .