

معرفی و تحلیل معماری مسجد شورین همدان

زهرا پورشهبانیان

دانش آموخته دکتری تخصصی باستان شناسی (اسلامی)، دانشگاه آزاد اسلامی واحد علوم و تحقیقات

Zahra_pourshabanian@yahoo.com

محمد مرتضایی (نویسنده مسئول)

دانشیار باستان شناسی (اسلامی) پژوهشکده باستان شناسی

هایده خمسه

استادیار باستان شناسی دانشگاه آزاد اسلامی واحد ابهر

(تاریخ دریافت ۱۳۹۹/۱۲/۶ تاریخ پذیرش ۱۴۰۰/۲/۳۰)

چکیده

مساجد یکی از گونه‌های شاخص معماری مذهبی در تمام ادوار اسلامی، می‌باشند. مسجد شورین نمونه‌ای شاخص از مساجد دوران قاجار است، که در قسمت شرقی بافت روستای شورین از مناطق بیلاقی و یکی از دروازه‌های ورود به همدان قرار گرفته است. مسجد شورین باقی‌مانده بخشی از قلعه امیرافخم یکی از خوانین منطقه شورین است، که به شیوه مساجد ستوندار، فاقد گنبد، گلدسته و کتیبه ساخته شده است. مساله بنیادین در خصوص مسجد شورین، ویژگی‌های معماری آن می‌باشد و اینکه ساختار معماری آن تا چه میزان توانسته با اقلیم منطقه همخوانی داشته باشد. بر این مبنا هدف اصلی پژوهش فوق شناخت الگوی ساختاری مسجد شورین است، که بر این مبنا با روش توصیفی-تحلیلی به معرفی و تجزیه و تحلیل همه جانبه ساختار مسجد پرداخته شده و برآیند این بررسی نشانگر بکارگیری متناسب الگوهای اقلیمی در ساختار مسجد می‌باشد.

واژگان کلیدی: همدان، مسجد شورین، معماری، اقلیم

مقدمه

مساجد شهر همدان به عنوان یکی از استان‌ها و شهرهای معتبر قرون متمادی اسلامی از جهات مختلف مطالعاتی و پژوهشی دارای اهمیت بسیاری در فرهنگ و تمدن دوران اسلامی همدان هستند. در بیشتر منابع اسلامی تاریخی و معاصر، از حیات شهر به اعتبار، جایگاه شهر و آثار شاخص آن نظیر مساجد، به خصوص مسجد جامع صحبت شده است و همواره جاذبه‌های مطالعاتی بسیاری برای محققان باستان‌شناسی، تاریخ و هنر داشته است. مسجد جامع همدان از نظر هویت شهری دارای ساختاری کهن مربوط به اوایل دوران اسلامی می‌باشد، که در ادوار مختلف مورد تعمیر و مرمت قرار گرفته است و الحاقاتی به آن اضافه گشته است (هژبری، ۱۳۸۵). بررسی‌ها و شواهد نشانگر آن است، اکثریت مساجد محله‌ای پس از دوره صفوی در محله‌های شهر ساخته شده است و تعدادی از مساجد نیز که مربوط به قرون میانه اسلامی است در طی این دوران و دوران قاجار مجدداً احیا شدند. در هر یک از محله‌های شهر همدان مسجدی قرار دارد. از جمله این مساجد می‌توان به مساجد نظریگ، شالبافان، کلیا، کبابیان، محله حاجی، حاج کلبعلی و علویان اشاره نمود (زارعی، ۱۳۹۰: ۶۹). پلان این مساجد بصورت مربع-مستطیل است و تابع الگوی شبستان ستوندار، فاقد منار و گلدسته هستند. با توجه به اهمیت تعداد قابل توجهی از مساجد که در سطح شهر همدان پراکنده است هر یک در مسیر یکی از محلات اصلی شهر در بافت قدیم جای گرفته است. اکثریت این مساجد در امتداد بازار و یا در کناره راههای اصلی شهر بنا شده‌اند و نقش مهمی را در

شکل‌گیری نظام‌های طراحی و سیمای عمومی شهر ایفا می‌نمایند (مهریار و دیگران ۱۳۷۸، ۵۴). مسجد شورین نمونه‌ای شاخص از مساجد دوران قاجار در بافت شهری همدان است، که تاکنون معرفی نگشته است، و در جریان عملیات مرمتی سازمان میراث فرهنگی و ویژگی‌های معماری آن بیان شده است. در نتیجه نقش برخی عوامل تاثیرگذار مانند پارامترهای اقلیمی در کالبد مسجد که تا حد ممکن با اقلیم هر منطقه تطبیق داده شده کمتر مورد توجه قرار گرفته است. بر مبنای مقاصد اصلی مقاله، نگارنده بر آن است تا ساختار معماری مسجد شورین را مورد بررسی قرار دهد. بی‌تردید؛ این روش بررسی و تحلیل می‌تواند خلاهای مطالعاتی در خصوص ساختار معماری مسجد را تا حد زیادی برطرف نماید. بر مبنای رویکرد مذکور بررسی منابع نوشتاری و مکتوب اعم از تاریخی و معاصر، مدارک باستان‌شناسی و نیز بررسی‌های میدانی می‌تواند تحلیل جامع و کاملی را از مکان‌یابی دقیق مسجد شورین در بافت شهری و تحلیل معماری آن در اختیار پژوهشگران قرار دهد.

روش پژوهش

روشی که در این پژوهش در پیش گرفته‌ایم، به صورت کتابخانه‌ای و میدانی است، در روش کتابخانه-ای اسناد و متون که شامل پلان‌ها، تصاویر و مطالب تاریخی و معماری است، مورد مطالعه قرار گرفته است، و در روش میدانی از طریق بازدید، طراحی نما و در مواردی پلان مستندنگاری شده است. داده‌های حاصل از هر دو روش مورد بررسی قرار گرفته است

و در نهایت، با استفاده از روش تحلیلی- توصیفی بیان گردیده است.

پیشینه پژوهشی

در مرور پیشینه پژوهشی مسجد شورین می‌توان به کتاب خاطرات ظهیرالدوله (۱۳۶۷) و تاریخ مفصل همدان (۱۳۸۱) اشاره نمود که اشاره مختصری به تاریخ شورین داشته‌اند، لیکن در خصوص ویژگی‌های معماری تنها می‌توان به طرح مرمت مسجد شورین (۱۳۸۰) سازمان میراث فرهنگی اشاره نمود. به همین لحاظ پژوهش فوق در نظر دارد از منظری نو به بیان ویژگی‌های معماری و تاثیرات اقلیمی در طراحی مسجد شورین بپردازد.

موقعیت جغرافیایی روستای شورین^۱

روستای شورین از توابع بخش مرکزی همدان به فاصله ۵ کیلومتری شرق همدان واقع شده است. در خصوص وجه تسمیه شورین، معنای لغوی آن مد نظر بوده است. در معنای لغوی شورین یک کلمه ترکی است، که در ترکی به آن شاه‌ورن می‌گویند، یعنی جایی که شاه داده که این واژه در مرور زمان به واژه تحت الفظی شورین تبدیل شده است (ظهیرالدوله، ۱۳۶۷: ۸۴). بر اساس داستان‌های نقل شده از سوی افراد محلی، در ابتدا این منطقه محل اقامت یهودی‌ها بوده است، و منطقه یهودی‌نشین محسوب می‌شده، در حال حاضر قبرستان آنها هنوز وجود دارد (مصاحبه با افراد محلی، ۱۳۹۶). زین‌العادین خان، فرزند حسین خان حسام‌الملک ساکن شورین بوده است، ابتدا لقب پدر داشت و او را حسام‌الملک نیز می‌گفتند. ولی بعداً به

امیر افخم شهرت یافت (صابری‌همدانی، ۱۳۸۱، ۱: ۱۴۸). اما بر اساس آن چه در کتاب خاطرات و اسناد ظهیرالدوله نوشته شده است؛ آغا محمدخان پادشاه اول قاجار منطقه شورین را به اجداد حسام‌الملک امیرافخم پدر احتشام‌الدوله بخشیده است. در حقیقت، در طی دوران قاجاریه شخصی به نام رستم‌خان که از شاه سوندی‌های قله الوند بوده و از افراد سرشناس در منطقه همدان محسوب می‌شده، توانسته به دربار شاه نفوذ کند و به خاطر حسن نیتش بخش شورین به وی اهدا شده رستم‌خان به علت نبود امنیت برای حفاظت از خود و خانواده‌اش اقدام به ساخت قلعه‌ای می‌کند تا در آن زندگی کند. درون قلعه مسجد و حمامی در نزدیک آن می‌سازد، در حقیقت ساخت مسجد شورین را به رستم‌خان نسبت داده‌اند. امیر افخم نوه رستم‌خان و پسر حسین خان بوده که قسمت‌هایی از مسجد را که آسیب دیده مورد مرمت قرار می‌دهد (مسجد شورین، آرشیو مرکز اسناد سازمان میراث فرهنگی استان همدان، ۱۳۶۷). همچنین ظهیرالدوله در خصوص آبادانی در منطقه شورین می‌نویسد؛ خیلی بلوک آبادی است و دارای عمارت و باغات قلاع و قنوت و دهکده‌ها است و در شمال شهر واقع است و مسافتش تا شهر شاید ده هزار قدم باشد که خیابانی محدود مشجر دارد (ظهیرالدوله، ۱۳۶۷: ۸۴). مسجد شورین در قسمت بافت شرقی روستای شورین محصور شده است. مسجد از سمت شمال و شرق به زمین‌های کشاورزی و دیواره‌های رفیع چینه‌ای باقی مانده از اثری به نام قلعه امیر شورینی^۲ قرار گرفته است، و از سمت جنوب به حمام که تا چند سال قبل فعال بوده، محصور شده است، و به همراه مسجد از

سانتیمتر بوده است، در طاق‌ها نوع آجرکاری بکار رفته از نوع خفته راسته می‌باشد. طاق و قوس‌های بکار رفته در معماری مسجد عموماً یکسان و از نوع پنج اوهفت است (مستوفی، ۱۳۸۰: ۲).

تحلیل معماری مسجد شورین

مسجد شورین به لحاظ قرارگیری در بافت تاسیسات قلعه‌ای کهن دارای دو فضای دسترسی در دو جهت غربی و جنوب غربی حیاط ایجاد گردیده است. ورودی غربی با درب آهنی سبز رنگی به محوطه حیاط مسجد بطور کامل مشرف است و به عنوان ورودی اصلی مسجد مورد استفاده قرار می‌گیرد (تصویر ۲)، ورودی مذکور بطور تقریبی $1/50$ سانتی‌متر از سطح خیابان مقابل خود پایین‌تر است، که از طریق پنج پله 30 سانتی‌متری می‌توان وارد صحن مسجد گردید، در فضای داخل صحن از هر طرف ورودی مذکور دو طاق و حجره متصل به آن دیده می‌شود، که ابعاد هر یک از حجره‌ها $2/85 \times 2/82$ است، چهار ایوان در قسمت جلوی حجره‌ها وجود دارد، که در وسط حجره‌های غربی در ورودی به داخل صحن از طرف غرب دیده می‌شود (تصویر ۳). داخل هر حجره در طرفین دیوارهای جانبی طاقچه‌هایی تعبیه شده و در دیوار مقابل در و روی حجره‌ها منافذی برای خروج دود حاصل از وسایل گرم‌آزا استفاده شده است. کف حجره‌ها 20 سانتی‌متر بالاتر از کف صحن می‌باشد و قوس بکار رفته در آن‌ها نیز از نوع قوس پنج اوهفت است (پورشعبانیان، ۱۳۹۷: ۲۸۳).

در کناره غربی ضلع جنوبی، ورودی دوم حیاط در مجاورت شبستان کوچک واقع شده است (تصویر ۴).

تاسیسات قلعه امیر بوده است. به دلیل آن که بنا در حاشیه روستا و در بین مزارع کشاورزی قرار دارد، و روستا با شتاب و گسترش زیادی رو به توسعه و عمران می‌باشد تا به شهر متصل شود، به منظور رعایت حریم منظری زمین‌های اطراف به شعاع 50 متر از هر ضلع به عنوان حریم بسیار مناسب است (پرونده ثبت مسجد شورین، ۱۳۷۶).

توصیف کلی مسجد شورین^۳

از آن جایی که مسجد قدیمی شورین فاقد هر گونه کتیبه یا تزئینات خاصی که مویده دوره تاریخی احداث بنا و یا معرفی بنا باشد نیست، لذا تعیین دقیق دوره و زمان ساخت آن احتیاج به تحقیقات و بررسی‌های تاریخی در متون و مطالعات باستان‌شناسی و منابعی دارد که زمان ساخت آن را مشخص نماید. مسجد شورین واقع در بخش شمال شرقی روستای شورین می‌باشد. مسجد دارای پلانی به شکل مربع-مستطیل به ابعاد $40/24 \times 60/48$ متر می‌باشد (تصویر ۱)، صحن مسجد دارای دو شبستان می‌باشد، که شبستان بزرگ در قسمت شمالی و یک شبستان کوچک در سمت جنوب حیاط مرکزی است. حد فاصل دو شبستان مذکور در ضلع غربی حجرات ایوان‌دار و در ضلع شرقی حیاط مرکزی طاقنماهایی قرار دارد. دو در ورودی و خروجی و دو پلکان که امکان دسترسی به فضای پشت‌بام مسجد را فراهم می‌کند از دیگر قسمت‌های مسجد شورین است. بنای مذکور فاقد گنبد، گلدسته یا کتیبه می‌باشد، کلیه سطوح ساختمان مسجد اعم از پایه‌ها، دیوارهای جانبی، قوس‌ها و سقف‌ها تماماً از آجر نوع مرغوب به ابعاد $20 \times 20 \times 5$

حیاط آب لازم را جهت وضوی مومنین فراهم می کرده است، تا قبل از انجام عملیات مرمتی مملو از خاک بوده اما در حال حاضر خالی است (مستوفی، ۱۳۸۰: ۶).

مسیر ارتباطی به جانب پشت بام مسجد شورین راه پله‌ای است که از سمت ضلع جنوب غربی حیاط مسجد امکان دسترسی به فضای پشت بام را فراهم می‌کند و در واقع جزئی از ساختار قدیمی و اصیل مسجد شورین است. همچنین راه پله‌ای دیگری در ابعاد کوچکتر در گوشه دیگر این شبستان یعنی ضلع جنوب شرقی، ارتباط حیاط را با پشت بام مسجد امکان پذیر می‌سازد. هر دو راه پله دارای ۹ پله آجری که به صورت مارپیچی ساخته شده، می‌باشند (تصویر ۶).

شبستان شمالی یا «شبستان بزرگ» به شکل مربع، می‌باشد، این شبستان بزرگ بر روی ۴ ستون سنگی ظریف از جنس گرانیت به ارتفاع ۲/۳۰ متر استوار گردیده است، ۱۲ طاق‌نمایی بزرگ با قوس جناغی و ۱۶ ستون آجری، ستون‌ها را بهم متصل نموده است. ستون‌های مذکور که در فواصل ۳/۳۸ سانتی‌متری از یکدیگر قرار گرفته‌اند، مشابهت زیادی با ستون‌های سنگی شبستان حاج محمد طاهر در مسجد جامع همدان دارد. محرابی در داخل شبستان دیده نمی‌شود، کف شبستان ۲۰ سانتی‌متر از کف صحن بالاتر است و تا قبل از انجام عملیات مرمتی پوشیده از خاک بوده است. در داخل شبستان محراب و یا تزیینات خاص دیده نمی‌شود، عمده تزیینات این شبستان را می‌توان در تزیینات آجری بکار رفته در بافت طاق‌ها و آجر-چینی دیوارها مشاهده نمود، همچنین تقارن خاصی نیز

در واقع ورودی مذکور روبروی حمام قدیمی قلعه قرار دارد. مسجد دارای صحنی مستطیل شکل به ابعاد ۱۶/۸۰ × ۲۲/۳۰ متر می‌باشد. سطح صحن پایین‌تر از شبستان‌ها و حجرات می‌باشد (تصویر ۵) در شمال صحن دو درخت قدیمی توت و راجی دیده می‌شود. صحن مذکور به واسطه در ورودی از طرف جبهه غربی با بیرون مسجد در ارتباط می‌باشد، و این اختلاف ارتفاع خود را در ورودی با ۵ پله آجری ۳۰ سانتی‌متری جبران نموده است. در طرفین جنوب صحن دو راهرو برای ورود به پشت بام‌ها تعبیه شده که تعداد ۹ پله بکار برده شده است. در جنوب غربی صحن راهرویی که منتهی به سرویس‌های بهداشتی می‌باشد، وجود دارد که اکنون از سرویس‌های بهداشتی اثری نمانده است. در ضلع شرقی صحن مسجد ۷ طاق آجری دیده می‌شود که درون ۵ طاق وسطی در هر کدام یک طاقچه به چشم می‌خورد، و طاق آخری راه پله ورودی به طرف پشت بام شبستان جنوبی است. کف طاق‌ها به اندازه ۲۰ سانتی‌متر بالاتر از کف صحن و عمق آن‌ها نیز ۱/۲۰ متر می‌باشد. قوس‌های بکار رفته در طاق‌ها از نوع پنج اوهفت بوده و آجرکاری روی پیشانی طاق‌ها نیز از نوع خفته راسته است. در ضلع غربی صحن ۷ طاق آجری دیده می‌شود که طاق اول راهرو ورودی به داخل شبستان شمالی و طاق آخری راهروی ورودی به پشت بام شبستان جنوبی و همچنین راه بسوی سرویس‌ها است، طاق وسطی همان در ورودی مسجد از طرف غرب صحن می‌باشد. حوض سنگی یکی از آثار مهم و قدیمی مسجد است، که همزمان با ساختمان مسجد ساخته شده است. حوضی سنگی به ابعاد ۶/۲۰ × ۳/۹۰ متر در وسط

در پنجره‌ها و نورگیرهای داخل شبستان دیده می‌شود. پشت بام شبستان‌ها و حجره‌ها به روش سنتی پوشیده از کاهگل است. شبستان شمالی بیشتر در فصول سرما مورد استفاده قرار می‌گرفته است (تصویر ۷-۱۱).

شبستان جنوبی

شبستان جنوبی یا «کوچک» به شکل مربع-مستطیل، می‌باشد، شبستان کوچک دارای سه طاق بزرگ بوده که بر دو پایه آجری در وسط استوار شده است. کف شبستان به میزان ۲۰ سانتی‌متر بالاتر از کف صحن بوده، و در داخل شبستان در طاق وسط محرابی پنج ضلعی خالی از تزیینات خاص به چشم می‌خورد، کف محراب به میزان ۳۵ سانتی‌متر پایین‌تر از کف شبستان است. در طرفین طاق وسط دو طاق دیگر به چشم می‌خورد، که درون هر کدام سه طاقچه تعبیه شده است، کف درون طاق‌ها در دیواره‌های مجاور شبستان به میزان ۲۰ سانتی‌متر بالاتر از کف شبستان در نظر گرفته شده است قوس‌های بکار رفته در داخل شبستان همه از نوع قوس پنج اوهفت می‌باشد. آخرین طاق آجری جبهه شرقی راه پله ورودی به طرف پشت بام شبستان جنوبی است (تصویر ۱۲-۱۴)

با توجه به اینکه؛ مسجد در منطقه‌ای واقع شده است که سطح آب‌های زیر زمینی نسبتاً بالا است و همچنین به علت پایین بودن کف مسجد نسبت به جاده‌ای که در ضلع غربی آن کشیده شده، حرکت آب‌های زیر زمینی و سطحی مخصوصاً در فصل بارندگی، به سمت مسجد بیشتر می‌باشد بنابراین زمین همواره مرطوب بوده و مقاومت خوبی در برابر بارهای وارده از طرف

شالوده‌ها، پی‌ها، دیوارها و سایر وسایل انتقال دهنده-های بار به زمین را نداشته و در این خصوص تعمیرات خاصی برای استحکام بخشی از زمین و دفع آب‌های سطحی انجام نشده است. همچنین پوسته خارجی در برابر عوامل مختلف از قبیل باد، باران، برف و رطوبت نسبی هوا مقاومت کافی نداشته و باعث پوسیدگی در دیوارها شده است. در شبستان شمالی پایه ستون مربوط به طاق مشرف به صحن مسجد نشست نموده و این نشست باعث بروز ترک در طاق‌های اولیه شده که با اصول استحکام بخشی کنترل شده است. در قسمت دیوار جانب غربی شبستان شمالی بعلت همجواری با جاده کشیده شده در غرب شبستان و وجود نم، رطوبت و پایین بودن کف شبستان به ارتفاع حدود ۱ متر از کف جاده رطوبت و نم تا ارتفاع ۱/۵ متر به سمت بالا صعود نموده بود و باعث خرابی و فساد مصالح شده بود. از جمله آسیب‌های وارده بر شبستان می‌توان به رطوبت صعودی در کف‌ها که بعلت نداشتن کانال دفع رطوبت در پای دیوارها تا سطح پی و متصل بودن دیوار غربی مسجد با جاده کشیده شده در کنار مسجد و نداشتن کانال دفع رطوبت در محیط خارجی دیوارها ایجاد شده، اشاره نمود. در شبستان جنوبی وجود رطوبت صعودی در کف‌ها و نزولی از طرف سقف و پشت بام شبستان و همچنین نشست پی‌های زیر دیوارها و یا پایه‌ها و آوار بیش از اندازه در پشت‌بام، باعث بروز ترک‌هایی شده، که بر اثر رانش دیوار به سمت حمام به وجود آمده است (مستوفی، ۱۳۸۰: ۹)، (تصویر ۱۵).

در عملیات حفاظتی فضای داخلی و خارجی بنا و ستون‌های داخل شبستان مورد مرمت قرار گرفته‌اند. در

فشرده و پلان آن مربع باشد. بدلیل هوای این مناطق هر چه سطح خارجی یک ساختمان فاقد عایق حرارتی بیشتر باشد، به همان نسبت میزان مبادله حرارت میان محیط داخل و خارج ساختمان افزوده خواهد شد. لذا، ضمن کوچک کردن سطوح کم مقاومت از لحاظ گرمایی از قبیل؛ در و پنجره باید نسبت مجموع سطوح خارجی ساختمان را به حجم آن را به حداقل ممکن تنزل داد. در نهایت دیوارهای خارجی ساختمان را بایستی با عایق حرارتی مجهز ساخت و از این طریق مقدار حرارت مبادله شده میان دو محیط داخل و خارج ساختمان را کم کرد (رازجویان، ۱۳۸۵: ۴۵).

طراحان مسجد شورین به رغم رعایت اصول کلی شرایط اقلیمی خاص منطقه بکار برده‌اند، که از جمله آنها می‌توان به موارد زیر اشاره نمود؛ به جهت عدم هموار بودن بافت روستا و وجود زمین‌های کشاورزی در اطراف ساختمان مسجد، بخشی از بدنه و مدخل ورودی مسجد در زمین فرو رفته است و در نتیجه آسیب‌پذیری بیشتر بنا در مقابل رطوبت را به وجود آورده است. اولویت طراحی در بام ساختمان مسجد بر طبق الگوی رایج منطقه می‌باشد، شرایط جوی و میزان بارش برف و باران، بام مسطح یا صاف را به عنوان اولویت مناسبی برای ساختمان مسجد در آورده است، زیرا حفظ تعادل در دمای محیطی یکی از اصول شاخص در طراحی است و نزولات جوی در این حالت به مانند عایقی برای بام مسجد عمل خواهند نمود. همچنین برودت هوا در فصول سرد سال موجب بکارگیری مصالحی همانند؛ سنگ، آجر و خشت در ساختار مسجد شده است، این مصالح جرم حرارتی در

شبستان شمالی، در قسمتی که به پایه ستون اولیه مشرف به صحن می‌باشد و رانش پیدا نموده است. اقدام به شناوریزی بتنی همراه با سنگ بین ستون‌های سنگی شده است. در زیر دو طاق در داخل شبستان دیوار آجری با ملات گل بصورت ۳۵ سانتی‌متر احداث شده، که وابسته به پایه ستون اولیه‌ای می‌باشد که به طرف صحن مسجد رانش پیدا کرده بود. در مدخل ورودی غربی مسجد و طاق‌های کم عمق ضلع شرقی صحن اقدامات مرمتی صورت گرفته است. در پشت بام مسجد محل ناودانی‌ها تصحیح گشته، و عملیات غلطک زنی و تسطیح پشت‌بام شامل؛ بوته-کنی، نمک‌پاشی، آب‌پاشی و غلطک‌زنی صورت گرفته است. ما بین ستون‌ها و سرستون‌های شبستان شمالی مطابق الگوی اولیه اقدام به ریختن سرب شده است (همان منبع: ۱۲)

گونه‌شناسی مسجد شورین

چگونگی ارتباط انسان با طبیعت به عنوان زیست‌گاه خود و سرچشمه بهره‌وری مادی و معنوی از آن، به دیدگاه او و تفسیر او از طبیعت هر منطقه، و نمودهای آشکار و وجوه پنهان آن در معماری هر منطقه بستگی دارد (نقره‌کار، ۱۳۸۹: ۲۰۵). شکل ساختمان تاثیر زیادی در هماهنگی ساختن ساختمان با شرایط اقلیمی دارد، همچنین در تعدیل انتقال شرایط بحرانی هوای خارج به داخل ساختمان نیز اثرگذار است. در اقلیم سرد همدان، به دلیل سرمای شدید هوای این منطقه در فصل زمستان، فرم‌های باز یا فرم‌هایی که ضلع‌های شمالی-جنوبی آن‌ها بلندتر از ضلع‌های شرقی-غربی آن‌ها است، مناسب نیست و بهتر است فرم ساختمان

عاری از تزیینات بوده و هیچ‌گونه کتیبه‌ای در آن وجود ندارد. رطوبت اصلی‌ترین عامل در آسیب‌های داخلی و خارجی ساختمان مسجد بوده، اما با توجه به مرمت‌های صورت گرفته از سوی سازمان میراث فرهنگی بنای مسجد اکنون در شرایط مناسبی قرار گرفته است.

پی نوشت

(^۱) شماره ثبت در فهرست آثار ملی: ۱۸۶۸ تاریخ ثبت در فهرست آثار ملی: ۱۳۷۶/۲/۲۱
(^۱) (حسام الملک امیر افخم شورینی)، داماد ناصرالدین شاه قاجار از خوانین سابق محل می‌باشد.

(^۱) در بین افراد بومی و محلی این مسجد به نام مسجد قلعه معروف است.

منابع

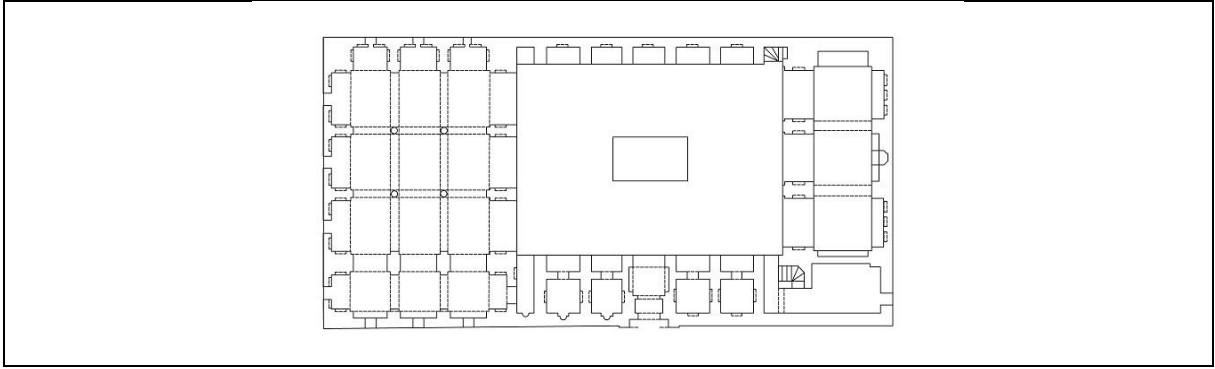
۱. پورشعبانیان، زهرا (۱۳۹۷)، تحلیلی بر الگوی ساختاری مساجد شهر همدان از قرون میانه اسلامی تا اواخر دوران قاجار، پایان نامه دکتری تخصصی، تهران: دانشگاه علوم و تحقیقات.
۲. پرونده ثبت اثر تاریخی مسجد جامع همدان (۱۳۷۶)، سازمان میراث فرهنگی استان همدان
۳. رازجویان، محمود، (۱۳۸۸)، آسایش در پناه معماری همساز با اقلیم، تهران: انتشارات دانشگاه شهید بهشتی
۴. زارعی، محمدابراهیم، (۱۳۹۰)، ساختار کالبدی-فضایی شهر همدان از آغاز دوره‌ی اسلامی تا پایان دوره‌ی قاجار براساس مدارک و شواهد

دیوارها و سقف مسجد را افزایش داده، و چه در دیوارهای خارجی و چه در پایه ستون‌ها حرارت زیادی را در خود انباشته و از افت زیاد دما در فضای داخلی مسجد جلوگیری می‌کند. از این‌رو علاوه بر حفظ تعادل دمای محیطی مقرون به صرفه نیز می‌باشند. تعداد و اندازه بازشوها و نورگیرهای جداره‌های خارجی مسجد، به حداقل ممکن کاهش یافته تا بتوان تبادل حرارتی را کنترل نمود. همچنین در طراحی مسجد شورین فضاهای دوگانه‌ای برای شبستان زمستانی و شبستان تابستانی در نظر گرفته شده است و مسجد دارای یک شبستان زمستانی و یک شبستان تابستانی است. محور قرارگیری شبستان زمستانی و تابستانی نیز در طراحی مسجد تابع الگوی اقلیمی منطقه بوده است، در نتیجه شبستان زمستانی در جبهه شمالی حیاط قرار گرفته است. این امر موجب برخورداری فضای شبستان از آفتاب زمستانی و کاهش تبادل حرارت با محیط خارج شده، ایوان و گنبدخانه جبهه جنوبی، نیز در فصل تابستان مورد استفاده قرار می‌گیرد (پورشعبانیان، ۱۳۹۷: ۴۲-۵۷).

نتیجه‌گیری

مسجد شورین از نمونه مساجد شاخص دوران قاجار، و باقی‌مانده قلعه حکومتی امیر افخم حکمران شورین است. این مسجد در ارتباط تنگاتنگ با مزارع پیرامون خود قرار دارد، در نتیجه با گسترش مزارع حریم مسجد مورد تعرض قرار خواهد گرفت. مسجد به شیوه مساجد ستوندار ساخته شده، منار و گنبد در آن وجود ندارد و به جهت خصوصیات خاص اقلیمی در منطقه آجر شاخص مصالح بکار رفته در آن است، بنا

۱۰. هژبری، علی، (۱۳۸۵)، گزارش توصیفی مقدماتی کاوش لایه شناختی شبستان مسجد جامع همدان، همدان: سازمان میراث فرهنگی استان همدان.
- موجود، فصلنامه نامه باستان شناسی، سال اول، شماره ۱، از صص ۵۷-۸۲
۵. صابری همدانی، احمد، (۱۳۸۱)، تاریخ مفصل همدان، همدان: چاپ نگین.
۶. قاجار، علی‌خان (ملقب به ظهیرالدوله)، (۱۳۶۷)، خاطرات و اسناد ظهیرالدوله، به کوشش ایرج افشار، تهران: انتشارات زرین.
۷. مستوفی خجسته، مهدی، (۱۳۸۰)، طرح مرمت مسجد شورین، همدان، آرشیو مرکز اسناد سازمان میراث فرهنگی استان همدان. منتشر نشده
۸. مهریار، محمد، و دیگران، (۱۳۷۸)، اسناد تصویری شهر های ایران دوره قاجار، تهران، سازمان میراث فرهنگی کشور (پژوهشگاه)، دانشگاه شهید بهشتی.
۹. نقره‌کار، عبدالحمید، (۱۳۸۹)، مبانی نظری معماری، تهران: دانشگاه پیام نور.



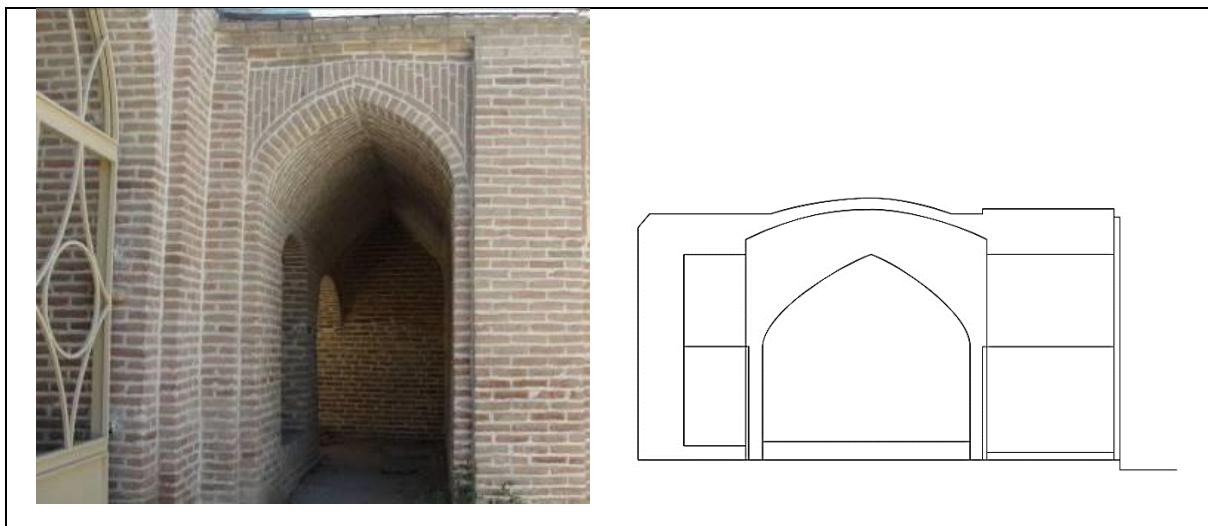
تصویر ۱. پلان مسجد شورین (آرشیو میراث فرهنگی استان همدان، ۱۳۷۶ با اصلاحات نگارندگان، ۱۳۹۶)



تصویر ۲. ورودی غربی مسجد شورین (نگارندگان، ۱۳۹۶)



تصویر ۳. حجره‌های غربی مسجد شورین (آرشیو میراث فرهنگی استان همدان، ۱۳۷۶ با اصلاحات نگارندگان، ۱۳۹۶)



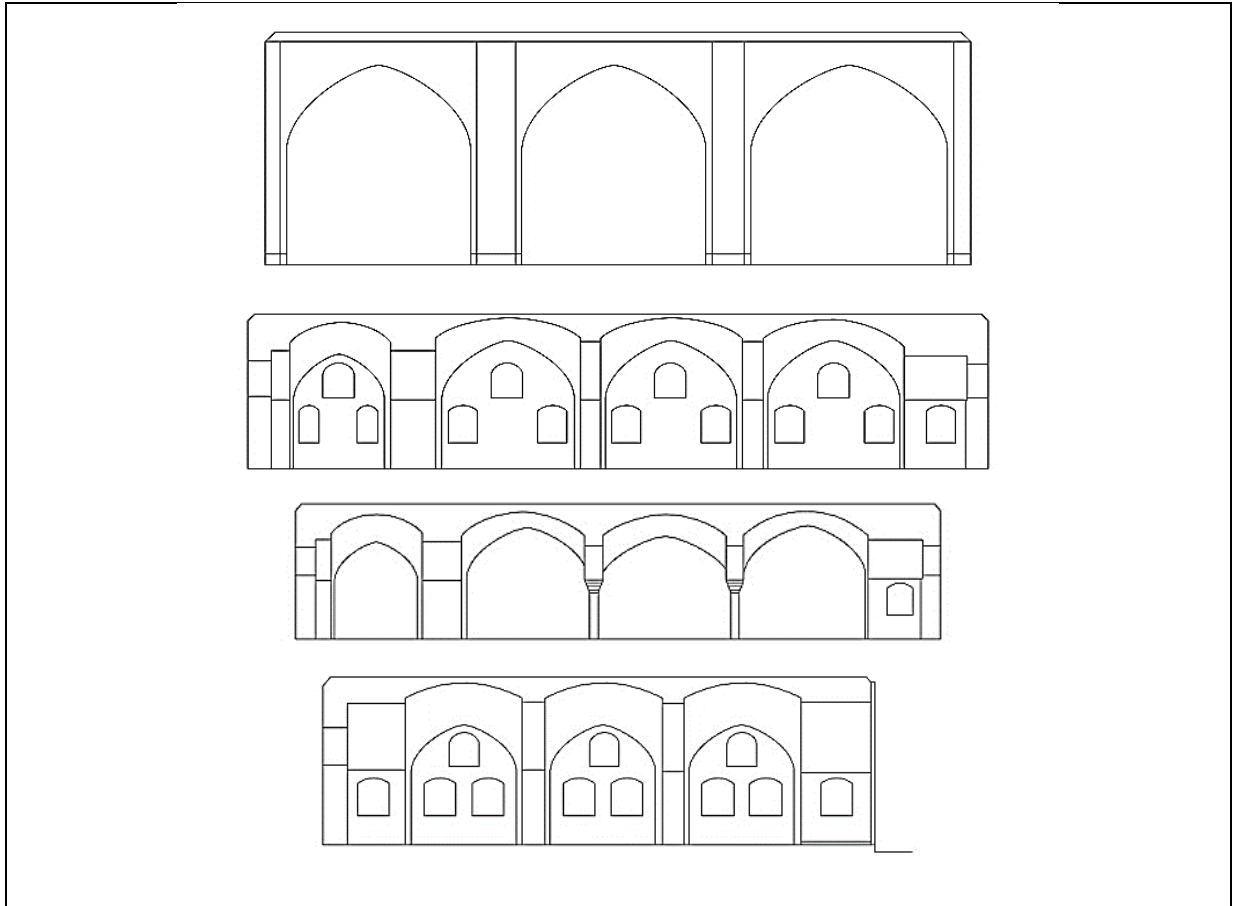
تصویر ۴. ورودی جنوب غربی مسجد شورین (آرشیو میراث فرهنگی استان همدان، ۱۳۷۶ با اصلاحات نگارندگان، ۱۳۹۶)



تصویر ۵. نمای صحن و شبستان شمالی و جنوبی مسجد شورین (نگارنده، ۱۳۹۶)



تصویر ۶. پلکان جنوب شرقی مسجد شورین (نگارنده، ۱۳۹۶)



تصویر ۷. نما و مقطع الف-الف، ج-ج، د-د شبستان شمالی (آرشیو میراث فرهنگی استان همدان، ۱۳۷۶ با اصلاحات نگارندگان،

(۱۳۹۶)



تصویر ۸. شبستان شمالی مسجد شورین (نگارنده، ۱۳۹۶)



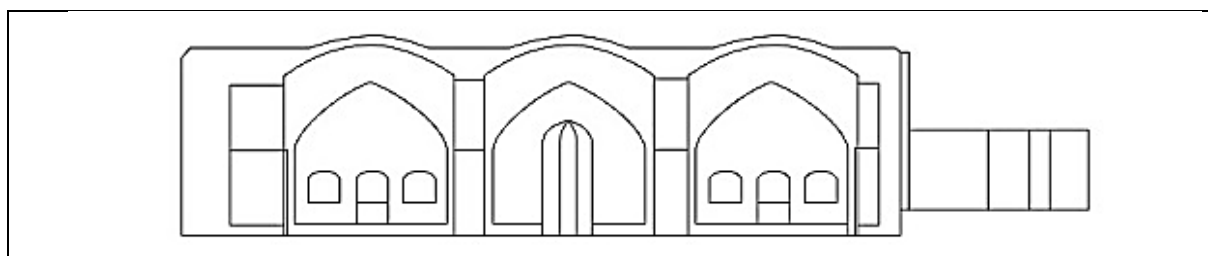
تصویر ۹. شبستان شمالی مسجد شورین (نگارنده، ۱۳۹۶)



تصویر ۱۰. شبستان شمالی مسجد شورین (نگارنده، ۱۳۹۶)



تصویر ۱۱. شبستان شمالی مسجد شورین (نگارنده، ۱۳۹۶)



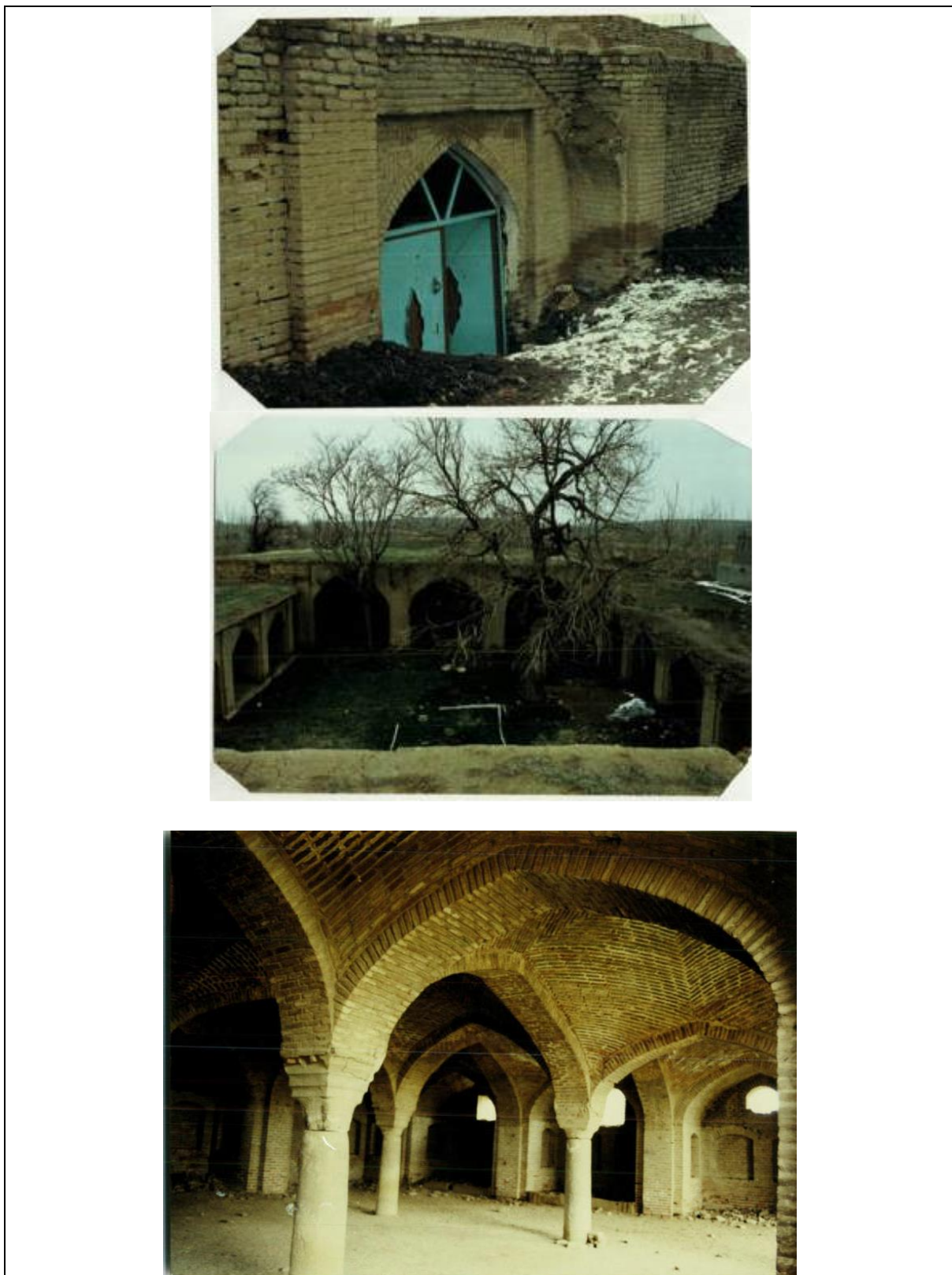
تصویر ۱۲. نمای شبستان جنوبی (آرشیو میراث فرهنگی استان همدان، ۱۳۷۶ با اصلاحات نگارندگان، ۱۳۹۶)



تصویر ۱۳. شبستان جنوبی مسجد شورین (نگارندگان، ۱۳۹۶)



تصویر ۱۴. شبستان جنوبی مسجد شورین (نگارندگان، ۱۳۹۶)



تصویر ۱۵. آسیب‌های وارده بر مسجد شورین (آرشیو میراث فرهنگی استان همدان، ۱۳۷۶)