

## معرفی، گونه شناسی و گاهنگاری سفال‌های گورستان مریان (آق اولر) تالش

رضا غفاری هریس

دانشجوی دکتری باستان‌شناسی، گرایش دوره تاریخی، دانشگاه بوعلی سینای همدان

[rghaffari57@gmail.com](mailto:rghaffari57@gmail.com)

(تاریخ دریافت: ۱۳۹۸/۵/۲۰ تاریخ پذیرش: ۱۳۹۸/۸/۱۰)

### چکیده

بی شک سفال از دست‌آفریده‌های بی‌بدیل انسان است. این دست‌ساخته کاربردی می‌تواند حامل پیام‌های مهمی از زندگی نوع بشر در ادوار مختلف باشد. در دسترس بودن مواد اولیه و فرم‌پذیری فوق‌العاده آن مزیت‌های چشم‌گیری است که جایگاه عالی برای این دست‌ساخته در زندگی بشری به ارمغان آورده است تا با تکیه بر آن حتی به باورهای اعتقادی خود نیز تجسم عینی ببخشد. در نوشتار حاضر به بررسی، معرفی و گونه‌شناسی سفال‌های به دست آمده از کاوش باستان‌شناختی گورستان‌های مریان در شهرستان تالش خواهیم پرداخت. در پی این مطالعه سعی شده تا با گونه‌شناسی این ظروف سفالی و مقایسه تطبیقی آن‌ها با دیگر سایت‌های مهم و شاخص شمال و شمال غرب ایران گاهنگاری برای این گورستان ارائه گردد. توجه به فرم‌ها و تکنیک‌های محلی و درون منطقه‌ای از ویژگی‌های بارز این منطقه از رشته کوه البرز است که حاوی نکاتی ارزشمند از شیوه معیشت، اعتقادات، باورها و سطح ذوق هنری و تکنیک ساکنین آن می‌باشد.

واژگان کلیدی: سفال، تالش، گورستان مریان، تطبیق، گاهنگاری



عنوان زمین های کشاورزی جهت کشت گندم و جو و حبوبات مورد استفاده اهالی است.

این گورستان باستانی که بدون شک یکی از بزرگترین محوطه های گورستانی شمال و شمال غرب کشور به شمار می رود برای اولین بار در فاصله سال های ۱۹۰۱-۱۸۹۹ میلادی توسط "ژاک دمرگان" و برادرش "هنری دمرگان" مورد بررسی و گمانه زنی قرار گرفت و برخی از آثار آن در کتابی تحت عنوان "خاطرات هیأت فرانسوی در ایران" چاپ و منتشر شده است.<sup>۱</sup> مطالعات بعدی و تکمیلی بر روی آثار این گورستان بعدها توسط "شیفر" از موزه و انستیتوی موزه "آشمول آکسفورد" صورت گرفت که وی نتیجه مطالعات خود را در یک کتاب تدوین و به چاپ رسانده است.<sup>۲</sup>

کاوش ها و مطالعات باستان شناختی در گورستان مریان (آق اولر) تالش بعد از گذشت حدود ۱۰۰ سال و از سال ۱۳۷۸ به سرپرستی محمدرضا خلعتبری از پژوهشکده باستان شناسی آغاز گردید، که در مدت سه فصل بخش هایی از این گورستان مورد کاوش قرار گرفت که به کشف آثاری از نیمه دوم هزاره دوم قبل از میلاد (آغاز عصر آهن) تا دوره پارت منتهی گردید (خلعتبری، ۱۳۸۵).

#### مقدمه:

گورستان باستانی مریان واقع در روستای مریان از توابع بخش مرکزی شهرستان تالش در ۳۷ کیلومتری شمال غرب شهرستان هشتپر و در ۱۴۳ کیلومتری رشت قرار دارد (تصویر ۱). این روستا از شمال به روستای ناوان، از شرق به روستای سینه هونی، از جنوب به اراضی جنگلی و از غرب به روستای آق اولر محدود می شود. در بستر امروزی این روستا گورستان وسیعی که متشکل از گور تپه ها و محوطه های گورستانی منفرد از هم و با فواصل متفاوت است، قرار دارد (تصویر ۲، I,II).

این گورستان در انتهای جنوبی صفحه یخچالی زمین شناسی قرار دارد که از کوه بغروداغ در شمال کشیده شده و در جنوب به کناره شمالی رودخانه کرگانرود ختم می شود. شیب این صفحه یخچالی از شمال به جنوب بوده و در انتهای آن که به روستای مریان ختم می شود شیب آن ملایم بوده و در جنوب جاده مواصلاتی که از میان این محوطه می گذرد به صورت زمین همواری در آمده است (تصویر ۲، III,IV). بستر امروزه این گورستان محل روستای مریان بوده و بخش های کمی از آن محل سکونت اهالی بوده و بخش های وسیعی به

باشند که در یک نمونه شبیه زائده های نیشگون و یا نوارهای موازی کنده یا بصورت نوارهای افزوده موج می باشد. رنگ این کوزه ها شامل نارنجی روشن، آجری و طیفی از خاکستری تا سیاه را شامل می شود که در برخی موارد صیقل خورده می باشند. (تصویر شماره ۳، عکس های شماره ۱ تا ۱۴)

## ۲- کاسه ها و پیاله ها:

کاسه ها و پیاله ها به صورت کاملاً ساده و بدون هرگونه صیقل و پرداخت هستند که برخی نمونه های دارای پایه بوده و با بدنه ای زاویه دار بر روی پایه قرار گرفته اند و برخی دیگر نیز بدنه ای کروی دارند که فاقد هستند. در برخی نمونه ها دارای دسته کوچک هستند و برخی دیگر بدون دسته می باشند. فرم های بشقاب مانند کوچکی نیز است (نعلبکی) که دارای گودی کمی هستند. رنگ این فرم ها اکثراً خاکستری روشن است (تصویر شماره ۴، عکسهای شماره ۱۵ تا ۲۲).

## ۳- دیگچه ها:

دیگچه های بدست آمده ساده و بدون هرگونه پرداخت و تزئیناتی می باشند این نمونه ها دارای دسته هایی گرد در یک طرف یا دوطرف بدنه هستند. بعضی از دسته ها عمودی و برخی دیگر به صورت افقی به بدنه ظرف متصل شده اند. در دو نمونه از آن ها در زیر قسمت لبه سوراخ هایی احتمالاً جهت عبور نخ تعبیه شده است. همگی این ظروف دارای لبه ساده به بیرون برگشته بوده و در طیفی از رنگ هایی خاکستری تا کرمی قرار می گیرند (تصویر های شماره ۴ و ۵، عکسهای شماره ۲۳ تا ۲۹).

نتایج کشفیات این محوطه باستانی نیز تحت عنوان " کاوش های باستان شناسی در محوطه های باستانی تالش - مریان و تندوین " از طریق معاونت معرفی و آموزش سازمان میراث فرهنگی کشور چاپ و منتشر شده است.

## معرفی و گونه شناسی سفال های گورستان مریان:

در طی کاوش های گورستان مریان تعداد ۱۵۰ گور از نوع چهار چینه سنگی، حفره ای ساده و کلان سنگی مورد کاوش قرار گرفت که حاصل آن تعداد زیادی ظروف سفالی و دیگر اشیاء است (همان، ۱۳۸۵) این ظروف سفالی همگی بدون لعاب بوده و به لحاظ فرم در ۵ گروه ذیل دسته بندی می شوند:

### ۱- کوزه ها:

در این گروه فرم های گوناگون کوزه به چشم می خورد که شامل کوزه هایی با لبه های ساده که لبه هابه درون جمع شده است در این نمونه ها دسته کمی بزرگتر بوده و بخش فوقانی آن به زیر لبه متصل شده است. کوزه های پایه دار به صورت سه پایه کوچک نیشگون در که جهت ایستایی درست در این نمونه ها ایجاد شده در این گروه نیز دسته ها بزرگ می باشد. برخی از فرم های دارای گردنی بلند و دسته ای کوچک هستند که در یک مورد به صورت دو دسته کوچک دوقلو می باشد که بر روی یکدیگر قرار گرفته اند. بدنه تمامی فرم ها به صورت کروی بوده و در برخی فرم ها به گردن متوسطی منتهی می شود. برخی دارای تزئیناتی به صورت نقش کنده در اطراف گلوگاه می

## ۴- قمقمه

بودن آن هزاران سال (و حتی امروزه) ابزاری مهم برای مطالعه گذشته در اختیار باستان شناسان قرار داده است (علیزاده، عباس، ۱۳۸۳، ۱۱).

تولید فراوان و مداوم آن همیشه با نوآوری‌ها و دگرگونی‌هایی در شکل و نقش سفال همراه بوده است. دگرگونی‌هایی که بخشی از آن بر اثر تطور و رشد درونی فرهنگ در طول زمان به وجود می‌آید و بخش دیگر به علت پیوند‌های فرهنگی و اقتصادی با جوامع دور و نزدیک پدیدار می‌شود.

علاوه بر این پس از سنگ ابزار، پایاترین مدرک باستان شناسی نیز به شمار می‌رود. سفال به دلایل گوناگون، از جمله تولیدی و صادراتی بودن و کاربرد آن در حمل و نقل، بهترین مدرک فرهنگی در شناخت اقوام و جوامع به شمار می‌آید و برای مطالعه ارتباط میان بخش‌های مختلف یک فرهنگ منطقه‌ای از یک سو و فرهنگ‌های منطقه‌ای از سوی دیگر اهمیت بسیاری دارد. اهمیتی که مشابه آن برای هیچ مدرک فرهنگی دیگر در باستان شناسی متصور نیست. بنابراین سفال را باید نه تنها از جنبه‌های گوناگون، بلکه از دیدگاه‌های متفاوت مورد مطالعه قرار داد (مجیدزاده، ۱۳۷۰، ۴).

مسئله ویژگی‌ها و نشانه‌های روی سفال و استمرار آنها دستیابی به اصل و منشأ فرهنگ‌ها را برای پژوهشگران میسر می‌سازد. هنر سفالگری بدلیل عمومیت و مردمی بودن در هر منطقه‌ای گویای ویژگی‌های اقلیمی، تاریخی، اجتماعی،

یک عدد قمقمه از کاوش‌های گورستان مریان بدست آمد که کاملاً شبیه نمونه‌های معرفی شده از دوره ساسانی است این قمقمه سفالی داری دو دسته کوچک گرد در دو طرف بالای بدنه بوده و یک طرف بدنه آن صاف و طرف دیگر آن با کمی برجسته گی‌کروی شکل است. رنگ آن کرمی و دارای لبه‌ای ساده و به بیرون برگشته است. (تصویر شماره ۷ - عکس شماره ۳۰)

## ۵- قوری‌ها:

قورهای بدست آمده از نوع قوری‌های دارای آبریزی ساده و لوله‌ای هستند. که برخی از نمونه‌ها دارای دسته‌ای کوچک و برخی دیگر دسته‌ای گرد و بزرگ دارند. همگی بدون تزیینات بوده و هیچگونه پرداختی در آنها صورت نگرفته است. رنگ این قوری‌ها خاکستری و کرمی دوده گرفته است. (تصویر شماره ۵، عکس‌های شماره ۳۱ تا ۳۲)

## تحلیل و گاهنگاری داده‌ها:

شاید با جرات بتوان گفت که سفال ملموس ترین و با ثبات ترین ماده فرهنگی است که باستان شناسان در کاوش‌های خود به دست می‌آورند. شکی نیست که ابزار سنگی نیز به تقریب زوال نپذیرند، اما پس از تحول سفال و کشف فلزها اهمیت خود را از دست داده‌اند و گذشته از آن، تهیه و تولید ابزار سنگی به دشواری و پیچیدگی تولید سفال نیست. این ویژگی‌های سفال و جهانی

از محوطه‌ی باستانی خورون (Vanden Berghe, 1964) به دست آمده است.

### نمونه های سفال اشکانی

ارنی هرینک محقق بلژیکی در یک تلاش گسترده سعی کرده اطلاعات فراوانی از سفالینه‌های دوره اشکانی ارائه دهد. در مطالعه هرینک به طور قابل توجهی به تفسیر جزئیات ظروف پرداخته و بر اساس تنوع مجموعه‌های سفالی، سفال دوره اشکانی را به ۹ منطقه تقسیم طبقه بندی کرده که منطقه گیلان در بخش ۵ طبقه بندی و معرفی شده است.

مواد فرهنگی منطقه گیلان آنگونه که باید شناخته نشده است، ولی می توان گفت که منطقه شمال ایران به ویژه در دوره اشکانی بهتر از منطقه های دیگر این سرزمین شناخته شده و تصویر شده است. یکسانی و یک شکلی سفال ها و اشیای دیگری که همراه مردگان در گورستان های مختلف به دست آمده بسیار آشکار و نمایان است. داده ها و مدارکی که در دسترس است منحصر از گورستان ها به دست آمده است. (هرینگ، ۱۳۷۶، ۱۶۴).

این پژوهشگر برای سفال های اشکانی منطقه گیلان دو دوره اولیه و متاخر در نظر گرفته که محوطه های شاخص دوره اولیه شامل شیمان، شاه پیر و جوبن بوده و دوره متاخر را در محوطه های حسنی محله، نوروز محله، خرم رود، قلعه کوتی و قلعه کوتی اشکور معرفی می کند (همان، ۱۶۴ و ۱۶۵).

اقتصادی، فرهنگی و هنری کسانی است که در آن منطقه می زیسته اند. از این رو در این بخش سعی شده است تا با مطالعه و معرفی سفال های حاصل از کاوش گورستان مریان گاهنگاری نسبتاً روشنی برای این گورستان ارائه گردد.

### ۱-۲-۴- نمونه سفالهای آهن II و III

نمونه ظروف سفالی شماره های ۱، ۳، ۷، ۹، ۱۰، ۱۱، ۱۲، ۱۳، ۱۷، ۲۲ و ۲۵ را می توان به عصر آهن ۲ و ۳ متعلق دانست که از نظر شکل لبه، بدنه و ایستایی، مشابه سفالهای حسنلو (Young, 1965) و زیویه (همان، 1965) می باشند.

تزیینات این سفال ها به شکل نقش های کنده و افزوده، اغلب در قسمت گردن، دسته و بدنه‌ی ظرف به کار گرفته شده است. ظروف سفالی که فرم بسیار ساده‌ای دارند و تزیین خاصی بر روی آنها مشاهده نمی‌شود و دارای بدنه های برآمده، کف های محدب یا تخت، دهانه‌ی باز و دسته‌ی عمودی از خصوصیات اصلی این قطعات است با نمونه ظروف سفالی معرفی شده از محوطه‌هایی نظیر قلعه- کوتی (Egami, N., S. Fukai, 1965) مشابهت دارد.

لبه های شیپوری نیز دیده می شود که بر روی گردن تزییناتی به شکل نقش های کنده‌ی هندسی به چشم می خورد. مشابه این نمونه‌ها

حقیقت بهترین مرجع برای گاهنگاری تطبیقی هستند نمی توان در این گاهنگاری این نمونه ها را به پیش از دوره حسنلو III (۸۰۰ ق.م تا اوایل دوره هخامنشی) منتسب کرد. همچنین اکثر این ظروف سفالی را می توان متعلق به دوره اشکانی دانست که در این دوره سفال شمال ایران یک تحول و تکامل داخلی با نو آوری و گونه های جدید را نشان می دهد، که به نظر می رسد بدون نفوذ و تاثیر عوامل خارجی بوده است. (هرینگ ۱۳۷۶، ۱۷۵) این دورن نگری منطقه ای به خصوص در دوره دوم سفال گری این منطقه مشهود است زیرا در دوره اول نمونه های قابل مقایسه با یافته های منطقه ۴ یعنی آذربایجان شرقی و بخصوص بخش شرقی آن در گرمی-اردبیل در سفال های دوره اشکانی گورستان مریان به چشم می خورد.

#### منابع:

- خلعتبری، م، ۱۳۸۵، گزارشی به مناسبت برگزاری دومین همایش فرهنگ و تمدن تالش، پایگاه پژوهشی میراث فرهنگی و گردشگری تالش، تالش
- بیات، ع، ۱۳۷۲، کلیات جغرافیای طبیعی و تاریخی ایران، چاپ دوم، امیرکبیر، تهران.
- هرینگ، ا. ۳۷۶، سفال ایرانی در دوران اشکانی، ترجمه ی حمیده چوبک، سازمان میراث فرهنگی کشور، تهران.
- علیزاده، ع. ۱۳۸۳، نظریه و عمل در باستان-شناسی، گزارشهای باستانشناسی، شماره ۳،

شاخصه عمده دوره اول سفال های صیقلی با خمیر به رنگ نخودی، خاکستری کم رنگ یا قهوه ای قرمزاند که گاهی می توان تزیینات داغدار صیقلی بر روی آن ها مشاهده کرد.

از نمونه های قابل تاریخگذاری برای این دوره می توان به شماره های ۲، ۴، ۵، ۶، ۸، ۱۴، ۲۰ و ۲۴ اشاره کرد. گردن کشیده و دسته های گرد کوچک برخی از کوزه ها و یک صراحی بلند از جمله این شاخصه ها هستند. شکل مشخصه این سفال ها در این دوره شامل کاسه ها و پیاله هایی با لبه نواری برجسته برگشته به طرف خارج و نیز دسته های افقی مورب و دسته های عمودی مورب است. (همان، ۱۶۷) هم چنین به لحاظ فرم و رنگ شماره های ۲۵، ۲۶، ۲۷، ۲۸، ۲۹، ۳۰، ۳۱ با نمونه های منطقه آذربایجان شرقی (دوره متاخر) مقایسه نمود این سفال ها شامل سفال معمولی، سفال صیقلی به رنگ نخودی تا بژ، سفال صیقلی به رنگ نارنجی-قرمز، سفال صیقلی به رنگ قهوه ای تیره تا سیاه شناسایی شده در منطقه گرمی اردبیل در شمال شرق آذربایجان شرقی است (هرینگ، ۱۳۷۶، ۱۴۹).

#### نتیجه گیری:

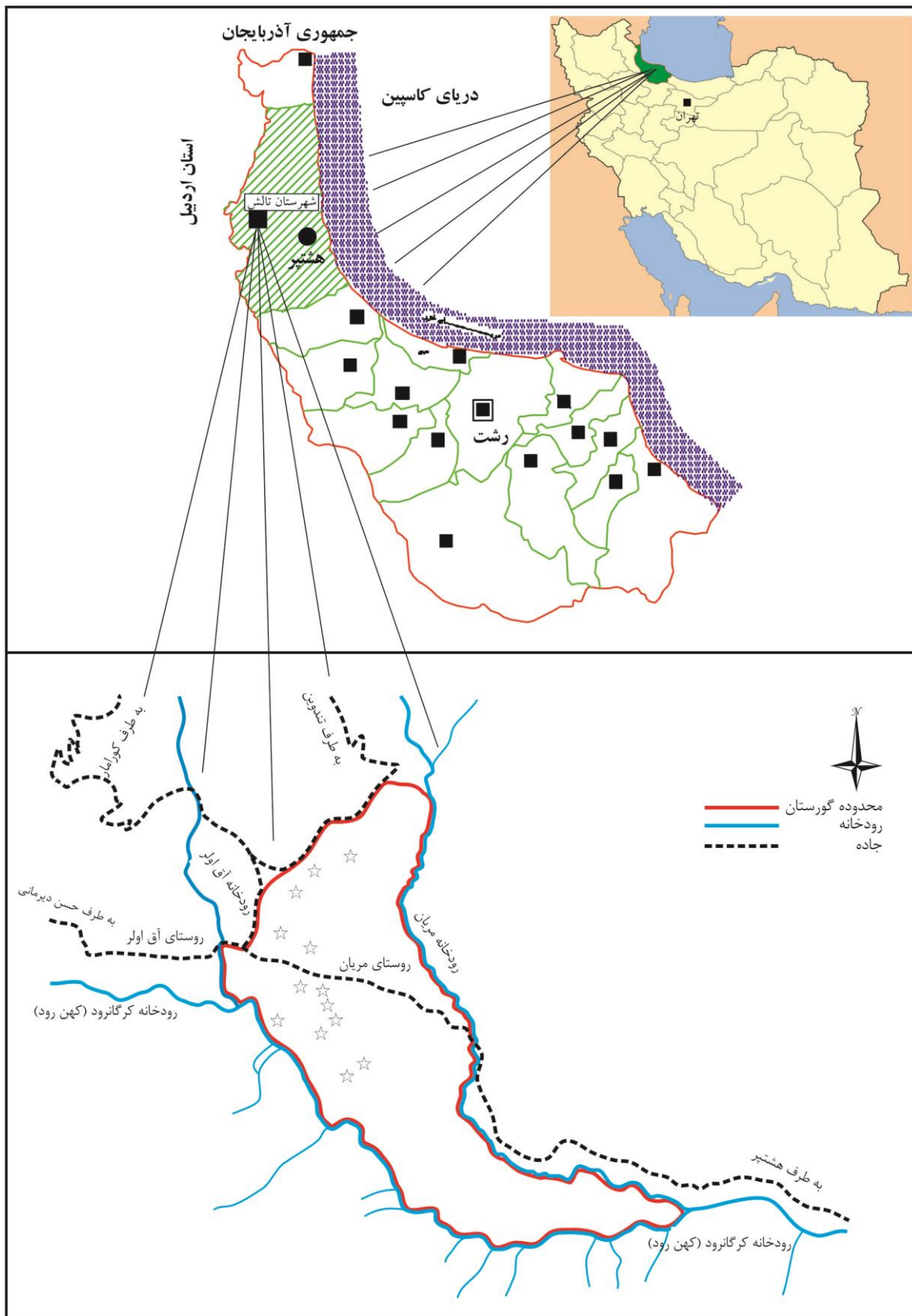
با توجه به معرفی نمونه های شاخص ظروف سفالی که از کاوش گورستان مریان- تالش به دست آمده و مقایسه آن ها با ظروف سفالی همسان در دیگر مناطق شاخص شمال و شمال غرب که در

Western Iran, 1500-500 B.C.," Iran 3  
(1965) pp.53-85.

پژوهشکده باستانشناسی، سازمان میراث فرهنگی  
کشور. تهران  
-مجیدزاده، ی، ۱۳۷۰، باستان شناسی و سفال، باستان  
شناسی و تاریخ، شماره پیاپی، جهاد دانشگاهی،  
تهران، ۱۳ ص.

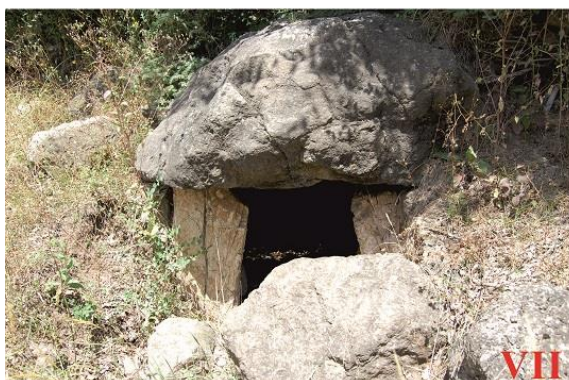
- Egami , N, 1960 , Dailaman II: The Excavations of Noruz mahale and Khoramrud , Tokyo.
- Egami , N.,S.Fukai - and S. Masuda.1965 , Dailaman I: The Excavations of Galekuti I and Lasulkhan , Tokyo.
- Vanden Berghe , L. , 1964 La Necropole de Khurvine . Istanbul.
- Young 1965, T.Cuyler Young, Jr., "A Comparative Ceramic Chronology for





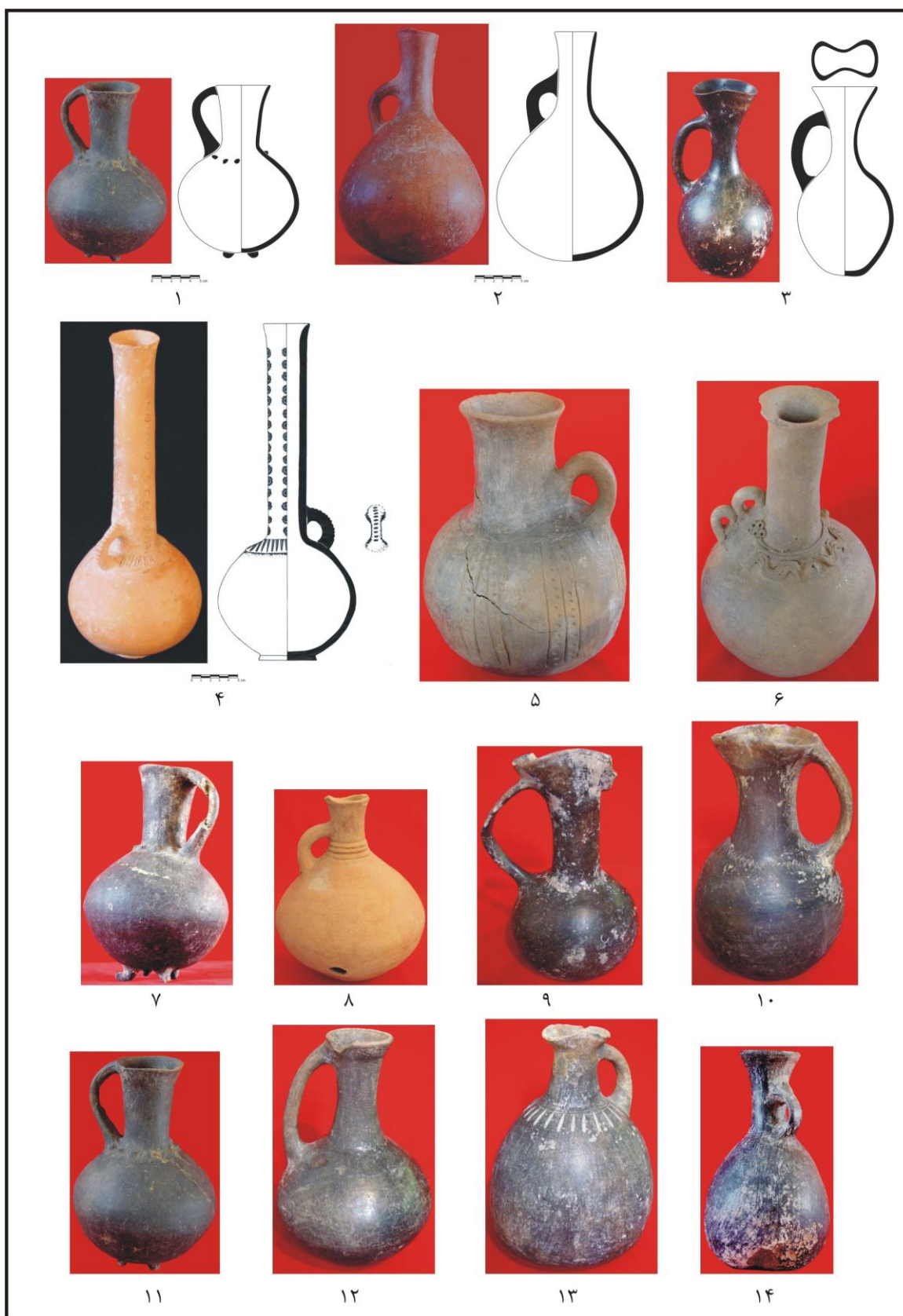
تصویر شماره ۱- نقشه موقعیت گورستان مریان (آق اولر).



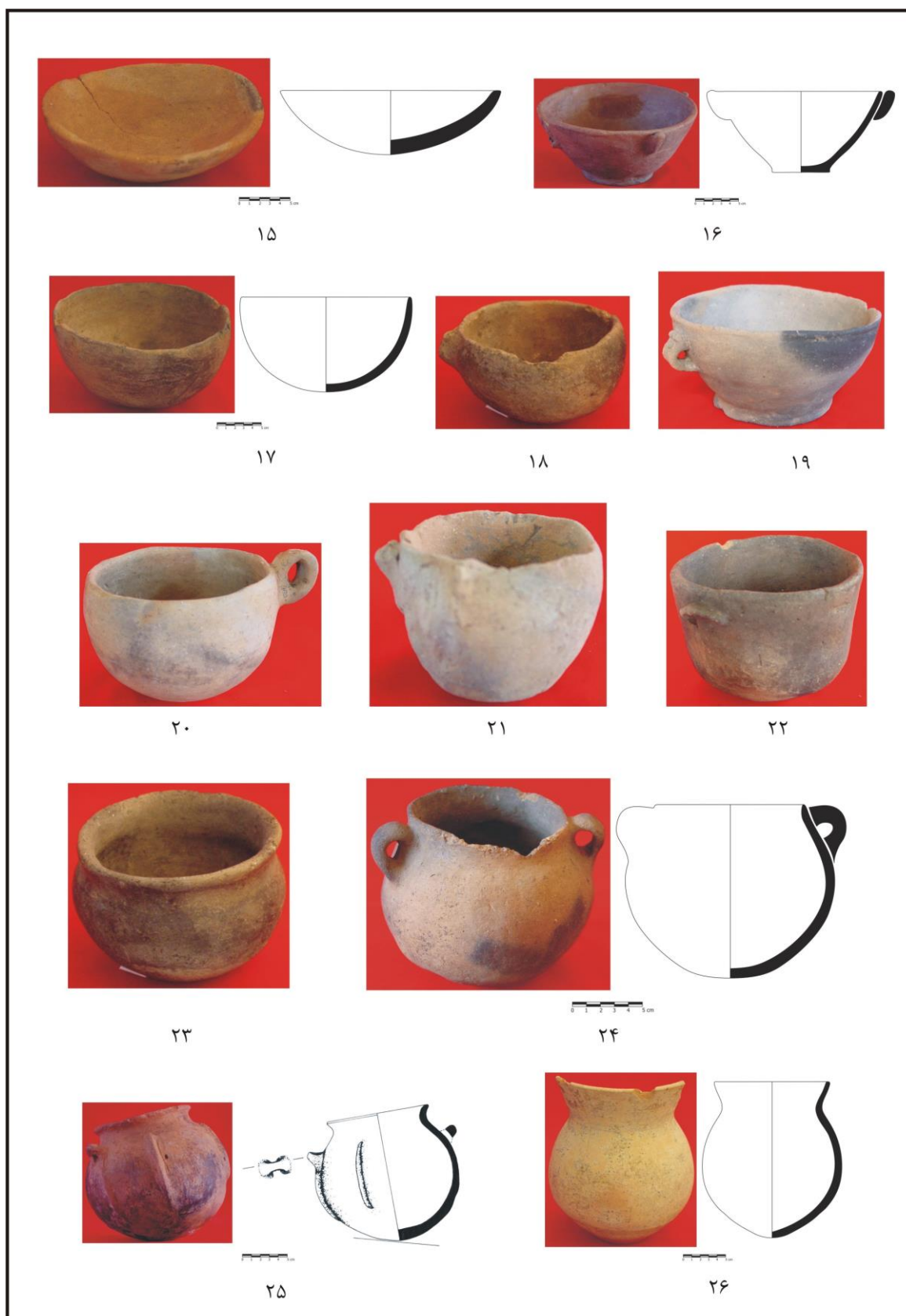


تصویر شماره ۲- عکس های گورستان مریان (آق اولر).





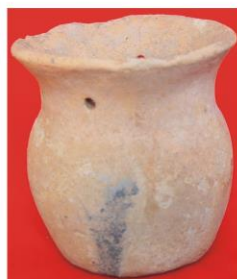
تصویر شماره ۳- عکس نمونه سفال گورستان مریان (آق اولر) از شماره ۱ تا ۱۴.



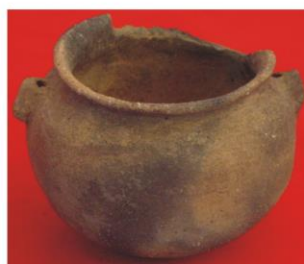
تصویر شماره ۴- عکس نمونه سفال گورستان مریان (آق اولر) از شماره ۱۵ تا ۲۶.



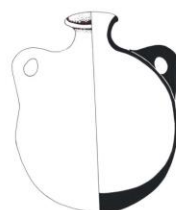
۲۷



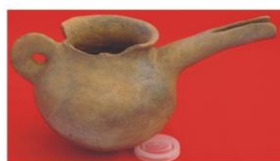
۲۸



۲۹



۳۰



۳۱



۳۲

تصویر شماره ۵- عکس نمونه سفال گورستان مریان (آق اولر) از شماره ۱۵ تا ۲۶.