

سیر تحول بناهای آرامگاهی دزفول

دکتر محمد سعیدپور

عضو هیات علمی دانشگاه آزاد اسلامی - واحد دزفول

mohammadsaeidpour@iaud.ac.ir

(تاریخ دریافت: ۱۳۹۲/۴/۲۵ تاریخ پذیرش: ۱۳۹۲/۶/۲۶)

چکیده

شکل‌گیری بنا و محل استقرار و ابعاد و ساختار معماری آرامگاه متأثر از شخصیت مذهبی یا سیاسی متوفی می‌باشد. آرامگاهها در پیوند با دیگر بناهای اسلامی نقشی اساسی ایفا می‌کنند و گاه به صورت منفرد و گاه به صورت مجموعه می‌باشند و در کنار بناهای مذهبی دیگر مانند مساجد، مدارس، زاویه‌ها و رباطها ساخته شده‌اند. پیوند نزدیکی میان دین و مذهب و معماری تدفینی و مراسم مذهبی در ایران مشهود می‌باشد و مسلمین احترام و علاقه خاصی برای امامزاده‌ها قائل می‌باشند. برخی بقاع وقفی بوده و نقش عمده‌ای در زندگی سیاسی و اجتماعی و اقتصادی جامعه دارند. آرامگاه از محیط اطراف خود جنبه تقدسی کسب نموده و به مرور زمان به صورت یک عبادتگاه درآمد و هویت اصلی فرد به خاک خفته فراموش شده و با شخصیت کسی که بیشتر، با اعتقادات دینی محل سازگاری داشته، تعویض می‌گردد، هر چند کتیبه‌ای که در معرض دید همگان قرار دارد، از فرد اصلی حکایت می‌کند، اما هویت جدید اعتباری عام یافته است. آرامگاهها و بقاع متبرکه دزفول عموماً دارای گنبد رک(اورچین) می‌باشند که متأثر از معماری بومی و متناسب با شرایط اقلیمی و محیطی می‌باشد. سبک معماری آنها قابل مقایسه با عصر ایلخانی و تیموری می‌باشد.

واژگان کلیدی: دزفول، آرامگاه، بقعه، معماری

مقدمه

مذهبی، فرهنگی، اقتصادی و حتی شهرها کاملاً مشهود است.

سیر تحول شکل گیری بناهای آرامگاهی

بناهای آرامگاهی، اعم از مقابر کوچک و بزرگ، به تناسب شکل و عملکرد، با اسامی گوناگونی شناخته شده اند که مهمترین آنها عبارتند از: "قبره"، "مدفن"، "مزار"، "روضه"، "مشهد"، "مقام"، "مقبره"، "بقعه"، "آستانه"، "گنبد" و "امامزاده" که به منظور یاد بود و گرامی داشت، یاد و خاطره شخص متوفی، در محل دفن وی، ایجاد می گردد. اندیشه اولیه اسلامی، هر گونه تجلیل معمارانه را در بنای مقابر محکوم می نمود و در واقع حتی اکثر مراسم تدفینی و یادبودی را مذموم می شمرد. برابر سازی گورها با زمین پیرامون آن، شایسته ترین بیان تساوی همه آدمیان در مرگ نگریسته می شد و تکریم قبور با برپایی مراسم در پیرامون آنها، ناشی از عادات ناشایست مسیحی و یهودی تلقی می گردید (گرابار، ۱۳۷۵، ص ۱۷). بنا بر روایات اهل سنت، ایجاد هر گونه بنایی بر فراز قبر از سوی پیامبر منع گردیده و بلندی قبر از سطح زمینهای اطراف نیز نباید، بی شتر از چهار انگشت باشد (ورجوانند و دیگران، ۱۳۷۱، ص ۳۰۲-۳۰۰؛ الحرالعملی، محمدبن الحسن، ۱۴۰۹، ص ۸۶۵) هرگونه عزاداری و شیون و زاری برای مردگان مذموم شمرده می شد، حتی پس از رحلت پیامبر، او را به طرز ساده ای به خاک سپردند. در آغاز، فرامین و دستورات اسلامی، درباره منع ایجاد هر گونه بنای آرامگاهی، از جانب مسلمین

معماری اسلامی مهمترین و مناسبترین بستر ظهور خلاقیت هنری در جامعه اسلامی است و همواره توانسته است ضمن تامین اهداف کارکردی معماری، مهمترین هدف آن یعنی ایجاد اماکن مقدس را نیز به ظهور برساند. بناهای آرامگاهی بعد از مساجد در شمار پر تعدادترین آثار معماری قرار دارند. شهر دزفول گذشته از اهمیت مذهبی، فرهنگی، ارتباطی، به لحاظ غنای آثار معماری از جمله مناطقی است که بناهای آرامگاهی نسبتاً زیادی را در خود جای داده که از دیدگاه باستان‌شناسی نیز بسیار درخور توجه است. بناهای آرامگاهی دزفول متعلق به دوره های مختلف و به سبکهای متنوع ساخته شده اند. این بناها از لحاظ ساختاری، فرم و ریخت شناسی به صورت مجموعه های چهار ضلعی (و مشتقات آن) و همچنین برجی شکل می باشد. شالوده اصلی آنها سنگ و آجر می باشد که با انواع هنرهای کاربردی تزیین شده اند و نسبت به دیگر اندامهای بافت شهری نمایان تر اند و این امر با فلسفه وجودی آن به عنوان یک بنا یا مجموعه مذهبی (مسجد، خانقاه، مقبره و غیره) مطابقت دارد. ساخت بناهای آرامگاهی با گنبدهای رک، نماد و سمبل بناهای مذهبی، در این ناحیه و پدیده ای ناشی از شرایط اقلیمی است که با جنبه تقدس بنا در ارتباط است. از جنبه فرهنگی و کارآیی (فیزیولوژی) مقابر نقش حساسی را در حفظ و انتقال باورها و آیین های اسلامی دارد؛ مسلمان به امید گره گشایی از مشکلات به ضریح این اماکن متوسل می شوند. همچنین نقش آن در ایجاد و شکل یابی مراکز

در مازندران، بنای آرامگاه بر مزار سادات و امامزادگان نه فقط در منطقه زیر نفوذ سیاسی و نظامی آنها، بلکه در مناطق دیگری نیز چون نجف و کربلا آغاز می‌گردد. ولی فعالیت گسترده در زمینه ساخت بقعه بر روی مشاهد معتبر و مزار امامزادگان از دوره حکومت آل بویه (۴۴۷ تا ۳۳۳ هـ. ق) بویژه در زمان پادشاهی عضدالدوله فناخسرو آغاز می‌گردد. (ورجواند و دیگران، ۱۳۷۱، ص ۳۰۱) انتشار عقاید شیعه در بین حکام و مردم در این دوره، نقش فراوانی در این جهت ایفا می‌نمود، بطوری که شیعیان نه تنها در سرداب سامرا، محل غیبت امام زمان را به عنوان مکانی متبرک زیارت می‌نمودند، بلکه اماکن مقدسی نیز بنا می‌نمودند. مرقد امام رضا(ع) در مشهد نمونه‌ای از اقدامات آن دوره می‌باشد. (اشپولر، ۱۳۷۷، ص ۳۲۰) محققین، منشاء و ریشه این نوع بناها را همان چهار طاقی یا آتشکده زمان ساسانیان و برخی دیگر نیز ریشه و اصل آنها را با توجه به بنای قبه الصخره و گنبد صلیبیه، تحت تاثیر معماری هلنی یا مسیحیت شرقی می‌دانند. ماوراء النهر قرن چهارم، شاهد ساخت یک دوره کامل آرامگاههایی از گونه چهار گوش گنبدی، بیشتر با تزیینات آجری مفصل دار بود، نمونه‌های آن، مقبره سامانیان، در بخارا و آرامگاه عرب اتا، در تیم در نزدیکی سمرقند می‌باشد (هیلن براند، ۱۳۷۷، ص ۳۴۳؛ حاتم، ۱۳۷۹، ص ۱۰۲) قدیمی ترین شکل آرامگاهی که بصورت چهارطاقی گنبد دار می‌باشد، آرامگاه امرای سامانی (بخارا) که در حدود سال ۳۳۱ هـ. ق ساخته شده است، اشاره کرد، گنبد بر فراز اتاق چهار گوش با کمک سه کنج یا فیلیپوش احداث شده که قابل مقایسه با شیوه گنبد سازی در

رعایت می‌گردید، ولی پس از مدتی این گونه دستورات به فراموشی سپرده شد. بطوریکه در دو قرن نخستین اسلامی، محل دفن اصحاب پیامبر یا اعضای اهل بیت را با ایجاد علامتی مشخص می‌نمودند یا با ایجاد سایه بانی، قبر را از باد و باران مصون می‌داشتند (هیلن براند، ۱۳۶۶، ص ۵۹) با وجود این، نخستین مقبره، قبه الصلیبیه (سامره) است که قدمت آن به اواسط قرن سوم هـ. ق باز می‌گردد. قبه الصلیبیه آرامگاه مادر خلیفه المنتصر عباسی است. شاید مسیحی بودن مادر این خلیف سبب به وجود آمدن این آرامگاه شده باشد (هیلن براند، ۱۳۷۷، ص ۳۱۵) از سده اول تا سده سوم هجری هیچ نوع بنای آرامگاهی در ایران، که بتوان تاریخ معینی را بر آن نسبت داد، باقی نمانده است، ولی می‌توان تدفین هارون الرشید در خراسان را جزء نمونه‌های آغازین سنت آرامگاه سازی قلمداد نمود که پس از شهادت امام رضا (ع)، ایشان در همان مکانی که هارون الرشید مدفون شده بود، به خاک سپرده شد و بزرگترین زیارتگاه مذهبی شیعیان شکل گرفت (غروی، ۱۳۷۶، ص ۹۹). از سده چهارم هجری به بعد ساخت بناهای آرامگاهی در نقاط مختلف گسترش می‌یابد که از دلایل این گسترش می‌توان به مهاجرت امامزادگان و سادات به ایران و شهادت یا فوت آنان در آنجا و همچنین شکل گیری دولتها و حکومت‌های محلی اشاره نمود. همچنین سلسله‌ها و نهضت‌های شیعی برای زیارت مقابر و آرامگاههای اعقاب علی (ع)، اهمیت زیادی قائل بودند و همیشه تلاش می‌کردند که اماکن سنتی و کهن ایران را اسلامی کنند (اتینگهاوزن و گرابار، ۱۳۷۸، ص ۳۰۱) با آغاز حکومت شیعی مذهب علویان (۳۱۶-۲۵۰ هـ. ق)

تیموری را به خود اختصاص می دهند. (گلمبک و ویلبر، ۱۳۷۴، ص ۸۶) قسمت عمده آرامگاههای بجا مانده از نوع، ساختمانهای مکعب شکل گنبد دار می باشند که برای شخصیت‌های مذهبی و غیر مذهبی ایجاد می گردند (هیلن براند، ۱۳۷۴، ص ۹۵) شیوه تزئین بنا با کاشی معرق، دوره تیموری را به یکی از ادوار مهم و درخشان اسلامی از نظر تزیینات بنا تبدیل نموده است که به عنوان نمونه در بناهایی از قبیل، آرامگاه گوهر شاد در هرات و گور امیر در سمرقند به گونه زیبایی متجلی شده است. (کیانی، ۱۳۷۴، ص ۵۸). با ظهور دولت صفوی و قدرت گرفتن مذهب تشیع بعنوان مذهب رسمی سعی وافری در توسعه و مرمت و بازسازی مقابر امامزاده ها، علما و مقدسین صورت گرفت. بطوریکه تعدادی از آنها بصورت مجموعه هایی بزرگ و معتبر با پشتوانه مالی فراوان درآمدند. بقعه شاه نعمت الله ولی در کرمان (کیانی، ۱۳۷۴، ص ۱۷۵، ۱۷۱)، حرم مطهر امام رضا (ع) در مشهد و بقعه شیخ صفی الدین در اردبیل تنها سه نمونه از این مقابر می باشند. (کیانی، ۱۳۷۴، ص ۱۶۶).

آرامگاههای شهرستان دزفول

بقعه پیر روبند (زیارتگاه سلطان سید علی سیاهپوش)

در محله رودبند (روبن)، شمال غربی دزفول، بر لبه مرتفع دره مشرف بر سطح رودخانه دز، کنار یک قبرستان قدیمی، «زیارتگاه سلطان سید علی» معروف به «پیر رودبند»، متعلق به یکی از عرفای بزرگ به نام سلطان سید علی سیاهپوش واقع شده است (اقتداری، ۱۳۷۵، ص ۴۰۲) نسب شریفش الی

معماری پارتی و ساسانی است. آرامگاه مذکور نه تنها از لحاظ ساختار کلی، الگوی واقعی بناهای بعد از خود گردید، بلکه تزیینات آن نیز منشأ تحولات و محرک دستاوردهای مهمی در معماری ادوار بعد گردید. (کیانی، ۱۳۷۴، ص ۴۳؛ لاله، ۱۳۷۷، ص ۳۴۶)

در دوره سلجوقیان نیز آرامگاهها گسترش یافتند، بطوریکه کانون زیارت و اعتقاد عمومی می گردیدند. دو عامل عمده باعث توسعه و گسترش این نوع از بناها شدند و در آن دخیل بودند: یکی گسترش تصوف و عرفان اسلامی و تلاش صفوف و سازمانهای تصوف برای بستن خود به یکی از اولیاء الله و دیگری محبت و اخلاص نسبت به امامزادگان و امامان و رستگاری شخصی از طریق شفاعت یک نفر قدیس در بعضی از شهرها و آرامگاهها مکانی برای تمرکز روحی و تجمع انسانهایی شد که از نقاط دور دست برای مجاورت با اولیاء الله می آمدند (اتینگهاوزن و گرابار، ۱۳۷۸، ص ۳۸۲؛ ارجح، ۱۳۷۵، ص ۶۲۷، ۶۲۰؛ ویلبر، ۱۳۴۶، ص ۳۴). در دوره سلجوقی، استفاده از سردابه در زیر بناهای آرامگاهی رواج یافت؛ همچنین استفاده از آجر علاوه بر جنبه کاربردی آن، نقش یک عنصر تزیینی را نیز ایفا می کرده است. برجهای خرقان قزوین، گنبد علویان همدان، گنبد سرخ مراغه، برج مهماندوست از نمونه های این گونه تزیین بشمار می روند (شهریاری، ۱۳۷۷، ص ۱۴۳). تیموریان نیز همانند ایلخانیان به ایجاد بناهای مذهبی و غیر مذهبی علاقه نشان دادند و از نظر طرح و شیوه معماری، از نقشه ها و طرحهای متداول و رایج دوره های ما قبل خود بهره می بردند. بناهایی که بر روی قبور و یا پیرامون آنها بر پا شده، تقریباً چهل درصد کل بناهای دوره

گنبد نزدیک سردر قدیمی تر و کمتر نوسازی شده است. گنبد بقعه با تقلیدی از معماری سلجوقی به صورت هشت ضلعی درآمد و دارای هشت لچکی در گوشه و هشت پنجره نورگیر در قاعده گنبد، با گچبریهای خطوط هندسی کثیر الاضلاع نامنظم و نقش لوزی است. گنبد مضرس و رفیع این بنا از فاصله های دور نمایان است و یک المان شهری با اهمیت و تاریخی به شمار می رود (اقتداری ۱۳۷۵، ص ۴۰۵) و ویژگیها و کلیات معماری بنا نشان می دهد در زمان تیموریان ساخته شده است (امام، ۱۳۸۲، ص ۲۷)، (تصویر شماره ۱). پس از در ورودی ایوان دراز، کفش کن قرار گرفته که مدخل بقعه در انتهای آن واقع است و سقف آن از یک گنبد مدور آجری با چهار لچکی گچبری در گوشه ها ساخته شده. در بخش دوم ایوان، طاق هلالی دیگری با خیز بلند و انحناء زیاد و زوایای مثلثی در رأس قوس طاقی قرار دارد و در پشت آن دو طاق هلالی برجسته و دو طاقی هلالی پهن و گود ساخته شده، که سطح آن با نقوش ظریف اسلیمی با طرح دهان ازدهایی در زمینه قهوه ای و سفید تزیین شده است (اقتداری، ۱۳۷۵، ص ۴۰۲)، (پلان شماره ۲). در بخش بالای ایوان ورودی چهارده مجلس نقاشی شده که نشان دهنده وقایع تاریخی دوره اسلامی است، به ترتیب، از راست به چپ به شرح زیر است: پیغمبر سوار بر اسب؛ احمد و سلمان؛ قنبر خادم حضرت امیر؛ ارزق شامی ملعون؛ قاسم بن حسن؛ حضرت سید الشهداء و حضرت علی اکبر؛ حضرت رباب و حضرت امام حسین (ع)؛ حضرت ابوالفضل؛ علی عمرانی و شبیر و شبر؛ حضرت امام رضا (ع)؛ بخت النصر و دانیال؛ حضرت اما رضا (ع) و حضرت موسی بن

بیست و دو واسطه به امام الهام موسی الکاظم صلوات الله علیه و آله الطاهرین و اولاده المعصومین ختم می شود (نظیری دزفولی، ۱۳۷۰، ص ۶۱). بنای بقعه دارای پلان چهار ضلعی است، که ابعاد اضلاع خارجی بنا در جبهه جنوبی (۳۰/۵) متر، در جبهه شرقی (۱۴) متر، در جبهه شمالی (۳۰) متر و در جبهه غربی (۱۱) متر است. عرض ایوان ورودی (۳/۸۸) متر و طول آن (۴/۹۵) متر و عرض ایوان کفش کن یا نمازخانه (۸/۳۰) متر و طول آن (۱۳/۴۰) متر است. نخستین آثار ساختمان بنا، پی بنای بقعه در کنار رودخانه است، که از سطح رودخانه تا بلندای حدود (۱۰) متری دو طاق هلالی با قرینه و تناسب اضلاع ساخته شده. (بناهای آرامگاهی، ۱۳۷۸، ص ۴۳۰) (پلان شماره ۱) سردر ورودی بقعه بسمت شرق است و کتیبه کاشی در یک هلالی خورشیدی در زمینه فیروزه ای عبارت: «انا مدینه العلم و علی باب» و «هو حی لذی لا یموت» نوشته شده است و در زیر آن کلمه «یا علی» با رنگ سیاه نقش بسته است. بر سردر ورودی بنای بقعه دو کتیبه با خط ثلث وجود دارد، کتیبه سمت راست متعلق به دوره شاه عباس صفوی و کتیبه دیگر، سنگ قبری در ورودی ایوان است که خوانا نیست. در دیوار خارجی ضلع شرقی بنا، کتیبه ای با آجرکاری و نقوش اسلیمی از عهد قاجاریه به تاریخ (۱۳۱۷) منسوب است که متن آن دعا و سلام بر اهل قبور است. گنبد رک مضرس سفید رنگ بقعه، دارای (۲۰) طبقه است، که در پایه هشت ضلعی و در ادامه شانزده ضلعی است و ارتفاع طبقه های آن، متفاوت است و بر فراز سروک گنبد بزرگ، سه گوی فلزی قرار دارد. آجر کاری جناقی ضلع شرقی

است. در آن مقبره ای به شاه ابوالقاسم مشهور است و به احتمال قریب به یقین آرامگاه یعقوب لیث، نخستین شهریار ایرانی پس از اسلام است. بویژه در بسیاری از جاها برای جلوگیری از زیانکاری متعصبان، چه بسا بناها را با نامهای دیگری مشهور ساخته اند (امام، ۱۳۸۲، ص ۲۱) یعقوب در جندی شاپور بمرد و همانجا دفن شد و مرگ او به علت قولنج بود. او تا آخرین لحظه از انتقام خلیفه غافل نبود و در همان حال بیماری روی سوی بغداد نهاد و چون سه منزل برفت، قولنجش بگرفت و حالش به جایی رسید که دانست که از آن درد نرهد، برادرش را ولیعهد کرد و در سنه (۲۵۶ هجری) در گذشت (باستانی پاریزی، ۱۳۶۵، ص ۳۳۴) سردر ورودی بنا از دو ستون بازویی و پی های آن از آجرهای قطور ساخته شده، بخش بیرونی ستونهای پنج ضلعی است، اندازه هر ضلع هم سطح زمین یک متر و در بالا باریکتر شده، به پنجاه سانتیمتر می رسد، پهنای ضلعی که به دیوار اصلی متصل است (۲/۲۰) متر است. فاصله دو ستون (۵/۹۰) متر و پهنای ضلع شمالی بنا (۱۰/۵) متر است. اندازه آجر ستونها (۱۶/۵×۲/۵) سانتیمتر و آجرهای پی (۳۰×۳/۵) و (۳۰×۷/۵) سانتیمتر و ملات گچ و خاک بین آنها (۱/۵) سانتیمتر است. نمای خارجی مرکز ستون با ستاره چهارپر از کاشی آبی و سفید تزیین شده است. از نی به عنوان یکی از مصالح در ساخت بنای ستونها استفاده شده. بلندای ستونهای طرفین ایوان (۶) متر است. ورودی بنا بصورت طاق هلالی (طاق رومی) و مصالح (آجر و گچ) آن جدیدتر از ستونها و پایه قدیمی طاق هلالی است. بلندای درب چوبی ورودی تا روی پله (۱/۳۰) متر و پهنای آن (۹۰) سانتیمتر است، هلال طاقی سردر با

جعفر (ع) و مصیب؛ دیو و اژدها؛ حضرت محمود و حضرت علی (ع) و فرشته با میزان و باغ بهشت (تصویر شماره ۲). در گورستان مجاور رودبند به جای سنگ قبر از ترکیب آجر (خوون چینی) و کاشی به کار رفته است. (نعیما، ۱۳۷۶، ص ۵۴) مؤلف مجمع الابرار و تذکره الاخیار می نویسد: «اول بقاع الخیری که در محوطه شهر و صدر ولایت دزفول از سمت حیدری خانه واقع شده، سال فوت وی ۷۹۹ هجری است، و امیر تیمور بر مدفن او بقعه ای می سازد و مرمت بقعه در زمان شاه عباس صفوی به سال (۱۰۳۰) هجری قمری صورت می گیرد (داعی دزفولی، ص ۳۶)

آرامگاه یعقوب لیث صفاری (شاه ابوالقاسم)

در دوازده کیلومتری سمت راست جاده دزفول- شوشتر، در شمال شرقی روستای اسلام آباد، بقعه یعقوب لیث صفاری (شاه ابوالقاسم) واقع شده است. عالم و عارف فرزانه شیخ ابوالقاسم بن رمضان بلخی جوزی معروف به شاه ابوالقاسم، نسب شریفش، به سه یا چهار واسطه به حضرت موسی بن جعفر علیه السلام می رسد. (اقتداری، ۱۳۷۵، ص ۳۳۷). یعقوب بن لیث صفار در ۲۳ رجب سال (۲۶۲) هجری پس از جنگ با معتمد عباسی و عقب نشینی از برابر سپاه او این شهر را بواسطه دارا بودن دژ مستحکم و همچنین ارتباط با سایر شهرهای خوزستان، موقعیت سوق الجیشی خاصی داشت، پایتخت خود قرار داد، و در سال (۲۶۵) در این شهر در گذشت و قبرش تا قرن هفتم در ویرانه های این شهر مشهود بود و همه مورخین و جغرافی نویسان اسلامی تا آن هنگام از آن نام برده اند. روستای شاه آباد در عصر صفویه ایجاد گردیده

شماره ۵) سردر ورودی مسجد بقعه (شبستان دوم) با سنگهای تراشیده به صورت هلالی (طاق رومی) و با گچ بندکشی شده و ابعاد آن (۱۸۰×۸۸) سانتیمتر است. سنگهای طاق هلالی سیاه، تراشیده و هندسی هستند. اطاق چهارگوش مسجد بقعه با دو گنبد بر پایه هشت ضلعی، بصورت ضربی ساخته شده و داخل گوشواره ها دارای دو طاق هلالی خورشیدی به منظور نورگیر است و با راهرویی در ضلع جنوبی به مقبره متصل می شود. در گوشواره شرقی شبستان سه سنگ قبر نصب شده: بر روی سنگ اول به خط ثلث عبارت «هوالحی الذی لایموت - کل شی ها لک الاوجهه - له الحکم و الیه ترجعون - هذا قبر استاد عبدالله ابن علی نجار - فی تاریخ جمادی الاخر سنه سبعین و سبع الف» و سنگ دوم به خط ثلث تاریخ «ثمان و مائه بعد الف بعد هجره النبویه» و سنگ سوم تاریخ (۱۳۰۲) نقر شده. در سمت چپ ورودی بقعه کاشی به خط لاجوردی ثلث بر زمینه سفید «تاریخ وفات صادق ابن مرحوم شیخ منصور هفدهم شهر ربیع الاول سنه ثمانیه و تسعین و مائه بعد الف» ذکر شده. در ضلع جنوبی راهرویی به اطاق بزرگی با طاق ضربی هلالی (رومی) منتهی می شود. نقوش مذهبی بدنه دیواره های شبستان گچ مالی شده و در بخشی از آن، نقش جوان سوارکاری با لباس فیروزه ای و هاله ای نورانی بر گرد چهره نمایان است. عمارت بقعه اصلی آرامگاه مربع شکل و هر ضلع آن (۴/۸۰) متر و بلندای آن (۴) متر است، و هشت ضلعی ساده آجری گچکاری شده ای بر بالای هشت لچکی (حمال هلالی هشتگانه) قرار دارد و به گنبد بقعه منتهی می شود. آجر کاری سقف و

کاشیهای مستطیل آبی رنگ و یک پنجره در هر طرف تزئین شده. بر بالای دو ستون ایوان ورودی دو مناره استوانه ای سوزنی شکل قطور آجری که در قسمت بالا باریکتر شده ساخته شده و روی آن را گچ کشیده اند. محیط مناره (۳/۴۰) متر و بلندای آن (۲/۱۰) متر است. سطح پشت بام بنا و ایوان ورودی با کاه گل اندود شده. درازای دیوار غربی (۶/۰۵) متر و مصالح آن سنگ و آجر است، در (۵۰) سانتیمتر بالای دیوار از سنگ استفاده شده و عبارت «یاالله» بر سنگی سفید بصورت برجسته، در مرکز دایره حک شده است. در کنار دیوار غربی، دیوار کوتاه تری به درازای (۳/۹۰) متر به جهت شمال کشیده شده و مصالح آن سنگ و آجر است، در بین آنها آجرهایی با لعاب سبز و آبی دیده می شود. درازای (طول) ضلع شرقی بنا (۱۷) متر و بلندای آن (۳) متر است و دارای نورگیری طاقچه ای شکل می باشد، با ردیف پلکانی به بام می پیوندد. ازاره لبه بام با یک ردیف کاشی مستطیلی سفید، فیروزه ای و سیاه پوشیده شده است (تصویر شماره ۳) گنبد رک سفید مضرس، دارای (۱۹) طبقه است، و در مرکز بخش جنوبی بنا، بر بالای اطاق آرامگاه قرار گرفته و پایه طبقه اول، هشت ضلعی و بقیه طبقات شانزده ضلعی است که هر ضلع کثیر الاضلاع با خطوط منحنی به طور مقعر ساخته شده است. پایه چهار ضلعی گنبد اصلی مقبره است (۸×۸) متر و طول هر ضلع پایه هشت ضلعی سوار بر آن (۳) متر است که به تدریج کم می شود. بلندای گنبد از پشت بام تا نوک آن (۱۵) متر است. در درون دیوار پشت بنا (ضلع جنوبی) سنگ آسیابی با تاریخ (۱۳۰۲) جای گرفته است. (اقتداری، ۱۳۷۵، ص ۳۳۸، ۳۳۹)، (پلان

نورگیر داخل بقعه دیده می شود. (اقتداری، احمد، ۱۳۷۵، ص ۳۴۱، ۳۴۰)، (پلان شماره ۶).
 ضریح آرامگاه از چوب با پنجره های مشبک فلزی (۱/۶۸×۲/۳۰×۲) متر ساخته و با نقوش اسلیمی و اشعار مذهبی به خط نستعلیق تزیین شده است (اقتداری، ۱۳۷۵، ص ۳۴۳). در ضلع شرقی محوطه گورستان خارج بنا، سه سنگ قبر دارای نقش خنجر، شمشیر، کلاه خود، بازمانده قرون اولیه اسلامی باشد که برای مردم غیر بومی ساخته شده و حاشیه آن نقش ستاره هایی به شکل گل و بر اطراف آن خطوطی نوشته شده است. این نظریه مطرح است که یعقوب لیث و سپاهیاناش در جندی شاپور اقامت کرده اند و یعقوب در جندی شاپور در گذشته و شاید وجود سه سنگ قبر، گواهی بر اثبات نظر نویسندگانی باشد که معتقدند، یعقوب لیث صفاری در شاه آباد سکونت داشته است (تصویر شماره ۳).
 در ضلع شرقی قبرستان گودالی عمیق با بقایای ویرانه ای وجود دارد، که آثار دیواره های سنگی و مصالح ساختمانی مشهود است. اهالی معتقدند که این گودال بقایای نقب یا مخزن یا سرداب یا انباری بوده است که فروکش کرده و ریخته است و بازمانده سردابه ای است که یعقوب لیث در آن سکونت داشته و از اجزاء عمارت او بوده است و جسد وی در همان جا به امانت گذاشته شده، تا برادرش عمرو لیث فرا رسد، و او را در آن نقطه یا در آرامگاهی که در محل زیارتگاه شابولقاسم فعلی برایش ساخته است، به خاک سپرد (اقتداری، ۱۳۷۵، ص ۳۴۳).
 در مجمع الابرار و تذکره الاخیار دزفولی آمده است: «دیگر از بقاع الخیری که در خارج ولایت واقع شده، سید جلیل القدر مشهور به شاه ابوالقاسم است که

در دو فرسخی دزفول، قریب به قریه شاباد که مخفف شاه آباد است، واقع شده و مشارالیه فرزند جناب، موسی الکاظم صلوات الله علیه و آباءه الطاهرین و مدفن شریفش در آنجا واقع شده و خالی از فیض ظاهراً و باطناً نیست و اکثری استمداد همت از او نموده و به مهم و مطلب خود فایز شده و بهره مند گردیده اند و خالی از اثر و تأثیر نمی باشد و الله علم» (داعی دزفولی، ص ۵۴) در خصوص این آرامگاه در متون کهن چنین آمده است: در حدود العالم من المشرق الی المغرب (به سال ۳۷۲ هجری قمری) از جندی شاپور با نام (وندو شاور) چنین توصیفی آمده است: (وندو شاور- شهری است آبادان و با نعمت بسیار و گور یعقوب لیث آنجاست.)، (ستوده، ۱۳۵۲، ص ۱۳۹). اصطخری در المسالک و ممالک (به سال ۳۴۰ هجری قمری) نوشته است: ((گندیش ابور شهری بزرگ و آبادان است، نخل و کشاورزی بسیار دارد. یعقوب بن اللیث الصفاری آنجا مقام کرد، و گور وی هم آنجا است.))، (اصطخری، ۱۳۴۰، ص ۹۲).
 ابن حوقل در ایران در صوره الارض (به سال ۳۶۷ هجری قمری) نوشته است: ((جندی شاپور شهری فرخ نعمت و پر برکت است و در آنجا درختان خرما و کشتزار فراوان و آبهاست، و به سبب همین فراخی نعمت و داشتن خواروبار بسیار یعقوب بن لیث، پس از بازگشت از بغداد در آنجا اقامتگاه ساخت و در جندی شاپور به مرگ طبیعی درگذشت و قبرش در همان شهر است.))، (ابن حوقل، ۱۳۴۵، ص ۱۵۶، ۲۷).

بقعه محمد بن جعفر طیار

بقعه محمد بن جعفر در سمت راست جاده کوتیون ، به فاصله (۷) کیلومتری دزفول در مرکز باغی سرسبز واقع شده ، در کنار سردر ورودی حیاط چهار درخت کنار بر هم سایه افکنده است که محل بستن دخیل و پارچه و نذر و نیاز مردم دزفول است . محمد ابن جعفر طیار علیه السلام نوه حضرت ابیطالب عموی پیغمبر (ص) و پسر برادر مولای متقیان علی (ع) و شوهر ام کلثوم بوده است. مادر بزرگوارش، «أسماء»، بنت عُمیس و پدرش ، جعفر بن ابیطالب، مقلب به طیار که در غزوه موته به دست کفار رومی به شرف شهادت نائل و هر دو دست مبارکش از بدن جدا گردید. پیامبر(ص) ، در شهادت آن حضرت فرمودند: « خداوند متعال ، به پاداش آن دو دست بریده ، دو بال سبز به جعفر عطا فرموده که در بهشت پرواز نماید.» و به همین جهت او را جعفر طیار گفته اند . آرامگاه در زمان امیر تیمور گورگانی و توسط معماران سمرقندی و مغولی ساخته و دوره صفویه و بعد از آن چند بار تجدید بنا شده است. (عرب، ۱۳۸۴، ص ۲۴ و ۴۷) بر روی سردر حیاط دو مناره گلدسته با کاشیهای آبی رنگ وجود دارند . پلان بنا مستطیل شکل و در هر طرف آن ایوانی ساخته شده که هر یک از ایوانهای چهارگانه بنا دارای دو حجره و دو پله کان است، طاق حجره ها و ورودی پله کان با خیزکم و قوس منحنی خمیده کوتاه و کاشیهای سبز تزیین شده . ایوانهای ورودی چهارگانه بقعه دارای طاقهای کوتاه و قوسی کم خیز است ، که انحناء قوس به خط منحنی تمایل بیشتری دارند . بنای بقعه دارای پلان مستطیل شکل و ضلع شمالی و جنوبی آن (۲۶) متر و ضلع شرقی و غربی

(۲۱) متر است (پلان شماره ۷-۸) یک درخت کنار کهن در کریاس داخل ایوان ورودی بنا سر بر آورده و به دلیل احترام و قداستی که در نزد مردم دارد، از بریدن آن صرف نظر کرده . بر فراز بقعه گنبدی دوازده ترک ، به صورت کلاه دوازده ترک به سبک گنبد سازی کلاه درویشی شمال ایران با حاشیه بندی کاشیهای ترکها و نقش و نگار هندسی و حاشیه سیاه رنگ و لچکی سفید و نقوش منظم شطرنجی و قرینه سازی ساخته شده و بر فراز نوک گنبد در محل تقاطع راس مثلثهای دوازده گانه ترک ، چهار گوی سفید با پنجه ای انتها ، به جای سروک گنبد نصب کرده اند. سقف درون گنبد مقبره با آجرکاری به صورت یک هشت ضلعی تزیین شده ، که روی آنرا با گچ سفید کرده اند ، احتمالاً فضای داخلی دارای آینه کاری و مقرنس کاری بوده که با گچ اندوده شده اند . ضریح مقبره چوبی و فاقد تاریخ است (اقتداری، ۱۳۷۵، ص ۳۱۷) ، (تصویر شماره ۴).

بقعه بابا رکن الدین ولی معروف به شاه رکن الدین

دزفولی

مجموعه بناهای بقعه شاه رکن الدین در خیابان سی متری ، در انتهای کوچه ای به نام شاه رکن الدین ، واقع شده است. سید علی شاه رکن الدین عارف و زاهد قرن هشتم هجری قمری فرزند سید بهالدین معروف به کربابا می باشد. این زاهد در سال ۷۹۵ هجری قمری به دزفول می آید . سید شاه رکن الدین اهل شیراز بوده ، در هیجده سالگی، به خوزستان و لرستان آمده و به سامرا می رود ، دو سال در آنجا اقامت نموده، سپس جهت تبلیغ و ارشاد به دزفول می رود. تیمور که به قصد سرکوبی شاه منصور ، از

کاشیکاری و ترک بندی و سبک کلاه درویشی این گنبد شبیه گنبد بقعه محمد بن جعفر دزفول است. قاعده گنبد مستدیر و قطر آن (۲۶) متر است. از چهار جهت بر سطح مستدیر قاعده گنبد چهار نورگیر مشبک با طاق کوچک هلالی (رومی) ساخته شده است. بر روی این مستدیر کثیر الضلاع دوازده ضلعی قرار گرفته اند که دوازده ترک گنبد بر روی اضلاع کثیر الضلاع ساخته شده اند. بر کتیبه یکی از کاشیهایی منصوب جنوب بقعه، نوشته شده: ((عمل محمد بن جعفر)) (۱۳۴۳) و بر کاشی شمالی، بر روی قاعده گنبد تاریخ (۱۳۸۱) نقش بسته است. قاعده گنبد قدیمی تر از سایر قسمتهای گنبد است. بلندای مستدیر قاعده گنبد از سطح بام بنا تا آغاز کثیر الاضلاع استوار بر آن (۲/۳۰) متر است. (اقتداری، ۱۳۷۵، ص ۳۹۵-۳۹۳)، (تصویر شماره ۵). بنای اصلی بقعه در زمان تیموریان به دستور شاه محمد (نوه تیمور و فرزند عمر شیخ) ساخته شده و شیوه کاربندی گنبد به کارهای قرن نهم هجری شباهت دارد. (بناهای آرامگاهی، ۱۳۷۸، ص ۵۰۶) در مجمع الابرار و تذکره الاخیار چنین آمده است: «دیگر از بقاع الخیر محوطه ولایت، السید علی الملقب به شاه رکن الدین است که در سمت مشرقی محله صحرا بدر من محلات نهمتی خانه دزفول واقع شده، نسبت شریفش به چهارده واسطه به حضرت امام موسی بن جعفر (ع) منتهی می شود. امیر تیمور گورگان انار الله برهانه دو مرتبه به دزفول وارد شده. مرتبه اول شاه رکن امیر را ملاقات می نماید و امیر را از او خوش می آید و بعضی کرامات از او مشاهده می نماید، در سفر ثانی به دزفول وارد می شود، احوال سید مزبور را می پرسد، معروض می دارند

سلسله آل مظفر از طریق شوشتر به شیراز عزیمت می کرده، در اواخر عمر وی، او را ملاقات نموده، همچنین شغل زرگری داشته است. (حکمت فر، ۱۳۸۱، ص ۹۱) سردر ورودی با دو مناره و کاشیکاری تزیین شده است. ابعاد بنای اصلی (۱۰/۳۳-۹/۵۳) متر است که در مرکز آن ضریح و مرقد شاه رکن الدین قرار دارد. ایوان ورودی در ضلع شمالی بنا که ایوان اصلی است با طاق بلند قوسی مرکب از ده طاق مقعر و محدب آجری دارای چهار طاقچه در ردیف بالا و چهار طاقچه در ردیف پایین در هر طرف (شرق و غرب) و طاقچه ای در پیشانی در ورودی به بقعه است. اندازه کل بنای بقعه (۲۲/۸۰×۱۳/۹۰) متر و بلندای ایوان تا سقف ضربی آن (۸) متر است. آرامگاه بنا که قدیمی ترین و اساسی ترین قسمت بنا است، مرکب از یک اطاق چهار ضلعی مربع که هر ضلع آن (۷) متر درازا دارد و دارای سقفی گنبدی است، که بلندای آن (۱۴) متر است (پلان شماره ۹) این سقف بلند به سبک ساختمانهای دوره تیموری ساخته شده است و بر روی کثیر الاضلاع مثنی قاعده سقف که بر چهار دیواره فوقانی ستون پی ها استوار است. گچبری لچکی و هشت طاقنمای هلالی گچی و چهار نورگیر با هلال قوسی دیده می شود. گنبد دوازده ترک مرکزی بنای بقعه با کاشیهای فیروزه ای و سیاه تزیین شده. زنجیره قاعده کاشیکاری گنبد که قاعده های مثلثهای دوازده گانه بر آن قرار دارند، دارای دوازده مربع مستطیل با نقش اسلیمی و چهارگوش ساده است. بر فراز گنبد، سروک فلزی مرکب از چهار کره (گلابی شکل) نصب شده است. کاشیکاری قاعده قدیمی تر و کاشی کاریهای فراز هرم از گنبد جدیدتر اند. نوع

که سید وفات یافته، لہذا از برای پسرش سید حسین مزرعه مشہور بہ کناران و زارسی از برای اخراجاتش و تعمیر بقعہ و روشنایی او کہ امر می فرماید، بہ عمارات آن وقف می نماید.» (داعی دزفولی، ص ۴۱)

بقعہ سبزقبا

در کنار خیابان سی متری بقعہ معروف بہ سبزقبا واقع است، در بنای بقعہ نوسازی انجام شدہ است و از آثار بنای قدیم چیز زیادی باقی نماندہ است. اجزاء معماری بنا شامل: ضریح، گنبد، میانسرا، ایوانی، کفش کن، میانسرا، منارہ، شبستان برگذاری نماز است (پلان شماره ۱۰) گنبد بقعہ سبزقبا (ہمانند بقعہ عباس علی دزفول) در گذشتہ بہ صورت گنبد خیاری شکل بودہ و ساختمان بقعہ با گنبد خیاری شکل از آثار دورہ تیموری و سلجوقی محسوب می گردد، اما اثری از آن باقی نماندہ است. (اقتداری، ۱۳۷۵، ص ۳۸۱)، (تصویر شماره ۶). سید محمد بن موسی بہ قصد تبلیغ و نشر افکار پدر بزرگوارشان در راستای امامت برادر ارجمندش امام رضا (ع) امام ہشتم شیعیان، و بہ منظور یافتن مکانی امن و بہ دور از دسترسی عُمال خلفای جور از مدینہ خارج گردید و پس از گذشتن از بیابانہای شبہ جزیرہ عربستان، از بصرہ بہ خرمشہر و از آن جا بہ اهواز، و سپس بہ شہر دارالمومنین (دزفول) وارد می شوند. در آن زمان، نامی از «دزفول» نبودہ و فقط «نی زاری» چند و تعدادی خانہ‌ہای گلین وجود داشتہ کہ از توابع شہر شوش محسوب می شدہ است. در جلوی در خانہ‌ای گلین و کوچک، پیرزنی دردمند، با خدای خود راز و نیاز می کند. خدا را بہ صاحب روز غدیر قسم می دہد و ملتسمانہ از وی

حاجت خود را طلب می کند. سید محمد بن موسی در حال عبور، متوجہ صدای این زن می شود، سید محمد سوال می کند صاحب غدیر خُم کیست؟ زن می گوید: مگر تو او را نمی شناسی؟ او وصی و داماد پیغمبر، علی بن ابیطالب (ع) است. سید محمد بن موسی متوجہ می شود کہ آن زن، مسلمان شیعہ است. آن زن پارسا با رویی گشادہ، او را بہ خانہ خویش دعوت می کند. این پیرزن، زنی است مومنہ، پارسا، و شیعہ از اہالی دزفول بہ نام «زبیدہ خاتون»، دختر مریض ہیجده سالہ‌ای دارد کہ تب شدیدی عارض او شدہ است و امید وی بہ سلامتی وی نیست. نقل کردہ اند کہ آن حضرت پس از اطلاع و آگاہی از وضعیت فرزند بیمار آن زن، دختر بیمارش را بہ واسطہ کرامت خود شفا و بہبودی عنایت می کند. سپس بہ شغل «سقاییت» در دزفول مشغول می شود. آن حضرت با مشک از رودخانہ «دز» کہ در نزدیکی محل اقامت ایشان است، برای مردم آب می آورد. در نتیجہ کرامت و انفاس قدسیہ آن حضرت، ہر کس از آبی می آشامیدہ، بہ اذن خداوند بکلی از آلام و اسقام مصون می ماند و خیر و برکت در زراعات و اغنام ایشان بہ ظہور می رسید. سید محمد بن موسی بعد از گذشت یک سال، بہ بستر بیماری افتاد. گویند بیماری آن حضرت مدت دوازده روز طول کشید و در حالی کہ تنہا نوزدہ بہار از عمر آن سنی در جلیل القدر می گذشت بہ اجداد طاہرین خود پیوست. (وَمَضَى مِنْ عُمْرِهِ الشَّرِيفِ تِسْعَةَ عَشْرَ سَنَةً وَ مَاتَ فِي بُحْبُوبَةِ شَبَابِهِ). در هنگام شدت بیماری آن حضرت، زبیدہ خاتون، بالای سر آن حضرت آمدہ و عرض می کند: تو را بہ حق خداوند قسم می دہم از حَسَب و نَسَب و طائفہ و عشیرہ خود مرا خبر دہ. سید بہ

و مرقد او زیارتگاه عموم سکنه ولایت است. نفس قدسیه اش در سرعت انجاح خالی از اثر عظیم نیست، چه این معنی مشخص است که زادگان از پدر بی نصیب و بی بهره نخواهند بود و نضمنون الولد سراپیه و بقدر قابلیت ماده فیض از فیاض می رسد و الله اعلم العالم. «(داعی دزفولی، سید عبدالله، ص ۶۶)

بقعه علی مالک (زیارتگاه عقیل و ابراهیم)

این بقعه در کنار خیابان ۲۲ بهمن، کوچه محراب (اورنگ)، نزدیک پل دزفول واقع شده است. ابراهیم و عقیل فرزندان امیر المومنین (ع) در پی ظلم یزیدیان، زمانیکه به حوالی ولایت دزفول رسیدند، به دستور سهور سلمی شهید شدند و شیخ ابراهیم بن یوسف بن عبد المومن کلبی ایشان را در آن موضع دفن کرد (مقدم نیا، ۱۳۷۰، ص ۱۱). حدود سال (۳۰) هجری قمری، دو فرزند امیر المومنین علی (ع) به نامهای عقیل و ابراهیم از مدینه به ایران آمدند و از طریق جنوب، پس از ورود به شوشتر و سپس آمدن به شوش، خود را به دزفول رسیده و در میان مردمی که در کنار رودخانه زندگی می کردند، به ترویج اسلام و هدایت و موعظه پرداختند. نفوذ کلام، سیمای درخشان و همدلی و همراهی آنان با مردمی که در کشتزارهای کوچک مشغول کشاورزی بودند، محبوبیت و مقبولیت عجیبی را رقم زد به طوری که حلقه درس و وعظ این دو جوان از بام تا شام، وعده گاه شیفتگان و تشنه کامانی بود که جرعه جرعه مفاهیم و معانی قرآن را از زبان پرورش یافتگان مکتب علی (ع) دریافت می کردند. سرانجام سهور سلمی در حدود سال (۴۰) هجری (همان سالی که امیر المومنین در

سختی چشمها را باز کرده و می فرماید: «مادر اگر بگویم بر تو؛ می ترسم که گرفتار شوی.» زبیده عرض می کن د: «عزیزم، لَعَلَّكَ أَنْتَ الْهَاشِمِيُّ.» سید، محمد ساکت می شود، باز چشمها را به قوه باز می نماید و می فرماید: «من پسر موسی بن جعفر (ع) و علوی هستم.» زبیده به محض شنیدن این کلمه دستها را بر سر می زند و می گوید: «واخجلتا، جواب جدت را بر روز قیامت چه بگویم، نسبت به تو جسارت کردم و حقت را نشناختم.» سید نامه ای به زبیده خاتون می دهد و به وی سفارش می کند، تا نامه را به حضرت امام علی بن موسی الرضا (ع) که از راه دزفول، عازم خراسان است، بدهد. زبیده در میان جیب آن حضرت رقعهای یافت شد که نسب خود را نوشته بود (عرب، ۱۳۸۴، ص ۱۸ تا ۲۱) زمانیکه حضرت امام رضا (ع) عازم طوس بوده است، از راه دزفول، محض زیارت قبر مقدس حضرت سبزقا بوده است. ذکر شده است، آن زمان زبیده خاتون در قید حیات بوده، حضرت رضا (ع) او را، انعام و نوید شفاعت در روز قیامت داده، و تولیت قبر سید محمد را به او می سپارد و می فرماید: «مَنْ زَارَ أَحَىِّ بِالسُّوسِ، فَكَأَنَّما زَارَنِي.» امام رضا (ع) تا سه روز در مجاورت قبر برادر در دزفول اقامت می نمایند و سپس عازم خراسان می شوند (حکمت فر، ۱۳۸۱، ص ۳۱) سید عبدالله داعی دزفولی در مجمع الابرار و تذکره الاخیار آورده است: «دیگر از بقاع الخیری که در محوطه ولایت واقع شده السید المعظم ذریه صحیحه طیبه باقیه آل عبا سید محمد المشهور به سبزقا که در محله لب خندق من محلات حیدری خانه دزفول واقع شده، بلا شبهه از قرار معمرین خواص و عوام و السنه و افوه کافه انام فرزند جناب موسی الکاظم صلوات الله علیه می باشد

راست و مقبره عقیل در سمت چپ قرار گرفته است. سنگ و لوح قبور تاریخی ندارند و صندوق چوبی ضریح با پارچه سبزی پوشیده شده. بنای داخلی، دارای ایوانی سر پوشیده به ابعاد (۲۵×۲۵) متر است که به صورت سه طاق هلالی بلند ساخته شده. ایوان شمالی ورودی بقعه دارای دو طاق ایوان و کتیبه پیشانی با حاشیه ای از کاشیهای سفید و سیاه و فیروزه ای تزیین شده بر بالای پیشانی بدنه بازوی طاق سمت راست، با کاشی کاری (ابراهیم عقیل) و بر بالای پیشانی طاق سمت چپ دو بخش و در وسط (۱۳۰۰۲۰) نمایان است. (تصویر شماره ۷) در دو بازوی میانی و طرفین دو طاق ایوان کلمات علی چهار بار به قرینه به تقلیدی از خط کوفی با کاشیکاری تکرار شده است و روی هر یک از بدنه ها عبارتهای: الله، محمد، علی، منقوش است. سردر شمالی و جنوبی نیز کاشیکاری شده است. طاقهای ایوانهای بنا مدور و ضربی است. درب چوبی جنوبی با گل میخ تزیین شده است. راهرویی با ۲۶ پله به ابعاد (۴/۵×۳×۱۱) سانتیمتر، به سردابی با طاق ضربی منتهی می شود که دو قبر با صندوق چوبی سبز رنگ و طرحهای هشت ضلعی چوبی آن را پوشانیده است. در زیر طاق هلالی ضلع جنوبی سرداب، یک بادگیر (هواکش) به سطح بام هدایت شده است. بقعه دارای دو مناره که در قاعده استوانه و در بالا به صورت شلجمی در آمده و با کاشی ساده سبزرنگ پوشیده اند می باشد (اقتداری، ۱۳۷۵، ص ۳۷۵-۳۷۳)، (پلان شماره ۱۱). سید عبدالله داعی دزفولی مؤلف مجمع الابرار و تذکره الاخیار می نویسد: ((دیگر از بقاع الخیری که در محوطه ولایت واقع شده بقعه متبرکه عقیل و ابراهیم است که در اطراف

مسجد کوفه به شهادت رسید) پس از تعقیب فرزندان حضرت علی (ع) ((عقیل و ابراهیم)) آنها را در کنار رودخانه دز (در همین محلی که اکنون مزار آنها قرار دارد) به شهادت رسانیده است. در حدود یکصد سال پیش، از سادات معتبر و مشهور دزفول، به نام آیت الله حاج سید محمد رضا رضوی چندین شب متوالی، این دو سید شهید را در خواب می بیند که مزار خویش را به او نشان می دهند، و راوی این ماجرا که «عبده باقر» نام داشته و سر بیلداران شهر دزفول محسوب می شده، پس از به کارگیری تعداد زیادی از کارگران و حفر زمین ناگهان به دو مزار در اعماق زمین با دو سنگ نبشته که نامهای عقیل و ابراهیم (فرزندان امیرالمومنین علی(ع)) بر آنها نقش بسته، برخورد می کند. همت و مساعدات مردم و پیگیری این سید جلیل القدر به ساختن بارگاهی برای آن دو مزار می انجامد که هنوز کتیبه ای که تاریخ ساختمان آن را نشان می دهد، بر آن پیداست (حکمت فر، ۱۳۸۱، صص ۶۸ - ۶۳) این بنا دارای دو اطاق مربع شکل است، که اطاقها دارای سه درگاهی با طاق هلالی است، درگاه شمالی و جنوبی درهای ورودی بقعه محسوب می شوند و در شرقی مسدود شده. گنبد مدور اطاقها با طاق ضربی آجری ساخته شده و با پوشش گچی و رنگ آبی تزیین شده. دو پایه ستون به عنوان جزر حمال سقف، در بین اطاقها قرار گرفته، و سه بدنه (دیوار) با یک قوس به یکدیگر متصل می شوند و راهروی گشاده ای دو اطاق را به هم مرتبط می سازد. در روی جزرهای دیوارهای اصلی لچکیهای گچبری با خطوط هندسی تزیین شده و نورگیرها در دیوارها ساخته شده. در مقابل ورودی شمالی بنا، مقبره ابراهیم در سمت

سلجوقی باقی مانده است. حاشیه طاق هلالی مدخل ورودی با کاشیهای فیروزه ای به اندازه (۱۸×۵) سانتیمتر تزیین شده که به دوره صفویه شباهت دارد. ابعاد آجرهای پی و بدنه اضلاع خارجی بنا (۲۰×۱۸×۳/۵) سانتیمتر است. بلندای طاق ورودی تا سطح زمین (۵) متر است. (اقتداری، ۱۳۷۵، ص ۳۱۶-۳۱۳)، (تصویر شماره ۸). در مجمع الابرار و تذکره الاخیار آمده است: ((دیگر بقعه مقام علی نیم فرسخی ولایت به طرف قمش اصلان آباد واقع شده، در محله صحرا بدر من محلات نعمتی خانه دزفول قریب به حصار.)) (نظیری دزفولی، حبیب الله، ۱۳۷۰، ص ۷۱) سبک بنا و آجر کاری و پی های قطور آنرا متأثر از معماری سلجوقی و اوایل دوران صفویه است. به تاریخ ۱۱۸۰ هجری قمری مندرج در کتیبه مرمت شده است. تا کنون اقدام در جهت ثبت آن در فهرست آثار تاریخی صورت نگرفته. در سالهای اخیر، گنبد بارگاه و قسمتی از دیوارهای آن بازسازی و بر وسعت حیاط آن افزوده شده و در حاشیه نمای خارجی و قسمتهای داخلی از سنگ کاری استفاده شده، که از زیبایی بنا به حد قابل توجهی کاسته است. (سازمان میراث فرهنگی دزفول)

بقعه پیر فراش

در آبادی فراش نزدیک به آبادی قلعه چیتی، درون باغی با دیوار محصور ویران شده، بقعه پیر فراش قرار گرفته. در محوطه وسیع جلوی دیوار باغ چند درخت کهنسال کنار بر قبور ساده سایه افکنده. ورودی بقعه از سمت شرق است و از دیواری آجری با پنج دهانه طاق قوسی، با دهانه مرکزی بزرگتر

مشرقی پل دزفول واقع شده‌اند. عقیل و ابراهیم از جور ظلم یزیدیان لعنته الله علیهم در حوالی دزفول افتاده اند و در آن جایگاه که رودخانه آب می گذرد بدست سهور مسلمی شهید شدند، انتهی کلامه اعلی الله مقامه. و این هر دو صریح و صحیح از اولاد جناب امیر المؤمنین غالب کل غالب اسدالله الغالب علی بن ابیطالب صلوات الله علیه و اولاده المعصومین می باشند و در این شبهه نیست. مرقد و مزار هر دو بزرگوار در سمت شرقی پل دزفول قریب به دروازه مشهور بصابیان در محله صحرا بدر من محلات نعمتی خانه دزفول واقع شده رحمته الله علیهما.)) (نظیری دزفولی، ۱۳۷۰، ص ۴۶، ۴۷).

بقعه مقوم (مقام علی)

در جنوب غربی شهر دزفول، در سمت راست جاده ای که به بقعه محمد بن جعفر، می رسد، به فاصله یکصد قدم از جاده کوتیون و صفی آباد، بقعه مقوم (مقام علی) واقع شده. این بقعه دارای پلان چهار ضلعی متقارن با دو طاق گشاده بلند است. سردر ایوان جنوبی بقعه به بلندای (۵/۶۰) متر و پهنای (۳/۱۰) متر، که ورودی اصلی بنا محسوب می شود و بنای داخلی بقعه دارای چهاردهلیز متصل به یکدیگر است (پلان شماره ۱۲) یک قوس هندسی به قرینه قوس طاق ایوان ورودی، به درب ورودی بقعه منتهی می گردد. قوس طاق نمای سردر ورودی با نقوش قرینه، گل و بوته (سنبله گندم یا شاخه درخت سرو کوهی) با حاشیه زرد آجری، گچبری شده، که با گذشت زمان به قهوه ای متمایل شده (تصویر شماره ۹) در سقف و بخشی از دیوارهای دهلیز جنوبی بقایای آجرکاری جناقی از دوران

حدود (۶۰) سانتیمتر بالاتر است. پوشش داخلی گنبد دو پوشه به صورت طاق ضربی و پوشش خارجی بصورت شلجمی (تخم مرغی) است. سبک بناسازی و گنبد و بقعه پیر فراش از دوران تیموری بنظر می رسد. (اقتداری، ۱۳۷۵، ص ۳۲۷-۳۲۴)، (تصویر شماره ۱۰).

بقعه سید عبدالله داعی دزفولی

وی در سال ۱۱۵۸ شمسی در دزفول دیده به جهان گشود. طایفه ایشان را در دزفول، رودبندی نامند، زیرا که نسب ایشان به سید خواجه مشهور به آقا رودبند می رسد. در سنه ۱۲۵۶ وفات یافته است (عرب، ۱۳۸۴، ص ۶۵)

این آرامگاه در محله داعیان، در سمت غربی کوچه داعیان، کوچه خاقانی، واقع شده. بقعه بر روی صفا ای آجری استوار شده و پلان آن مربع شکل و با آجر ساخته شده که اضلاع خارجی بنا (پلان شماره ۱۳-۱۴) گنبد کوچکی با کاشیهای سبز و سیاه و نقوش لچکی در مرکز بنا قرار گرفته است. سقف بقعه با طاق ضربی آجری ساخته و با گچ اندوده شده. در هر طرف آرامگاه دو طاقچه به صورت تزئینی ساخته شده. گچبری لچکیهای سقف بقعه با نقوش اسلیمی، آبی رنگ تزئین شده و درون لچکیهای یک طرف به خط نستعلیق عبارت ((انا فتحنا لک فتحاً مبیناً)) با تاریخ (۱۳۳۲) و در طرف دیگر با خط نستعلیق به رنگ سفید در زمینه لاجوردی، کلمات: الله، محمد، علی، فاطمه، حسن، حسین، نوشته شده. (بناهای آرامگاهی ۱۳۷۸، ص ۴۵۰)، (تصویر شماره ۱۱). در کتیبه دیوار

تشکیل شده. این دیوار در چهار جانب بقعه به صورت غلام گردش می چرخد و در واقع به صورت مستطیلی بر بنای اصلی بقعه محیط است. در بدنه شرقی بقعه آثار دو طاق که راهرو گردش از زیر آن می گذرد به صورت طاقهای باقی مانده خود نمایی می کند. بنای بقعه مربع شکل است و هر ضلع آن (۸/۸۰) متر است، در مرکز آن پایه قاعده گنبدی به صورت هشت ضلعی ساخته شده و بر روی آن، بر پایه گنبد اصلی نمای تزئینی شانزده ضلعی که هر ضلع آن هلالی شکل است، با ارتفاعی در حدود شصت سانتیمتر و بطور مقعر ساخته شده است و گنبد برفراز این شانزده ضلعی از خارج نمودار است. گنبد از آجر ساخته شده است. بلندای پایه های چهار گوش بنا در حدود سه متر و پایه های هشت گوش بر روی آن در حدود دو متر و بلندای کل بنا و گنبد (۱۲) متر است. در مرکز هر یک از اضلاع مدخل بقعه در چهار جانب طاقهای قوسی با خیز بلند مثلثی ساخته شده است. (بناهای آرامگاهی، ۱۳۷۸، ص ۴۳۲)، (تصویر شماره ۱۰).

طاقهای قوسی چهار گوشواره ای اطراف اضلاع داخل بقعه با ظرافت و استحکام آجر چینی شده و خرپاهای قوسها دقیق و منظم و شکیل و حمال طاق شده اند. در دو طرف هر دهانه گوشواره نیم طاقی زده شده و دو سطح عمودی متقاطع بر روی پی های جرزها بوجود آورده اند، که علاوه بر چهار طاق قوسی چهار گوشواره، چهار نیم طاق شکیل بروی چهار جرز گوشواره هم ابداع شده است و در درون هر گوشواره یک نیم طاق کوچک به عنوان مدخل اصلی به بلندای (۲/۱۰) متر و پهنای (۱/۳۰) متر در آورده اند. کف غلام گردش نسبت به کف بقعه در

بلندای بنا (۵) متر است. ضریح چوبی ساده ای، بر روی قبری آجری که گچ کشی شده، قرار دارد (تصویر شماره ۱۲). در امتداد دیوار قدیمی ضلع شمالی بقعه، ساباطی با سردر بلند آجری دو طبقه، با طاقی شش ترک وجود دارد. چون دری از حیاط بقعه به داخل طاق ساباط وجود داشته، این بنا فقط راهروی سر پوشیده کوچکی نبوده است و گمان می رود، جزئی از بقعه بابا حزقیل بوده است. (اقتداری ۱۳۷۵، صص ۳۷۲-۳۷۱). (تصویر شماره ۱۲)

در مجمع الابرار و تذکره الاخیار آمده است: ((دیگر از بقاع الخیری که در محوطه ولایت واقع شده بقعه شریفه متبرکه علیه حزقیل پدر دانیال پیغمبر است. مذکور خواهد شد پدر دانیال است که در محله مسجد من محلات نعمتی خانه دزفول واقع شده الحال در میان خانه ای از خانه های محله مزبور مدفون او اتفاق شده. صندوقی که بر سر مرقد او بوده باقی مانده الحال او را ابودانیال گویند...)) (داعی دزفولی، صص ۴۷)، (تصاویر شماره ۱۴۳-۱۴۲).

طاق مضرس هورمس (توثیل)

در کنار جاده آسفالته تاسیسات هوایی دزفول، پس از پل کرخه، در سمت راست جاده به فاصله ۵ کیلومتری ایوان کرخه قرار دارد. بنایی با بلندای (۱۵) متر و به سبک بناهای ساسانی ساخته شده و یکی از قدیمی ترین آرامگاههای محسوب می شود. بر بدنه خارجی از ارتفاع (۱۰) متری در ضلع غربی قاعده، با اضلاع مربع-مستطیل، و در سطح مستطیل، مضرسهایی داخل کروی ساخته شده است. تفاوت تخریس بنا، با سایر بناهای خوزستان این است که قطعات مضرس این بنا، محدب است، در

شمالی داخل بقعه با خط ثلث به رنگ سیاه در زمینه سفید، عبارت: ((بانی تعمیر مقبره مرحوم قطب العارفین السید عبدالله الداعی نور الله مضجعه جناب جلالت مآب امیر الامراء العظام سرکار عبدالله خان ساعد السلطنه ادام الله اقباله و عمره و دولته)) نوشته شده و رقم (۱) به رنگ زرد در حاشیه لوحه تکرار می شود. اعداد (۵،۳۰۰،۱۰۰۰) به صورت عمودی و زیر یکدیگر آمده، بنابراین تاریخ لوحه می تواند: (۱۳۵۱)، (۱۳۱۵) و یا (۱۳۰۵) باشد. سنگ قبر آرامگاه با تاریخ (۱۲۵۵) می باشد (اقتداری، ۱۳۷۵، صص ۴۰۱-۴۰۰). تاریخ ذکر شده بر روی سنگ قبر و کتیبه بنا، با یکدیگر همخوانی ندارند، اما با توجه به شرح حال ذکر شده، سید عبدالله داعی دزفولی به سال (۱۲۵۶) در گذشته است، همچنین سید صدرالدین کاشف (که داماد سید عبدالله داعی دزفولی بوده و بقعه وی در کاشفیه دزفول است) قطعه شعری در رثاء مرحوم سروده و سال وفاتش بر سنگ قبر برابر با (۱۲۵۶) نوشته شده. ساعد السلطنه همدانی (حاکم دزفول) در سال (۱۳۵۱) آرامگاه را تجدید بنا نموده است. (داعی دزفولی، صص ۱۷)

بقعه باحزقیل (حضرت حزقیل نبی معروف به ذوالکفل)

بقعه باحزقیل در محله مسجد جامع قرار گرفته، که آن را باحزقیل نیز می گویند. بنایی ساده و نوساز که با اسکلت آهن و مصالح آجر و سیمان ساخته شده، و شامل حیاطی کوچک و ایوانی با طاق ساده می باشد. داخل بنا، با گچ پوشیده شده. درازای ایوان ورودی (۳/۳۰) متر و پهنای آن (۲) متر است. پلان بنا مربع شکل و هر یک از اضلاع آن (۳/۵) متر و

حالی که قطعات تخریس غالب بناهای قدیمی خوزستان، مقعر است. (اقتداری، ۱۳۷۵، صص ۴۵۱-۴۵۰)، (تصویر شماره ۱۳).

نتیجه گیری

بعضی از شخصیت‌های مدفون در بنا، ریشه مذهبی نداشته و با گذشت زمان برای بقاء و ماندگاری، شکل و نام مذهبی به خود گرفته اند (همانند شاه ابوالقاسم) تمامی بناها دارای پلان مربع شکل (چهار ضلعی) هستند و فقط بنای حزقیل نبی (که نوساز می باشد)، دارای پلان کثیرالاضلاع است. مصالح تمام بناها آجر است. گنبدهای بکار رفته در بناها عبارتند از: گنبد مدور (مانند گنبد قدیم بقعه مقوم، بقعه شیخ اسماعیل قصری)، گنبدهای کلاه خودی شکل (مانند بقعه علی اودس او)، گنبد رک مخروطی ترکدار (شاه رکن الدین، محمد بن جعفر، حزقیل نبی)، رک مخروطی اورچین (پیر اکبر زرین کلاه، شاه ابوالقاسم، رودبند) و بناهای فاقد گنبد و مسطح (بی بی گزیده خاتون، کاشفیه، بابا یوسف) همچنین گنبد قدیمی بناهای بقعه عباس علی و بقعه سبز قبا از نوع خیاری شکل هستند (همانند گنبدهای متداول در آسیای میانه مشابه گنبد گور امیر تیمور در سمرقند)، گنبد جدید بقعه سید محمد نیز مدور با ساق بلند است. بقعه علی مالک گنبدی با شکل غیر متعارف گرد دارد. بالای تمام گنبدها تعدادی گوی فلزی به شکل علمکی نصب شده که از یک ریشه الهام گرفته است و تنها از نظر تعداد گوی ها متفاوت است. بیشتر بناها دارای گلدسته های جفتی کوتاه با کاشی فیروزه ای، بر بالای سردر ورودی هستند. (سردرهای ورودی بنای شاه رکن الدین، علی

مالک، محمد بن جعفر). یک نقش هندسی واحد، بصورت عمودی در اطراف بقعه بابا یوسف، کاشفیه، گنبد قدیم سبز قبا، همچنین در قسمت زیرین گنبد شاه رکن الدین، به شکل افقی بکار رفته است. برخی بناها، همانند بقعه محمد جعفر، مقابر کسانی هستند، که در جنگهای صدر اسلام مسلمین، کشته شدند و به تدریج با نفوذ دین اسلام و قدرت گیری آنان، تبدیل به بناهای مقدس و زیارتگاهی شدند. دسته ای دیگری از بناها، مانند بقعه سید محمد و بقعه علی اودس، به استناد منابع تاریخی، متعلق به امامزادگان هستند. با استناد به متون تاریخی، از جمله معجم البلدان (یاقوت حموی) و صورت الارض (ابن حوقل)، دسته دیگری از بناها اختصاص به مقابر پیران و بزرگان اهل طریقت دارد. با توجه به اینکه در اوایل قرن ششم هجری قمری به بعد، جوی بسیار مناسب برای بحث های فلسفی و اسلامی، به علت وجود حوزه های درس، این بزرگان در دزفول، وجود داشته است، بناهای آرامگاهی این افراد توسط مریدان و پیروان آنها ساخته شده و وقفی اند؛ مانند بقعه شیخ اسماعیل قصری. بیشتر بقاع متبرکه دزفول، در دوره تیموری ساخته شده و در دروه های بعد ملحقاتی به آن اضافه شده است؛ این بزرگان ملاقاتهایی با تیمور داشته، به همین دلیل تیمور، به هنگام گذر از شهر دزفول و اطلاع از فوت آنها، به علت ارادتی که به آنها داشته، دستور ساخت، بناهایی را بر روی مقابر آنها می دهد؛ و اقطاعی نیز برای این بزرگان اختصاص می دهد (مانند پیر رودبند و شاه رکن الدین). همچنین مرمت و توسعه بناها در دوره شاه عباس دوم صفوی صورت گرفته (مانند شیخ اسماعیل قصری و شاه رکن الدین و

و جسیم و حجیم شدن آن ، نمودار تمایل ابدی است ، برای مزاجت با فانی ، اما در چین ، هر یک از طبقات ، نمودار ، مرحله ای از مراحل عرفانی است و آخرین گنبد مطبق ، نمودار بهشت جاودان خداوندی است. این گنبدها می تواند ، الهام گرفته از قدیمی ترین معبد خوزستان یعنی چغازنبیل و یا قدیمی ترین بنای آرامگاهی دزفول یعنی طاق مضرس هورمس باشد. همچنین از طبیعت خوزستان الهام گرفته باشد ، مانند ، تنه درخت نخل ، از نظر برجستگیهایی که در اثر افتادن برگها ، در آن ایجاد شده ، حالت بنا نیز ، درخت سرو را القاء می کند.

منابع و مأخذ:

- ۱- ابن حوقل ، سفرنامه ، ایران در صورالارض ، ترجمه جعفر شعار ، انتشارات امیرکبیر ، تهران.
- ۲- ابن حوقل ، ابوالقاسم ، ۱۳۴۵ ، سفرنامه ابن حوقل (ایران در صورالارض) (۳۶۷ هجری) ، ترجمه و توضیح جعفر شعار ، انتشارات بنیاد فرهنگ ایران ، تهران.
- ۳- الحرالعاملی ، محمدبن الحسن ، وسائل الشیعه ، "باب استجاب تربیع القبور و رقع اربع اصابع الی بشری" ، جلد ۱ ، ۱۴۰۹.
- ۴- اتینگها وزن ، ریچارد- گرابار ، الگ ، ۱۳۷۸ ، هنر و معماری اسلامی ، ترجمه یعقوب آژند.
- ۵- ارجح ، اکرم ، ۱۳۷۵ ، بقعه ، دانشنامه جهان اسلام ، حرف ب.
- ۶- افشار سیستانی ، ایرج ، ۱۳۶۹ ، نگاهی به خوزستان ، چاپ دوم ، نشر بلور ، چاپ کیهانک

رودبند). مقابر آنها بیشتر برجی شکل ، با گنبدهای سفید رک هستند ، که به پیر مشهورند و اختصاص به مزار پیران طریقت و اولیای م‌شایخ تصوف داشته است. یکی از دلایل سفید بودن گنبد بناها متاثر از شرایط محیطی و جغرافیایی است. با توجه به اینکه خوزستان دارای آب و هوایی گرم ، همراه با شرجی و رطوبت است ، درصد مقاومت کاشی کاهش می یابد و لعاب آنرا ، از بین می برد ؛ به همین دلیل گنبدهای این برج آرامگاه ها ، پوشش کاشی نداشته ؛ مهمترین مصالح آنها آجر و روکش آهک با لئوی و شیر(مصالح ستنی و بومی) می باشد . همچنین از نظر فرم و فضای هندسی ، بصورت رج چین مکعب و نیم دایره و به حالت محدب و معقر ساخته شده اند، تا در مقابل بادهای شدید ، مقاومت بیشتر داشته باشند. همچنین متاثر از دلایل اعتقادی است. زیرا این گنبدهای سفید، از دور دست در نگاهها جلب توجه نموده ، که تصویری است، از توازن و آشتی آسمان و زمین . آرامگاه ها ، از نظر اندازه و تعداد طبقات مضرس بالا رونده ، با یکدیگر متفاوت هستند ؛ کوچکترین آنها ، بقعه پیر اکبر زرین کلاه با هفت طبقه و بلندترین آنها ، بقعه پیر رودبند با بیست طبقه است. سبک معماری آرامگاههای جنوبی ایران ، برجی شکل با گنبد رک اورچین (مضرس) است. نقشه اصلی برجهای معابد هندی ، خدایان ویشنو و شیوا ، عبارت است از ، تکرار مکرر نقشه قاعده اصلی گنبد ، در طبقات مختلف ، با ابعاد کاهش یابنده ؛ این نقشه معماری در هند ارزش نمادی دارد و در کشورهای دیگر حفظ شده است ، در هند بالارفتن تدریجی طبقات و کم شده ابعاد آن ، نمودار شوق فانی است ، برای وصال ابدی ؛ و پایین آمدن تدریجی نقطه فوقانی گنبد

۱۸- دایره المعارف بناهای تاریخی ایران دوره اسلامی، ۱۳۷۸، بناهای آرامگاهی، پژوهشگاه فرهنگ و هنر اسلامی، تهران.

۱۹- دهخدا، علی اکبر، لغت نامه دهخدا، زیر نظر دکتر محمد معین، انتشارات دانشگاه تهران، سازمان لغت نامه.

۲۰- ستوده، منوچهر، ۱۳۵۲، حدود العالم من المشرق الی المغرب (۳۷۲ هجری)، به کوشش منوچهر ستوده، چاپ اول، انتشارات دانشگاه تهران، تهران.

۲۱- شعبانپور، علی، ۱۳۸۶، دزفول شهر من، (لوح فشرده معرفی شهر دزفول)، نسخه اول، کمیته روابط عمومی انجمن دوستداران میراث فرهنگی دزفول.

۲۲- شهریاری، شراره، ۱۳۷۷، نقش آجر کاری در تزیین مقابر دوره سلجوقی در ایران (قرون ۶ و ۵ هـ. ق)، پایان نامه کارشناسی ارشد رشته باستان شناسی، دانشگاه تهران، دانشکده ادبیات و علوم انسانی.

۲۳- کیانی، محمد یوسف، ۱۳۷۴، تاریخ هنر معماری ایران در دوره اسلامی، انتشارات سمت

۲۴- کیانی، محمد یوسف، ۱۳۸۳، معماری ایران دوره اسلامی، انتشارات سمت، تهران.

۲۵- گرابار، الگ، ۱۳۷۵، اولین بناهای یاد بود اسلامی، مجله اثر.

۲۶- گلمبک، لیزا - ویلبر، ۱۳۷۴، دونالد؛ معماری تیموری در ایران و توران، ترجمه: کیانی و افسر.

۲۷- عرب، محمدحسین - لطیف پور، احمد، ۱۳۸۳، اندیشمندان دزفول، انتشارات فرهنگ مکتوب، چاپ اول، دزفول.

۷- اقتداری، احمد، ۱۳۷۵، آثار و بناهای تاریخی خوزستان (دیار شهریاران)، جلد اول، انجمن آثار و مفاخر ملی ایران، چاپ دوم، تهران.

۸- اقتداری، احمد، ۱۳۷۵، آثار و بناهای تاریخی خوزستان (دیار شهریاران)، جلد دوم، انجمن آثار و مفاخر ملی ایران، چاپ دوم، تهران.

۹- اشیپولر، برتولد، ۱۳۷۷، تاریخ ایران در قرون نخستین اسلامی، ترجمه جواد فلاطوری، ج اول.

۱۰- اصطخری، ابوسعید ابراهیم بن محمد فارسی، ۱۳۴۰، المسالک و ممالک (۳۴۰ هجری)، بکوشش ایرج افشار، بنگاه ترجمه و نشر کتاب، تهران.

۱۱- امام (اهوازی)، سید محمدعلی، ۱۳۸۲، مقالاتی درباره تاریخ جغرافیایی دزفول، انتشارات دارالمومنین، چاپ اول، دزفول.

۱۲- امام (اهوازی)، سید محمدعلی، ۱۳۷۴، شجرنامه سادات موردیر (موردگر)، چاپ اول، صدر، قم.

۱۳- باستانی پاریزی، محمد ابراهیم، ۱۳۶۵، یعقوب لیث، چاپ چهارم، نشر چکامه، تهران.

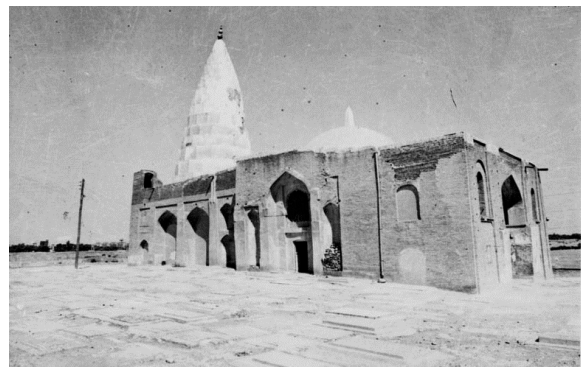
۱۴- پورکاظم، حاج کاظم، ۱۳۷۴، جغرافی تاریخی خوزستان، انتشارات مؤسسه فرهنگی آیات،

۱۵- حاتم، غلامعلی، ۱۳۷۹، معماری اسلامی ایران در دوره سلجوقیان.

۱۶- حکمت فر، محمدحسین، ۱۳۸۱، زیارت بقاع متبرکه دزفول، چاپ اول، انتشارات دارالمومنین، دزفول.

۱۷- داعی دزفولی، سید عبدالله، ۱۳۷۰، مجمع الابرار و تذکره الاخیار، چاپ دوم، چاپ نهضت، قم.

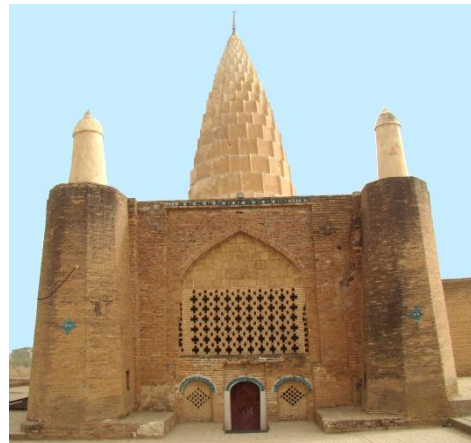
- ۲۸- غروی ، مهدی ؛ ۱۳۷۶، آرامگاه در گستره فرهنگ ایرانی.
- ۲۹- لاله ، هایده ، ۱۳۷۷، مقبره سامانیان در بخارا ، دایره المعارف بزرگ اسلامی ، جلد ۸.
- ۳۰- لطیف پور ، احمد ، ۱۳۸۵، تاریخ دزفول ، چاپ اول ، انتشارات فرهنگ مکتوب ، تهران.
- ۳۱- معین ، محمد ، ۱۳۷۱، فرهنگ معین ، جلد ۱، چاپ هشتم ، انتشارات امیرکبیر ، تهران.
- ۳۲- مقدم نیا(زند) ، عبدالامیر ، ۱۳۷۰، المزارین الشریفین(علی و مالک) ابراهیم و عقیل(ع) ، اداره حج و اوقاف شهرستان دزفول ، دزفول.
- ۳۳- نعیم ، غلامرضا ، ۱۳۷۶، دزفول شهر آجر ، سازمان میراث فرهنگی کشور ، چاپ اول ، تهران.
- ۳۴- نظیری دزفولی ، حبیب الله ، ۱۳۷۷، نوادگان السلطان سیدعلی سیاهپوش معروف به رودبند و تاریخچه محله سیاهپوشان دزفول ، چاپ اول ، چاپ سپهر ، قم.
- ۳۵- نظیری دزفولی ، حبیب الله ، ۱۳۷۷، شجرنامه سادات رودبندی - داعی (نوادگان السلطان سیدعلی سیاهپوش معروف به رودبند و تاریخچه محله سیاهپوشان دزفول) ، ناشر مولف ، چاپ سپهر ، قم.
- ۳۶- ورجاوند و دیگران ، ۱۳۷۱، بقعه ، دایره المعارف تشیع ، جلد سوم.
- ۳۷- ویلبر ، دونالد ؛ ۱۳۴۶، معماری اسلامی ایران در دوره ایلخانیان ، ترجمه: عبدالله فریار
- ۳۸- هیلن براند ، رابرت ، ۱۳۶۶، مقابر ، ترجمه : کرامت الله افسر در معماری ایران دوره اسلامی ، به کوشش محمد یوسف کیانی ،.
- ۳۹- هیلن براند ، رابرت ، ۱۳۷۷، معماری اسلامی ، ترجمه: ایرج اعتصام
- ۴۰- هیلن براند ، رابرت ؛ ۱۳۷۴، هنرهای ایران (معماری) ، به کوشش: دبلیوفریه ، ترجمه: پرویز مرزبان



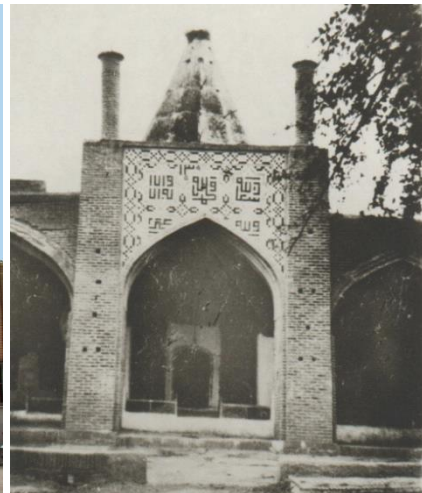
تصویر (۱) بنای قدیمی و جدید بقعه رودبند و گورستان قدیمی (سازمان میراث فرهنگی دزفول)



تصویر (۲) نقاشیهای بقعه رودبند (نگارنده)



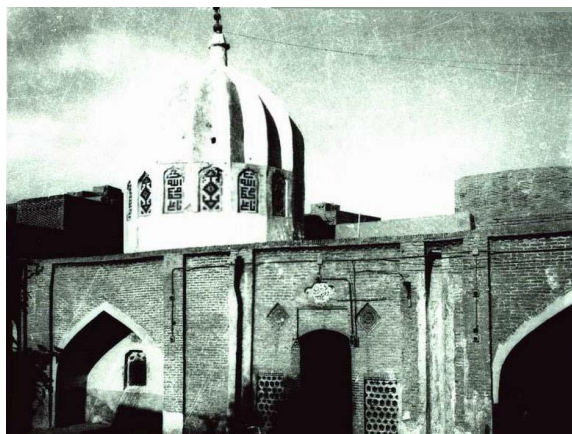
تصویر (۳) بقعه شاه ابوالقاسم و سنگ قبر منصوب دیوار داخلی بنا (نگارنده) (اقتداری، ۱۳۷۵)



تصویر (۴) بنای قدیم و جدید بقعه محمد بن جعفر (انجمن دوستداران میراث فرهنگی دزفول) (نگارنده)



تصویر (۵) بنای قدیم و جدید بقعه شاه رکن الدین (انجمن دوستداران میراث فرهنگی دزفول) (نگارنده)



تصویر شماره (۶) گنبد قدیمی و جدید بقعه سبز قبا (انجمن دوستداران میراث فرهنگی دزفول)



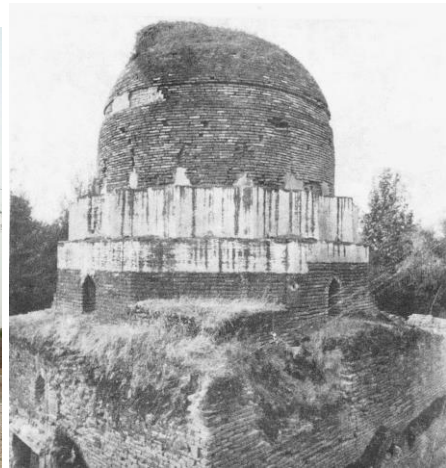
تصویر (۷) جبهه جنوبی و غربی بقعه علی مالک (نگارنده)



تصویر (۸) بنای قدیم و جدید بقعه مقوم (اقتداری، احمد، ۱۳۷۵) (انجمن دوستداران میراث فرهنگی دزفول)



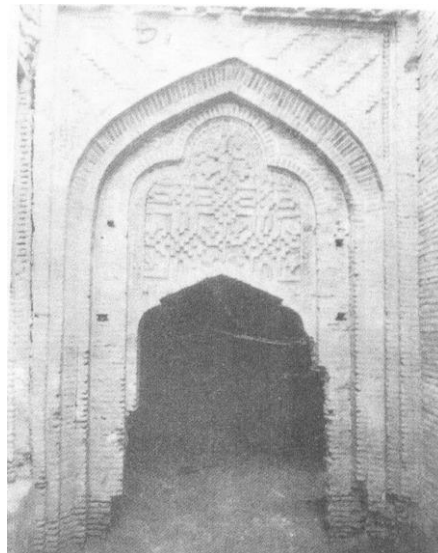
تصویر (۹) گچبری و کتیبه قدیمی سردر بقعه مقوم (اقتداری، احمد، ۱۳۷۵)



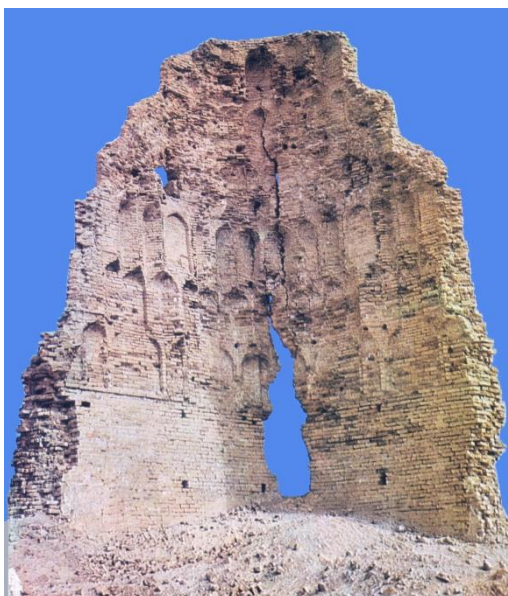
تصویر (۱۰) بنای قدیمی و نوساز بقعه پیر فراش (اقتداری، احمد، ۱۳۷۵) (نگارنده)



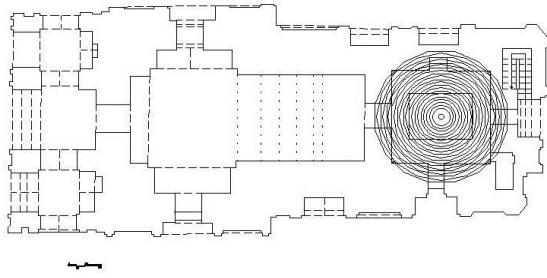
تصویر (۱۱) بقعه داعی (سازمان میراث فرهنگی دزفول)



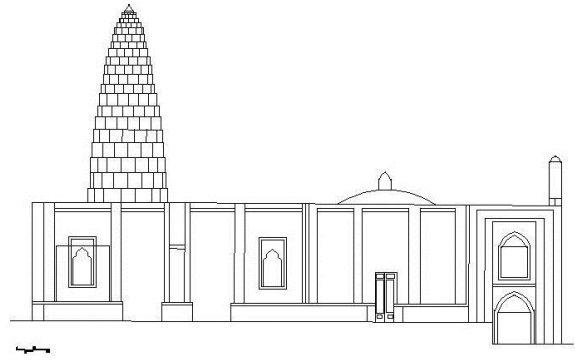
تصویر (۱۲) ساباط قدیمی ورودی و بقعه نوساز بقعه باباحزقیل (اقتداری، ۱۳۷۵، نگارنده)



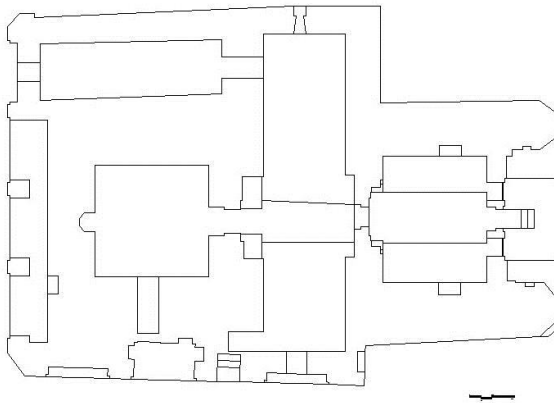
تصویر شماره (۱۳) طاق مضرس هورمس (توئیل) (اقتداری، ۱۳۷۵، ص ۵۴۱)



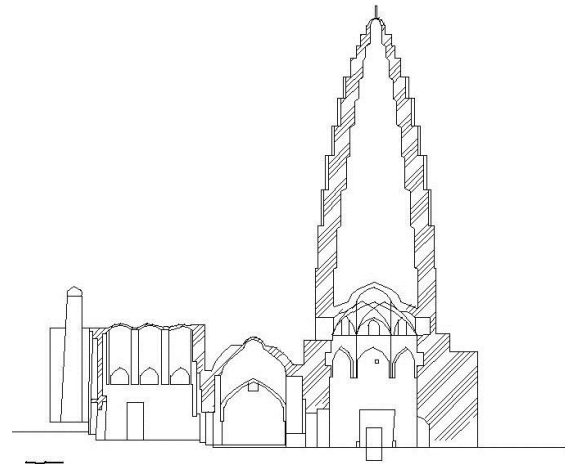
پلان (۲) بقعه رویند



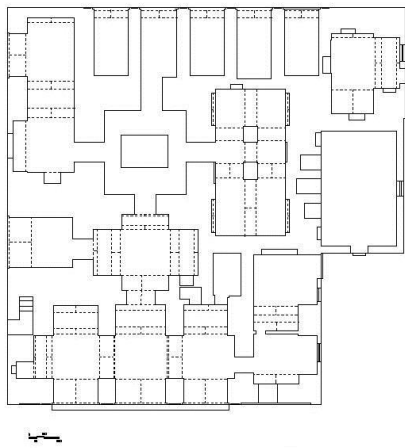
پلان (۱) بقعه رویند



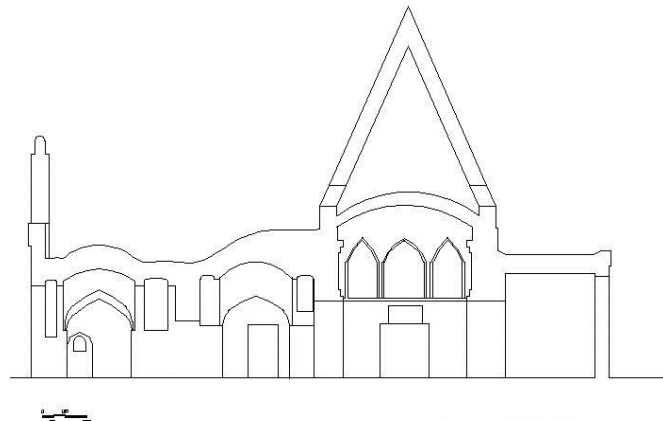
پلان (۶) آرامگاه یعقوب لیث صفاری



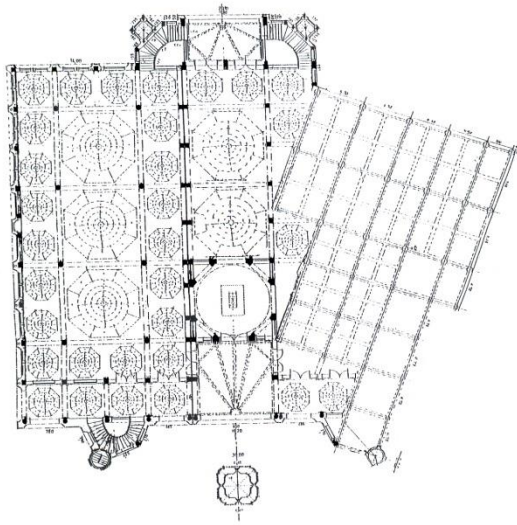
پلان (۵) آرامگاه یعقوب لیث صفاری



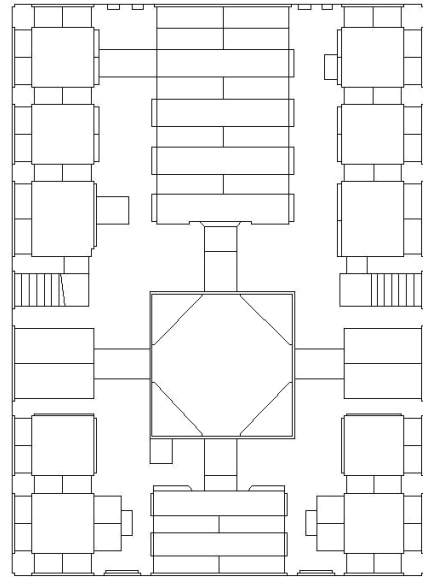
پلان (۸) بقعه محمدبن جعفر



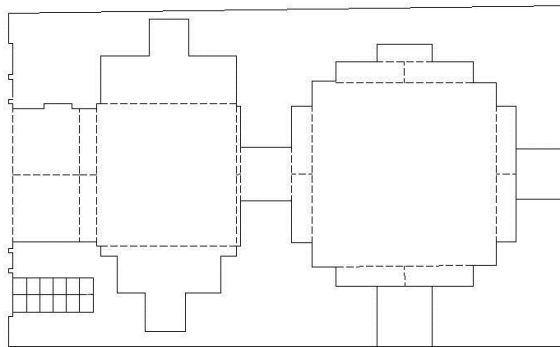
پلان (۷) آرامگاه محمدبن جعفر



پلان (۱۰) بقعه سبز قبا



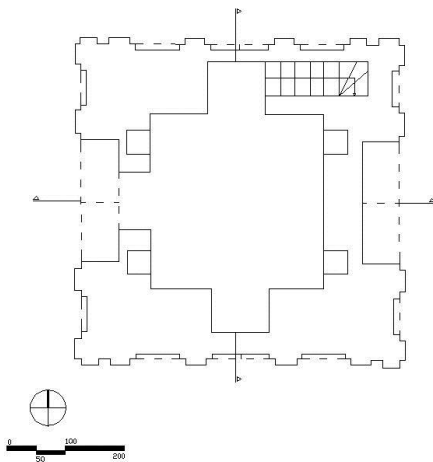
پلان (۹) مجموعه بناهای شاه رکن الدین



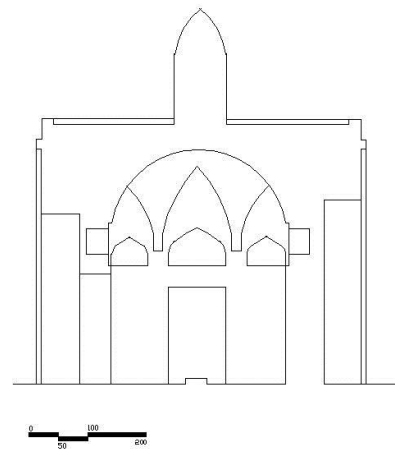
پلان (۱۲) بقعه مقوم



پلان (۱۱) بقعه علی مالک



پلان (۱۴) بقعه داعی



پلان (۱۳) بقعه داعی