

تالار ستون‌دار دژ زیویه

حسین علیزاده

استادیار گروه باستان‌شناسی، واحد میانه، دانشگاه آزاد اسلامی، میانه، ایران

h_alizadeh313@yahoo.com

لیدا شرفدار

دانشجوی دکتری باستان‌شناسی، دانشگاه آزاد اسلامی واحد میانه، ایران

سعید ستار نژاد

دانشجوی دکتری باستان‌شناسی، دانشگاه محقق اردبیلی

(تاریخ دریافت: ۱۳۹۸/۳/۸ تاریخ پذیرش: ۱۳۹۸/۶/۳)

چکیده

با توجه به شواهد باستان‌شناختی اقوام هزاره اول ساکن در شمال غرب ایران بواسطه چپاولگری و حملات مداوم آشور به سمت ایجاد نهادهای سیاسی و حکومتی سوق داده شدند و در نیمه نخست همین هزاره اول ق.م مبادرت به تشکیل دولت مانا می‌نمایند که نزدیک به سه قرن در این خطه دوام آورد. چنانکه می‌دانیم شکل‌گیری حکومت مانا همزمان با قدرتهای بزرگ و تاثیر گذار آن دوره همچون آشور نو و اورارتو بوده که به تبع آن در بسیاری از جنبه‌های فرهنگی و اجتماعی و نظامی متأثر از آنها بوده است. از گستره جغرافیایی تمدن مانا مراکز استقرار، دژهای مستحکم و محوطه‌های تدفینی شناسایی شده‌اند که برخی از آنها همچون دژ زیویه، محوطه قالایچی و گوردخمه فخریکا دارای شواهد باستان‌شناختی کاربرد ستون و بناهای ستون‌دار هستند. مقاله حاضر به مطالعه تالار ستون‌دار قلعه زیویه و مقایسه با دیگر تالارهای ستون‌دار مانایی و بیان پیشینه این تحول معماری در شمال-غرب ایران می‌پردازد.

واژگان کلیدی: باستان‌شناسی، مانا، معماری، تالار، زیویه

مقدمه

به بقیه جهات مناسب‌تر می‌باشد. شباهت اسمی کلمه زیویه با واژه "زیویه" یا "اوزیبای" مذکور در منابع آشوری در کنار یافته‌های باستان‌شناسی و کشف اتفاقی گنجینه‌ای از آن، سبب شهرت این دژ شده است. (Godard, 1950)

پیشینه پژوهشی قلعه

محققانی همچون ایوب ربنو (۱۳۳۳ - ۱۳۲۵)، نصرت‌الله معتمدی (۱۳۷۳، ۱۳۷۴، ۱۳۷۶) رابرت دایسون (۱۹۶۵ و ۱۹۶۳) سیمین لکپور (۱۳۸۲-۱۳۷۸)، حمید امان‌اللهی و کامیار عبدی در این محوطه به مطالعه و کاوش پرداخته‌اند. تاریخ‌گذاری یافته‌های دژ همچون سفالینه‌ها، معماری و دیگر آثار آن حاکی از انطباق آثار با دوره مانایی می‌باشد. کایلر یانگ بر اساس مجموعه سفالین، قلعه را مربوط به یک دوره فرهنگی دانسته (Young, 1965:56) و دایسون نیز شروع و پایان استقرار در زیویه را همزمان با پایان حیات سیاسی مانا می‌داند. (Dyson, 1965:206-207)

ایوان و تالار ستون‌دار زیویه

ایوان و تالار ستون‌دار به همراه اتاق‌های متعدد، راهروها، پله و شیب پله سنگی از جمله فضاهای معماری هستند که در رأس تپه، مجموعه تختگاه یا طبقه سوم زیویه را تشکیل می‌دهند. مجموعه مذکور با حدود ۱۰۰ متر طول شرقی - غربی و ۵۰ متر هم عرض شمالی جنوبی، مهمترین بخش قلعه می‌باشد. تالار ستون‌دار (تصاویر ۳ و ۲) در این بخش بر روی سکویی از خشت استوار می‌باشد. احداث دیوارهای خشتی در اضلاع جنوبی و شرقی تالار هر کدام با برآمدگی و فرو رفتگی متناوب به طول مساوی ۱۵۰ و عمق ۲۵ سانتیمتر در طی دوره تعمیراتی سبب تقویت و استحکام بنا شده است. طول دیوار جنوبی

با توجه به شواهد باستان‌شناختی اقوام هزاره اول ساکن در شمال‌غرب ایران بواسطه چپاولگری و حملات مداوم آشور به سمت ایجاد نهادهای سیاسی و حکومتی سوق داده می‌شوند. بر طبق منابع آشوری، نام مانا از اواسط قرن ۹ ق. م تا مدت حدود ۲۵۰ سال در صحنه تحولات تاریخی شمال‌غرب ایران مطرح است. هسته اصلی این حکومت شامل نواحی پیرامونی شهرستان‌های بوکان و سقز می‌باشد. دولت مانا هم از جنبه فرهنگی و هم از نظر نظامی و سیاسی متأثر از حکومت‌های پیرامونی خود بویژه اورارتو، آشور نو و حتی سکایی بوده است. (Burney and lang, 1971:143-145) نشانه‌های این تاثیر پذیری را در آیین، خط و زبان، معماری و دیگر جنبه‌های هنری می‌توان پیگیری کرد. احداث بناهای ستون‌دار برای نخستین بار در شمال‌غرب ایران در قرن نهم ق. م در تپه حسنلو و بعد در تپه‌های قلاچی و زیویه هم مشاهده می‌شود و اثر صخره‌ای موسوم به گور دخمه فخریکا با ارائه یک تالار ستون‌دار کوچک صخره‌ای از این دوره شایان توجه است.

موقعیت جغرافیایی قلعه زیویه

قلعه تاریخی زیویه به عنوان یکی از مهمترین دژهای مربوط به تمدن مانا در ۴۵ کیلومتری جنوب شرق سقز در شمال روستایی به همین نام با ابعاد ۵۰ × ۱۱۸ متر و با حدود ۱۴۰ متر ارتفاع از سطح زمینهای اطراف واقع شده و با مختصات طول شرقی (۲۵۰ ۴۱ ۴۶) و عرض شمالی (۳۶ ۱۶ ۴۳۲) به شماره ۷۶۲ در فهرست آثار ملی به ثبت رسیده است. (تصویر ۱) دامنه سمت شرقی تپه برای صعود نسبت

۲۷ متر و دیوار شرقی ۱۳/۷ متر می باشد. کف ایوان و تالار خشتی بوده و دو ردیف ستون (احتمالاً ۱۶ عدد) با پایه‌های مدور سنگی در تالار قرار داشته است. امروزه برخی از ته ستونهای آن (تصویر ۴) جا به جا شده و در محل خود نیستند. در حال حاضر بقایای یازده پایه ستون دیده می شود. قطر پایه ستونها متفاوت بوده و از ۸۵، ۹۰، ۹۲، ۹۳، ۱۰۴ سانتیمتر متغیر هستند. بدنه ستونها با توجه به عدم کشف آثار ساقه ستون سنگی و نشانه‌های چوب در حین کاوش و پیدایی توده‌های خشت در اطراف پایه‌ها، ایده خشتی بودن ستونها را برای کاوشگران تالار بوجود آورده است. (معمدی، ۱۳۷۶، ص ۳۵۳)

(Dyson, 1989: 191) اما به نظر منطقی است با توجه به استفاده از چوب در بناهای دیگر این قلعه، کاربرد چوب در ستونها هم معمول بوده باشد. از بناهای مشابه می توان به تالار ستون‌دار اوراتویی بسطام با دو ردیف ستون که به احتمال سقف مسطح تالار بر روی تیرهای چوبی استوار بوده اشاره کرد. (کلایس، ۱۳۵۴، صص ۱۱-۱۰) همچنین بر اساس نظر بهمن کارگر برخی از ستونهای واحد C تپه قلاچی بوکان با انواع زیویه شباهت دارند. (کارگر، ۱۳۸۳، ص ۲۳۱) احتمالاً پیشینه استفاده از ستونهای چوبی به عنوان الگو به تالارهای ستون‌دار حسنلو متعلق به قرن ۹ ق.م مربوط می شود.

شواهد موجود حاکی از کاربرد سقف مسطح بر روی بناهای زیویه و تالار می باشد. در تالار ستون‌دار پس از قرار گرفتن تیرهای حمال بر روی دو ردیف ستون، تیر ریزی سقف صاف بر روی آنها انجام می - گرفت. البته بر اساس کاوش آقای معمدی در سال ۱۳۷۳ نشانه‌های استفاده از طاق هلالی بر روی درگاه

تالارهای ستون‌دار دیگر مانایی

کاربرد ستون و احداث بناهای ستون‌دار علاوه بر زیویه در دیگر محوطه‌های مهم مانایی همچون قلاچی احتمالاً به عنوان شهر مرکزی مانا (یغمایی، ۱۳۶۴، ص ۹ و کارگر، ۱۳۸۳، صص ۲۴۶-۲۲۹) و گور دخمه صخره‌ای فخریکا مشاهده می شود. احتمال مانایی بودن گور دخمه با توجه به جغرافیای تاریخی، نوع معماری آن و وجود سفال‌های مشابه انواع مانایی در پیرامون اثر بیشتر می باشد. (ملازاده، ۱۳۸۳، ص ۳۱۱)

تالارهای ستون‌دار قلاچی و حسنلو

تالار ستون‌دار قلاچی (تصویر ۵-۱) به عنوان بزرگترین واحد ساختمانی این محوطه با طرح هندسی نامنظم در جهت شرقی غربی در ابعاد ۳۵×۱۹ با سقفی مسطح احداث شده بود. (Mollazadeh, 2008: 10) ته ستون‌های تالار از جنس سنگ آهکی بوده و در دو نوع مدور و طشتکی ساخته شده‌اند. ته ستون‌های مدور به قطر ۵۰ سانتی - متر و نوع طشتکی به قطر ۱۰۰ و با ارتفاع ۲۰ سانتی - متر دیده می شوند و دیوارهای داخلی تالار نیز با رنگ اخراپی رنگ آمیزی شده بود. (کارگر، ۱۳۸۳، ص ۲۳۱) تالار ستون‌دار زیویه هم (تصویر ۵-۲) به عنوان مهمترین اثر مانایی این قلعه بر روی سکویی از خشت با جهت شرقی غربی احداث شده است. کاوشگر قلعه بر اساس شناسایی آوار خشت‌های ریخته در اطراف پایه ستون‌ها، اعتقاد به خشتی بودن ستون‌های تالار دارد. (معمدی، ۱۳۷۶، ص ۳۲۲)

آرامگاه و سقف مسطح آن، تالار کوچک صخره‌ای را تداعی می‌کند. (تصویر ۵-۳)

مقایسه تالار ستون‌دار زیویه با انواع اورارتویی

قربانتهای فرهنگی، زبانی و مذهبی بسیاری بین اورارتو و مانا وجود دارد و همینطور تاثیر اورارتو بر مانا در بیشتر جنبه‌های سیاسی، نظامی، هنری و معماری بوضوح دیده می‌شود. تالارهای ستون‌دار مانایی هم دارای ویژگی‌های مشترک با انواع اورارتویی هستند. تالار ستون‌دار از مهمترین شاخصه قلعه‌های اورارتویی می‌باشد که در اکثر دژهای آنها مشاهده می‌شود. تالارهای اورارتویی عمدتاً دارای ۲ ردیف ستون بوده و ستون‌ها غالباً از پایه ستون‌های سنگی با بدنه چوبی تشکیل شده‌اند. تالار ستون‌دار قلعه بسطام در نزدیکی خوی و تالار ستون‌دار آرماویر (Forbes, 1983: 56) جزو تالارهای ستون‌دار دو ردیفی اورارتویی است. تالار ستون‌دار زیویه هم در راس این دژ مانایی و دارای پایه‌های سنگی و ستون‌های احتمالاً چوبی بوده است. از طرف دیگر دلایل متقنی از تاثیر پذیری این تالار از انواع اورارتویی نداریم. ارتباطات فرهنگی، مذهبی مانا با شمال سوریه بر طبق کتیبه قالایچی بوکان (Collins, 2006: 104 and lemaire, 1998: 22) نیز بحثی است که شاید بتوان نشانه‌ای از تاثیرپذیری شیوه احداث تالارهای ستون‌دار مانایی را از معماری بناهای سوریه شمالی در هزاره دوم ق. م معروف به "بیت هیلانی" با واسطه هنری آشوریان یافت. (Young, 1966: 60)

نتیجه‌گیری

ویژگی مشترک اکثر تالارهای مانایی، احداث بناهای ستون‌دار دو ردیفی با پلان مستطیلی، ته

البته با توجه به استفاده از چوب در تیر ریزی سقف بناهای زیویه به نظر می‌رسد کاربرد چوب در ستون‌ها نیز احتمال داشته باشد. تالارهای ستون‌دار حسنلو (تصویر ۵-۴) نیز احتمالاً دارای ستون‌های خشتی و چوبی بوده‌اند. از طرف دیگر وجود ستون در تالار زیویه، نشان‌دهنده کاربرد سقف مسطح برای آن همانند قالایچی می‌باشد. البته شواهد استفاده از طاق‌های هلالی بر درگاه ضلع شرقی تالار نیز گزارش شده است (همان، ص ۳۵۴). وجود سکوی خشتی در امتداد دیوار تالار، تعبیه طاقچه‌های بزرگ چهارگوش، جرز و نماهای خشتی در دیوار شرقی و جنوبی و تعبیه پشت‌بند برای استحکام بیشتر از ویژگی‌های معماری تالار است. بر خلاف زیویه، تالار ستون‌دار قالایچی خیلی ساده و بدون زیباسازی معماری است.

تالار ستون‌دار گور دخمه صخره‌ای فخریکا

در مقبره صخره‌ای فخریکا، چهار ستون سنگی آزاد (۲ ستون در نما، ۲ ستون در بخش داخلی) وجود دارد که هر ۴ ستون دارای محیط هم اندازه ۱۶۰ سانتی‌متری می‌باشند. همه سر ستون‌ها مکعبی و بالشتکی بوده اما ته ستون‌های چهارگوش در ابعاد ۱۵×۶۰×۶۰ سانتی‌متری در ستون‌های داخلی مقبره و ته ستون‌های گلدانی وارونه در ستون‌های نما به کار رفته‌اند. پایه ستون به شکل مکعبی و گلدانی در انواع مختلف بعدها در معماری دوره هخامنشی به کار می‌رود (فیروزمندی و همکاران، ۱۳۷۸، صص ۳۵ و ۳۴). ارتفاع ستون‌های نمای مقبره از کف تا سقف ۲/۶۰ متر و ستون‌های داخلی ۲/۱۰ متر می‌باشد. بدنه ستون‌ها ساده و بدون طرح می‌هستند. وجود چهار ستون کاملاً سنگی در فضای درونی

کارگر، بهمن، ۱۳۸۳، "قالایچی: زیرتو مرکز مانا: لایه IB": مجموعه مقالات همایش بین المللی باستان-شناسی ایران، حوزه شمال غرب؛ پژوهشکده باستان-شناسی، به کوشش مسعود آذرنوش؛ صص ۲۲۹-۲۴۵ کلایس، ولفرایم، ۱۳۵۴، "حفریات سال ۱۹۷۰ در قلعه اورارتویی بسطام (روساهینیلی)؛ گزارشات باستان‌شناسی آلمان در ایران، ترجمه سروش حبیبی، بنگاه ترجمه و نشر کتاب، تهران، صص ۸۱-۳

ملازاده، کاظم، ۱۳۸۳، باستان‌شناسی و جغرافیای تاریخی مانا؛ رساله دکترای باستان‌شناسی، دانشگاه تربیت مدرس؛ تهران

معمدی، نصرت ا... ۱۳۷۳، گزارش قلعه زیویه گورستان چنگبار پژوهشکده باستان‌شناسی، منتشر نشده

معمدی، نصرت ا... ۱۳۷۴، زیویه، قلعه‌ای مادی-مانایی"، مجموعه مقالات کنگره تاریخ معماری و شهرسازی ایران؛ انتشارات سازمان میراث فرهنگی کشور، صص ۳۵۷-۳۲۰

معمدی، نصرت ا...، ۱۳۷۶؛ "زیویه، کاوش‌های سال ۱۳۷۴، معماری و شرح سفال به گزارشات باستان-شناسی (۱) سازمان میراث فرهنگی کشور؛ صص ۱۴۳-۱۷۰

واندنبرگ، لوئی، ۱۳۷۹، باستان‌شناسی ایران باستان، ترجمه عیسی بهنام؛ انتشارات دانشگاه تهران
یغمایی، اسماعیل، ۱۳۶۴، کشف معبد هزار ساله در بوکان؛ روزنامه کیهان، ۱۳۶۴/۱۲/۲۱، صص ۹

Dyson, R. 1965; "Problems of - Protohistoric Iran as seen from Hasanlu"; j. N. E. S 24; p 193-217

Dyson, R. 1989; The Iran Age - Architecture at Hasanlu: An

ستون‌های سنگی و احتمالاً بدنه چوبی ستون است. با وجود مسطح بودن سقف این بناها، استفاده از پایه ستون‌های سنگی مدور در قالایچی، زیویه و ته ستون‌های گلدانی وارونه و چهارگوش فخریکا از مهارت سنگ‌تراشان و کاربرد عناصر غالباً خمیده در معماری سنگی و صخره‌ای این دوران حکایت دارد. بناهای ستون‌دار پس از کاربرد در معماری مانا و ماد به بالاترین حد تکاملی خود در تالارهای ستون‌دار هخامنشی پاسارگاد و تخت جمشید می‌رسد.

برای نخستین بار ایجاد تالارهای ستون‌دار در شمال غرب ایران از حسنلوی قرن ۹ ق. م تا زیویه و قالایچی در قرون ۸ و ۷ ق. م مدیون اقوام مانایی بوده که بعدها توسط ملل و حکومت‌های پس از مانا به شکل هنرمندانه‌ای پیگیری شده و تکامل می‌یابد.

منابع

علیزاده، حسین، ۱۳۸۱، بررسی باستان‌شناختی نظام آبیاری اورارتو، پایان‌نامه کارشناسی ارشد باستان-شناسی، دانشگاه تربیت مدرس، تهران
علیزاده، حسین، ۱۳۸۷، بررسی و شناسایی باستان-شناختی فاز ۳ شهرستان زنجان؛ طرح پژوهشی مشترک دانشگاه آزاد اسلامی واحد میانه و سازمان میراث فرهنگی استان زنجان (منتشر نشده)
علیزاده، حسین؛ ۱۳۸۹؛ باستان‌شناسی و هنر مانا؛ رساله دکترای باستان‌شناسی: به راهنمایی دکتر بهمن فیروزمندی، واحد علوم و تحقیقات، تهران
فیروزمندی، بهمن و ستار خالدیان و محسن حیدری، ۱۳۷۸، "نگرشی جدید به جایگاه ستون در معماری هخامنشی"؛ نشریه باستان‌پژوهی؛ سال یازدهم، ش ۱۷، صص ۴۲ - ۲۸

Essay, expedition vol. 31, No 2-3
 Dyson, R. 1963; Archaeological -
 Scrap Glimpses of History at
 Ziwiye“, Expedition, Vol 5, no
 3, pp 32-37

Forbes, T. 1983; Urartian -
 Architecture (BAR
 International, Series 170)
 oxford

Godard, A. 1950; le Tresor de -
 Ziwiye “ (Kurdistan) Haarlem
 Lemaire, A. U; 1998;” Une -
 Inscription Aramme de S. AV.

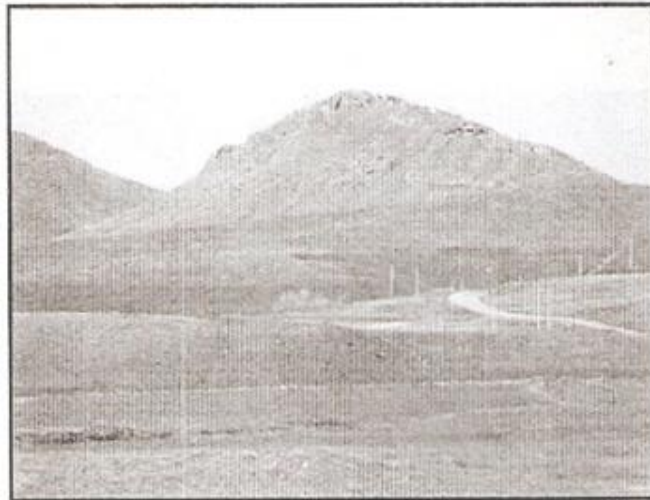
J. C. Trouvee a bukan“; p 15-30
 Mollazadeh, k. 2008; “The -
 Pottery from The Mannaeen
 Site of Qalaichi, Bukan (Nw-
 Iran)”; Iranica Antiqua; Vol
 (XL III): p106-125

Salvini, M. and P. Pecorella; -
 1984; Tra le Zagros eL'Urmia;
 Roma.

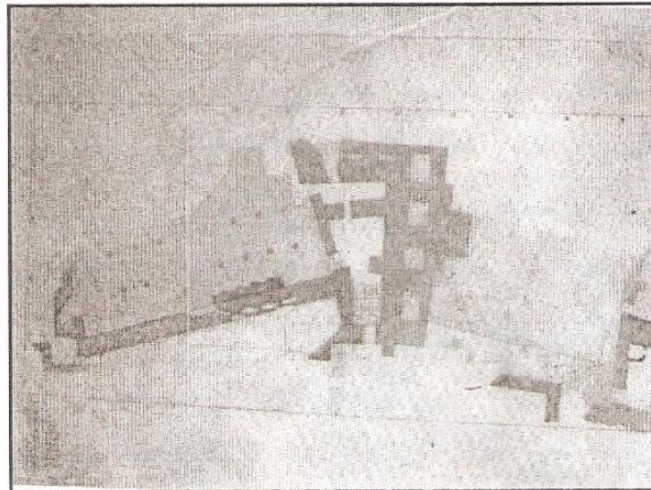
Schauensee, M. 2006: A Note on -
 Bite Types at Hasanlu, Iran;
 Iraq (LXVIII). p129 – 138

Young, T. C 1965; A -
 Comparative Ceramic
 Chronology for Western Iran,
 1500 – 500 B.C”; Iran (3), p53-
 80

Young, T. C 1966; “Thought on -
 The Architecture of Hasanlu;
 Iranica Antiqua (6) p 48-71



تصویر ۱- دور نمای جنوبی دژ زیویه (عکس از نگارنده)



تصویر ۲- ارگ قلعه زیویه: تالار ستون‌دار و اتاق‌های جانبی (معمدی، ۱۳۷۴، ص ۱۶۵)



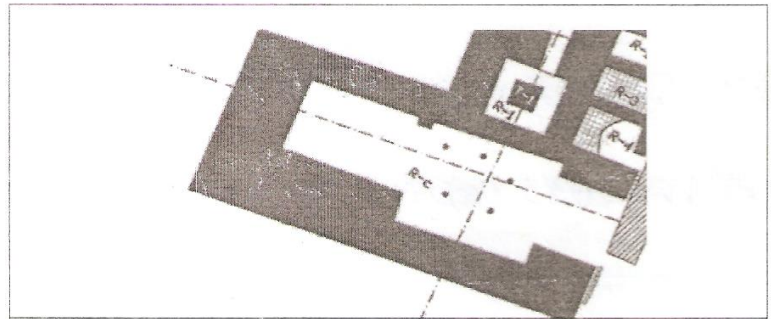
تصویر ۳ - تالار ستون‌دار، رأس دژ زیویه (عکس از نگارنده)



تصویر ۴- نمونه‌ای از ته ستون‌های تالار زیویه با ۹۲ سانتی‌متر قطر (عکس از نگارنده)

۱- تالار ستون‌دار قالیچی

(کارگر، ۱۳۸۳، ص ۲۳۸)



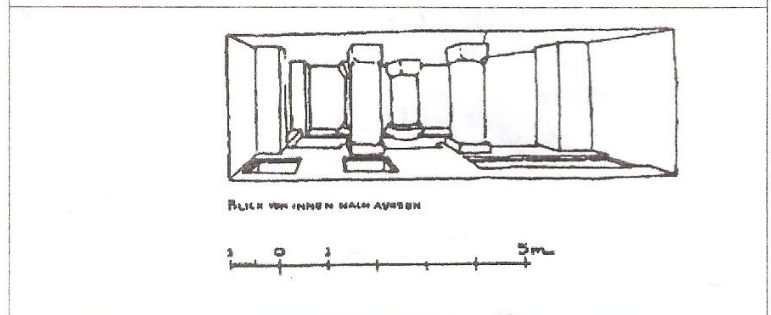
۲- تالار ستون‌دار زیویه

(معتمدی، ۱۳۷۴، ص ۱۶۵)



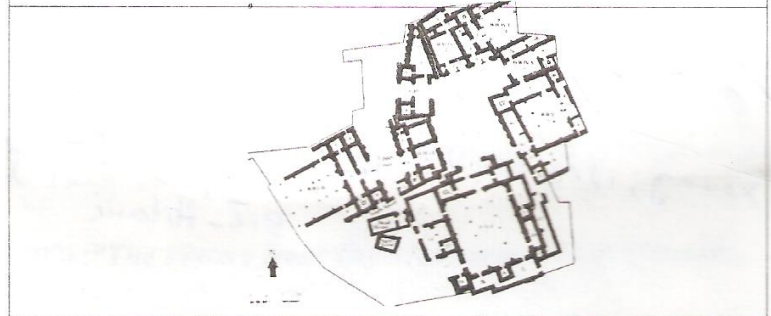
۳- گور دخمه ستون‌دار فخریکا

(واندنبرگ، ۱۳۷۹، ص ۱۱۸)



۴- تالارهای ستون‌دار حسنلو

(Schauense, 2006 : 130)



تصویر ۵ - شکل تالارهای ستون‌دار مانایی