

بررسی مهرهای تمدن هخامنشی و بن‌مایه‌های تزئینی مشترک آن با مهرهای تمدن میان‌رودان و ایلام

پگاه طالبی

دانشجوی کارشناسی ارشد باستان‌شناسی دانشگاه شهرکرد

pegahtalebi05@gmail.com

میترا شاطری

دانشیار باستان‌شناسی دانشگاه شهرکرد

(تاریخ دریافت: ۱۴۰۲/۰۱/۱۶ تاریخ پذیرش: ۱۴۰۲/۰۳/۳۰)

چکیده

در میان آثار به جامانده از ادوار پیشین، مهرها و اثر مهرها نقش مهمی در شناسایی ویژگی‌های تمدن کهن دارند و حاوی اطلاعات ارزشمندی از جنبه‌های گوناگون هستند. این آثار در هر تمدنی ویژگی‌هایی دارند که گاهی خاص هنرمندان همان منطقه و گاه تحت تاثیر ملل و تمدن‌های هم‌جوار شکل گرفته است. تنوع مهرها و اثر مهرها در هر دوره نشانه پیشرفت فرهنگ و تمدن آن دوران است. در این پژوهش برآن هستیم که به بررسی نقوش و بن‌مایه‌های به کار رفته در مهرهای تمدن هخامنشی پردازیم و در گام بعدی این نقوش را با نقوش مهرهای تمدن ایلام و میان‌رودان مقایسه کنیم. پژوهش حاضر به روش توصیفی- تطبیقی- تحلیلی و به شیوه‌ی کتابخانه‌ای و بر اساس بررسی اطلاعات از ۱۴ مهر تمدن هخامنشی و ۱۰ مهر و اثر تمدن‌های ایلام و میان‌رودان گردآوری شده است و به بررسی این سوال می‌پردازد که نقوش و بن‌مایه‌های به کار رفته در مهرهای تمدن هخامنشی چه ویژگی‌هایی دارند و چه نقوش مشترکی بر روی مهرهای سه تمدن هخامنشی، میان‌رودان و ایلام وجود دارد؟ نتایج حاکی از آن است که بسیاری از بن‌مایه‌های به کار رفته در مهرها و اثر مهرها از تفکر، باورها و اعتقادات مردمان عصر باستان سرچشمه گرفته است و برخی از آنها ریشه طولانی در طبیعت و حقیقت دارند و با زندگی روزمره در ارتباط هستند.

واژگان کلیدی: مهر، هخامنشی، میان‌رودان، ایلام، بن‌مایه

۱. مقدمه

تمدن هخامنشی چه ویژگی‌هایی دارند و چه نقوش مشترکی روی مهرهای سه تمدن هخامنشی، میان‌رودان و ایلام وجود دارد؟

از جمله آثاری که سهم بارزی در شناسایی بسیاری از مسائل گوناگون از ادوار گذشته و کهن را دارند مهرها (استوانه‌ای و استامپی) هستند که در میان مدارک باستان‌شناسی جایگاه ویژه‌ای دارند؛ چرا که نمادها و نقوش موجود روی آنها تا حد زیادی بیانگر آداب و رسوم، هنر، اعتقادات و مذهب یک قوم بوده و پژوهش و بررسی در آنها مسیر جدیدی را برای پاسخ‌گویی بسیاری از مجهولات بازمانده روزگاران دیرین گشوده است. تعدادی از این نقوش نمادین هستند که با مذهب ارتباط داده می‌شوند. بسیاری از نقوش صحنه‌های پهلوانی و قدرت‌نمایی را به نمایش می‌گذارند و نقوش اجرام آسمانی مانند ماه و ستاره و خورشید نیز از زمان‌های گذشته پرستش می‌شدند و هر کدام مفهوم مذهبی خود را دارند. نقوشی که روی هر کدام از مهرها به کار برده شده‌اند دارای پیشینه مشخصی هستند که با بررسی این نقوش می‌توان به منشا شکل‌گیری آنها پی برد و این‌که هر کدام از این نقوش یک تمدن چه ویژگی مشترکی با تمدن‌های دیگر داشته‌اند. هدف اصلی این مقاله بررسی نقوش و بن‌مایه‌های به کار رفته در مهرهای تمدن هخامنشی است و در گام بعدی این نقوش را با نقوش مهرهای تمدن ایلام و میان‌رودان مقایسه می‌کند.

۱-۲. روش تحقیق

روش تحقیق از جهت هدف نظری و از جهت ماهیت از روش توصیفی-تطبیقی-تحلیلی بهره گرفته شده است و جمع‌آوری اطلاعات با روش کتابخانه‌ای و منابع مکتوب صورت پذیرفته است. نتیجه‌گیری پژوهش حاضر بر اساس بررسی اطلاعات از ۱۴ مهر تمدن هخامنشی و ۱۰ مهر و اثر مهر تمدن‌های ایلام و میان‌رودان صورت گرفته است.

۱-۳. پیشینه تحقیق

تاکنون باستان‌شناسان و پژوهشگران بسیاری در ارتباط با تمدن و هنر هخامنشی مطالبی نوشته‌اند و به بررسی مهرهای این دوره پرداخته‌اند مانند ادیت پرادا در سال ۱۳۸۳، علی سرافراز و همکاران در سال ۱۳۸۱، ماری کخ در سال ۱۳۸۹ و Root & Garrison 2001 به بررسی سبک‌های مهرهای دوره هخامنشی پرداخته‌اند، مقالاتی که درباره‌ی مهرهای ادوار مختلف تاریخی نوشته شده حاوی اطلاعاتی در خصوص مهر هخامنشی هستند از جمله می‌توان به رکن‌الدین همایون فرخ در سال ۱۳۴۹، صادق ملک شه‌میرزادی در سال ۱۳۷۹ و محمد جواد جواد اشاره کرد. در خصوص نقش‌مایه‌های مهرهای این دوره نیز مقالات متعددی نوشته شده از جمله می‌توان به مقاله دادور

۱-۱. پرسش‌های تحقیق

این پژوهش برآن است تا به چند پرسش پاسخ دهد؛ نقوش و بن‌مایه‌های به کار رفته در مهرهای

و روزبهرانی در سال ۱۳۹۴ که به نقش موجودات اساطیری هخامنشی و آشور روی مهرها اشاره کرده است، در خصوص مهرهای ایلامی و میان‌رودان نیز مجید زاده در سال‌های ۱۳۸۰، ۱۳۷۰، قرایی و شاهسوارانی در سال ۱۳۹۴ دو نوع از مهرهای تقلیدی ایلام و آشور را که در دوره هخامنشی استفاده شده پرداخته و رضایی در سال ۱۳۸۹ به ذکر چند نقش نمادین مشترک بین دوره هخامنشی و آشور پرداخته است، اما تاکنون پژوهش مستقلی که در آن به ذکر بن‌مایه مشترک این سه تمدن پرداخته باشد نوشته نشده است.

۲. بحث و بررسی

۲-۱. مهرهای هخامنشی

از صنایع عصر هخامنشی حکاکی مهر است که غالباً روی سنگ‌های قیمتی حک می‌شده است. این صنعت را می‌توان مجسمه‌سازی‌های بسیار کوچک نامید، ولی با این تفاوت که به جای آن که مانند حجاری‌های بزرگ تصویر را به طور برجسته حک کنند، آن را در سنگ نقش کرده‌اند. در این زمان شکل استوانه‌ای بیش از سایر اشکال رواج داشته است. برای این کار استوانه سنگی کوچک روی لوحی از گل یا مصالح دیگر با فشار غلطانده می‌شد و به این طریق علامتی از خود به طرز برجسته نقش می‌کرد.

مهرهای هخامنشی به لحاظ هنری ویژگی‌های خاصی دارند. مهرهای استوانه‌ای، مهرهای مسطح و مهرهای حلقوی این دوران روش‌های گوناگونی از شیوه آشوری و بابل جدید

تا سبک جدید یونانی را منعکس می‌سازند که در دوره هخامنشی یک پارچه شدند. در میان مهرهای هخامنشی مهرهایی که با سبک ایرانی ساخته شده‌اند، بسیار جالب توجه هستند. این گونه مهرها برای مقاصد اداری از سوی فرمانروایان اولیه هخامنشی از داریوش یکم (۴۸۶-۵۲۲ ق.م) تا اردشیر یکم (۴۲۴-۴۵۶ ق.م) به کار می‌رفتند در حالی که افراد ویژه مهرهای حلقه‌ای یا مسطح داشتند. استفاده از مهر استوانه‌ای در اوایل دوران هخامنشی جالب توجه‌تر از همه است؛ زیرا اندکی پیش از آن در بابل یعنی سرزمین اصلی مهرهای استوانه‌ای این نوع مهرها به مقدار وسیعی جای خود را به مهرهای مسطح داده بود. در آشور نیز از زمان سارگون (۷۰۵-۷۲۱ ق.م) مهرهای مسطح به عنوان مهرهای رسمی سلطنتی استفاده می‌شد. شاید ایلامی‌ها مهرهای استوانه‌ای را نسبت به بابلی‌ها برای مدت طولانی‌تری حفظ کردند و در این میان پارسی‌ها این رسم را از ایلام به ارث بردند. نشان و تاثیر میراث ایلامی در یک مهر استوانه‌ای به خوبی قابل مشاهده است. در این مهر، شاه روی اسفنجس‌ها ایستاده و به علامت پیروزی، دو شیر را از پاها گرفته و به هوا بلند کرده است. این طرح ترکیبی کاملاً شبیه به موضوع یک مهر استوانه‌ای قرن سیزدهم پیش از میلاد است (شکل ۱).

بیشتر مهرهای استوانه‌ای ظریف هخامنشی از سنگ یمانی روشن، سنگ لاجورد آبی تند یا سنگ‌های رنگارنگ دیگر ساخته می‌شدند. مهرهای ساخته شده از مواد پست‌تر، مانند سنگ آهکی صورتی

داریوش را ایستاده در کنار ارابه‌ران خود در ارابه‌ای که با دو اسب کشیده می‌شود نمایش داده است. شاه تیرهایی را به سوی شیری رها می‌کند که مانند هیولایی نیمه انسان روی دو پای خود به هوا بلند شده و قابل مقایسه با شیر به دست آمده از زیویه هست. جسد دومین شیر (اما در مقیاس کوچک‌تر) در زیر پای اسب‌ها دراز افتاده است. دو نخل خرما صحنه را در میان می‌گیرند. این صحنه نقوش ساسانی را فراتر از زمان خود نشان می‌دهد که در آن شکار شاه را به عنوان پیش‌گویی پیروزی شاهی، چون یک نتیجه پیش‌بینی شده هم زنده و هم مرده نمایش می‌دهند (همان) (شکل ۲).

از داریوش مهر جالب دیگری مانند نگین انگشتر به دست آمده که به شکل مستطیل است و از حیث قدمت و شکل بر سایر مهرهای هخامنشی که اکثراً لوله‌ای شکل‌اند برتری دارد. این مهر در سال ۱۳۴۴ شمسی همراه با چند شی دیگر برای موزه‌ی ایران باستان خریداری شد و اکنون همان جا نگهداری می‌شود. اندازه آن $24/5 \times 20/5$ میلی‌متر به ضخامت $1/5$ میلی‌متر است و از فلز بسیار محکم (حدیده) ساخته شده و در حلقه طلا گذاشته می‌شد، روی آن به خط میخی کلمات « منم داریوش شاه » به سه زبان پارسی، ایلامی و بابلی در شش سطر از طرف راست به چپ حکاکی شده است تا که هنگام مهر کردن مانند سایر خطوط میخی از چپ به راست خوانده شود. باید دانست که قدیمی‌ترین مهر، مهرهایی است که از گل پخته و سنگ گچ و بعداً از سنگ‌های مختلف به شکل مستطیل، مدور، مخروط یا تکمه‌ای و گاهی لوله‌ای ساخته شده‌اند.

مایل به قهوه‌ای یا خاکستری یا سیاه، سنگ صابونی یا حتی گل پخته، احتمالاً به کارمندان با درجات پایین‌تر از آن‌هایی که نمی‌توانستند از عهده فراهم کردن ظریف‌ترین سنگ‌ها بر آیند تعلق داشته‌اند (سرافراز و دیگران، ۱۵۸: ۱۳۸۱). گذشته از شکل معمولی استوانه‌ای، مهرهای استوانه‌ای - مسطح نیز در دوره هخامنشی به کار برده می‌شدند. این گونه مهرها در بالا، وسیله‌ای برای آویزان داشتند و نه تنها بر سطح استوانه، بلکه بر ته آن نیز کنده‌کاری شده بود. این نوع مهر، ویژه اورارتویی‌هاست، مانند عوامل دیگر اورارتویی، این عامل هنری نیز می‌توانسته است از سوی مادها به دست هخامنشیان رسیده باشد. با این حال مهرهای استوانه‌ای مسطح مادی‌ها، هنوز به روشنی از مهرهای هخامنشی جدا نشده‌اند.

در روی یک مهر استوانه‌ای دیگر، یک نمایش حقیقی‌تر از شجاعت پهلوانی پادشاه و نیروی مقاومت ناپذیر او با یک شیر را نشان می‌دهد، این مهر که از شهر تبس واقع در مصر یافت شده است نام و لقب داریوش شاه بزرگ را در بردارد که به پارسی، ایلامی و بابلی نوشته شده است. بال‌های یک‌پارچه نماد اهورامزدا را که در روی این مهر کنده‌اند، می‌توان با طرح‌های مشابه در نقش برجسته بیستون و در نمای آرامگاه صخره‌ای داریوش و جانشینانش مقایسه کرد، البته این مهر استوانه‌ای با نقش داریوش و نام کنده شده وی بر آن، مهر شخصی شاه نبوده، بلکه به یکی از صاحب‌منصبان عالی رتبه شاهنشاهی تعلق داشته است. مهر استوانه‌ای به دست آمده از مصر،

در جلگه میان رودان ضمن اشیاء مکشوفه مربوط به دوره اوروک (۳۴۰۰-۳۱۰۰ ق.م) مهرهای سنگی دیده شده که مقارن همین دوره در مصر و همچنین در فلات ایران و شوش نیز یافت شده است (علی سامی، ۱۳۸۸: ۲۵۷).

نوع دیگری از مهر استوانه‌ای تنها نقش یک گاو نر را نشان می‌دهد، خطوط ظریف، سبک‌سازی واضح بدن و سطوح صاف این گاو، انسان را به یاد نقوش برجسته تخت جمشید می‌اندازد (شکل ۳).

با توجه به نقوش کنده شده مهرهای استوانه‌ای این شکل چنین بر می‌آید که موضوع‌ها از جهان مذهبی خارج شده و وارد دنیای عادی گردیده است. به عنوان مثال گاهی روی این مهرها، شاه را در حالت ایستاده روی یک شیر به معرض نمایش قرارداده‌اند که این گونه تصاویر از نقوش قدیمی خدایان مشرق زمین اقتباس یافته است و شاه در عین حال در یک دست کمان و در دست دیگر سه عدد تبر دارد که کمان در این تصویر نشانه قدرت شاهی بوده که مشابه آن روی مهرهای استوانه‌ای شکل و نقوش برجسته بیستون و نقش‌رستم و روی نمای گوردخمه قیزقاپان نیز نشان داده شده است. در روی یک مهر استوانه‌ای شکل در میان مجلس، خدا و آتشدان و پادشاه را تصویر کرده‌اند و اطراف شاه به طور قرینه موضوع‌های دیگر اضافه شده است که مجلس را پر کند، حتی در میان تصاویر، نقش جنگ میان مادها و سکایی‌ها، نیز جلب توجه می‌کند. در بعضی از جاها برای این که منظره‌ای را مجسم کرده باشند، درخت خرمایی را

در زمینه نقش مجلس نشان داده‌اند، بدون این که رابطه‌ای با قسمت‌های دیگر تصاویر داشته باشد، البته روی تمام مهرهای این عصر، قهرمان مجلس پادشاه است که همیشه پیروز بوده و به منزله نشانه‌ای از دولت هخامنشی است. مهرهای مدور یا بیضی شکل بنا بر سنت‌های قدیم آسیای صغیر ساخته می‌شدند. این مهرها بیشتر در بخش‌های غربی قلمرو هخامنشی استفاده شده و از طرز شیوه کار و سبک و تنظیم و ترکیب‌شان از دسته مهرهای استوانه‌ای شکل به شمار می‌روند، از مهرهای مسطح مدور و بیضی شکل، چند نمونه در آسیای صغیر کشف شده‌اند که در این جا به معرفی بعضی از آنها می‌پردازیم:

(۱) یک مهر دایره‌ای شکل از گل رس ساخته شده و در کاوش‌های داسکیلیوم واقع در دو کیلومتری دریاچه مانیاس به دست آمده و قطر آن حدود ۳/۵ سانتی متر است. در روی این مهر به صورت برجسته مغی را با لباس بلند که تا مچ پا می‌رسید تصویر کرده‌اند. در مقابل این مرد روحانی که از طرف راست به معرض نمایش گذارده شده است خط آرامی به چشم می‌خورد، در دست چپ او برسم و در دست راستش یک عصا جلب توجه می‌کند. روی دوش این مرد روحانی یک شنل بلند که کاملاً شبیه شنل‌های مادهاست، به چشم می‌خورد. با توجه به شکل ظاهری این تصویر، آن را می‌توان از یک طرف با تصویر مغی که در چهار طرف آتشدان کاپادوکیه و از سوی دیگر با تصاویر مردانی که در نمای گوردخمه قیزقاپان و سکاوند موجود است از نزدیک مقایسه کرد. از طرفی

می‌کند در روی بعضی از مهرهای استوانه‌ای شکل هخامنشیان نیز دیده می‌شود. در روی یکی از مهرها با حروف فارسی باستان جمله «من پادشاه خشایارشا هستم» به چشم می‌خورد، البته لازم به توضیح است که از قرن پنجم پیش از میلاد به تقلید از هنر یونان، مهرهای هخامنشی به تدریج به صفحات مدور یا بیضی که روی آن تصاویر مجسم می‌گردید، مبدل شده‌اند. در روی این گونه مهرها موضوع‌هایی که به معرض نمایش گذارده شده‌اند که عبارتند از: مجالس شکار یا جنگ که در آن حرکات به صورت طبیعی نشان داده شده و بسیاری از موضوع‌هایی که مربوط به زندگی روزمره و یا تصویر حیوانات در حال تاخت است به چشم می‌خورد. در این گونه مجالس، پادشاه شرکت ندارد و این نوع تصاویر و احتمالا مربوط به مجالس ملی است، البته اشخاصی که در این مجالس شرکت کرده‌اند معمولا از خود تحرک چندانی نشان نداده و هنرمند در به کارگیری چنین شیوه‌ای برای نشان دادن تصاویر، احتمالا از هنر یونان الهام گرفته است (سرافراز و دیگران، ۱۳۸۱: ۱۶۱-۱۵۹).

۲-۲. نقوش حک شده روی مهرهای هخامنشی

در یک تقسیم بندی کلی، نقوش حک شده روی مهرهای استامپی و استوانه‌ای دوره هخامنشی را می‌توان به دو دسته اصلی تقسیم کرد که هر کدام خود نیز دارای زیر گروه‌های کوچک‌تری هستند: دسته اول مهرهایی است با تصویر یک فرد به عنوان موضوع مرکزی که این دسته خود پنج گروه

تصویر مرد روحانی که در روی مهرهای هخامنشی جلب توجه می‌کند قابل مقایسه با نقش مغ‌هایی هستند که در روی یادمان‌های داسکیلیوم نمایش داده شده‌اند.

۲) اثر یک مهر مسطح از دوران هخامنشی بر روی گل رس و به شکل بیضی که در کاوش‌های داسکیلیوم یافت شده است، بسیار جالب توجه است. در این اثر شاه به طرف راست بر روی تخت نشسته و در پشت سر او سه خدمتکارش و در جلوی او دو عدد آتشدان و یک تصویر دیده می‌شود. شبیه این گونه تصاویر در حجاری‌های تخت جمشید به ویژه بالای گوردخمه‌ها به چشم می‌خورد. ابعاد این اثر $۳/۸ \times ۴$ سانتی‌متر است.

۳) یک مهر مسطح هشت گوشه که از سنگ ساخته شده، در کاوش‌های ساحل ساردس بدست آمده است. در قسمت بالای استوانه این مهر نیم بیضی شکل، سر دو تا مرغابی که از بالا به طرف پایین آویزان است. جلب توجه می‌کند. این شیوه هنری را در میان گنجینه زیویه روی یک گرز سنگی که از مرمر سفید ساخته شده و اثر سکایی‌ها است می‌توان مشاهده کرد. در قسمت بالای این مهر، برای آویختن آن به گردن حلقه‌ای ایجاد شده که داخل حلقه را طلا کاری کرده‌اند. در سطح این مهر هخامنشی یک بز بالدار که فقط دارای یک شاخ است به چشم می‌خورد. بلندی این مهر ۳ سانتی‌متر است و امروزه در موزه باستان‌شناسی استانبول به معرض نمایش گذارده شده است. شبیه تصویر بز بالدار که روی مهر ساردس جلب توجه

حیوانات بزرگ، اسب و نیز موجودات ترکیبی مختلف است. گروه بعدی شامل مهرهای استامپی با انتهای دایره‌ای است که سه حیوان را به صورت چرخشی نشان می‌دهد. و گروه آخر حمله یک حیوان از پشت به حیوان دیگر است (مانند حمله شیر از پشت به گوزن، روی برخی مهرها با این موضوع گاهی شاهد حضور نقوش انسانی هستیم (قرایی، شاهسوارانی: ۱۳۹۴).

به طور کلی مهرهای هخامنشی به دو دسته مهر مقامات و بلندپایگان و مهر زنان هخامنشی تقسیم می‌شود. از مهرهای هخامنشی اثر مهرهایی به صورت گل مهر برجای مانده است.

۲-۱-۲. مهر مقامات و بلندپایگان هخامنشی

از مهرهای معروف دوره هخامنشی می‌توان به مهر کوروش اول اشاره کرد. روی گل مهر به دست آمده از تخت جمشید کتیبه‌ای به زبان عیلامی با عبارت «کوروش انسانی پسر چیش پیش» آمده است. صحنه نقش شده روی آن به سبک هنری دوره ایلام متاخر است. این صحنه مردی را سوار بر اسب نشان می‌دهد که با نیزه‌ای به دشمنان خود حمله می‌کند در حالی که دو دشمن کشته شده و در زیر سم اسب او افتاده‌اند (فکری پور، ۱۳۹۱: ۴۳). همچنانکه اشاره گردید از دیگر مهرهای معروف مهر داریوش اول مکشوفه از مصر بود که اشاره گردید (ر. ک به شکل ۲)

یکی دیگر از مهرهای معروف مهر فرنکه عمومی داریوش اول و رییس تشریفات، بلندپایه‌ترین مقام تخت جمشید است. قلمرو

گوناگون نقوش را در برمی‌گیرد. گروه اول مهرهایی است که چیره شدن فرد بر دو حیوان یکسان با تاج و پوشش مخصوص هخامنشی را نشان می‌دهد. در دومین گروه شاهد نقش فرد با تاج و پوشش مخصوص هخامنشی در نبرد با حیوانی تنها و اساطیری هستیم که در این مجموعه موتیف‌های مختلف و پرکننده قابل مشاهده است. گروه سوم فرد شکارچی یا بارز، مسلح به چند سلاح (از جمله خجر، نیزه، تیر و کمان) در نبرد با حیوان یا دشمن حیوانی است. چهارمین گروه را می‌توان شامل صحنه‌هایی از مراسم آیینی دانست، که در آن فرد یا شخص نقش شده روی مهر در حال حمل کردن سبو، سطل یا گوسفند است و یا این که مقابل مذبح و یا نشانه‌های ایستاده است و در گروه آخر صحنه‌های روزمره زندگی از جمله گاوهایی در حال شخم زدن زمین و یا فردی در حال پاشیدن دانه روی زمین را در نقوش مهرها نشان می‌دهد.

دسته دوم مهرهایی است با موضوع اصلی حیوانات. این گروه نیز به چند دسته تقسیم می‌شود گروه اول شامل؛ تصاویر و نقوش حیوانات معمولی، ترکیبی و اسطوره‌ای است، که به صورت قرینه در دو طرف یک درخت، گیاه و یا علائم دیگر قرار گرفته‌اند، اسفنگس‌های سلطنتی با نیم تاج هیولایی رسمی و جا افتاده در هنر این دوره است. گروه دوم شامل آن دسته از اثر مهرهایی است که تنها یک حیوان را به صورت ایستاده و یا خوابیده نشان می‌دهد، از جمله پرندگان، شیردال‌های شاخدار (گره‌به سانان بالدار) گاو نر یا

همسر داریوش اول است. اثر مهر وی روی اسناد دریافت آذوقه به چشم می‌خورد (شکل ۷) نقش سوارکاری نیزه به دست را نشان می‌دهد که در حال تعقیب دو گورخر است (کخ، ۱۳۹۸: ۱۸۸).

در مهرهای زیادی زنان ایرانی با لباس چین‌دار دیده می‌شوند. مثلاً بر مهری که در لندن نگهداری می‌شود زنی را می‌بینیم که گل نیلوفری به دست و با موی بلندی که در قسمت پایین چندین گلوله به آن بافته شده است (شکل ۸).

در شکل ۹ نقش مهری را می‌بینیم که در این مهر زنی بلندپایه بر صندلی تخت‌مانندی، که پشته مرتفعی دارد نشسته، پاهایش را روی چهارپایه‌ای گذارده و گل نیلوفری در دست دارد. لباس این زن لباس دربار هخامنشی است، کلاهش شبیه تاج است که چادری روی آن انداخته‌اند. تصویر این زن بر خلاف معمول از آن یک الهه نیست، بلکه زن بلندپایه‌ای است که با رفتاری درباری خواسته تا اعتبار و درجه خود را بالا ببرد (همان) (شکل ۹).

۳. مقایسه مهرهای هخامنشی با مهرهای ایلامی

و بین‌النهرین

در مطالب یاد شده تعدادی از مهرهای معروف هخامنشی مورد بررسی قرار گرفت و سعی شد تا حدودی دسته‌بندی مهرهای تمدن هخامنشی ذکر شود. هدف اصلی این مقاله بررسی بن‌مایه‌های مشترک بین مهرهای این سه تمدن است. در عصر هخامنشیان هنر مهرسازی بدون تأثیر رشد نکرده و

وظایف او بسیار گسترده بود. برای این که بتواند از عهده انجام تمام وظایفش برآید منشی‌های متعدد داشت (کخ، ۱۳۸۹: ۲۷) (شکل ۴).

جانشین او اسپه‌چانه در سندهای موجود از سال ۲۸ سلطنت داریوش تا سال ۳ سلطنت خشایارشا مهر ویژه‌ی خود را داشت، اما مهر او به خط ایلامی است (کخ، ۱۳۸۹: ۲۸) (شکل ۵).

یکی دیگر از بلندپایگان خزانه‌دار بوده است که دستورهایی را از شاه یا رییس تشریفات دریافت می‌کرده است. از بردکمه خزانه‌دار تخت‌جمشید مهری بر جای مانده که از شاهکارهای هنر مهرسازی است. نقش مهر پهلوان شاهی را در حال پس راندن دو موجود با سر انسان و بدن حیوان نشان می‌دهد. روی مهر کتیبه سه زبانه به چشم می‌خورد (کخ، ۱۳۸۹: ۳۴) (شکل ۶).

۲-۲-۲. مهر زنان هخامنشی

زنان بلندپایه هخامنشی که اداره املاک بزرگ و کارگاه‌های عظیم را بر عهده داشتند، از این رو از مهرهای خصوصی استفاده می‌کردند و صحت گزارش‌ها درباره درآمدها و خارج را با مهر تایید می‌کردند که اثر مهرهای به دست آمده روی الواح تخت‌جمشید این موضوع را نشان می‌دهد. یکی از این مهرها مهر ارتیستونه دختر کوروش و همسر داریوش اول است. او از این مهر برای دریافت آذوقه‌های سلطنتی و تاییدنامه‌ها استفاده می‌کرد. نقش مهر پهلوانی با لباس آشوری را نشان می‌دهد که دست دو گاو بالدار با سرشبیبه انسان را بدست گرفته است. مهر دیگر متعلق به رته بامه نخستین

غالباً از عناصر هنرهای خارجی به ویژه بابلی، آشوری، ایلامی از یک طرف و از سوی دیگر از هنر آسیای صغیر و همسایه غربی آن؛ یعنی یونان الهام گرفته است، ولی با وجود این، هیچ وقت تقلید به صورت کورکورانه نبوده، بلکه هخامنشیان آن‌ها را با میل و سلیقه خود به صورت جدیدی درآورده و به این ترتیب خواسته‌اند تا هنر خودشان را حتی در ساختن مهرها، مافوق مهرهای بیگانگان نشان بدهند (سرافراز و دیگران، ۱۳۸۱: ۱۶۱). مهرهای سبک ایلام نو یا پارسی احتمالاً محصول تولید کارگاه‌های مهرسازی شوش بوده است. از خصوصیات اصلی این سبک پیکرنگاری، طرح کلی بدن انسان‌ها و حیوان‌ها با استفاده از خطوط نرم است که طرح‌های پویا و پرتحرکی را خلق کرده‌اند. بدن‌ها شکل استوانه‌ای دارند، ترکیب‌بندی نقوش شلوغ نیست و فضای خالی بین نقوش زیاد است. این سبک احتمالاً در اواخر قرن ششم ق.م هنوز در کارگاه‌ها کار می‌شده است (قرایی و شاهسوارانی، ۱۳۹۴: ۱۰).

همان‌طور که گفته شد در شکل ۱ نشان و تاثیر میراث ایلامی در یک مهر استوانه‌ای هخامنشی را به خوبی می‌توان مشاهده کرد. در این مهر شاه روی اسفنجس‌ها ایستاده و به علامت پیروزی، دو شیر را از پاها گرفته و به هوا بلند کرده است. این طرح ترکیبی کاملاً شبیه به موضوع یک مهر ایلامی است (سرافراز و دیگران، ۱۳۸۱: ۱۵۸) (شکل ۱۱) این نقش عیناً در مهر استوانه‌ای ایلام جدید دیده می‌شود که دیوی با چنگال‌های پرنده‌ای شکل روی دو بز کوهی که زانو زده‌اند ایستاده و با هر

دو دست غزالی را از پا بلند کرده است (پرادا، ۱۳۸۳: ۵۵) (شکل ۱۰). نمونه دیگر شکل شماره ۲ هست که مهر استوانه‌ای هخامنشی است که پهلوان شاهی بر روی دو اسفنجس ایستاده و با دو دست دو شیر را به علامت پیروزی به هوا بلند کرده است (پرادا، ۱۳۸۳: ۲۵۱)

به غیر از مهرهایی که عیناً از تمدن‌های دیگر تقلید شده‌اند؛ یعنی تمامی نقش یک مهر با مهر دیگری شبیه است، نمادها، نقوش و موضوعاتی هستند که جزئی از نقوش مهرها به حساب می‌آیند و بین مهرتمدن‌های هخامنشی و ایلامی و میان‌رودان مفاهیم مشترک وجود دارند. در ادامه به ذکر این نقوش و نمادها می‌پردازیم:

۲-۳ جانوران ترکیبی: نخستین تصاویر ضبط شده موجودات ترکیبی در مصر و میان‌رودان یافت شده‌اند و شاید کمی بعدتر در هند و در تمدن‌هایی که خاور نزدیک باستانی نامیده می‌شود و بعد از دو هزار سال در ایران و همچنین تمدن‌هایی دیگر دیده شدند. تمدن ایران باستان با توجه به قدمت و غنای تاریخی آن، آثار هنری فراوانی با نقش‌مایه جانوران ترکیبی دارد. این نقوش نمادی از تفکر، باورها و اعتقادات مردمان عصر باستان است که در قالب آثار هنری جلوه‌نمایی می‌کند. در تاریخ تمدن و در اعتقادات عامه نمونه‌های بی‌شماری از موجودات ترکیبی وجود دارد، فیگورهای متنوع در طبیعت که کاملاً تغییر یافته‌اند و یا بخش‌هایی از اجزای آن‌ها باهم ترکیب یا از یکدیگر جدا شده توسعه یافته یا کم شده‌اند. این جانوران در حقیقت

گسترده‌تری از سده نهم قبل از میلاد به عنوان تندیس‌های محافظ معابد و قصرها دیده می‌شوند» (همان)

همان‌طور که قبلا در تصویر یک و یازده اشاره شد شاه چون یک پهلوان فوق انسانی عرضه شده که بر روی موجودات دیوآسایی مانند اسفنکس‌ها ایستاده است و به آسانی شیرهای نیرومند و خطرناک را با گرفتن از پاها در هوا تاب می‌دهد (پرادا، ۱۳۸۳: ۲۵۱).

در یک مهره‌خامنشی که قبلا هم به آن اشاره شد نقش مهر پهلوان شاهی را می‌بینیم که در حال پس راندن دو موجود با سر انسان و بدن حیوان است (شکل ۱۲).

تصاویر موجودات اساطیری بسیاری در مهرهای هخامنشی دیده می‌شود. به عنوان مثال در شکل ۱۳ نقش مهر پهلوانی با لباس آشوری را نشان می‌دهد که دست دو گاو بالدار را با سری شبیه انسان بدست گرفته است (فکری‌پور، ۱۳۹۱: ۴۴).

نقش جانوران ترکیبی در مهرهای تمدن میان‌رودان مخصوصا در مهرهای آشور نیز یکی از موضوعات است.

نقش گاو بالدار با سر آدمی روی مهرها در دوره آشور کاربرد گسترده داشته است. نقش‌هایی مانند دو گاو بالدار با سر انسان موضوعات یکی از مهرها است. یا الهه ایشتار با لباس جنگی بر روی گاوی با سر انسان ایستاده است و تاج ستاره داری بر سر دارد یا در شکل ۱۴ نقش دو اپکال‌لو را در یک مهر استوانه‌ای در حال مراقبت از شاه می‌بینیم که شباهت بسیاری با یکی نقش برجسته‌های آشوری

خیالی هستند، اما ریشه طولانی در طبیعت و حقیقت دارند و هرگز پیوندشان را با دنیای بشر از دست نمی‌دهند.

جانوران ترکیبی عبارتند از «شکلی جدید که معمولا نتیجه ترکیب در اشکال بصری هستند که با ساختار اجزایی مختلف از موضوعات طبیعی گرفته شده است. بدین ترتیب مشخصه آن این است که در طبیعت اتفاق نمی‌افتد، بلکه فقط متعلق به قلمرو تخیلات انسان است» (دادور، روزبهانی، ۱۳۹۴: ۱۷). جانوران ترکیبی را می‌توان به پنج گروه تقسیم کرد:

۱) ترکیب حیوان-انسان که شامل سه زیر گروه: شیر-دیو، گاو-دیو و بز کوهی-دیو است.

۲) ترکیب انسان-حیوان شامل: اسفنکس یا ابوالهول، قنطور، گاو-مرد، گاو بالدار با سر انسان، انسان-مار، انسان-عقرب، انسان-ماهی، انسان-بز، انسان-پرنده و انسان-گاو است.

۳) ترکیب حیوان-حیوان که شامل: گریفن (شیر-دال)، شیر گریفن، سمرو (سیمرغ)، بز-ماهی، حیوانات بالدار، گاو-مار و اسب بالدار-ماهی است.

۴) جانوران عجیب‌الخلقه مثل موجودات چند سر

۵) ترکیب پدیده‌های طبیعی-انسان یا حیوان یکی از موضوعات مهرهای هخامنشی جانوران ترکیبی هست که به صورت‌های مختلف نقوش آن را روی مهر هخامنشی می‌بینیم. یکی از این موجودات اساطیری اسفنکس است که «برای نخستین بار در خاورمیانه روی مهرهای استوانه‌ای آشوری (سده یازدهم - سیزدهم ق.م) و با

اشاره کرد. یکی از مهرهای این دوره که مربوط به ۲۴۰۰ ق.م است شامل دو صحنه است که با نوار افقی جدا شده است. در این صحنه موجودات اساطیری و تصاویر مربوط به الهه‌ها را مشاهده می‌کنیم (شکل ۱۵) (پرادا، ۱۳۸۳: ۳۳).

۲-۳. صحنه‌های نبرد پهلوانی:

به نظر می‌رسد یکی از بن‌مایه‌های رایج دیگر در هر سه تمدن صحنه‌های نبرد پهلوانی است که شامل نقش شکار حیوانات و یا جنگ با حیوانات به منظور مشخص کردن قدرت و قهرمانی شخص تصویر شده است و موجوداتی که فرد با آنها می‌جنگد ممکن است واقعی یا غیر واقعی باشد.

در دوره هخامنشی بن‌مایه‌ی مهرهای استوانه‌ای همانند مهرهای آشوری بیشتر جنگ یا شکار است و شکارکننده سوار بر ارابه و یا پیاده تیر و کمان به دست، دشمن یا حیوان را مغلوب می‌کند و گاهی از موضوعات مهرهای شرق زمین الهام گرفته است. در میان مجلس خدا و آتشدان و پادشاه مجسم گردیده و در اطراف شاه به طور قرینه موضوعات دیگر اضافه شده است. گاهی برای این که منظره‌ای را مجسم کرده باشند درخت خرمایی را در زمینه نقش نشان داده‌اند بدون این که رابطه‌ای با قسمت‌های دیگر نقش داشته باشد. در تمام این مهرها قهرمان مجلس، پادشاه است که همیشه پیروز است.

یکی از بن‌مایه‌های رایج مهرهای اداری صحنه‌های نبرد پهلوانی است که یک قهرمان بر حیوانات یا مخلوقات اعمال زور می‌کند و صحنه

دارد و بالای نقش درخت مقدس خدای آشور دیده می‌شود. در مهرهای آشور نقش موجودات اساطیری همچون: گریفین، اپکال لو، شیر قنطورس، کولولو یا مرد دریای، گاو بالدار با سر انسان، اژدهای شاخ دار و بالدار، گاو با سر انسان دیده می‌شود (دادور، روزبهرانی، ۱۳۹۴: ۲۴).

موجودات اساطیری در مهرهای ایلامی نیز به وفور دیده می‌شوند.

در این دوره بسیاری از جانوران و گیاهان دارای تقدس هستند و نقش توت‌م ایفا می‌کنند. حتی ایزدان گیاهی و حیوانی نیز در این گروه اساطیر به چشم می‌خورد. گیاه و جانور جلوه‌ای از قداست هستند و در جادوی زمان، شکار، کشاورزی نقش مهمی بر عهده دارند. در این جوامع جانور کارکرد نمادین دارد و هر یک دارای صفات ویژه‌اند: مثلاً جغد نماد خرد، شیر نماد نیرو و عقاب نماد جاودانگی است. برخی از نمادها عناصر طبیعت‌اند، از جمله پرنده نماد باد و مار نماد آذرخش است. برخی از ایزدان شکار و کشاورزی، به عنوان راهنما و فرمانروای جنگل و کشتزار مطرح‌اند. گاه به شکل انسان یا جانور یا غولی جلوه می‌یابد و به شکارگر و کشاورزی یاری می‌رسانند. بدون تردید توت‌م پرستی مانند سایر عبادات و آداب مذهبی نتیجه ترس یا امید به کمک خدایان بوده است؛ زیرا انسان‌ها از نیروی جاوران می‌ترسیده‌اند و یا از ارواح مخفی در نباتات نگران بودند (فلکی، احمد زاده، ۱۳۹۴: ۹). از جمله موجودات اساطیری این دوره می‌توان به گاو دیو، گریفین، موجودات دو سر، شیر دیو و سگ کماندار

معیشت مردم اعصار مختلف ایلام، نمایانگر جنبه‌های آیینی شکار و شکارورزی است. فرد ایلامی برای تسلط بر نیروهای مختلف به ترسیم اشکال جانوران گوناگون می‌پردازد تا بدین گونه بتواند بر آن جانوران در دنیای واقعی مسلط شود (مجیری و بهروزی، حسنی، ۱۳۹۹: ۱۴۶). مهرهایی که تسلط حیوانات بر یکدیگر هستند نیز به تصویر کشیده شده است به عنوان مثال در شکل ۱۷ نقش اثر مهر استوانه‌ای را می‌بینیم که شیر قدرت دو گاو نر را در نیروی خود دارد و به عکس گاو دو شیر را کنترل می‌کند (شکل ۱۷).

۳-۳. نقش ستاره:

نقش ستاره هشت‌پر از ادوار پیش از تاریخ تا دوره بابل نو در هنر میان‌رودان وجود داشته است. رایج‌ترین شکل این نقش از دوره بابل قدیم به بعد ستاره‌ای است که درون قرص مدوری قرار دارد. در اوایل ممکن است که این نماد صرفاً مفهوم سماوی داشته باشد؛ یعنی فاقد جنبه مذهبی بوده است، اما حداقل از دوره بابل قدیم ستاره اغلب نمادی از (اینانا/ایشتر) الهه عشق و جنگ بوده است. نقش ستاره را در هنر اورارتوها نمادی از خدای ساردی دانسته‌اند. برخی عقیده دارند علی‌رغم پایبندی ایرانیان غربی به حفظ آداب و رسوم کهن خود و مقاومتی که آنان در برابر عقاید مذهبی همسایگان میان‌رودان خود نشان می‌دادند، آیین‌های ستاره پرستی ایشتر و نابو میان‌رودانی‌ها در آنان نفوذ کرده است. حال از دوران پیش از تاریخ در ایران، ستاره به اشکال مختلف به‌ویژه نوع

به صورت شخصی که دو حیوان را از خود دور نگاه داشته است به تصویر کشیده می‌شود. حیوانات اغلب بز کوهی بالدار و ریش دار، اسفنجس و شیر هستند و قرص بالدار همانند مهرهای آشوری و و بابل و در آن‌ها دیده می‌شود (شکل ۱۳) (فکری پور، ۱۳۹۱: ۴۱). نبرد پهلوان با حیوان یکی از نقوش بسیار رایج میان‌رودان از دوره سومر و پس از آن بوده است. این پهلوان نیمه اسطوره‌ای که آن را با نام گیلگمش می‌شناسند، در ادبیات و هنر این دوران به‌ویژه نقوش روی مهرها حضور چشم‌گیر دارد (رضایی، ۱۳۸۹: ۱۰۸). این موضوع در دوره آشور نیز به چشم می‌خورد با این تفاوت که در دوره آشور نبرد با جانوران ترکیبی به عهده خدا بوده و علاوه بر آن در این دوره شاهد نبرد جاوران ترکیبی با حیوانات نیز هستیم (دادور و روزبهانی، ۱۳۹۴: ۲۷) (شکل ۱۶).

از موضوعات قابل توجه در نزد ایلامی‌ها همچون دیگر مردمان باستان توجه به شکار و نقش آن بر الواح و مهرهاست. این موضوع ناشی از زیست در کنار جانوران گوناگون و چیرگی بر طبیعت، به منظور رفع احتیاجات بشری همچون خوراک و پوشاک است. مناطق جلگه‌ای و دشت‌های کم ارتفاع تمدن ایلام از گذشته‌های دور تا به امروز مامن جانوران متعددی مانند بز، گوسفند، گاو، گاو میش، اسب و سگ و جانوران وحشی مانند گرگ و پلنگ و گراز و... بوده است. نقوش شکار حیوانات بر مهرهای ایلامی که با دقت و وسواس هنرمندان آن روزگار ترسیم شده است. علاوه بر آگاهی از دوره شکار و صیادی و پیرو آن وضعیت

هشت پر بر روی سفال و اشیاء دیگری نقاشی می‌شده است (رضایی، ۱۳۸۹: ۱۰۲).

در هر سه تمدن هخامنشی، میان‌رودان و ایلامی نقش ستاره را به وفور روی مهرها می‌بینیم که در بالای نقوش حکاکی شده‌اند (اشکال ۲۰-۱۸).

۳-۴. نقش ماه (هلال و هلال کامل):

چنانچه از کتیبه‌ها دریافت می‌شود، هلال ماه حداقل از دوره بابل قدیم نماد خدای ماه، «سین» (نانا-سوئن) بوده است. این خدا در زمان حکومت نبونید بابلی همچنان پرستش می‌شد و حتی کوروش کبیر به آن احترام گذاشت. احتمالاً برای این نقش چه وقتی که به صورت یک موتیف مستقل ظاهر می‌شود و چه وقتی که به وسیله خدایان، الهه‌ها، حیوانات یا موجودات ترکیبی حمل می‌شود، همواره یک قدرت محافظ و جادویی متصور بوده‌اند. نقش ماه در هنر اورارتو نیز رواج داشته و آن را نماد خدای شلاردی دانسته‌اند. پادشاهان یا حاکمان محلی ایلام مانند هیتا، اوتناش گال و تمپت هومبان اینشوشیناک نیز از خدایی به نام «درخشنده» نام برده و آن را پرستش کرده‌اند. هینس از جمله پژوهشگرانی است که عقیده دارد ناپیر خدای ماه ایلامی بوده (رضائی، ۱۳۸۹: ۱۰۳). نقش ماه نیز مانند نقش ستاره روی مهر هر سه تمدن نقش شده است (اشکال ۲۳-۲۱).

۳-۵. نقش درخت: درخت در بستر هنر، اساطیر و ادیان در ملل مختلف تقدس داشت. درخت به مثابه آیین تمام نمای انسان و ژرف‌ترین

خواست‌های اوست. این تصویر مثالی، زاینده انبوهی رمز است که در شاخه‌های بی‌شمار گسترش می‌یابد و خرمن در بستر اساطیر و دیانت و هنرها و ادبیات و تمدن‌های گوناگون می‌ریزند. درخت نمادی از کمال و رشد است و قدمت حضور آن در زندگی بشر افسانه‌ها و اسطوره‌ها به اندازه خود اوست. الیاده می‌نویسد: اگر درختی از نیروی مقدس سرشار است، بدین خاطر است که قائم است که رشد می‌کند که برگ‌هایش را از دست می‌دهد و دوباره آنها را به دست می‌آورد. در نتیجه زنده می‌شود، بارها می‌میرد و باز زاده می‌شود. انواع درخت زندگی در فرهنگ‌های مختلف با نام درختانی چون خرما (نخل)، چنار، انگور، زیتون، جمبو، انجیر (تین)، زبان گنجشک، گز (شاهنامه)، درخت زندگی یا بی مرگی (تورات)، هوم، هومه، سپید یا درخت زندگی و بی‌مرگی (ایران باستان)، گوکرن (هوم سفید)، تاقوک، توت، سنجد، درخت بید، همه تخمه و ... شناخته شده است. درخت را بسیاری از اقوام باستانی به عنوان جایگاه خدا یا در واقع خود خدا می‌پرستیدند، همچنین نماد کیهان و منبع باروری و نماد دانش و حیات جاودانی بود (رزقی راد، ۱۳۹۶: ۶۷). درخت نیز همچنان که گفته شد نقش مهمی در فرهنگ‌های گذشته داشته و نقش آن را روی مهرهای هر سه تمدن می‌توان مشاهده کرد. در مهرهای تمدن هخامنشی بیشتر درخت نخل به چشم می‌خورد و در مهرهای تمدن میان‌رودان و ایلام نیز درخت به شکل‌های مختلف با تعبیر

مختص به فرهنگ خودشان روی مهرها دیده می‌شود (اشکال ۲۶ - ۲۴).

۴. نتیجه‌گیری

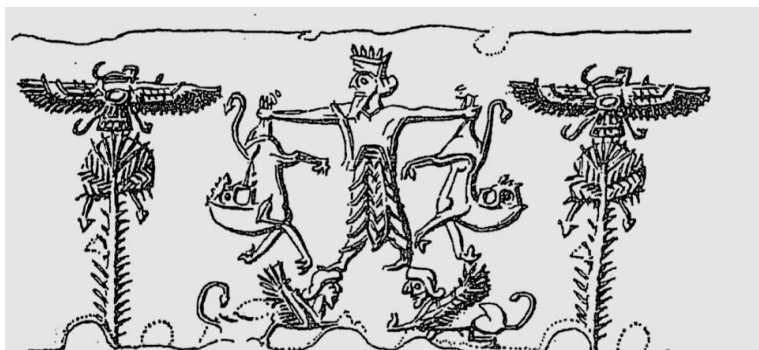
هنر مهرسازی در تمدن هخامنشی دارای سبک‌ها و ویژگی‌های متنوعی بوده است که حکاکان این دوره با ظرافت تمام نقوش منحصر به فردی را با توجه به موقعیت مالک مهر روی مهرها نقش کرده‌اند. مهرهای استوانه‌ای، مسطح و حلقه‌ای هر کدام با روش‌های متفاوتی در دوره هخامنشی ساخته شده‌اند که شامل طیف وسیعی از موضوعات، از موضوعات دنیوی گرفته تا موضوعات دینی و اساطیری را در بر گرفته‌اند. استفاده از مهر استوانه‌ای در اوایل دوران هخامنشی جالب توجه‌تر از همه است، زیرا اندکی پیش از آن در بابل؛ یعنی سرزمین اصلی مهرهای استوانه‌ای این نوع مهرها به مقدار وسیعی جای خود را به مهرهای مسطح داده بود. در آشور نیز از زمان سارگون (۷۰۵-۷۲۱ ق.م) مهرهای مسطح به عنوان مهرهای رسمی سلطنتی استفاده شده بود. شاید ایلامی‌ها مهرهای استوانه‌ای را نسبت به بابلی‌ها برای مدت طولانی‌تری حفظ کردند و در این میان پارسی‌ها این رسم را از ایلام به ارث بردند. به طور کلی بن‌مایه مهرهای هخامنشی به خصوص بن‌مایه‌هایی که با مذهب در ارتباط هستند مانند نقش ماه، ستاره، خورشید از زمان‌های بسیار کهن مقدس بوده‌اند که این بن‌مایه‌ها در تمدن ایلام و میان‌رودان هم تکرار شده‌اند. هر کدام از این تمدن‌ها بن‌مایه‌ها را با توجه به فرهنگ و اعتقادات و سلايق خود به شکلی که می‌شناسیم استفاده

کرده‌اند و با بررسی مهرهای این سه تمدن بن‌مایه‌های مشترک بین این سه تمدن مشخص می‌گردد. در بررسی بن‌مایه‌های مهرهای تمدن‌های هخامنشی، میان‌رودان و ایلامی با شباهت‌ها و تفاوت‌های زیادی چه از نظر سبک‌ها و چه از نظر نقش‌مایه‌ها رو برو هستیم، که شباهت‌های موجود در بن‌مایه‌های مهرهای این سه تمدن از نظر: (۱) صحنه‌ی جانوران ترکیبی (۲) صحنه‌ی نبرد پهلوانی (۳) نقش ستاره (۴) نقش ماه (۵) نقش درخت بررسی شد. با این وجود بن‌مایه‌هایی در مهرها به چشم می‌خورد که خاص مهرهای یک دوره است (به عنوان مثال در تعداد زیادی از مهرهای ایلامی نقش مار چنبره زده شده به عنوان تخت شاهی دیده می‌شود که با توجه به اهمیتی که ایلامیان به نقش مار می‌دادند از این نقش در هنرهایشان نیز استفاده کرده‌اند. که با بررسی‌های انجام شده به نظر می‌رسد این بن‌مایه در مهرهای تمدن‌های هخامنشی و میان‌رودان استفاده نشده و یا نقش قرص بالدار که در دوره هخامنشی و آشور در بالای مهرها حکاکی شده نیز در مهرهای تمدن ایلامی به چشم نمی‌خورد). در مجموع باید گفت گستردگی جغرافیایی پایتخت هخامنشیان و ارتباط با ملل دیگر تاثیر زیادی در بن‌مایه‌های مشترک روی مهرهای آنان برجای گذاشته است.

منابع

۱. پرادا، ادیت. (۱۳۷۳). هنر ایران باستان. ترجمه یوسف مجیدزاده. تهران: انتشارات دانشگاه تهران.

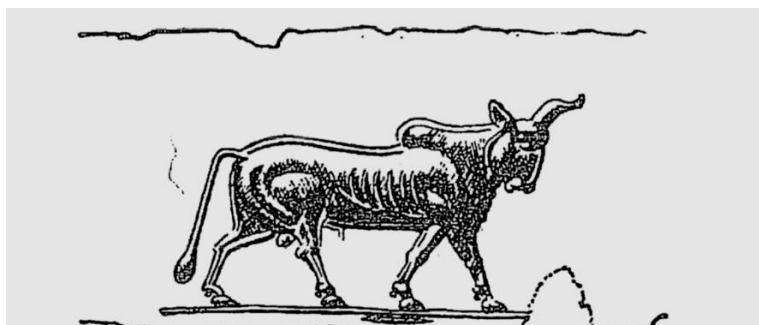
۲. دادور، ابوالقاسم، روزبهانی، رویا (۱۳۹۴). «مطالعه تطبیقی جانوران ترکیبی در هنر هخامنشیان و آشوریان با تکیه بر نقش برجسته و مهر». فصلنامه نگره. شماره ۳۹. صص: ۲۱-۱۹.
۳. رزقی راد، مریم، (۱۳۹۶). «جستاری در باب الگوی درخت زندگی بر مهرهای عیلام باستان». دو فصلنامه علمی-پژوهشی. دانشگاه شهید چمران اهواز. شماره یازدهم و دوازدهم. نشر پیکره. صص: ۶۸-۶۷.
۴. رضائی، ایرج، (۱۳۸۹). «نگاهی تحلیلی به نقوش نمادی و نمادهای آیینی در هنر هخامنشی». پیام باستان‌شناس، صص: ۱۰۳-۱۰۲.
۵. سامی، علی. (۱۳۸۸). *تمدن هخامنشی*. تهران: انتشارات سمت.
۶. سرفراز، علی اکبر، فیروزمندی، بهمن. (۱۳۸۱). *باستان‌شناسی و هنر دوران تاریخی ماد، هخامنشی، اشکانی، ساسانی*. تهران: انتشارات عفاف.
۷. فکری‌پور، کتایون. (۱۳۹۱). «بررسی هنر مهرسازی در زمان هخامنشیان و ساسانیان».
۸. هنر تجسمی نقش‌مایه. شماره ۱۲. صص: ۴۴-۴۳.
۸. فلکی، معین، احمدزاده، فرید (۱۳۹۴). «مطالعه و شناخت نقوش اساطیری مهرهای استوانه‌ای آغاز ایلامی». دومین همایش ملی باستان‌شناسی ایران. صص: ۹-۸.
۹. کخ، ماری. (۱۳۷۹). *از زبان داریوش*، ترجمه دکتر پرویز رجبی. تهران: بی‌نا.
۱۰. لطفی، فرزانه، شاهسوارانی، وحید. (۱۳۹۴). «بازشناسی انواع مهرهای هخامنشی با تکیه بر جنس و تکنیک ساخت». اولین کنگره بین‌المللی زمین و انرژی پاک. شماره ۳۲۷. صص: ۱۰-۶.
۱۱. مک‌کال، هنریتا (۱۳۷۳). *اسطوره‌های بین‌النهرینی*. تهران: انتشارات مرکز.
۱۲. نوری، مهرداد، بهروزی، مهرناز، حسنی، میرزا احمد. (۱۳۹۹). «تحلیل نقوش شکار در اثر مهرهای ایلامی». فصلنامه علمی پژوهشی. صص: ۱۴۶.
13. Black & Green, (1992), cylinder seals in the collections of iziko museums of South Africa in Cape Town and the department of ancient student of Stellenbosch University.
14. Garrison & Root, (2001), seals on the persepolis fortification tablets volume images of heroic encounter.
15. www.metmuseum.org. access date 22/1/2021.
16. (www.louvre.fr)access date 22/1/2021.



شکل ۱- اثر مهر استوانه‌ای، پهلوان شاهی روی دو اسفنگس، کتابخانه مورگان، نیویورک (پرادا، ۱۳۸۳: ۲۵۱)



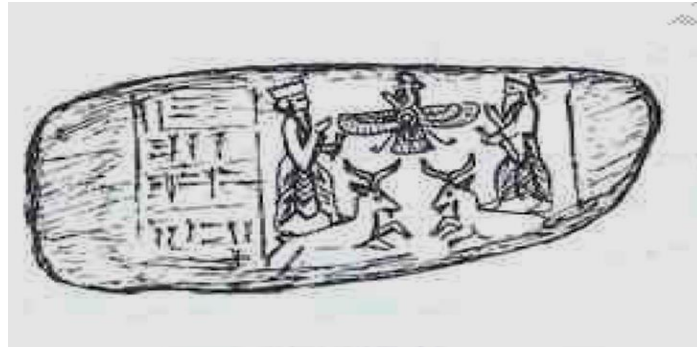
شکل ۲- اثر مهر استوانه‌ای داریوش، مکشوفه از مصر (پرادا، ۱۳۸۳: ۲۵۳)



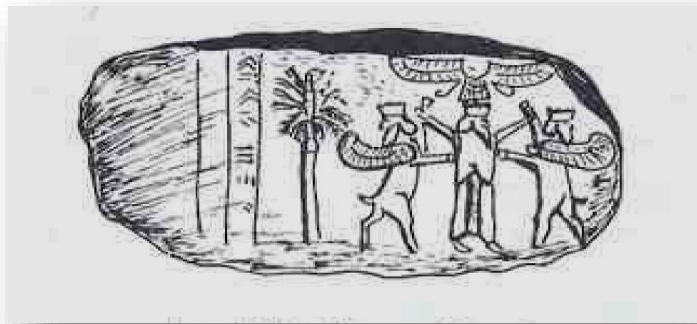
شکل ۳- اثر مهر استوانه‌ای با نقش گاو در حال حرکت، کتابخانه مورگان، نیویورک (پرادا، ۱۳۸۳: ۲۵۴)



شکل ۴- مهر فرنکه (کخ، ۱۳۸۹: ۲۱)



شکل ۵- مهر اسپه چانه (کخ، ۱۳۸۹: ۲۸)



شکل ۶- مهر بردکمه (کخ، ۱۳۸۹: ۳۴)



شکل ۷- مهر ملکه رته بامه (کخ، ۱۳۸۹: ۱۸۸)



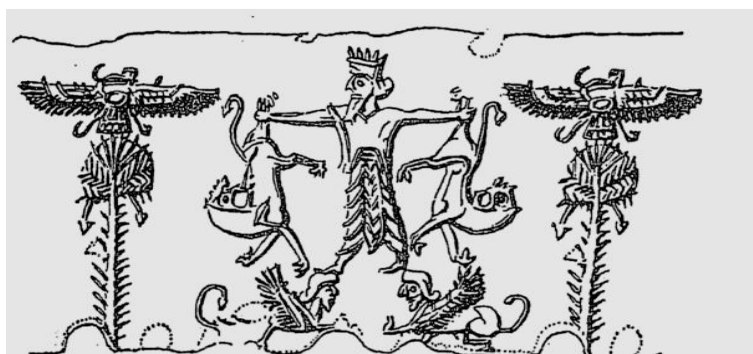
شکل ۸- مهر یک زن با لباس چین دار ایرانی (کخ، ۱۳۸۹: ۱۸۸)



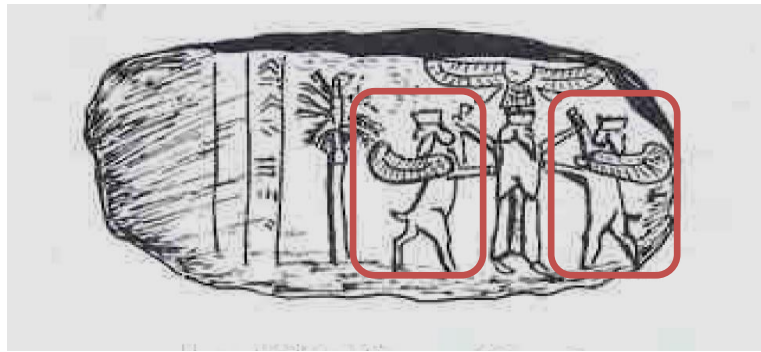
شکل ۹- مهر یکی از زنان هخامنشی که شبیه مجلس شاه بر تخت سلطنت نشسته است (کخ، ۱۳۸۹: ۱۹۴)



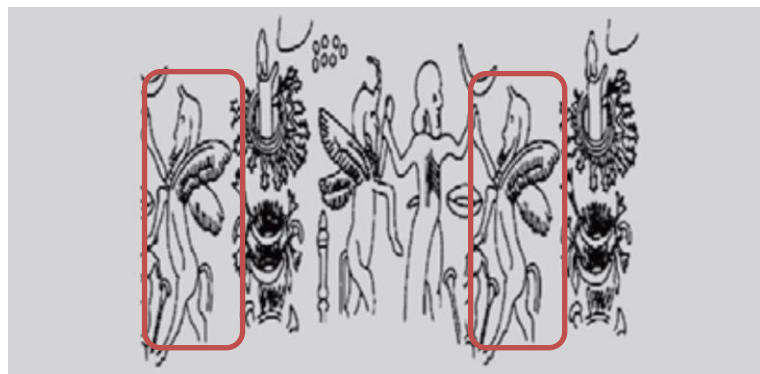
شکل ۱۰- مهر استوانه‌ای ایلام میانی، شیر دیوی که بر پشت جانوران شاخدار ایستاده است (پرادا، ۱۳۸۳: ۵۵)



شکل ۱۱- اثر مهر استوانه‌ای هخامنشی، پهلوان شاهی بر روی دو اسفنگس ایستاده و با دو دست دو شیر را به علامت پیروزی به هوا بلند کرده است (پرادا، ۱۳۸۳: ۲۵۱)



شکل ۱۲- نبرد شاه با دو گریفون، ایستاده بر روی دم دو اسفنگس (Frankfort, 1939: 163)



شکل ۱۳- نقش پهلوان با دو گاو بالدار شبیه انسان (Garrison & Root, 2001: 83)



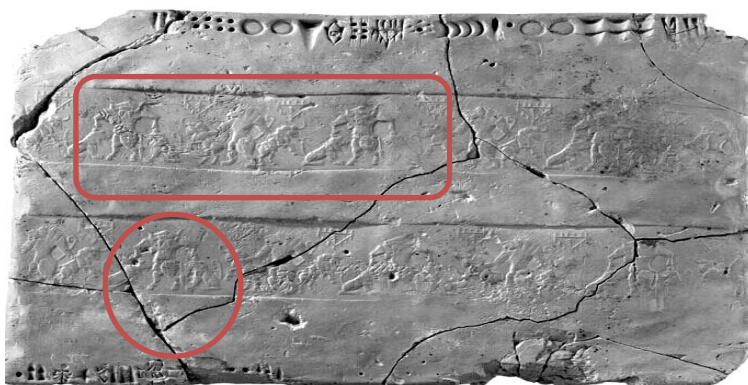
شکل ۱۴- دو اپکال لو بر روی مهر استوانه‌ای، (www.metmuseum.org)



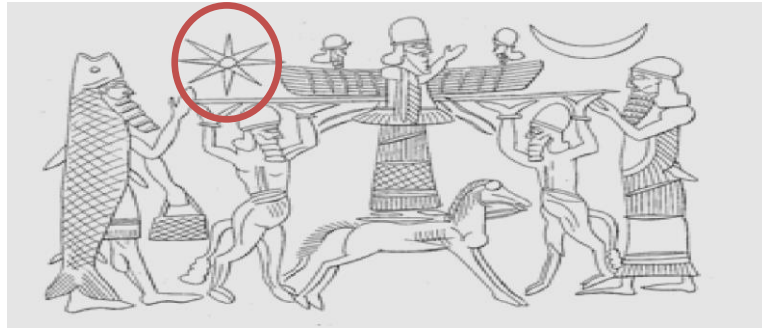
شکل ۱۵- مهر استوانه‌ای با صحنه اساطیری (پرادا، ۱۳۸۳: ۳۳)



شکل ۱۶- نبرد خدا با یک گریفون (مک کال، ۱۳۷۳: ۹۴)

شکل ۱۷- اثر مهر پروتو ایلامی، نقش نبرد حیوانات (www.louvre.fr)

شکل ۱۸- اثر مهر هخامنشی با نقش ستاره (Garrison & root, 2001: 83)



شکل ۱۹- مهر استوانه‌ای آشور جدید با نقش ستاره (Black & Green, 1992: 17)



شکل ۲۰- اثر مهر استوانه‌ای ایلامی با نقش ستاره (پرادا، ۱۳۸۳: ۳۳)



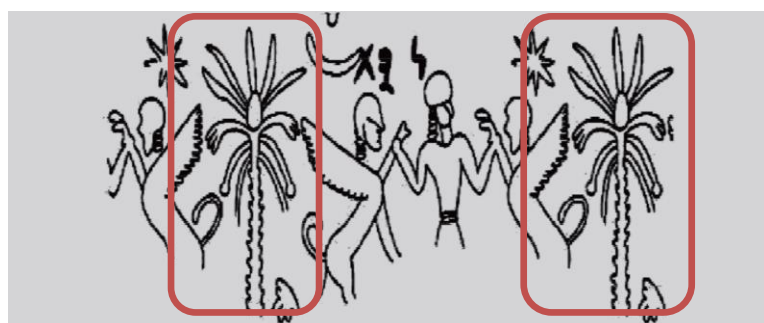
شکل ۲۱- مهر هخامنشی با نقش هلال ماه (Garrison & root, 2001: 83)



شکل ۲۲- مهر استوانه‌ای آشور جدید با نقش هلال ماه (Black & Green, 1992: 170)



شکل ۲۳- مهر استوانه‌ای ایلام قدیم با نقش هلال ماه (پرادا، ۱۳۸۳: ۴۹)



شکل ۲۴- مهر هخامنشی با نقش درخت (Garrison & root, 2001: 151)



شکل ۲۵- مهر استوانه‌ای آشور با نقش درخت (www.metmuseum.org)



شکل ۲۶- مهر استوانه‌ای ایلام قدیم با نقش درخت (پرادا، ۱۳۸۳: ۵۰)