

نمود شکل‌گیری خانه‌های تاریخی قاجار بر اساس روابط اجتماعی با نگاهی بر بافت زیستی محلات

فاطمه میسمی

دانشجوی دکتری، دانشکده معماری و شهرسازی، دانشگاه آزاد اسلامی، واحد اصفهان (خوراسگان)، اصفهان، ایران

مریم قاسمی سیچانی (نویسنده مسئول)

دانشیار، دانشکده معماری و شهرسازی، دانشگاه آزاد اسلامی، واحد اصفهان (خوراسگان)، اصفهان، ایران.

Mghasemi@khuif.ac.ir

محسن افشاری

استادیار، دانشکده معماری و شهرسازی، دانشگاه هنر اصفهان،

مرتضی نورایی

استاد گروه تاریخ، دانشگاه اصفهان، اصفهان _ ایران

(تاریخ دریافت: ۱۴۰۲/۰۱/۰۷ تاریخ پذیرش: ۱۴۰۲/۰۴/۲۵)

چکیده

ساختار زنده محله‌های تاریخی تحت تأثیر تعاملات پیچیده اجتماعی در بین ساکنین محله و روابط آنها با محله‌های پیرامون شکل گرفته‌اند. این روابط دارای سلسله‌مراتبی است که با تأثیر خود بر روی کالبد محله باعث به وجود آمدن مراکز خاصی در محله به‌عنوان مکان‌های شکل‌گیری تعاملات اجتماعی در اقصای مختلف جامعه از لحاظ سیاسی (میدان‌های مطرح شهر)، اقتصادی (چهارسو بازارها)، مذهبی (مساجد اعظم)، آموزشی (مدارس علمیه) و حتی موارد حل اختلافات (دیوان خانه و وکالت خانه) شده بود. این مراکز در سه مقیاس کلان و در سطح شهر تا مقیاس میانی محله مثل مرکز محله‌ها و مقیاس خرد گذرها و خانه‌ها ایجاد شده بودند. این طبقه‌بندی وسیع نشان از کهن‌الگوهای نهفته در بافت‌های تاریخی در تعاملات اجتماعی و پویایی اجتماعی دارد. براین اساس این پژوهش در پی پاسخ به این سؤال است که «ساختارهای کالبدی متقارن با تعاملات اجتماعی در مقیاس محله حکیم و گذرها و خانه‌های تاریخی برجای مانده آن در دوران قاجار کدام‌اند؟». تحلیل‌های انجام شده بر اساس رویکرد کیفی و پارادایم تفسیری - تاریخی بر روی بافت تاریخی محله حکیم نشان‌دهنده وجود ساختارهای کالبدی شاخص تعاملات اجتماعی در مقیاس‌های متفاوت در سطح محله و فرا محله‌ای است. در مقیاس خرد (دیوان خانه و وکالت خانه)، در مقیاس میانی (گذرهای اصلی)، در مقیاس محلی (مساجد، تکیه‌ها، مدارس، بازار و بازارچه) و در مقیاس فرا محله‌ای (مساجد بزرگ شهر و میدان‌ها اصلی شهر) این ساختارهای تعاملات اجتماعی قابل مشاهده هستند.

واژگان کلیدی: تعاملات اجتماعی، خانه تاریخی، بافت محله، محله حکیم.

مقدمه

ساختار محله‌های تاریخی دارای الگوها و معانی خاصی است که می‌توان با کنکاش در اجزای آن به روابط پیچیده و درعین‌حال ساده آن پی برد. این روابط هنگامی معانی درون خود را به‌وضوح نمایان می‌کنند که با ساختارهای کالبدی متناظر خود مورد تحلیل قرار گیرند. در این راستا فهم دقیق معانی موجود در بافت تاریخی از طریق بررسی روابط و تعاملات اجتماعی موجود در بافت به همراه تحلیل بقایای کالبدی‌های تاریخی ما را به شناخت روابط موجود در کهن‌الگوهای محله‌های تاریخی رهنمود می‌نماید. عناصر شاخص مختلفی در یک محله وجود داشته که هر یک از این عناصر در یک مرکز محله برای ایجاد مکانی با راهکارهای متنوع در جهت رفع نیازهای عادی و روزمره و حتی نیازهای خاص به وجود آمده بودند. نیازهای اجتماعی (تجمع در مرکز محله)، اقتصادی (بازار)، مذهبی (مساجد)، نیازهای آسایشی و بهداشتی (حمام، سقاخانه، گذر سقف-دار و سکو) در این ساختارها تا حدود زیادی برطرف می‌شدند. این مراکز به رفع تمام نیازهای انسانی که می‌توان در سطوح مختلف هرم نیازهای اساسی مازلو^۱ مشاهده کرد، پرداخته بودند. در مراکز مهم شهر، فضاهای مثبت شهری دیگری نیز شکل‌گرفته بود به عنوان مثال در فضای میادین اصلی شهر، مکان‌های سیاسی و حتی مراکز حل اختلافات به‌صورت مردمی و ارگانیک مانند دیوان خانه و وکالت خانه تا شهربانی‌ها به وجود آمده

بودند. برطرف‌کردن تمام این نیازها در مراکز با خصوصیت مرکز محله که عناصر متفاوت را در ساختار خود فراهم آورده، بسیار کارآمد بوده است. این عناصر باعث ایجاد پویایی اجتماعی در میان بافت محله شده‌بودند. براین‌اساس این پژوهش در جهت دستیابی به عناصر مرتبط با معانی تعاملات اجتماعی در مقیاس‌های متفاوت محله‌های تاریخی است. به‌نحوی‌که از طریق معانی موجود در کالبدی‌های ویژه تعاملات اجتماعی به جنبه‌های گوناگون نهفته در الگوها و معانی کالبدی‌های تاریخی دست یابیم. برای دستیابی به این معانی عمیق از تاریخ شفاهی و تحلیل و کدگذاری اطلاعات به‌دست‌آمده در سه روش کدگذاری باز، محوری و انتخابی بهره گرفته‌شد و سپس داده‌ها مورد وزن‌دهی قرار گرفتند تا شاخص‌های موثرتر بر شکل‌گیری کالبد بناهای محله مورد ارزیابی قرار گیرند.

روش تحقیق

روش پژوهش اتخاذ شده در این مقاله، مبتنی بر روش کیفی است. در این روش اساس بر توصیف موقعیتها و کیفیت آنها است همانطور که محمدی به نقل از پاین (۲۰۰۵) در این زمینه می‌نویسد: «روش تحقیق کیفی تلاشی است جهت توصیف غیر کمی از موقعیتها، حوادث و گروه‌های کوچک اجتماعی با توجه به جزئیات و همچنین سعی برای ارائه تعبیر و تفسیر معانی که موقعیت‌های طبیعی و عادی به زندگی خود و حوادث میبخشد».

1 Maslow's Theory

عمق‌دهی به یافته‌ها مورد استفاده قرار گرفت. در مرحله سوم روابط میان مفاهیم کلیدی مانند خانه‌های تاریخی و تعاملات اجتماعی بیان و بعد از جمع‌آوری مستندات و ادبیات زمینه، یادداشت‌برداری از مطالب صورت پذیرفت و نکات شاخص و نقاط قوت استخراج شد. طی انجام مراحل گفته شده نقشه‌برداری عمیق بناها برای درک بهتر موقعیت بنا صورت گرفت.

«نقشه عمیق»^۲ یک مکان از نظر بلوم^۳ شامل مواردی مانند برداشت مستقیم از آن مکان؛ خاطرات ساکنان و درک مجسم از آن مکان از راه‌های مختلف احساسی، روانی، جسمی، معنوی و متعالی است. زیرساخت‌های زمین شناختی، موجودات دیگری که در آن منطقه زیست داشته‌اند مانند حیوانات، گیاهان، میکروب‌ها و مناظر، تحولات تاریخی از دوره‌های مختلف، الگوهای آب و هوایی، مصارف کشاورزی، زیرساخت‌های مدرن، فرایندهای منطقه‌ای را شامل می‌شود. نقشه برداری عمیق یک مکان به طور بالقوه محدودیتی برای پیچیدگی و کاوش بیشتر ندارد، به شرطی که معنی‌دار باشد و توانایی آگاهی از روشهای مختلف استخراج مفاهیم و معانی وجود داشته باشد حتی می‌توان لایه‌ها و سطوح بیشتری را به پژوهش اضافه کرد به شرطی که به روشن شدن تحلیل‌ها کمک کند و راهی برای ارتباطات پیچیده بین عناصر مختلف به دست آمده ایجاد کند (بلوم، ۲۰۱۷، ۵۹) (شکل ۲)

(محمدی ۱۳۸۷، ۱۶) پاول نیز پژوهش کیفی را برای مواردی در یک پژوهش که اطلاعات موجود در یک زمینه خاص اندک باشد مناسب می‌داند. (پاول، ۱۳۷۹: ۲۱۱)

یکی از رویکردهای روش کیفی رویکرد تفسیری-تاریخی است. این رویکرد یک روش علمی پژوهشی برای موضوعات تاریخی و در حقیقت کندوکاو منظمی در اسناد و مدارک و منابع است. پژوهش تاریخی به ضرورت با وقایعی سروکار دارد که قبل از تصمیم‌گیری پژوهشگر به مطالعه آنها به وقوع پیوسته اند. (اعتضادی و گلستانی، ۱۳۹۷، ۲۴) پژوهش تاریخی می‌کوشد تا حد امکان به مدارک مورد نیاز تحلیل یک پدیده اجتماعی دست یابد. این روند به جستجو، جمع‌آوری و سازماندهی مدارک، ارزیابی و تشکیل روایتی کل نگر و قابل باور از آنها نیاز دارد. در این فرایند تفسیر داده‌ها کلیدی و مهم است و این فعالیت را می‌توان به ترتیب نمودار زیر خلاصه کرد (گروت و وانگ، ۱۳۸۸، ۱۳۷) (شکل ۱).

در این پژوهش طبق فرایند رویکرد تفسیری-تاریخی در مرحله نخست برای گردآوری داده‌ها، به متون تاریخی و داده‌های گذشته‌نگر و اسناد تاریخی مراجعه گردید. به موازات جمع‌آوری اطلاعات به صورت اسنادی، در مرحله دوم از روش‌های روایتی و مصاحبه با ساکنین فعلی محله واقع در خانه‌های تاریخی که مدت زیادی در این خانه‌ها و یا مجاورت آن سکنی گزیده بودند، برای

³ Bloom

² Deep Mapping

و بر اساس طیف وزن دهی به دست آمده از خبرگان، اطلاعات و مقوله‌های اصلی وزن دهی و رتبه‌بندی گردید.

پیشینه تحقیق

معناشناسی از نظریه‌هایی است که پژوهشگران به شیوه‌های متفاوتی به آن نگریسته‌اند. پژوهشگرانی مانند شولتس^۸ معنا را نیاز بنیادی انسان می‌دانند (شولتس، ۱۳۸۲: ۱۹). راپاپورت^۹ به وجوه ارتباطی معناشناسی و فرهنگ در خانه به‌عنوان یک هویت پرداخته است (راپاپورت، ۱۹۹۲، ۲۰۰۸). کولن^{۱۰} نیز معانی مسکن را مورد بررسی قرار داده است (کولن، ۲۰۰۸، ۲۰۱۲). شولتس (۱۹۸۸) معنا را نوعی برقراری ارتباط یک اثر هنری به‌عنوان نماد یا ابزار با انسان و محیط می‌داند. گیسون^{۱۱} و هرشبرگ برای درک بهتر معانی مختلف به دسته‌بندی آنها در سطوح می‌پردازند (گیسون^{۱۱}، ۱۹۵۰، ۱۹۹). (شکل ۱). نول^{۱۱} (۱۹۸۸) نیز معنا را از زاویه‌ای دیگر مورد بررسی قرار داده و براین‌اساس سه سطح معنا را دریافت حسی، دریافت نشانه‌ای و دریافت نمادین می‌داند. رویکردی که در این پژوهش برای معنا نمود بیشتری داشت رویکرد راپاپورت (۱۹۹۰) به معنا بود. وی معنا را عنصر تعریف‌کننده فضا معرفی می‌کند که در ترکیب با مکان، زمان و تعاملات، محیط انسان‌ساخت را شکل می‌دهند. او سه دسته

باتوجه به رویکرد پژوهش، دستیابی به نحوه ادراک معناشناسی مردم از خانه‌های تاریخی بسیار بااهمیت است؛ بنابراین بخشی از یافته‌ها از طریق روایت‌های تاریخی، داستان‌ها، اسناد تاریخی و سفرنامه‌ها و در کنار آنها از تاریخ و تعاملات شفاهی و آگاهی از نظرات ساکنین در خانه‌های تاریخی، حاصل گردید. این مواد خام توسط روش تحلیل تماتیک مورد بررسی قرار گرفت. با تمرکز روی تعدادی از خانه‌های تاریخی دوره قاجار اصفهان، از طریق نمونه‌گیری هدفمند، باتوجه به نیازهای موجود در بافت پیرامون اثر، نقش مؤلفه تعاملات اجتماعی در شکل‌گیری کالبد بناها بررسی شد. در این روش متن سوالات مصاحبه از قبل توسط خبرگان تایید شده بود و سوالات به صورت نیمه باز طراحی شدند تا اطلاعات مهم منابع شفاهی در خلال مصاحبه قابل ثبت و جمع‌آوری باشد. در مرحله آخر داده‌های گردآوری شده از طریق منابع اسنادی، مطالعات میدانی و منابع شفاهی از طریق فرایند تحلیل تماتیک مورد تحلیل قرار گرفتند و مقوله‌های اصلی و زیرمقوله‌ها استخراج گردید. سپس مقوله‌ها برای رتبه‌بندی توسط روش تحلیل شبکه‌ای^۴ با استفاده از نرم‌افزار سوپر دیسیژن^۵ پیاده‌سازی شده و مورد تحلیل کمی و وزن‌دهی قرار گرفتند (ساعتی^۶، ۲۰۰۵). پرسشنامه مربوط به طیف کمی در اختیار خبرگان در زمینه‌های مرتبط با موضوع پژوهش قرار گرفت

⁸ Rapoport

⁹ Henny Coolen

¹⁰ Gibson

¹¹ Nohl

⁴ ANP

⁵ Super Decisions

⁶ Saaty

⁷ Norberg Schulz

معانی سطح بالا، میانی و پایین را برای محیط مطرح می‌کند. (راپاپورت، ۱۹۹۰، ۴۹) (شکل ۳).
 بوردیو^{۱۲} (۱۹۷۷) و کلافوس^{۱۳} به معانی ناشی از ساختار اجتماعی همراه با فرهنگ و سبک زندگی و ارتباط آنها با معانی درک شده از محیط می-پردازند (کلافوس، ۲۰۱۲: ۶۹۰). پژوهشگران دیگری مانند رفیع‌پور ساختارهای اجتماعی و نحوه شکل‌گیری آنها در ایران را مورد بررسی قرار داده‌اند (رفیع‌پور، ۱۳۷۸). در زمینه خانه‌های تاریخی، محمدکریم پیرنیا (۱۳۸۵) و حائری‌مازندرانی (۱۳۸۸) به سبک‌ها و عناصر شاخص خانه‌های تاریخی پرداخته‌اند. این سبک‌ها در هر شهر و هر دوره تاریخی نمود یافته است (قاسمی‌سیپانی، ۱۳۸۸) و باعث ایجاد معانی متفاوت در خانه به معنای محل سکونت شده است (افشاری، ۱۳۹۴). اینگونه الگوها به غیر از خانه‌ها در تأسیسات شهری مانند گرمابه که در قدیم میزان قابل توجهی از بافت کالبدی شهرها را در بر می-گرفته‌اند و نه تنها کارکرد اجتماعی و اقتصادی داشتند، بلکه از نظر کالبدی نیز در شکل‌دهی به ساختار فضایی شهرها تأثیرگذار بوده‌اند (احمدی‌واستانی، ۱۴۰۱: ۱۷۵) و همچنین کاروانسراها که هرکدام از آنها از نظر معماری و شیوه ساختمان سازی دارای ویژگی‌های منحصر به فردند هستند قابل ملاحظه است (نوراللهی، ۱۴۰۱: ۱).
 خصوصیات خاص بافت تاریخی در هر منطقه دارای نوآوری‌هایی برای پژوهش و به‌دست‌آوردن

کهن‌الگوهای (زبان الگوهای) آن منطقه است (الکساندر^{۱۴}، ۱۹۷۷). این الگوها با توجه به فرهنگ و اقلیم هر منطقه به صورت متفاوتی تعریف می‌شوند که شناسایی آنها رهنمود خوبی برای تکمیل خلأ پژوهشی در رابطه با استفاده از معانی مرتبط با ساختار اجتماعی هر بافت شهری است. پژوهش‌های صورت‌گرفته بر روی مبانی شکل-گیری خانه‌های تاریخی الگوهای خاصی را نمایان می‌کند. این الگوها دارای پیوند قوی با سنت‌های قبلی بوده و در کلیات فضای معماری به یکدیگر مشابه هستند. الگوهایی مانند تقسیم‌بندی خانه به دو فضای اصلی اندرونی و بیرونی و چند حیاطه شدن خانه بر اساس موقعیت شغلی و تعاملات اجتماعی صاحب‌خانه در اکثر خانه‌های تاریخی قابل بررسی است. این الگوها در درون خود معانی خاصی را القا می‌کنند. در این راستا، پژوهش حاضر به تکمیل مطالعات در این زمینه و بازشناسی خانه‌های تاریخی بر مبنای تعاملات اجتماعی در جهت دستیابی به معانی نهفته در کهن‌الگوهای بافت تاریخی می‌پردازد.

معناشناسی بافت تاریخی

سطوح معانی برگرفته از راپاپورت در زمینه مسکن در بافت‌های تاریخی نیز قابل بررسی است (راپاپورت، ۱۳۸۴، ۶). به‌نحوی که طبق این پژوهش، متناسب با سطوح اجتماعی موجود در محله، گذرها و حتی در مقیاس خرد خانه،

¹⁴ Alexander

¹² Bourdieu

¹³ Klafus

در بافت محله و خانه‌های تاریخی دارد.

قدمت محلات شهر اصفهان

در اسناد تاریخی در مورد شهر اصفهان و به خصوص محلات آن مدارکی موجود است. در این اسناد به میزان فراوان باغات و منطقه‌بندی محلات اشاره شده است. به نحوی که در دوره دیالمه و سلاجقه فاصله محلات از باغات و مزارع زیاد بوده است (جناب، ۱۳۹۳: ۲۱) البته منطقه بندی مذهبی نیز در شهر رواج داشته است، به عنوان مثال در دوره سلجوقی و بر اساس یک نظام منطقه‌بندی مذهبی محله‌ای، حنفی مذهب‌ان در محله جوباره، شافعی‌ها در محله دردشت و شیعیان در محله حسینیان (شهشهان فعلی) سکونت داشتند (کجباف، ۱۳۸۲: ۲۱۸). در عصر سلجوقیان نیز اصفهان به اوج شکوه خود در آن دوره رسید، باغ‌های چهارگانه، باغ احمد سیاه، باغ فلاسان، باغ بکر و باغ‌کاران که به دستور ملک‌شاه سلجوقی در اصفهان احداث شد، نمونه‌ای از آن عظمت است (جناب، ۱۳۹۳: ۲۲). مستوفی (۱۳۲۶) در قرن هشتم هجری نیز درباره محله‌های اصفهان می‌نویسد: «اصفهان چهار قریه داشت که بعداً نام این چهار قریه روی محلات شهر مانده است و آنها عبارت‌اند از کران، کوشک، جوباره و دردشت».

در دوره صفوی تعداد تقریبی محلات به چهل می‌رسید که گاه محلات بزرگ آن بسیار وسیع و بااهمیت بودند (ستوده، ۱۳۹۴: ۱۶۶). یکی از ویژگی‌های اصلی محله‌های اصفهان در دوره

کالبد‌های مناسبی برای ایجاد تعاملات اجتماعی وجود داشته است. تعاملات اجتماعی خاندان‌ها، حرفه صاحب‌خانه، بعد خانواده و محل قرارگیری خانه تاریخی، تمامی عناصر اثرگذار در فرم فضایی و کالبد‌خانه‌های تاریخی بودند. وجود سطوح معانی عنوان شده در مقیاس‌های متفاوت می‌تواند یکی از علل تفاوت در شکل ظاهری و کارایی متفاوت کالبد‌های تاریخی در محله باشد. عناصر معنادر متعددی در شکل بخشیدن محله‌ها و خانه‌های تاریخی در گذر زمان به‌صورت ارگانیک و به مرور زمان نقش داشته‌اند (کولن، ۲۰۱۲، ۴۶) که از این میان می‌توان در این پژوهش به مقوله‌های سازه‌های خاص ترکیبی (مانند بناهای عام المنفعه)، اشتغال در محله، فضاها، پشتیبان، شاخصه‌های هر خانه و تعاملات اجتماعی اشاره کرد. موارد بیان شده هر یک در مقیاس‌های متفاوت خرد (خانه)، میانی (گذر) و کلان (محله و شهری) طبق پژوهش حاضر تا حدودی تأثیرگذار بوده است. از این میان تعاملات اجتماعی نقش ویژه‌ای در معنادار کردن کالبد بافت‌های تاریخی به‌خصوص در مقیاس کلان و میانی ایفا نموده است. مؤلفه تعاملات اجتماعی با تأثیر خود بر ابعاد گوناگون فرهنگی، اقتصادی و اجتماعی، باعث به‌وجود آمدن فضاها، مثبت مرکز محله و سایر فضاها معنادار دیگر در بافت محله و حتی تک‌تک خانه‌ها گردیده است. این تحقیق با بررسی تأثیر تعاملات اجتماعی بر روی ساختار محله، سعی در دستیابی به مؤلفه‌های معنایی تعاملات اجتماعی و شناساندن تأثیر وجوه معنای کاربردی با توجه به سطوح معنایی راپاپورت

صفویه، وجود نظام منطقه‌بندی و جدایی‌گزینی محله‌ای، بر اساس عوامل خویشاوندی- قومی، فرقه‌ای- مذهبی و صنفی، بوده است (حسینی ابری، ۱۳۸۲: ۲۶۶).

میر سید علی جناب در کتاب تاریخ اصفهان به تفاوت‌های محله‌های شهر پرداخته است. وی محلات شهر اصفهان را به دو قسمت شرقی شهر که «نعمت‌خانه» بوده و غربی شهر که «حیدرخانه» بوده تقسیم نموده است (جناب، ۱۳۹۳، ۲۰۱). شهرسازان عصر صفویه به‌منظور توسعه شهر به‌طرف جنوب، در کنار چهارباغ محلات جدیدی با برنامه‌ریزی قبلی طرح‌ریزی نمودند تا شهر قدیمی به‌سوی جنوب گسترش یابد (شفقی، ۱۳۸۱، ۳۸). در دوره قاجار نیز بعضی محلات به دلیل پاره‌ای بی‌توجهی‌ها از جانب حکام محلی، کم‌رونق بودند و بالطبع صورتی مخروبه داشتند (جناب، ۱۳۹۳: ۲۶) (جدول ۱).

به گفته ابراهیم خان تحویلدار، وضعیت محلات اصفهان در دوره قاجار را می‌توان به این صورت بیان کرد: «بعضی تماماً آباد و برخی کلاً خراب و بعضی دون، بعضی آباد و خراب درهم، جدیدالاحداث و تازه تعمیر بسیار کم است» (تحویلدار، ۱۳۴۲: ۳۲). وی در ادامه ۳۶ محله برای اصفهان برشمرده و ۳۱ محله را دارای کدخدا دانسته است (شکل ۴).

محله حکیم

بنا بر نظر مورخینی چون جناب (۱۳۹۳: ۲۱۷)، همایی (۱۳۴۲: ۲۲۲) و هنرفر (۱۳۷۳: ۶۷) قدمت

محله حکیم به دوره دیلمی می‌رسد. این مورخین در آثار خود به شکوه و آبادانی محله حکیم و بناهای شاخص آن مانند مسجد حکیم (جورجیر، مسجد صغیر) اشاره کرده‌اند (مهدوی، ۱۳۶۸: ۲۱۱). مسجد حاج رضا کفاش نیز از مساجد دوران صفویه است که در میان محله حکیم، سینه پایینی و نیم‌آورد واقع گردیده است. جابری انصاری نیز به مسجد علی‌اکبر، از دوره صفویه که بین محله حکیم و محله سینه پایینی قرار دارد، اشاره کرده است (جابری انصاری، ۱۳۷۸: ۱۳۲-۱۳۵). مدرسه شاهزاده‌ها هم که یکی از مدارس شاخص محله بود، به نقل از الاصفهانی فعالیت خود را تا دوره قاجاریه حفظ کرده بود (الاصفهانی، ۱۳۶۸: ۷۳).

استقرار قنصل‌خانه روس، مطبوعه حبل‌المتین، تلگراف‌خانه دولتی و اداره امنیه شهر در محله مسجد حکیم، باعث اهمیت یافتن نام محله شده بود. گرمابه شاخص خسروآقا نیز در این محله قرار داشت. شاردن (۱۳۷۵: ۸۹) به مسجد ذوالفقار به همراه گرمابه و مهمان‌خانه در کنار آن اشاره کرده است. همچنین به افراد شاخص این محله مانند شیخ‌الاسلام و جارچی‌باشی و حکیم داوود در کتب تاریخی پرداخته شده است. کاروان‌سراها‌ی زیادی نیز در این محله وجود داشته که تعدادی از آنها هنوز پابرجا است (جدول ۲).

مرکز محله‌ها، در محل تقاطع راه‌های اصلی محله و در بهترین جایگاه از لحاظ نحوه دسترسی نسبت به بازار، راه‌های اصلی شهر و محل اسکان اهالی محله بود (سلطان‌زاده، ۱۳۶۷، ۱۷).

ابوطالبی، خانه یزدیان، خانه سمائیان، خانه آصالح، خانه اصغر میثمی، خانه میثمی (شکل ۵) (جدول ۲).

بحث و بررسی

با توجه به مطالب گفته شده، برای تحلیل و دسته‌بندی معنادار و هدفمند اطلاعات، داده‌ها از طریق روش تجزیه و تحلیل (تحلیل تماتیک^{۱۵} (TA)) کدگذاری و طبقه‌بندی شده تا با فروگاهی داده‌ها به بیان مقولات اصلی و ربط دهی مقولات از طریق زیرمقولات پرداخته شود. تحلیل تماتیک جزو روش‌های تحلیل داده‌های کیفی، در راستای مردم‌نگاری می‌باشد (امرسون^{۱۶} و همکاران، ۱۹۹۵، ۱۴۴). تحلیل تماتیک یا موضوعی به تحلیل داده‌ها با در نظر گرفتن هدف از انجام پژوهش می‌پردازد. از این رو ابتدا از طریق مبانی نظری پژوهش عرصه‌های مهم معانی مرتبط با خانه‌های تاریخی استخراج و سپس داده‌های جمع‌آوری شده که شامل مصاحبه و دیگر اسناد مربوط به خانه‌های تاریخی است، مورد تحلیل قرار گرفتند. در مرحله بعد این داده‌ها دسته‌بندی و کدگذاری شده و مقوله‌های اصلی پژوهش استخراج گردید. برای اعتبارسنجی گام کیفی پژوهش از روش‌های کمی وزن‌دهی اطلاعات به عنوان فرایند تحلیل شبکه‌ای استفاده شد تا مقوله‌ها رتبه‌بندی شده و نظام معنایی خانه‌های

فضاهای داخلی هر محله نیز، عمومی بود به‌گونه‌ای که کمتر محل تردد افراد بیگانه واقع شود و شامل فضاهای کوچک و مسقفی بود که با یک یا دو انحنای به فضای خانه متصل می‌شد و بدین ترتیب محرمیت خانه محفوظ می‌ماند (انصاری، ۱۳۸۱، ۱۳۳).

خانه‌های محله حکیم

محله حکیم در کنار میدان نقش‌جهان، مسجد حکیم و بازار بزرگ اصفهان واقع شده و در گذشته قسمتی از دارالسلطنه شاه‌عباس صفوی بوده است. با وجود این موقعیت خاص، انتخاب خانه‌های تاریخی برای بحث تعاملات اجتماعی به علت نامشخص بودن وضعیت مالکیت اصلی و شأن اجتماعی مالکان و از بین رفتن اصالت اولیه به دلیل تخریب بخشی از خانه، کار دشواری بود؛ ولی به علت حفظ ساکنان بومی و فرهنگ محله نسبت به بقیه محلات شهر و تداوم سکونت بازماندگان مالکین اصلی، برای تحقیق مناسب‌تر دیده شد و خانه‌های تاریخی که حالت اولیه و اصالت بنا در آنها بیشتر حفظ شده بود، انتخاب شدند. نام برخی از خانه‌های مورد مطالعه به شرح زیر است: خانه شیخ‌الاسلام، خانه اخوان خرازی، خانه بنکدار، خانه آقاجان بیگ، خانه مشکی، خانه تبریزی‌ها، خانه کتابی، خانه کلباسی، خانه رشتی‌ها، خانه مشایخ، خانه حکیم داوود، خانه شیرمحمدی، خانه کیوان، خانه غفوری (شاکری)، خانه اسلامی (مالکی پور)، خانه رجالی، خانه مسقطیان، خانه

تاریخی در قالب مقوله‌های وزن‌دهی شده به دست‌آید.

پس از انجام مراحل گفته شده، شبکه تحلیل تماتیک تعاملات اجتماعی را می‌توان به زیر مقوله‌های «شأن اجتماعی محله»، «خویشاوند محله»، «فعالیت‌های شاخص محله» و «مشارکت محله» دسته‌بندی کرد. هر یک از این زیرمقوله‌ها شامل مقوله‌های دیگری هستند که در یک دسته‌بندی جای‌گرفته‌اند.

زیر مقوله شأن اجتماعی محله به ویژگی‌های خاص هر محله می‌پردازد. محله حکیم به‌خاطر داشتن مسجد حکیم به‌عنوان فضای مرتبط‌کننده محله و محل تجمع اهالی محله بوده است. وجود بازارچه‌های متعدد همراه با بازار بزرگ اصفهان و راسته‌های منشعب از آن در محله نیز باعث ایجاد روابط اقتصادی و تجاری در این محله شده است. در کنار این دو بعد مدرسه علمیه صدر و مدرسه کلباسی بزرگ نیز در این محله دارای پیشینه تاریخی است. به علت تجمع این مراکز حساس، ساختاری خاص از تعاملات اجتماعی در این محله به وجود آمده است که در آن تعاملات اجتماعی از حد یک محله فراتر رفته و به شهرها و کشورهای دیگر در طول تاریخ کشیده شده است. کاروان‌سرای نجف‌آبادی‌ها، سرای هندوها و مدارس علمیه که هم‌اکنون نیز پذیرای طلاب از سراسر کشور است و میدان امام که یکی از مراکز اصلی گردشگری در

ایران است، نشان‌دهنده گستره تعاملات در محله‌های نزدیک به‌خصوص محله حکیم، محله گلشن، محله نیماورد و محله سینه پایینی است (شکل ۶).

موارد بیان شده در دسته‌بندی به نام مقوله اصلی «شأن اجتماعی محله»، مورد تحلیل قرار گرفته و کدگذاری شدند و جایگاه محله را در میان محلات شهر نشان می‌دهند. این مقوله نشان‌دهنده مؤلفه‌های دیگری است که به طور کامل در زیر مقوله‌های «قدمت محله»، «شهرت محله»، «فعالیت‌های شاخص متأثر از شأن محله»، «رونق و اقتصاد محله»، «تبادلات علمی گسترده»، «تسهیل و تنوع دسترسی»، «قابلیت اجتماع‌پذیری» و «مرکز محله شاخص» طبقه‌بندی و کدگذاری شده است. این طبقه‌بندی نشان‌دهنده نفوذ مقوله «شأن اجتماعی محله» در ساختارهای متفاوت و گسترش آن در مرزهای مختلف تعاملات اجتماعی دارد. این مقوله حتی در میان مقیاس‌های متفاوت خرد، میانی و کلان نمود یافته و می‌توان تأثیر این مؤلفه را در مقیاس کلان به معنای عرصه محله و میان محله به‌وضوح مشاهده نمود.

مقوله اصلی دوم از شاخصه‌های تعاملات اجتماعی «خویشاوند محله» است. «خویشاوند محله» معانی و مفاهیم مرتبط با خاندان‌های بومی محله را در عرصه تعاملات اجتماعی محله و خانواده‌های ساکن در یک محله را نمایان می‌سازد. این مقوله از زیرساخت‌هایی مانند «قرابت محلی»، «ازدواج

مشکی و ملک، مشایخ و حکیم داوود، رشتی‌ها و کلباسی‌ها و کتابی‌ها، کازرونی و آصالح و میثمی در محله حکیم باعث خویشاوند شدن اکثر اهالی محله شده بود.

این خاندان‌ها در امور مربوط به محله نیز با یکدیگر همکاری داشتند. به‌نحوی که خاندان رشتی‌ها و کتابی‌ها در امور مربوط به امام‌جمعه محله به خاندان کلباسی که چندین دهه از علمای مهم اصفهان بودند، کمک می‌کردند. خاندان حکیم داوود که از نسل حکیم داوود هندی سازنده مسجد حکیم در دوران صفویه هستند نیز با خاندان مشایخ که از تجار مهم اصفهان هستند، وصلت کرده و در کارهای تجاری با یکدیگر همکاری داشتند. مفاهیم بیان شده نشان‌دهنده مقوله «ازدواج فامیلی» در عرصه محله است که باعث ایجاد تعاملات اجتماعی در مقیاس خرد خانه تا مقیاس متوسط گذرها و مقیاس کلان محله می‌باشد.

در این میان فعالیت‌های خاصی در عرصه محله صورت می‌گرفت که تأثیر ویژه‌ای در تعاملات اجتماعی از طریق گردهمایی و ایجاد محیطی پرجنب‌وجوش در مرکز محله و حتی تک‌تک خانه‌ها داشت. به‌نحوی که مرکز محله به یک فضای مثبت شهری (طبق نظریات الکساندر (۱۹۷۷) در کتاب زبان الگو) تبدیل شده است. به‌وجود آمدن این فضاها در محله‌ها در گذر زمان بدون نقشه مدون از قبل طراحی شده نشان‌دهنده الگویی خاص در ساختار شهری می‌باشد. این ساختار به‌عنوان یک کهن الگو برای بررسی نیاز به

فامیلی»، «مجالس پر تشریفات خانوادگی» و «توسعه خانه در ادوار مختلف» تشکیل شده است. هر یک از این زیر مقوله‌ها بیانگر عمق معانی استفاده شده در عرصه تعاملات اجتماعی در خانه‌های تاریخی و در عرصه محله است. این مؤلفه در مقیاس خرد به معنی خانه و مقیاس میانی به معنی گذرها بیشتر نمایان است (شکل ۷).

زیر مقوله «قرابت محلی» مفهوم نزدیکی اهالی ساکن در یک محله را نمایان می‌سازد. وجود سوابق‌ها روی گذرها و استفاده دو همسایه از آن و یا حتی استفاده از اتاق‌های برجای‌مانده از خانه‌های تخریب شده نشان‌دهنده نزدیکی اهالی محله در امور زندگی به یکدیگر دارد (اسلامیان، ۱۳۹۹). عبور از پشت‌بام‌ها به‌جای استفاده از کوچه برای رسیدن به گذر اصلی و یا مسجد نیز نمونه‌ای از آرامش خاصی است که در محله‌های تاریخی در عرصه تعاملات اجتماعی و قرابت محلی قابل مشاهده است (شکل ۸).

از دیگر خصوصیات محله‌های تاریخی ازدواج‌هایی است که در میان خاندان‌های شاخص هر محله صورت می‌گرفت. این خانواده‌ها که با یکدیگر فامیل شده بودند قسمتی از یک محله یا گذر را به خود اختصاص می‌دادند. به همین علت یک گذر به نام گذر حکیم داوود یا رشتی‌ها در این محله وجود دارد. علت نام‌گذاری خانه‌های متعدد به یک نام نیز به علت پیوندهای صورت‌گرفته در میان اهالی بود که کل یک گذر را با یکدیگر خویشاوند می‌کرد. به‌عنوان نمونه ازدواج‌های فامیلی در بین خاندان شیخ‌الاسلام،

تحقیقات گسترده‌تری در دیگر محله‌ها و شهرهای تاریخی دارد.

این فعالیت‌های گسترده در این پژوهش تحت عنوان زیر مقوله «فعالیت‌های شاخص محله» مورد بررسی قرار گرفته است. این مؤلفه طیف وسیعی از فعالیت‌ها را در خود جای می‌دهد. بحث آموزش و ارتقا اهالی محل در سنین مختلف یکی از این مؤلفه‌ها است. به‌عنوان نمونه در محله حکیم، ایجاد مکتب‌خانه محلی مانند خانه کلباسی وجود داشت. برای سنین کوچک‌تر، مکتب‌خانه به‌صورت مکتب خانگی (در خانه یکی از اهالی محله) بود. خانه مشکی در محله حکیم به‌عنوان مکتب خانگی برای بچه‌های محله، مکان آموزش اولیه بوده است و در مرحله‌ای بالاتر حتی حرفه و کار نیز در یک محله به اهالی آموزش داده می‌شد. این مکان به نام «خانه کار» در میان ساکنین عنوان می‌شده است. «خانه کار» مکانی برای یاد دادن حرفه به بچه‌ها بوده است که برای ارتقاء سطح حرفه‌ای محله ایجاد شده بود. علاوه بر این مراسم آیینی مانند تعزیه‌خوانی، دسته‌های عزاداری در بازار نیز بوده است. این مراسمات در جشن‌های تولد ائمه اطهار باعث شادی اهالی محله و در برگزاری مراسمات تعزیه‌خوانی باعث همکاری و مشارکت اهالی در برگزاری این مراسمات بوده است. کانونهای رفع اختلاف و مشکلات در مساجد با محوریت پیش‌نماز و افراد صاحب رأی در محله نیز وجود داشته‌است.

مقوله دیگری که در ایجاد تعاملات اجتماعی به نحو چشم‌گیری تأثیر گذر بوده است مقوله «مشارکت محله» است. این مقوله به‌عنوان یک کهن الگو در ساختار محله‌ها در دوره‌های مختلف وجود داشته است. اما هم اکنون هم به‌عنوان یک پارامتر جدید در حوزه «علم شهروندی» مورد توجه قرار گرفته است. علم شهروندی سعی دارد که نیازهای هر محله توسط افراد آن محله تأمین شود. به‌طوری‌که تمیزکردن، رنگ زدن و طراحی محیط محله به عهده خود ساکنین محله باشد. این موضوع در محله حکیم با معانی و زیر مقوله‌های «شغل محوری، مکان اشتغال در محله، معتمد محله، کارهای جمعی محله» نمایان شده است.

شغل محوری به این معنی که هر محله بنای محله، کشیک‌چی باشی و روحانی مخصوص به خود از خود اهالی محله را دارا بوده است. در محله حکیم از اوس یدالله، اوس نصرالله، اوس سید حسن بنا، اوس ماشالله به‌عنوان بناهای محله یاد می‌کنند که طبق گفته ساکنین فعلی محله حتی وقتی اوس یدالله نبوده دنبال مش نصرالله می‌رفتند که بیشتر در همین محله خانه داشتند (آقایی، ۱۳۹۸). در این محله کشیک‌چی باشی از افراد محله و به قول اهالی پسرعموی سرهنگ زاهدی بوده است که روبروی تکیه شب‌ها در یک اتاق که مخصوص کشیک‌چی باشی بوده است، کشیک می‌دهد (میشمی، ۱۳۹۹). پیش‌نماز محله را برای سالیان متمادی خاندان کلباسی بر عهده داشتند (کتابی، ۱۳۹۹). طبق گفته اهالی شب عید باغچه کن، آب

است. مشارکت در تمیز نگه‌داشتن محله نیز توسط ساکنین محله به‌عنوان یک وظیفه بر دوش تمامی اهالی بود و هر کس سببه ورودی خانه خود را تمیز نگه می‌داشت. دسته‌بندی این مؤلفه‌ها نشان‌دهنده عمق مشارکت و همکاری در فعالیت‌های اجتماعی در عرصه محله دارد. تمامی این مقوله‌ها و زیر مقوله‌ها در قالب یک نمودار درختی در زیر آمده است (شکل ۹).

تعاملات اجتماعی دارای ساختاری پیچیده و درعین‌حال متأثر از وضعیت اقتصادی، فرهنگی، مذهبی و علمی اهالی هر محله به انضمام دوره تاریخی و سیاست‌های خاص آن دوره است. چنانچه در یکی از اسناد خریدوفروش خانه متمولین شهر، یک درب باغ مشجر و عمارتی معروف به باغ مجدیه را دارای اجزای عمارات سرپوشیده و عمارات تحتانی و فوقانی و یک دستگاه عمارت گلخانه و عمارت روی چاه و منبع و عمارتی شامل خلوت، طویله، بهاربند، کالسکه خانه، طباخ خانه، هشتی و دالان و اشجار مثمره و غیر مثمره و متفرعات مانند ممر و مدخل و مشرب دانسته است. (نورایی، ۱۳۹۱، ۴۹) این مجموعه در کنار هم نمود ساختار و وضعیت اجتماعی و اقتصادی آن دوران می‌باشد.

با بررسی و کنکاش در تاریخ شفاهی و مصاحبه‌های انجام شده از افراد محله و اسناد تاریخی ثبت شده در این محله می‌توان به مواردی با اهمیت در زمینه روابط و تعاملات در مقیاس محله دست یافت. با توجه به تحلیل‌های انجام شده در این پژوهش مقوله تعاملات اجتماعی را می‌توان

کش، فرش‌تکون و مغنی در کوچه‌ها به مردم محله کمک می‌کردند و برای عید چاه جدید احداث می‌کردند تا آب برای مهمانی‌های عید نوروز کم نیاید (اصالح، ۱۳۹۹). نکته مهم این است که تمامی مشاغل یاد شده از ساکنین همان محله بودند.

زیر مقوله دیگر «مشارکت محله»، «مکان اشتغال در محله» است. به این معنی که هر محله برای خود مکتب‌خانه، خانه‌ای برای مراقبت از کودکان کم سن که توانایی انجام کار نداشتند (مهدکودک) و خانه کار برای سینی که توانایی کارهای کوچک را پیدا کرده بودند، داشت. به این ترتیب بچه‌های هر محله در همان محل به یادگیری مهارت‌های بازاریان نیز می‌پرداختند و به عنوان شاگرد در سال‌های بعد برای استاد خود، کار می‌کردند.

مؤلفه دیگری که نشان‌دهنده اعتبار محله نیز بود، «معمد محله» است. هر محله دارای معتمدین محله بود که مشکلات محله را حل و فصل می‌کردند. در محله حکیم این معتمدین اغلب از پیش‌نمازان محله بودند. خاندان کلباسی، رشتی، شیخ‌الاسلام و افراد مورد وثوقی مانند خاندان کتابی بودند. زیر مقوله «کارهای جمعی محله» نیز اشاره به برگزاری نماز جماعت و مراسمات آیینی دارد. برای به‌دست‌آوردن آب شرب نیز نیاز به همکاری اهالی محله بوده است. به این جهت از آب چاه گاو که سه عدد در کل محله بود و یا مادی‌ها و سرچشمه‌ها استفاده می‌کردند. خانه‌هایی که دارای حیاط‌های وسیع یا به اصطلاح حیاط باغ بودند نیز اجازه استفاده به اهالی محله داده می‌شد، مانند خانه اسلامیان که حیاط باغ بزرگی داشته

تأثیر خاصی در شکل‌گیری کالبد بناها و مرکز محله‌های تاریخی و رفع نیازهای اهالی هر محله داشته است. در میان زیر مقوله‌ها نیز شأن اجتماعی محله بیشترین تأثیر را در ایجاد تعاملات اجتماعی به‌خصوص در مقیاس کلان محله‌ای و فرا محله‌ای داشته است. روابط خانوادگی با عنوان خویشاوند محله نیز با تأثیر بر مقیاس خرد در محدوده هر خانه و یا مقیاس میانی گذرها و سبیه‌ها توانسته است بین خانواده‌های هر محله روابط عمیق اجتماعی و تعاملات خاصی را که در مراسمات و جشن‌ها نمایان می‌گردد، به وجود آورد. فعالیت‌های شاخص محله نیز به‌عنوان یکی دیگر از زیر مقوله‌ها در بعد محلی و مقیاس کلان خود را نمایان نموده است. این مؤلفه در مراسمات آیینی در سطح محله و یا بین محله‌ای نمود یافته بود. انجام امور محلی توسط خود اهالی محله مؤلفه مشارکت محلی را بازگو می‌کند که در مقیاس کلان و میانی بیشتر نمود داشته است، به‌نحوی که حتی استادبنا و قاضی هر محله از افراد همان محله انتخاب می‌شدند. هر محله توسط اهالی محله تمیز نگه‌داشته می‌شد و هر محله برای خود حمام، مسجد، بازار و حسینیه داشت که توسط اهالی همان محل اداره می‌شدند. این سازماندهی به‌صورت کاملاً ارگانیک و با ساختاری خودجوش در طی سالیان دراز به وجود آمده بود و به همین دلیل بسیار کارآمد و منطبق بر کالبد به وجود آمده در میان محله و مرکز محله بوده است. تحلیل‌های انجام شده بر روی بافت تاریخی محله حکیم

برگرفته از معانی و مقوله‌های «شأن اجتماعی محله»، «خویشاوند محله»، «فعالیت شاخص محله»، «مشارکت محله (علم شهروندی)» دانست که هر یک از این مقوله‌ها نیز دارای زیر مقوله مربوط به خود است. برای تبیین این مقوله ابتدا به تشریح هر یک از مفاهیم مرتبط با زیر مقوله‌ها می‌پردازیم (جدول ۳).

خوشه‌بندی زیر معیارهای «تعاملات اجتماعی»

بر اساس خوشه‌بندی (دسته‌بندی) زیر معیارهای تعاملات اجتماعی بر اساس فرایند تحلیل شبکه‌ای با استفاده از نرم افزار سوپردیسیشن وزن‌دهی و رتبه‌بندی به مقوله‌های اصلی طبق جدول زیر انجام گردید. همچنین با درصد خطای ۰/۰۲ داده‌های نرمال شده و ایده‌آل در جداول و نمودار زیر ترسیم شده است. همان‌طور که مشهود است، بر اساس نتایج «شأن اجتماعی محله» دارای وزن بیشتری از دیگر زیر مقوله‌های تعاملات اجتماعی است (جدول ۴) (شکل ۱۰). این رتبه‌بندی برای مشخص شدن درجه اهمیت موارد گفته شده در میان ساکنین فعلی محله که از نوادگان ساکنین قبلی هستند و خبرگان در این موضوع می‌باشد.

نتیجه‌گیری

با بررسی عمیق در ساختار کالبدی و رفتاری بافت محله‌های تاریخی می‌توان به مؤلفه‌های خاصی دست‌یافت که باعث ایجاد محیطی کارآمدتر در برآوردن نیازهای انسانی هستند. از این میان مؤلفه تعاملات اجتماعی از طریق زیر مقوله‌های خود

اعتضادی، لادن، و گلستانی، سعید. (۱۳۹۷). بازیابی طرح و بازخوانی باغ‌های ناشناخته ایران نمونه موردی: باغ نشاط نیشابور. مطالعات معماری ایران، ۷(۱۴)، ۲۱-۴۶.

افشاری، محسن (۱۳۹۴). سازگاری محیط با روش زندگی انسان، رساله دکتری، معماری. مکان نشر: دانشگاه شهید بهشتی.

انصاری، ابراهیم (۱۳۸۱). جایگاه اجتماع محله در شهرهای اسلامی با تاکید بر اصفهان، مجله دانشگاه اصفهان. دوره ۱۳، ش ۱. ۱۵-۲۶.

پاول، رونالد (۱۳۷۹)، روشهای اساسی پژوهش برای کتابداران، ترجمه نجلا حریری، تهران: دانشگاه آزاد اسلامی.

پیرنیا، محمدکریم (۱۳۸۵). آشنایی با معماری اسلامی ایران، تهران: سروش دانش.

تحویلدار، حسین بن محمد ابراهیم (۱۳۴۲). جغرافیای اصفهان: جغرافیای طبیعی و انسانی و آمار اصناف شهر. تدوین منوچهر ستوده. تهران: چاپخانه دانشگاه تهران.

جابری انصاری، میرزا حسن خان (۱۳۷۸). تاریخ اصفهان، به تصحیح جمشید مظاهری، انتشارات مشعل اصفهان.

جناب اصفهانی، علی (۱۳۹۳). احصائیه خانه‌ها و محلات اصفهان، اصفهان، سازمان فرهنگی و تفریحی شهرداری.

حائری مازندرانی، محمد رضا (۱۳۸۸). خانه، فرهنگ، طبیعت. انتشارات مرکز مطالعاتی و تحقیقاتی شهرسازی و معماری، تهران.

حسینی ابری، حسن (۱۳۸۲). اصفهان باغ شهر صفویه. مجموعه مقالات همایش اصفهان و صفویه، جلد دوم، انتشارات دانشگاه اصفهان.

راپاپورت، آموس (۱۳۸۴). معنی محیط ساخته شده: رویکردی در ارتباط غیر کلامی، فرح حبیب. تهران: پردازش و برنامه ریزی شهری.

رفیع‌پور، فرامرز (۱۳۷۸). آناتومی جامعه، مقدمه‌ای بر جامعه‌شناسی کاربردی، شرکت سهامی انتشار.

ستوده، منوچهر (۱۳۹۴). محلات در تاریخ‌نگاری‌های محلی اصفهان، همایش ملی گردشگری محله‌های اصفهان

نشان‌دهنده وجود ساختارهای کالبدی شاخص تعاملات اجتماعی متناظر با ساختارهای معنایی در مقیاس‌های متفاوت در سطح محله و فرا محله‌ای است.

با توجه به مطالب عنوان شده تعاملات اجتماعی با وجود بعد معنایی خود توانسته است بر اجزای کالبدی خانه‌ها، سببه‌ها و مرکز محله و چینش این اجزا در کنار مسجد و بازار تاثیر گذار باشد. بر همین اساس نقش‌های مختلف اجتماعی نیز دارای وظیفه‌ای جداگانه در قبال ساکنین محله بودند که به رفع نیازهای ساده ساکنین کمک می‌کرد. استفاده از این معیارها در ساختار محله‌های کنونی با توجه به پیشینه عنوان شده در این پژوهش می‌تواند به رشد هدفمند تعاملات اجتماعی در جهت حفظ شان اجتماعی اشخاص با توجه به سودمندی و مشارکت در ساختار معنایی محله کارگشا باشد و تعاملات اجتماعی را از ساختار کالبدی به ساختار معنایی و سودمندی اجتماعی سوق دهد.

منابع

احمدی و استانی، سهیل (۱۴۰۱). بررسی و تحلیل معماری گرمابه روستای واستان (شهرستان ساری)، اثر فرهنگی برجای مانده از دوره پهلوی اول، باستان‌شناسی ایران، ۱۲(۱)، ۱۷۵-۱۹۴.

الاصفهانی، محمد مهدی بن محمد رضا (۱۳۶۸). نصف جهان فی تعریف الأصفهان. به تصحیح منوچهر ستوده. تهران: امیرکبیر.

- Alexander, C., Ishikawa, S., Silverstein, M., Jacobson, M., Fiksdahl-King, I. and Angel, S. (1977). *A Pattern Language*, Oxford University Press, New York.
- Bloom, B. 2017. 'Deep Maps'. In Bloom, B and Sacramento, N. 2017. *Deep Mapping*. Auburn, IN: Breakdown Break Down Press. 56-76.
- Bourdieu, P. (1977). *Outline of a Theory of Practice*: Cambridge University Press.
- Coolen, H. & Meesters, J. (2012). *Private and public green spaces*. 27(1), 49-67.
- Coolen, H. (2008). *The meaning of dwelling features, Conceptual and methodological issues*. Amsterdam: IOS Press.
- Emerson R, Fretz R and Shaw L. 1995. *Writing Ethnographic Fieldnote*, Chicago: University of Chicago Press.
- Gibson, J. J. 1950. *The Perception of the Visual World*. Oxford, UK: Houghton.
- Klaufus, C. (2012). 'The symbolic dimension of mobility: Architecture and social status in
- و ارتقای هویت شهری، اصفهان: سازمان فرهنگی تفریحی شهرداری اصفهان، ۱۵۹-۱۶۹.
- سلطانزاده، حسین (۱۳۶۷). مقدمه‌ای بر تاریخ شهر و شهرنشینی در ایران، نشر امیرکبیر، تهران.
- شاردن، ژان (۱۳۷۵). *سفرنامه شاردن*، اقبال یغمایی. تهران: انتشارات توس.
- شفقی، سیروس (۱۳۸۱). *جغرافیای اصفهان*. اصفهان: دانشگاه اصفهان.
- شولتز، کریستین (۱۳۸۲). *معماری معنا و مکان*، ترجمه ویدا نوروز برازجانی، تهران، نشر جان
- قاسمی سیچانی، مریم؛ معماریان، غلامحسین (۱۳۸۸). *گونه‌شناسی خانه دوره قاجار در اصفهان*، نشریه هویت شهر، ۷(۵): ۸۷-۹۴.
- کجباف، علی‌اکبر (۱۳۸۲). «بررسی مقایسه‌ای اصفهان در عصر سلجوقیان با صفویان». *مجموعه مقالات همایش اصفهان و صفویه*، جلد دوم، دانشگاه اصفهان.
- گروت، لیندا، وانگ، دیوید (۱۳۸۸). *روش تحقیق در معماری*، ترجمه عینی فر، تهران: انتشارات دانشگاه تهران.
- محمدی، بیوک (۱۳۸۷). *درآمدی بر روش تحقیق کیفی*، تهران: پژوهشگاه علو انسانی و مطالعات فرهنگی.
- مستوفی، حمدالله (۱۳۶۲). *نزه القلوب*. تهران: دنیای کتاب.
- مهدوی، مصلح‌الدین (۱۳۶۸). *بیان المفاخر در احوالات محمدباقر حجه الاسلام شفتی بیدآبادی*.
- نوراللهی، علی. (۱۴۰۱). *بررسی باستان شناسی کاروانسراهای نیکپی و سرچم در راه زنجان - میانه*، *باستان شناسی ایران*، ۱۲(۱)، ۱-۲۵.
- نورایی، مرتضی (۱۳۹۱). *قباله کارگزاری اصفهان*، اصفهان: سازمان فرهنگی تفریحی شهرداری اصفهان.
- همایی، جلال‌الدین (۱۳۴۲). *مقدمه دیوان طرب*، تهران: انتشارات فروغی.
- هنرفر، لطف‌الله (۱۳۷۳). *آشنایی با شهر تاریخی اصفهان*، اصفهان: انتشارات گل‌ها.

أصالح، عفت. (۱۳۹۹)، خانه‌دار، ۶۵ سال، خانه تاریخی
 أصالح.
 آقایی، مهدی. (۱۳۹۸)، کارشناس بازنشسته سازمان
 میراث‌فرهنگی و مرمتگر خانه‌های تاریخی محله
 حکیم، ۷۰ سال، خانه تاریخی شیرمحمدی.
 شاکری، مهدی. (۱۳۹۸)، کارمند سازمان
 میراث‌فرهنگی، ۵۱ سال، خانه تاریخی شاکرم -
 غفوری.
 کتابی، احمد. (۱۳۹۹)، مهندس، ۴۵ سال، خانه تاریخی
 کتابی.
 میثمی، جعفر. (۱۳۹۹)، دبیر، ۷۵ سال، خانه تاریخی
 میثمی.

Ecuadorian informal settlements',
 International Journal of Urban
 and Regional Research 36(4):
 689-705.

Nohl, W. (1988). Open space in cities:
 in search of a new aesthetic. In J.
 L. Nasar (Ed.), Environmental
 aesthetics: Theory, research, and
 application (pp. 74-83).

Rapoport A. (1992). The Meaning of
 the Built Environment. The University
 of Arizona Press.

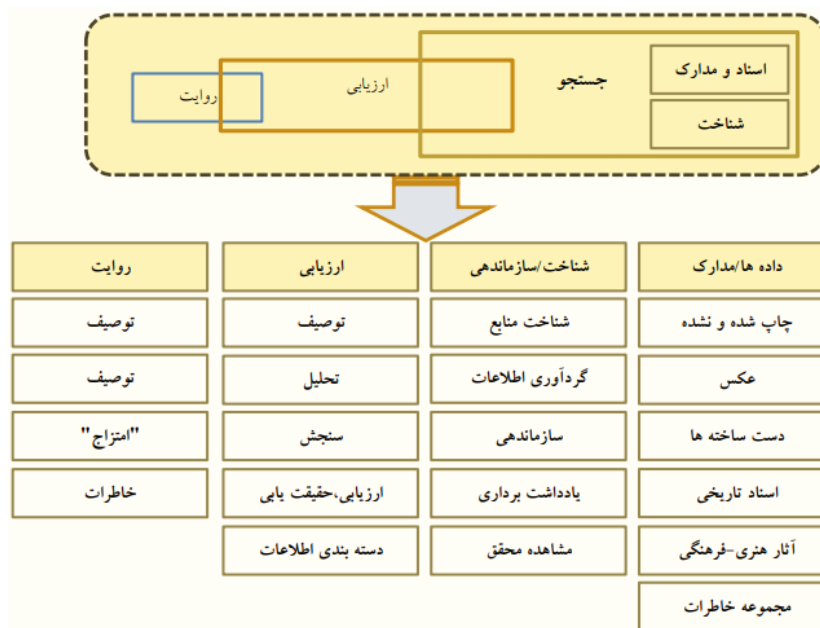
Rapoport A. (2005). Culture,
 Architecture, and Design.
 Chicago: Locke Science
 Publishing Company.

Saaty TL. (2008). The analytic
 hierarchy and analytic network
 measurement processes:
 Applications to decisions under
 Risk', European Journal of Pure
 and Applied Mathematics, 2008
 (1), 122-196.

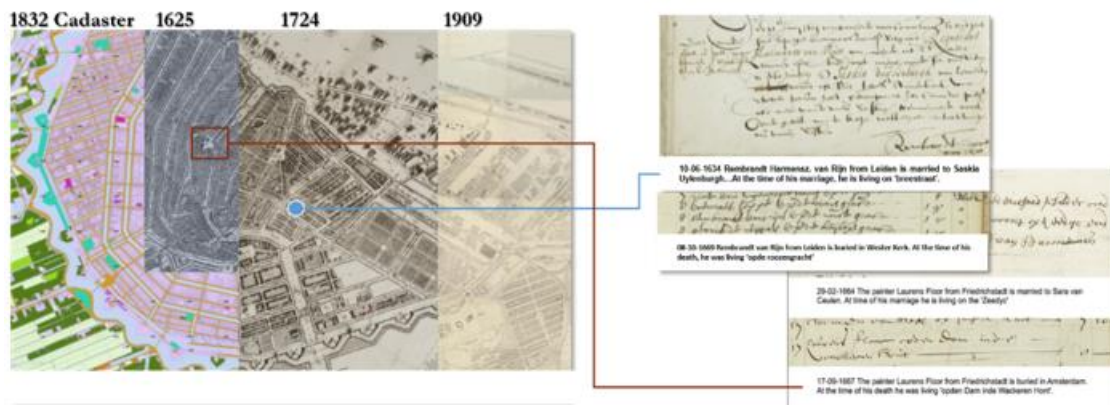
Schulz, C. N. (1988). Architecture,
 Meaning and Place Selected
 Essays. New York: Rizzoli.

مصاحبه‌ها

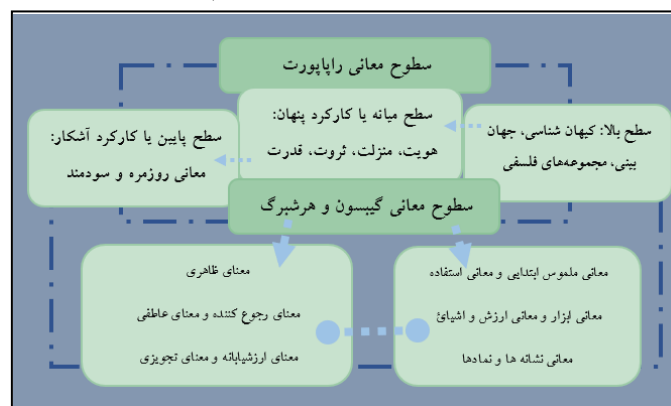
اسلامیان، محمدجواد. (۱۳۹۹)، مهندس، ۷۱ سال،
 خانه تاریخی اسلامیان.



شکل ۱- فرایند تحقیق تفسیری (گروت و وانگ، ۱۳۸۴، ۱۳۷)



شکل ۲- نمونه‌ای از نقشه عمیق (بلوم، ۲۰۱۷)

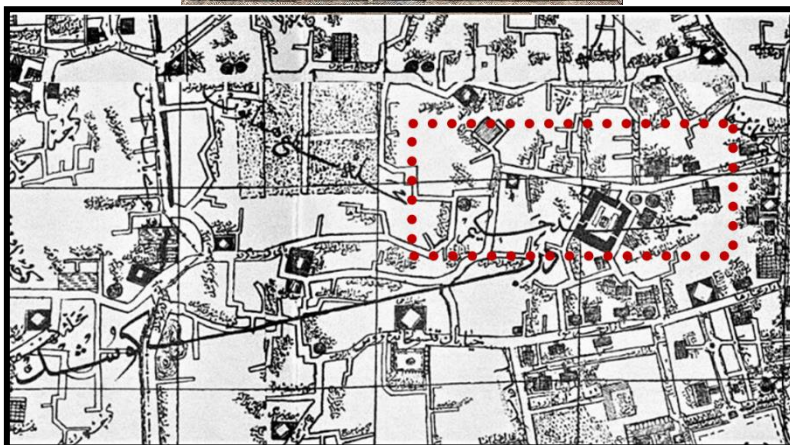
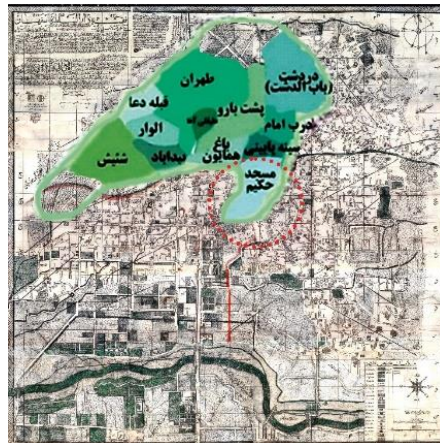


شکل ۳. سطوح معانی (نگارنده برگرفته از (هرشبرگ، ۱۹۷۴: راپاپورت، ۱۹۹۰))

جدول ۱. مقایسه تعداد محلات اصفهان از ابتدا تا دوره قاجار در تاریخ‌نگاری‌های محلی

دوره نخست	بعد از اسلام	صفویه	افغان‌ها	قاجاریه
۶ روستا	۱۶ محله	بیش از ۴۰ محله	تخریب و کاهش محلات	حدود ۳۱ محله

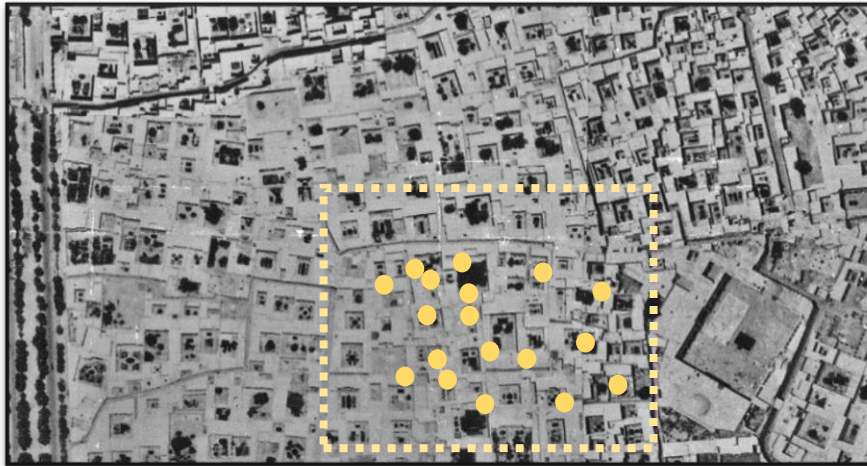
(منبع: الاصفهانی، ۱۳۶۸: ۷۳)



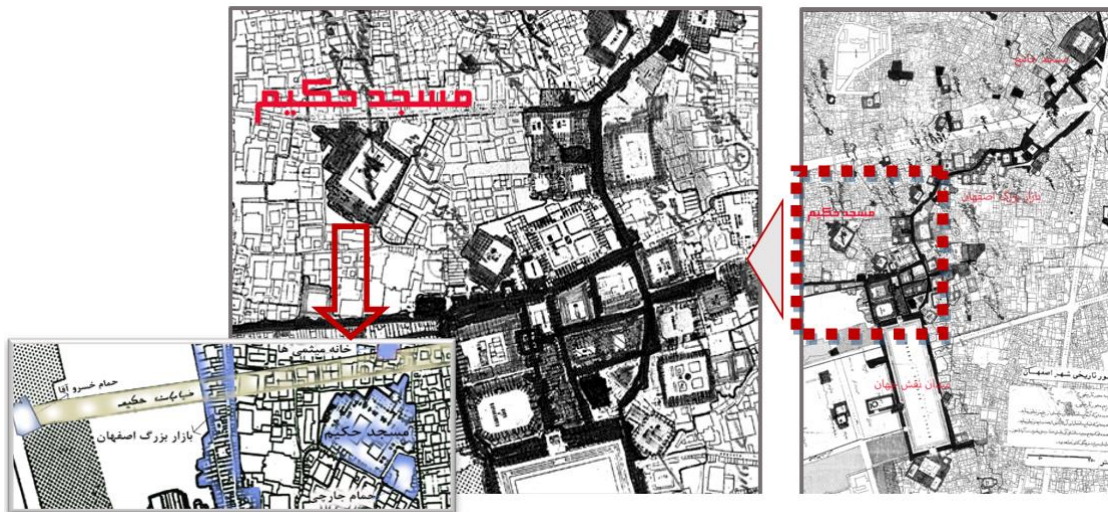
شکل ۴. نقشه سید رضاخان و محلات طرح شده در ناحیه ۲ و محله حکیم (ترسیم نگارنده برگرفته از آرشیو سازمان میراث فرهنگی اصفهان، ۱۴۰۱)

جدول ۲. تنوع تعاملات اجتماعی در عناصر محله حکیم (ترسیم نگارنده برگرفته از سازمان میراث فرهنگی، ۱۴۰۱)

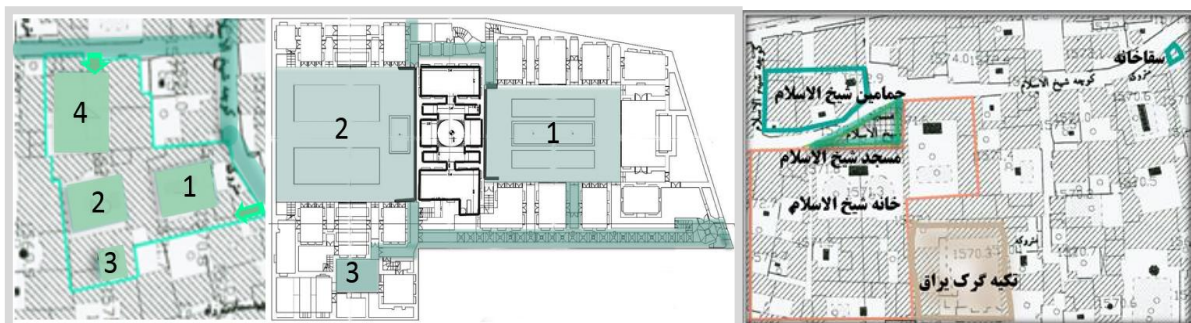
ویژگی عرصه	کارکرد	قشر استفاده کننده	تعاملات اجتماعی در تبلور کالبدی	نمونه در محله حکیم (مقیاس کلان و فرا محله‌ای)	نمونه در محله حکیم (مقیاس میانی یا محلی)
مسجد	مذهبی	تمام اقشار جامعه	نقطه عطف محلات (مسجد محله) - مکان اصلی تجمع مردم (مقیاس فرا محله‌ای: مسجد حکیم، مقیاس محله‌ای: مسجد سرخی)		
بازار	خرید و فروش و تجارت	تمام اقشار جامعه	ستون فقرات ارتباطات شهری - مکان تجمع در جهت رفع نیازهای اقتصادی و معیشتی (فرا محله‌ای: بازار بزرگ اصفهان، محله‌ای: بازارچه سینه پایینی)		
میدان	اجتماع، تجارت، اقتدار	تمام اقشار جامعه	ایجاد فضای مثبت شهری در جهت رفع نیازهای اجتماعی، اقتصادی و مذهبی (فرا محله‌ای: میدان امام، محله‌ای: محل تقاطع خانه بنکدار و بازارچه شش انگشتی‌ها)		
کاروان سرا	اسکان موقت	مسافران، شهروندان	شکل گیری در کنار بازار برای ایجاد تعاملات در مقیاس کلان بین شهری و کشوری (فرا محله‌ای: تیمچه ملک‌التجار، محله‌ای: سرای حاج کریم)		
مدرسه (دینی)	آموزش علمی - مذهبی	عامه مردم - قشر مذهبی غیرحکومتی	در کنار مسجد یا بازار - ایجاد تعاملات اجتماعی در جهت رفع نیازهای علمی و دینی (فرا محله‌ای: مدرسه نیمورد، محله‌ای: مدرسه صدر)		
گرمابه	نظافت	تمام اقشار جامعه	در اکثر محله‌ها و مکان‌های مهم - دورهمی و تفریح (فرا محله‌ای: گرمابه خسروآقا، محله‌ای: گرمابه ملک خان جارچی باشی)		
سقاخانه	نوشیدن آب خنک	تمام اقشار جامعه	در گذرها و حسینیه‌ها - محلی برای دورهمی کوتاه در حین عبور از گذر (فرا محله‌ای: سقاخانه میدان امام، محله‌ای: سقاخانه تکیه گرک یراق)		
تکیه و حسینیه	مراسم آیینی	تمام اقشار جامعه	در کنار مراکز مهم - تجمع اهالی برای برگزاری مراسم آیینی (فرا محله‌ای: تکیه گرک یراق، محله‌ای: حسینیه بنکدار)		



شکل ۵. عکس هوایی قسمتی از محدوده مورد مطالعه در محله حکیم (سازمان میراث فرهنگی، ۱۴۰۱)



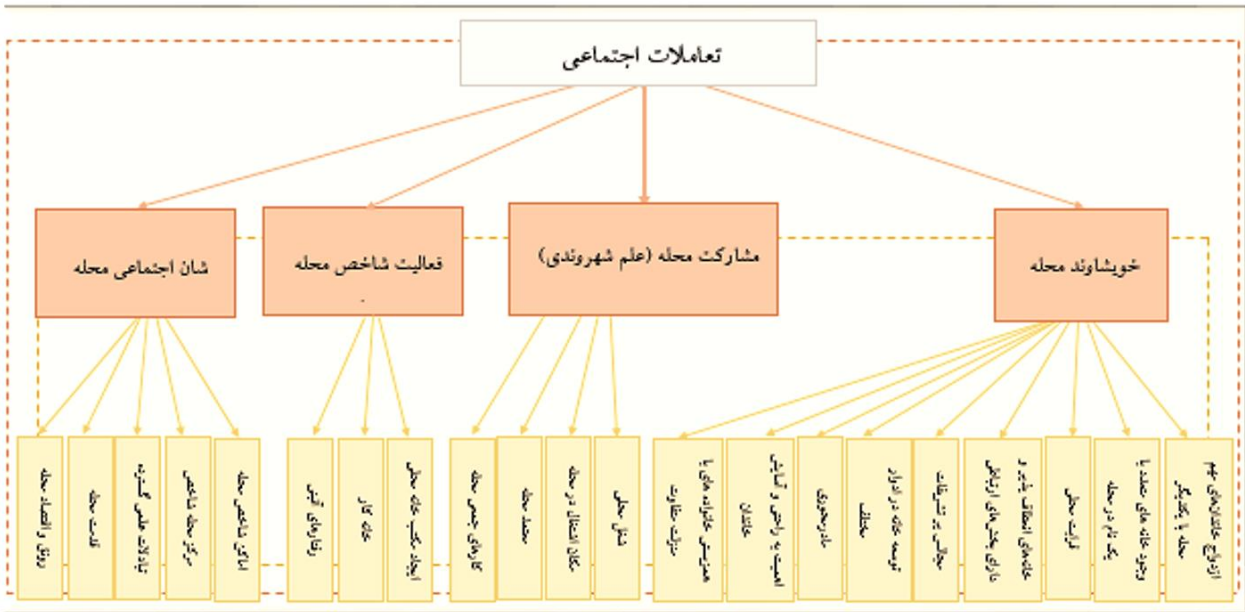
شکل ۶. تأثیر تعاملات در مقیاس کلان (محله) بر موقعیت محله حکیم (ترسیم نگارنده برگرفته از سازمان میراث فرهنگی اصفهان)



شکل ۷. سمت راست تأثیر تعاملات اجتماعی در مقیاس کلان (سازه‌های ترکیبی خانه شیخ الاسلام) سمت چپ تأثیر منزلت در مقیاس متوسط (همسایگی‌ها) بر ورودی وهشتی خانه مشکی (نگارنده برگرفته از سازمان میراث فرهنگی اصفهان)



شکل ۸. تأثیر قرابت محلی در کالبد گذر غفوری و گذر میثمی با ایجاد ساباط، فاصله کم جدار گذرها و ایجاد سکو



شکل ۹. شبکه تحلیل تماتیک زیر مقوله‌های تعاملات اجتماعی (نگارنده)

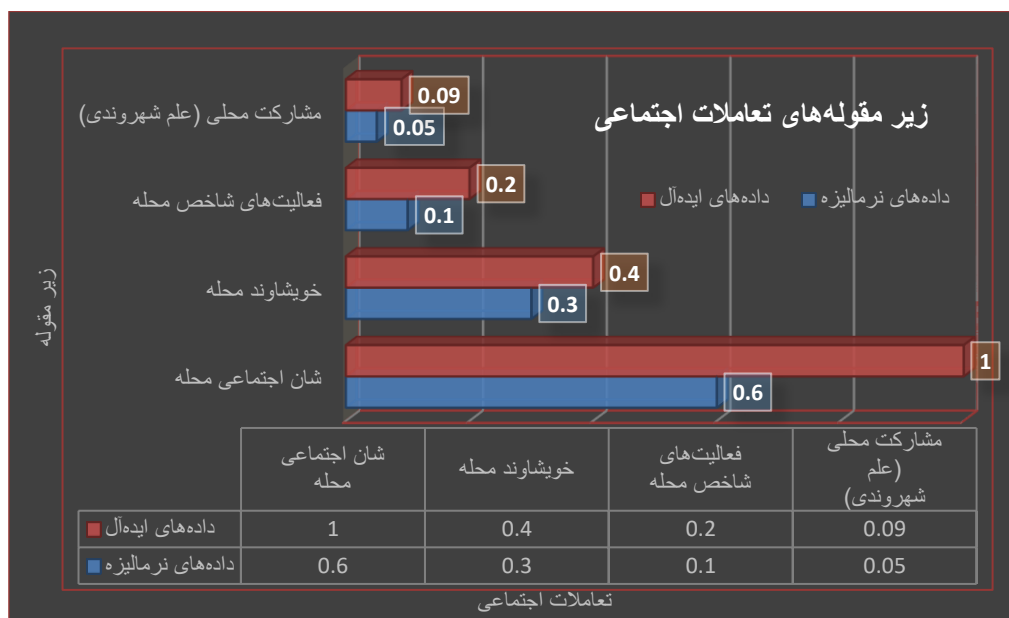
جدول ۳. مفاهیم، کدها و مقوله‌های تعاملات اجتماعی (نگارنده)

مقوله	مقوله‌های اولیه	زیر مقوله	کدها	مفاهیم (کدهای اولیه)	
تعاملات اجتماعی	فرهنگ‌پذیرند محله	ازدواج خاندان‌های شاخص	کازرونی و آصالح و میثمی و لطیفیان، مشایخ و حکیم داوود، رشتی‌ها و کلباسی‌ها	کازرونی و آصالح و میثمی و لطیفیان، مشایخ و حکیم داوود - کتابم - مشایخ	
		خانه‌های متعدد یک خاندان	سکونت کل خاندان در یک محل	سکونت کل خاندان در یک محل	کتابم - مشایخ
		قرابت محلی	کمک به یکدیگر - وقت‌گذرانی با یکدیگر - دورهمی زنانه در محل	کمک به یکدیگر - وقت‌گذرانی با یکدیگر - دورهمی زنانه در محل	کتابم - مشایخ، حکیم داوود
		خانه‌های انعطاف‌پذیر و دارای بخش‌های ارتباطی	اتاق شاه‌نشین در خانه مشکی	اتاق شاه‌نشین در خانه مشکی	اتاق شاه‌نشین در خانه مشکی - شاه‌نشین به همراه دو گوشواره - خانه رشتی‌ها با پنج‌دری جداکننده شاه‌نشین
		مجالس پر تشریفات	جشن‌های هفت روز و هفت شب	جشن‌های هفت روز و هفت شب	خانه شیخ‌الاسلام - خانه مشکی - خانه میثمی
		توسعه خانه در ادوار مختلف تاریخی باتوجه‌به نیاز	اتاق خانم بزرگ در خانه با ساختاری خاص	اتاق خانم بزرگ در خانه با ساختاری خاص	خانه میثمی از اوایل قاجار و پهلوی اول - خانه شیخ‌الاسلام از قبل از صفویه تا اواخر قاجار - خانه بنکدار از صفویه تا اواخر پهلوی - خانه کلباسی در دوره قاجار و پهلوی
		مادر محوری	اتاق خانم بزرگ در خانه با ساختاری خاص	اتاق خانم بزرگ در خانه با ساختاری خاص	خانه میثمی - خانه شیخ‌الاسلام استفاده از دو درگاه برای یک ورودی و چند ورودی در حیاط
		اهمیت به‌راحتی و آسایش	مسجد - حمام - مسجدها - سقاخانه	مسجد - حمام - مسجدها - سقاخانه	با ایجاد سبیه‌های خصوصی و راه‌های رفت‌وآمد مخصوص - مثل الوار مسجد حکم (خانواده‌های لرها) در محله
		همزیستی خانواده‌های با منزلت متفاوت در کنار این خانواده‌ها	اجتماعات دورهمی	اجتماعات دورهمی	دورهمی زنان همسایه با خوردن کاهو و دورهمی‌ها در زیرزمین خنک در زیر شاه‌نشین
		مشارکت محله (علم‌شهرورندی)	شغل محلی	بنای محل	بنای محل
	کشیک‌چی باشی محله			کشیک‌چی باشی محله	پسرعموی سرهنگ زاهدی
	روحانی محله			روحانی محله	کلباسی - رشتی - آقا رحیم ارباب - شیخ‌الاسلام
	آب کش چاه منبع محله			آب کش چاه منبع محله	مشهدی نصرالله - عمونوروز
	کارهای مخصوص شب عید نوروز			کارهای مخصوص شب عید نوروز	باغچه کن - فرش تکون - مغنی
	مکان اشتغال در محله		مکتب‌خانه محله	مکتب‌خانه محله	خانه کلباسی
			مکتب‌خانه‌گی برای دختر بچه‌ها	مکتب‌خانه‌گی برای دختر بچه‌ها	خانه مشکی
		مهدکودک‌خانه‌گی	مهدکودک‌خانه‌گی	خانه لاری زاده	
معتمد محله	امام جماعت و افراد مورد وثوق	امام جماعت و افراد مورد وثوق	خانه عطفوم - آصالح و صلصال کلباسی هم - کتابی هم - حاج آقارحیم ارباب		
کارهای جمعی محله	نماز جماعت محله	نماز جماعت محله	در مسجد حکیم و مسجد سرخی		
	چاه گاو و گاو رو محله	چاه گاو و گاو رو محله	خانه اسلامیان - مسجد حکیم - خانه شیخ‌الاسلام		
	انارستان، تاکستان، توتستان و باغ	انارستان، تاکستان، توتستان و باغ	تاکستان اسلام - انارستان رشتی‌ها - درختان توت میثمی		

		تمیزکردن محله با مشارکت افراد محل (هشتی، سیبه، گذر و ...) - دفع فاضلاب حمام و سرویس	
شاخص محله	فعالیت	خانه کلباسی - مسجد رشتی ها	استفاده از خانم - مسجد
		خانه مشکلی و خانه رشتی ها - خانه عطوفی	
		کلباسی، کتابی، مشکلی، تبریزم - ستاری، شیخ الاسلام، بنکدار و میثمی	
		شیخ الاسلام و تبریزم - ستاری	
		در بازار و بازارچه نو	دسته های عزاداری، شام غریبان
شان اجتماعی	اماکن شاخص، فعالیت های شاخص متأثر از شأن محله، شهرت و جایگاه محله، هم شانی محلات مجاور، امتیازات و جذابیت		
	قدمت محله، مرکزیت و اثرگذاری محله، مجاورت با ساختارهای مهم (مسجد حکیم، میدان امام، بازار بزرگ، مدرسه صدر)		
	مرکز محله شاخص، قابلیت اجتماع پذیری، رونق و اقتصاد محله، تبادلات علمی گسترده، تسهیل و تنوع دسترسی، تنوع مشاغل		

جدول ۴: نتایج وزن دهی حاصل از مدل شبکه ای زیر مقوله های تعاملات اجتماعی (نگارنده)

درصد خطا	داده های ایده آل	داده های نرمالیزه	زیر مقوله های تعاملات اجتماعی
۰/۰۲۹	۱/۰۰	۰/۵۸۱	شان اجتماعی محله
	۰/۴۴	۰/۲۵۵	خویشاوند محله
	۰/۲۰	۰/۱۱۴	فعالیت های شاخص محله
	۰/۰۹	۰/۰۴۵	مشارکت محلی (علم شهروندی)



شکل ۱۰. نمودار رتبه بندی زیر مقوله های متأثر از تعاملات اجتماعی (نگارنده)