

تاریخ دریافت: ۱۳۹۲/۹/۲۱

تاریخ پذیرش: ۱۳۹۳/۳/۲۵

## ارزیابی نظریه پروگرام در چارچوب ارزشگذاری پروگرام ارگ جهان‌نمای اصفهان

محمود محمدی

استادیار گروه شهرسازی دانشکده معماری و شهرسازی دانشگاه هنر اصفهان

داریوش مرادی

دانشجوی دوره دکتری برنامه‌ریزی شهری و منطقه‌ای دانشکده معماری و شهرسازی دانشگاه شهید بهشتی

مولود صالحی

کارشناس ارشد شهرسازی \_ برنامه‌ریزی شهری دانشکده معماری و شهرسازی دانشگاه هنر اصفهان

### چکیده

باعث بهبود شرایط اجتماعی و رفع مشکل مورد نظر ذی‌نفعان خواهد شد؟ سرانجام با بررسی‌های صورت گرفته می‌توان بیان داشت که نظریه پروگرام ارگ جهان‌نما ضعیف است چرا که خدمات ارائه شده فراتر از جمعیت هدف و نیاز آن‌ها می‌باشد. همچنین برخی از پیامدهای غیر مستقیم نظریه پروگرام ارتباطی با شرایط اجتماعی و مشکلات حاصل از نیاز ندارد و براین مبنا منجر به رفع مشکل مورد نظر دست‌اندرکاران کلیدی و بهبود شرایط اجتماعی به میزان مطلوبی نخواهد شد. از سوی دیگر، عملکردهای نظریه پروگرام ارگ جهان‌نما برای دستیابی به اثرات تعیین شده، دچار نامعلومی‌های می‌باشد و نظریه فرآیند پروگرام برای دستیابی به آن اثرات به خوبی تشریح نشده است. همچنین ضعیف بودن ریزی شده برای انجام پروگرام و گویای احتمال قوی در شکست پروگرام از ابتدای شروع فعالیت پروگرام بوده است.

**کلمات کلیدی:** ارزیابی، ارزیابی نظریه پروگرام، پروگرام شهری، پروگرام ارگ جهان‌نمای اصفهان

پروگرام‌های شهری در راستای رفع مشکلات و بهبود شرایط اجتماعی تهیه، طراحی و اجرا می‌گردند. عاملی که اجرای موفقیت‌آمیز آن را تضمین می‌کند، برخورداری از نظریه پروگرام می‌باشد، چرا که نظریه پروگرام به تعریف انگاشتی می‌پردازد که پروگرام قصد انجام آن را دارد. در این راستا به منظور هدایت عمل برنامه‌ریزی، فرآیند ارزیابی نظریه پروگرام می‌تواند به عنوان یک فرآیند قابل به‌کارگیری معرفی گردد. از این رو این مقاله به ارزیابی نظریه پروگرام در فرآیند ارزشگذاری به همراه گشودن مفاهیم مرتبط با آن در راستای نیل به توصیف، تشریح و ارزیابی نظریه پروگرام ارگ جهان‌نما می‌پردازد. از این رو ادبیات این مفهوم به هدف دستیابی به اصول پایه و روش‌های آن بررسی شده و در نهایت بر اساس روش تحلیلی-توصیفی ارزیابی نظریه به ارزیابی نظریه پروگرام ارگ جهان‌نما پرداخته تا نشان دهد که آیا پروگرام مذکور به نتایج مورد نظر دست‌اندرکاران (ذی‌نفعان) کلیدی دست یافته است؟ آیا این پروگرام، دارای نظریه قوی و معتبر بوده است؟ آیا خدمات ارائه شده به جمعیت هدف به نیاز آن‌ها پاسخ خواهد داد؟ آیا اثراتی که از پروگرام انتظار آن می‌رود

نویسنده مسئول: مولود صالحی، کارشناس ارشد شهرسازی \_ برنامه‌ریزی شهری دانشکده معماری و شهرسازی دانشگاه هنر اصفهان،  
salehi\_molood@yahoo.com

## ۱- بیان مسئله

دارد. یکی از فرآیندهای ارزشگذاری پروگرام، فرآیند پنج مرحله‌ای است که شامل ارزیابی نیاز، ارزیابی نظریه، ارزیابی فرآیند، ارزیابی پیامد و ارزیابی اثر می‌شود. ارزیابی نظریه پروگرام یکی از مهم‌ترین مراحل فرآیند ارزشگذاری محسوب می‌شود. اهمیت ارزیابی نظریه پروگرام، در فرآیند ارزشگذاری پروگرام به این دلیل است که، نظریه پروگرام عمل برنامه‌ریزی برای پروگرام را هدایت می‌کند، موفقیت یا شکست آن را مشخص می‌کند و چارچوب منطقی برای میان کنش میان عناصر لازم برای دستیابی به اهداف خرد و کلان پروگرام را ایجاد می‌کند.

هدف این مقاله ارزیابی نظریه پروگرام ارگ جهان‌نمای اصفهان (به عنوان یک پروگرام شهری) است. به این منظور پس از دستیابی به تعریف اصول پایه و روش‌ها در ارزیابی نظریه پروگرام، بر مبنای روش معرفی شده ارزیابی نظریه پروگرام، نظریه پروگرام ارگ جهان‌نما توصیف و تشریح شده و سپس بر اساس روش تحلیل - توصیفی با عنوان روش سه مرحله‌ای ارزیابی در رابطه با نیاز اجتماعی<sup>۱۱</sup> در بستر ارزیابی نظریه مورد ارزیابی قرار می‌گیرد. در این روش، انجام یک مرحله ارزیابی نیاز ضرورت دارد که در تولید فرآیند توصیف نظریه پروگرام انجام و از برون‌دهای آن استفاده شده است.

### 9 evaluation process

<sup>۱۰</sup> پروگرام ارگ جهان‌نما، از جمله پروگرام‌هایی است که در دهه ۷۰، دوران نوسازی اقتصادی با چشم‌اندازی وسیع مطرح شد. فعالیت‌های اجرایی این پروگرام به هدف رفع فرسودگی کالبدی، دستیابی به درآمد پایدار شهری و ایجاد یک مرکز فعالیت متمرکز در محدوده تاریخی شهر اصفهان از سال ۷۴ آغاز گردید. اما پیامدهای کوتاه‌مدت پیش‌بینی نشده‌ای منجر به انحراف این پروگرام گردید. از این رو به منظور مطالعه ساختار پروگرام‌های شهری بزرگ که با هزینه‌های گزاف و چشم‌اندازی وسیع تعریف می‌شوند اما تحقق‌پذیری آنها در عمل ناممکن و یا دچار انحراف می‌گردد و از سوی دیگر به منظور بهره‌مندی از تجربیات آنها در تعریف و اجرای برنامه‌های آتی به ارزیابی نظریه پروگرام، به ویژه ارزیابی نظریه ارگ جهان‌نمای اصفهان به عنوان نمونه موردی پرداخته شده است.

### 11 assessment in relation to social needs

برنامه‌ریزی با انتخاب راهی از میان راه‌حل‌های مختلفی که برای آینده گشوده است و سپس حصول اطمینان از اجرای موفقیت‌آمیز آن راه - که این امر مستلزم تخصیص منابع است - سروکار دارد و فرآیند آن متشکل از سه مرحله کلان سیاستگذاری و طراحی، تحلیل و ارزشگذاری (ارزیابی) برنامه<sup>۱</sup> می‌باشد (دانش‌پور، ۱۳۸۲: ۱۵ و ۱۳۸۵: ۱۹). از این رو برنامه‌ریزی شهری هم به عنوان یک گونه از انواع برنامه‌ریزی‌ها محدود به تولید برنامه نیست و مرحله کلان ارزشگذاری نقش مهمی در آن دارد. در سطح عمل (پروگرام‌های شهری) نیز مرحله ارزشگذاری نظریه پروگرام، ریشه در نظریه ارزشگذاری و نظریه پروگرام دارد. نظریه ارزشگذاری، به چگونگی عمل ارزشگذاری می‌پردازد و نظریه پروگرام بر روی ماهیت موارد مورد ارزشگذاری مانند پروگرام، رفتار، مداخلات، سیاست‌ها و مانند آن تمرکز می‌کند و با فرضیاتی که راه‌های خاص پروگرام، رفتار یا مداخلاتی که اجرا شده‌اند سروکار دارد و تغییراتی که مورد انتظار هستند، را هدایت می‌کند (Donaldson & Lipsey, 2012: 11). ارزشگذاری پروگرام با عنوان‌هایی چون ارزشگذاری منتج از نظریه<sup>۲</sup>، ارزشگذاری مبتنی بر نظریه<sup>۳</sup>، ارزشگذاری نظریه پروگرام<sup>۴</sup>، ارزشگذاری نظریه سو<sup>۵</sup> معرفی می‌شود که با اصطلاحاتی چون نظریه پروگرام، نظریه تغییر<sup>۶</sup>، مدل پروگرام<sup>۷</sup> یا مدل منطقی<sup>۸</sup> ترکیب شده و به کار گرفته می‌شود (Hense et al, 2009: 111-112). برای ارزشگذاری پروگرام‌های شهری فرآیندهای مختلفی وجود

- 1 Plan evaluation/assessment
- 2 Theory-driven evaluation
- 3 Theory-based evaluation
- 4 Program theory evaluation
- 5 Theory-oriented evaluation
- 6 Theory of change
- 7 Program model
- 8 logic model

## ۲- معرفی انگاشت‌های پایه ارزیابی نظریه پروگرام

### ۱-۲- نظریه پروگرام

وجود یک نظریه قوی بدان معنی است که یک بدنه قابل توجهی از توسعه نظری وجود دارد که مجموعه‌ای از اصول پایه نظری و عملی، فرضیات پایه و انگاشت‌ها را به مجموعه‌ای از ابزار راهنمای پژوهش؛ تبدیل نموده و مورد آزمایش قرار می‌دهد. وجود چارچوب‌های نظری برای یک پروگرام می‌تواند آن را مشخص نماید و یک ساختار معتبر برای ارزشگذاری یافته‌های پروگرام فراهم کند (Stufflebeam & Shinkfield, 2007:185). نظریه پروگرام یک انگاشت<sup>۱</sup> است که اصول پایه نظری و عملی و فرضیات اساسی که پروگرام قصد انجام آن را داشته، معرفی می‌کند (Rossi et al, 2004: 134). در سطح عملی، یک نظریه پروگرام که به خوبی توسعه یافته است، می‌تواند یک چارچوب مشخص برای پرسش‌های کلیدی ارزشگذاری، طراحی حساسیت، پاسخگویی، فرضیات پایه و انتظارات موجود در عملیات و پیامدهای پروگرام را فراهم کند. نظریه پروگرام می‌تواند به یک ارزش مشترک بین کارسپایان و دست اندرکاران<sup>۲</sup> (ذینفعان) پروگرام تبدیل شود و بر اساس آن انتظارات خود را از ارزشگذار مطرح کند و بدانند که چگونه پروگرام توسعه یافته و مورد استفاده قرار گرفته است (Donaldson & Lipsey, 2012: 14).

نظریه‌های پروگرام را می‌توان به نظریه‌های هنجاری پروگرام و نظریه‌های سببی پروگرام دسته‌بندی نمود. نظریه‌های هنجاری<sup>۳</sup> (یا مدل‌های عملیاتی<sup>۴</sup>) دارای ماهیتی ضمنی<sup>۵</sup> هستند و کارکنان را در طول توسعه و پیاده‌سازی پروگرام هدایت می‌کند. برای بررسی آن‌ها باید به طور غیر مستقیم از مصاحبه با کارکنان این پروژه و بررسی بازسازی مواد آن‌ها استفاده

شود. این نظریه‌ها، زنجیره‌ای به صراحت مشخص شده از حوادث می‌باشد که چگونگی وضع موجود را تشریح و چگونگی دستیابی آن به اهداف کلان را تعیین می‌کند. نظریه‌های سببی<sup>۶</sup> (یا مدل‌های تغییر<sup>۷</sup>) دارای ماهیت توصیفی<sup>۸</sup> هستند. عملکرد آن‌ها این است که توضیح بدهد یک پروگرام چه چیزی را به ارمغان می‌آورد و اثرات آن تحت شرایط معین چیست؟ (Hense et al, 2009: 112-113)

### ۲-۲- ارزشگذاری بر مبنای نظریه

در ارزشگذاری بر مبنای نظریه تأکید اصلی بر این است که ارزشگذاری باید بر مبنای یک مدل منطقی پایه‌گذاری شود که چگونگی تعامل یک پروگرام، مشارکت‌کنندگان و محیط‌های مورد انتظار از پیامدهای مطلوب پروگرام را نشان - دهد (Hense et al, 2009: 112). هدف اصلی از ارزشگذاری پروگرام بر مبنای نظریه، تعیین حدود و اندازه‌هایی از پروگرام است که در یک چارچوب نظری قابل قبول قرار داشته باشند. این نوع ارزشگذاری، میزان موفقیت یا عدم موفقیت یک پروگرام شهری را مشخص می‌کند و مسیری برای بهبود و ارتقا پروگرام را فراهم می‌کند (Stufflebeam & Shinkfield, 2007:186-187).

### ۳- معرفی جایگاه ارزیابی نظریه پروگرام در فرآیند

#### ارزشگذاری یک پروگرام شهری

ارزشگذاری پروگرام یکی از روش‌های رایج در پژوهش‌های اجتماعی برای رسیدگی منظم به اثرات پروگرام‌های مداخله اجتماعی است که به منظور بهبود پروگرام‌ها و آگاهی یافتن از ارزیابی‌ها در فعالیت‌های اجتماعی مورد استفاده قرار می‌گیرد (Rossi et al, 2004: 28). در صورتی که فرآیند ارزشگذاری در یک چارچوب سیستماتیک (مانند چارچوب پنج مرحله‌ی ارزیابی نیاز<sup>۹</sup>، ارزیابی نظریه، ارزیابی

1 Concept

<sup>۲</sup> در تمام این مقاله دست‌اندرکاران معادل ذی‌نفعان در نظر گرفته شده است.

3 Normative theories

4 Action models

5 Implicitly

6 Causative theories

7 Change models

8 Descriptive

9 Need assessment

اطمینان از به‌کارگیری و به اشتراک گذاری درس‌های آموخته شده از آن می‌شود. روش دوم یک فرآیند سه مرحله‌ای است که برای ارزیابی نظریه پروگرام‌های اجتماعی و شهری معرفی شده است و مراحل آن شامل توصیف، تشریح و ارزیابی نظریه پروگرام می‌شود (شکل ۲). در این مقاله از روش دوم (که به عنوان روش مناسبی برای پروگرام‌های اجتماعی و شهری معرفی شده است) برای ارزیابی پروگرام ارگ جهان‌نمای اصفهان به عنوان یک نمونه از پروگرام‌های توسعه شهری استفاده می‌شود.

#### ۴-۱- معرفی روش ارزیابی نظریه پروگرام

به منظور ارزیابی نظریه پروگرام ارگ جهان‌نما از روش سه مرحله‌ای استفاده می‌شود. در این روش یک مرحله اکتشافی پیش از مراحل اصلی معرفی شده است که در آن قابلیت ارزشگذاری نظریه پروگرام ارزیابی می‌شود. پس از اینکه قابلیت ارزشگذاری نظریه پروگرام مورد تأیید قرار گرفت، فرآیند اصلی (مراحل سه‌گانه) ارزیابی نظریه پروگرام آغاز می‌شود.

#### ۴-۱-۱- ارزیابی قابلیت ارزشگذاری نظریه پروگرام

هدف از ارزیابی قابلیت ارزشگذاری، ایجاد یک فضای مطلوب و موافق برای درک ماهیت و اهداف خرد پروگرام می‌باشد که باعث تسهیل طراحی ارزشگذاری خواهد شد (Rossi et al, 2004: 136). ارزیابی قابلیت ارزشگذاری نظریه پروگرام شامل سه فعالیت به شرح زیر می‌شود:

- توصیف مدل پروگرام با تأکید ویژه برای تعیین اهداف خرد و کلان؛
- ارزیابی میزان مناسب بودن روش ارزیابی مدل؛
- تعیین منافع دست‌اندرکاران از ارزشگذاری و استفاده‌هایی که از یافته‌های ارزشگذاری می‌توان انجام داد.

فرآیند<sup>۱</sup>، ارزیابی پیامد<sup>۲</sup> و ارزیابی اثر<sup>۳</sup> تعریف شده باشد ارزشگذاری پروگرام، یک رویکرد به دقت برنامه‌ریزی شده و منظم برای مستندسازی ماهیت و نتایج پروگرام است (Rossi et al, 2004). در این فرآیند، پس از انجام ارزیابی نیاز به عنوان مرحله نخست و دستیابی به برونادهایی مشکل، جامعه هدف<sup>۴</sup> و ماهیت خدمات مورد نیاز<sup>۵</sup>، مرحله ارزیابی نظریه پروگرام، به عنوان دومین مرحله از فرآیند ارزشگذاری معرفی می‌شود. در مرحله دوم، ارزشگذار به تعریف نظریه‌ای می‌پردازد که پروگرام قصد اجرای آن را داشته است و میزان منطقی و عقلانی بودن آن نظریه را مورد ارزیابی قرار می‌دهد. این نظریه، با عنوان نظریه پروگرام در فرآیند ارزشگذاری شناخته می‌شود. نظریه پروگرام، با به کارگیری برونادهای حاصل از ارزیابی نیاز، چگونگی میان-کنش پروگرام، جمعیت هدف، خدمات مورد انتظار و کارکردها و فعالیت‌هایی که پروگرام قصد اجرای آن را داشته است، مورد بررسی قرار می‌دهد و به این پرسش پاسخ دهد که آیا آنچه که در این پروگرام انجام می‌شود به نتایج مورد نظر دست‌اندرکاران<sup>۶</sup> منتج خواهد شد؟ (شکل ۱).

#### ۴- معرفی روش‌های ارزیابی نظریه پروگرام

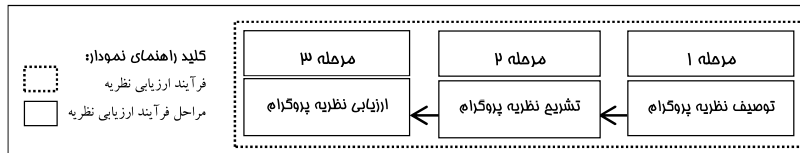
برای ارزیابی نظریه پروگرام روش‌های گوناگون معرفی شده است. روش نخست، روشی مبتنی بر نظریه پروگرام است که برای آن یک فرآیند شش مرحله‌ای معرفی شده است. این روش بیشتر برای ارزیابی نظریه پروگرام‌های اجتماعی و بهداشتی استفاده می‌گردد. مراحل آن به ترتیب شامل تعامل با دست‌اندرکاران، توصیف پروگرام، تمرکز بر روی طراحی ارزشگذاری، گردآوری اسناد معتبر، تصدیق نمودن نتایج و

- 
- 1 Process assessment
  - 2 Outcome assessment
  - 3 Impact assessment
  - 4 Target
  - 5 Nature of service needs
  - 6 Stakholders

شکل (۱): رابطه ارزیابی نیاز و ارزیابی نظریه در فرآیند ارزشگذاری



شکل (۲): روش دوم برای ارزیابی نظریه پروگرام



(مآخذ: Rossi et al, 2004)

#### ۴-۱-۲- توصیف نظریه پروگرام

هنگامی که نظریه پروگرام در اسناد به روشنی توضیح داده می‌شود و به خوبی به وسیله کارکنان و دست‌اندرکاران پروگرام فهمیده می‌شود، می‌توان گفت پروگرام بر روی نظریه پروگرام مفصل<sup>۱</sup> پایه‌گذاری شده است. هنگامی که فرضیات پایه در مورد حدود و چگونگی عمل و خدمات پروگرام برای دستیابی به اهداف پروگرام مشخص شده باشد، می‌توان گفت پروگرام دارای نظریه پروگرام تلویحی<sup>۲</sup> یا ضمنی<sup>۳</sup> است. در حالت دوم، ارزشگذار قبل از تحلیل و ارزیابی، باید نظریه پروگرام را استخراج و توصیف کند (Rossi et al, 2004: 146). نخستین مرحله ارزیابی نظریه پروگرام، تشریح نظریه است. در صورت عدم معرفی نظریه پروگرام، لازم است ارزشگذار ابتدا به تولید نظریه پروگرام بپردازد و آن را توصیف کند. نظریه پروگرام به وسیله راه‌های مختلفی قابل تولید است. برای توصیف آن می‌توان از یک گروه کوچک که اعضای آن (دست‌اندرکاران) استفاده نمود. افزون بر این، می‌توان از کسانی که در نتایج و دستاوردهای پروگرام سهم

هستند یا آن مردمی که از پروگرام بهره می‌برند، نیز برای توصیف آن بهره گرفت. برای توصیف نظریه پروگرام از سه روش مختلف می‌توان استفاده نمود که هر یک از آن‌ها فرآیند و مراحل مختلفی دارد (جدول ۱).

#### ۴-۱-۳- تشریح نظریه پروگرام<sup>۴</sup>

برای تشریح نظریه پروگرام، به تعریف حد و مرز<sup>۵</sup> پروگرام و تفسیر نظریه پروگرام<sup>۶</sup> پرداخته می‌شود. مرزهایی که ارزشگذار تعریف می‌کند به حوزه نگرانی‌های پشتیبانان ارزشگذاری و فضایی که پروگرام در آن به کار گرفته شده است، مربوط می‌شود. یکی از راه‌های تعریف حد و مرز نظریه پروگرام، استفاده از دیدگاه تصمیم‌گیرندگانی است که از آن‌ها انتظار عمل بر اساس یافته‌های ارزشگذاری می‌رود. لازم است تعریف حد و مرز پروگرام در قلمرو قدرت تصمیم‌گیرندگان و ساختارهای سازمانی و فعالیت‌های پروگرام باشد (شکل ۳). به منظور تکمیل فرآیند تشریح نظریه پروگرام، نظریه پروگرام مورد تفسیر نیز قرار می‌گیرد. در تفسیر آن، فعالیت‌ها و فرضیات پایه مربوط به نظریه پروگرام با کمک دست‌اندرکاران پروگرام استخراج شده و معرفی می‌گردند.

4 Eliciting program theory  
5 Defining the boundaries  
6 Explicating the program theory

1 Articulated  
2 Implicit  
3 Tacit

جدول (۱): معرفی روش‌های توصیف نظریه پروگرام

عنوان روش	مراحل اصلی	فرآیند توصیف نظریه پروگرام
روش نخست	این روش شامل چهار مرحله، موقعیت، درونداها، برونداها و پیامدها در سه سطح کوتاه مدت، میان مدت و بلند مدت می‌باشد (Missouri university, 2012) (McCawley, 2012: 3-4)	
روش دوم	در این روش تولید مدل منطقی یا نظریه پروگرام از ترکیب مدل منطقی پیامدها و مدل منطقی فعالیت‌ها به دست می‌آید. مدل منطقی پیامدهای شامل پنج مرحله برای چه کسی؟، فرضیات، فرآیند، پیامدها و اثرات می‌باشد. مدل منطقی فعالیت‌ها شامل هشت مرحله دروندا مورد نیاز/منابع، گام برنامه‌ریزی/فعالیتها، گام پیامدها، گام میان مدت اجرا، گام کوتاه مدت پیامدها، اجرای کوتاه مدت گام فعالیت‌ها، اجرای کوتاه مدت گام پیامدها، گام میان مدت اجرا، طیف وسیع پیامدها و پیامدهای مطلوب اجتماعی می‌باشد (Petersen, 1998:38-40).	
روش سوم	روش سوم شامل سه مؤلفه می‌باشد: برنامه سازماندهی: برای دستیابی به برنامه سازمانی، باید به منابع و خدمات و میان‌کنش جمعیت هدف و پروگرام پرداخته شود. برنامه بهره‌برداری از خدمات: شامل فرضیات پایه و انتظاراتی است که چگونگی ارتباط جمعیت هدف با پروگرام، فراهم نمودن قراردادهای خدماتی و فهم این رابطه (که تا چه زمانی خدمات‌رسانی مناسب یا مورد نیاز است) را مشخص می‌کند. نظریه اثرات: شامل فرضیات پایه در مورد حدود تغییر فرآیند به کارگرفته شده به وسیله پروگرام و بهبود شرایط مورد انتظار است (Rossi et al, 2004: 139-145) Donaldson & Lipsey, 2012: 11-12).	

جدول (۲): رهیافت‌های معرفی شده برای ارزیابی نظریه پروگرام

عنوان رهیافت	تشریح رهیافت
ارزشگذاری و ارزش‌های ذی‌نفعان	در این رهیافت تشخیص میان شایستگی مورد نظر فرآیند ارزشگذاری و بهبود پروگرام مدنظر می‌باشد و پرسش‌ها در مورد فرضیات پایه تشکیل دهنده نظریه مطرح می‌شوند. سپس نظریه بر اساس داده‌های گردآوری شده، تحلیل و ارزیابی می‌شود. در مرحله ارزیابی، دست‌اندرکاران متفاوت می‌توانند در مورد فرضیات مورد آزمون مشورت کنند (Vaesson, 2006: 400).
ارزشگذاری و پشتیبانی تصمیم‌گیری چند معیاره	ماهیت این رویکرد پشتیبانی از تصمیم‌گیرندگان در انتخاب آگاهانه در مورد تعدادی از گزینه‌ها و بر اساس تعدادی از معیارها است (Vaesson, 2006: 401).
ارزیابی در رابطه با نیازهای اجتماعی	در این رهیافت باید جداگانه به ارزیابی نظریه اثر و ارزیابی نظریه فرآیند پروگرام پرداخته شود. نظریه اثر پروگرام دربردارنده زنجیره‌ای از روابط سببی میان خدمات و پیامدهای پروگرام است که شرایط اجتماعی را بهبود می‌بخشد. نظریه فرآیند پروگرام به ارائه مفروضاتی درباره توانایی‌های پروگرام برای ارائه خدمات در دسترس جمعیت هدف و سازگار با نیازهای آن می‌پردازد (Rossi et al, 2004: 154-156).
ارزیابی منطق و عقلانیت	ضروری‌ترین شکل ارزیابی نظریه پروگرام، ارزیابی جنبه‌های عقلانی و منطقی نظریه پروگرام می‌باشد. به این منظور، یک هیئت‌منصفه شامل نمایندگان پروگرام، کارکنان و دیگر دست‌اندرکاران اصلی تشکیل می‌شود که با استفاده فرآیندهای تصمیم‌گیری هیئت‌منصفه و طراحی پرسش‌های ساختارنیافته و ته‌باز به ارزیابی منطق و عقلانیت نظریه پروگرام می‌پردازد (Rossi et al, 2004: 156-159).
ارزیابی از طریق مقایسه با پژوهش و عمل	یکی از رهیافت‌های پرکاربرد برای ارزیابی نظریه پروگرام، ارزیابی میزان هم‌خوانی نظریه پروگرام با شواهد پژوهشی و نتایج عملی است. برای این کار روش‌های مختلفی وجود دارد. یکی از ساده‌ترین روش‌های آزمون ارزشگذاری پروگرام بر مبنای یک انگاشت مشابه است (Rossi et al, 2004: 159-162).
ارزیابی از طریق مشاهدات مقدماتی	با وجود اینکه نظریه پروگرام از تنوع زیادی برخوردار است و نمی‌توان آن را مستقیماً مشاهده کرد، اما دارای فرضیات بسیاری در مورد چگونگی کارکرد چیزهایی است که یک ارزشگذار می‌تواند آن‌ها را از طریق مشاهده پروگرام‌های در حال اجرا، صحبت با کارکنان و دریافت‌کنندگان خدمات نظریه پروگرام مورد ارزیابی قرار دهد (Rossi et al, 2004: 162-163).

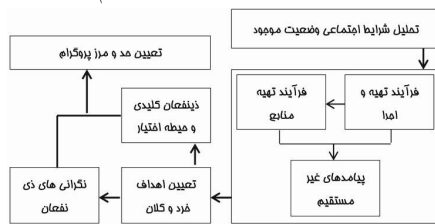
#### ۴-۱-۴- ارزیابی نظریه پروگرام

معیارهایی چون در دسترس بودن اطلاعات، همه شمول بودن و مؤلفه‌های موثر بر هدف کار و نوع ارزشگذاری، استفاده شده است. بر مبنای این معیارها، روش دوم (سه مرحله‌ای) برای انجام ارزیابی نظریه پروگرام ارگک جهان‌نما انتخاب شده و در درون آن از رهیافت ارزیابی در رابطه با نیاز اجتماعی برای انجام عمل ارزیابی استفاده شده است (شکل ۴).

#### ۵- به‌کارگیری روش سه مرحله‌ای برای ارزیابی نظریه (مدل منطقی) پروگرام ارگک جهان‌نما

بر این اساس روش منتخب، ابتدا قابلیت ارزیابی نظریه پروگرام ارگک جهان‌نما به عنوان یک مرحله اکتشافی مورد بررسی قرار می‌گیرد و در صورتی که نظریه پروگرام از این قابلیت برخوردار باشد، مراحل سه‌گانه ارزیابی نظریه پروگرام ارگک جهان‌نمای اصفهان به کار گرفته می‌شود.

شکل (۳): معرفی حد و مرز پروگرام



#### ۵-۱- معرفی مقایسه میان ارگک جهان‌نما و میدان‌های اروپا و ایران

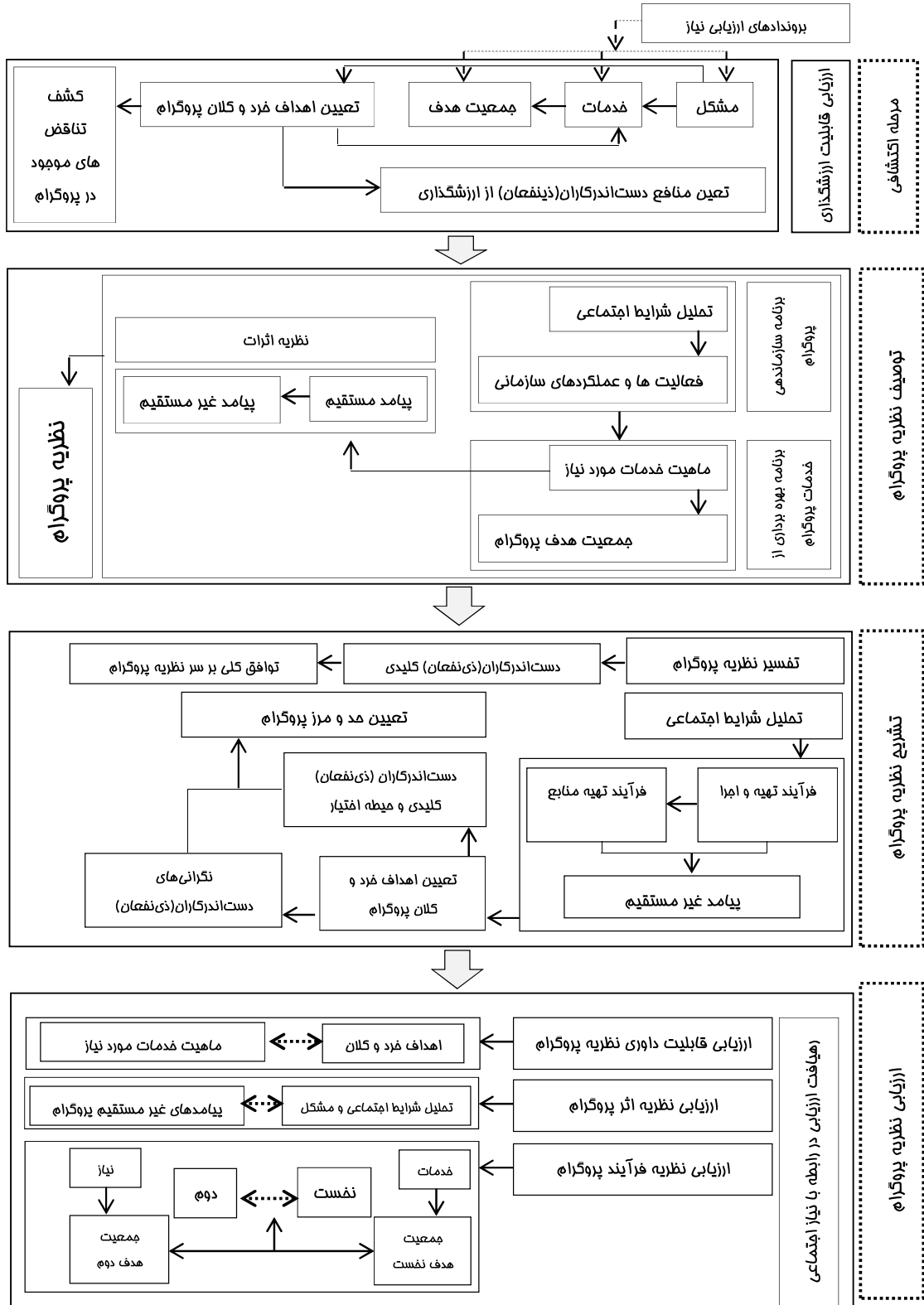
اگر ارگک جهان‌نما به عنوان یک فضای ارتباط دهنده میان عناصری همچون میدان نقش جهان و خیابان چهارباغ تعریف شود، می‌توان آن را از جنبه‌های مختلف فضای شهری مقایسه نمود. به منظور انجام این مقایسه، به معرفی اصول کلی شکل‌گیری میدان‌های شهری اروپا و ایران و بازشناسی ارگک جهان‌نما به عنوان یک فضای شهری ایرانی پرداخته شده است.

در گام نخست برای داوری نظریه پروگرام باید بین خدمات و اهداف پروگرام ارتباط برقرار نمود. در صورتی که این ارتباط برقرار شود، نظریه پروگرام قابل داوری کردن است و امکان پذیرش اعتبار نظریه بر مبنای شواهد محدود با داوری عرفی فراهم می‌شود. ارزیابی نظریه پروگرام در فرآیند پنج مرحله‌ای سیستماتیک، پایه و اساسی برای ارزیابی فرآیند و ارزیابی اثر است. از این رو برای ارزیابی نظریه یا مدل منطقی پروگرام می‌توان از داوری‌های عرفی<sup>۱</sup> و یا تصمیم‌گیری‌های جمعی استفاده نمود. بدین منظور رهیافت‌های مشخصی که می‌تواند به سمت حصول اطمینان از این فرضیات هدایت کند، معرفی شده است. این رهیافت‌ها شامل ارزشگذاری و ارزش‌های ذی‌نفعان، ارزشگذاری و حمایت‌های تصمیم‌گیری چند معیاره<sup>۲</sup>، ارزیابی در رابطه با نیازهای اجتماعی، ارزیابی منطق و عقلانیت<sup>۳</sup>، ارزیابی از طریق مقایسه با پژوهش و عمل<sup>۴</sup> و ارزیابی از طریق مشاهدات مقدماتی می‌شوند که هر یک از آن‌ها روش ویژه‌ای برای ارزیابی پیشنهاد می‌کنند (جدول ۲).

۴-۲- فرآیند ارزیابی نظریه پروگرام ارگک جهان‌نما<sup>۵</sup> برای هر یک از مراحل توصیف، تشریح و ارزیابی نظریه پروگرام در فرآیند ارزشگذاری روش‌های مختلفی معرفی شده است. از این رو برای انتخاب روش و رهیافت مناسب برای هر یک از مراحل فرآیند ارزیابی نظریه پروگرام، از

- 1 Commonsense judgments
  - 2 Evaluation and Multicriteria Decision Aid
  - 3 Assessment of logic and plausibility
  - 4 Assessment through comparison with research and practice
- <sup>۵</sup> انجام فرآیند ارزیابی نظریه پروگرام ارگک جهان‌نما، نیازمند به‌کارگیری نتایج حاصل از ارزیابی نیاز برای یک پروگرام شهری است. ارزیابی نیاز برای پروگرام ارگک جهان‌نما با استفاده از روش "تعیین نیاز مبتنی بر فرآیند مشکل‌یابی" انجام شده است. در این روش ابتدا مشکلاتی که پروگرام ارگک جهان‌نما برای حل آن تعریف و اجرا شده است، مشخص شده و سپس جمعیت هدف و ماهیت خدمات مورد نیاز تعیین شده است. برون‌دادهای حاصل از ارزیابی نیاز که شامل بیانیه مشکلات، جمعیت هدف و خدمات مورد نیاز پروگرام ارگک جهان‌نما هستند، به صورت درون‌داد وارد فرآیند توصیف مدل پروگرام شده‌اند.

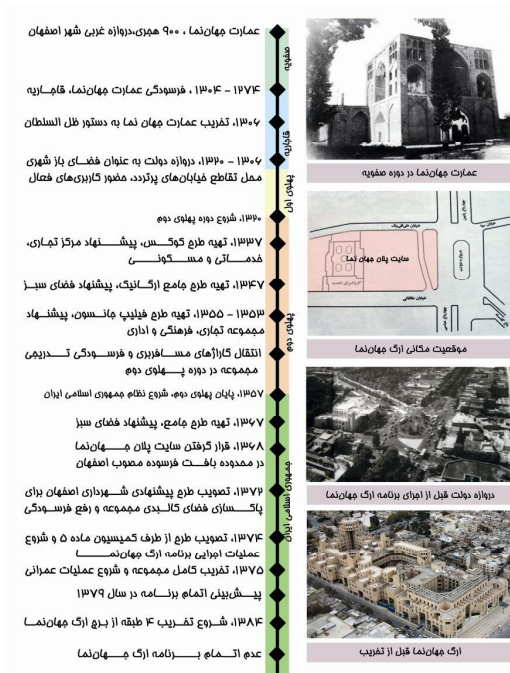
شکل (۴): فرآیند ارزیابی نظریه پروگرام ارگ جهان‌نما



کلید راهنمای نمودار:  
 مراحل سه گانه ارزیابی نظریه پروگرام  
 ارزیابی ارتباط میان مفاهیم



شکل (۵): معرفی پیشینه تاریخی ارگ جهان‌نما



"محصوریت" به عنوان اصل حاکم در طراحی مناظر شهری، نقش مهمی را در ادراک فضایی و ارتباط ناظر و محیط ایفا می‌کند تا جایی که اگر فضا به شکل مطلوبی محصور نشود، نمی‌توان به یک فضای شهری مطلوب دست یافت. همچنین نقش موثر فضا در بستر شهری منجر به حضورپذیری افراد و دستیابی به یک فضای شهری مطلوب می‌گردد. از این رو می‌توان برای مقایسه میدان‌های شهری اروپا و ایران، به مقایسه میان مهم‌ترین عوامل موثر در محصوریت فضا یعنی اندازه، ارتفاع و شکل و همچنین مهم‌ترین عوامل در تثبیت نقش یک فضای شهری یعنی نفوذپذیری، دسترسی و تنوع عملکردی پرداخته شده است.

## ۵-۲- معرفی پیشینه تاریخی ارگ جهان‌نما

مجموعه جهان‌نما در سمت غرب دروازه دولت، به یکی از دروازه‌های غربی شهر اصفهان در دوره صفوی و به عنوان یک پروگرام ناتمام در دوران معاصر در بستر تاریخ فرآیندهای شهری و اداری گوناگونی را بر خود دیده است که به صورت موجز در شکل (۵) مرور شده است. این اطلاعات بر اساس مطالعه اسناد فرادستی همچون طرح جامع، تفصیلی، ارگانیک و مانند آن و همچنین کتابهای تاریخی و نتایج حاصل از مصاحبه با ذینفعان کلیدی<sup>۱</sup> حاصل شده است (شکل ۵). بر این اساس می‌توان بیان داشت که ارگ جهان‌نما ویژگی‌های یک فضای شهری ایرانی را دارا نیست، از این رو از سوی جامعه پذیرفته نشده است. همچنین نقش‌های موثر در ارتباط با فضاهای پیرامونی به درستی در آن متجلی نشده است (جدول ۳).

## ۵-۲- ارزیابی قابلیت ارزشگذاری نظریه پروگرام ارگ جهان‌نما

ارزیابی قابلیت ارزشگذاری نظریه پروگرام به سبب برقراری ارتباط میان اجزای اصلی پروگرام مورد تأیید قرار گرفت.

### ۵-۲-۱- توصیف مدل پروگرام ارگ جهان‌نما

توصیف مدل پروگرام نیازمند به‌کارگیری نتایج حاصل از ارزیابی نیاز است. ارزیابی نیاز برای پروگرام ارگ جهان‌نما با استفاده از روش "تعیین نیاز مبتنی بر فرآیند مشکل‌یابی" بر اساس مصاحبه با ذینفعان کلیدی انجام شده است. در این روش ابتدا مشکلاتی که پروگرام ارگ جهان‌نما برای حل آن تعریف و اجرا شده است، مشخص شده و سپس جمعیت هدف و ماهیت خدمات مورد نیاز تعیین شده است. بروندهای حاصل از ارزیابی نیاز که شامل بیانیه مشکلات، جمعیت هدف و خدمات مورد نیاز پروگرام ارگ جهان‌نما هستند، به صورت درونداد وارد فرآیند توصیف مدل پروگرام شده‌اند.

<sup>۱</sup> در تمام این مقاله منظور از ذینفعان (دست‌اندرکاران) کلیدی شامل نمایندگان میراث فرهنگی (شامل مهندس راونفر، مهندس منتظر)، نماینده مهندسين مشاور باوند (مهندس میر میران)، طراح ارگ جهان‌نما (مهندس بدری‌زاده)، شهردار اصفهان در دهه ۷۰ (مهندس عظیمیان)، نماینده شرکت سامان گستر (مهندس جلالی، مهندس دولت یار)، نماینده استانداری (معاون فنی-عمرانیف مهندس سیف‌اللهی)، نماینده اجرایی (مهندس کفایت) می‌باشد.

جدول (۳): معرفی مقایسه میان اصول کلی شکل‌گیری میدان‌های شهری اروپا و ایران و بازشناسی ارگ جهان‌نما به عنوان یک فضای شهری ایرانی<sup>۱</sup>

مؤلفه‌های مؤثر در تعریف فضای شهر	تأثیر مؤلفه در درک فضای شهری	ویژگی‌های مؤلفه در فضاهای شهری اروپا		ویژگی‌های مؤلفه در فضاهای شهری ایران							
		تعریف	تحلیل	تعریف	تحلیل						
محموریت	اندازه	هرچه اندازه کمتر، محصوریت و درک فضا بیشتر	حداکثر اندازه پلازا: ۶۷ در ۱۷۰ متر	درجه محصوریت بالا دریافت تأثیر سه بعدی قوی از میدان	درجه محصوریت از این نظر پایین‌تر دریافت احساس فضایی آرامش، شکوه و عظمت						
	ارتفاع	شکل‌گیری مرزهای فضایی به کمک ارتفاع پدنه‌ها	ارتفاع پدنه: چهار تا شش طبقه وجود یک عنصر مرتفع مانند برج ساعت	ارتفاع پدنه: دو طبقه وجود عناصر شاخص مانند گنبد، مناره، سر در بازار	افزایش ذهنی ارتفاع و افزایش میزان محصوریت فضا به سبب تفاوت ارتفاعی میان عنصر شاخص و پدنه						
	شکل	حداکثر محصوریت در صورت استفاده از اشکال منظم	وجود اندکی فاصله با شکل کاملاً هندسی	درک کامل فضا و محصوریت ذهنی به یکباره اتفاق نمی‌افتد و شکل سه بعدی به کمک ارتفاع کامل می‌شود	فضاهای شهری منظم در کنار ساختار ارگانیک شکل غالب فضاهای شهری ایرانی: مستطیل						
	نفوذپذیری	دید جامع و فراگیر به کمک گستردگی فضایی	اکتراً، طراحی هندسی فضا به صورتی است که محلی برای رسیدن به کلیسا باشد	فضا بیشتر عبوری‌اند تا مکث	افزایش فضاهای خالی و گستردگی دید و کاهش میزان جرم	شفافیت و گستردگی دید					
دسترسی	تنوع	نحوه ارتباط میدان با بافت پیرامون	تنوع هندسی و تأمین نیازهای متفاوت انسانی	برخوردار از نقش خوش آمد گویی است	تغییر حس دعوت‌کنندگی به مردم به سبب قرارگیری میدان در مسیر اصلی شهر	القای حس دعوت‌کنندگی به مردم به سبب قرارگیری میدان در مسیر اصلی شهر	حرکت از بازار و رسیدن به مسجد	عدم وجود حس دعوت‌کنندگی و عدم ارتباط کالبد با فضای بیرونی	تنوع در هندسه فضایی با توجه به نحوه حرکت انسان و باسختگویی کامل به نیازهای انسانی	تغییر هندسه متنوع و وجود کاربری‌های متنوع	تنوع در هندسه فضایی با توجه به نحوه حرکت انسان و باسختگویی کامل به نیازهای انسانی

جدول (۴): تعیین منافع دست‌اندرکاران در ارزیابی نظریه پروگرام ارگ جهان‌نما

دست‌اندرکاران	منافع	دست‌اندرکاران	منافع
استانداری	تشخیص میزان سودآوری پروگرام شناسایی موانع تحقق‌پذیری اهداف پروگرام دستیابی به شکاف میان فعالیت‌ها و پیامدهای مورد انتظار شناسایی پیامدهای کوتاه، میان و بلندمدت پروگرام شناسایی راه‌های صحیح برخورد با نیروهای اجتماعی مخالف	شرکت مهندسیین سامان‌گستر	تشخیص میزان سودآوری پروگرام شناسایی موانع تحقق‌پذیری اهداف پروگرام شناسایی زمان بهره‌برداری از پروگرام دستیابی به برآورد مالی قابل اعتماد از هزینه‌ها و فایده‌ها
شرکت مهندسیین شهر و خانه و طراح ارگ جهان‌نما	میزان صحت فرضیات در نظر گرفته شده برای طراحی ارگ جهان‌نما دستیابی به شکاف میان اهداف و ایده‌های در نظر گرفته شده از سوی طراح با اهداف دست‌اندرکاران (دست‌اندرکاران) شناسایی پیامدهای کوتاه، میان و بلندمدت پروگرام شناسایی شکاف میان جمعیت هدف در نظر گرفته شده با خدمات تعریف شده در طراحی	شرکت مهندسیین شهر و خانه و طراح ارگ جهان‌نما	شناسایی اثرات اجتماعی اجرای این پروگرام بر روی جمعیت هدف و دیگر مردم شناسایی شکاف میان جمعیت هدف در نظر گرفته شده با خدمات تعریف شده شناسایی نیروهای سازمانی و مردمی مخالف با اجرای طرح شناسایی راه‌های معرفی پروگرام به مردم در جهت دستیابی به مقبولیت اجتماعی شناسایی راه‌های صحیح برخورد با نیروهای اجتماعی مخالف

<sup>۱</sup> این جدول بر اساس مطالعات نگارندگان و به کمک منبع زیر تدوین شده است.

سیدیان، سیدعلی، و منصور ابافت یگانه. (۱۳۸۶). بازنگری مفهوم محصوریت کالبدی در فضای شهری. مجله راه ساختمان شماره ۴۶، ۴۶-۵۴.

پروگرام می‌تواند میزان تحقق پذیری اهداف پروگرام و میزان سازگاری پروگرام با اهداف تعیین شده را مشخص نماید. برای تعیین منافع دست‌اندرکاران از ارزیابی نظریه پروگرام ارگ جهان نما، ابتدا به تعیین دست‌اندرکاران کلیدی<sup>۱</sup> پروگرام، سپس به تعیین منفعت آنها بر اساس تحلیل محتوای مصاحبه ذینفعان کلیدی پرداخته شده است (جدول ۴).

### ۵-۳- توصیف نظریه پروگرام ارگ جهان نما

به منظور توصیف نظریه پروگرام ارگ جهان نما اصفهان به ترتیب نظریه اثرات، برنامه بهره‌برداری از خدمات و همچنین برنامه سازمان‌دهی پروگرام معرفی می‌شوند و با معرفی ارتباطات بین آنها، مرحله توصیف نظریه پروگرام ارگ جهان نما تکمیل می‌گردد.

### ۵-۳-۱- تعیین نظریه اثرات پروگرام ارگ جهان نما

به منظور تعیین نظریه اثرات پروگرام ارگ جهان نما، لازم است پیامد مستقیم و غیر مستقیم هر فعالیت در طی فرآیند این پروگرام که از سوی ذینفعان و همچنین اسناد و گزارشهای موجود پروگرام پیش‌بینی شده، مشخص شوند. برای دستیابی به پیامدهای مستقیم پروگرام، ابتدا شرایط و رویدادهایی که در طول زمان برای این پروگرام اتفاق افتاده‌اند، مشخص می‌شوند. سپس مجموعه فعالیت‌های پروگرام به آن افزوده می‌شود. پروگرام ارگ جهان نما شرایط ویژه‌ای دارد که بر اساس آن می‌توان فعالیت‌های پروگرام را به دو دسته‌ی فعالیت‌های هم‌زمان با پیامدها و فعالیت‌هایی مطابق با برنامه اجرایی پروگرام، تقسیم نمود. پیامدهای غیر مستقیم با استفاده از مصاحبه‌های نیمه ساختاریافته با دست‌اندرکاران کلیدی، به دست آمده‌اند.<sup>۲</sup>

افزون بر این مشکل، جمعیت هدف و خدمات مورد نظر مشاور طراح پروگرام در خلال مصاحبه با طراح ارگ استخراج شده و نیز برای تکمیل دروندادهای این مرحله مورد استفاده قرار گرفت. از مجموع فرآیند ارزیابی نیاز پروگرام ارگ جهان نما، مشکلات فرسودگی کالبدی، منفعت‌طلبی سازمانی و خطر جابجایی مرکز شهر از محدوده تاریخی به سمت جنوب شهر اصفهان به عنوان اصلی‌ترین مشکلات معرفی شده‌اند و ارگ جهان نما برای حل این مشکلات طراحی و اجرا شده است. از برقراری ارتباط میان مشکلات و خدمات، سه هدف کلان رفع فرسودگی کالبدی، دستیابی به درآمد پایدار و ایجاد یک مرکز فعالیت متمرکز در محدوده تاریخی شهر اصفهان قابل تعریف است که هر یک از آنها با مجموعه‌ای از اهداف خرد پیگیری می‌شوند. مقایسه بین اهداف کلان و خرد پروگرام ارگ جهان نما با ماهیت خدمات ارائه شده توسط پروگرام و جمعیت هدف آن، تناقض‌های بین آنها را مشخص می‌کند (شکل ۶).

شکل (۶): توصیف مدل پروگرام با تأکید ویژه برای تعیین اهداف خرد و کلان



مأخذ: نگارندگان، ۱۳۹۳

## ۵-۲-۲- تعیین منافع دست‌اندرکاران در ارزیابی

### نظریه پروگرام ارگ جهان نما

منافع حاصل از یافته‌های ارزیابی نظریه برای دست‌اندرکاران پروگرام (به ویژه مدیران پروگرام) آنها را قادر می‌سازد که بتوانند به اصلاح و ویرایش پروگرام بپردازند. ارزیابی نظریه

<sup>۱</sup> Significant stakeholders

<sup>۲</sup> لازم به ذکر است که قبل از فرآیند اجرا، برنامه زمان‌بندی برای افتتاح ارگ جهان نما از سوی مدیران پروگرام، ۴ ساله برآورد شده است. زمان شروع فرآیند فعالیت‌های عمرانی سال ۱۳۷۵ ه.ش بوده است. مطابق با پیش‌بینی مدیران پروگرام، ارگ جهان نما در سال ۱۳۷۹ ه.ش باید به بهره‌برداری می‌رسیده است و تمام پیامدهای مستقیم و غیر مستقیم محقق می‌شده است

### ۵-۳-۲- معرفی برنامه بهره‌برداری از خدمات پروگرام ارگ جهان‌نما

میان‌کنش و ارتباط میان جمعیت هدف پروگرام و خدمات آن امکان دستیابی به برنامه بهره‌برداری از خدمات را فراهم می‌کند. بر اساس نتایج ارزیابی نیاز پروگرام ارگ جهان‌نما، این پروگرام دارای دو جمعیت هدف (مجموعه‌های کالبدی و سهامداران شرکت سامان گستر) و دو دسته خدمات مختلف (ساخت ارگ جهان‌نما و دستیابی به سود سهام برای سهام‌داران) است.

### ۵-۳-۳- معرفی برنامه سازمان‌دهی پروگرام ارگ جهان‌نما

برنامه سازمان‌دهی یک پروگرام را می‌توان از مجموعه فعالیت‌ها و عملکردهای سازمانی که به میان‌کنش بین پروگرام با جمعیت هدف آن منجر می‌شود، به دست آورد. مجموعه فعالیت‌ها و عملکردهای سازمانی پروگرام ارگ جهان‌نما را می‌توان در چهار فرآیند اصلی شامل فرآیندهای مدیریت، طراحی و اجرا، نظارت و تأمین منابع طبقه‌بندی نمود که توسط اشخاص حقیقی و حقوقی درگیر در پروگرام، پیگیری و اجرا می‌شوند و از پشتیبانی‌های قانونی و سیاسی برخوردار می‌گردند. ارتباط بین فرآیندهای اصلی، اشخاص حقیقی و حقوقی درگیر و پشتیبانی‌های قانونی و سیاسی، مجموعه‌ای از ارتباطات عمودی و افقی را شامل می‌شود. با تعیین این ارتباطات و جایگزین فعالیت‌ها و عملکردها در درون این ارتباطات، برنامه سازمان‌دهی پروگرام ارگ جهان‌نما مشخص می‌شود. منابع مورد استفاده برای شناسایی مولفه‌های فوق توسط مصاحبه با ذینفعان کلیدی، اسناد و گزارشهای موجود درباره پروگرام و همچنین اسناد دست دوم (همچون روزنامه‌ها و نشریات) حاصل شده است.

۵-۳-۳- معرفی نظریه پروگرام ارگ جهان‌نما  
با مشخص شدن نظریه اثر، برنامه بهره‌برداری از خدمات و برنامه سازمان‌دهی پروگرام ارگ جهان‌نما، عناصر اصلی برای

تولید نظریه پروگرام ارگ جهان‌نما مهیا شده است و با برقراری ارتباط بین این عناصر سه‌گانه و سپس مرتبط نمودن آن‌ها با جمعیت هدف پروگرام، نموداری که بیانگر نظریه یا مدل منطقی پروگرام ارگ جهان‌نما است، به وجود می‌آید (شکل ۷). برای نمونه خدمت "ساخت ارگ جهان‌نما" پس از طی شدن تمام روندهای سازمانی و اتمام فرآیند اجرای پروگرام ارگ جهان‌نما به جمعیت هدف آن، یعنی مجموعه‌های کالبدی عرضه می‌شود. سپس پیامدهای غیر مستقیم ناشی از ساخت ارگ جهان‌نما (مانند ایجاد یک مرکز شهری پویا و پررونق، تقویت زیرساخت‌های گردشگری و دستیابی به درآمد پایدار برای شهرداری در جریان پروگرام) به وقوع می‌پیوندد. خدمات، "رونق اقتصادی و دستیابی به سود سهام مورد نظر" برای سهامداران شرکت سامان گستر به عنوان جمعیت هدف در طی فرآیند اجرایی و به ویژه پس از بهره‌برداری از ارگ جهان‌نما ارائه می‌گردد.

### ۵-۴- تشریح نظریه پروگرام ارگ جهان‌نما

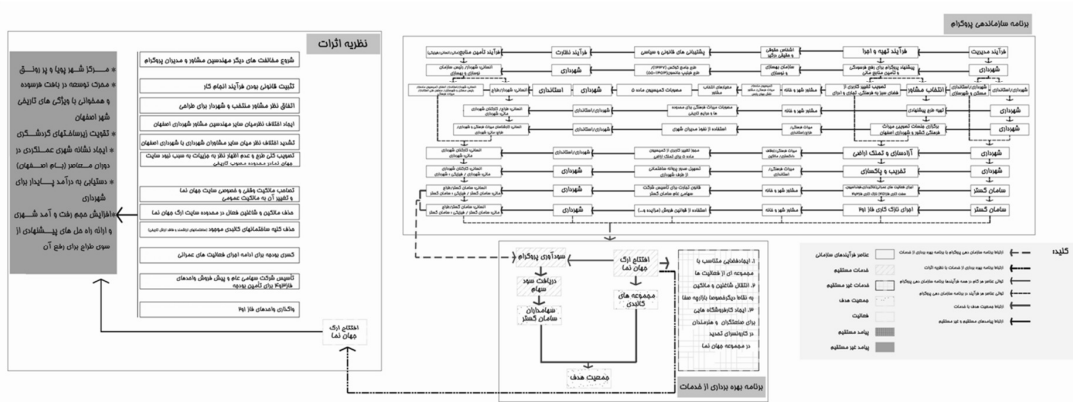
تشریح نظریه پروگرام ارگ جهان‌نما با استفاده از دو فعالیت اصلی شامل، تعیین حد و مرز پروگرام و تفسیر نظریه پروگرام انجام می‌شود. حد و مرز پروگرام جهان‌نما، اندازه و ابعاد مکانی، سازمانی و نیروی انسانی پروگرام را مشخص می‌کند و تفسیر نظریه پروگرام جهان‌نما، استنباط و اتفاق نظر دست‌اندرکاران کلیدی درباره نظریه پروگرام است.

### ۵-۴-۱- تعیین حد و مرز پروگرام ارگ جهان‌نما

برای تعیین حد و مرز این پروگرام، با استفاده از تحلیل رابطه مقصد-وسیله<sup>۱</sup> ابعاد و اندازه‌های پروگرام در زمینه‌های مکانی، سازمانی و انسانی تعیین می‌شود. بدین منظور رویدادها و شرایط، فعالیت‌ها و منابعی که به اهداف خرد و کلان آن مربوط می‌شوند، بررسی شده و ابعاد و اندازه هر یک مشخص می‌گردد. حد و مرز پروگرام ارگ جهان‌نما، در دامنه‌های مختلف کالبدی، سازمانی و جمعیتی تعریف شده‌اند (جدول ۵).

1 Means-ends

شکل (۷): معرفی نظریه پروگرام ارگ جهان‌نما



زمینه‌های حد و مرز پروگرام ارگ جهان‌نما	جدول (۵): معرفی حد و مرز پروگرام ارگ جهان‌نما
کالبدی	سایت پلان جهان‌نما، مرکز شهر اصفهان، بافت فرسوده شهر اصفهان، مجموعه‌های کالبدی
سازمانی	شرکت سهامی عام سامان گستر، شهرداری و سازمان بهسازی و نوسازی شهرداری اصفهان
جمعیتی	سهامداران شرکت سهامی عام سامان گستر

### ۵-۴-۲- تفسیر نظریه پروگرام ارگ جهان‌نما

به منظور تفسیر نظریه پروگرام ارگ جهان‌نما، نظریه یا مدل منطقی پروگرام به دست‌اندرکاران عرضه می‌شود و جزئیات آن به گونه‌ای که امکان درک و تصمیم‌گیری برای آن‌ها فراهم شود، تشریح می‌گردد. در پروگرام ارگ جهان‌نما شهرداری اصفهان، استانداری استان اصفهان، سازمان مسکن و شهرسازی، سازمان میراث فرهنگی، گردشگری و صنایع دستی، شرکت سامان‌گستر و شرکت مشاور شهرخانه دست‌اندرکاران کلیدی هستند. با استفاده از روش‌های دستیابی به هم‌رأیی (ترکیب روش‌هایی مانند گلوله برفی<sup>۱</sup>، بارش فکری<sup>۲</sup> و هیأت منصفه<sup>۳</sup>) اتفاق نظر و هم‌رأیی در مورد نظریه (مدل منطقی) پروگرام ارگ جهان‌نما بین دست‌اندرکاران کلیدی آن پیگیری شد. نمایندگان

دست‌اندرکاران کسانی هستند که در طول دوره زمانی تصمیم‌گیری برای طراحی و اجرای ارگ جهان‌نما در فرآیند طراحی و اجرای پروگرام درگیر بوده‌اند (افرادی چون معاون امور عمرانی استاندار وقت، مشاور طراح پروژه، مدیر پروژه جهان‌نما، بهره‌برداران فعلی و نمایندگان سازمان‌های شهرداری، سازمان مسکن و شهرسازی، سازمان میراث فرهنگی، گردشگری و صنایع دستی و شرکت سرمایه‌گذاری سامان گستر اصفهان). نتایج مصاحبه‌های نیمه ساختاریافته با این افراد و گفتگوهایی که در جلسات هیأت منصفه انجام شده است، باعث شد که نظریه یا مدل منطقی پروگرام ارگ جهان‌نما با جرح و تعدیل مورد توافق اکثریت آن‌ها قرار گیرد.<sup>۴</sup>

<sup>۴</sup> بیشترین موافقت از سوی معاون عمرانی استاندار وقت (مهندس سیف‌اللهی) و طراح ارگ جهان‌نما (مهندس بدری‌زاده) و کمترین موافقت از سوی نماینده سازمان میراث فرهنگی، گردشگری و صنایع دستی (مهندس منتظرالقائم) به دست آمده است.

- 1 Snowball
- 2 Brain storming
- 3 Panelling

## ۵-۵-۵- ارزیابی نظریه پروگرام

ارزیابی نظریه پروگرام ارگ جهان‌نما با به کارگیری رهیافت ارزیابی در رابطه با نیاز اجتماعی انجام شده است. در این رهیافت ابتدا قابلیت داوری نظریه پروگرام بررسی می‌شود. سپس نظریه اثر و نظریه فرآیند پروگرام به طور جداگانه مورد ارزیابی قرار می‌گیرد. ارزیابی بر اساس داوری‌های عرفی، منطقی و عقلانی انجام می‌شود.

## ۵-۵-۱- تعیین قابلیت داوری نظریه پروگرام ارگ جهان‌نما

در صورتی که ارتباط میان خدمات و اهداف پروگرام برقرار شود، نظریه پروگرام قابل داوری کردن است (Rossi et al, 153: 2004) خدمات پروگرام ارگ جهان‌نما از نتایج ارزیابی نیاز و اهداف پروگرام در مرحله ارزیابی قابلیت ارزشگذاری پروگرام مشخص شده‌اند. دسته نخست اهداف پروگرام ارگ جهان‌نما با ارائه خدمت "ساخت ارگ جهان‌نما" و دسته دوم با خدمات "رونق اقتصادی" و "دستیابی به سود سهام مورد نظر سهام‌داران" ارتباط پیدا می‌کنند. ارتباط دسته دوم اهداف با خدمات مرتبط با آنها به نسبت ارتباط دسته نخست اهداف و خدمات ضعیف‌تر است. با این وجود برقراری ارتباط منطقی و عقلانی بین اهداف و خدمات پروگرام ارگ جهان‌نما برای تأیید قابلیت داوری نظریه یا مدل منطقی پروگرام کفایت می‌کند و وجود این ارتباط بین اهداف و خدمات پروگرام ارگ جهان‌نما، نظریه این پروگرام را قابل داوری می‌سازد (شکل ۸).

شکل (۸): تعیین قابلیت داوری کردن پروگرام ارگ جهان‌نما



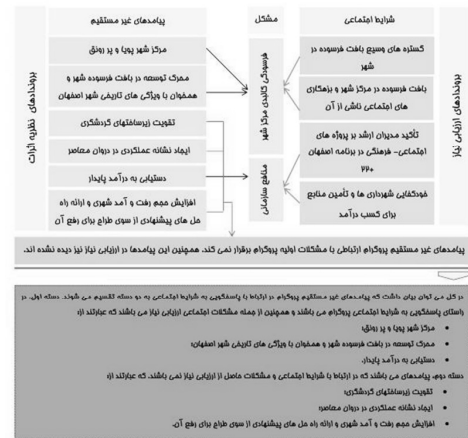
(مأخذ: نگارندگان ۱۳۹۳)

## ۵-۵-۲- ارزیابی نظریه اثر پروگرام ارگ جهان‌نما

ارزیابی نظریه اثر پروگرام ارگ جهان‌نما در پی پاسخ به این پرسش است که، آیا اثرات مورد انتظار پروگرام، باعث بهبود و ارتقا شرایط و مشکلات اجتماعی که در نتیجه ارزیابی نیاز مشخص شده و پروگرام با هدف حل آنها طراحی و اجرا شد خواهد شد، می‌شود؟ نظریه اثر پروگرام ارگ جهان‌نما براساس داوری‌های عرفی ارزیابی شد. در تشخیص پاسخگویی اثرات مورد انتظار پروگرام ارگ جهان‌نما به شرایط و مشکلات اجتماعی، ارتباط میان بروندهای حاصل از نظریه اثر با بروندهای ارزیابی نیاز این پروگرام برقرار شد. پیامدهای غیرمستقیم نظریه اثرات پروگرام مبتنی بر شرایط و مشکلات اجتماعی به دو دسته کلی تقسیم می‌شوند. دسته نخست پیامدهایی می‌باشند که باعث بهبود شرایط اجتماعی و رفع مشکلات مورد نظر دست‌اندرکاران خواهند شد. این پیامدها شامل، ایجاد یک مرکز شهر پویا و پر رونق، محرک توسعه در بافت فرسوده شهر و همخوان با ویژگی‌های تاریخی شهر اصفهان و دستیابی به درآمد پایدار می‌شوند، که به مشکلات اصلی که پروگرام در راستای حل آن طراحی و اجرا شده است مانند فرسودگی کالبدی شهر و منافع سازمانی پاسخگو هستند. دسته دوم پیامدهای حاصل از نظریه اثر، در ارتباط با شرایط اجتماعی و مشکلات مورد نظر دست‌اندرکاران نمی‌باشند. این پیامدها بر مبنای رویکرد طراح در تهیه این پروگرام بدون توجه به مشکلات و خدمات مورد نظر دست‌اندرکاران کلیدی در نظریه اثر قرار گرفته است، که این بیانگر ناسازگاری میان اهداف کلان با رویکرد طراح در تهیه پروگرام می‌باشد. این پیامدها شامل تقویت زیرساخت‌های گردشگری، ایجاد نشانه عملکردی در دوران معاصر، افزایش حجم رفت‌وآمد شهری و ارائه راه حل‌های پیشنهادی از سوی طراح برای رفع آن می‌شوند. پس از برقراری ارتباط میان پیامدهای غیر مستقیم و مشکلات اجتماعی، شدت ارتباط میان این دو ارزیابی شده است. از این رو بر مبنای تناقض‌های حاصل از ارزیابی قابلیت ارزشگذاری پروگرام ارگ

جهان‌نما، همچون هزینه‌بر بودن رویکرد بازسازی انتخاب شده برای رفع فرسودگی و عدم توجه اقتصادی فعالیت‌های تعریف شده برای ارگ جهان‌نما، به پیامد غیر مستقیم "دستیابی به درآمد پایدار" در راستای حل مشکل "منافع سازمانی" در نظریه پروگرام بسیار ضعیف پرداخته شده است. پیامد "مرکز شهر پویا و پررونق" فراتر از پاسخگویی به مشکل فرسودگی می‌باشد و در صورت تحقق‌پذیری این پیامد افزون بر رفع فرسودگی، اثرات دیگری را به همراه خواهد داشت. وجود حالت فرابوشی در این پیامد نیز منفی می‌باشد. از این رو می‌توان بیان داشت که پروگرام ارگ جهان‌نما اهداف و خدمات کلان تری را به نسبت مشکلات مورد نظر ذینفعان پیگیری می‌کرده است. براین مبنا نظریه اثر پروگرام ارگ جهان‌نما ضعیف ارزیابی می‌شود (شکل ۹).

شکل ۹: ارزیابی نظریه اثر پروگرام ارگ جهان‌نما



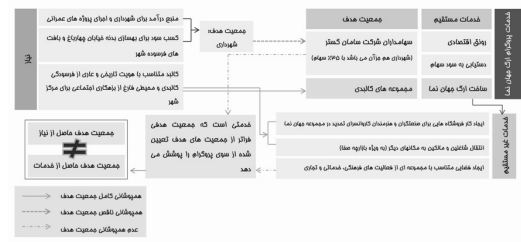
(مأخذ: نگارندگان ۱۳۹۳)

بیانیه نیاز پروگرام به آن‌ها اشاره شده است، با یکدیگر ارتباط دارند؟ نظریه فرآیند پروگرام ارگ جهان‌نما براساس داوری‌های عرفی ارزیابی شد و درتخصیص میزان پاسخگویی خدمات به نیاز جمعیت هدف پروگرام، میزان انطباق‌پذیری جمعیت هدف حاصل از خدمات موردنیاز و جمعیت هدف حاصل از نیاز بررسی شد. نیاز به "کسب سود و دستیابی به درآمد برای شهرداری"، "شهرداری اصفهان" را به عنوان جمعیت هدف پوشش می‌دهد درحالی که خدمات "رونق اقتصادی و دستیابی به سود سهام"، "سهام‌داران شرکت سامان گستر" را به عنوان جمعیت هدف دربرمی‌گیرند، که تنها ۳۵٪ از سهام شرکت سامان گستر به شهرداری اصفهان تعلق می‌گیرد و ۶۵٪ از جمعیت هدف حاصل از خدمات فراتر از جمعیت هدف حاصل از نیاز می‌باشند. از سوی دیگر نیاز به "کالبد متناسب با هویت تاریخی و عاری از فرسودگی کالبدی و محیطی فارغ از بزهکاری اجتماعی برای مرکز شهر" به طور کلی "مجموعه‌های کالبدی" را به عنوان جمعیت هدف پوشش می‌دهد و می‌توان گفت هر دو جمعیت هدف در این مورد برابری می‌کنند. اما با بررسی دقیق‌تر و انطباق خدمات غیرمستقیم پروگرام ارگ جهان‌نما، خدمت "ایجاد فضایی متناسب با مجموعه‌ای از فعالیت‌های فرهنگی، خدماتی و تجاری" در راستای پاسخگویی به نیاز تعیین شده‌ای برای این پروگرام نمی‌باشد و از سوی دیگر جمعیت هدف تحت پوشش این خدمت، بسیار گسترده می‌باشد. از این رو جمعیت هدف حاصل از خدمات فراتر از جمعیت هدف حاصل از نیاز است. انطباق کامل میان این دو جمعیت هدف وجود ندارد. فرابوشی بودن و کلان تر بودن جمعیت هدف در بررسی نظریه فرآیند پروگرام ارگ جهان‌نما، منفی ارزیابی می‌شود. از این رو ارتباط میان خدمات و نیاز جمعیت هدف به درستی برقرار نمی‌گردد و نظریه فرآیند پروگرام ارگ جهان‌نما ضعیف ارزیابی می‌شود (شکل ۱۰).

۵-۲-۵-۵- ارزیابی نظریه فرآیند پروگرام ارگ جهان‌نما  
نظریه فرآیند پروگرام به ارزیابی ارتباط میان خدمات در دسترس جمعیت هدف پروگرام و نیاز آنها می‌پردازد و به این پرسش پاسخ می‌دهد که آیا خدمات ارائه شده به جمعیت هدف، به نیاز آنها پاسخ خواهد داد؟ آیا جمعیت هدفی که از خدمات پروگرام بهره‌مند می‌شوند با جمعیت هدفی که در

برنامه ریزی صحیح به منظور انجام پروگرام، از ابتدای شروع فعالیت پروگرام مشخص بوده است.

شکل (۱۰): ارزیابی نظریه فرآیند پروگرام ارگ جهان‌نما



(مأخذ: نگارندگان ۱۳۹۳)

### منابع

۱- سیدیان، سیدعلی، و منصور ابافت یگانه. (۱۳۸۶): بازنگری مفهوم محصوریت کالبدی در فضای شهری. مجله راه ساختمان شماره ۴۶. ۴۶-۵۴.

۲- عبدی دانش‌پور، زهره. (۱۳۸۲): برنامه‌ریزی راهبردی و برنامه‌ریزی اختیار راهبردی، ویژگی‌ها، تفاوت‌ها و پیش‌شرط‌ها. فصلنامه مدیریت شهری. شماره ۱۴.

۳- عبدی دانش‌پور، زهره. (۱۳۸۵): جزوه مقدمه‌ای بر فنون برنامه‌ریزی شهری. تهران: دانشگاه شهید بهشتی. دانشکده معماری و شهرسازی.

۴- ماهنامه فنی - تخصصی دانش‌نما. (۱۳۸۱): ویژه مجموعه جهان نما. سال یازدهم. شماره ۸۸-۹۱.

5- Petersen, Anne C., (1998): Evaluation Handbook.united statesenvironmental protection agency.

6- Hense, Jan, & Willy Christian Kriz, & Joseph Wolfe. (2009): Putting Theory-Oriented Evaluation Into Practice A Logic Model Approach for Evaluating SIMGAME. Sage Publications. Vol 40(1).

7- Vaesson Jos. (2006): Programme Theory Evaluation, Multicriteria Decision Aid and Stakeholder Values. SAGE Publications. Vol 12(4).

8- Page, Melissa, & Sheila H. Parker, & Ralph Renger. (2012): How Using a Logic Model Refined Our Program to Ensure Success. Sage Publications.

9- Missouri university. (2012): Assessing Program Theory.(www.extension.Missouri.edu).

10- McCawley, Paul F., (2012): The Logic Model for Program Planning and Evaluation. (www.uwex.edu).

11- Rossi, Peter H., & Mark W Lipsey., & Howard E Freeman. (2004): Evaluation A

### ۶- نتیجه گیری

در فرآیند ارزشگذاری پروگرام ارگ جهان‌نما، به منظور کشف میزان موفقیت یا شکست پروگرام، نظریه پروگرام مورد ارزیابی قرار داده شده است. بر این اساس با توصیف نظریه پروگرام که شامل مطالعه نظریه اثرات، برنامه بهره‌برداری از خدمات و برنامه سازمان‌دهی پروگرام به مفهوم‌سازی نظریه پروگرام پرداخته شده و سپس در راستای بسط مفهومی آن و معرفی نظرات دست‌اندرکاران کلیدی، نظریه پروگرام تشریح گردیده و در مرحله آخر مورد ارزیابی واقع شده است. نتایج بدست آمده از ارزیابی نظریه پروگرام ارگ جهان‌نما نشان می‌دهد که در بررسی نظریه فرآیند، جمعیت هدف فرابوشمی می‌باشد. از این رو ارتباط میان خدمات و نیاز جمعیت هدف به درستی برقرار نمی‌گردد و نظریه فرآیند این پروگرام ضعیف ارزیابی می‌شود. در ارزیابی نظریه اثر مشخص می‌گردد که اثرات و خدمات تعیین شده خواه از نظر پیامدهای غیر مستقیم و خواه از نظر جمعیت هدف، فراتر از نیاز می‌باشد. به بیان دیگر عملکردهای نظریه پروگرام برای دستیابی به اثرات تعیین شده در نظریه اثرات دچار نامعلومی‌هایی است و نظریه فرآیند پروگرام برای دستیابی به آن اثرات به خوبی تشریح نشده است. از این رو نظریه پروگرام (مدل منطقی) ارگ جهان‌نما، ضعیف ارزیابی می‌شود. از این رو بر اساس مبانی نظری نظریه پروگرام (مدل منطقی) می‌توان بیان داشت که احتمال قوی در شکست پروگرام ارگ جهان‌نما بر اساس ضعیف بودن نظریه و عدم



14- Woodhill, Jim.(2000): Planning, Monitoring and Evaluating Programmes and Projects. IUCN M&E Facilitator for East and Southern Africa.

Systematic Approach. Sage Publications. London

12- Stewart I. Donaldson, & Mark W. Lipsey.(2012): Roles for Theory in Evaluation Practice. Handbook of Evaluation. Thousand Oaks: Sage.

13- Stufflebeam, Daniel I. & Shinkfield, Anthony J.(2007): Evaluation theory, model & application. Published by Jossey-Bass.

