

## ارزیابی سطح نشاط اجتماعی در سکونتگاه‌های غیررسمی (نمونه موردی: محله کشتارگاه- ارومیه)

رسول درسخوان، استادیار گروه شهرسازی، دانشکده معماری و هنر، واحد تبریز، دانشگاه آزاد اسلامی، تبریز، ایران  
نیما بایرامزاده\*، دانشجوی کارشناسی ارشد برنامه‌ریزی شهری، دانشکده معماری و هنر، واحد تبریز، دانشگاه آزاد اسلامی، تبریز، ایران

### مقاله پژوهشی

تاریخ دریافت: ۹۹/۱/۳۰ تاریخ پذیرش: ۹۹/۴/۱۰

### چکیده

هدف پژوهش حاضر ارزیابی سطح نشاط اجتماعی در محله کشتارگاه می‌باشد تا با بررسی پتانسیل‌ها، محدودیت‌ها و دارایی‌های محله در جهت ارتقاء نشاط اجتماعی در محله راهکارهایی ارائه نماید. روش تحقیق از نظر هدف کاربردی و از نظر ماهیت توصیفی-تحلیلی می‌باشد. مطالب مورد استفاده در این پژوهش به دو صورت برداشت اسنادی و میدانی گردآوری شده است. ابزار گردآوری داده‌ها شامل: مشاهده، پرسشنامه، مصاحبه و فیش‌برداری می‌باشد. جامعه آماری پژوهش ساکنین محله کشتارگاه می‌باشد. در این پژوهش روش نمونه‌گیری تصادفی بوده و برای نمونه‌گیری از فرمول کوکران استفاده شده است که حجم نمونه ۳۷۲ نفر بدست آمده است. ابعاد استفاده شده در این پژوهش شامل ابعاد اجتماعی، اقتصادی و کالبدی می‌باشد. تجزیه و تحلیل اطلاعات به دو صورت کمی و کیفی انجام گرفته است، در بعد کمی از روش‌های آماری (توصیفی و استنباطی) استفاده می‌شود و در بعد کیفی، نتایج حاصل از مشاهدات میدانی و مصاحبه‌ها تجزیه و تحلیل گردید. نتایج این پژوهش نشانگر وجود رابطه متوسط مستقیم میان ابعاد اجتماعی، اقتصادی و کالبدی و گویه‌های آن‌ها با نشاط اجتماعی می‌باشد همچنین در ارزیابی سطح نشاط اجتماعی با کسب میانگین ۲,۵۲ در سطح متوسط رو به پایین قرار دارد.

**کلمات کلیدی:** نشاط، نشاط اجتماعی، سکونتگاه غیررسمی، ارومیه.

**نویسنده مسئول:** نیما بایرامزاده، دانشجوی کارشناسی ارشد برنامه‌ریزی شهری، دانشکده معماری و هنر، واحد تبریز، دانشگاه آزاد اسلامی، تبریز، ایران،  
Nima.Bayramzadeh@yahoo.com

۱. این مقاله برگرفته از پایان‌نامه کارشناسی ارشد نگارنده دوم با عنوان « برنامه‌ریزی راهبردی برای ارتقای نشاط اجتماعی در سکونتگاه‌های غیررسمی (نمونه موردی: محله پشت کشتارگاه) » به راهنمایی نگارنده اول در دانشگاه آزاد اسلامی واحد تبریز است.

## مقدمه

در جریان گذر از مفهوم سنتی برنامه ریزی شهری مفاهیم جدیدی شکل گرفته که ماهیتاً از تبار علمی چون جامعه‌شناسی و حتی روانشناسی است و به دنبال زایش معنی میان رشته‌ای برنامه‌ریزی شهری را سبب گردیده است که از جمله آنها می‌توان به حس تعلق مکان، امنیت اجتماعی و نشاط اجتماعی اشاره کرد. شهر شاد جامعه‌ای شاد و پرنشاط را به همراه خواهد داشت (کربلایی حسینی غیاثوند و ستاری، ۱۳۹۵: ۳).

نشاط اجتماعی چندین دهه است که به عنوان موضوعی بین رشته‌ای در تحقیقات و پژوهش‌های اجتماعی اهمیت بالایی پیدا کرده است بطوریکه این مولفه به عنوان یکی از مهم‌ترین و موثرترین شاخص‌های اجتماعی در گسترش احساس رضایت عمومی از زندگی، بسط تعاملات اجتماعی سازنده، رشد اعتماد عمومی و مشارکت همه جانبه اجتماعی به شمار می‌رود (گلابی و اخشی، ۱۳۹۴: ۱۴۰). بشر همواره در جویای نشاط، خوشبختی و سعادت می‌باشد و تا زمانی که به خواسته‌های خود دست نیابد، احساس شادمانی و نشاط نخواهد داشت. شاید بتوان گفت تمامی تلاش‌های انسان‌ها در جهت پیدا کردن شادمانی، نشاط و خوشبختی در آینده خود می‌باشد. در حالت کلی می‌توان گفت یکی از مهم‌ترین پشتوانه‌های انسان برای مقابله با مسائل و مشکلات همان احساس شادی است (رضادوست و همکاران، ۱۳۹۳: ۳۰). به نقل از وزیر بهداشت سید حسن هاشمی (۱۳۹۶) «میزان شیوع افسردگی در ایران طی ۲۶ سال گذشته دو برابر شده است بطوریکه براساس مطالعات در ایران در سال ۲۰۱۵ شیوع اختلال افسردگی در زنان به ازای هر ۱۰۰ هزار نفر ۵۰۳۷ نفر است و تعداد مردان افسرده را به ازای هر ۱۰۰ هزار نفر ۳۹۴۷ نفر می‌باشد». امروزه فضاهای عمومی شهرها به بهترین حالت نقش مراکز زندگی جمعی را ایفا می‌کنند بطوریکه در این مکان‌ها افراد با یکدیگر ملاقات نموده و مورد استفاده گروه‌های مختلف قرار می‌گیرد با نگاهی کوتاه به محلات و فضاهایی از شهر درباره تواتر زمانی استفاده از آن‌ها می‌توان اشاره کرد که این فضاها در طول شبانه روز و ساعت مختلف دارای حس سرزندگی یکسانی نیستند و در بعضی از ساعات متروکه می‌مانند (پاکزاد، ۱۳۹۷: ۱۴۶). از طرفی کیفیت زندگی انسان ارتباط مستقیمی با محیط زندگی وی دارد، در این میان فضاهای عمومی شهری عرصه‌هایی هستند که حیات جمعی را فراهم آورده و می‌توانند در سلامت استفاده‌کنندگان نقش مهمی ایفا نمایند. از نظر کامیلوسیت (۱۸۸۹) در یک فضای عمومی شهر، زندگی اجتماعی ساکنان در جریان می‌باشد، لذا باید محیط‌هایی ایجاد کرد تا در جهت ارضا نیازهای جسمی و روانی شهروندان کارایی داشته باشد؛ به عبارتی به نظر می‌رسد فراهم آوردن شرایطی که تعاملات اجتماعی در فضاهای شهری را ایجاد نماید، می‌تواند زمینه‌ای برای بهبود شرایط زندگی ساکنان شهرها فراهم آورد. اگر شهر را به مانند یک موجود زنده فرض کنیم برای ادامه زندگی به سرزندگی و نشاط نیازمند است؛ و فضاهای شهری که در آن تعاملات اجتماعی شهروندان شکل می‌گیرد و فرهنگ جامعه در بستر آن ارتقا می‌یابد، بستری مطلوب برای ارتقاء سرزندگی به حساب می‌آیند (موسی‌زاده، ۱۳۹۶: ۱۹). نشاط شهری اصطلاحی است که در ارزیابی عملکرد شهر به کار رفته است. در تئوری شکل شهر لینچ (۱۹۸۴)، نشاط شهری را به حدی تعریف می‌کند که شکل شهری از توابع حیاتی، الزامات بیولوژیکی و قابلیت‌های انسان پشتیبانی می‌کند. نشاط شهری در واقع به عنوان قدرت و انرژی توسعه شهری محسوب می‌شود (Landry, 2000) منعکس‌کننده سطح فعالیت‌های انسانی در مکان‌ها و زمان‌های مختلف شهر (Li and Liu, 2016) که اطمینان از نشاط فضای شهری و ارتقاء بقا و توسعه عملکرد شهری است (He et al, 2018: 726) از معضلات گریبان‌گیر بیشتر شهرها، شکل‌گیری و ظهور پدیده‌ای به نام حاشیه نشینی است. این فضاهای برهم زنده تعادل اجتماعی شهرها و از جمله تهدیدکنندگان کیفیت زندگی ساکنین شهر می‌باشند. از طرفی این فضاهای با ایجاد ترس یا احساس ناامنی، ناامنی مکان‌ها و فضاهای عمومی، از حضور پذیری افراد در فضاهای عمومی جلوگیری می‌نماید و باعث ایجاد اختلال در نشاط و سلامتی در زندگی روزمره ساکنین شهرها می‌شود و با ایجاد مانع بر سر راه رشد فرهنگی و مشارکت عمومی، هزینه‌های گزافی را بر جامعه تحمیل می‌نماید (رضایی و همکاران، ۱۳۹۵: ۵۷). به نقل از ملا محمدی زاده، فرماندار ارومیه «تعداد

سکونتگاه‌های غیررسمی در ارومیه در حال حاضر ۲۵ منطقه و محله است در این سکونتگاه‌های غیررسمی جمعیتی در حدود ۲۵۰ هزار نفر زندگی می‌کنند که چیزی حدود ۲۰ درصد جمعیت ارومیه را شامل می‌شود». این مناطق دارای بافتی ریز و به هم فشرده بوده و عموماً فاقد فضاهای فرهنگی، ورزشی، سبز و ... می‌باشند و پدیده شوم فقر دلیل اصلی حضور افراد در این مناطق می‌باشند. این مناطق به دلیل تراکم بالای جمعیت همواره در امر برنامه با مشکلات متعدد و کمبود فضا مواجه می‌شوند. بطوریکه امروزه شهرهای با جمعیت پایین با بهره‌گیری از فضای بزرگتر برای بهبود محیط زیست و خدمات عمومی بیشتر به سمت توسعه پایدار قدم برمی‌دارند (Liu, Silva, & Long, 2019; Wu, Cheng, Chen, Hammel, & Wu, 2014)

براساس نتایج گزارش نشاط سازمان ملل متحد (۲۰۱۶) نمره نشاط در ایران با ۴/۸ در رتبه ۱۰۵ام قرار دارد بطوریکه در دسته کشورهای پایین تر از میانگین قرار می‌گیرد. این موضوع به دلیل روند کاهشی نشاط در طی دو سال ۲۰۰۵ تا ۲۰۰۷ و ۲۰۱۳ تا ۲۰۱۵ نگران کننده می‌باشد. بنابراین این روند نزولی در سال‌های اخیر می‌تواند مشکلات متعددی را در جهت توسعه پایدار این کشور به وجود بیاورد (شریف زاده و همکاران، ۱۳۹۶: ۱۶۱) امروزه شهرهای جهان سومی با انبوهی از مسائل و پدیده‌های اجتماعی و اقتصادی مواجه هستند و تغییرات زیادی را در طی قرن حاضر شاهد بودند (برزگر و همکاران، ۱۳۹۸: ۱۳۸) لذا توجه به موضوع نشاط اجتماعی به عنوان پارامتری در جهت توسعه پایدار می‌تواند مثمرتر واقع گردد.

سکونتگاه‌های غیررسمی به دلیل عدم برخورداری از کاربری‌های تفریحی، ورزشی، فرهنگی و ... در پر کردن اوقات فراغت ساکنین خود با مشکل روبه‌رو می‌شوند از طرفی این سکونتگاه‌ها به دلیل عدم برنامه‌ریزی از قبل و تراکم جمعیت بالا و نبود زمین در جهت رفع مشکلات همواره از مسائل متفاوتی رنج می‌برد لذا توجه به مولفه‌ی نشاط اجتماعی در این سکونتگاه‌ها به دلیل تولید آسیب‌های اجتماعی روز به روز پررنگ‌تر می‌شود. به جرأت می‌توان گفت که نشاط اجتماعی امروزه به یکی از مهمترین پارامترهای توسعه‌ای تبدیل شده که نقش عمده‌ای در تعالی روانی و اجتماعی افراد جامعه دارد.

محله کشتارگاه، جز یکی از محلات حاشیه نشین شهر ارومیه است که دارای جمعیت ۱۱۷۳۱ نفری می‌باشد و از طرفی فاقد هرگونه فضای فرهنگی، تفریحی و ورزشی است همچنین فضای آموزشی و فضای سبز موجود در محله نیز دارای مشکلات متعددی می‌باشد که فضا را برای ایجاد نشاط اجتماعی تنگ‌تر می‌نماید و باعث بروز آسیب‌های اجتماعی می‌شود. با توجه به محرومیت محله کشتارگاه و پایین بودن میزان سطح رفاه اجتماعی و درآمد خانوارها لازم است با استفاده از پتانسیل‌ها و دارایی‌های محلی در جهت ارتقاء نشاط اجتماعی اقدام شود. نشاط اجتماعی به عنوان رکن اصلی توسعه یافتگی کشورها که دارای اثرات گوناگون در حوزه‌های فردی و جمعی بوده دارای اهمیت فراوانی است و تجربیات سایر کشورها نشان دهنده تأثیر مثبت این موضوع در میزان رفاه اجتماعی و توسعه اجتماعی می‌باشد. بنابراین، هدف پژوهش حاضر، ارزیابی سطح نشاط اجتماعی در محله کشتارگاه می‌باشد تا با بررسی پتانسیل‌ها، محدودیت‌ها و دارایی‌های محله در جهت ارتقاء نشاط اجتماعی در محله راهکارهایی ارائه نماید.

### چارچوب نظری و پیشینه پژوهش

شهرهای بزرگ و کوچک جهان به لحاظ کیفیات محیطی در شرایط چندان مناسبی قرار ندارند. بطوریکه در بسیاری از کلان‌شهرها به ویژه در کشورهای در حال توسعه و توسعه یافته شهروندان با مشکلات و مسائل روزمره گوناگونی دست به گریبان هستند. بحران‌های عصبی روزمره از قرار گرفتن در معرض ترافیک‌های سنگین شهری، آلودگی‌های زیست محیطی و تغییرات آب و هوایی گرفته تا ایجاد محیط‌های ناامن شهری، وندالیسم و بسترهای مساعد برای ایجاد رفتارهای ناهنجار، ضرورت نگاهی نو به مسائل شهرهای امروزه را اجتناب ناپذیر می‌نماید (شاهچراغی و بندرآبادی، ۱۳۹۶: ۴۳۷).

مفهوم کیفیت زندگی بیش از چند دهه است که مورد تاکید و بررسی اندیشمندان رشته‌های مختلف علمی قرار گرفته است و شاخص‌های متعدد و گاه متضادی برای آن مطرح شده است. نوشته‌های مربوط به کیفیت زندگی نشان می‌دهد که در خصوص کیفیت زندگی با تعدد تعاریف مواجه‌ایم که این امر می‌تواند ناشی از چند بعدی بودن تعریف کیفیت زندگی باشد (غفاری، ۱۳۸۸: ۵). در علم روانشناسی محیطی، فهم مکان از طریق "ادراک" آن امکان‌پذیر است. از نظر گروهی محققان، ادراک فرآیندی دو مرحله‌ای است. نخست، مرحله الهام است که بر اساس واکنشی تقریباً آبی نسبت به شکل‌ها یا الگوهای کلی محیط شکل می‌گیرد و ریشه در نیاز بشر به ارزیابی سریع و اقدام جهت بقا و امنیت دارد. مرحله دوم در برگیرنده رمزگشایی از اشارات محیطی است که در اشیاء و روابط آن‌ها وجود دارد (شاهچراغی و بندرآباد، ۱۳۹۶: ۲۷۰). در رابطه میان فرد و محیط، ارتباط بیانگر چیزهایی است که از یک سو به محیط بستگی دارد و از سوی دیگر بر ویژگی‌های انسانی متکی است. در واقع، ارتباط به سان رشته‌ای است که از یک سو به محیط و از سوی دیگر به فرد متصل است و به عنوان عامل رابط میان این دو، فرد و محیط را به یکدیگر متصل می‌کند. بنابراین برای این که بر اساس یک فرآیند مخاطب محور، محیط زندگی و فعالیت افراد را به بهترین شکل ساماندهی کنیم لازم است که نه تنها مخاطب خود را بشناسیم، بلکه عوامل مرتبط با او و نحوه برقراری ارتباط او با این عوامل را نیز شناسایی کنیم (پاکزاد و بزرگ، ۱۳۹۷: ۴۴).

با توجه به نظریه هرم نیازهای مازلو، نیازهایی که در پایین هرم قرار دارند نسبت به بالای هرم از الویت بیشتری برخوردار می‌باشند بگونه‌ای که در ابتدا باید نیازهای رده‌های پایین‌تر ارضا شده تا نیازهای رده بالا خود را نمایان نمایند. بطوریکه فردی که گرسنه بوده و در امنیت نباشد نیاز به تعلق و عشق را احساس نخواهد کرد (پاکزاد، ۱۳۹۷). شادکامی و خوب زندگی کردن از آغاز تمدن بشریت به عنوان یکی از نیازهای اساسی در تمامی دوران تاریخ فرهنگی به شمار رفته است (Kaushik & Jaggi, 2011: 39). وینهنون (۱۹۹۳) جامع‌ترین تعریف از شادمانی را تعریف کرده است بطوریکه بر اساس این تعریف، شادمانی به درجه یا میزان قضاوت شخص درباره مطلوبیت کیفیت کل زندگی خود را دوست دارد. از طرفی نشاط اجتماعی جز یکی از مولفه‌های رفاه اجتماعی می‌باشد و به عواملی چون اجتماعی و اقتصادی وابسته می‌باشد و در عین حال یکی از مفاهیم محوری توسعه پایدار می‌باشد (کربلایی حسینی غیاثوند و ستاری، ۱۳۹۵: ۱۶-۱۷).

نشاط یا شادکامی یک وضعیت عاطفی است که احساسات مختلف (از رضایت تا اوج شادی) را در برمی‌گیرد. واژه نشاط در لغت‌نامه دهخدا، این گونه معنی شده است «سرزندگی، زنده دلی، خوش دلی، سبکی و چالاکی یافتن برای اجرای امور، خوشی، شادمانی، خرمی، سرور، شادی، طرب، خرسندی و در مقابل کسل است.» (رسولی، ۱۳۹۶: ۱۵). شادی یا شادمانی را از دو منظر می‌توان تعریف نمود؛ یکی، در بعد عاطفی که معنا و مفهوم آن چنین است که فرد احساس کند که شمع و خشنودی و هیجانات مثبت در او جاگیر شده است، و دیگر، جنبه‌ی شناختی است که عبارت از داوری‌های فرد درباره رضایت‌مندی و یا ناخشنودی از ارزیابی ابعاد گوناگون زندگی فردی و اجتماعی است (خلیلی و همکاران، ۱۳۹۱: ۲). نشاط شهری را می‌توان یک فرایند اجتماعی تلقی کرد که به شدت با اشخاص فیزیکی شکل شهری، بویژه محیط ساخته شده گره خورده است (Ye et al, 2018) نشاط شهری توسط اجتماع انسان‌ها ساخته می‌شود و تا حد زیادی به ویژگی‌های مورفولوژیکی یک شهر بستگی دارد (Xia et al, 2020) از منظر روانشناسی، نشاط اجتماعی، برابر است با قضاوت و ارزیابی فرد درباره کلیت زندگی خود. از این منظر نشاط، مفهومی هم خانواده مفاهیم «لذت» و «رضایت‌مندی» پنداشته می‌شود. از این رو نشاط، پنداشت (شناخت) و ارزیابی و احساسی مثبت راجع به لذت و خواسته‌ها و ترجیحات شخصی است. ذیل همین دیدگاه، آرگایل نشاط اجتماعی را با سه جزء هیجان مثبت، رضایت از زندگی و نبود هیجانات منفی از جمله افسردگی و اضطراب تعریف می‌کنند. روابط مثبت با دیگران، هدفمند بودن زندگی، رشد شخصیتی، دوست داشتن دیگران و طبیعت را از اجزای نشاط می‌دانند (غفاری و شیرعلی، ۴۱).

در پژوهش‌های مختلف نشان داده شده است که عواطف و احساسات مثبت باعث به وجود آمدن افکار خلاقانه و بهبود انعطاف‌پذیری جسمی و روانی می‌شود. نشاط و شادمانی باعث به وجود آمدن انرژی، شور و حرکت پویایی در جامعه می‌شود و افراد را برای زندگی بهتر تشویق می‌نماید. احساس نشاط و شادمانی می‌تواند افراد را در برابر مشکلات و مسائل مختلف زندگی محافظت نماید و باعث سلامت فکری و روانی وی گردد. همچنین طبق تحقیقات افرادی که شاد هستند تمایل بیشتری به سالم زیستن دارند و از رفتارهای مضر دوری می‌نمایند (نبوی و همکاران، ۱۳۹۴: ۲).

شادی که در انسان ایجاد می‌شود شامل دو نوع است: ۱. شادی کوتاه مدت ۲. شادی بلند مدت. این تقسیم بندی به گونه‌ای است که دو نوع شادی را کاملاً از هم متمایز کرده است و تاکید آن بر روی ماندگاری شادی در وجود انسان است. شادی کوتاه مدت مربوط به یک لحظه آنی است، این لحظه ما با هیجان‌ات مثبت خود روبه‌رو هستیم همانند ورزشکاری که مقام اول را کسب می‌کند. شادی بلند مدت معمولاً به رضایت از شرایط حال زندگی گفته می‌شود، شادی کوتاه مدت و دراز مدت در دو قسمت متفاوت مغز تجربه می‌شود، بطوریکه در دانمارک چیزی که به عنوان شادی از آن صحبت شده است، شادی بلند مدت یعنی رضایت از زندگی (Wiking, 2013: 10). بطور کلی شادی کیفیتی نیست که متعلق به مکان باشد، احساسی است که درون شهروند تجربه می‌گردد که این امر ذهنی و احساسی است خلق چنین فضایی که این احساس را درون شهروند ایجاد کند وظیفه طراحی شهر و برنامه‌ریز است به عبارتی باید گفت طراح شهر می‌تواند از طریق خلق فضاهای عمومی مناسب به کاهش چنین مشکلاتی منجر شود. به این منظور می‌توان از حضور مردم استفاده کرد و مردم را به شادی دعوت کرد که این اقدام مربوط به طراحی یک طراح شهر می‌باشد (موسی زاده، ۱۳۹۶: ۲۰).

جیکوبز به این نکته اشاره می‌کند که ممکن است یک بافت شهری، بر پایه‌ی احساسات و برداشت‌های واقعی یک شهروند جذاب باشد، اما هم زمان بر پایه موازین و معیارهای شهرسازی نوگرایانه، همان شهروند به عنوان یک متخصص برنامه ریز، معتقد به مسئله دار بودن آن بافت باشد. به باور جیکوبز شهرسازان باید پشت گرمی به بحث‌های انتزاعی و فرمول‌هایی را که امروزه به نظرشان درست و چاره ساز می‌آید، کنار گذاشته و به صحنه‌ها و رویدادهای واقعی زندگی روزانه توجه کنند و معنای آن را دریابند؛ آنان باید بکوشند گام‌های فکری اصولی خود را از این واقعیت بیرون بیاورند. از دید او، کلاتشهرها و شهرها مصنوعات بی‌اندازه پویایی هستند که بستر مناسبی را برای برنامه‌ها و تصمیمات هزاران نفر پدید می‌آورند؛ به همین خاطر وی بررسی رفتار اجتماعی ساکنین را پیش شرط اساسی هر چیز دیگری می‌داند (Jacobs, 1963: 17) - پاکزاد، ج ۲، ۱۳۹۴: ۱۲۰).

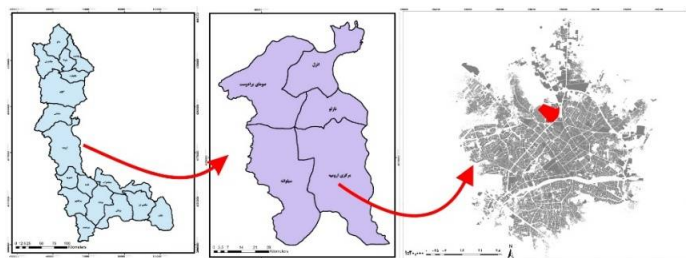
در رابطه با نشاط اجتماعی پژوهش‌های متنوعی در خارج و داخل صورت گرفته است بطوریکه خیا و همکارانش (۲۰۲۰) اشاره کرده‌اند که بین شدت کاربری اراضی شهری و نشاط شهری رابطه همبستگی مثبت معناداری وجود دارد (Xia and et al, 2020: 1). شارما و همکاران (۲۰۱۰) اشاره کرده‌اند که عوامل اجتماعی در کنار عوامل شخصیتی در تعیین میزان شادکامی نقش موثری دارند. جانسون و کروگر (۲۰۰۶) اشاره کرده‌اند که میان بر خورداری مالی، میزان درآمد و نشاط رابطه معنادار مثبتی وجود دارد (Johnson & Krueger, 2006, 681). ادینگتون و شامن (۲۰۰۴) اشاره کرده‌اند بین جنسیت و شادی تفاوت معنادار کمی وجود دارد بطوریکه که در رده سنی جوانان، زنان و در رده سنی مسن، مردان شادتر هستند. و ارتباط معنادار تحصیلات و نشاط ناشی از همبستگی تحصیلات با موفقیت شغلی و درآمد می‌باشد. آرگایل (۲۰۰۱) اشاره کرده است که از عوامل مهم که بر نشاط تأثیر گذارند می‌توان به مواردی همچون رضایت از زندگی، کارآمدی و اجتماعی بودن، سلامت شناخت مثبت، احساس خوشی و عزت نفس اشاره کرد (Argyle, 2001: 45). از دید آرگایل، خوشبختی و رضایت با شادی و احساس مثبت دارای همبستگی هستند و باعث بوجود آمدن عامل روشنی می‌باشند، لذا شادی و یا خوشبختی بیشتر شبیه یک ویژگی فردی و شخصیتی بوده که دربرگیرنده تعدادی عناصر مرتبط به هم می‌باشد بطوریکه در موقعیت‌ها و طول زمانی ثابت می‌باشد (Argyle, 2001: 234).

بایرام‌زاده و همکاران (۱۳۹۸) اشاره کرده‌اند بین دو متغیر فضای خلاق و نشاط و تعاملات اجتماعی رابطه‌ای معنادار وجود دارد. شریف زاده و همکاران (۱۳۹۶) اشاره کرده‌اند متغیرهای رضایت از زندگی، عزت نفس، دینداری و ارتباط اجتماعی، به نسبت

سایر متغیرها، تأثیر زیادی بر نشاط اجتماعی در ایران دارد. خطیبی (۱۳۹۶) اشاره کرده‌اند بین تعاملات همسایگی و نشاط اجتماعی رابطه‌ی معنادار و قوی‌ای وجود دارد. غفاری و شیرعلی (۱۳۹۵) اشاره کرده‌اند بین متغیر احساس امنیت اجتماعی و نشاط اجتماعی رابطه همبستگی معنی داری وجود دارد. حسینی غیاثوند و ستاری (۱۳۹۵) اشاره کرده‌اند حس تعلق مکانی تأثیر مثبت و معنادار بر امنیت اجتماعی و نشاط اجتماعی دارد و همچنین امنیت اجتماعی نیز تأثیر مثبت و معنادار بر نشاط اجتماعی در جامعه مورد مطالعه را دارا می‌باشد. با توجه مطالعات گذشته بیشتر پژوهش‌ها در راستای ارزیابی نشاط اجتماعی به ابعاد اجتماعی و اقتصادی توجه بیشتری می‌نمودند بطوریکه بعد کالبدی زیاد مورد توجه قرار نمی‌گرفت که این موضوع به دلیل تأثیر گذاری متقابل فضا بر روی عوامل و رفتار انسان می‌تواند مسیر تازه‌ای در راستای افزایش نشاط اجتماعی در سکونتگاه‌های انسانی تبیین نماید.

### محدوده مورد مطالعه

محله کشتارگاه با وسعت نسبی ۵۰ هکتار، در شمال غربی شهر ارومیه و در دامنه‌های جنوبی و جنوب غربی تپه‌ای موسوم به کوه یهودان قرار گرفته است. این محله در منطقه ۲ طرح تفصیلی شهر ارومیه جای گرفته است. این محدوده در جنوب شرقی محله کشتارگاه اسلام آباد واقع شده است. شمال محله پشت کشتارگاه به باغ رضوان و در جنوب به بزرگراه باهنر ختم می‌شود (نقشه ۱). این محله جز محلات حاشیه‌نشین و کم‌برخوردار شهر ارومیه می‌باشد که به لحاظ برخورداری از کاربری‌های مختلف نظیر تفریحی، ورزشی، فرهنگی و غیره در جایگاه مناسبی قرار ندارد.



نقشه (۱): موقعیت محله کشتارگاه در ارومیه

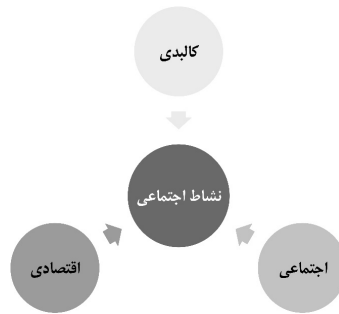
### روش پژوهش

روش تحقیق از نظر هدف کاربردی و از نظر ماهیت توصیفی-تحلیلی و رویکرد حاکم بر پژوهش رویکرد اجتماع محور می‌باشد. مطالب مورد استفاده در این پژوهش به دو صورت برداشت اسنادی و میدانی گردآوری شده است به این صورت که چارچوب نظری از مطالب علمی نظیر اسناد کتابخانه‌ای، مقالات علمی و ... گردآوری شده است تا نظریه‌های مختلف در این زمینه بررسی شود و پیشینه پژوهشی لازم برای این پژوهش جمع آوری شود سپس به برداشت میدانی از محدوده مورد مطالعه پرداخته شده است تا خصوصیات و ویژگی‌های مثبت و منفی و دارایی‌های محدوده شناسایی شود. ابزار گردآوری داده‌ها در این پژوهش شامل: مشاهده، مصاحبه، فیش برداری و پرسشنامه می‌باشد. جامعه آماری پژوهش مورد نظر اهالی محله کشتارگاه می‌باشد که طبق سرشماری دفتر تسهیلگری و توسعه محلی محله پشت کشتارگاه در سال ۱۳۹۷ در حدود ۱۱۷۳۱ نفر می‌باشد. در این پژوهش روش نمونه‌گیری تصادفی بوده و برای نمونه‌گیری از فرمول کوکران استفاده شده است (فرمول ۱):

$$n = \frac{Nz^2pq}{Nd^2+z^2pq} \quad \text{فرمول شماره ۱:}$$

بر اساس فرمول ۱، مقدار خطای ۰,۰۵ و مقدار ۰,۵ برای p و q در نظر گرفته شده، حجم نمونه ۳۷۲ نفر بدست می‌آید. با توجه به پیشینه پژوهش و مطالب گردآوری شده، ابعاد نشاط اجتماعی در بیشتر پژوهش‌ها شامل ابعاد اجتماعی و اقتصادی می‌باشد در حالی که پتانسیل‌های محیطی (ویژگی کالبدی محیط) در جهت ارتقا نشاط اجتماعی در نظر گرفته نشده بود، در این پژوهش با

توجه به مطالب گردآوری شده، ابعاد اجتماعی، اقتصادی و کالبدی در نظر گرفته شده است تا در جهت ارتقاء پایدار نشاط اجتماعی قدم بردارد. ابعاد و شاخص‌های مورد استفاده در این پژوهش به صورت شکل ۱ و جدول ۱ می‌باشد:



شکل (۱): ابعاد نشاط اجتماعی

جدول (۱): ابعاد و شاخص‌های نشاط اجتماعی

ردیف	ابعاد	شاخص
۱	اجتماعی	میزان تفریحات و اوقات فراغت، مشارکت و اجتماع پذیر بودن، احساس محرومیت، رفاه اجتماعی، سلامت، مراسمات محلی
۲	اقتصادی	رضایت از شغل، رضایت از درآمد، کیفیت مسکن
۳	کالبدی	تنوع و سرزندگی، هویت و حس مکان، خوانایی، توزیع عادلانه کاربری‌ها، امنیت، جذابیت محیط، فضاهای خلاق، دسترسی به حمل و نقل عمومی، پیاده روهای مناسب، چشم انداز محلی، آلودگی محیطی

تجزیه و تحلیل اطلاعات به دو صورت کمی و کیفی انجام گرفت، در بعد کمی از روش‌های آماری (توصیفی و استنباطی) استفاده می‌شود و در بعد کیفی، نتایج حاصل از مشاهدات میدانی و مصاحبه‌ها تجزیه و تحلیل گردید. در این پژوهش با استفاده از آزمون‌های همبستگی و جدول فراوانی در نرم‌افزار SPSS به تحلیل اطلاعات جمع‌آوری شده پرداخته شده است. برای سنجش روایی ابزار اندازه‌گیری، ابتدا تعدادی به صورت مقدماتی تهیه و با مشورت و استفاده از نظرات صاحب نظران، روایی محتوای آن بررسی و مورد تأیید اندیشمندان و اساتید قرار گرفت. برای سنجش پایایی نیز از آزمون آلفای کرونباخ استفاده شده است که ضریب پایایی ۰,۸۲، بدست آمد که از ۰,۷۰ بیشتر می‌باشد که نشانگر پایایی ابزار اندازه‌گیری می‌باشد.

### مشاهدات میدانی

در راستای شناسایی پتانسیل‌های مثبت و منفی محله کشتارگاه به برداشت میدانی از این محله پرداخته شده است. با توجه به برداشت‌های میدانی صورت گرفته از این محله، این محله دارای بافت فرسوده بوده و دارای کاربری‌های مزاحم صنعتی نظیر تعمیرگاه‌ها و صافکاری‌ها می‌باشد که به دلیل پایین بودن درآمد سرپرست خانوارها در این محله، کودکان در این صنوف مشغول به کار هستند و به عبارتی کودکان کار در این محله به چشم می‌آید. این محله فاقد کاربری‌های فرهنگی و ورزشی می‌باشد که کودکان بنا به نبود چنین فضاهایی در کوچه‌ها مشغول به بازی هستند. بر طبق مشاهدات میدانی صورت گرفته در این محله، مردم دارای شیوه زندگی قومی قبیله‌ای هستند. از پتانسیل‌های مثبت این محله می‌توان به مواردی چون همکاری بالا برای حل مشکلات محله، آموزش پذیری بالای جامعه‌ی محله، وجود ریش سفیدان محلی و ... اشاره کرد.

با توجه به کاربری‌های موجود در محله به بررسی وضعیت سرانه محله نیز پرداخته شده است. نتایج این بررسی نشانگر نبود سرانه فرهنگی و ورزشی و کمبود سرانه‌های مختلف نظیر (مسکونی، آموزشی، مذهبی، درمانی فضای سبز و تجاری) در محله کشتارگاه می‌باشد که دلیل این امر حاشیه‌نشینی و کم‌برخوردار بودن این محله می‌باشد.

## یافته‌ها

### یافته‌های توصیفی

بخش اول پرسشنامه مربوط به ویژگی‌های فردی پرکنندگان پرسشنامه می‌باشد که طبق جدول ۲، نتایج نشانگر این است که از بین ۳۷۲ نفر، ۲۱۵ نفر مرد، ۱۷۴ نفر بین ۲۰ تا ۳۰ سال و ۱۷۵ نفر زیر دیپلم می‌باشد. به دلیل روش نمونه‌گیری تصادفی، مشاهدات میدانی و مصاحبه‌های فردی از افراد این محله بنظر می‌رسد میزان حضور پذیری زنان در محله کم بوده و به دلیل حاشیه‌نشین بودن و مهاجرت افراد از روستا به این محله رده سنی این محله بیشتر بین ۲۰ تا ۴۰ سال بوده و همچنین به دلیل اقتصاد پایین افراد محله سطح سواد در این محله پایین می‌باشد.

جدول (۲): ویژگی‌های فردی

جنسیت	سن	تحصیلات			
		کمتر از ۲۰ سال	بین ۲۰ تا ۳۰ سال	بین ۳۰ تا ۵۰ سال	بالاتر از ۵۰ سال
مرد	۲۱۵	۴۳	۱۷۴	۹۳	۶۲
زن	۱۵۷	۳	۱۲	۱۴۰	۱۷۵
		مقطع	فوق	لیسانس	لیسانس بالاتر

در گام بعدی به ارزیابی فراوانی گویه‌های نشاط اجتماعی در سه بعد اجتماعی، اقتصادی و کالبدی پرداخته شده است. نتایج این ارزیابی در جدول ۳ نشان داده شده است:

جدول (۳): ارزیابی فراوانی گویه‌ها

ابعاد	گویه	خیلی کم	کم	متوسط	زیاد	خیلی زیاد	میانگین
اجتماعی	میزان تفریحات و اوقات فراغت	۱۳۴	۱۴۲	۷۹	۱۲	۵	۱,۹۶
	مشارکت و اجتماع پذیر بودن	۱۱	۳۲	۶۴	۱۴۵	۱۲۰	۳,۸۹
	احساس محرومیت	۵	۱۷	۴۷	۱۶۱	۱۴۲	۱,۸۸
	رفاه اجتماعی	۸۹	۱۱۲	۱۴۶	۲۱	۴	۲,۳۰
	سلامت	۹۲	۱۲۵	۷۸	۴۸	۲۹	۲,۴۵
اقتصادی	مراسمات محلی	۱۲	۲۹	۸۴	۱۵۲	۹۵	۳,۷۸
	رضایت از شغل	۱۶۴	۹۲	۶۹	۴۲	۵	۲,۰۱
	رضایت از درآمد	۱۲۵	۸۷	۹۰	۵۹	۱۱	۲,۳۱
	کیفیت مسکن	۵۴	۱۱۶	۱۵۶	۳۹	۷	۲,۵۴
کالبدی	تنوع و سرزندگی پیاده روهای مناسب	۷۸	۱۴۴	۱۰۱	۲۴	۲۵	۲,۳۹
	هویت و حس مکان	۳۵	۴۲	۱۱۳	۱۰۴	۷۸	۳,۴۰
	خوانایی	۷۷	۱۲۶	۷۱	۶۴	۳۴	۲,۶۰
	توزیع عادلانه کاربری‌ها	۱۱۲	۱۶۱	۵۸	۲۹	۱۲	۲,۱۱
	امنیت	۵۲	۶۲	۱۴۸	۶۷	۴۳	۲,۹۶
	جذابیت محیط	۱۱۴	۱۶۷	۴۷	۲۹	۱۵	۲,۱۰
	فضاهای خلاق	۱۴۲	۱۵۷	۴۶	۲۵	۲	۱,۸۹
	دسترسی به حمل و نقل عمومی	۳۹	۱۴۱	۱۳۵	۴۲	۱۵	۲,۶۰
	چشم انداز محلی	۵۲	۱۰۹	۱۴۸	۳۴	۲۹	۲,۶۷
آلودگی محیطی	۲۷	۵۳	۲۰۵	۴۵	۴۲	۲,۸۷	



طبق جدول ۳، نتایج این جدول نشانگر این است که در بعد اجتماعی گویه مشارکت و اجتماع پذیر بودن بالاترین میانگین و گویه میزان احساس محرومیت کمترین میانگین، در بعد اقتصادی گویه کیفیت مسکن بالاترین و گویه رضایت از شغل کمترین میانگین و در بعد کالبدی نیز گویه هویت و حس مکان بالاترین و گویه فضاهای خلاق کمترین میانگین را کسب نموده است. (قابل ذکر است که دو گویه احساس محرومیت و آلودگی محیطی به دلیل منفی بودن آن‌ها به صورت عکس در میانگین محاسبه شده است)

### یافته‌های تحلیلی

با توجه به اطلاعات جمع‌آوری شده به ارزیابی میانگین ابعاد نشاط اجتماعی در سه بعد اجتماعی، اقتصادی و کالبدی پرداخته شده است که نتایج این ارزیابی در جدول شماره ۴ نشان داده شده است:

جدول (۴): میانگین کلی ابعاد نشاط اجتماعی

ردیف	ابعاد	میانگین	میانگین کلی
۱	اجتماعی	۲,۷۱	
۲	اقتصادی	۲,۲۹	۲,۵۲
۳	کالبدی	۲,۵۶	

طبق جدول ۴، نتایج این جدول نشانگر این است که ابعاد نشاط اجتماعی در محله کشتارگاه به ترتیب بعد اجتماعی با میانگین ۲/۷۱، بعد اقتصادی با میانگین ۲/۲۹ و بعد کالبدی با میانگین ۲/۵۶ در رده پایین تا متوسط قرار دارد. در یک جمع‌بندی کلی نشاط اجتماعی محله کشتارگاه با میانگین ۲/۵۲ به دلیل کم‌برخوردار بودن و حاشیه‌نشین بودن این محله در رده پایین تا متوسط قرار دارد.

برای ارزیابی نحوه و میزان ارتباط ابعاد اجتماعی، اقتصادی و کالبدی با نشاط اجتماعی از آزمون همبستگی اسپیرمن استفاده شده است که نتایج این آزمون در جدول ۵ نشان داده شده است:

جدول (۵): تحلیل آزمون اسپیرمن

آزمون همبستگی اسپیرمن	نشاط اجتماعی	نوع و میزان رابطه
اجتماعی	ضریب همبستگی	۰/۵۲۸ مستقیم
	سطح معناداری	۰/۰۰۰ (متوسط)
ضریب اسپیرمن اقتصادی	ضریب همبستگی	۰/۴۷۵ مستقیم
	سطح معناداری	۰/۰۰۰ (متوسط)
کالبدی	ضریب همبستگی	۰/۵۴۵ مستقیم
	سطح معناداری	۰/۰۰۰ (متوسط)

با توجه به جدول ۵، نتایج این تحلیل نشانگر این است که میزان سطح معناداری در سه بعد مورد مطالعه کمتر از ۰/۰۵ می‌باشد. این امر نشانگر وجود رابطه معنادار میان سه بعد اجتماعی، اقتصادی و کالبدی با نشاط اجتماعی می‌باشد. همچنین ضریب همبستگی برای بعد اجتماعی ۰/۵۲۸، بعد اقتصادی ۰/۴۷۵ و بعد کالبدی ۰/۵۴۵ می‌باشد که نشانگر وجود رابطه متوسط مستقیم

میان این ابعاد و نشاط اجتماعی می‌باشد. همچنین حائز اهمیت است که در این پژوهش ضریب همبستگی بعد کالبدی از بقیه ابعاد بیشتر بوده که نشانگر تأثیر گذاری زیاد بر روی نشاط اجتماعی در این محله می‌باشد.

### جمع‌بندی و نتیجه گیری

امروزه در شهرهای بزرگ و کوچک، اهمیت نشاط اجتماعی به طور چشمگیری قوت یافته‌است بطوریکه در کنار متغیرهای مادی و اقتصادی هم ردیف شده است. از طرفی در سال‌های اخیر شاهد استفاده از واژه‌های جدید نظیر «توسعه به مثابه شاد زیستی»، «شادزیستی ناخالص ملی» و «اقتصاد شادکامی» و غیره هستیم لذا توجه به نشاط اجتماعی در امر برنامه‌ریزی برای توسعه پایدار شهرها امری مهم و ضروری می‌باشد. وضعیت کنونی فضاهای شهری به لحاظ برخورداری از کیفیات محیطی در شرایط مطلوبی قرار ندارد و هر یک با بحران‌های گوناگونی دست به گریبان هستند بطوریکه این بحران‌های گوناگون با تأثیر بر روی ساکنین و اهالی شهرها، باعث به وجود آمدن مشکلات متعددی برای شهرها شده‌است. امروزه افراد با قرار گرفتن در معرض آلودگی‌های زیست محیطی، ترافیک‌های سنگین، اضطراب و استرس ناشی از کار کردن، تغییرات آب و هوایی و واکنش‌های گوناگونی در فضاهای شهری نشان می‌دهد که برای توسعه پایدار شهرها می‌تواند مشکل ساز شود.

نتایج این پژوهش نشانگر این است که در سه بعد اجتماعی، اقتصادی و کالبدی بر اساس نظریات مردم و میانگین‌های بدست آمده در سطح متوسط رو به پایین قرار دارد که در ارزیابی کلی نیز، نشاط اجتماعی با کسب میانگین ۲,۵۲ در سطح متوسط رو به پایین قرار دارد که لزوم توجه به آن را دوچندان می‌کند. همچنین نتایج این پژوهش نشانگر وجود رابطه متوسط مستقیم میان ابعاد اجتماعی، اقتصادی و کالبدی و گویه‌های آن‌ها با نشاط اجتماعی می‌باشد که با بهبود وضعیت هر یک از گویه‌های این ابعاد نشاط اجتماعی نیز بهبود وضعیت پیدا می‌کند.

نتایج این پژوهش با پژوهش‌های صورت گرفته در خارج خیا و همکارانش (۲۰۲۰)، شارما و همکاران (۲۰۱۰)، جانسون و کروگر (۲۰۰۶)، آرگایل (۲۰۰۱) و پژوهش‌های صورت گرفته در داخل بایرام‌زاده و همکاران (۱۳۹۸)، شریف زاده و همکاران (۱۳۹۶)، خطیبی (۱۳۹۶)، غفاری و شیرعلی (۱۳۹۵) و حسینی غیاثوند و ستاری (۱۳۹۵) همسو می‌باشد و نشانگر تأثیر گذاری سه بعد اجتماعی، اقتصادی و کالبدی بر روی نشاط اجتماعی می‌باشد.

با توجه به برداشت‌های صورت گرفته از محله کشتارگاه، این محله به دلیل حاشیه‌نشینی و کم‌برخوردار بودن شرایط اجتماعی، اقتصادی و کالبدی خوبی ندارد در این راستا براساس برداشت‌های میدانی و پتانسیل‌های مثبت و منفی این محله در راستای ارتقای نشاط اجتماعی بر اساس دارایی‌های آن راهکارهایی در ذیل ارائه شده است:

- استفاده از ظرفیت ریش سفیدان، افراد اثر گذار و معتمد محلی در راستای ایجاد گروه محلی در جهت پیگیری مستمر مشکلات کالبدی محله و رفع آن‌ها و مشارکت افزایشی در میان ساکنین محله
- ایجاد گروه‌های محلی متنوع متشکل از ریش سفیدان، افراد اثر گذار، معتمد محلی و دانشجویان در جهت رفع مشکلات فردی و خانواده‌ای ساکنین محلی و تشکیل گروه سازش
- تأسیس فرهنگسرا و توجه ویژه به آموزش فردی و گروهی افراد محله در حوزه‌های اجتماعی، اقتصادی و فرهنگی
- استفاده از ظرفیت تولید فرش و قالی محله در جهت ایجاد برند محله و هویت‌مند نمودن محله و توجه ویژه به صنایع دستی تولید شده در این محلات و حمایت مادی و معنوی از آن‌ها
- آموزش کارآفرینی و اشتغال زایی برای افراد محله در جهت توسعه کسب و کارها

- تشکیل شورایی و مدیریت محله در محلات حاشیه‌نشین و کم‌برخوردار در جهت پیگیری مسائل و مشکلات کالبدی محله نظیر آسفالت، فاضلاب، نورپردازی و ...
- توجه ویژه به محرومیت زدایی در این محلات با توجه به کمبود سرانه‌های فرهنگی، ورزشی و ...
- تأسیس فضاهای آموزشی و توجه به آموزش افراد محله در جهت بالا بردن سطح سواد افراد
- استفاده از ظرفیت جوانان و افراد محلی در جهت اجرای پروژه‌های محلی برای افزایش میزان مشارکت مردم محله
- برگزاری جلسات با افراد محلی و مدیران شهری در جهت آشنایی با مشکلات عمده محله
- برگزاری مراسمات محلی به صورت رسمی و با همکاری افراد محله در جهت بهبود سطح نشاط اجتماعی محله
- برگزاری همایش‌های متنوع ورزشی، فرهنگی و ... در سطح محله در جهت پر کردن اوقات فراغت مردم
- استفاده از ظرفیت سازمان‌های مردم‌نهاد در جهت برگزاری دوره‌های آموزشی، همایش‌های شاد و فرهنگی
- توسعه بنگاه‌های خرد و استفاده از ظرفیت افراد محلی در جهت توسعه کسب و کارهای کوچک
- طراحی دوباره فضاهای عمومی این محلات و استفاده از ظرفیت مشارکتی مردم محله
- ایجاد فضاهای خلاق و سبز به منظور جهت دهی کودک به بازی کردن در این فضاها

## منابع

- برزگر، صادق، حیدری، تقی، انبارلو، علیرضا. (۱۳۹۸). تحلیل سکونتگاه‌های غیر رسمی با رویکرد زیست‌پذیری (مورد مطالعه: محلات غیررسمی شهر زنجان). فصلنامه علمی - پژوهشی برنامه ریزی منطقه‌ای، ۹(۳۳)، ص ۱۳۷-۱۵۲.
- پاکزاد، جهان‌شاه، (۱۳۹۷)، مبانی نظری و فرآیند طراحی شهری، انتشارات شهیدی.
- پاکزاد، جهان‌شاه، (۱۳۹۳)، سیراندیشه‌ها در شهرسازی، جلد (۲)، انتشارات آرمان شهر.
- پاکزاد، جهان‌شاه؛ بزرگ، حمیده؛ (۱۳۹۷)، الفبای روانشناسی محیط برای طراحان، انتشارات آرمان شهر.
- خلیلی، محسن؛ حسینی، سیدمرتضی؛ موسوی زاده، سیدمحسن؛ (۱۳۹۱)، تعمیق شهر شاد، تقویت شهروندان بانشاط و تلطیف کهن الگوی غمین شهر مذهبی، چهارمین کنفرانس برنامه ریزی و مدیریت شهری، مشهد.
- رسولی، مسلم، (۱۳۹۶)، بررسی میزان نشاط اجتماعی (شادکامی) در بین شهروندان شهر جوانرود و عوامل موثر بر آن، پایان نامه کارشناسی ارشد، دانشگاه پیام نور مرکز تهران غرب.
- رضادوست، کریم؛ فاضلی، عبدالله؛ مقتدایی، فاطمه؛ (۱۳۹۳)، بررسی عوامل اجتماعی موثر بر میزان نشاط در استان خوزستان، فصلنامه توسعه اجتماعی، ۸(۴)، ص ۲۹-۴۶.
- رضایی، میثم؛ بلاغی، رسول؛ شمس‌الدینی، علی؛ شاعر، فاطمه؛ ماندنی، سعید؛ (۱۳۹۵)، ارزیابی و تحلیل ابعاد اجتماعی حاشیه‌نشینی در کلانشهرها (مطالعه موردی: محلات حاشیه‌نشین شهر شیراز)، ۱۳(۵۲)، ص ۵۷-۷۵
- شاهیچراغی، آزاده؛ بندرآباد، علیرضا؛ (۱۳۹۶)، محاط در محیط: کاربرد روانشناسی محیطی در معماری و شهرسازی، انتشارات جهاد دانشگاهی.
- شریف‌زاده، حکیمه‌السادات، میرمحمدتبار، سیداحمد، عدلی‌پور، صمد. (۱۳۹۶). بررسی عوامل مؤثر بر نشاط اجتماعی در ایران؛ فراتحلیلی از تحقیقات موجود. فصلنامه علمی پژوهشی راهبرد فرهنگ، ۱۰(۴۰)، ص ۱۵۹-۱۸۰.
- غفاری، غلامرضا، ۱۳۸۸، کیفیت زندگی، تهران، شیرازه.
- غفاری، غلامرضا؛ شیرعلی، ابراهیم؛ (۱۳۹۵)، بررسی وضعیت نشاط اجتماعی در بین شهروندان و رابطه آن با احساس امنیت اجتماعی (نمونه موردی: جوانان ۱۸-۲۹ شهر تهران، مطالعات امنیت اجتماعی، ۴۵، ص ۳۳-۵۷.

- کربلایی حسینی غیاثوند، ابولفضل؛ ستاری، مهسا؛ (۱۳۹۵)، بررسی تأثیر حس مکانی بر امنیت و نشاط اجتماعی کودکان (مطالعه موردی: منطقه ۲ شهرداری قزوین)، پژوهشنامه جغرافیای انتظامی، ۴(۱۳)، ص ۱-۳۴.
- گلایی، فاطمه؛ اخشی، نازیلا؛ (۱۳۹۴)، مشارکت اجتماعی و نشاط اجتماعی، جامعه‌شناسی کاربردی، ۵۹(۳)، ص ۱۳۹-۱۶۰
- موسی زاده؛ سیدعلی، (۱۳۹۶)، ارتقا سرزندگی فضاهای شهری با رویکرد شهر شاد به منظور ارتقا سلامت روان استفاده‌کنندگان (نمونه موردی: خیابان چهار باغ عباسی اصفهان)، پایان‌نامه کارشناسی ارشد، پردیس بین‌المللی فارابی.
- میرشاه جعفری، ابراهیم؛ عابدی، محمدرضا؛ دریکوندی، هدایت‌الله؛ (۱۳۸۱)، شادمانی و عوامل موثر بر آن، فصلنامه تازه‌های علوم شناختی، ۴(۳)، ص ۵۰-۵۸.
- نبوی، عبدالحسین؛ رضادوست، کریم؛ صالحی، نجمه؛ (۱۳۹۴)، بررسی تأثیر عوامل اجتماعی و روانی بر احساس نشاط (مورد مطالعه: دانش‌آموزان ۱۶-۱۸ ساله شهر اهواز)، جامعه‌شناسی کاربردی، ۲۶(۵۹)، ص ۱-۲۲.

Argyle, Michael, (2001), *The Psychology Of happiness*. London: Routledge.

He Qingsong, Weishan He, Yan Song, Jiayu Wu, Chaohui Yin, Yanchuan Mou, (2018), The impact of urban growth patterns on urban vitality in newly built-up areas based on an association rules analysis using geographical 'big data', *Land Use Policy*, Volume 78, p 726-738.

Jacobs, JANE, (1963), *The Death and Life of Great American Cities*, the University of Michigan, Vintage Books Press.

Johnson, W & Krueger, RF (2006), How money buys happiness: genetic and environmental processes linking finances and life satisfaction. *Journal of Personality and social psychology*. vol0, p 680-691.

Kaushik, V. & Jaggi, P, (2011), Predicting Happiness in Urban Males and Females Through Preception of Resource Adequacy, *Studies on Home and Community Science*, No5(1), p 39-44.

Landry, C., (2000). Urban vitality: a new source of Urban competitiveness. Prince Claus Fund J ARCHIS issue 'Urban Vitality / Urban Heroes'. December 2000.

Li, S.M., Liu, Y., (2016). The jobs-housing relationship and commuting in Guangzhou, China: Hukou and dual structure. *J. Transp. Geogr.* 54, p 286-294.

Liu, L., Silva, E. A., & Long, Y. (2019). Block-level changes in the socio-spatial landscape in Beijing: Trends and processes. *Urban Studies*, 56, p 1198-1214.

Lynch, K., 1984. *Good City Form*. The MIT Press, Cambridge.

Wiking, Meik. (2013). *The happy Danes*. Exploring the reasons behind the high levels of happiness in Denmark. The Happiness Research Institute, Ministry of Foreign Affairs of Denmark.

Wu, Q., Cheng, J., Chen, G., Hammel, D. J., & Wu, X. (2014). Socio-spatial differentiation and residential segregation in the Chinese city based on the 2000 community-level census data: A case study of the inner city of Nanjing. *Cities*, 39, 109-119.

Xia, Chang, Anthony Gar-On Yeh, Anqi Zhang, (2020), Analyzing spatial relationships between urban land use intensity and urban vitality at street block level: A case study of five Chinese megacities, *Landscape and Urban Planning*, Volume 193, p 1-18.

Ye, Y., Li, D., & Liu, X. (2018). How block density and typology affect urban vitality: An exploratory analysis in Shenzhen, China. *Urban Geography*, 39(4), p 631-652.