

راهبردهای توسعه ژئوتوریسم، مورد: غار نمکی قشم

محمد محبتی؛ کارشناس ارشد جغرافیا و برنامه‌ریزی شهری، دانشگاه آزاد، رشت، ایران

حسین روستا؛ دانشجوی کارشناسی ارشد اکوتوریسم، دانشگاه هرمزگان، ایران

رضا ویسی؛ دانشجوی دکتری تخصصی جغرافیا و برنامه‌ریزی شهری دانشگاه خوارزمی، تهران، ایران

سجاد احمدی؛ دانشجوی دکتری تخصصی جغرافیا و برنامه‌ریزی شهری دانشگاه خوارزمی تهران، ایران

تاریخ دریافت: ۱۳۹۷/۳/۲۸ تاریخ پذیرش: ۱۳۹۶/۶/۶

چکیده: جزیره قشم را می‌توان دروازه‌ای برای ژئوتوریسم ایران دانست. بزرگترین جزیره‌ی خلیج فارس به واسطه دارا بودن پدیده‌های زمین‌شناسی و زیست‌شناسی متنوع و بی‌همتا، توان بالایی برای تبدیل شدن به یک قطب بزرگ اکوتوریسم و ژئوتوریسم در حوضه‌ی خلیج فارس دارد. یکی از اشکال جزیره، کشف طولانی‌ترین غار نمکی جهان در گنبد نمکی نمکدان به طول ۶۵۸۰ متر می‌باشد که با وجود توانمندیهای بسیار زیاد در زمینه توسعه‌ی ژئوتوریسم هنوز نتوانسته به جایگاه واقعی خود دست یابد. لذا این سوال مطرح می‌شود که پتانسیل‌ها و محدودیت‌های توسعه ژئوتوریسم این منطقه کدامند؟ و چه استراتژی‌هایی برای توسعه ژئوتوریسم نیاز است؟ این پژوهش با توجه به هدف از نوع کاربردی و از نظر روش تحقیق از نوع تحلیلی، توصیفی و پیمایشی است. جامعه آماری این پژوهش مردم بومی، گردشگران و کارشناسان گردشگری جزیره قشم می‌باشد. جهت تجزیه و تحلیل داده‌ها و تعیین استراتژی‌های توسعه ژئوتوریسم منطقه از تکنیک SWOT استفاده شده است. نتایج پژوهش نشان می‌دهد که منطقه مورد مطالعه با ۲۰ نقطه قوت و امتیاز وزنی ۳/۷۳۳ و ۲۱ فرصت با امتیاز وزنی ۳/۹۶۰ در برابر ۱۶ نقطه ضعف با امتیاز وزنی ۳/۷۶۸ و ۱۴ تهدید با امتیاز وزنی ۳/۵۳۵ توانمندی‌های بسیار بالایی برای توسعه ژئوتوریسم در خلیج فارس دارد ولی ضعف‌ها و تهدیدهای داخلی مانع این امر شده است. لذا با سیاست‌های مناسب و مدیریت واحد می‌توان از نقاط قوت موجود برای توسعه ژئوتوریسم غار نمکی قشم استفاده کرد.

کلمات کلیدی: ژئوتوریسم، غار نمکی قشم، راهبرد، SWOT.

Strategies for the Development of Geotourism (Case Study: Qeshm Salt Cave)

Mohammad Mohabbati; M.A. of Geography and Urban Planning, Rasht Branch, Islamic Azad University, Rasht, Iran

Hossein Rusta; M.A. of Geography and Ecotourism, University of Hormozgan, Iran

Reza Vaisi; PhD Student in Geography and Urban Planning, University of Kharazmi, Tehran, Iran

Sajjad Ahmadi; PhD Student in Geography and Urban Planning, University of Kharazmi, Tehran, Iran

Abstract: Qeshm Island in Iran can be considered a gateway for geotourism. The largest island in the Persian Gulf, due to its unique geological and biodiversity phenomenon, has a great potential for becoming a major hub for ecotourism and geotourism in the Persian Gulf basin. One of these unique geological phenomena is the longest salt cave of the world located in the Namakdan salt dome with the length of 6580 meters. But despite its great potentials and capabilities in the field of geotourism development, it has not been able to reach its real status yet. Therefore, this question arises: what are the potentials and limitations of developing geotourism in this region? Also, what strategies are required for developing this kind of tourism and national and regional development resulted from it? The present study, considering this aim, was of applied kind and regarding the methodology is the analytical, descriptive and survey study. The population of the present study was the residents of Qeshm Island and tourists and tourism experts in this island. To analyze the data and identify the strategies of the region's geotourism development, the SWOT model was used. The findings show that the region under the study with 20 advantages and the weight score 3.733, 21 opportunities with the weight score 3.960 versus 16 weak points with the weight score 3.768, and 14 threats with the weight score 3.535 has great potentials for developing geotourism in the Persian Gulf. However, the existing weaknesses and threats hinder the realization of these potentials and capabilities. Therefore, appropriate policies and integrated management are suggested for expanding geotourism of the Qeshm salt cave by using the existing strengths.

Key Words: Geotourism, Qeshm salt cave, Strategy, SWOT.

بیان مسأله

ژئوتوریسم از ترکیب واژه‌های ژئو (زمین) و توریسم (جهانگردی) پدید آمده است که نیازمند بهره‌گیری توریسم از علوم زمین، بویژه جغرافیای طبیعی، زمین‌شناسی، ژئوفیزیک و سایر علوم طبیعی است. امروزه ژئوتوریسم به عنوان یکی از شاخه‌های جدید صنعت گردشگری به عنوان ابزاری مناسب برای توسعه پایدار شناخته شده است. به طوری که در سال ۱۹۹۲ در کنفرانس محیط زیست و توسعه سازمان ملل متحد در ریودوژانیرو در دستور ۲۱، از آن به عنوان وسیله‌ای عملی و کاربردی جهت رسیدن به توسعه پایدار نام برده شده است. ژئوتوریسم می‌تواند نوعی تجربه مطلوب برای گردشگر فراهم آورد و در عین حال کیفیت منحصر به فرد مقاصد گردشگری را به صورت یک پارچه حفظ کند، از اینرو می‌توان آن را برای هر دو گروه گردشگران و مردم بومی مفید و سودمند دانست. در این شرایط، باید اولین گام در ژئوتوریسم، شناخت و معرفی ارزش‌های علمی و ذاتی یک ژئومورفوسایت باشد تا برای گردشگران شناخته شده و ضمن مد نظر قرار دادن مسئله حفاظت، شرایط زیرساختی و خدماتی گردشگری برای ژئومورفوسایتها را فراهم آورد. در واقع باید گفت که ژئوتوریسم نوین به شناخت ارزش علمی و حفاظتی یک لندفرم اهمیت زیادی قائل است و ارزش‌های گردشگری را منوط به بهبود ارزش‌های علمی و حفاظتی می‌داند. (پلوویتز^۱، ۲۰۱۱: ۵۶۸). در واقع، ژئوتوریسم علاوه بر تاکید بر اشکال و عوارض و توانمندی‌های زمین‌شناختی و ژئومورفولوژیکی، به مسئله جامعه بومی و همچنین ارزش‌های فرهنگی و اکولوژیکی تاکید دارد که به نوعی به عنوان ارزش‌های افزوده، تقویت کننده و مکمل ژئوتوریسم می‌باشد. توانمندی‌های کشور ایران در زمینه ژئوتوریسم سبب شده که مناطقی از ایران با توجه به ویژگی‌های طبیعی، زمین‌شناسی و ژئومورفولوژی مانند کویر لوت، کوهستان‌های سهند و سبلان و انواع غارها از نامزدهای پیشنهادی برای ثبت در فهرست

جهانی یونسکو در حوزه این شاخه از گردشگری معرفی شوند (کریمی، ۱۳۸۶: ۱۱۷). ایران دارای عنوان بهشت زمین-شناسان یا موزه زمین‌شناسی با وسعت ۱/۵ میلیون کیلومتر مربع است (نیوسام^۲، ۲۰۰۶: ۷۸).

جزیره قشم واقع در جنوب کشور نیز همانند اغلب نواحی کشور از امتیازات و جاذبه‌های ویژه‌ای در جذب گردشگر در سطح ملی و بین‌المللی برخوردار است، که در حال حاضر بدون برنامه‌ریزی و ساماندهی مناسب مورد بهره‌برداری قرار می‌گیرند که این امر علاوه بر کاهش بازدهی و اثرات اقتصادی گردشگری در منطقه، باعث اثرات مخرب زیست محیطی و انسانی در این مناطق گردیده است. جزیره قشم را می‌توان دروازه‌ای برای ژئوتوریسم ایران دانست. بزرگترین جزیره‌ی خلیج فارس به واسطه دارا بودن پدیده‌های زمین-شناسی و زیست‌شناسی متنوع و بی‌همتا، توان بالایی را برای تبدیل شدن به یک قطب بزرگ اکوتوریسم و ژئوتوریسم در حوضه خلیج فارس دارد (کاظمی، ۱۳۸۳: ۱۲). یکی از مهمترین عوامل پیدایش رخنمون‌ها و اشکال زمین که موجب جذب گردشگران و علاقه‌مندان به پدیده‌های طبیعی می‌گردد، گنبد‌ها و بلورهای نمک است. گنبد نمکی نمکدان به دلیل داشتن جلوه‌های زیبا از اشکال کارستی، از مناطق مستعد جذب توریسم در کشور می‌باشد. یکی از این اشکال، وجود و کشف طولانی‌ترین غار نمکی جهان در گنبد نمکی نمکدان به طول ۶۵۸۰ متر می‌باشد (اسدی و همکاران، ۱۳۸۵: ۶). این غار نمکی (به نام غار نمکدان سه) در جنوب شرقی گنبد نمکی نمکدان واقع در قسمت غربی جزیره قشم توسعه یافته است. این غار نه تنها از نظر طول، بلکه به واسطه‌ی برخورداری از چند ویژگی دیگر در میان غارهای نمکی و حتی از برخی جنبه‌ها در میان کلیه غارهای جهان منحصر به فرد است؛ وجود ریز اقلیم شگیز (هوای راکد با دمای ۳۰ درجه سانتی‌گراد و رطوبت نسبی ۸۰ درصد) از جمله این ویژگی‌ها است.

1. Polovitz
2. Newsome

می‌گیرد که بر ژئوسایته‌ها تاکید دارد. از نقطه نظر اقتصادی، میراث زمین به عنوان پایه‌ای برای توسعه گردشگری مورد توجه قرار می‌گیرد. عرضه‌هایی که در ژئوتوریسم برای گردشگران صورت می‌گیرد در دو قسمت عرضه اولیه و ثانویه یا مشتق شده از عرضه اولیه را شامل شود. عرضه اولیه شامل هر مکان یا چیزی هست که باعث جذب گردشگری می‌شود مثل سایتها و میراث زمین. عرضه ثانویه شامل خدمات، تسهیلات، زیرساختها و کالاها که برای گردشگران مورد نیاز هست. عرضه ثانویه یا ناشی شده از عرضه اولیه شامل سه بخش اصلی زیرساختها (تدارکات و اقامتگاه، حمل و نقل)، کالاها و بسته‌های علمی (اسناد نوشته شده، اسناد دیجیتال، فیلم‌ها، بازی‌ها) و خدمات علمی (موزه‌ها، نمایشگاه‌ها و مراکز بازدید، تورهای راهنما، پنل‌های تفسیری، وب سایتها) می‌باشد (Reynard; 2008, 226 - 227; اروجی، ۱۳۹۱: ۲۲).

دستیابی به سطح قابل قبولی از توسعه پایدار اقتصادی و اجتماعی مستلزم بهره‌گیری از گزینه‌های گوناگون و متنوع می‌باشد که توریسم یکی از آنهاست. منافع فراوان این صنعت از جنبه‌های گوناگون و به خصوص از بعد اقتصادی، توریسم را به عنوان یکی از ارکان اصلی توسعه در سال‌های اخیر مطرح کرده است (ایلدرمی و میرسنجی، ۱۳۹۰: ۱۱۷). امروزه در بین رشته‌ها و انواع گردشگری که به مسئولانه بودن فعالیتهای گردشگری تاکید می‌کنند، ژئوتوریسم جایگاه ویژه‌ای دارد، و به این امر تاکید می‌کند که استفاده از اشکال و توانمندی‌های زمین‌شناختی و ژئومورفولوژیکی باید با محوریت حفاظت از این اشکال و عوارض و استفاده پایدار از آنها باشد (Reynard; 2008, 226). به طوری که، مطالعه ژئوتوریسم برای نخستین بار در سطح ملی و در مقیاس بزرگ، به وسیله‌ی اتحادیه صنعت مسافرت و سفر جغرافیایی ملی آمریکا، در سال ۲۰۰۰ صورت گرفته، که در آن به پایداری محیط و توسعه‌ی همه‌جانبه پرداخته شده است (ناظری، ۱۳۸۵، ۱۴).

دو پدیده مخروط افکنه و به دنبال آن کانال‌های ماریچ رودخانه‌ای از دیگر ویژگی‌های منحصربه‌فرد این غار است. استلاگنیت‌های نمک به طول یک متر و به طور فراوان از سقف غار آویزان است و دریاچه‌ای به طول ۳۰۰ متر و حداکثر عمق یک متر در فاصله ۱۶۰ متری دهانه غار وجود دارد (بوزاک^۱ و همکاران، ۱۹۹۹: ۵۰). از این‌رو هدف این پژوهش امکانسنجی توانمندی‌ها و محدودیت‌های توسعه گردشگری غار نمکی قشم و ارائه راهبردهایی جهت توسعه ژئوتوریسم غار نمکی قشم می‌باشد. جهت دستیابی به اهداف فوق سوال زیر مطرح می‌گردد:

• آیا غار نمکی قشم و جاذبه‌های اطراف آن قابلیت توسعه گردشگری و تبدیل به یک قطب گردشگری را دارد؟

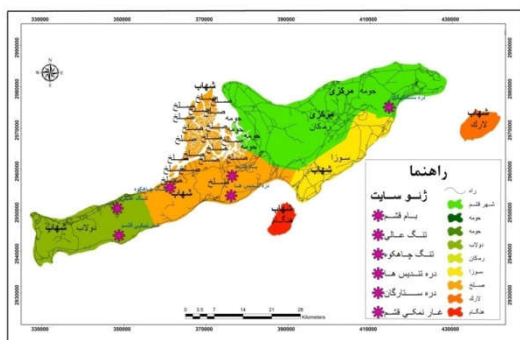
مبانی نظری

ژئوتوریسم یکی از انواع جدید توریسم و از زیرشاخه‌های تخصصی اکوتوریسم است، که به معرفی اشکال زمین و لندفرم‌ها به گردشگران با حفظ هویت مکانی آنها می‌پردازد (زندى، ۱۳۸۸: ۱۶). هنگام تعریف ژئوتوریسم، دو مفهوم آشکار می‌شود: برخی از صاحب‌نظران و اساتید، ژئوتوریسم را مترادف با واژه «توریسم جغرافیایی» می‌دانند که یک منطقه به صورت کلی و با همه عناصر آن بررسی می‌کند. در این تعریف، زمین‌شناسی و ژئومورفولوژی به عنوان حمایت‌کننده سیستم‌های اکولوژیکی و توسعه اقتصادی در نظر گرفته می‌شود. دیدگاه و تعریف دوم، ژئوتوریسم را مترادف با شکلی از گردشگری می‌داند که هدفش جستجوی میراث زمین یک منطقه می‌باشد. نویسندگان اخیر این تعریف، ژئوتوریسم را به عنوان یک سیستمی می‌دانند که سه زیر سیستم اشکال (چشم اندازها، لندفرم‌ها، رسوبات، صخره‌ها و سنگها، سنگواره‌ها و ...)، فرایندها (فعالتهای تکنونیکي، فعالتهای آتشفشانی، هوازدگی، فرسایش، رسوبگذاری) و گردشگری (جاذبه‌ها، تسهیلات، تورها، فعالتهای تفسیرها، برنامه ریزی و مدیریت) را شامل می‌شود. از این نظر، ژئوتوریسم به عنوان نوعی از اکوتوریسم مورد توجه قرار

غیرممکن است. حفاظت زمین یک مسئولیت جدید اجتماعی برای کاربرد منابع طبیعی است. با این حال حفاظت زمین بیشتر بر مدیریت عناصر زمین شناختی در کنار ارزش های فرهنگی، گردشگری، علمی و آموزشی ویژه می باشد (Henriques et al; 2011, 118؛ به نقل از اروجی، ۱۳۹۱: ۲۹).

محدوده مورد مطالعه

ژئوپارک قشم به عنوان اولین ژئوپارک خاورمیانه در سال ۱۳۸۵ (۲۰۰۶ میلادی) به عضویت شبکه ی جهانی ژئوپارک در آمد و در اسفند ۱۳۸۸ با تأیید مجدد یونسکو در این شبکه باقی مانده است. ژئوپارک قشم با وسعتی بالغ بر ۳۰۰۰۰ هکتار در غرب جزیره قرار دارد که از شرق به محور طبل-صلخ، از غرب به محور گوری-کانی، از شمال به ساحل شمالی و از جنوب به ساحل جنوبی منتهی می شود. ژئوپارک قشم دارای هشت ژئوسایت اصلی تنگه چاه کوه، دره ی ستاره ها، دره ی تندیس ها، تنگه عالی، دره شور، دولاب، کورکورا کوه و غار نمکی قشم است (حاج علیلو، ۱۳۹۰: ۱۴۶). ژئوسایت غار نمکی قشم در فاصله ۹۰ کیلومتری شهر قشم، در بخش انتهایی جنوب غربی جزیره (تقریباً به موازات ساحل جنوبی) کوه گنبدی شکل نمکدان به ارتفاع ۲۳۷ متر از سطح دریا قرار دارد و غار نمکدان نیز در همین کوه با معماری طبیعی زیبا نظر هر گردشگری را به خود جلب می کند. وجود رگه های سفید نمک بر بدنه این کوه از دور منظره ای جالب و دیدنی را نمایان می سازد (بوزاک و همکاران، ۱۹۹۹: ۵۰). شکل (۱) موقعیت ژئوسایت غار نمکی را در ژئوپارک قشم نشان می دهد.

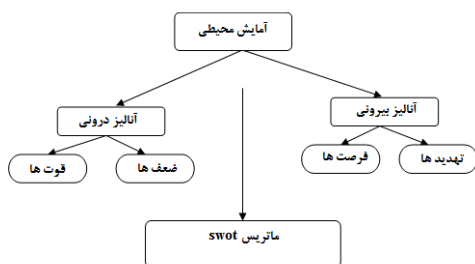


شکل (۱): موقعیت منطقه مورد مطالعه

ژئوتوریسم علاوه بر تاکید بر اشکال و عوارض و توانمندی های زمین شناختی و ژئومورفولوژیکی، به مسئله جامعه بومی و همچنین ارزش های فرهنگی و اکولوژیکی تاکید دارد که به نوعی به عنوان ارزش های افزوده، تقویت کننده و مکمل ژئوتوریسم بوده و شامل ارزش تاریخی و فرهنگی، محیطی، اقتصادی، زیبایی و... می شود (اروجی، ۱۳۹۱: ۲). در واقع ژئوتوریسم زیر مجموعه توسعه پایدار بوده و هدف آن حفظ منابع گردشگری در مقاصد است، یعنی هدایت گردشگران به نحوی که محل مورد بازدید برای نسل های آینده هم بدون تخریب وسالم باقیمانده و قابل استفاده باشد. در ژئوتوریسم تلاش بر این است که دخالت و تصرفی در محیط توسط انسان صورت نگیرد، اما به ناچار اگر اقدامی صورت گرفت این اقدام بایستی منجر به کمال در طبیعت شود (زندى، ۱۳۸۸: ۱۶). به عبارتی دیگر، ژئوتوریسم را می توان رهیافتی جدید در ابقای میراث های زمین شناسی، طبیعی و اکولوژیک دانسم که با افزایش علاقه عمومی نسبت به حفاظت از پدیده های محیطی، زمینه ساز توسعه پیشرفت این مناطق را فراهم می سازد. ژئوتوریسم به طور اساسی شامل محیط، فرهنگ، زیبایی شناسی، تاریخ و بهبود زندگی اهالی محلی است، در حالی که در اکثر تعاریف ارائه شده از اکوتوریسم به طور اساسی اول بر روی طبیعت، دوم بر روی آموزش و سوم بر روی پایداری سازی تاکید می کند. ژئوتوریسم یک شکل کلی از توریسم پایدار است که خود را با دیگر بخش های توریسم پایدار مانند توریسم روستایی، توریسم میراث فرهنگی، گردشگری جامعه محور، گردشگری خیرخواهانه و اکوتوریسم ادغام کرده است (قنبری و همکاران، ۱۳۹۱: ۱۱). امروزه نه تنها بسیاری از منابع موجود در طبیعت و نقش آنها در اعتلای جامعه انسانی شناخته شده اند، بلکه ارزش ها و فواید عناصر دیگر نیز که تا به حال مستقیماً مورد استفاده قرار نگرفته اند، تا حدوی ملموس گشته است. به لحاظ تنیدگی عناصر زنده و غیرزنده تشکیل دهنده طبیعت با یکدیگر، پیش بینی در مورد بی ارزش بودن یک گونه گیاهی یا جانوری

روش تحقیق

معنای اهمیت خیلی زیاد در توسعه گردشگری محدوده مورد مطالعه می‌باشد. سپس داده‌های گردآوری شده بر حسب مجموع وزن، وزن نسبی و امتیاز وزنی آنها محاسبه شده و مجموع امتیاز نهایی هر یک از شاخص‌های چهارگانه به منظور شناسایی وضعیت هر یک از آنها ارائه شده است. در پایان بر مبنای مجموع امتیازات شاخص‌های چهارگانه وضعیت گردشگری غار نمکی قشم از نظر عوامل داخلی و خارجی مشخص و راهبردهای آن تدوین گردید.



شکل (۲): فلوجارت ماتریس SWOT

روش تحقیق این پژوهش توصیفی-تحلیلی و از نوع کاربردی است. برای گردآوری اطلاعات و داده‌های این پژوهش از روش اسنادی-کتابخانه‌ای و مطالعات میدانی بهره گرفته شده است. جامعه آماری این پژوهش شامل ۳۲۰ نفر مردم محلی ساکن در شهرستان قشم و روستاهای اطراف، ۳۰ نفر از مسئولین و کارشناسان آگاه به موضوع تحقیق و همچنین ۳۵۰ نفر گردشگر می‌باشد. ذکر این نکته ضروری است که در این پژوهش برای انتخاب نمونه در جامعه آماری گردشگران و جوامع محلی از روش نمونه‌های در دسترس یا نمونه‌های اتفاقی استفاده شده است. اما در جامعه آماری کارشناسان، به دلیل حجم کم جامعه آماری از تمام جامعه آماری استفاده شده و نمونه‌گیری انجام نشده است.

جهت امکان‌سنجی پتانسیل‌های گردشگری غار نمکی قشم و ارائه راهبرد مناسب برای توسعه ژئوتوریسم آن از روش SWOT استفاده شده است. SWOT مخفف واژه‌های Strengths (قوت‌ها)، Weaknesses (ضعف‌ها)، Opportunities (فرصت‌ها) و Threats (تهدیدها) است و ابزاری بسیار مهم برای تحلیل سیستماتیک عوامل داخلی و خارجی یک سازمان است (Yuksel, 2007: 365)، (شکل ۲). از طریق این مدل سعی می‌شود ضعف‌ها به قوت‌ها تبدیل شوند و با به حداقل رساندن ضعف‌های داخلی و تهدیدهای خارجی، از فرصت‌ها حداکثر استفاده را به عمل آید (Arslan & Deha, 2008: 92). براین اساس ابتدا فهرستی از قوت‌ها، فرصت‌ها، ضعف‌ها و تهدیدهای محدودی مورد مطالعه تهیه و در چهار بعد اقتصادی، اجتماعی-فرهنگی، محیطی و خدماتی-زیرساختی طبقه‌بندی گردید. در مرحله بعد نسبت به رتبه‌گذاری ۱ تا ۵ هر یک از نقاط قوت، ضعف، فرصت و تهدید تاثیرگذار بر برنامه‌ریزی استراتژیک ژئوتوریسم غار نمکی قشم اقدام برحسب امتیاز ۱ تا ۵ اقدام شد، که ۱ به معنای اهمیت خیلی کم، ۲ به معنای اهمیت کم، ۳ به معنای اهمیت متوسط، ۴ به معنای اهمیت زیاد و ۵ به

یافته‌های تحقیق

ارزیابی عوامل داخلی (IFE) موثر بر گردشگری در غار نمکی قشم

هدف این مرحله شناسایی و ارزیابی نقاط ضعف و قوت محدوده مورد مطالعه است؛ یعنی جنبه‌هایی که در دستیابی به اهداف برنامه‌ریزی زمینه‌های مساعد یا بازدارنده دارد مد نظر می‌باشد. از اینرو در این قسمت سه مقوله راهبردهای موجود، عملکردها و منابع، مورد توجه و بررسی قرار گرفته و تحت عنوان نقاط قوت و نقاط ضعف و در چارچوب ابعاد توسعه ژئوتوریسم (اقتصادی، اجتماعی-فرهنگی، محیطی و خدماتی زیرساختی) تقسیم‌بندی شده است. در مجموع در محدوده مورد مطالعه تعداد ۲۰ قوت داخلی در برابر تعداد ۱۶ ضعف داخلی و تعداد ۲۱ فرصت خارجی در برابر ۱۴ تهدید خارجی شناسایی شده است و هر کدام از آنها امتیازدهی شده‌اند (جدول ۱).

جدول (۱): ماتریس عوامل داخلی (IFE) مؤثر برگردشگری محدوده مورد مطالعه

رتبه	نقاط قوت	وزن	نمره	امتیاز
اقتصادی	۱- ایجاد تنوع در فعالیتهای اقتصادی زندگی مردم بومی	۰/۰۷۳	۳	۰/۲۱۹
	۲- کاهش بیکاری و ایجاد اشتغال	۰/۰۶۹	۴	۰/۲۷۶
	۳- افزایش درآمد	۰/۰۵۱	۵	۰/۲۵۵
	۴- افزایش تولیدات محلی	۰/۰۵۳	۳	۰/۱۵۳
	۵- توانمندی جزیره برای تبدیل شدن به قطب ژئوتوریسم ایران	۰/۰۷۸	۵	۰/۳۹
	جمع	۰/۲۸۳		۱/۰۱۳
اجتماعی فرهنگی	۶- احیای سنتهای محلی	۰/۰۴۸	۲	۰/۰۹۶
	۷- روحیه مهمان‌نوازی مردم قشم جهت جذب گردشگران	۰/۰۵۲	۳	۰/۱۵۶
	۸- غنای فرهنگی و آداب و رسوم ویژه	۰/۰۵۰	۳	۰/۱۵۰
	۹- احساس غرور و مباهات مردم به فرهنگ بومی حرا	۰/۰۴۶	۴	۰/۱۸۴
		جمع	۰/۱۷۶	
محیطی	۱۰- قابلیت‌های بالای غارنمکی قشم برای جذب گردشگر	۰/۰۷۸	۵	۰/۳۹۰
	۱۱- نزدیکی به مرکز استان و تردد آسان از طریق دریا	۰/۰۷۶	۴	۰/۳۰۴
	۱۲- آب و هوای مناسب منطقه در فصل سرد	۰/۰۷۷	۳	۰/۲۳۱
	۱۳- جاذبه‌های زیبای اطراف غار	۰/۰۷۹	۴	۰/۳۱۶
	۱۴- از ژئوسایت‌های ژئوپارک قشم	۰/۰۷۷	۵	۰/۳۸۵
	۱۵- جاذبه‌های اکوتوریسمی و اکوسیستم‌های ویژه	۰/۰۷۴	۴	۰/۲۹۶
	۱۶- واقع شدن در جزیره استراتژیک قشم	۰/۰۷۷	۵	۰/۳۸۵
		جمع	۰/۴۳۷	
خدماتی زیرساختی	۱۷- دسترسی به تأسیسات آب و برق	۰/۰۴۱	۳	۰/۱۲۳
	۱۸- وجود خدمات ارتباطی - مخابراتی	۰/۰۴۸	۳	۰/۱۴۴
	۱۹- اعتقاد مسئولین به تأثیر رسانه‌های گروهی، توزیع بروشور، راهنما و نقشه برای آشنایی مردم با جاذبه‌های گردشگری	۰/۰۵۳	۴	۰/۲۱۲
	۲۰- مهیا بودن حمل و نقل دریایی و هوایی	۰/۰۵۴	۳	۰/۱۶۲
		جمع	۰/۱۸۳	
	مجموع امتیازها	۱		۳/۷۳۳

ادامه جدول (۱): ماتریس عوامل داخلی (IFE) مؤثر بر گردشگری محدوده مورد مطالعه

شرح	نقاط ضعف	وزن	نمره	امتیاز
اقتصادی	۱- عدم تمایل مردم و بخش خصوصی در سرمایه گذاری بخش گردشگری	۰/۰۵۷	۴	۰/۲۲۸
	۲- گرایش جمعیت فعال منطقه به شغل های کاذب	۰/۰۶۷	۳	۰/۲۰۱
	۳- عدم وجود برنامه ریزی و سرمایه گذاری های دولتی در منطقه	۰/۰۷۱	۴	۰/۲۸۴
	جمع	۰/۱۹۵		۰/۷۱۳
اجتماعی فرهنگی	۴- عدم آشنایی گردشگر با فرهنگ و آیین اعتقاد مردمی	۰/۰۷۵	۵	۰/۳۷۵
	۵- توزیع نامناسب گردشگران در فصل های سال (تراکم کم در تابستان)	۰/۰۷۱	۳	۰/۲۱۳
	۶- تعارض میان فرهنگ گردشگران و فرهنگ مردم محلی	۰/۰۶۳	۲	۰/۱۲۶
	جمع	۰/۱۹۹		۰/۷۱۴
محیطی	۷- عدم وجود هر گونه تأسیسات بهداشتی در محدوده غار	۰/۰۶۹	۲	۰/۱۳۸
	۸- ایجاد آلودگی و ریختن زباله در محدوده غار	۰/۰۵۹	۲	۰/۱۱۸
	۹- تخریب محیط زیست توسط گردشگران	۰/۰۶۹	۳	۰/۲۰۷
	جمع	۰/۱۸۷		۰/۳۲۵
زیرساختی خدماتی	۱۰- کمبود امکانات رفاهی	۰/۰۷۹	۵	۰/۳۹۵
	۱۱- کمبود خدمات بهداشتی	۰/۰۷۷	۵	۰/۳۸۵
	۱۲- کمبود خدمات درمانی	۰/۰۷۳	۴	۰/۲۹۶
	۱۳- عدم خدمات بانکی	۰/۰۷۴	۵	۰/۳۷۰
	۱۴- کمبود زیرساخت های ورزش های آبی و ساحلی	۰/۰۶۸	۳	۰/۲۰۴
	۱۵- کمبود خدمات سوخت رسانی	۰/۰۷۵	۴	۰/۳۰۰
	۱۶- عدم تسهیلات حمل و نقل در جزیره و فرسوده بودن ناوگان	۰/۰۸۰	۴	۰/۳۲۰
	جمع	۰/۴۲۶		۲/۰۱۶
مجموع امتیازها		۱		۳/۷۶۸

ارزیابی عوامل خارجی (EFE) مؤثر بر گردشگری درغار نمکی قشم

مطالعه، مجموعه فرصت ها و تهدیدهای موجود و مؤثر بر این ناحیه از لحاظ گردشگری در غالب ابعاد توسعه ژئوتوریسم (اقتصادی، اجتماعی - فرهنگی، محیطی و خدماتی-زیرساختی) مورد توجه و بررسی قرار گرفته است (جدول ۲).

هدف این مرحله سنجش محیط خارجی محدوده مورد مطالعه جهت شناسایی فرصت ها و تهدیدهایی است که محدوده در ارتباط با گسترش ژئوتوریسم با آن مواجه است. بر اساس مطالعات انجام شده و بررسی محیط پیرامون محدوده مورد

جدول (۲): ماتریس عوامل مؤثر خارجی بر گردشگری محدوده مورد مطالعه

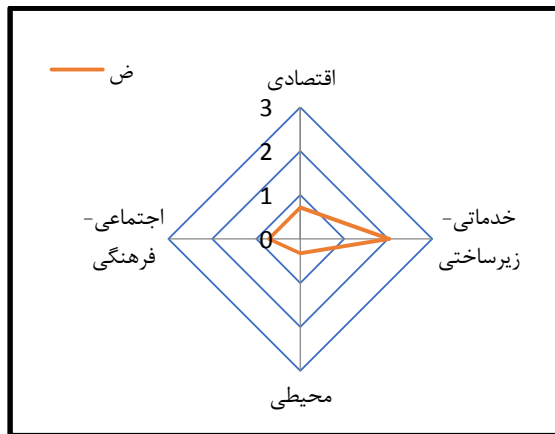
شرح	فرصت	وزن	نمره	امتیاز
اقتصادی	۱- تجارت الکترونیک و گردشگری مجازی در منطقه	۰/۲۳۲	۴	۰/۰۵۸
	۲- افزایش توجه دولت به برنامه ریزی و سرمایه گذاری در بخش گردشگری	۰/۱۸۶	۳	۰/۰۶۲
	۳- افزایش انگیزه بخش خصوصی به سرمایه گذاری در منطقه	۰/۱۳	۲	۰/۰۶۵
	۴- افزایش سطح رفاه و درآمد مردم	۰/۱۷۷	۳	۰/۰۵۹
	۵- بهبود زیر ساختها و امکانات در شهرستان قشم	۰/۱۸	۳	۰/۰۶۰
	۶- درآمد ارزی برای کشور	۰/۲۵۲	۴	۰/۰۶۳
	جمع	۱/۱۵۷		۰/۲۸۸

۰/۰۴۸	۲	۰/۰۹۶	۷- افزایش انگیزه برای مسافرت	آب و هوا و فرهنگی
۰/۰۴۵	۲	۰/۰۹۰	۸- ایجاد امکان انتقال ارزش های فرهنگی مثبت به سایر مردم	
۰/۰۵۶	۳	۰/۱۶۸	۹- اشاعه ی صحیح فرهنگ بومی مردم جزیره و مردم کشور	
۰/۰۵۲	۳	۰/۱۶۲	۱۰- ایجاد امکان آشنائی مردم بومی با نحوه زندگی مردم خارج از جزیره	
۰/۰۵۳	۴	۰/۲۱۲	۱۱- روحیه مهمان نوازی مردم قشم جهت جذب گردشگران	
۰/۰۴۹	۳	۰/۱۴۷	۱۲- وجود علاقه مندان به بازدید از سکونتگاه ها و فرهنگ روستایی و بومی جزیره قشم	
۰/۲۵۹		۰/۸۷۵	جمع	
۰/۰۷۱	۴	۰/۲۸۴	۱۳- پتانسیل های داخلی غار و ویژگی های منحصر به فرد غار مانند قندیل ها	معماری
۰/۰۶۲	۳	۰/۱۸۶	۱۴- وجود پدیده های اکتوتوریسمی (جنگل های حرا و...) در اطراف غار	
۰/۰۵۹	۵	۰/۲۹۵	۱۵- جزیره ای بودن منطقه و سواحل زیبای اطراف غار	
۰/۰۶۰	۴	۰/۲۴۰	۱۶- مجاورت غار با ژئوسایت های ژئوپارک قشم	
۰/۰۶۱	۴	۰/۲۴۴	۱۷- وجود پتانسیل ورزش های آبی و ساحلی در اطراف غار	
۰/۲۶۱		۱/۲۴۹	جمع	
۰/۰۴۹	۴	۰/۱۹۶	۱۸- اعتقاد مسئولین به تأثیر سازمان های خصوصی در توسعه گردشگری	
۰/۰۴۳	۳	۰/۱۲۹	۱۹- قرار گرفتن غار نمکی قشم در مجاورت جاده ساحلی	خدماتی زیرساختی
۰/۰۵۱	۴	۰/۲۰۴	۲۰- اعتقاد مسئولین به تأثیر ایجاد زیرساخت های گردشگری در گسترش ژئوتوریسم منطقه	
۰/۰۵۰	۳	۰/۱۵۰	۲۱- وضعیت دسترسی مناسب	
۰/۱۹۳		۰/۶۷۹	جمع	
۱		۳/۹۶۰	مجموع امتیازها	

ادامه جدول (۲): ماتریس عوامل مؤثر خارجی بر گردشگری محدوده مورد مطالعه

شرح	تهدید	وزن	نمره	امتیاز
اقتصادی	۱- افزایش قیمت زمین و بورس بازی زمین در محدوده غار و روستاهای اطراف	۰/۱۲۰	۲	۰/۰۶۰
	۲- عدم وجود برنامه ریزی و سرمایه گذاری دولتی جهت توسعه گردشگری غار نمکی قشم	۰/۱۶۵	۳	۰/۰۵۵
	۳- عدم کنترل و مدیریت مناسب در زمینه فروش کالا و خدمات به گردشگران	۰/۲۰۴	۴	۰/۰۵۱
	۴- افزایش قیمت کالا و خدمات	۰/۰۶۳	۱	۰/۰۶۳
	جمع	۰/۷۳۷		۰/۲۳۹
اشعاعی فرهنگی	۵- عدم آشنایی مردم منطقه و عدم آموزش آنها در نحوه برخورد با گردشگران	۰/۲۴۸	۴	۰/۰۶۲
	۶- تغییر بافت سنتی روستاها و ایجاد مجتمع های آپارتمانی و برهم زدن بافت ارگانیک روستاها	۰/۱۵۹	۳	۰/۰۵۳
	۷- عدم آشنایی گردشگران با فرهنگ سنتی روستایی و ارزش های اجتماعی جامعه میزبان	۰/۱۶۲	۳	۰/۰۵۴
	۸- ورود الگوهای رفتاری بازدیدکننده گان که در تضاد با الگوی رفتاری ساکنین	۰/۱۳۰	۲	۰/۰۶۵
	جمع	۰/۸۷۲		۰/۲۴۴
محیطی	۹- تخریب محیط زیست توسط گردشگران	۰/۱۲۲	۲	۰/۰۶۱
	۱۰- آسیب رساندن به زیبایی های داخل غار	۰/۲۳۶	۴	۰/۰۵۹
	۱۱- عدم کنترل در جلوگیری از تراکم گردشگران در داخل غار و در نتیجه به خطر افتادن تعادل غار	۰/۲۶۴	۴	۰/۰۶۶
	جمع	۰/۷۲۲		۰/۲۰۳
	۱۲- عدم ارائه بودجه لازم از سوی دولت جهت اجرای طرح های گردشگری در محدوده غار	۰/۳۵۰	۵	۰/۰۷۰
خدماتی زیرساختی	۱۳- کمبود فضای مناسب (زمین کم شیب) جهت ایجاد زیرساخت های گردشگری	۰/۲۶۰	۴	۰/۰۶۵
	۱۴- نبود برنامه ریزی در راستای پایداری توسعه ی جاذبه های گردشگری	۰/۳۴۵	۵	۰/۰۶۹
	جمع	۱/۲۰۴		۰/۲۱۴
	مجموع امتیازها	۳/۵۳۵		۱
		۰/۳۵۰	۵	۰/۰۷۰

نقاط ضعف: مطابق شکل (۴) بالاترین نقطه ضعف‌های توسعه ژئوتوریسم غار نمکی قشم مربوط به عامل خدماتی-زیرساختی می‌باشد. امتیاز وزنی این عامل ۲/۰۱۶ محاسبه شد که نشان دهنده ضعف‌های اساسی در زمینه عامل خدماتی-زیرساختی است. مهم‌ترین ضعف‌های خدماتی-زیرساختی محدوده مورد مطالعه شامل کمبود امکانات رفاهی، کمبود خدمات بهداشتی و درمانی، کمبود خدمات بانکی، کمبود زیرساخت‌های ورزش‌های آبی و ساحلی، کمبود خدمات سوخت رسانی و عدم تسهیلات حمل و نقل در جزیره و فرسوده بودن ناوگان می‌باشد. با توجه به اهمیت عامل خدماتی-زیرساختی، بایستی رفع این نقاط ضعف در اولویت برنامه‌ریزی‌های توسعه گردشگری قرار گیرد (شکل ۴).



شکل (۴): نتایج امتیازبندی نقاط ضعف

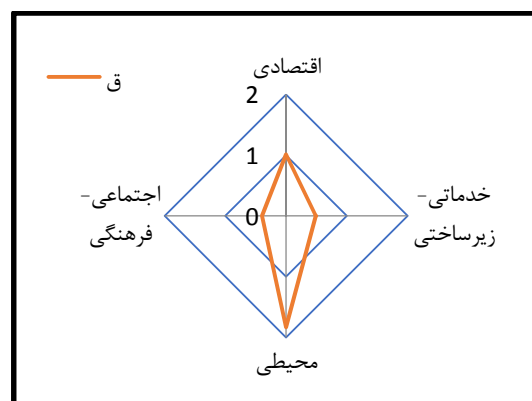
بر اساس اطلاعات جدول‌های (۱) و (۲) در مجموع ۴۱ نقطه قوت و فرصت به عنوان مزیت‌ها و ۳۰ نقطه ضعف و تهدید به عنوان محدودیت‌ها و تنگنای توسعه ژئوتوریسم غار نمکی قشم قابل شناسایی است.

تجزیه و تحلیل عوامل داخلی^۱ مؤثر بر ژئوتوریسم غار نمکی قشم (IFAS)

نقاط قوت: بر اساس شکل (۳) بیشترین نقاط قوت جهت توسعه ژئوتوریسم غار نمکی قشم مربوط به عامل محیطی با امتیاز وزنی ۱/۸۳۴ و عامل اقتصادی با امتیاز وزنی ۱/۰۱۳ می‌باشد. از مهم‌ترین نقاط قوت عامل محیطی می‌توان به قابلیت‌های بالای غار نمکی قشم برای جذب گردشگر، جاذبه‌های اکوتوریسمی و اکوسیستم‌های ویژه، واقع شدن در جزیره استراتژیک قشم و همچنین غار نمکی قشم یکی از ژئوسایت‌های ژئوپارک قشم است که به عنوان مهم‌ترین نقاط قوت شناخته می‌شود. در زمینه عامل اقتصادی نیز، ایجاد تنوع در فعالیتهای اقتصادی، توانمندی جزیره برای تبدیل شدن به قطب ژئوتوریسم ایران، کاهش بیکاری و ایجاد اشتغال، افزایش درآمد، افزایش تولیدات محلی به عنوان مهم‌ترین نقاط قوت اقتصادی شناسایی شدند. عامل اجتماعی-فرهنگی با امتیاز وزنی ۰/۳۹۷ کم‌ترین امتیاز را به خود اختصاص داده است (شکل ۳).

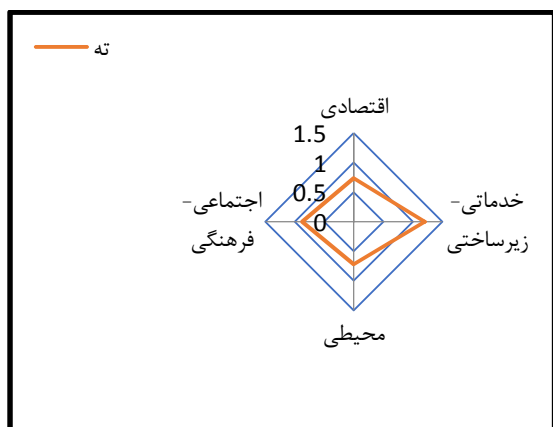
تجزیه و تحلیل عوامل خارجی^۲ مؤثر بر ژئوتوریسم غار نمکی قشم (EFAS)

فرصت‌ها: در شکل (۵) کشیدگی نمودار به ترتیب به طرف سه عامل محیطی، اقتصادی، فرهنگی-اجتماعی گرایش دارد که نشان می‌دهد منطقه در ابعاد اقتصادی، اجتماعی فرهنگی و محیطی فرصت‌های بسیار زیادی برای توسعه ژئوتوریسم دارد که با برنامه‌ریزی‌های اصولی و تغییر رویکردهای حاضر می‌توان از این مزیت‌ها استفاده لازم را نمود (شکل ۵).

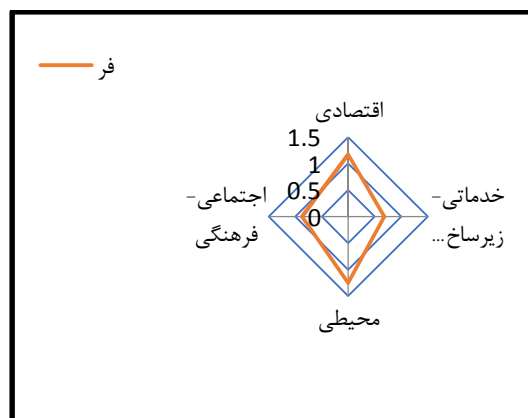


شکل (۳): نتایج امتیازبندی نقاط قوت

1. Internal Factor Analysis Summary (IFAS)
2. External Factor Analysis Summary (EFAS)



شکل (۶): نتایج امتیازبندی تهدیدها



شکل (۵): نتایج امتیازبندی فرصت‌ها

شکل (۷) و جدول (۳) این وضعیت را نشان می‌دهد. همانطور که مشاهده می‌شود کشیدگی نمودار به سمت فرصت‌ها و قوت‌ها گرایش دارد. بالا بودن امتیاز هر یک از فرصت‌ها (مجموع امتیاز وزنی ۳/۹۶۰) و قوت‌ها (مجموع امتیاز وزنی ۳/۷۳۳)، نشان دهنده توانمندی‌های بالای منطقه در زمینه توسعه ژئوتوریسم می‌باشد ولی در عین حال جهت توسعه ژئوتوریسم غار نمکی قشم ضعف‌های اساسی وجود دارد و تهدیدهای اساسی نیز ژئوتوریسم غار را تهدید می‌نماید (جدول ۳ و شکل ۷).

جدول (۳): امتیاز نهایی شاخص‌ها

شاخص	امتیاز
قوت‌ها	۳/۷۳۳
ضعف‌ها	۳/۷۶۸
فرصت‌ها	۳/۹۶۰
تهدیدها	۳/۵۳۵

تجزیه و تحلیل عوامل استراتژیک^۱ (SFAS)

در این مدل، با استفاده از جدول‌های تجزیه و تحلیل عوامل داخلی و خارجی و ترکیب آن‌ها، مهم‌ترین عوامل استراتژیک در توسعه ژئوتوریسم غار نمکی قشم ارائه شده است. با تجزیه و تحلیل عوامل استراتژیک، برنامه‌ریزانی که تصمیم‌های استراتژیک اتخاذ می‌کنند، می‌توانند نقاط قوت، نقاط ضعف، تهدیدها و فرصت‌ها را به تعداد کم‌تری از عوامل محدود نمایند.

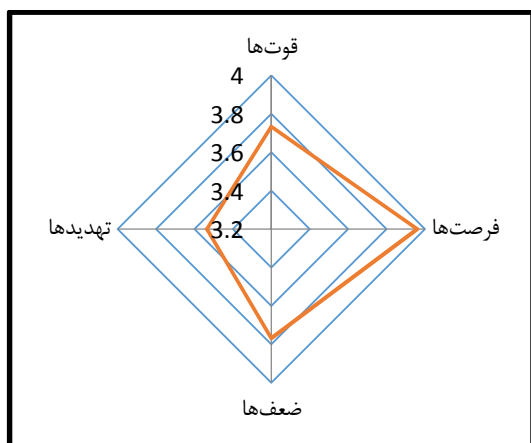
تهدیدها: مطابق شکل (۶) مهم‌ترین تهدیدهای توسعه ژئوتوریسم غار نمکی قشم شامل تهدید خدماتی-زیرساختی با امتیاز وزنی ۱/۲۰۴ و تهدید اقتصادی با امتیاز وزنی ۰/۸۷۲ است. از مهم‌ترین تهدیدهای خدماتی-زیرساختی می‌توان به نبود برنامه‌ریزی در راستای توسعه پایدار جاذبه‌های گردشگری، کمبود فضای مناسب (زمین کم شیب) جهت ایجاد زیرساخت‌های گردشگری، عدم ارائه بودجه لازم از سوی دولت جهت اجرای طرح‌های گردشگری در محدوده غار اشاره کرد. مهم‌ترین تهدیدهای اجتماعی-فرهنگی، عدم آشنایی مردم منطقه و عدم آموزش آنها در نحوه برخورد با گردشگران، تغییر بافت سنتی روستاها و ایجاد مجتمع‌های آپارتمانی و برهم زدن بافت ارگانیک روستاها و ورود الگوهای رفتاری بازدیدکننده‌گان در تضاد با الگوی رفتاری ساکنین در زمینه توسعه گردشگری منطقه شناسایی شد. با توجه به نقش مهم دولت در توسعه طرح‌های حفظ محیط زیست، در صورت عدم توجه به این تهدید دامنه تهدیدات به سمت عوامل محیطی نیز گرایش پیدا خواهد کرد و ژئوتوریسم این منطقه را چالش‌های جدی مواجه خواهد ساخت (شکل ۶).

تجزیه و تحلیل عوامل داخلی و خارجی، به منظور

تبیین وضعیت کلی ژئوتوریسم

پس از تجزیه و تحلیل عوامل داخلی و خارجی، به منظور تبیین وضعیت کلی ژئوتوریسم این محدوده، به صورت سیستماتیک به بررسی تطبیقی این عوامل پرداخته شده است.

1. Strategic Factor Analysis Summary (SFAS)



شکل (۷): بررسی تطبیقی SWOT از نقاط قوت، ضعف، فرصت‌ها و تهدیدها

در واقع، عوامل داری امتیاز بالاتر در دو جدول عوامل داخلی و خارجی از حیث وزن، به جدول تجزیه و تحلیل عوامل استراتژیک منتقل شدند. بر این اساس مهم‌ترین عوامل استراتژیک توسعه ژئوتوریسم در قالب جدول SFAS (۴) تهیه شده که این عوامل بعنوان مبنا و پایه در تدوین استراتژی توسعه ژئوتوریسم منطقه مورد استفاده قرار گرفته‌اند (جدول ۴).

جدول (۴): تجزیه و تحلیل عوامل استراتژیک (SFAS)

امتیاز وزنی	عوامل استراتژیک	امتیاز وزنی	عوامل استراتژیک
۰/۲۸۴	O1: پتانسیل‌های داخلی غار و ویژگی‌های منحصر به فرد غار مانند قندیل‌ها و دریاچه نمک و...	۰/۲۱۹	S1: کاهش بیکاری و ایجاد اشتغال
۰/۱۸۶	O2: افزایش توجه دولت به برنامه‌ریزی و سرمایه‌گذاری در بخش گردشگری	۰/۲۷۶	S2: توانمندی جزیره برای تبدیل شدن به قطب ژئوتوریسم ایران
۰/۱۳۰	O3: افزایش انگیزه بخش خصوصی به سرمایه‌گذاری	۰/۳۹۰	S3: قابلیت‌های بالای غارنمکی قشم برای جذب گردشگر
۰/۱۸۰	O4: بهبود زیرساختها و امکانات در شهرستان قشم	۰/۳۹۰	S4: نزدیکی به مرکز استان و تردد آسان از طریق دریا
۰/۲۵۲	O5: درآمد ارزی برای کشور	۰/۳۹۰	S5: جاذبه‌های زیبای اطراف غار
۰/۲۱۲	O6: روحیه مهمان‌نوازی مردم قشم	۰/۳۸۵	S6: از ژئوسایت‌های ژئوپارک قشم
۰/۲۹۵	O7: جزیره‌ای بودن منطقه و سواحل زیبای اطراف غار	۰/۳۸۵	S7: واقع شدن در جزیره استراتژیک قشم
۰/۲۰۴	O8: اعتقاد مسئولین به تأثیر ایجاد زیرساخت‌های گردشگری در گسترش ژئوتوریسم منطقه	۰/۳۱۶	S8: اعتقاد مسئولین به تأثیر رسانه‌های گروهی، توزیع بروشور، راهنما و نقشه برای آشنایی مردم با جاذبه‌ها
۰/۲۴۴	O9: وجود پتانسیل ورزش‌های ساحلی در اطراف غار	۰/۳۸۵	S9: احساس غرور و مباهات مردم به فرهنگ بومی حرا
۰/۲۴۰	O10: مجاورت غار با ژئوسایت‌های ژئوپارک قشم	۰/۲۹۶	S10: جاذبه‌های اکوتوریسمی و اکوسیستم‌های ویژه
۰/۲۰۴	T1: افزایش قیمت زمین و بورس بازی زمین در محدوده غار	۰/۲۸۴	W1: عدم وجود برنامه‌ریزی و سرمایه‌گذاری‌های دولتی
۰/۲۴۸	T2: عدم آشنایی مردم منطقه و عدم آموزش آنها در برخورد با گردشگران	۰/۳۷۵	W2: عدم آشنایی گردشگر با فرهنگ و آیین اعتقاد مردمی
۰/۱۵۹	T3: تغییر بافت سنتی روستاها و ایجاد مجتمع‌های آپارتمانی و برهم زدن بافت ارگانیک روستاها	۰/۳۹۵	W3: کمبود امکانات رفاهی
۰/۲۶۴	T4: عدم کنترل در جلوگیری از تراکم گردشگران در داخل غار و در نتیجه به خطر افتادن تعادل غار	۰/۳۸۵	W4: کمبود خدمات بهداشتی
۰/۳۵۰	T5: عدم ارائه بودجه لازم از سوی دولت جهت اجرای طرح‌های گردشگری در محدوده غار	۰/۲۰۴	W5: کمبود زیرساخت‌های ورزش‌های آبی و ساحلی
۰/۲۶۰	T6: کمبود فضای مناسب (زمین کم شیب) جهت ایجاد زیرساخت‌های گردشگری	۰/۳۲۰	W6: عدم تسهیلات حمل و نقل در جزیره و فرسوده بودن ناوگان
۰/۳۴۵	T7: نبود برنامه‌ریزی در راستای پایداری توسعه‌ی جاذبه‌های گردشگری در جزیره قشم	۰/۳۷۰	W7: عدم خدمات بانکی

نتیجه گیری

بررسی عوامل داخلی و خارجی با استفاده از مدل TOWS نشان می‌دهد که منطقه مورد مطالعه با ۲۰ نقطه قوت و امتیاز وزنی ۳/۷۳۳ و ۲۱ فرصت با امتیاز وزنی ۳/۹۶۰ در مقابل ۱۶ نقطه ضعف و امتیاز وزنی ۳/۷۶۸ و ۱۴ تهدید و امتیاز وزنی ۳/۵۳۵ پتانسیل‌های بسیار زیادی برای توسعه ژئوتوریسم در جزیره قشم دارد، ولی ضعف‌ها و تهدیدهای موجود مانع از بالفعل شدن این توانمندی‌ها گردیده است. تأثیرات اقتصادی ژئوتوریسم بر اقتصاد منطقه و قابلیت‌های بالای منطقه به لحاظ شاخص‌های محیطی به عنوان بهترین نقاط قوت توسعه ژئوتوریسم غار نمکی قشم شناخته شدند. مهمترین نقاط ضعف منطقه به عامل خدماتی-زیرساختی در زمینه گردشگری تعلق گرفت. نتایج تحقیق نشان می‌دهد که منطقه در چهار عامل (اقتصادی، اجتماعی-فرهنگی، محیطی و خدماتی-زیرساختی) فرصت‌های بسیار بالایی برای توسعه ژئوتوریسم دارد. مهم‌ترین تهدیدهای توسعه ژئوتوریسم غار نمکی قشم شامل تهدید خدماتی-زیرساختی و تهدید اقتصادی است. از مهم‌ترین تهدیدهای خدماتی-زیرساختی می‌توان به نبود برنامه‌ریزی در راستای توسعه پایدار جاذبه‌های گردشگری، کمبود فضای مناسب (زمین کم شیب) جهت ایجاد زیرساخت‌های گردشگری، عدم ارائه بودجه لازم از سوی دولت جهت اجرای طرح‌های گردشگری در محدوده غار شناسایی شد. سپس با توجه به نقاط قوت، نقاط ضعف، فرصت‌ها و تهدیدهای داخلی توسعه ژئوتوریسم غار نمکی قشم کاهش یابد و از مزایا و نقاط قوت موجود استفاده شود، می‌توان جزیره قشم را به قطب ژئوتوریسم کشور و خلیج فارس تبدیل نمود. با توجه به موقعیت استراتژیک جزیره قشم در زمینه توسعه ژئوتوریسم و تأثیرات مهم توسعه ژئوتوریسم در توسعه اقتصادی، اجتماعی-فرهنگی و محیطی، می‌توان از این رویکرد به عنوان یکی از ابزارهای مهم، کم‌هزینه و سودمند در توسعه پایدار منطقه استفاده نمود.

پس از تهیه جدول تجزیه و تحلیل عوامل استراتژیک، با تداخل هر یک از عوامل بر یکدیگر، راهبردهای چهارگانه رقابتی/تهاجمی (SO)، تنوع (TS) بازنگری (OW)، و راهبردهای تدافعی (TW) تدوین می‌شود.

راهبردهای رقابتی/تهاجمی (OS): در این راهبردها تمرکز بر نقاط قوت درونی و فرصت‌های بیرونی استوار است. در واقع استراتژی‌های هستند که بر اساس بررسی راه‌هایی که یک مجموعه می‌تواند برای بهره‌گیری از نقاط قوت خود و به منظور سود بردن از فرصت‌ها بپیماید، طراحی و ساخته می‌شوند.

راهبردهای تنوع (ST): این راهبردها به تنوع‌بخشی در نقاط قوت درونی و تهدیدهای بیرونی تأکید می‌کنند و نقاط قوت را به عنوان روشی برای پرهیز از تهدیدها مورد توجه قرار می‌دهند.

راهبردهای بازنگری (WO): در این راهبردها ضمن تأکید بر نقاط ضعف درونی، سعی بر بهره‌گیری از فرصت‌های بیرونی در جهت رفع نقاط ضعف مجموعه می‌باشد.

راهبردهای تدافعی (WT): این راهبردها بر نقاط ضعف درونی و تهدیدهای بیرونی استوار هستند و اساساً ماهیتی تدافعی دارند و بر حداقل کردن نقاط ضعف و رفع آسیب‌پذیری مجموعه تأکید می‌کنند.

در شکل (۷) برای تعیین وضعیت کلی راهبردهای منطقه از ضریب نهایی هر بخش (SWOT) استفاده می‌کنیم. همان گونه که نتایج حاصل از کاربرد مدل SWOT جهت تجزیه و تحلیل نقاط ضعف، قوت، فرصت و تهدید گردشگری غار نمکی قشم نشان می‌دهد و در شکل (۸) نیز نمایش داده شده است نقاط قوت و فرصت گردشگری غار نمکی قشم به مراتب بیشتر از نقاط ضعف و تهدید آن می‌باشد و این امر گواهی بر قابلیت بالای غار نمکی قشم جهت ساماندهی است (شکل ۸).

توسعه پایدار اقتصادی، اجتماعی منطقه؛ محیط زیست و توسعه، سال ۲، شماره ۳، بهار و تابستان، صص ۱۲۲-۱۱۶.

۵. اداره کل میراث فرهنگی و گردشگری استان هرمزگان (۱۳۸۵)، طرح جامع توسعه گردشگری استان هرمزگان.

۶. تقوایی، مسعود، غلامحسین احسانی و اعظم صفرآبادی (۱۳۸۸)، نقش و جایگاه برنامه‌ریزی چندبعدی در توسعه توریسم و اکوتوریسم مطالعه موردی: منطقه خرو طبس، مجله جغرافیا و برنامه ریزی محیطی، ش ۳.

۷. حاج علیلو، بهزاد و بهرام نکویی صدر (۱۳۹۰): ژئوتوریسم، دانشگاه پیام تور، تهران.

۸. سبک خیز فاطمه، حجازی سید حسن، مقدسین محسن (۱۳۹۱)؛ تحلیل ژئوتوریستی غار خاصه تراش با استفاده از روش پرالانگ؛ جغرافیا و برنامه ریزی محیطی، سال ۲۳، پیاپی ۴۶، شماره ۲، صص ۶۹-۷.

۹. شایان سیاوش، پارسایی اسماعیل؛ (۱۳۸۶)؛ امکان سنجی نواحی مستعد توسعه اکوتوریسم در استان کهگیلویه و بویراحمد؛ فصلنامه مدرس علوم انسانی، ویژه نامه جغرافیا

۱۰. قنبری، ابوالفضل، حجازی، میراسدالله، قنبری، محمد (۱۳۹۲)، ارزیابی توانمندی زمین گردشگری مکان‌های، ژئومورفولوژیکی موجود در روستای کندوان، مسکن و محیط رستا، شماره ۱۴۱، صص ۱۱۹-۱۰۹.

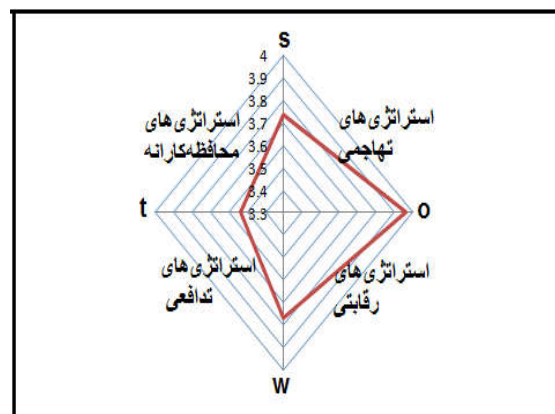
۱۱. کرمی، فریبا (۱۳۸۶)، توانمندی‌های ژئو توریسم در توسعه روستای کندوان، فصلنامه فضای جغرافیایی اهر، شماره ۲۰، صص ۱۳۰-۱۱۵.

۱۲. مقصودی مهران، نکویی صدوری بهرام؛ (۱۳۸۷)؛ ژئوتوریسم، دریچه‌ای نو به سوی توسعه صنعت گردشگری؛ فصلنامه سپهر، دوره ۱۶، شماره ۶۴، صص ۶۱-۶۴

۱۳. نوحه‌گر، احمد، حسین‌زاده، محمدمهدی، پیراسته اسماء (۱۳۸۹)، مدیریت جاذبه‌های اکوتوریسمی پدیده‌های ژئومورفولوژی استان هرمزگان، چهارمین کنگره بین‌المللی جغرافیدانان جهان اسلام، ایران، زاهدان.

14. Arslan, O., Deha Er, I., 2008: SWOT analysis for safer carriage of bulk liquid chemicals in tankers. Journal of Hazardous Materials 154 (2008) 901-913

15. Bosak, P. Bruthans, J. Filippi, M. Svoboda, T. Smid, J. 1999, Karst and Caves in Salt



شکل (۸): ماتریس ارزیابی موقعیت و اقدام استراتژیک

به طور کلی بر اساس تجزیه و تحلیل‌های صورت گرفته در این پژوهش و با توجه به وجود توانهای بالای گردشگری در محدوده‌ی مورد مطالعه اعم از چشم اندازهای زیبا و منحصر به فرد، زیبایی‌های بی نظیر غار، آب و هوای مطبوع در فصل سرد سال، وجود جنگل‌های حرا، همجواری با سایر ژئوسایت‌های ژئوپارک قشم و ساحل و دیگر پتانسیل‌های توریستی و اکوتوریستی مشخص گردید که محدوده‌ی غار نمکی قشم از توانمندی‌های لازم برای توسعه گردشگری جزیره قشم و تبدیل آن به یک قطب گردشگری را برخوردار است.

منابع

۱. اروجی، حسن (۱۳۹۱)، مکانیابی ژئومورفوسایت‌های بهینه گردشگری با فرایند تحلیل شبکه‌های (Anp) و ارزیابی آنها از طریق مدل‌های ژئومورفوتوریستی (مورد: شهرستان طبس)، پایان-نامه کارشناسی ارشد جغرافیا و برنامه ریزی توریسم، به راهنمایی محمد سلمانی، دانشگاه تهران.

۲. اسدی، ناصر و همکاران (۱۳۸۵)، اکتشاف و مطالعه طولانی‌ترین غار نمکی جهان، بیست و پنجمین گردهمایی علوم زمین‌شناسی، سازمان زمین‌شناسی و اکتشافات معدنی کشور، تهران.

۳. امری کاظمی، علیرضا، (۱۳۸۳)، اطلس ژئو توریسم قشم، نگاهی به پدیده‌های زمین‌شناسی جزیره قشم، پایگاه داده‌های علوم زمین کشور.

۴. ایلدرمی علیرضا، میرسنجری میرمهرداد؛ (۱۳۹۰)؛ بررسی پتانسیل‌های محیط زیستی ژئوپارک غار علی صدر در جهت

18. Newsome, D. (2006). Geotourism sustainability, impacts and management, Oxford, Butterworth-Heinemann.
19. Polovitz, N., etl. (2011). Measuring Geotourism: Developing and Testing the Geotraveler Tendency Scale (GTS), Journal of Travel Research pp. 567 –578.
20. Yuksel, I., Dagdeviren, M., 2007: Using the analytic network process (ANP) in a SWOT analysis – A case study for a textile firm. Information Sciences 177 (2007) 3364–3382.
- diapirs, SE ZAGROS MTS (IRAN) ACTA CARSOLOGICA ,28/2 ,2 ,41-75
16. Emmanuel Reynard; (2008); Scientific Research And Tourist Promotion Of Geomorphological Heritage; Geogr. Fis. Dinam. Quat. 31 (2008), 225-230, 2 figg
17. Maria Helena Henriques & Rui Pena dos Reis & José Brilha & Teresa Mota; (2011); Geoconservation as an Emerging Geoscience; Geoheritage (2011) 3:117–128