

## «مطالعات جامعه‌شناسی»

سال هفتم، شماره بیست و ششم، بهار ۱۳۹۴

ص ص ۳۷-۵۱

### تحلیل جامعه‌شناختی ناپایداری توسعه شهری در سکونتگاه‌های

#### غیر رسمی کلانشهرها (نمونه موردی شهر تبریز)

سیمین‌دخت نعمت‌اللهی<sup>۱</sup>

تاریخ دریافت مقاله: ۱۳۹۵/۲/۱۵

تاریخ پذیرش نهایی مقاله: ۱۳۹۵/۴/۲۳

#### چکیده

فرایند رشد شهری در کشورهای در حال توسعه، عمدتاً از طریق مهاجرت جمعیت روستایی صورت گرفته و با رشد بدون برنامه و غیر رسمی شهرها خصوصاً شهرهای بزرگ همراه بوده است. ناپایداری حاصل از این رشد نامتعادل به شکل نابرابر فضایی- اجتماعی، فقر شهری، سکونت در اراضی پر خطر، و موارد مشابه دیگر نمایان است.

شهر تبریز به عنوان یکی از کلانشهرهای کشور، به عنوان مقصد مهاجرین در منطقه شمال غرب کشور مطرح بوده است و به دلیل عدم تطابق شرایط اجتماعی و اقتصادی جمعیت مهاجر با ساختار قیمت زمین و مسکن در داخل شهر تبریز، به اراضی اطراف شهر و اراضی مشکل‌دار به لحاظ طبیعی و توپوگرافی رانده می‌شوند. تداوم مهاجرت روزافزون جمعیت به شهر تبریز، احداث مسکن با مصالح نامرغوب و سازه ناپایدار، سکونت اقشار فقیر با مشاغل ناپایدار و نامشخص، وجود خطرات طبیعی هم‌چون زمین لغزش و زمین‌لرزه، نرخ رشد بالای جمعیت، شبکه ارتباطی نامناسب و غیره را در سکونتگاه‌های غیر رسمی<sup>۲</sup> شهر به دنبال دارد که ضرورت توجه به شاخص‌های پایداری را در برنامه‌ریزی سکونتگاه‌های غیر رسمی مطرح می‌کند. بنابراین هدف این مقاله ضرورت توجه به سکونتگاه‌های غیر رسمی با تاکید بر شاخص‌های پایداری در برنامه‌ریزی توسعه و مدیریت شهری می‌باشد.

**واژگان کلیدی:** سکونتگاه‌های غیر رسمی، توسعه شهری، پایداری و ناپایداری و خطرات طبیعی و محیطی.

۱. دانش‌آموخته کارشناسی‌ارشد برنامه‌ریزی شهری و منطقه‌ای دانشگاه شهید بهشتی و مدرس دانشگاه آزاد اسلامی واحد تبریز، گروه

**E-mail:** nematollahi@iaut@ac.ir

شهرسازی؛ تبریز- ایران (نویسنده مسئول).

<sup>2</sup> Informal Settlement

### مقدمه

بررسی، تحلیل و برنامه‌ریزی در مورد جابجایی جمعیت در فضاهای داخلی کشور و شهرهای بزرگ و شکل‌گیری توسعه ناپایدار در سکونتگاه‌های غیر رسمی اراضی پیرا<sup>۱</sup> شهری، به صورت دستور کار مهم بسیاری از کشورهای جهان به ویژه کشورهای کمتر توسعه یافته که با رشد بالای جمعیت و جابجایی آن به شهرهای بزرگ و گسترش شهری ناپایدار در سکونتگاه‌های غیر رسمی، رو به رو هستند، در آمده است. گسترش شهری، در شرایطی که در سلسله مراتب مختلف سطوح تصمیم‌گیری، ابزار، قوانین و اراده هدایت و کنترل آن وجود نداشته باشد و بورس بازی زمین محدود نشود، نه تنها به ضرر محیط طبیعی ساکنین، بلکه به ضرر شهری که این گسترش در پیرامون آن به وجود آمده، به ویژه از نظر تشدید ناپایداری رشد شهری نیز کار می‌کند. به منظور رویارویی با چنین مشکلاتی، برخی کشورها با به کارگیری رهیافت‌های جدید توسعه پایدار و توسعه انسانی به تامین حداقل نیازها و خدمات برای رسیدن به توسعه پایدار شهری در چارچوب استراتژی توسعه درون‌زای شهری، پرداخته‌اند، در حالی که بسیاری دیگر بدون توجه به مشکلات فضایی شهر و سکونتگاه‌های غیر رسمی و ناپایداری ایجاد شده، هیچ گونه کوششی نه تنها در بهره‌گیری از تجارب مفید و قابل به کارگیری جهانی ننموده‌اند، بلکه از تجارب پیشین خود نیز نیاموخته و در راستای اصلاح عملکردهای خود حرکت نموده‌اند.

شکل‌گیری سکونتگاه‌های غیررسمی در اراضی پیرا- شهری شهرهای بزرگ، بازتاب ساختار نابرابر شرایط اجتماعی- اقتصادی در سطح ملی و تفاوت در سطح زندگی ساکنان نقاط روستایی و شهری بوده که به هجوم روستاییان به شهر به ویژه کلان شهرها- برای دستیابی به امکانات اقتصادی و اجتماعی منجر شده و تا تداوم فرصت‌های نابرابر، ادامه خواهد یافت (نقدی، ۱۳۸۵: ۲۱۳).

تبریز به عنوان کلانشهر- پایتخت منطقه‌ای پس از اصلاحات اراضی و صنعتی شدن در طی برنامه عمرانی سوم قبل از انقلاب، رشد روزافزون جمعیتی داشته است (نعمت‌اللهی، ۱۳۸۸: ۶۵۲) و با داشتن طرح جامع مصوب، بخشی از توسعه کالبدی شهر به شکل سکونتگاه‌های غیر رسمی با وسعت زیاد و خارج از برنامه توسعه مصوب، انجام گرفته است. در بافت حاشیه‌ای یا سکونتگاه‌های غیر رسمی شهر تبریز حدود ۴۵۰ هزار نفر جمعیت ساکن هستند که از این میان حدود ۲۵۰ هزار نفر ساکن سکونتگاه‌های غیررسمی شمال شهر و همجوار با خط گسل شمال تبریز در اراضی ناپایدار به لحاظ طبیعی، اسکان دارند (زیستا، ۱۳۸۳: ۲۵).

### اهداف و روش تحقیق

هدف این مقاله تاکید بر ضرورت توجه به ناپایداری توسعه شهری در سکونتگاه‌های غیررسمی شهرهای بزرگ با توجه به شاخص‌های پایداری می‌باشد. گسترش سکونت‌گاه‌های غیر رسمی در بیشتر شهرهای

<sup>۱</sup> Prei – Urban Land

بزرگ کشورهای کمتر توسعه‌یافته نشان می‌دهد این مسئله برخاسته از عوامل ساختاری اقتصادی، سیاسی و اجتماعی در سطح ملی- منطقه‌ای می‌باشد و محیط نابرابری که بین محلات شهری ایجاد می‌شود، نیازمند تحلیل و تفسیری ویژه در مورد علل پدیدار شدن ساختار نابرابر، بروز مشکلات و مخاطرات و ناپایداری در شکل‌گیری و رشد سکونتگاه‌های غیر رسمی شهری و استفاده از نگرش‌های جدید در برنامه‌ریزی و مدیریت شهری است، بنابراین یک مقصود مهم از توجه به ناپایداری توسعه شهری در سکونتگاه‌های غیر رسمی را می‌توان درک هرچه بیشتر نابرابری فضایی در بین محلات شهری دانست تا بتوان با به کارگیری تمهیداتی مناسب، به اهداف توسعه متعادل، ارتقاء کیفیت<sup>۱</sup> زندگی و در نهایت به پایداری توسعه شهری و محیطی دست یافت.

در این چارچوب و با توجه به انگاشت‌ها و شیوه‌هایی که در نیمه نخست این مقاله مطرح می‌گردند، سکونتگاه‌های غیر رسمی تبریز، با استفاده از معیارهای گویای نابرابری فضایی و ناپایداری و همچنین نامناسب بودن شیوه‌های زندگی و سکونت به صورت فشرده بررسی و به ضرورت توجه به شاخص‌های توسعه پایدار شهری در جهت رسیدن به توسعه متوازن درون‌زای شهری و بازدارنده‌های آن نیز اشاراتی چند خواهد شد.

#### محدوده پژوهش

محدوده مورد مطالعه در پژوهش حاضر، ۴ محله از سکونتگاه‌های غیر رسمی واقع در شمال شهر تبریز به نام‌های سیلاب قوشخانه، احمدآباد، ملازینال و خلیل‌آباد می‌باشد (نقشه‌های پیوست).

#### گسترش شهری و شکل‌گیری توسعه ناپایدار در سکونتگاه‌های غیر رسمی شهرها

شهرنشینی شتابزده و افزایش ممتد جمعیت فقط موجب پدیدار شدن شهرهای بزرگ نمی‌شود، بلکه شهرها با گسترش به سوی فضاهای زیستی موجود، زمین‌های کشاورزی، باغداری و در نهایت محیط طبیعی، موجب شکل‌گیری، دگرگونی و یا پیشروی شهرها در اندازه‌های گوناگون، روستا- شهرها، روستا-هایی که در مرحله‌ی گذار یا دگرگونی از ماهیت روستایی به شهری هستند و سکونتگاه‌های غیر رسمی در پیرامون خود می‌شوند (دانش‌پور، ۱۳۸۵: ۶).

- گسترش شهری و افزایش شمار جمعیتی شهرهای بزرگ ایران عمدتاً ناشی از شرایط زیر می‌باشد:
- شکاف بین شهر و روستا، نبود یا کمبود مشاغل و خدمات عمومی و رفاهی در مناطق روستایی و مهاجرت جمعیت از روستاها به شهرها خصوصاً شهرهای بزرگ.
- پایین بودن امکانات اقتصادی و تخصص افراد مهاجر.
- عدم وجود برنامه، عدم مدیریت سکونت افراد مهاجر و کم‌توان در شهرهای بزرگ، وجود بورس بازی زمین و تفکیک غیر رسمی اراضی اطراف شهرها.

<sup>۱</sup> Quality of Life

- انتخاب اراضی نامناسب، ارزان قیمت و ناپایدار از نظر طبیعی توسط افراد مهاجر جهت سکونت. این گونه گسترش شهری همواره با اثراتی هم‌چون افت شدید پایداری محیطی، تغییر بدون برنامه کاربرد زمین، تفکیک غیر رسمی و غیرقانونی زمین، کمبود شدید خدمات عمومی و رفاهی و نامناسب بودن شبکه‌های ارتباطی و زیربنایی هم‌چون عدم وجود سیستم بهداشتی دفع فاضلاب همراه بوده است.

### نگاه نظری به توسعه پایدار شهری

زمینه‌های نظری با موضوعات توسعه پایدار محیطی و شهری برخوردی نسبتاً مجزا داشته و در دهه ۱۹۷۰ میلادی کمتر به ارتباط دو سویه محیطی- توسعه شهری پرداخته شده است. در این نگرش به رابطه بین محیط و توسعه پرداخته شده است. این اصطلاح به منظور تحلیل و بررسی روابط بین متغیرهای اقتصادی-اجتماعی، منابع طبیعی و محیط‌زیست بشر به عنوان پایه و اساس هرگونه توسعه مورد توجه قرار گرفت. منظور از توسعه پایدار، حفاظت صرف از محیط‌زیست نیست، بلکه مفهوم جدیدی از رشد اقتصادی است که عدالت و امکانات زندگی را برای تمامی مردم جهان و نه تعداد اندکی از افراد برگزیده است (ازکیا و دیگری، ۱۳۸۲: ۵۹) توسعه پایدار علاوه بر ابعاد اقتصادی، ابعاد زیست محیطی، اجتماعی، سیاسی و آموزشی و روابط متقابل ابعاد فوق را نیز در نظر می‌گیرد. انجمن بین‌المللی ابتکارهای محلی محیط‌زیست تعریفی جدید از توسعه پایدار برای استفاده دولت‌های محلی فراهم آورده است، بنابراین تعریف توسعه پایدار خدمات زیست محیطی، اجتماعی و اقتصادی را برای همگان و بدون هرگونه تهدیدی برای ماندگاری و پایداری نظام‌های طبیعی، دست‌ساز و اجتماعی- شهری فراهم می‌کند.

### رشد شهری و مشکلات بیانگر ناپایداری در توسعه شهری

رشد بی‌رویه شهرها و شهرهای بزرگ هزینه‌های زیادی را برای دولت‌ها ایجاد می‌کند، به عنوان نمونه کمبود مسکن، عدم دسترسی به خدمات شهری، ازدحام و نهایتاً از بین رفتن محیط‌زیست می‌شود. تبعات تمرکز جمعیت در شهرهای بزرگ در سطح کلی Macro و در سطح کوچک Micro چنین مطرح شده است:

- تمرکز جمعیت در شهرهای بزرگ از رشد شهرهای کوچک و روستاها می‌کاهد.
- این تمرکز به پراکندگی منطقه‌ای و عدم تعادل بین گروه‌های اجتماعی دامن زده و ایجاد عدم ثبات می‌کند.
- این تمرکز موجب از بین رفتن زمین‌های زراعی برای ساختن مسکن می‌شود.

در مقیاس کوچک Micro این تمرکز باعث:

- کمبود خدمات اجتماعی و فرهنگی می‌گردد.
- عدم استفاده صحیح از زمین می‌باشد.
- نیاز به حمل و نقل بیشتر و باعث بالا رفتن هزینه‌ها می‌گردد.

- باعث بالا رفتن کم‌کاری و بیکاری می‌گردد و مخصوصاً برای افراد فقیر و کم‌درآمد.
  - ایجاد کپر و حاشیه‌نشینی شهری و گسترش سکونتگاه‌های غیر رسمی می‌شود.
  - باعث ازدحام و از بین رفتن محیط‌زیست می‌گردد.
- توسعه پایدار باید برای جوامع شهری در آینده در نظر گرفته شود، به صورتی که علاوه بر این که مشکلات شهرهای بزرگ را حل می‌کند، از به خطراتادن زندگی نسل‌های آینده جلوگیری به عمل آورد. توسعه پایدار باید در جهتی حرکت نماید که از منابع به صورت عاقلانه و اندیشمندانه استفاده شود و زندگی نسل‌های آینده را به خطر نیاندازد.

### مرور شاخص‌های پایداری در سکونتگاه‌ها

یکی از راه‌های رسیدن به توسعه پایدار شهری، توجه به محیط‌زیست است که در کنار توجه به مسائل اجتماعی، سیاسی، اقتصادی و جمعیتی مطرح شده است (Drakakis & Smith, David, 1995: 659-677). انتظار می‌رود توسعه در راستای ارتقاء کیفیت مطلوب زندگی در ابعاد اقتصادی و اجتماعی، مسائل زیست‌محیطی را نیز مدنظر قرار دهد (Brugmanjeb, 1994: 129-146). در زمینه مسایل اجتماعی، بحث فقر و عدالت اجتماعی، از جمله محورهای اصلی توسعه پایدار هستند (Leman, Edward and Cox, John E, 2003: 216-224).

پایداری محیطی، کالبدی و فضایی شامل: نظام محیطی، طبیعی و توپوگرافی، سرانه کاربری‌های عمومی و خدماتی، نوع مصالح و دوام آن - پایداری فرهنگی - اجتماعی و اقتصادی می‌باشد، بنابراین توسعه پایدار و توسعه انسانی نه فقط جنبه‌های اقتصادی بلکه جنبه‌های زیست‌محیطی و مهم‌تر از آن ابعاد اجتماعی، سیاسی و خدماتی و نیز روابط متقابل عوامل مذکور را نیز در نظر می‌گیرد، از جمله جنبه‌های مهم تامین حداقل نیازها برای اجرای توسعه پایدار، موارد زیر است:

- حذف فقر.
- کاهش رشد جمعیت.
- توزیع منطقی منابع.
- دسترسی به خدمات عمومی و رفاهی.
- داشتن مردمی سالم‌تر و آموزش دیده‌تر و تعلیم یافته‌تر.
- تمرکززدایی.
- برقراری سیستم‌های آزاد تجاری.
- تفهیم بهتر تفاوت اکوسیستم.

در رهیافت توسعه پایدار «استراتژی توسعه درون‌زای شهری» مورد توجه قرار گرفته است. مهم‌ترین موارد قابل تاکید در این استراتژی را به صورت زیر مطرح کرده‌اند (پوراحمدی و دیگری، ۱۳۸۰):

- توزیع و تراکم متعادل جمعیت در شهر به کمک توزیع متعادل خدمات و تاسیسات زیربنایی از جمله حمل و نقل عمومی، امکانات مطلوب بهداشتی و امکانات تعلیم و تربیت در تمام نواحی شهر.
- توسعه متعادل عناصر شهری و هم پیوندی آن‌ها و تامین شرایط مسکن مناسب، ضمن حفظ هویت فرهنگی شهر برای همه شهروندان با بهره‌گیری از الگوها و روش‌های بومی و مصالح بومی و تلفیق آن‌ها با مصالح و الگوهای جدید.
- توسعه و ساماندهی نظام سلسله‌مراتبی شبکه راه‌ها و ارتباطات شهری از درون و مرکز شهر به اطراف آن.
- فراهم آوردن امکانات فعالیت و اشتغال در تمام بخش‌های شهری که از مهم‌ترین عوامل جابجایی‌های جمعیتی است، برای تعدیل بسیاری از نابسامانی‌های شهری.

#### **مهاجرت از روستا به شهر و شکل‌گیری سکونتگاه‌های غیر رسمی در شهرها**

از عوامل عمده ایجاد ناپایداری در شهرنشینی به‌ویژه در کشورهای در حال توسعه، گونه‌ای شهرنشینی با مشکلات حاد موسوم به اسکان غیر رسمی است که بنا به مشاهدات جهانی در حال گسترش فزاینده است. این گونه سکونتگاه‌ها هرچند جلوه‌ای از فقر را نمایان می‌سازد، بازتاب کاستی‌ها و نارسایی‌های سیاست‌های دولت و بازار رسمی نیز محسوب می‌شود. اسکان غیر رسمی به سبب ایجاد فقر شهری و گسترش آن و نیز به مخاطره انداختن محیط‌زیست و تحمیل هزینه‌های سنگین برای حل مشکلات، تهدیدی جدی برای پایداری و انسجام جامعه شهری تلقی شده به گونه‌ای که نیاز جدی به اتخاذ تدابیر ویژه‌ای برای ساماندهی وضعیت کنونی و جلوگیری از گسترش آن در آینده وجود دارد.

کمبود فرصت‌های شغلی در مناطق روستایی و کیفیت زندگی در مناطق شهری در مقایسه با سطح زندگی روستاییان بهتر و دسترسی به انواع خدمات اجتماعی و اقتصادی اساسی بیشتر است و همین امر یکی از دلایل گرایش تاریخی روستاییان به سکونت در شهر می‌باشد. زیرا هجوم روستاییان به شهر بویژه کلانشهرها برای دستیابی به همین امکانات و برخورداری‌ها رخ می‌دهد. امکانات شهری در مقابل مشکلات روستایی، موجب تشدید روند مهاجرت روستا-شهری در ایران و در نتیجه شکل‌گیری مناطق حاشیه‌نشین و اسکان غیر رسمی شده است، بنابراین شهر و شهرنشینی در ایران با بروز و ظهور مشکلاتی چون بی‌مسکنی و بدمسکنی، معضل حاشیه‌نشینی، رشد زاغه‌ها و فقر شهری و سکونتگاه‌های غیر رسمی، چالش‌های زیست محیطی، عدم دسترسی به آب آشامیدنی سالم و بهداشتی؛ معضل دفع زباله و عدم بازیافت آن، مشکلات ترافیکی و آمد و شد؛ گسترش آسیب‌ها و انحرافات اجتماعی، گسترش آسیب‌های روانی و شخصیتی؛ مشکل توزیع عادلانه‌تر امکانات و خدمات شهری مورد نیاز شهروندان؛ مسئله تامین کار و درآمد برای همه آحاد

شهروندان؛ انواع نارضایت‌های جمعی و احساس عدم تعلق و بیگانگی با شهر همراه بوده‌است (نقدی، ۱۳۸۲: ۲).

### بررسی و تحلیل ناپایداری توسعه شهری در سکونتگاه‌های غیر رسمی شهر تبریز

پس از جنگ جهانی دوم و نیز پس از اصلاحات اراضی و گسترش صنعت در مناطق شهری بزرگ و پس از سال ۱۳۵۷ شمسی، نه تنها مهاجرت از روستاها و شهرهای کوچک به شهرهای بزرگ بلکه سوداگری زمین و زمین‌خواری که همواره یکی از عوامل مهم در گسترش شهر تهران و شهر تبریز و سایر شهرهای بزرگ مشابه بسیاری از شهرهای کشورهای کمتر توسعه‌یافته جهان بوده است (دانش‌پور، ۱۳۸۵: ۹) برانگیخته شد (نقشه شماره یک).

رشد سریع جمعیت شهر تبریز در دهه‌های اخیر، عمدتاً ناشی از مهاجرت جمعیت روستایی به این شهر بوده است و در فاصله دهه ۱۳۵۵-۶۵، این شهر با بیشترین افزایش جمعیت (و گسترش فضایی) رو به رو بوده است (نعمت‌اللهی، ۱۳۸۹: ۹). افزایش قیمت مسکن در محدوده رسمی شهر و عدم توان مالی و مهارتی افراد مهاجر، موجب رانده شدن و سکونت جمعیت مهاجر در اطراف شهر و در اراضی مشکل‌دار و ناپایدار گردیده است. مهاجرت جمعیت به مقصد شهر تبریز و امکان‌ناپذیر بودن سکونت آن‌ها در محلات رسمی شهر، موجب پدیدار شدن اثراتی شده است:

نابرابری فضایی بین محلات شهری، پیدایش و شکل‌گیری سکونتگاه‌های غیر رسمی، تقسیم زمین توسط افراد محلی زمین‌داران و سوداگران و احداث مسکن توسط افراد خانوار و ناپایداری رشد شهری (باغشهر بنا، ۱۳۸۷: ۱۹). گسترش فضایی شهرهای بزرگ ایران، خصوصاً شهر تبریز را می‌توان از نشانگرهای چنین چرخه‌هایی به شمار آورد (جدول شماره یک).

جدول شماره (۱): تغییرات جمعیت شهر تبریز طی سال‌های ۱۳۸۵-۱۳۱۹

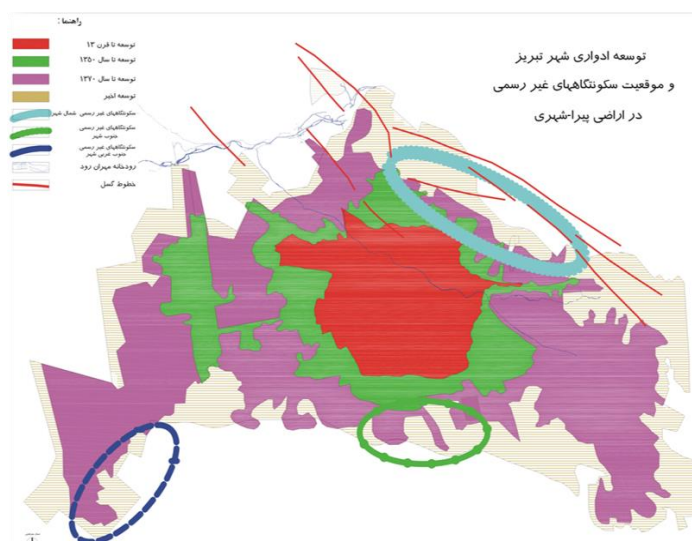
دوره زمانی	جمعیت اول دوره (نفر)	جمعیت آخر دوره (نفر)	میزان افزایش جمعیت (نفر)	نرخ رشد سالانه (درصد)
۱۳۱۹-۳۵	۲۱۳۵۴۲	۲۸۹۹۹۶	۷۶۴۵۴	۱/۹۳
۱۳۳۵-۴۵	۲۸۹۹۹۶	۴۰۳۴۱۳	۱۱۳۴۱۷	۳/۳۵
۱۳۴۵-۵۵	۴۰۳۴۱۳	۵۹۷۹۷۶	۱۹۴۵۶۳	۴/۰
۱۳۵۵-۶۵	۵۹۷۹۷۶	۹۷۱۴۸۲	۳۷۳۵۰۶	۴/۹۷
۱۳۶۵-۷۵	۹۷۱۴۸۲	۱۱۹۱۰۴۳	۲۱۹۵۶۱	۲/۰۴
۱۳۷۵-۸۵	۱۱۹۱۰۴۳	۱۳۹۸۰۶۰	۲۰۷۰۱۷	۱/۶
۱۳۸۵-۹۰	۱۳۹۸۰۶۰	۱۴۹۴۹۹۸	۹۶۹۳۸	۱/۳

منبع: نتایج سرشماری عمومی نفوس و مسکن دوره‌های آمارگیری، مرکز آمار ایران.

اثرات منفی توسعه ناپایدار در سکونتگاه‌های غیررسمی شهر تبریز را می‌توان به صورت فشرده در زیر چنین بیان نمود:

عدم تعادل‌های فضایی در سطح محلات شهر تبریز و ساختار نابرابری اجتماعی- اقتصادی در شهر تبریز مشاهده شدنی است و می‌توان آن را با انتخاب شاخص‌ها و معیارهای دارای مفهوم و کاربرد در سطح محلات سنجید (جدول پیوست).

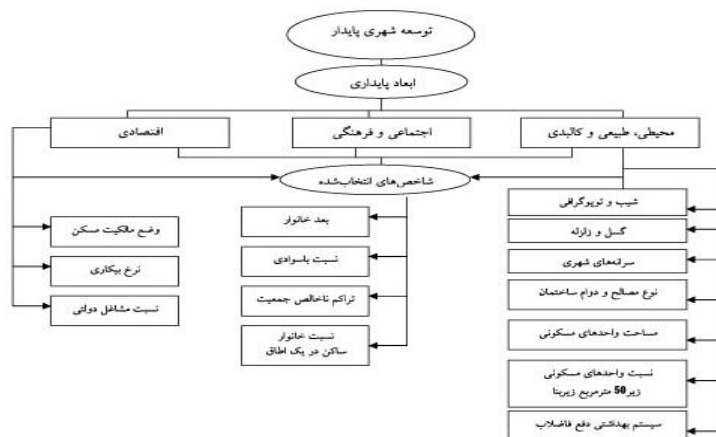
در مقاله حاضر، برای پایداری شهر، ابعاد سه‌گانه محیطی- کالبدی، اجتماعی- فرهنگی و اقتصادی تعریف گردیده و به منظور مشخص ساختن سطح پایداری، در هر یک از ابعاد مذکور متغیرهایی انتخاب شده است، به گونه‌ای که بررسی هر یک از متغیرها در مورد محدوده مورد مطالعه و مقایسه بعضی از آن‌ها با سطوح بالاتر، میزان پایداری و ناپایداری در سکونتگاه‌های غیر رسمی شهر تبریز را نشان می‌دهد (نمودار پیوست).



نقشه شماره (۱): توسعه ادواری شهر تبریز

منبع: (مطالعات طرح حاشیه‌نشینی تبریز- مهندسین مشاور زیستا).





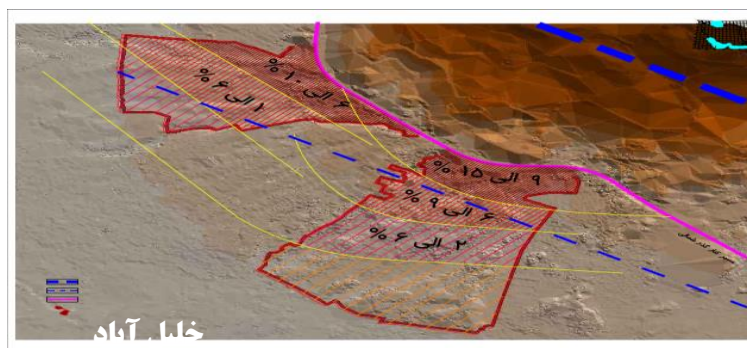
نمودار شماره (۱): ابعاد و شاخص‌های منتخب ناپایداری

### تحلیل پایداری محیطی و طبیعی در سکونتگاه‌های غیر رسمی شهر تبریز

#### – نظام شیب و توپوگرافی اراضی

در شهر تبریز بافت حاشیه‌ای و سکونتگاه‌های غیر رسمی در محلات حاشیه‌نشین شمال و جنوب شهر شکل گرفته است. مشخصه این بافت برپایی آن در اراضی نامناسب با شیب‌های تند و توپوگرافی بسیار درهم است. بی‌نظمی کامل در شبکه ارتباطات، معابر تنگ، کوچکی فوق‌العاده قطعات و نبود کامل امکانات شهری و کاربری‌های غیرمسکونی از ویژگی‌های این بافت می‌باشد (عرصه، ۱۳۷۴: ۵۷). مناسب‌ترین شیب برای شهرسازی و توسعه مسکونی، شیب بین ۰/۵ تا ۶ درصد است (زیاری، ۱۳۷۹: ۱۱۲).

بر اساس نقشه‌های هوایی مقیاس ۱:۲۰۰۰ شهر تبریز، سکونتگاه‌های غیر رسمی مورد مطالعه، شیب بیش از ۰/۶ دارند و در بخش‌های شمالی‌تر شیب اراضی بیش از ۱۰٪ می‌باشد و ساخت و سازهای مسکونی عمدتاً در دامنه ارتفاعات و تپه‌ها احداث شده‌اند (نقشه و تصاویر پیوست).



نقشه شماره (۲): شیب‌بندی محلات مورد مطالعه

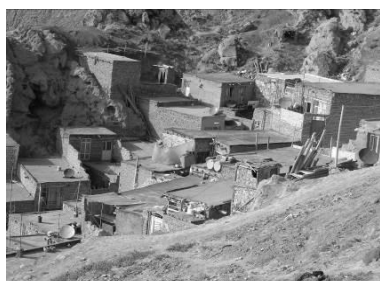
تصاویری از ناپایداری سکونتگاه‌های غیر رسمی (مجلات مورد مطالعه)



شکل شماره (۲): موقعیت ارتباطی نامناسب واحدهای مسکونی



شکل شماره (۱): نمای کلی سکونت‌گاه‌های غیر رسمی شمال تبریز



شکل شماره (۴): قرارگیری واحدهای مسکونی در محل عبور سیلاب



شکل شماره (۳): وضعیت نامناسب تأسیسات شهری و توپوگرافی نامناسب



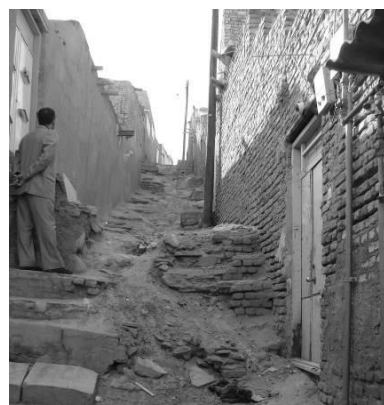
شکل شماره (۶): ناپایداری واحدهای مسکونی



شکل شماره (۵): ناپایداری در مقابل زلزله



شکل شماره (۸): قرارگیری بر روی شیب نامناسب



شکل شماره (۷): شیب زیاد و عرض کم معابر دسترسی

### گسل و خطر زمین لرزه

منطقه تبریز از نظر احتمال وقوع زلزله و از نظر شدت زمین لرزه در مناطق پر خطر، پهنه‌بندی شده است. گسل بزرگ شمال تبریز، بزرگ‌ترین و مشخص‌ترین پدیده تکتونیکی منطقه است. حریم اعلام شده برای عدم ساخت و ساز، محدود به خودگسل و ۱۵۰۰ متر حریم و زمین‌هایی که با پدیده روانگونی رو به رو هستند منحصر می‌شود. گسل اصلی شمال تبریز، با یک فاصله متوسط ۱۰۰۰ متری از شمال سکونتگاه‌های غیررسمی مورد مطالعه عبور می‌کند، بدیهی است هر نوع ساخت و ساز با توجه به احتمال بالای خطر در منطقه می‌بایست از بالاترین استانداردهای سازه‌ای و رعایت کامل آیین‌نامه‌های ساختمانی برخوردار شود (نقشه پیوست).

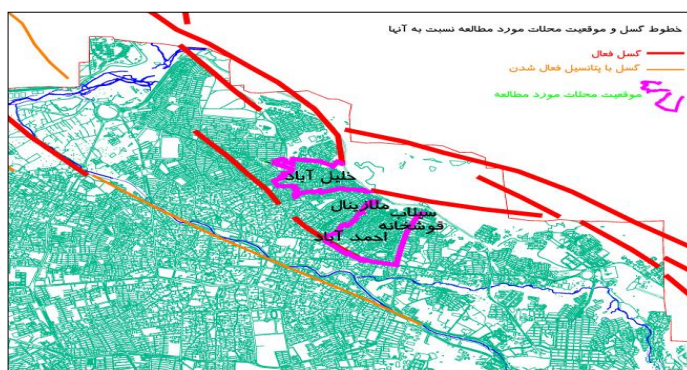
گسل‌های شهر تبریز نشانگر وجود یک منطقه وسیع گسلی در تبریز است، این سیستم گسلی به این علت که اغلب رسوبات کواترن را قطع کرده، به احتمال قوی پتانسیل لازم برای ایجاد زمین لرزه‌های شدید را دارا است، با توجه به موقعیت قرارگیری سکونتگاه‌های غیر رسمی مورد مطالعه نسبت به گسل شمال تبریز و هم‌چنین شیب و توپوگرافی نامناسب اراضی و با توجه به این موضوع که خطر زمین لغزش در شیب بالا خطرات ناشی از زلزله را افزایش می‌دهد، شرایط خاصی در محدوده وجود دارد، هرچند که خطرخیزی گسل شمال تبریز برای کل محلات شهر وجود دارد، اما نزدیکی به گسل، قرار گرفتن در شیب بالا و نامناسب بودن روش‌های احداث ساختمان، خطر زلزله را برای سکونتگاه‌های غیر رسمی، خصوصاً بخش‌های شمالی‌تر افزایش می‌دهد (باغشهر بنا، ۱۳۸۷: ۶۰).

جدول شماره (۲): برخی معیارهای نشانگر توسعه ناپایدار شهری در سکونتگاه‌های غیر رسمی و مقایسه آن با شهر تبریز

معیارها / شاخص‌ها	شهر تبریز	سکونتگاه‌های غیر رسمی			
		خلیل آباد	سیلاب قوشخانه	احمدآباد	ملازینال
میانگین بعد خانوار	۳/۹	۴/۲۵	۴	۴/۰۵	۴/۰۱
تراکم ناخالص جمعیت (نفر در هکتار)	۵۵	۴۷۱	۴۱۵	۳۹۹	۳۳۵
مردان	۹۰	۸۲/۹	۸۴/۳	۸۴/۵	۸۲/۵
نسبت باسوادی	زنان ۷۹	۶۹/۴۴	۷۰/۸	۷۱/۳	۶۹/۷
میانگین عرصه واحدهای مسکونی (۲)	۲۲۲	۸۰	۱۰۷/۱	۸۵/۷	۹۰/۲
میانگین زیربنای واحدهای مسکونی (۲)	۲۱۰	۸۵	۱۲۵/۸	۷۴	۹۷/۶
نسبت واحدهای مسکونی کمتر از ۵۰ متر مربع مساحت (۳)	۱۵/۵	۳۷	۳۲	۳۱	۳۷
نسبت خانوارهای ساکن در ۱ اتاق	۱۰	۳۳	۳۱	۳۱/۵	۳۱/۲
نسبت مصالح کربادوام و بی‌دوام (۴)	۲۸	۸۵	۶۵	۸۰	۸۲
سیستم فاضلاب (۵)	×	-	-	-	-
نسبت واحدهای مسکونی با آنتیز خانه مستقل	۹۰	۶۴	۷۱/۱	۷۱/۷	۶۳/۲
نسبت مالکیت رسمی واحد مسکونی	۷۳/۴	۱۹/۶	۳۴/۵	۳۶/۶	۲۰/۳
نرخ بیکاری	۶/۶	۱۲	۱۱	۱۶	۱۷
نسبت متاعف دولتی (۶)	۲۳/۴	۳	۳	۳	۳
سرانه زمین شهری کل (۷)	۱۸۱/۱	۲۲/۵۲	۲۶/۵۱	۲۵/۰۷	۳۲/۳۸
سرانه پارک و فضای سبز	۵/۱	۰/۴۲	۰/۸۳	۰	۰
سرانه کاربری مسکونی	۲۶/۷	۱۱/۸۱	۱۴/۰۷	۱۴/۶۴	۲۱/۳۳

۰/۲۵	۱/۵۴	۰/۱۵	۰/۲۵	۱/۳	سرايه كاربري آموزشي	كاربري اراضي
۰/۱۸	۰	۰/۰۱	۰	۰/۵۵	سرايه كاربري بهداشتي-فرهاني	شهري (مترومربع)
۰/۰۲	۰/۰۸	۰/۰۳	۰	۰/۷	سرايه تاسيسات و تجهيزات شهري	
۰	۰/۸۶	۰	۰	۰/۸	سرايه كاربري ورزشي	
۸/۰۵	۵/۲۶	۹/۴۵	۷/۲۴	۲۹/۳	سرايه شبكه معابر	

- (۱) بر مبنای آمار سال ۱۳۸۵- مرکز آمار ایران
- (۲) به دلیل عدم وجود آمار فوق برای سال ۱۳۸۵، از میانگین پنج ساله ۷۰-۱۳۶۵ پروانه‌های ساختمانی صادر شده توسط شهرداری تبریز استفاده شده است.
- (۳) به دلیل عدم دسترسی به آمار کل شهر تبریز، از آمار مربوط به منطقه یک و پنج شهر استفاده شده است.
- (۴) آمار مصالح ساختمانی شهر تبریز برگرفته از مطالعات طرح تفصیلی تبریز- مهندسين مشاور نقش محیط می‌باشد.
- (۵) علامت × به مفهوم وجود تاسیسات بهداشتی دفع فاضلاب و علامت- به مفهوم عدم وجود تاسیسات فوق می‌باشد.
- (۶) به دلیل عدم وجود آمار دقیق از مشاغل دولتی شهر تبریز، از آمار مربوط به شهرستان تبریز استفاده شده است. با توجه به گستردگی مشاغل دولتی در شهر تبریز مطمئناً آمار مربوطه بیشتر از ۲۳/۴ درصد خواهد بود.
- (۷) سرانه‌های شهری تبریز از مطالعات طرح‌ریز پهنه‌بندی خطر زمین لرزه‌ای شهر تبریز، مهندسين مشاور تهران پادیر، جلد شهرسازی ص ۵۰ تا ص ۶۰ استفاده شده است. سرانه‌های شهری سکونتگاه‌های غیر رسمی بر مبنای محاسبات نویسنده با استفاده از نقشه کاربری اراضی وضع موجود و آمار جمعیتی محلات مورد مطالعه مطالعات مهندسين مشاور باغشهر بنا تنظیم شده است.



نقشه شماره (۳): خطوط گسل و موقعیت محلات مورد مطالعه نسبت به آن‌ها

منبع: (طرح‌ریز پهنه‌بندی خطر لرزه‌ای شهر تبریز- مهندسين مشاور تهران پادیر).

### نتیجه‌گیری

پیامد رشد سریع شهرنشینی در ایران، رشد سریع شهرهای بزرگ و شکل‌گیری و رشد سکونتگاه‌های غیر رسمی با مسائل و مشکلات متعدد از جمله رشد ناپایدار محلات شهری همراه است. تبریز نیز پدیده ناپایداری درگسترش شهری را هم‌چون افت شدید محیطی، دگرگونی بدون برنامه‌ی کاربرد زمین، تفکیک و ساخت و ساز بدون برنامه، کمبودهای شدید خدماتی و زیربنایی، امکانات حمل و نقل محدود و وجود خطرات محیطی بر گروه‌های درآمدی پایین‌تر را تجربه کرده و می‌کند. خطرات ناشی از همجواری‌ها و شرایط نامناسب بر سلامتی ساکنان در این محلات را می‌توان خطرات کالبدی مربوط به سکونت در مکان نامناسب و نامن، نبود بهداشت محیط لازم و کافی، سکونت در واحدهای مسکونی نامناسب از نظر مساحت، کیفیت مصالح و مقاومت ساختمان، عدم دسترسی کافی به انواع خدمات رفاهی- آموزشی، تسهیلات زیربنایی و عدم وجود امنیت سکونت دانست. ضرورت توجه به سکونتگاه‌های غیر رسمی در تبریز نیز چنین مشکلات حل نشده و پیچیده می‌باشد. مهم‌ترین مشکلات سکونتگاه‌های غیررسمی شهر تبریز را می‌توان در نابرابری اجتماعی، اقتصادی و فضایی بین نواحی شهری، کیفیت پایین زندگی، وجود خطرات محیطی و طبیعی برای ساکنان و به طور کلی ناپایداری در توسعه شهری شهر تبریز نیز مشاهده نمود.

تداوم این مشکلات و نارسایی شیوه‌های موجود، برنامه‌ریزی و مدیریت توسعه شهری شهرهای بزرگ و ضرورت اختیار شیوه‌های جدید و امکان‌پذیر در گشودن مشکلات پیچیده را ضروری می‌سازد که، زمینه را برای پایداری این سکونتگاه‌ها از ابعاد زیست‌محیطی، اجتماعی و اقتصادی فراهم نماید و همراه با ساماندهی بهسازی کالبدی، راهبرد توان‌مندسازی<sup>۱</sup> ساکنین نیز توسط سازمان‌های محلی در نظر گرفته شود که نتیجه آن بهبود و پیشرفت تدریجی محیط زندگی و شرایط سکونت ساکنین فقیر سکونت‌گاه‌های غیررسمی می‌باشد و مهم‌تر آن که هرگونه دخالت سازمان‌های دولتی در ساختار فضایی سکونتگاه‌های غیررسمی مستلزم آن است که این دخالت مناسب شرایط محیطی، اجتماعی، اقتصادی، سیاسی و سازمانی کشور، شهر تبریز و سکونتگاه‌های غیر رسمی آن باشد، این دخالت پیچیده نیازمند تهیه و تدوین برنامه‌های محلی مبتنی بر مشکلات، اولویت‌ها، نیازها و تقاضاهای محلی است و تمامی عاملین تصمیم‌گیری خصوصاً گروه‌های فقیر ساکن در مراحل برنامه‌ریزی، تصویب و اجرای برنامه‌ها می‌بایست مشارکت داده شوند.

مطالعات فشرده‌ای که در این مقاله از ناپایداری‌های موجود در سکونتگاه‌های غیر رسمی تبریز انجام شد نشان داد که رویارویی با این نواحی نیازمند به کارگیری شیوه‌های هدف‌مند، مشارکتی و ابزارهای

۱. توان‌مندسازی (Empowerment) جوامع خرد (Community) با معرفی پروژه‌های کوچک مقیاس که نهادهای رسمی و غیررسمی اما کلیدی به مردم رهنمون لازم را در شرکت در تصمیم‌گیری‌های مشترک با دیگر جوامع و نهادهای رسمی و غیررسمی، در گشودن مشکلات مشترک می‌دهند. در سال ۱۳۸۲ «سند توان‌مندسازی و ساماندهی اسکان غیررسمی» در وزارت مسکن و شهرسازی تهیه شد و به تصویب رسید و دبیرخانه ستاد ملی توان‌مندسازی در شرکت مادر تخصصی عمران و بهسازی شهری ایران به عنوان زیرمجموعه وزارت مسکن و شهرسازی و متعاقباً ستاد توان‌مندسازی برای استان‌ها تشکیل گردید.

دخالت محلی است. این مقاله بر این نکته نیز تأکید می‌نماید که ابزارهای موجود دخالت توان رویارویی با مشکلات و کمبودهایی که در نهایت به ناپایداری شهری شکل می‌دهند را ندارند و در نتیجه نیاز به تدبیر ابزار دخالتی است که مشابه برخی تجربیات جهانی بتواند اثرات مثبتی بر سکونتگاه‌های غیر رسمی وارد کند. دستاوردهای این گونه مطالعات و کوشش‌ها در مورد تبریز، می‌تواند به مطالعات و کوشش‌های گسترده‌تر در کل کشور منجر شده و موجب توجه بیشتر به ناپایداری توسعه شهری در سکونتگاه‌های غیر رسمی و گنجاندن آن در دستور کار (نظری و عملی) برنامه‌ریزی و مدیریت توسعه شهری پایدار بشود. برای ایجاد توسعه پایدار در سکونتگاه‌های غیر رسمی از ابعاد زیست‌محیطی، اجتماعی و اقتصادی، ساماندهی بافت و توان‌مندسازی ساکنین، می‌توان دخالت‌های مثبت در این نواحی شهری ایجاد نمود و به هدف کلی بهبود و پیشرفت تدریجی محیط زندگی و پایداری سکونتگاه‌های انسانی نائل شد.

### منابع

- ابراهیم‌زاده، ع. (۱۳۸۳). حاشیه‌نشینی، ناهنجاری‌های شهری و راهکارهای تعدیل آن، (موردشناسی کریم آباد زاهدان). **مجله جغرافیا و توسعه**. دانشگاه زاهدان.
- ازکیا، م؛ و دیگری. (۱۳۸۲). **جامعه‌شناسی توسعه**. تهران: انتشارات کیهان.
- افروغ، ع. (۱۳۷۷). **فضا و نابرابری اجتماعی، ارائه الگویی برای جدایی‌گزینی فضایی و پیامدهای آن**. تهران: انتشارات دانشگاه تربیت مدرس، شماره ۱.
- باغشهر بنا، مهندسین مشاور. (۱۳۸۷). **ارزیابی اجتماعی اثربخشی پروژه‌های بهسازی شهری و اصلاحات بخش مسکن در شهر تبریز**. بانک جهانی و شرکت عمران و بهسازی شهری تبریز.
- پوراحمد، ا؛ و دیگری. (۱۳۸۰). **توسعه فیزیکی شهر یزد و تاثیر آن بر ساختار جمعیت بافت قدیم شهر**. **نامه علوم اجتماعی**. شماره ۱۸.
- جواهری‌پور، م. (۱۳۸۱). **سکونتگاه‌های ناپایدار اقشار کم درآمد شهری هفت شهر**. **فصلنامه عمران و بهسازی شهری**. سال سوم، شماره ۸.
- دانش‌پور، ز. (۱۳۸۵). **تحلیل نابرابری فضایی در محیط‌های پیرا-شهری کوششی در استفاده از رهیافت برنامه‌ریزی و مدیریت راهبردی**. هنرهای زیبا. دانشگاه تهران.
- زیاری، ک. (۱۳۷۹). **برنامه‌ریزی شهرهای جدید**. تهران: انتشارات سمت.
- زیستا، مهندسین مشاور. (۱۳۸۴). **مطالعات طرح حاشیه‌نشینی تبریز**. سازمان مسکن و شهرسازی استان آذربایجان شرقی. جلد اول و دوم.
- سازمان مدیریت و برنامه‌ریزی استان آذربایجان شرقی. (۱۳۸۵). **آمارنامه استان آذربایجان شرقی**.
- سدریک، پ. (۱۳۸۳). **شهرهای پایدار در کشورهای در حال توسعه**. مترجم: ن، محرم‌زاد. تهران: انتشارات مرکز مطالعاتی و تحقیقاتی شهرسازی و معماری، وزارت مسکن و شهرسازی.
- صراف، م. (۱۳۸۱). **به سوی نظریه‌ای برای ساماندهی اسکان غیر رسمی، از حاشیه‌نشینی تا متن شهرنشینی**. **فصلنامه عمران و بهسازی شهری**. سال سوم، شماره ۸.

قرخلو، م. (۱۳۸۸). تحلیل سطح پایداری شهری در سکونتگاه‌های غیر رسمی، (مورد مطالعه سندج). **مجله پژوهش‌های جغرافیایی انسانی**. شماره ۶۹.

ماجدی، ل. (۱۳۸۶). سکونتگاه‌های غیر رسمی شهری در کلان شهر اهواز. **هویت شهر**. سال اول، شماره ۱. مهندسین مشاور تهران پادیر. (۱۳۸۷). **طرح ریز پهنه‌بندی خطر لرزه‌ای شهر تبریز**. سازمان مسکن و شهرسازی استان آذربایجان شرقی.

نعمت‌اللهی، س. (۱۳۸۷). ساختار فضایی جمعیت استان آذربایجان شرقی و رشد ناموزون کلان شهر تبریز. **مجموعه مقالات هفتمین همایش چشم‌انداز جمهوری اسلامی ایران در افق ۱۴۰۴**. دانشگاه آزاد اسلامی واحد تبریز.

نعمت‌اللهی، س. (۱۳۸۸). سکونتگاه‌های غیر رسمی در کلانشهرهای کشور و خطر زلزله، (نمونه موردی شهر تبریز). **همایش ملی سکونتگاه‌های غیر رسمی**. دانشگاه آزاد اسلامی واحد ری.

نقدی، ا. (۱۳۸۲). درآمدی بر جامعه‌شناسی شهری. **انسان و شهر**. همدان: انتشارات فن‌آوران.

نقدی، ا. و دیگری. حاشیه‌نشینی چالشی فراروی توسعه پایدار شهری، (با تاکید بر شهر همدان). **فصلنامه علمی پژوهشی رفاه اجتماعی**. سال پنجم، شماره ۲۰.

نقش محیط، مهندسین مشاور. (۱۳۸۷). **طرح تفصیلی منطقه یک و پنج تبریز**. سازمان مسکن و شهرسازی استان آذربایجان شرقی. جلد اول.

ویلیر، اس. ام؛ و دیگری. (۱۳۸۴). **توسعه شهری پایدار**. ترجمه: ک. ذاکر حقیقی. تهران: انتشارات مرکز مطالعاتی و تحقیقاتی شهرسازی و معماری، وزارت مسکن و شهرسازی.

Brugmann, j. (1994). Who Can Deliver Sustainability. **TWPR**. 16 (2), P.p: 129-146.

Drakakis, s. & David. (1995). Third World cities: Sustainable Urban Development. **1 Urban Studies**. V.32, P.p: 659-677.

Leman, E. (1991). **Sustainable Urban Development: Strategic Consideration for Urbanising Nation**. **Ekistic**. V.32, P.p: 348-349.

Nematollahi, s. (2010). **Analyzing the rural to urban immigrations and formation of informal residences in peri-urban of metropolitan areas**. International Conference on Urban, Regional Planning and Transportation, World Academy of Science, Engineering and Technology PARIS, FRANCE.

Nematollahi, s. (2010). **Study and analysis of urban poverty and environmental risks**. Case study: Tabriz. The 4 th International Conference on Crisis and Emergency Management, Institute of Policy and Management, the Chinese Academy of Sciences Beijing, P. R. China.