

## بررسی کهن الگوهای تزئینات تاریخی امامزاده‌های قدیمی شهر تبریز

الهام جعفری<sup>۱</sup>

محمدرضا پاکدل فرد<sup>۲</sup>

حسن ستاری ساربانقلی<sup>۳</sup>

سیروس جمالی<sup>۴</sup>

تاریخ دریافت: ۹۹/۰۴/۲۳

تاریخ پذیرش: ۹۹/۰۶/۲۸

### چکیده

هدف پژوهش حاضر، بیان کهن الگوهای تزئینات تاریخی بکار رفته در امام زاده‌های شهر تبریز است. کهن الگوها، به عنوان نمادهای جهانی و مؤلفه‌های فرهنگی، به صورت مختلف در فرم‌ها و تصاویر گوناگون در سراسر جهان یافت می‌شوند؛ از تصاویر درغارها، تا فرمهای معماری. در معماری ایران نیز، به واسطه غنای تاریخ فرهنگی آن، باید که نالگوهای متعددی باشند که توانسته‌اند این جامعه بزرگ را، در پی قرون متمادی، در کنارهم حفظ و گروههای اجتماعی را به هم پیوند بزنند. هنر تزئین در معماری ساختمان به خصوص بناهای مذهبی ایران، ساختمان را به مانند قالبی در بر می‌گیرد. هنرمند تزئین کار با الهام از حدیث «إِنَّ اللَّهَ جَمِيلٌ يُحِبُّ الْجَمَالَ» همواره در پی بیان زیبایی در خلق آثار هنری است. ، خلق آثار هنری و ساخت و پرداخت نقش‌های آذینی توسط ایرانیان ، به طور کلی ملهم از دو منبع بزرگ و فیاض طبیعت و فرهنگ است، صرف نظر از اینکه طبیعت پایگاه اصلی و درون مایه الهامات و صورت بندی اشکال تزئینی در ذهن معماران ، صنعتگران و هنرمندان بوده ، لیکن القای مفاهیم و اندیشه‌های فرهنگی - دینی و اعتقادی و آرمان جمعی در خلق آثار فوق تأثیر بسزایی داشته است. لذا پس از مطالعات کتابخانه‌ای و میدانی بروش عکاسی، بصورت توصیفی- تحلیلی، کهن الگوهای مشاهده شده در تزئینات تاریخی امامزاده‌ها را از جنبه ظاهری، مفهومی و ... در ۷ دسته ی: کهن الگوهای انسانی، طبیعی، موقعیتی، عددی، هندسی، کالبدی و حیوانی بررسی خواهیم کرد.

**کلید واژه ها:** کهن الگو، تزئینات، امامزاده، تبریز

<sup>۱</sup> دانشجوی دکتری، گروه معماری، واحد تبریز، دانشگاه آزاد اسلامی، تبریز، ایران elham.jafarie@gmail.com

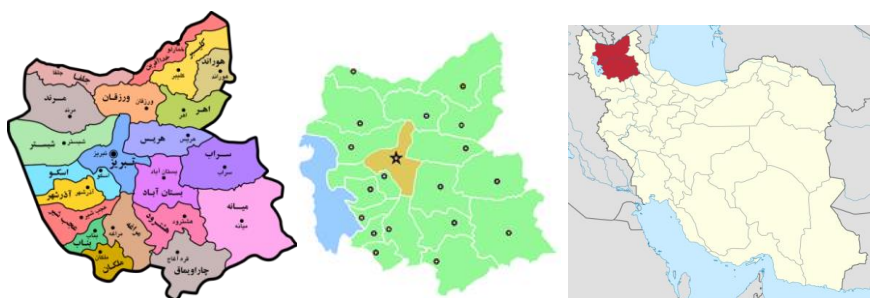
<sup>۲</sup> استادیار، گروه معماری، واحد تبریز، دانشگاه آزاد اسلامی، تبریز، ایران m.pakdelfard@srbiu.ac.ir

<sup>۳</sup> دانشیار، گروه معماری، واحد تبریز، دانشگاه آزاد اسلامی، تبریز، ایران sattarisarbangholi@gmail.com

<sup>۴</sup> استادیار، گروه معماری، واحد تبریز، دانشگاه آزاد اسلامی، تبریز، ایران siroos\_jamali@yahoo.com

### مقدمه

در این پژوهش به بررسی کهن الگوهای تزئینات تاریخی امامزاده‌های قدیمی شهر تبریز خواهیم پرداخت. شهرستان تبریز یکی از شهرستان‌های استان آذربایجان شرقی است که در مرکز این استان واقع شده‌است. مرکز این شهرستان، شهر تبریز است که مرکز اداری و سیاسی استان است. شهرستان تبریز طبق آخرین تقسیمات کشوری از ۲ بخش، ۴ شهر، ۶ دهستان و ۶۷ روستا تشکیل شده‌است. تبریز یکی از شهرهای بسیار مهم تاریخی کشور است که پیشینه‌ی آن به دوران پیش از اسلام می‌رسد. این شهر در بسیاری از دوره‌های تاریخی از مراکز مهم آذربایجان به شمار می‌رفته و در برخی از دوره‌ها- مانند دوره‌ی ایلخانان، قراقویونلوها، آق قویونلوها و مدتی نیز در دوره صفویه- پایتخت کشور بوده است. این شهر در دوره قاجار دومین مرکز مهم حکومتی کشور به شمار می‌رفت، ضمن آنکه موقعیت و اهمیت بازرگانی آن در بسیاری از دوره‌های تاریخی، این شهر را به مرکزی مهم تبدیل کرده بود. (سلطان زاده، ۱۳۷۶: ۷)



تبریز در طول تاریخ خود با فراز و فرودهای بسیاری روبه‌رو بوده است. تاریخ این شهر، اشغال توسط بیگانگان و حوادث جانکاه طبیعی- از جمله زمین‌لرزه‌های مهلک- را تجربه کرده است. سنگ بنای تبریز کنونی به دوران اشکانی و ساسانی برمی‌گردد. این شهر در طول حکومت ۴۰۰ ساله خاندان «روادی» و اسکان قبیله عرب «آزد» به شکوفایی رسید (تبریز، دانشنامه جهان اسلام، جلد ۶، ت، زیرنظر: غلامعلی حداد عادل، تهران: بنیاد دائرةالمعارف اسلامی، ۱۳۸۰، سرواژه تبریز، ص ۳۸۱).

اوج شکوفایی تبریز مربوط به دوره ایلخانان است که در این زمان، پایتخت قلمرویی پهناور از نیل تا آسیای مرکزی بود. این شهر در سال ۱۵۰۰ میلادی و در زمان پایتختی صفویان به‌عنوان پنجمین شهر پرجمعیت جهان، شناخته می‌شد و جمعیتش با استانبول- پایتخت امپراتوری عثمانی- برابری می‌کرد (William Bayne Fisher, J. A. Boyle (1968), p. 14).

تبریز مجدداً در دوره قاجار به شکوفایی رسید؛ به طوری که در این دوره به عنوان مهم ترین و پیشروترین شهر ایران شناخته می شود. در دوران معاصر نیز این شهر یکی از مراکز مهم اقتصادی و صنعتی در سطح کشور محسوب می شود (لغتنامه دهخدا). این شهر در دو سده اخیر، مبدأ بسیاری از تحولات اجتماعی، فرهنگی و صنعتی در ایران بوده است؛ به طوری که این شهر مانع خاموشی انقلاب مشروطه در ایران شد و نقشی کلیدی در تحولات بعدی کشور - همچون انقلاب ۱۳۵۷ ایران - و روند مدرنیزه شدن کشور داشته است (حدایق السیاحه، صفحه ۸۶، شماره ۱۳۰۵، نسخه کتابخانه ملی پاریس).

### امامزاده های شهر تبریز

امامزاده در بین شیعیان، فرزندان یا نوادگان ائمه اطهار (ع) و گاهی به مدفن و مزار آنان گفته می شود. کاربرد این واژه در این اصطلاح، از قرن ششم هجری قمری و حتی قبل از آن وجود داشته ولی از قرن نهم به بعد رایج شده است. ساخت مقبره بر مزار این امامزادگان نیز از قرن اول ثبت شده و در روایات برای سازنده آن اجرهای معنوی در نظر گرفته شده است. بعضی از این امامزادگان شهرت جهانی و بعضی نیز شهرت منطقه ای دارند. بقاع امامزادگان در ایران و کشورهای دیگر اسلامی دیده می شوند. بقاع و امامزادگان مدفون در آنها در فرهنگ مردم تأثیر داشته اند به گونه ای که گاه نام شهر یا روستا برگرفته از نام امامزادگان است.

اصطلاح امامزاده برای اشاره به فرزند یکی از امامان دوازده گانه و نیز نوادگان آنان به کار می رود. دهخدا در معنای واژه امامزاده کسی را که بلافاصله یا به فاصله کم از نسل امام باشد، امامزاده دانسته است. به گفته او مقبره و محل دفن امامزاده نیز در فرهنگ عامیانه امامزاده خوانده می شود. بعضی معتقدند که در این اصطلاح، منظور اصلی محلی است که آن شخص در آنجا مدفون است و به اصطلاح، از باب ذکر حال و اراده محل است. گاهی به ساختمان امامزاده «آستانه»، «مقام»، «مقبره»، «بقعه»، «مرقد» و یا «مشهد» می گویند. باتوجه به قدمت و پیشینه تاریخی تبریز، آثار معماری با ارزش بسیاری بجا مانده است (عمرانی، اسمعیلی سنگری، ۱۳۸۶، ۱۵) که امامزاده های آن از گروه بناهای با ارزش شهر است که در جدول زیر معرفی شده اند. لازم بذکر است که تعدادی از امامزاده های تبریز در روستاها و مناطق اطراف شهر وجود دارند که به دلیل در نظر گرفتن محدوده شهر تبریز در پژوهش، فقط امامزاده های قرار گرفته در محدوده شهر بررسی شده اند که تعداد آنها ۸ مورد است:

جدول ۱- معرفی امامزاده‌های شهر تبریز (تهیه و تنظیم: نگارنده).

نام	شجره نامه	زمان وفات	محل (آدرس)	بانی بقعه	اشتهار	تاریخچه مرمت
سید حمزه	ابوالحسن حمزه بن حسن بن محمد با ۱۶ واسطه نسب اش به امام موسی بن جعفر (ع) می‌رسد.	۷۱۴ هـ ق بدست مغولان کشته شد. مقارن با حکومت غازان و سلطان محمد خدابنده	خ ثقه الاسلام جنب مقبره الاشعراء	میرزا ابوالحسن فرزند آن حضرت	سید حمزه	در زمان شاه عباس و ناصرالدین قاجار مرمت شده است.
حنیفه و ابراهیم	امام زاده عبدالله بن جعفر و عبدالله راس المنذری پسر جعفر ثانی	۱۰۵- ۱۲۵ هـ ق مقارن با حکومت هشام بن عبدالملک بن مروان	مهاد مهین- کوچه میار در خیابان فردوسی	معلوم نیست	"دال" "زال"	اطلاعات دقیقی از مرمت بنا نیست اما در سال ۱۱۹۳ هـ ق بدست حاج اسدالله مرمت شده است.
سید ابراهیم	امام زاده سید ابراهیم	۸۷۰ هـ ق مقارن با حکومت اوزون حسن	محلّه دوه چی خ شمس تبریزی قبرستان قدیمی شتربان	بانی آن مشخص نیست	سید ابراهیم	اطلاعاتی در مورد مرمت بنا نیست اما فضلعلی خان سرتیپ در ۱۳۰۲ هـ ق آنرا تعمیر کرده است

<p>عون بن علی</p> <p>۴</p>	<p>امام زاده عون بن علی و زید بن علی سندی معتبر مبنی بر اینکه از فرزندان امام علی(ع) بوده اند در دست نیست، به احتمال قوی از دوستداران آن حضرت باشند.</p>	<p>۳۲ تا ۳۵ هـ ق</p>	<p>رشته کوه سرخاب</p>	<p>بانی اولیه معلوم نیست</p>	<p>عینال زینال</p>	<p>۱/ در حمله عثمانیان مرمت شده است ۲/ در زمان صفویان تجدید بنا شده ۳/ در زمان قاجار برای جلوگیری از رانش زمین سالی در شمال آن ساخته شده است ۴/ در ۱۱۹۳ هـ ق توسط امین لشکر قهرمان میرزا مرمت شد. ۵/ تعمیر اساسی توسط امیر لشکر اسماعیل خان والی آذربایجان صورت گرفته است.</p>
<p>سید جمال</p> <p>۵</p>	<p>امام زاده موسی معروف به سید جمال از اولاد امام (با ۵ واسطه) موسی بن جعفر (ع)</p>	<p>قرن ۹ هـ ق در زمان القائم بامرالله عباسی سنه ۴۵۲ هـ ق</p>	<p>راسته کوچه</p>	<p>از سده ۱۱ ساخته شده و بانی آن مشخص نیست و توسط دراویش دوره صفویه پیدا شده است.</p>	<p>امام زاده کهنه امام زاده راسته کوچه</p>	<p>در مورد مرمت بقعه اطلاعاتی در دست نیست</p>

۶	علی بن مجاهد	مدفن علی بن مجاهد بن زید بن علی (نتیجه امام ۴ شیعیان) و ۳ علمدار است.	این سید بزرگوار در اواخر قرن ۴هـ ق یا اوایل قرن ۵هـ ق وفات نمود	محلّه راست کوچه (خ) شهید مطهری، انتهای مسجد جامع.	تاریخ دقیق ساخت بنا معلوم نیست.	چهار منار، و به ۴ قبر نیز شهرت دارد.	بر اساس کتیبه نصب شده تعمیر آن در ۱۲۸۰ هـ ق صورت گرفته است.
۷	حلیمه خاتون	مدفن خواهر یا دختر امام رضا (ع) است و دو قبر دیگر مربوط به کنیزان و نوکران بانو است.	در حدود قرن ۳-۲ هـ ق زندگی می کرده است.	خ. طالقانی «محلّه قدیمی چرنداب» در کنار مسجد امامزاده	تاریخ دقیق ساخت بنا معلوم نیست.	در اصطلاح محلی «خانم امامزاداسی» نام دارد	در مورد مرمت بقعه اطلاعاتی نیست
۸	سید عبدالله	از سادات سجادی و از نسل امام زین العابدین (ع) است	وی در نیمه دوم قرن ۳ هـ ق وفات یافته است.	محلّه سیلاب ملا زینال و سیلاب در کوچه امامزاده	تاریخ دقیق ساخت بنا معلوم نیست.	به «سیلاب امامزاداسی» و «امامزاده تازه» مشهور است.	بنای پیشین امامزاده تا ۱۲۹۴ ق چهار طاق ساده داشت و در همان سال تعمیر شده و قبه‌ای بر فرازش ساخته‌اند. تجدید بنای آن در ۱۴۳۰ ق انجام شده است.

## تزئینات

اصطلاح "تزئینات معماری" در منابع هنر ایرانی - اسلامی بسیار رایج است و در بسیاری از پژوهش‌ها به عنوان یک کلید واژه تخصصی به کار رفته است، اما تعریفی مشخص در دانش نامه‌های فارسی موجود نیست و همواره چیستی و مصادیق آن بر پایه باورهای جمعی و دریافت شخصی نهاده شده که به طور مسلم از تشویق مفاهیم و معانی به دور نخواهد بود.

ریشه این واژه عربی است و در عربی به فارسی چنین آمده است: تزئین از زین، زان است به معنای: زیبایی داد زینتی داد". (فرهنگ عربی به فارسی). و در زبان فارسی مترادف و هم معنا با "آراستن، آرایش (دهخدا)" زینت دادن، زیور کردن، آراسته نمودن " (معین) و نیز "آراستن به معنی زینت دادن با افزایش (افزودن چیزی بر چیزی) در مقابل پیراستن (کم کردن از چیزی) آمده است. البته برای آراستن معانی بسیاری از قبیل نظم دادن آماده کردن، آباد کردن، بر پا کردن و... آورده اند. " (انصاری، ۱۳۸۱: ۶۳) بنابراین از آن جا که این واژه مترادف با زیبایی و آراستن است، هم بر زیبایی و آراستن ظاهر و هم باطن دلالت دارد. از این نظر جایگاه و کاربرد "تزئین" در فرهنگ ایران - اسلامی بسیار وسیع و قابل توجه است.

## کاربرد واژه "تزئین" در فرهنگ ایران - اسلامی

واژه "تزئین" و "تزئینات" در فرهنگ ایران - اسلامی به گستردگی تعاریف ذکر شده کاربرد دارد و این موضوع در شرایط و جایگاه‌های گوناگون زندگی، از رتبه و مفهوم متغیری برخوردار است که در فرهنگ و ادب ایران و نیز محاوره‌های اجتماعی اغلب شناخته شده است. مزید بر این که در حکمت اسلامی برای تزئین مقام و حقیقتی متعالی قائل هستند، چنان چه گفته شده: "در زبان عربی ماده (زین) در مقابل ماده (شین) است؛ به معنای کارها و چیزهایی است که عیب و نقص را از بین ببرد، (شین) به معنای هر چیزی است که مایه رسوایی، نقص انسان و نفرت اشخاص از او بوده باشد... و در "مفردات راغب در معنای کلمه "زین" گفته است: "زینتی حقیقتی است که انسان را در هیچ یک از حالاتش معیوب نسازد، نه در دنیا و نه در آخرت و اما چیزی که در حالتی انسان را زینت می‌دهد و در حالات دیگر نه، (برای او عار است) (زینت حقیقی) نیست". (انصاری، ۱۳۸۱: ۶۳) این واژه در قرآن متعدد به کار رفته، "در چهل و دو آیه از آیات قرآن کریم کلمه زینت و مشتقات آن چهل و شش بار آمده". (همان) در حکمت و معرف قرآنی افزون بر بار معنایی مثبت، در مواردی نیز بار معنایی منفی داشته و نیز از ابزار شیطان برشمرده می‌شود. بنابراین در جایگاه حقیقی،

به سنت الهی اشاره دارد و با صورت تزئینی مجازی صرف مغایرت داشته و این گونه ترین را از عالم ظاهر بیان می‌کند و مصداق تزئین حقیقی محسوب نمی‌شود و از این رو غیر ماندگار خواهد بود. از این رو در می‌یابیم واژه تزئین و تزئینات در ترکیب با معماری در فرهنگ ایران - اسلامی، علاوه بر جنبه‌های فیزیکی و صورت ظاهری که خود بسیار متنوع است، می‌تواند بر صورت باطنی و جنبه‌های معنوی و روحی معماری اشاره داشته باشد که از این جهت با معنای لغت فرانسوی Decoration که پیشوند Décor به معنای ۱- "تزئین، دکوربندی خانه" ۲- (تئاتر و سینما) صحنه پردازی " (فرهنگ فرانسوی - فارسی) است تفاوت‌هایی دارد.

### تزئینات در معماری و هنر اسلامی

تزئین در معماری اسلامی عناصر خاصی دارد که عمده آنها شامل خوشنویسی، نقوش هندسی، نقوش گیاهی، نور و آب، کتیبه بندی آذینی، شمایل پردازی، کتیبه نگاری، آینه کاری، تزئینات چوبی، گچ بری، آجر کاری، کاشی کاری، و حجاری سنگ است و تکثیر، ادغام و تلفیق آنها با همدیگر جلوه‌های بسیار غنی و درخشان از فرم‌های مختلف را به نمایش می‌گذارد. در معماری اسلامی چون هنر، معماری و عناصر تزئینی در خدمت اعتقادات است و این عقاید بر کل زندگی و کاربری‌های مختلف معماری جاری است، بنابراین در نوعی خاص از بنا به کار نمی‌رفت، بلکه برای تمام انواع بناها و اشیاء در تمامی سرزمین‌ها بکار گرفته می‌شد، تزئینات در هنر اسلام یکی از اصلی‌ترین و موثرترین مؤلفه‌های وحدت بخش به شمار می‌رود. جونز در مقاله‌ای پر محتوی و جذاب با عنوان "سطح، الگو و نور در معماری اسلامی" می‌نویسد؛ تزئینات عاملی است که هنر سرتا سر دنیای اسلامی را در ارتباط با هم قرار می‌دهد. او می‌افزاید: معماری اسلامی "معماری فرم نیست و درون مایه‌های آن بیشتر در قالب تزئینات مطرح شده است.

### کهن الگو

آرکی تایپ برگرفته از واژه یونانی آرکه تیپوس (Archery pops) است. این واژه در زبان یونانی به معنی مدل یا الگویی بوده که چیزی را از روی آن می‌ساختند (Madura, 1992 Renaldo). همچنین، در روان شناسی تحلیلی، آن دسته از اشکال ادراک و آن دریافت را که به یک جمع به ارث رسیده است، کهن الگو یا سرنمون می‌خوانند (Madura, 1992 Renaldo).

کارل گوستاو یونگ (Carl Gustav Jung) اندیشمند آرک تایپی، کشف کرد که آرکی تایپ‌ها در هر فرهنگ و هر دوره زمانی، یافت می‌شوند. آنها در همه شرایط و حالتها از قانون‌های یکسان



پیروی می‌کنند. او آنها را ناخودآگاه جهانی یا کیهانی نام نهاد. (پیرانی، ۱۳۹۶: ۲) فقدان ارتباط بین حوزه‌های مختلف علوم انسانی از جمله روانشناسی، جامعه‌شناسی و معماری موجب شده است که هرکس (معمار یا شهرساز) با توجه به شناخت محدود از انسان، به ویژه شناختی که از خود به عنوان در دسترس‌ترین و قابل شناخت‌ترین انسان دارد، به ایجاد یک مدل انسانی دست یابد و پس از تعمیم آن و بر اساس آن که در بیشتر موارد مدل ناقص و غیرمنطبق با تمامی واقعیت است، دست به طراحی بزند؛ در نتیجه پاسخی که به سلسله نیازهای انسان در فضا می‌دهد، در واقع مدل انسانی-شخصی اوست و نه نیازهای واقعی تمام انسانها و یا اکثریت مردم جامعه. (گلابچی، ۲۰۱۵: ۲)

بنابراین، کهن الگوها، به عنوان یک مؤلفه فرهنگی، جوامع را به سوی آرمان‌ها، آرزوها و امیال عمیق و ناآشکار و مشترک، باورهای مشترک، ارزش‌ها و الگوهای رفتاری هدایت می‌کنند. زیرا عناصر فرهنگی در نهایت به صورت روش زندگی و در خصوص تأثیرگذاری بر رفتار جمعی نیز، عاملی برانگیزاننده و هنجاری محسوب می‌شوند. این ساخت‌های انگیزشی حیاتی معمولاً جنبه و صورت عینی و کالبدی به خود می‌گیرند (از جمله چنگیز پهلوان، ۱۳۷۸: ۱۳-۱۴)

شاید به همین علت است که انسان‌ها در مواجهه با فضای آرکی تایپی احساس زنده بودن می‌کنند. نه یک احساس زنده بودن بیولوژیکی، بلکه یک زنده بودن اجتماعی/تاریخی/فرهنگی. نوعی از زندگی این پدیده را می‌توان "حضور در مکان" و شناور شدن انسان در فضای گذشته، زمان حاضر و در عین حال، رو به آینده، و در راه جاودانگی محسوب کرد (گلابچی و دیگران، ۱۳۹۱: ۲۷-۲۸).

آرکی تایپ برگرفته از واژه یونانی آرکه تیپوس (Archery pops) است. این واژه در زبان یونانی به معنی مدل یا الگویی بوده که چیزی را از روی آن می‌ساختند (Renaldo, Madura, 1992). همچنین، در روان‌شناسی تحلیلی، آن دسته از اشکال ادراک و آن دریافت را که به یک جمع به ارث رسیده است، کهن الگو یا سرنمون می‌خوانند (همان).

کارل گوستاو یونگ<sup>۱</sup>، اندیشمند آرک تایپی، کشف کرد که آرکی تایپ‌ها در هر فرهنگ و هر دوره زمانی، یافت می‌شوند. آنها در همه شرایط و حالت‌ها از قانون‌های یکسان پیروی می‌کنند. او آنها را ناخودآگاه جهانی یا کیهانی نام نهاد. (پیرانی، ۱۳۹۶: ۲)

واژه «آرکی تایپ» اول بار در دهه‌ی ۱۵۴۰، از زبان لاتین archetypum وارد زبان انگلیسی شده است. البته واژه لاتین خود از واژه یونانی archetupos استخراج شده بود، که به معنای قالب

اول بود. در خود این ترکیب، واژه arche به معنای اولی و اصلی، و tupos به معنای الگو و مدل است. (عباسلو، ۱۳۹۱: ۸۶)

کهن الگو بر آن است تا انگیزه‌های نمودهایی را به ما بشناساند که گرچه در جزئیات، متفاوت هستند، اما شکل اصلی خود را از دست نمی دهند. آرکی تایپ ها، نیروهای اصلی هستند که نقش اصلی و محوری را در ذهن انسان ایفا می کنند و مطابق با اصول مشابهی در تمام شرایط عمل می نمایند. رویاها، افسانه ها، اسطوره ها، آیین ها، مناسک اقوام مختلف و آثار هنری، آرکی تایپ ها را در خود مستتر دارند. (Jung, 1990: 3).

کهن الگو را نمادهای جهانی (universal symbols) تعریف کرده اند. از همین تعریف کوتاه دو ویژگی عام کهن الگوها به دست می آید. اول آن که در دسته نمادها قرار می گیرند؛ و دوم این که برای اکثریت قریب به اتفاق مردم جهان، مفهومی واحد را تداعی می نمایند (عباسلو، ۱۳۹۱: ۸۵).

آرکی تایپها، الگوهای اصلی و پایداری هستند که حاصل تجربه جمعی بشر در طی هزاران سال بوده و در حافظه ناخودآگاه به وسیله وراثت منتقل می شود و مقدار کمتری در دوران زندگی فرد از تأثیرات محیطی و اجتماعی بر ناخودآگاه او شکل می گیرد. پس همه الگوها دارای یک محتوای مشترک هستند که به سبب ایجاد ارتباط عمیق با همه انسانها شده و به همین دلیل موجب پایداری و ماندگاری آنها می شود. (پیرانی، ۱۳۹۶: ۲)

آرکی تایپها به صور مختلف در فرمها و تصاویر گوناگون در سراسر جهان یافت می شوند؛ آنها به صورت تصاویر نقاشی شده در غارها، بر روی ظروف و وسایل تزئینی باستانی، در کلیه مکان هایی که بشر به آنها دسترسی داشته و در آنها می زیسته است تا فرمهای معماری معاصر به وضوح مشاهده می شوند. (Kirk, 1970: 275-278)

با مطرح شدن مباحث روان شناسی محیطی، تاریخ و فرهنگ بومی و امثالهم کهن الگوها (آرکی تایپ ها)<sup>۱</sup> به عنوان یکی از مهم ترین و تعیین کننده ترین موضوعها در زمینه طراحی فضاهای انسان ساخت مطرح شدند. کهن الگوها را «انگاره‌های بنیادین، اصیل و پایداری» تعریف کرده اند که حاصل تجمیع تجربه‌های هزاران سال تاریخ، تجربه و خاطرات جمعی بشری بوده و در حافظه پنهان و ناخودآگاه انسان ذخیره شده اند. در پهنه فرهنگی ایران نیز، به واسطه سابقه تاریخی آن، بل اجبار می باید انگاره‌های بنیادین یا کهن الگوهای متعددی وجود داشته باشند که توانسته اند این جامعه

<sup>1</sup> Archetype

بزرگ و رنگارنگ را، در مجموعه‌ها و عناصر محیطی نسبتاً منسجم از نظر کالبدی، در پی قرون متمادی، در کنار هم حفظ کرده و گروه‌های اجتماعی را به هم پیوند بزنند. (براتی، ۱۳۹۵: ۵)

با توجه به بررسی‌هایی که از منابع مختلف انجام شده، دسته بندی‌های متفاوتی از کهن الگوها ارائه شده است که به عنوان مثال، در کتاب بیداری قهرمان درون اثر کارول پیرسون (Carol S. Pearson) و هیوکی مار (Hugh K. Marr)، از دوازده کهن الگو نام برده شده است، یا در پایانامه کارشناسی ارشد (بررسی برخی کهن الگوها در مثنوی معنوی)، نوشته زهره صابری از دانشگاه تهران به ۸ مورد کهن الگوهای اصلی اشاره شده است. همچنین در مقاله ابوالفضل حری در فصلنامه ادبیات عرفانی و اسطوره‌شناسی که سال ۸۸ (ص ۱۸) به چاپ رسیده است، کهن الگوها را در دو رده جای داده است: کهن الگوهایی که به تصویرهایی مانند آب، دریا، رودخانه، خورشید (در حال طلوع و غروب)، رنگ‌ها، دایره، خزندگان، اعداد، زن مثلی (مادر نیکو، مادر عفرتیه، همزاد)، پیر فرزانه، باغ، درخت و غیره مربوط می‌شوند و کهن الگوهایی که جزو مضامین مثالی، بشمار می‌آیند: آفرینش، فناپذیری، صور مثالی قهرمان، که شامل کاوش، نوآموزی و فدایی ایثارگر (از جمله موزها (muses)، هرکول، ادیپ، زیگفرید- در اساطیر آلمانی- هملت و عیسی مسیح) می‌شوند.

آقای گلابچی در کتاب «آرکی تایپ‌ها در معماری»، به ۱۲ کهن الگو اشاره کرده است، ۱. گذار قدسی ۲. آرکی تایپ پرواز ۳. ماندالا ۴. ستون کیهانی ۵. کوه کیهانی ۶. اسپیرال کیهانی ۷. گنبد کیهانی (فضا و زمان) ۸. درخت کیهانی ۹. تعیین قلمرو (خانه و شهر) ۱۰. نور ۱۱. تاق کیهانی ۱۲. بهشت گمشده.

با توجه به تنوع انواع کهن الگوها و دسته بندی آنها در منابع مختلف، در پایان نامه کارشناسی ارشد «نمادهای کهن الگویی در مثنوی معنوی (نوشته عاطفه سادات میر قادری، دانشگاه کاشان)»، کهن الگوها را در قالب ۵ دسته کلی معرفی و بررسی کرده است که در این پژوهش نیز با این روش به بررسی کهن الگوهای امامزاده‌های تبریز خواهیم پرداخت.

۱- کهن الگوهای انسانی: انیمو آنیموس، پیرخردمند، خویشتن (خود)، سایه، قهرمان، مادر، نقاب، عشق، خیر و شر، معصوم، یتیم، جستجوگر.

۲- کهن الگوهای طبیعی: آب، آسمان، خورشید، درخت، کوه کیهانی، نور، بهشت گمشده، آتش،

نیروی اهریمنی.

۳- کهن الگوهای موقعیتی: تولد دوباره، خواب، سفر یا گذار قدسی، پرواز، تعیین قلمرو (خانه و شهر)، ورهنگ (بالا، پایین)،

۴- کهن الگوهای عددی: یک، دو، سه، چهار، پنج، هفت، چهل

۵- کهن الگوهای هندسی: ماندالا، اسپیرال کیهانی

۶- کهن الگوهای کالبدی: ستون کیهانی، گنبدکیهانی (فضا و زمان)، تاق کیهانی

۷- کهن الگوهای حیوانی: پروانه، جغد، هما، بزکوهی، سیمرغ، فرشته

و در نهایت با بررسی تزئینات بناها کهن الگوهای موجود در بناها در جداول جداگانه آورده شده است که در زیر یک نمونه جدول کامل آورده شده و در نمونه‌های بررسی شده فقط تزئینات موجود در جدول آورده شده است:



جدول کامل بررسی کهن الگوهای تزئینات موجود در امامزاده ها

نام بنا	کاشیکاری	آبرکاری	چترکاری	قباکاری	آینه کاری	سنگ	چوبکاری	قلمی
سید عبدالله	-	-	-	-	-	-	-	-
محل نقش	-	-	-	-	-	-	-	-
تصویر نقش								
کهن الگوها	انسانی							
	طبیعی							
	موقعیتی							
	حیوانی							
	عددی							
	کالبدی							
	هندسی							

جدول ۲- بررسی کهن الگوهای تزئینات موجود (امامزاده سید حمزه)

نام	اجرکاری	گچکاری	فلزکاری	آینه کاری	سنگ کاری	نقاشی
سید حمزه	*	*	*	*	*	*
محل	ایوان و گنبد		درب ورودی	سقف	درب ورودی	محراب
تصویر نقاشی	 	 	 	  		   
کهن الگوها						
انسانی	-	سایه	-	-		خود، پیر خردمند،
طبیعی	-	-	-	-		درخت، آسمان، بهشت
موقعیتی	-	-	-	-		گذار قدسی، پرواز، ورهنگ
حیوانی	-	-	-	-		پرنده
عددی	-	-	۵	-		۱-۳-۴-۷
کالبدی	طاق و گنبد	-	-	* (گنبد کیهانی)		طاق و ستون
هندسی	ماندالا	-	ماندالا	* (ماندالا)	* (ماندالا)	ماندالا

جدول ۳- بررسی کهن الگوهای تزئینات موجود (امامزاده حاجت (سید جمال)

نام بنا	آجرکاری	گچکاری
حاجت (سید جمال)	*	*
محل نقش	ایوان و گنبد	دیوار
تصویر نقش		
کهن الگوها		
انسانی	-	-
طبیعی	-	گیاه، بهشت گمشده
موقعیتی	-	-
حیوانی	-	-
عددی	-	-
کالبدی	گنبد و طاق	-
هندسی	ماندالا	ماندالا

جدول ۴- بررسی کهن الگوهای تزئینات موجود (امامزاده علی بن مجاهد (چهار منار))

نام بنا	کاشیکاری	آجرکاری
علی بن مجاهد	*	*
محل نقش	دیوار	ایوان و گنبد
تصویر نقش	 	
کهن الگوها		
انسانی	-	-
طبیعی	گیاه، بهشت گمشده	-
موقعیتی	-	-
حیوانی	-	-
عددی	۶	۴ منار
کالبدی	-	طاق و گنبد
هندسی	ماندالا	ماندالا

جدول ۵- بررسی کهن الگوهای تزئینات موجود (امامزاده عون بن علی)

نام بنا	کاشیکاری	آجر کاری	گچکاری	سنگ کاری
سید حمزه	-	*	-	*
محل نقش		گنبد-ایوان	ورودی	ورودی-منار
تصویر نقش		 		 
کهن الگوها				
انسانی	-	-	-	-
طبیعی	آب	-	-	-
موقعیتی	-	-	-	-
حیوانی	-	-	-	-
عددی	-	۵ (طاق)	-	۲ (منار)
کالبدی	-	گنبد، طاق، ستون	-	طاق-ستون
هندسی	-	ماندالا	ماندالا	-

جدول ۶- بررسی کهن الگوهای تزئینات موجود (امامزاده دال زال)

نام بنا	آجر کاری	سنگ کاری	
دال زال	-	*	
محل نقش	گنبد	ستون	
تصویر نقش			
کهن الگوها		انسانی	
		طبیعی	
		موقعیتی	
		حیوانی	
		عددی	
	کالبدی	گنبد	ستون
	هندسی	ماندالا	

جدول ۷- بررسی کهن الگوهای تزئینات موجود (امامزاده سید ابراهیم)

نام بنا	آجر کاری	گچکاری	سنگ کاری	
سید ابراهیم	-	-	*	
محل نقش	دیوار و سقف	سقف	دیوار	
تصویر نقش				
کهن الگوها			انسانی	
			طبیعی	
			موقعیتی	
			حیوانی	
			عددی	
	کالبدی	گنبد-طاق		
	هندسی		ماندالا	* (ماندالا)



جدول ۸- بررسی (امامزاده حلیمه خاتون)

آب کاری	نقشه		
-	حلیمه خاتون		
	محل نقش		
	تصویر نقش		
	انسانی	کهن الگوها	
	طبیعی		
	موقعیتی		
	حیوانی		
	عددی		
ستون	کالبدی		
	هندسی		

در بررسی تزئینات تاریخی امامزاده سید عبدالله هیچ کهن الگویی مشاهده نشده است.

## نتایج:

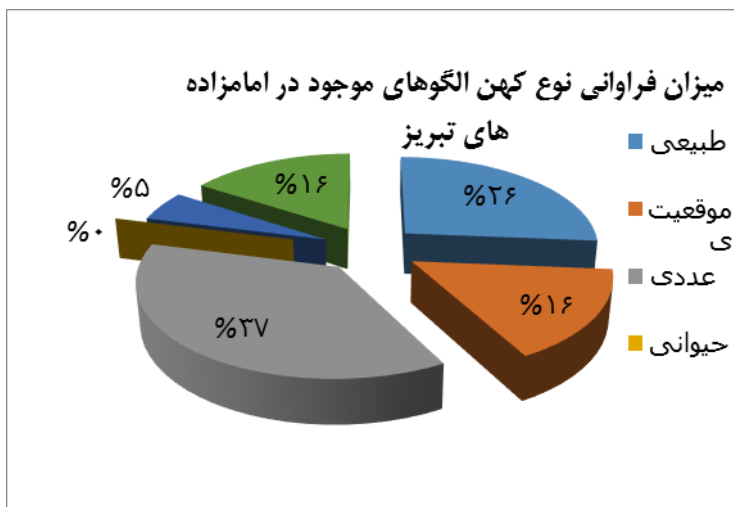
با در نظر گرفتن دسته بندی‌های اشاره شده در مورد کهن الگوها و بررسی جداول بالا، اطلاعات

زیر در مورد کهن الگوی تزئینات تاریخی امامزاده‌های تبریز بدست آمده است:

جدول ۱۰- بررسی الگوهای موجود در امامزاده‌ها (نگارنده):

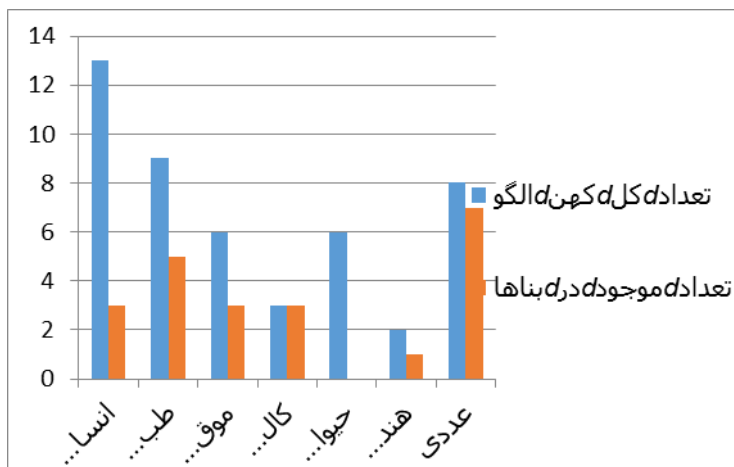
کالبدی		عددی		موقعیتی		طبیعی		انسانی	
*	ستون کیهانی	*	یک	-	تولد دوباره	*	آب	-	آنیماو آنیموس
*	گنبد کیهانی	*	دو	-	خواب	*	آسمان	*	پیر خردمند
*	طاق کیهانی	*	سه	*	سفر یا گذار قدسی	*	خورشید	*	خویشتن (خود)
		*	چهار	*	پرواز	*	درخت	*	سایه
		*	پنج	-	تعیین قلمرو	-	کوه کیهانی	-	قهرمان
		*	شش	*	ورهنگ (بالا، پایین)	-	نور	-	مادر
		*	هفت	حیوانی		*	بهشت گمشده	-	عشق
		-	چهل	-	پروانه	-	نیروی اهریمنی	-	خیر و شر
		هندسی		-	جغد	-	آتش	-	نقاب
		*	ماندلا	-	هما			-	معصوم
		-	اسپیرال	-	بز کوهی			-	یتیم
				-	سیمرغ			-	جستجوگر
				-	فرشته			-	آفرینشگر

نمودار ۱- نمایش میزان فراوانی کهن‌الگوهای موجود در امامزاده‌های تبریز



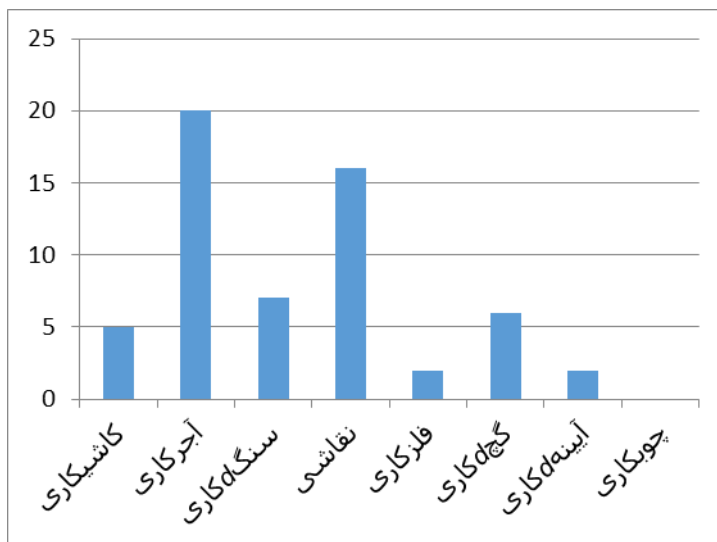
با توجه به چارت بالا، هیچ کهن‌الگوی حیوانی در بین امامزاده‌های تبریز مشاهده نشده است و همچنین بترتیب کهن‌الگوی عددی و طبیعی بیشترین نوع کهن‌الگوهای بناها را تشکیل می‌دهند.

نمودار ۲- نمایش تعداد الگوهای موجود در امامزاده‌ها نسبت به کل کهن‌الگوها



همچنین از تعداد ۸ امامزاده‌ی تبریز، در امامزاده سید عبدالله هیچ کهن‌الگوی مشاهده نشد و امامزاده سید حمزه دارای بیشترین تعداد و نوع کهن‌الگو را دارد. از طرفی با در نظر گرفتن تزئینات بناهای امامزاده‌ها، چارت زیر را می‌توان ترسیم کرد:

نمودار ۳- تعداد کهن‌الگوهای موجود در امامزاده‌های تبریز به تفکیک تزئینات بناها



در چارت بالا بیشتر کهن‌الگوها را در آجرکاری‌ها و کمترین را در آینه‌کاری و فلزکاری‌های بناها نشان می‌دهد و هیچ کهن‌الگوی چوبی در امامزاده‌های تبریز مشاهده نشده است.

<sup>1</sup> Carl Gustav Jung

### کتابنامه:

- آیت اللهی، حبیب الله (۱۳۷۶)، **مبانی هنرهای تجسمی**، تهران: سمت.
- اتینگهاوزن، ریچارد و گرابر، الگ (۱۳۸۷)، **هنر و معماری اسلامی ۱**. ترجمه: یعقوب آژند، تهران: سازمان مطالعه و تدوین علوم انسانی دانشگاهها (سمت).
- اردلان، نادر و لاله بختیار (۱۳۸۰)، **حس وحدت**، تهران: نشر خاک.
- اسمعیلی سنگری، حسین (۱۳۹۳)، «بازخوانی اسناد کتیبه ای غیرمنقول در میراث جهانی مجموعه بازار تاریخی تبریز»، **فصلنامه پژوهش‌های معماری اسلامی**، شماره ۵. زمستان، سال ۲: ۱۳۲-۱۰۷.
- براتی، ناصر و کاکوند، الهام (۱۳۹۵)، «کندوکاوی پدیدارشناسانه در راستای شناخت یک انگاره کهن در معماری ایرانی-اسلامی». **باغ نظر**، سال ۱۳، شماره ۴۲، آذر ۹۵.
- پوپ، آرتور (۱۳۸۶)، **معماری ایران**، ترجمه غلامحسین صدری افشار، تهران: اختران.
- جنسن، چارلز (۱۳۸۴)، **تجزیه و تحلیل آثار هنرهای تجسمی**، ترجمه بتی آواکیان، تهران: سمت.
- حاجی قاسمی، کامبیز (۱۳۸۳)، **گنجنامه دفتر مساجد جامع**، دانشگاه شهید بهشتی، نشر روزنه.
- حری، ابوالفضل (۱۳۸۸)، «کارکرد کهن‌الگوها در شعر کلاسیک و معاصر فارسی در پرتو رویکرد ساختاری به اشعار شاملو» (۱۳۸۸)، **فصلنامه ادبیات عرفانی و اسطوره‌شناختی**، دوره ۵، شماره ۱۵، تابستان، صفحه ۱۷-۱.
- زارعی، باب الله (۱۳۷۳)، **کتیبه کوفی مسجد جامع قزوین**، تهران: سروش.
- زمرشیدی، حسین (۱۳۷۴)، **مسجد در معماری ایران**. تهران: کیهان.
- سلطان زاده، حسین (۱۳۷۶)، **تبریز خشتی استوار**، دفتر پژوهش‌های فرهنگی، تهران.
- شهبازی شیران، دکتر حبیب (۱۳۸۴). **آثار مهم و برجسته ساختمانی و ویژگی‌ها و دستاوردهای معماری و تزئینی تمدن اسلامی ایران در دوره سلجوقیان و ایلخانیان**. اردبیل: دانشگاه محقق اردبیلی.
- صابری، زهره (۱۳۹۳)، **پایان‌نامه: بررسی برخی کهن‌الگوها در داستان‌های مولوی**، استاد راهنما، یعقوب آژند، دانشگاه تهران، پردیس هنرهای زیبا.
- صحراگرد، مهدی (۱۳۶۸)، **مجموعه مقالات خوشنویسی گردهمایی مکتب اصفهان**، تهران: فرهنگستان هنر.
- طباطبایی، محمدحسین (۱۳۷۸)، **تفسیر المیزان**، ترجمه: محمد حسین موسوی، جامعه مدرسین حوزه علمیه قم، قم: دفتر انتشارات اسلامی.

عمرانی، بهروز، اسمعیلی سنگری، حسین (۱۳۸۶)، **مساجد تاریخی آذربایجان شرقی**، به سفارش سازمان میراث فرهنگی، صنایع دستی و گردشگری استان آذربایجان شرقی، تبریز: ستوده. غزالی، ابو حامد امام محمد (۱۳۸۳)، **کیمیای سعادت**، به کوشش حسین خدیو جم، تهران: علمی و فرهنگی.

کارول، پیرسن (۱۳۹۴)، **بیداری قهرمان درون: دوازده کهن الگوی بازیگر برای یافتن خویشتن و دگرگونی جهان درون**، ترجمه فرود، فرناز، تهران: نشر کلک آزادگان. گلابچی، محمود، زینالی فرد، آیدا (۱۳۹۳)، **معماری آرکی تاپیی**، تهران: نشر دانشگاه تهران. گلابچی، محمود و زینالی فرید، آیدا (۱۳۹۲)، **معماری آرکی تاپیی: الگوهای پایدار بنیادین**، تهران: انتشارات دانشگاه تهران. فضائلی، حبیب الله (۱۳۷۶)، **تعلیم خط**، تهران: سروش.

قربانزاده، محمدرضا و همکاران (۱۳۸۶)، **محراب نامه**، مرکز مطالعات ایلیخان شناسی. قلیچخانی، حمیدرضا (۱۳۷۳)، **رسالاتی در خوشنویسی و هنرهای وابسته**، تهران: روزنه. مکی نژاد، مهدی، آیت الهی، حبیب الله، هراتی، محمد مهدی (۱۳۸۸)، «عنوان مقاله: تناسب و ترکیب در کتیبه محراب مسجد جامع تبریز»، **هنرهای زیبا-هنرهای تجسمی**، شماره ۴۰: ۸۱-۸۸. میر عماد الحسنی (۱۳۷۱)، **رساله آداب المشق**، تهران: انتشارات مبلغان.

میرقادر، عاطفه سادات (۱۳۹۲)، **پایانامه کارشناسی ارشد: نمادهای کهن الگویی در مثنوی معنوی**، استاد راهنما: فولادی، علیرضا، دانشگاه کاشان - دانشکده ادبیات و زبانهای خارجی. مهاجری، ناهید و قمی، شیوا (۱۳۸۷)، «رویکردی تحلیلی بر نظریه‌های طراحی کریستوفر الکساندر از یادداشت‌ها بی برترکیب فرم و زبان الگو تا مفاهیم جدیدی از نظریه پیچیدگی»، **نشریه هویت شهر**، سال دوم، شماره ۲.

هراتی، محمد مهدی (۱۳۸۷)، **هنر پژوهی در برگزیده قرآن کریم به خط و کتابت علیرضا عباسی**، تهران: فرهنگستان هنر و آستان قدس رضوی. هیلن براند، روبرت (۱۳۹۱)، **معماری اسلامی**، ترجمه: دکتر باقر آیت الله شیرازی. تهران: انتشارات روزنه.

- Salinger, Nikos (1999) "Architecture, Patterns, and Mathematics", Nexus Network Journal, vol 1 pp. 75-85. Electronic version available from <http://www.math.utsa.edu/sphere/salinger/ArchMath.html>
- Goodyear, P. (2004). *Patterns, pattern languages and educational design*, Proceedings of the 21st ASCILITE Conference (pp. 339-347).

- 
- Alexander, C., Ishikawa, S., Silverstein, M., Jacobson, M., Fiksdahl-King, I. and Angel, S. (1977). *A Pattern Language*, Oxford University Press, New York.
  - van Welie, M. and van der Veer, G. C. (2003). *Pattern Languages in Interaction Design: Structure and Organization*, Human-Computer Interaction, Published by IOS Press, (c) IFIP, pp. 527-534.
  - Dearden, A. and Finlay, J. (2006). *Pattern languages in HCI: a critical review*, Published in Human Computer Interaction, 21(1).
  - Juhasz, J. B. (1981). *Christopher Alexander and the language of Architect*, Journal of Environmental Psychology, 1, 241-246.
  - Salingaros, N. (2005). *The Structure of Pattern Languages*. arq -- Architectural Research Quarterly, Vol 4, PP. 149-161.
  - Iba, T., Sakamoto, M., Miyake, T. (2011). *How to Write Tacit Knowledge as a Pattern Language: Media Design for Spontaneous and Collaborative Communities*, Procedia - Social and Behavioral Sciences 26, Published by Elsevier Ltd, PP. 46-54.

