

بررسی و تبیین سطح توسعه یافتگی اکولوژیکی ، اجتماعی و اقتصادی

(مطالعه موردی : دهستان عقدا)

علیرضا زارع شاه آبادی

استادیار دانشگاه - مهندسین مشاور آمایشگران توسعه متوازن

سمانه صمیمی

کارشناس ارشد برنامه ریزی شهری

m_msa28@yahoo.com

حمید بدویی دلفارد

کارشناس ارشد جغرافیا و برنامه ریزی شهری

تاریخ پذیرش: 1393/3/14

تاریخ دریافت: 1392/12/22

چکیده

آغاز موج استفاده از مدل های کمی در علوم اجتماعی طی دهه ی 1960 توام با طرح مباحث توسعه و توسعه نیافتگی، کاربرد این روش ها را در تعیین سطح توسعه یافتگی مناطق گسترش داد. سطح زندگی در تمامی ابعاد در نواحی روستایی ایران نسبت به شهرنشینان در رتبه پایین تری قرار دارد. در این مقاله جهت ارزیابی سطح توسعه یافتگی اکولوژیکی ، اجتماعی و اقتصادی روستاهای دهستان عقدا مدل امتیاز استاندارد شده مورد بررسی قرار گرفته است. سرانجام به کمک این روش علمی نقاط روستایی در سه گروه برخوردار نسبی ، نیمه محروم و محروم دسته بندی شده است و پیشنهادهایی در مورد ظرفیت سازی بیشتر در هر یک از سکونتگاههای منطقه مورد مطالعه ارائه گردیده است.

واژگان کلیدی: توسعه یافتگی اکولوژیکی، توسعه یافتگی اجتماعی و اقتصادی، عقدا

مقدمه

واژه توسعه در اذهان محققان و اقتصاددانان توسعه، تعابیر مختلفی داشته است که از آن جمله می توان به افزایش بازدهی، ارتقای سطح کمی و کیفی زندگی، رفع فقر و محرومیت، ارتقای سطح خدمات بهداشتی و درمانی، برطرف کردن مشکلات بیکاری و تورم و تأمین نیازهای اقتصادی □ اجتماعی اشاره کرد. بسیاری از متخصصین و شناخته شده دنیای اقتصاد همچون: آدام اسمیت، بایر، لویس، میردال و شولتز و همه یک مفهوم برای معنی توسعه ذکر کرده اند و آن عبارت از این است که « توسعه یک تحول بنیادی از جامعه کهن به جامعه نوین است». برای بهبود و ارتقاء سطح زندگی روستایی تنها بالا بردن قدرت تولید و خرید روستائیان کافی نیست؛ بلکه باید در زمینه آموزش، بهداشت، امکانات زیربنایی، تشکیل سرمایه انسانی و فیزیکی و نیز اقداماتی صورت گیرد. نخستین قدم در برنامه ریزی روستایی شناخت وضعیت کنونی روستاهاست. برای شناخت صحیح لازم است تا بخش های مختلف شناسایی و برای تخصیص بهینه منابع میان روستاها باید جایگاه هر روستا در میان سایر روستاها مشخص شود برای تعیین چنین جایگاهی می بایست روستاهای یک مجموعه از نظر سطح توسعه یافتگی رتبه بندی گردند. بر همین اساس و با هدف شناخت توسعه یافتگی مناطق روستایی دهستان عقدا، شاخص های زیربنایی، اقتصادی، بهداشتی، کشاورزی، جمعیتی، فرهنگی و اجتماعی، آموزشی و مسکن و تسهیلات رفاهی انتخاب گردیده و با استفاده از روش طبقه بندی درجه توسعه یافتگی، روستاهای دهستان عقدا مورد تجزیه و تحلیل قرار گرفته است.

مبانی نظری

با مروری اجمالی بر نظریه های توسعه و توسعه نیافتگی، می توان دو چارچوب کلی را مطرح کرد: چارچوب های بنیادین توسعه و چارچوب های نوین توسعه. مکتب توسعه، نظریه ی نوسازی، دیدگاه مارکسیستی از توسعه و نظریه ی وابستگی در درون چارچوب های بنیادین قرار می گیرند. این مکاتب که ریشه های عقلانی آنها به طور وسیعی به اقتصاد کینزی برمی گردد، معتقد به گسترش نقش مداخله ای دولت در توسعه همراه با مشارکت کمک های خارجی هستند. در تمام این مکاتب به لحاظ غلبه ی رویکرد بالا به پایین و ایفای نقش حاکمیتی دولت در امر برنامه ریزی توسعه و به دلیل نگرش جزءگرایانه در تحلیل مسایل، بهره گیری از روش های کمی و مدل های ریاضی توسعه برنامه ریزان برای سهولت درک و شناخت پیچیدگی مسایل و مشکلات در مناطق مختلف اجتناب ناپذیر می شود (بدری، 1385: صص 5 تا 22). در چنین چارچوبی در نواحی روستایی ایران توسعه و توسعه یافتگی با چالش های متعددی روبرو بوده و است. بطوری که اینک شاهد مهاجرت بی ریه، فقر گسترده، رشد بیکاری و

در مناطق روستایی کشور هستیم و البته ریشه این امر در عملکرد نا کارای نهاده ای اقتصادی، اجتماعی و فرهنگی، رکود کشاورزی، رشد جمعیت و سیاستهای تبعیضی شهر و روستا جستجو کرد و برای آن راه حل‌های اساسی پیدا نمود (ابراهیم زاده، 1380: صص 7 تا 34). روش های مختلفی جهت سنجش درجه توسعه یافتگی وجود دارد از جمله روش تحلیل عاملی، روش تاکسونومی، روش تجزیه و تحلیل خوشه ای، روش تحلیل سلسله مراتبی (AHP)، روش موریس (توسعه انسانی)، روش امتیاز استاندارد شده، روش ضریب پراکندگی، روش تقسیم بر میانگین و روش ضریب محرومیت اشاره نمود. با مطالعه و بررسی روشهای فوق نقاط قوت و ضعف این روش‌ها شناسایی و با توجه به شرایط و الزامات محلی این روشها مورد ارزیابی قرار گرفت.

جدول شماره 1 - ارزیابی روش های سنجش سطح توسعه یافتگی و نقاط قوت و ضعف آنها

روش های سنجش درجه توسعه یافتگی	نقاط قوت	نقاط ضعف	امتیاز نسبی
روش تحلیل عاملی	خلاصه و طبقه بندی اطلاعات زیاد	استفاده از این روش در مواقعی امتیاز منفی برای برخی از شاخصها محاسبه می نماید در حالیکه به هیچ یک از شاخصها نباید وزن منفی اختصاص یابد.	5
روش تاکسونومی	کنار گذاشتن مناطق غیر همگن	همسو و اهمیت یکسان شاخصها، تعداد شاخص ها در مقایسه با مناطق نباید بیش از حد کوچک باشد.	6
روش تجزیه و تحلیل خوشه ای	قرار دادن مکانهای شبیه به هم و متفاوت از سطوح دیگر در یک سطح	ترکیب خوشه ها در مراحل از کار وعدم تمایز رتبه مکانهای شبیه به هم	4
روش تحلیل سلسله مراتبی (AHP)	تلفیق معیارهای کمی و کیفی، تصمیم گیری در بین چند گزینه	در صورتی که میزان ناسازگاری بیش از 0.1 باشد دقت محاسبات و تصمیم گیری مورد تردید است.	5
روش موریس (توسعه انسانی)	دسته بندی مناطق به سه سطح توسعه یافته، نیمه توسعه یافته و معروم	عدم امکان به کارگیری مدل در صورت همسو و هم جهت نبودن شاخص ها، قائل شدن اهمیت یکسان برای شاخص ها	4
روش امتیازات استاندارد شده	تعیین نابرابری و رتبه بندی مناطق، امکان مقایسه نواحی از نظر فعالیت، برابر بودن ضریب اختلاف به دست آمده با ضریب اختلاف مقادیر اصلی	برابر کردن واریانس برای کلیه متغیرها	7
روش ضریب پراکندگی	بامشخص کردن (CV) ضریب پراکندگی، توزیع نامتعادل یک شاخص را در بین مناطق نشان می دهد.	عدم تعیین رتبه و درجه مناطق	2
روش تقسیم بر میانگین	تحت تأثیر قرار نگرفتن ویژگی متغیرها در رفع اختلاف مقیاس	عدم تعیین مناطق غیر همگن	6.5
روش ضریب محرومیت	یا استفاده از دو روش می توان ضریب محرومیت را محاسبه نمود.	نتایج بدست آمده با آنچه در واقعیت وجود دارد متفاوت است.	1

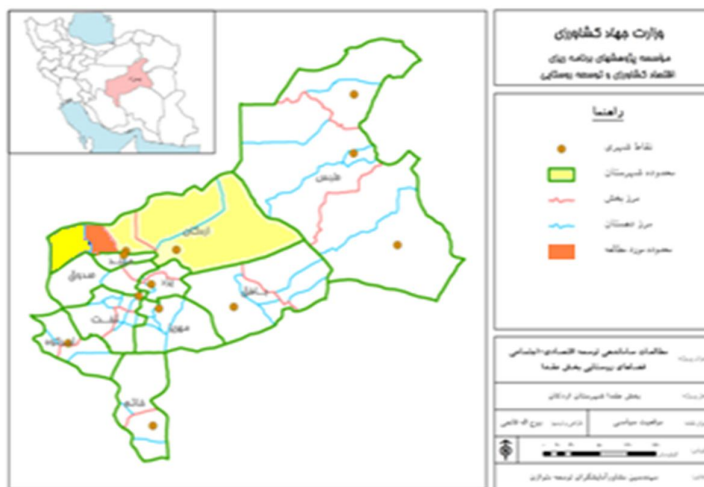
مأخذ: برگرفته از منابع مختلف 1

- روش تحلیل عاملی : از نقاط قوت این روش خلاصه و طبقه بندی اطلاعات زیاد می باشد ولی محاسبه امتیاز منفی برای برخی از شاخصها از نقاط ضعف آن محسوب می شود.
 - روش تاکسونومی : کنار گذاشتن مناطق غیر همگن از نقاط قوت این روش و همسو بودن شاخص ها ، یکسان فرض شدن اهمیت شاخص ها و اینکه تعداد شاخص ها در مقایسه با مناطق نباید بیش از حد کوچک باشد از نقاط ضعف آن می باشد.
 - روش تجزیه و تحلیل خوشه ای : قرار دادن مکانهای شبیه به هم و متفاوت از سطوح دیگر در یک سطح از نقاط قوت آن و ترکیب خوشه ها در مراحل از کار و عدم تمایز رتبه مکانهای شبیه به هم را می توان از نقاط ضعف این روش به شمار آورد.
 - روش تحلیل سلسله مراتبی (*AHP*) : از نقاط قوت این روش به کارگیری تلفیقی از شاخصهای کمی و کیفی و تصمیم گیری در بین چند گزینه و از نقاط ضعف آن میزان ناسازگاری بیش از 0.1 می باشد که دقت محاسبات و تصمیم گیری را مورد تردید قرار می دهد.
 - روش موریس (توسعه انسانی) : دسته بندی مناطق به سه سطح توسعه یافته ، نیمه توسعه یافته و محروم از نقاط قوت این روش و عدم امکان به کارگیری مدل در صورت همسو و هم جهت نبودن شاخص ها و قائل شدن اهمیت یکسان برای شاخصها از نقاط ضعف آن می باشد.
 - روش امتیازات استاندارد شده : از نقاط قوت این روش برابر بودن ضریب اختلاف به دست آمده با ضریب اختلاف مقادیر اصلی ، تعیین نابرابری منطقه ای ، رتبه بندی مناطق و امکان مقایسه نواحی از نظر فعالیت می باشد و برابر کردن واریانس برای کلیه متغیرها از نقاط ضعف آن می باشد.
 - روش ضریب پراکندگی : ضریب پراکندگی ، توزیع نامتعادل یک شاخص را در بین مناطق نشان می دهد که از نقاط قوت این روش می باشد و عدم پرداختن کافی به تعیین رتبه و درجه مناطق نیز از نقاط ضعف آن محسوب می شود.
 - روش تقسیم بر میانگین : تحت تأثیر قرار نگرفتن ویژگی متغیرها در رفع اختلاف مقیاس از نقاط قوت این روش و عدم تعیین مناطق غیر همگن از نقاط ضعف آن می باشد.
 - روش ضریب محرومیت : محاسبه نمودن ضریب محرومیت با استفاده از دو فرمول متفاوت از نقاط قوت این روش و متفاوت بودن نتایج بدست آمده با آنچه در واقعیت وجود دارد از نقاط ضعف آن می باشد.
- پس از ارزیابی روشها و بررسی نقاط قوت و ضعف آنها و مقایسه آنها با یکدیگر ، این مشاور مدل امتیاز استاندارد شده که دارای امتیاز بیشتری نسبت به دیگر مدلها در جدول ارزیابی می باشد را برای سنجش درجه توسعه یافتگی روستاهای بخش عقدا انتخاب نمود.

شناخت منطقه مورد مطالعه

بخش عقدا یکی از بخشهای شهرستان اردکان به مختصات طول جغرافیایی 53 درجه و 38 دقیقه و عرض جغرافیایی 32 درجه و 27 دقیقه و ارتفاع متوسط 150 متر می باشد و با وسعتی معادل 3561 کیلومتر مربع در شمال غرب شهرستان با مرکزیت شهر عقدا واقع گردیده است. بخش عقدا در سال 1376 تشکیل شده و از سمت شمال و غرب به شهرستان نائین، از سمت جنوب به شهرستان های میبد و صدوق و از سمت شرق به بخش مرکزی شهرستان اردکان محدود می شود.

این بخش دارای 2 دهستان به نامهای نارستان و عقدا می باشد که مجموعاً دارای 123 آبادی بوده که 52 آبادی آن دارای سکنه و 71 آبادی آن خالی از سکنه می باشد. دهستان عقدا به مرکزیت شهر عقدا دارای 83 آبادی بوده که از این تعداد، 22 آبادی دارای سکنه و 49 آبادی خالی از سکنه می باشد.



نقشه 1 - موقعیت دهستان عقدا در شهرستان اردکان

این منطقه بخشی از زون ایران مرکزی است و دارای سه محدوده کوهستانی، پایکوهی و دشت است و ارتفاع آن از 1000 تا 3000 متر متغیر است.

براساس آمار ایستگاه هواشناسی عقدا در طول دوره آماری 9 ساله (سالهای 1381 تا 1389) حداکثر متوسط درجه حرارت سالیانه 29.8 درجه سانتیگراد و حداقل متوسط درجه حرارت سالیانه 14.8 درجه سانتیگراد بوده است. متوسط بارندگی سالیانه ایستگاه عقدا 74.68 میلیمتر می باشد که نسبت به ایستگاههای همجوار خود از بارش بیشتری برخوردار می باشد. با توجه به داده های ایستگاه عقدا (سالهای 1381-1389) میانگین رطوبت نسبی 32 درصد را ثبت کرده است.

تنها منبع تأمین آب شرب، صنعت و کشاورزی منطقه آبهای زیرزمینی است که از چاه و قنات برداشت می شود و رودخانه دائمی ندارد.

بطور کلی به علت پایین بودن میزان بارش سالیانه، گرمی شدید هوا و تبخیر زیاد منطقه عقدا با مشکل شدید کم آبی مواجه است

این منطقه 374000 هکتار مرتع، 500 هکتار اراضی زراعی و 12 هکتار اراضی گیاهان دارویی و صنعتی وجود دارد و گونه های آن شامل درمنه دشتی، بادام کوهی، گندم، جو، روناس، یونجه، گون، جارو، کلاه میر حسن، بی دوک، هرشیا، زنبق، خار سوزن، کنگر، گیاهان علوفه ای و روغنی، زیره سبز و زعفران می باشد.

با توجه به اینکه در بخش عقدا منطقه حفاظت شده وجود ندارد سرشماری حیات وحش در آن صورت نگرفته است لیکن از گونه های شاخص در این منطقه می توان به هوبره اشاره نمود که بصورت مهاجر بومی می باشد.

سیل و زلزله از مهمترین مخاطرات طبیعی این بخش می باشد. از لحاظ استقرار جمعیت سه حوزه مساعد، نسبتاً مساعد و نامساعد محیطی - اکولوژیک در این منطقه قابل تشخیص است که هر یک از حوزه ها ویژگی های خاص خود را دارد. در صورت تأمین منابع آب امکان گسترش فعالیتها و ایجاد سکونتگاهها و مراکز جمعیتی فراهم می باشد (مهندسین مشاور آمایشگران توسعه متوازن، 1390: 9).

براساس آخرین نتایج جمعیتی، جمعیت دهستان عقدا از 3700 نفر در سال 1355 به 1250 نفر در سال 1390 کاهش یافته است.

- تنها در دهه 65-1355 نرخ رشد جمعیت دهستان عقدا مثبت 2.6 درصد بوده اما در دهه 75-1365 منفی 2.3 درصد و در دهه 85-1375 منفی 0.2 درصد و در دوره پنج ساله 90-1385 منفی 19.6 درصد بوده است. رشد مثبت جمعیت در دهه 1355 تا 1365 بواسطه رسیدگی به روستاها و مناطق محروم در سالهای اولیه بعد از پیروزی انقلاب است اما با عمده شدن جنگ و ... در سالهای بعد رشد جمعیت منفی و روند نزولی داشته است و شاهد بیشترین نرخ منفی جمعیت در پنج ساله اخیر هستیم که یکی از علت های آن شهر شدن روستای عقدا می باشد.

- نسبت جنسی در دهستان عقدا از 163.4 در سال 1375 به 425.2 در سال 1385 و 97.3 در سال 1390 تغییر یافته است افزایش نسبت جنسی یعنی تعداد مردان نسبت به زنان طی سالهای 1375 و 1385 به علت ایجاد مراکز صنعتی در قلمرو سرزمینی دهستان عقدا و اشتغال مردان در این مراکز و لحاظ نمودن آمار شاغلین این مراکز در سرشماری سال 1385 بوده است نسبت جنسی 97.3 سال 1390 عقدا ناشی از این است که آمار جمعیتی این سال از خانه بهداشت گرفته شده و در این آمار شاغلین در مکانهای صنعتی منظور نشده است بر همین اساس نسبت جنسی متفاوتی ارائه شده است.

- در سال 1385، نرخ باسوادی در دهستان عقدا 89.9 درصد بوده که در سال 1390 به 88.7 درصد کاهش پیدا کرده که علت آن، مهاجرت افراد باسواد می باشد (فرهنگ آبادیهای سال 1385 شهرستان اردکان، نهضت سوادآموزی شهرستان اردکان-1390).

- میزان سطح زیرکشت محصولات زراعی در دهستان عقدا 100 هکتار، محصولات باغی 150 هکتار و میزان مصرف کود شیمیایی 15 تن می باشد.

200 واحد دامداری، 60 واحد پرورش طیور، 1 کلونی و 64 بهره بردار سنتی در دهستان عقدا فعالیت دارند (جهاد کشاورزی بخش عقدا، 1390).

نرخ بیکاری در در دهستان عقدا 3.1 درصد بوده که نشان می دهد میزان بیکاری در این منطقه بالا می باشد.

جمعیت روستاهای دهستان عقدا در سال 1390 به شرح زیر بررسی شد:

جدول شماره 2- روستاهای بالای 50 نفر دهستان عقدا در طی سالهای 1355 - 1390

1390		1385		1375		1365		1355		نام روستاها
درصد	تعداد	درصد	تعداد	درصد	تعداد	درصد	تعداد	درصد	تعداد	
39.36	492	37.54	541	19.11	727	18.3	886	16.1	596	هفتادر
16.32	204	12.97	187	9.30	354	8.67	418	8.05	298	فخرآباد
17.2	215	16.44	237	6.96	265	7.55	364	6.1	227	شمس آباد
11.12	139	12.35	178	6.33	241	6.78	327	7.3	272	سروشلی
4.32	54	4.78	69	2.68	102	3.61	174	3.4	126	زرچوع

مأخذ: سالنامه‌های آماری مختلف مرکز آمار ایران و مرکز بهداشت شهرستان اردکان در سال 1390

- در سال 1390 پنج روستای بالای 50 نفر در دهستان عقدا وجود دارد.

مدل تحقیق

جهت ارزیابی سطح توسعه یافتگی اکولوژیکی، اجتماعی و اقتصادی محدوده مورد مطالعه مدل امتیاز استاندارد شده بکار گرفته شد. این مدل یکی از روش های تعیین نایابری های منطقه ای و رتبه بندی مناطق در پهنه سرزمین است. این روش میزان تفاوت میان مناطق را آشکار می سازد. ساختار کلی این مدل به شرح زیر است:

(1)

$$SSij = \frac{X_{ij} - \overline{X_i}}{\delta_i}$$

$SSij$: برابر با امتیاز استاندارد شده شاخص i در منطقه j .

Xij : برابر مقدار شاخص i در منطقه j .

\bar{X}_i : میانگین شاخص i ،

δ_i : انحراف معیار شاخص i ،

در مرحله بعد امتیاز استاندارد شده هر یک از شاخص ها برای مناطق مورد مطالعه با هم جمع و نتیجه به تعداد کل شاخص ها تقسیم می شود امتیاز به دست آمده، معدل امتیازهای استاندارد شده مناطق مورد مطالعه است که به صورت یک شاخص واحد، امکان مقایسه نواحی را از نظر فعالیت میسر می سازد:

$$SSij = \frac{1}{n} \sum_{i=1}^n SSij \quad (2)$$

$SSij$: برابر شاخص توسعه برای منطقه j ،

n : برابر تعداد شاخص های در نظر گرفته شده است (حکمت نیا و دیگران ، 1385 : ص 216).

این روش تغییری در مبدأ متغیرها ایجاد نمی کند و ضریب اختلاف به دست آمده با ضریب اختلاف مقادیر اصلی برابر می باشد اشکال وارد بر این روش در خصوص برابر کردن واریانس برای کلیه متغیرها می باشد (کلانتری ، 1390 ، ص 130). با فراهم آوردن آمار و اطلاعات شاخصها از ادارات در سال 1390 و نتایج سرشماری سال 1385 اطلاعات مورد نیاز جهت بکار گیری مدل امتیاز استاندارد شده جهت رتبه بندی روستاهای بالای 50 نفر دهستان عقدا فراهم گردید.

نتایج

با استفاده از روش امتیاز استاندارد شده و اطلاعات جمع آوری شده با بهره گیری از 53 شاخص توسعه در هشت بخش زیربنایی، کشاورزی، آموزشی، بهداشتی، فرهنگی و اجتماعی، جمعیتی، اقتصادی و مسکن و تسهیلات رفاهی، پنج روستای دهستان عقدا (روستاهای بالای پنجاه نفر جمعیت) از نظر سطح توسعه مورد مطالعه و سنجش قرار گرفته است. امتیاز استاندارد شده روستاها در هر یک از بخشها و در مجموع به شرح زیر است.

جدول شماره 3- امتیاز استاندارد شده روستاهای بالای 50 نفر دهستان عقدا در سال 1390

امتیاز استاندارد شده	بخش زیربنایی	بخش کشاورزی	بخش آموزشی	بخش فرهنگی - اجتماعی	بخش جمعیتی	بخش بهداشتی	بخش اقتصادی	بخش مسکن و تسهیلات رفاهی	امتیاز استاندارد شده کل
هفتادر	0.36	1.01	0.61	0.908	0.882	0	0.393	0	0.52
شمس آباد	0.21	0.041	0.03	1.046	0.504	0	0.157	0.945	0.36
سروشلی	0.34	0.098	0.12	0	-0.63	-0.264	0	0.315	0.101
فخرآباد	-0.14	0.37	-0.15	-0.078	0.252	-0.264	-0.157	-0.315	-0.165
زر جوع	-0.68	0.45	-0.67	0.158	-1.008	-0.852	-0.393	-0.945	-0.654

به کمک تجربه های شخصی، داوری های کارشناسی و بازدیدهای محلی معیار زیر جهت سطح بندی در نظر گرفته شد. روستاهایی که امتیاز استاندارد شده بیشتر از $0.5 (X > 0.5)$ دارند در گروه برخوردار نسبی، روستاهایی که امتیاز استاندارد شده بین صفر تا $0.5 (0.5 > X > 0)$ دارند در گروه نیمه محروم و روستاهایی که امتیاز استاندارد شده کمتر از صفر $(X < 0)$ دارند در گروه محروم به شرح زیر سطح بندی شد.

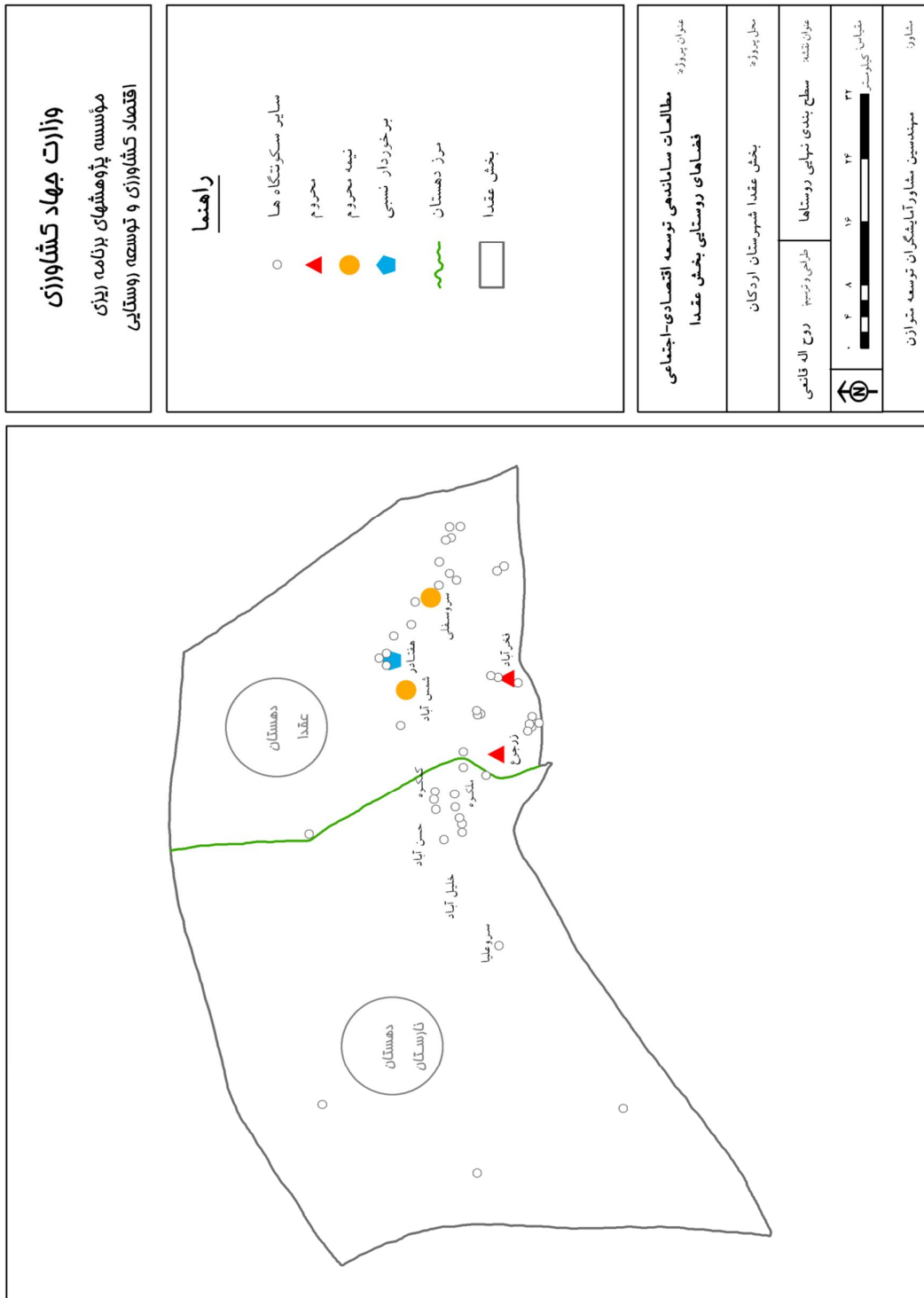
جدول شماره 4- سطح بندی میزان توسعه یافتگی روستاهای دهستان عقدا در بخشهای مختلف و در مجموع شاخصها در سال 1390

بخش های مختلف	میزان توسعه	روستاها	درصد روستاها	سطوح توسعه یافتگی
زیربنایی	-	-	0	برخوردار نسبی
	0.21 تا 0.36	هفتادر، شمس آباد، سرو سفلی	60	نیمه محروم
	-0.68 تا -0.14	زر جوع، فخر آباد	40	محروم
کشاورزی	1.01	هفتادر	20	برخوردار نسبی
	0.098 تا 0.041	شمس آباد، سرو سفلی	40	نیمه محروم
	-0.45 تا -0.37	زر جوع، فخر آباد	40	محروم
آموزشی	0.61	هفتادر	20	برخوردار نسبی
	0.03 تا 0.23	شمس آباد، سرو سفلی، فخر آباد	60	نیمه محروم
	-1	زر جوع	20	محروم
فرهنگی و اجتماعی	0.9 تا 1.046	شمس آباد، هفتادر	40	برخوردار نسبی
	0 تا 0.158	زر جوع، سرو سفلی	40	نیمه محروم
	-0.078	فخر آباد	20	محروم
جمعیتی	0.50 تا 0.88	شمس آباد، هفتادر	40	برخوردار نسبی
	0.25	فخر آباد، سرو سفلی	40	نیمه محروم
	-0.63 تا -1.008	زر جوع	20	محروم
بهداشتی	0	شمس آباد، هفتادر	40	برخوردار نسبی
	-0.26 تا -0.85	فخر آباد، سرو سفلی، زر جوع	60	نیمه محروم
	-	-	0	محروم
اقتصادی	-	-	0	برخوردار نسبی
	0 تا 0.39	شمس آباد، هفتادر، سرو سفلی	60	نیمه محروم
	-0.15 تا -0.398	فخر آباد، زر جوع	40	محروم
مسکن و تسهیلات رفاهی	0.94	شمس آباد	20	برخوردار نسبی
	0 تا 0.31	هفتادر، سرو سفلی	40	نیمه محروم
	-0.31 تا -0.94	زر جوع، فخر آباد	40	محروم
نهایی	0.52	هفتادر	20	برخوردار نسبی
	0.101 تا 0.36	سرو سفلی، شمس آباد	40	نیمه محروم
	-0.16 تا -0.65	زر جوع، فخر آباد	40	محروم

مأخذ: محاسبات مشاور

نتیجه گیری

- از آنچه گذشت، می توان نتایج ذیل را در رابطه با توسعه روستایی در دهستان عقدا ارائه نمود:
- در بخش زیربنایی روستاهای هفتادر، شمس آباد و سروسفلی نیمه محروم و روستاهای زرچوع و فخرآباد محروم می باشند.
 - در بخش کشاورزی روستای هفتادر برخوردار نسبی، روستاهای شمس آباد و سروسفلی نیمه محروم و روستاهای زرچوع و فخرآباد محروم می باشند.
 - در بخش آموزشی روستای هفتادر برخوردار نسبی، روستاهای شمس آباد، سروسفلی و فخرآباد نیمه محروم و روستای زرچوع محروم می باشد.
 - در بخش فرهنگی - اجتماعی روستاهای هفتادر و شمس آباد برخوردار نسبی، روستاهای زرچوع و سروسفلی نیمه محروم و روستای فخرآباد محروم می باشد.
 - در بخش جمعیتی روستاهای هفتادر و شمس آباد برخوردار نسبی، روستاهای سروسفلی و فخرآباد نیمه برخوردار و روستای زرچوع محروم می باشد.
 - در بخش بهداشتی روستاهای هفتادر و شمس آباد نیمه محروم و روستاهای فخرآباد، سروسفلی و زرچوع محروم می باشند.
 - در بخش اقتصادی روستاهای هفتادر، شمس آباد و سروسفلی نیمه محروم و روستاهای فخرآباد و زرچوع محروم می باشند.
 - در بخش مسکن و تسهیلات رفاهی روستای شمس آباد برخوردار نسبی، روستاهای هفتادر و سروسفلی نیمه محروم و روستاهای زرچوع و فخرآباد محروم می باشند.
 - در سطح بندی نهایی روستای هفتادر برخوردار نسبی، روستاهای سروسفلی و شمس آباد نیمه محروم و روستاهای زرچوع و فخرآباد محروم می باشند.



شکل شماره 2- نقشه سطح بندی توسعه یافتگی فضاهای روستایی بخش عقدا

منابع

- 1- ابراهیم زاده، عیسی و دیگران، 1380، تعیین درجه توسعه یافتگی نواحی روستایی سیستان و بلوچستان به روش طبقه بندی تاکسونومی، مجله علوم انسانی دانشگاه سیستان و بلوچستان، ویرنامه جغرافیا و توسعه، شماره پیاپی 13، صص 34-7.
- 2- اداره آموزش و پرورش شهرستان اردکان، 1390.
- 3- بدری، سیدعلی و دیگران، 1385، مطالعه تطبیقی کاربرد روش های سنجش توسعه یافتگی در مطالعات ناحیه ای (مورد: شهرستان اسفراین)، مجله جغرافیا و توسعه، شماره پیاپی 7، صص 22-5.
- 4- پور طاهری، مهدی، 1389، کاربرد روشهای تصمیم گیری چندشاخصه در جغرافیا، انتشارات سمت، تهران.
- 5- جمعی از پژوهشگران و نظریه پردازان کشور (1384)، مجموعه مقالات همایش چالشها و چشم اندازها در توسعه ایران، مقاله ظرفیت سازی در برنامه های پنجساله توسعه و چالشها و چشم اندازها در توسعه روستاهای کشور نوشته دکتر محمدتقی پیربابایی، تهران: مؤسسه عالی آموزش و پژوهش مدیریت و برنامه ریزی.
- 6- جهادکشاورزی بخش عقدا، 1390.
- 7- حسینی، میر عبدالله، 1370، مقایسه درجه توسعه یافتگی مناطق روستایی استانهای کشور با استفاده از روش طبقه بندی تاکسونومی، ماهنامه جهاد، وزارت جهاد سازندگی، سال شانزدهم، شماره 185-184.
- 8- حکمت نیا، حسن و دیگران، 1385، کاربرد مدل در جغرافیا با تأکید بر برنامه ریزی شهری و ناحیه ای، انتشارات علم نوین، تهران.
- 9- زیاری، کرامت اله و دیگران، 1380، سنجش درجه توسعه یافتگی روستاهای استان یزد (به روش تاکسونومی عدد)، مجله علوم انسانی دانشگاه سیستان و بلوچستان، ویرنامه جغرافیا و توسعه، شماره پیاپی 13، صص 122-1054.
- 10- زیاری، کرامت اله و دیگران، 1379، طرح پژوهشی سنجش درجه توسعه یافتگی روستاهای استان یزد. دانشگاه یزد، صص 15-12.
- 11- زیاری، کرامت اله، 1378، اصول و روشهای برنامه ریزی منطقه ای، انتشارات دانشگاه یزد.
- 12- سعیدی، عباس و همکاران، شیوه های سکونت گزینی و گونه های مسکن روستایی، انتشارات بنیاد مسکن انقلاب اسلامی (مرکز مطالعات مقابله با سوانح طبیعی ایران)، تهران، 1375.
- 13- سیف الدینی، فرانک، 1388، ارزشیابی طرح ها و برنامه ها، انتشارات آییز، تهران.
- 14- فیض پور، محمدعلی و دیگران، 1376، سنجش درجه برخورداری فرهنگی استانهای کشور، فصلنامه علمی پژوهشی دانشور، دانشگاه شاهد، سال پنجم، شماره 17، تهران.
- 15- فرهنگ آبادیهای شهرستان اردکان، معاونت برنامه ریزی استانداری یزد، 1385.
- 16- کلانتری، خلیل، 1390، برنامه ریزی و توسعه منطقه ای (تئوریا و تکنیکها)، انتشارات خوشبین و انوار دانش، تهران.
- 17- مهندسین مشاور آمایشگران توسعه متوازن، 1390، گزارش مرحله اول طرح مطالعاتی ساماندهی توسعه اقتصادی - اجتماعی فضاهای روستایی بخش عقدا، کارفرما مؤسسه توسعه روستایی و اقتصاد کشاورزی وزارت جهاد کشاورزی.
- 18- مرکز بهداشت شهرستان اردکان در سال، 1390.
- 19- مرکز بهداشتی - درمانی عقدا، 1390.

20- Miller, J.G. *Living Systems*, McGraw Hill, New York, 1978.

21- Moe, E.O. *Consulting with a Community System*, Journal at Social Issues, 1960.

22- UNDP. Capacity Assessment and Development in a Systems and Strategic Management Context; Technical Advisory Paper No.3, Bureau for Development Policy, UNDP, 1998.

پیوست شماره (1) :

اطلاعات شاخص ها :

اطلاعات شاخص ها در بخشهای مختلف در دهستان عقدا به شرح زیر فراهم شد :

الف : بخش زیربنایی :

جدول شماره 5- داده های شاخص های زیربنایی روستاهای بالای 50 نفر دهستان عقدا در سال 1385

شاخص نام روستا	دفتر پست	فاصله روستا تا مرکز شهرستان (کیلومتر)	فاصله تا مرکز بخش (کیلومتر)	دفتر مخابرات	فروشگاه تعاونی	بقالی	نانوایی	قصابی	دسترسی به وسیله تقلیه عمومی	مکان ورزشی
هفتادر	1	39	6	1	0	1	1	0	1	0
فخر آباد	0	65	20	1	1	0	1	0	0	1
شمس آباد	0	42	3	0	0	1	1	0	1	0
سروسفلی	1	30	15	1	1	1	1	0	0	0
زرجوع	0	60	15	0	0	0	0	1	0	0

مأخذ : فرهنگ آبادیهای شهرستان اردکان ، 1385

ب : بخش کشاورزی :

جدول شماره 6- داده های شاخص های کشاورزی روستاهای بالای 50 نفر دهستان عقدا در سال 1390

شاخص نام روستا	تعداد قنوات	تعداد تراکتور	تعداد دام	عملکرد هر هکتار محصول گندم (کیلو)	عملکرد هر هکتار محصول جو (کیلو)	سطح زیر گشت گندم و جو (هکتار)
هفتادر	14	6	1500	2800	2700	3
فخر آباد	4	0	700	2600	2200	3
شمس آباد	2	0	800	2800	2500	13
سروسفلی	6	1	750	2900	3000	9
زرجوع	5	0	600	2300	2200	1.5

مأخذ : جهاد کشاورزی بخش عقدا ، 1390

ج : بخش آموزشی :

جدول شماره 7- داده های شاخص های آموزشی روستاهای بالای 50 نفر دهستان عقدا در سال 1390

شاخص نام روستا	تعداد دبستان	تعداد معلمان	تعداد دانش آموزان ابتدائی	تعداد مدرسه راهنمایی	نسبت دانش آموز دختر به پسر	تعداد دانش آموزان راهنمایی	نسبت معلم به دانش آموز
هفتادر	2	2	22	0	1.2	0	11
فخر آباد	1	1	6	0	2	0	6
شمس آباد	1	1	9	0	0.8	0	9
سروسفلی	1	1	12	0	1.4	0	12
زرجوع	0	0	0	0	0	0	0

مأخذ : آموزش و پرورش شهرستان اردکان ، 1390

د: بخش فرهنگی و اجتماعی:

جدول شماره 8- داده های شاخص های فرهنگی و اجتماعی روستاهای بالای 50 نفر دهستان عقدا در سال 1385

شورای اسلامی روستا	سایر اماکن مذهبی مسلمانان	تعداد امامزاده ها	تعداد مساجد روستا	تعداد کتابخانه ها در روستا	درصد باسوادی مردان	درصد باسوادی زنان	درصد باسوادی کل	شاخص نام روستا
1	1	1	1	1	87.3	76.2	81.8	هفتادر
1	1	0	1	0	80.4	64.1	72.06	فخرآباد
1	1	0	1	1	89.6	72.3	80.7	شمس آباد
1	1	0	1	0	83.5	69.7	77.01	سروشلی
1	1	0	1	0	47.05	60	53.1	زرچوع

مأخذ: فرهنگ آبادیهای شهرستان اردکان، 1385 و محاسبات مشاور

ز: بخش جمعیتی:

جدول شماره 9- داده های شاخص های جمعیتی روستاهای بالای 50 نفر دهستان عقدا در سال 1385

سهم گروه سنی 65 سال و بیشتر	تعداد خانوار	فرخ رشد جمعیت (85-90)	تعداد جمعیت	تعداد خانوار	شاخص نام روستا
13.49	3.05	-1.8	492	161	هفتادر
21.92	3.13	1.7	204	65	فخرآباد
10.97	2.98	-1.9	215	72	شمس آباد
19.66	2.83	-4.8	139	49	سروشلی
23.18	2.7	-4.7	54	20	زرچوع

مأخذ: فرهنگ آبادیهای شهرستان اردکان، 1385، مرکز بهداشت و درمان عقدا، 1390، محاسبات مشاور

ژ: بخش بهداشتی:

جدول شماره 10- داده های شاخص های بهداشتی روستاهای بالای 50 نفر دهستان عقدا در سال 1385

بهورز	بهداشتیار	بیمار یا مامای روستایی	بزشک	خانه بهداشت	داروخانه	مرکز بهداشتی درمانی	شاخص نام روستا
0	1	0	0	1	0	0	هفتادر
1	1	0	0	1	0	0	فخرآباد
1	1	0	1	1	0	0	شمس آباد
1	0	0	1	1	0	0	سروشلی
0	0	0	1	0	0	0	زرچوع

مأخذ: فرهنگ آبادیهای شهرستان اردکان، 1385، مرکز بهداشت و درمان عقدا، 1390

ه : بخش اقتصادی :

جدول شماره 11- داده های شاخص های اقتصادی روستاهای بالای 50 نفر دهستان عقدا در سال 1385

شاخص نام روستا	میزان بار تکفل	نرخ بیکاری	ضریب اشتغال زنان	ضریب اشتغال مردان	درصد شاغلان مرد نسبت به کل جمعیت	درصد شاغلان زن نسبت به کل جمعیت	درصد زنان بیکار	درصد مردان بیکار
هفتادر	3.14	5.95	15.89	54.03	24.76	7.02	4.6	7.25
فخرآباد	2.8	18.49	28.08	50	22.45	13.36	20.23	16.85
شمس آباد	3.16	6.79	17.3	55.88	24.05	7.59	0.96	12.74
سروشلی	3.23	12.17	10.95	56.62	26.4	4.49	13.69	10.84
زرجوع	4.31	6.25	0	55.17	23.18	0	0	12.12

مأخذ : فرهنگ آبادیهای شهرستان اردکان ، 1385 ، محاسبات مشاور

و : بخش مسکن و تسهیلات رفاهی :

جدول شماره 12- داده های شاخص های مسکن و تسهیلات رفاهی روستاهای بالای 50 نفر دهستان عقدا در سال 1385

شاخص نام روستا	تعداد واحد مسکونی	تراکم خانوار در مسکن
هفتادر	152	1.05
فخرآباد	55	1.018
شمس آباد	71	1
سروشلی	61	1.016
زرجوع	22	1.04

مأخذ : فرهنگ آبادیهای شهرستان اردکان ، 1385 ، محاسبات مشاور

پیوست شماره (2):

الف - بخش زیربنایی :

- امتیاز استاندارد شده و رتبه روستاهای بالای 50 نفر دهستان عقدا در بخش زیربنایی بشرح زیر می باشد.

جدول شماره 13- امتیاز استاندارد شده و رتبه روستاهای بالای 50 نفر دربخش زیربنایی دهستان عقدا در سال 1385

شاخص نام روستا	دفتر پست	فاصله روستا تا مرکز شهرستان (کیلومتر)	فاصله تا مرکز بخش (کیلومتر)	دفتر مخابرات	فروشگاه تعاونی	بقالی	نانوایی	قصابی	دسترسی به وسیله نقلیه عمومی	مکان ورزشی	امتیاز استاندارد شده	رتبه
هفتادر	1.1	0.63	0.52	0.74	-0.74	0.74	0.45	-0.45	1.1	-0.45	0.36	1
سروشلی	1.1	1.26	-0.35	0.74	1.1	0.74	0.45	-0.45	-0.74	-0.45	0.34	2
شمس آباد	-0.74	0	1.4	-1.1	-0.74	0.74	0.45	-0.45	1.1	-0.45	0.21	3
فخرآباد	-0.74	-1.26	-1.22	0.74	1.1	-1.1	0.45	-0.45	-0.74	1.8	-0.14	4
زرجوع	-0.74	-0.63	-0.35	-1.1	-0.74	-1.1	-1.8	1.8	-0.74	-0.45	-0.68	5
میانکین	.4	3	3.4	.6	.4	.6	.8	.2	.4	.2		

	.44	.54	.44	.44	.54	.54	.54	1.14	1.58	.54	انحراف معیار
	0.64	0.36	0.64	0.04	0.16	0.36	0.16	0.37	0.31	0.36	واریانس
	2.2	1.3	2.2	0.55	0.9	1.3	0.9	0.3	0.52	1.3	ضریب اختلاف (CV)

- روستای هفتادر برخوردارترین و روستای زرچوج محروم ترین روستای دهستان عقدا در بخش زیربنایی می باشند.

ب- بخش کشاورزی :

- امتیاز استاندارد شده و رتبه روستاهای بالای 50 نفر دهستان عقدا در بخش کشاورزی در سال 1390 بشرح زیر رتبه بندی شد :

جدول شماره 14- امتیاز استاندارد شده و رتبه روستاهای بالای 50 نفر در بخش کشاورزی دهستان عقدا در سال 1390

رتبه	امتیاز استاندارد شده	سطح زیرکشت گندم و جو (هکتار)	عملکرد هر هکتار محصول جو (کیلو)	عملکرد هر هکتار محصول گندم (کیلو)	تعداد دام	تعداد تراکتور	تعداد قنوات	شاخص نام روستا
1	1.01	0.52	1.38	0.35	1.26	1.3	1.26	هفتادر
2	0.098	-0.35	-0.92	1.22	0	0.88	0.63	سروشقی
3	0.041	1.4	-0.15	0.35	0.63	-0.72	-1.26	شمس آباد
4	-0.37	-0.35	0.61	-0.52	-0.63	-0.72	-0.63	فخرآباد
5	-0.45	-1.22	-0.92	1.4	-1.26	-0.72	0	زرچوج
		3.4	3.2	3.6	3	1.8	3	میانگین
		1.14	1.3	1.14	1.58	2.48	1.58	انحراف معیار
		0.37328	0.37	0.37	0.31	0.37	0.31	واریانس
		0.33	0.4	0.31	0.52	1.37	0.52	ضریب اختلاف (CV)

- روستای هفتادر برخوردارترین و روستای زرچوج محروم ترین روستای دهستان عقدا در بخش کشاورزی می باشند.

ج- بخش آموزشی :

- امتیاز استاندارد شده و رتبه روستاهای بالای 50 نفر دهستان عقدا در سال 1390 در بخش آموزشی بشرح زیر می باشد:

جدول شماره 15- امتیاز استاندارد شده و رتبه روستاهای بالای 50 نفر در بخش آموزشی دهستان عقدا در سال 1390

رتبه	امتیاز استاندارد شده	نسبت معلم به دانش آموز	تعداد دانش آموزان راهنمایی	نسبت دانش آموز دختر به پسر	تعداد مدرسه راهنمایی	تعداد دانش آموزان ابتدایی	تعداد معلمان	تعداد دبستان	شاخص نام روستا
1	0.61	0.1	0	0.1	0	1.26	1.42	1.42	هفتادر
2	0.23	1.14	0	1.14	0	-0.63	0	0	فخرآباد
3	0.12	-0.41	0	0.62	0	0.63	0	0	سروشقی
4	0.03	0.62	0	-0.41	0	0	0	0	شمس آباد

5	-1	-1.45	0	-1.45	0	-1.26	-1.42	-1.42	زرجوع
		2.8	0	2.8	0	3	1	1	میانگین
		1.92	0	1.92	0	1.58	0.70	0.70	انحراف معیار
		0.25	0	0.25	0	0.31	0.4	0.4	واریانس
		0.68	0	0.68	0	0.52	0.7	0.7	ضریب اختلاف (CV)

- روستای هفتادر برخوردارترین و روستای زرجوع محروم ترین روستای دهستان عقدا در بخش آموزشی می باشند.

د- بخش فرهنگی و اجتماعی :

- امتیاز استاندارد شده و رتبه روستاهای بالای 50 نفر دهستان عقدا در بخش فرهنگی و اجتماعی به شرح زیر می باشد :

جدول شماره 16- امتیاز استاندارد شده و رتبه روستاهای بالای 50 نفر در بخش فرهنگی و اجتماعی دهستان عقدا در سال 1390

رتبه	امتیاز استاندارد شده	شورای اسلامی روستا	سایر اماکن مذهبی مسلمانان	تعداد امامزاده‌ها	تعداد مساجد روستا	تعداد کتابخانه‌ها در روستا	درصد باسوادی مردان	درصد باسوادی زنان	درصد باسوادی کل	شاخص نام روستا
1	1.046	0	0	0	0	1.85	1.26	4.63	0.63	شمس آباد
2	0.908	0	0	2.27	0	1.85	0.63	1.26	1.26	هفتادر
3	0.158	0	0	0	0	0	1.26	-1.26	1.26	زرجوع
4	0	0	0	0	0	0	0	0	0	سروشلی
5	-0.078	0	0	0	0	0	-0.63	0.63	-0.63	فخرآباد
		0	0	0.45	0	0.61	3	3	3	میانگین
		0	0	1.01	0	0.95	1.58	1.58	1.58	انحراف معیار
		0	0	1.03	0	1.02	0.39	3.7	0.39	واریانس
		0	0	2.2	0	1.5	0.52	0.52	0.52	ضریب اختلاف (CV)

- روستای شمس آباد برخوردارترین و روستای فخرآباد محروم ترین روستای دهستان عقدا در بخش فرهنگی و اجتماعی می باشند.

ز- بخش جمعیتی :

- امتیاز استاندارد شده و رتبه روستاهای بالای 50 نفر دهستان عقدا در بخش جمعیتی به شرح زیر می باشد :

جدول شماره 17- امتیاز استاندارد شده و رتبه روستاهای بالای 50 نفر در بخش فرهنگی و اجتماعی دهستان عقدا در سال 1390

رتبه	امتیاز استاندارد شده	سهم گروه سنی 65 سال و بیشتر	بعد خانوار	نرخ رشد جمعیت	تعداد جمعیت	تعداد خانوار	شاخص نام روستا
1	0.882	0.63	0.63	0.63	1.26	1.26	هفتادر
2	0.504	1.26	0	0	0.63	0.63	شمس آباد

3	0.252	-1.26	1.26	1.26	0	0	فخرآباد
4	-0.63	0	-0.63	-1.26	-0.63	-0.63	سروشلی
5	-1.008	-0.63	-1.26	-0.63	-1.26	-1.26	زرجوع
		3	3	3	3	3	میانگین
		1.58	1.58	1.58	1.58	1.58	انحراف معیار
		0.31	0.31	0.31	0.31	0.31	واریانس
		0.52	0.52	0.52	0.52	0.52	ضریب اختلاف (CV)

- روستای هفتادر برخوردارترین و روستای زرجوع محروم ترین روستای دهستان عقدا در بخش جمعیتی می باشند.

ژ- بخش بهداشتی :

- امتیاز استاندارد شده و رتبه روستاهای بالای 50 نفر دهستان عقدا در بخش بهداشتی به شرح زیر رتبه بندی شد :

جدول شماره 18- امتیاز استاندارد شده و رتبه روستاهای بالای 50 نفر در بخش بهداشتی دهستان عقدا در سال 1385

رتبه	امتیاز استاندارد شده	بهوز	بهداشتیار	بیمار یا مامای روستایی	پزشک	خانه بهداشت	داروخانه	مرکز بهداشتی درمانی	شاخص نام روستا
1	0	-1.85	0	0	-1.85	0	0	0	هفتادر
2	0	0	0	0	0	0	0	0	شمس آباد
3	-0.264	0	0	0	-1.85	0	0	0	فخرآباد
4	-0.264	0	-1.85	0	0	0	0	0	سروشلی
5	-0.852	-1.85	-1.85	0	0	-2.27	0	0	زرجوع
		1	1	0	1	1	0	0	میانگین
		0.54	0.54	0	0.54	0.44	0	0	انحراف معیار
		0	0	0	0	0	0	0	واریانس
		0.54	0.54	0	0.54	0.44	0	0	ضریب اختلاف (CV)

- روستای هفتادر برخوردارترین و روستای زرجوع محروم ترین روستای دهستان عقدا در بخش بهداشتی می باشند.

ه- بخش اقتصادی :

- امتیاز استاندارد شده و رتبه روستاهای بالای 50 نفر دهستان عقدا در بخش اقتصادی به شرح زیر می باشد:

جدول شماره 19- امتیاز استاندارد شده و رتبه روستاهای بالای 50 نفر در بخش اقتصادی در دهستان عقدا در سال 1385

رتبه	امتیاز استاندارد شده	درصد مردان بیکار	درصد زنان بیکار	درصد شاغلان زن نسبت به کل جمعیت	درصد شاغلان مرد نسبت به کل جمعیت	ضریب اشتغال مردان	ضریب اشتغال زنان	نرخ بیکاری	میزان بار تکفل	شاخص نام روستا
1	0.393	1.26	0	0	0.63	-0.63	0	1.26	0.63	هفتادر
2	0.157	-0.63	0.63	0.63	-0.63	0.63	0.63	0	0	شمس آباد

3	0	0.63	-0.63	-0.63	1.26	1.26	-0.63	-0.63	-0.63	سروشلی
4	-0.157	-1.26	-1.26	1.26	0	-1.26	1.26	-1.26	1.26	فخرآباد
5	-0.393	0	1.26	-1.26	-1.26	0	-1.26	0.63	-1.26	زرچوج
		3	3	3	3	3	3	3	3	میانگین
		1.58	1.58	1.58	1.58	1.58	1.58	1.58	1.58	انحراف معیار
		0.31	0.31	0.31	0.31	0.31	0.31	0.31	0.31	واریانس
		0.52	0.52	0.52	0.52	0.52	0.52	0.52	0.52	ضریب اختلاف (CV)

رفاهی :

- امتیاز استاندارد شده و رتبه روستاهای بالای 50 نفر دهستان عقدا در بخش مسکن و تسهیلات رفاهی به شرح زیر می باشد :

جدول شماره 20- امتیاز استاندارد شده و رتبه روستاهای بالای 50 نفر در بخش مسکن و تسهیلات رفاهی دهستان عقدا در سال 1385

رتبه	امتیاز استاندارد شده	تراکم خانوار در مسکن	تعداد واحد مسکونی	شاخص نام روستا
1	0.945	1.26	0.63	شمس آباد
2	0.315	0.63	0	سروشلی
3	0	-1.26	1.26	هفتادر
4	-0.315	0	-0.63	فخرآباد
5	-0.945	-0.63	-1.26	زرچوج
		3	3	میانگین
		1.58	1.58	انحراف معیار
		0.31	0.31	واریانس
		0.52	0.52	ضریب اختلاف (CV)

- روستای شمس آباد برخوردارترین و روستای زرچوج محروم ترین روستای دهستان نارستان در بخش مسکن و تسهیلات رفاهی می باشند.