

نظری بر شکل‌گیری فرهنگ "عصر مفرغ قدیم در دامنه‌های جنوبی رشته کوه الوند همدان" بر اساس بررسی‌های باستان‌شناختی عباس مترجم*، فرزاد مافی**

چکیده

در اوایل هزاره سوم پم منطقه زاگرس مرکزی با یک تغییر عمده فرهنگی که حاکی از حضور فرهنگی جدید در منطقه بود مواجه شد. تحقیقات باستان‌شناسی منشاء این فرهنگ را منطقه ماوراء قفقاز می‌داند که نواحی وسیعی از شمال غرب و غرب ایران را در بر گرفت. دشت‌های واقع در دامنه‌های جنوب و جنوب غربی رشته کوه الوند یکی از مهمترین مناطق زاگرس مرکزی محسوب می‌گردند که تمرکز این فرهنگ بیش از دیگر مناطق غرب در آن دیده می‌شود. در این پژوهش بر اساس بررسی باستان‌شناختی به ارایه تصویری از توزیع این استقرارها پرداخته شده است.

کلید واژگان: عصر مفرغ قدیم، زاگرس مرکزی، حوزه جنوبی الوند، همدان، شکل‌گیری استقرار.

* عضو هیئت علمی دانشگاه بوعلی سینا همدان.

** عضو هیئت علمی دانشگاه آزاد اسلامی ابهر.

مقدمه

داده‌های باستان‌شناسی حاکی از تغییرات عمده فرهنگی در ربع آخر هزاره چهارم و نیمه اول هزاره سوم پم در منطقه زاگرس مرکزی می‌باشد. اهم این تغییرات را در دوره مس و سنگ متاخر و مفرغ قدیم می‌توان تحت عناوین فرهنگ اوروک و یانیق نام برد.

در هزاره سوم پیش از میلاد و همزمان با پایان عصر مس و سنگ متاخر زاگرس مرکزی نیز به تبعیت از نواحی وسیعی از شمال غرب و غرب ایران به یکباره تحت تاثیر یک فرهنگ نو قرار گرفتند که این فرهنگ با عناصر خاص خود دوران مفرغ قدیم این ناحیه را تشکیل داد. آثار این فرهنگ نو که مدارک و داده‌های آن به کلی با داده‌های باستان‌شناسی فرهنگ‌های قبلی کاملاً متفاوت می‌باشد برای اولین بار در شمال غرب در تپه یانیق شناسایی گردید (Burny 1961: 138). به این خاطر امروزه این فرهنگ را در ادبیات باستان‌شناسی ایران به نام فرهنگ یانیق می‌شناسند؛ که به عنوان یکی از چهار پهنه فرهنگی ایران عصر مفرغ محسوب می‌گردد (طلائی ۱۳۷۴) توزیع این فرهنگ در محوطه‌های فراوان دیگری مانند گوی تپه، هفتون تپه و... از شمال غرب گزارش شده است (Burny 1962: 138-172).

علاوه بر شمال غرب آثار این فرهنگ در زاگرس مرکزی (غرب ایران) نیز از کاوش‌های تپه گودین گزارش شده است (Young 1969: 9-11) ضمناً در بررسی‌های میدانی باستان‌شناسی متعدد در مناطق مختلف غرب ایران توزیع گسترده این فرهنگ در سطحی وسیع دیده می‌شود (Howell 1979: 157; Young 1975: 23-30) با وجود این به علت عدم انجام حفاریات باستان‌شناسی در منطقه، تاکنون این فرهنگ صرفاً در کاوش‌های تپه گودین گزارش شده است (Young 1969). هرچند هنگام کاوش در تپه گیان این فرهنگ با این ویژگی شناخته نشده بود، لکن آثار آن از میان انباشت‌های مربوط به طبقه I گزارش شده است (Contenau, Ghirshman 1935: 57-77). تراکم، توزیع و تشابه نسبتاً وسیع این فرهنگ در شمال غرب و غرب ایران به حدی است که باستان‌شناسان این فرهنگ را به عنوان یکی از افق‌های اصلی عصر مفرغ ایران محسوب می‌دارند (طلائی ۱۳۷۴).

منشاء و پیشینه فرهنگ یانیق

داده‌های باستان‌شناسی مربوط به دوران یانیق در منطقه هیچ نشانی از شباهت با داده‌های دوران قبل ندارد (ویت و دایسون ۱۳۸۲)، از این رو بحث انتقال این فرهنگ از مناطق پیرامونی مطرح گردیده است و عده‌ای درصدد برآمده‌اند تا نحوه نفوذ و انتقال این فرهنگ را با رهیافت‌های مهاجرت‌گرایانه مبنی بر ورود یک قوم با این ویژگی فرهنگی از نواحی ماوراء قفقاز به مرزهای جنوبی توجیه نمایند (Rothman 1999:1). یکی از مواد اصلی این فرهنگ سفال‌های سیاه داغدار با نقوش کنده شبه میخی است که در بررسی‌ها به راحتی قابل شناسایی می‌باشند. منشاء این سفال‌ها در میان انباشت‌های دوران مس و سنگ ناحیه قفقاز گزارش شده است (WWW.geocities.com). فرهنگ یانیق که در سرتاسر قفقاز تحت عنوان فرهنگ کورا-ارس^۱ یاد می‌شود از دوره مس و سنگ جدید در مناطقی مانند دشت ایوری^۲ گزارش شده است (Sagona 2004). این فرهنگ در منطقه قفقاز از هزاره چهارم تا ربع اول هزاره سوم پم تاریخ‌گذاری شده است که این تاریخ برابر با مس و سنگ متاخر و مفرغ قدیم است و عمدتاً در تپه خیزنات گورا^۳ و تسیخیا^۴ و تپه امیرانیس گورا^۵ نیز آثار آن بدست آمده است.

نفوذ فرهنگ کورا-ارس بلافاصله بر روی انباشت‌های عصر اوروکی متاخر در محوطه‌های فراوانی دیده می‌شود؛ در محوطه‌های ارسلان تپه از لایه IVa به IVb، هاسک هوبوک^۶ و گودین تپه V به IV با فرهنگ خاص خود که حاوی سفال‌های سیاه داغدار با نقش کنده و همچنین فناوری تولید آلیاژ مفرغ با ترکیب مس و آرسنیک هستند، دیده شده است؛ که این مورد اخیر در گاهنگاری به منزله ورود به عصر مفرغ قدیم تلقی می‌گردد (Sagona 2004). در منطقه زاگرس مرکزی علاوه بر تپه گیان که موقعیت آثار این فرهنگ در گاهنگاری آن چندان مشخص نیست به صورت مشخص‌تر آثار این فرهنگ طی حفاریات گودین تپه به خوبی معرفی و تاریخ‌گذاری گردیده است، که در مرحله بین آثار اوروکی متاخر و فرهنگ سفال نخودی منقوش تک رنگ گودین III قرار دارد (Young 1969: 12-22). لازم

مقدمه

داده‌های باستان‌شناسی حاکی از تغییرات عمده فرهنگی در ربع آخر هزاره چهارم و نیمه اول هزاره سوم پم در منطقه زاگرس مرکزی می‌باشد. اهم این تغییرات را در دوره مس و سنگ متاخر و مفرغ قدیم می‌توان تحت عناوین فرهنگ اوروک و یانیق نام برد.

در هزاره سوم پیش از میلاد و همزمان با پایان عصر مس و سنگ متاخر زاگرس مرکزی نیز به تبعیت از نواحی وسیعی از شمال غرب و غرب ایران به یکباره تحت تاثیر یک فرهنگ نو قرار گرفتند که این فرهنگ با عناصر خاص خود دوران مفرغ قدیم این ناحیه را تشکیل داد. آثار این فرهنگ نو که مدارک و داده‌های آن به کلی با داده‌های باستان‌شناسی فرهنگ‌های قبلی کاملاً متفاوت می‌باشد برای اولین بار در شمال غرب در تپه یانیق شناسایی گردید (Burny 1961: 138). به این خاطر امروزه این فرهنگ را در ادبیات باستان‌شناسی ایران به نام فرهنگ یانیق می‌شناسند؛ که به عنوان یکی از چهار پهنه فرهنگی ایران عصر مفرغ محسوب می‌گردد (طلائی ۱۳۷۴) توزیع این فرهنگ در محوطه‌های فراوان دیگری مانند گوی تپه، هفتون تپه و... از شمال غرب گزارش شده است (Burny 1962: 138-172).

علاوه بر شمال غرب آثار این فرهنگ در زاگرس مرکزی (غرب ایران) نیز از کاوش‌های تپه گودین گزارش شده است (Young 1969: 9-11) ضمناً در بررسی‌های میدانی باستان‌شناسی متعدد در مناطق مختلف غرب ایران توزیع گسترده این فرهنگ در سطحی وسیع دیده می‌شود (Howell 1979: 157; Young 1975: 23-30) با وجود این به علت عدم انجام حفاریات باستان‌شناسی در منطقه، تاکنون این فرهنگ صرفاً در کاوش‌های تپه گودین گزارش شده است (Young 1969). هرچند هنگام کاوش در تپه گیان این فرهنگ با این ویژگی شناخته نشده بود، لکن آثار آن از میان انباشت‌های مربوط به طبقه I گزارش شده است (Contenau, Ghirshman 1935: 57-77). تراکم، توزیع و تشابه نسبتاً وسیع این فرهنگ در شمال غرب و غرب ایران به حدی است که باستان‌شناسان این فرهنگ را به عنوان یکی از افق‌های اصلی عصر مفرغ ایران محسوب می‌دارند (طلائی ۱۳۷۴).

منشاء و پیشینه فرهنگ یانیق

داده‌های باستان‌شناسی مربوط به دوران یانیق در منطقه هیچ نشانی از شباهت با داده‌های دوران قبل ندارد (ویت و دایسون ۱۳۸۲)، از این رو بحث انتقال این فرهنگ از مناطق پیرامونی مطرح گردیده است و عده‌ای درصدد برآمده‌اند تا نحوه نفوذ و انتقال این فرهنگ را با رهیافت‌های مهاجرت‌گرایانه مبنی بر ورود یک قوم با این ویژگی فرهنگی از نواحی ماوراء قفقاز به مرزهای جنوبی توجیه نمایند (Rothman 1999: 1). یکی از مواد اصلی این فرهنگ سفال‌های سیاه داغدار با نقوش کنده شبه میخی است که در بررسی‌ها به راحتی قابل شناسایی می‌باشند. منشاء این سفال‌ها در میان انباشت‌های دوران مس و سنگ ناحیه قفقاز گزارش شده است (WWW.geocities.com). فرهنگ یانیق که در سرتاسر قفقاز تحت عنوان فرهنگ کورا-ارس^۱ یاد می‌شود از دوره مس و سنگ جدید در مناطقی مانند دشت ایوری^۲ گزارش شده است (Sagona 2004). این فرهنگ در منطقه قفقاز از هزاره چهارم تا ربع اول هزاره سوم پم تاریخ‌گذاری شده است که این تاریخ برابر با مس و سنگ متاخر و مفرغ قدیم است و عمدتاً در تپه خیزنات گورا^۳ و تسیخیا^۴ و تپه آمیرانیس گورا^۵ نیز آثار آن بدست آمده است.

نفوذ فرهنگ کورا-ارس بلافاصله بر روی انباشت‌های عصر اوروکی متاخر در محوطه‌های فراوانی دیده می‌شود؛ در محوطه‌های ارسلان تپه از لایه IVa به IVb، هاسک هوبوک^۶ و گودین تپه V به IV با فرهنگ خاص خود که حاوی سفال‌های سیاه داغدار با نقش کنده و همچنین فناوری تولید آلیاژ مفرغ با ترکیب مس و آرسنیک هستند، دیده شده است؛ که این مورد اخیر در گاهنگاری به منزله ورود به عصر مفرغ قدیم تلقی می‌گردد (Sagona 2004). در منطقه زاگرس مرکزی علاوه بر تپه گیان که موقعیت آثار این فرهنگ در گاهنگاری آن چندان مشخص نیست به صورت مشخص‌تر آثار این فرهنگ طی حفاریات گودین تپه به خوبی معرفی و تاریخ‌گذاری گردیده است، که در مرحله بین آثار اوروکی متاخر و فرهنگ سفال نخودی منقوش تک رنگ گودین III قرار دارد (Young 1969: 12-22). لازم

معرفی محوطه‌ها

الف) دشت اسدآباد

دشت اسدآباد در این بررسی در مساحتی بالغ بر ۱۰۰۰ کیلومتر مربع تماماً به روش پیمایشی مورد بررسی سطحی باستان‌شناسی قرار گرفت و در میان ۷۶ تپه شناسایی شده در این دشت، تعداد ۱۵ تپه در بردارنده آثاری از سفال شاخص یانیق بودند، که به شرح مختصر آنها می‌پردازیم:

تپه حسن‌آباد امام

این تپه در جنوب روستای حسن‌آباد امام به موقعیت جغرافیایی N:34.57.072 و E:48.02.920 و ارتفاع ۱۸۷۲ متری از سطح دریا قرار دارد. مساحت تپه ۱/۳ هکتار و ارتفاع آن از سطح دشت اطراف ۶/۴۰ متر است. در سطح و دامنه تپه گونه‌های سفالی نوع یانیق به همراه دیگر نمونه‌های متعلق به دوران تاریخی دیده می‌شود، لکن حجم سفال‌های نوع یانیق به نسبت دیگر نمونه‌ها بسیار بیشتر است. به نظر می‌رسد بخش عمده استقرار در این محوطه مربوط به این دوره باشد. سفال‌های مذکور با بدنه سیاه و داغدار، دست‌ساز و دارای شاموت معدنی می‌باشند؛ آثار نقش‌کننده بر روی حداقل ۲ قطعه از نمونه‌ها دیده شد (طرح-های ۱ و ۳-n) که بصورت کنده‌های سه گوش و جناغی متصل به هم می‌باشند و از این نظر قابل مقایسه با نمونه‌های مکشوفه از گودین IV می‌باشند.

قوچ تپه

این تپه نیز به نام روستای مجاور به این اسم نامیده می‌شود. موقعیت آن N:34.55.920 و E: 48.01.843 است و با ارتفاع ۱۸۶۸ متری از سطح دریا در مرکز دشت واقع است. این تپه با مساحتی بالغ بر ۲/۴ هکتار و ارتفاع ۱۹ متر از تپه‌های مرتفع دشت محسوب می‌گردد. بر سطح و دامنه تپه علاوه بر سفال‌های نوع یانیق سفال‌های منقوش گودین III و سفال خاکستری عصر آهن نیز پراکنده است. به نظر می‌رسد که این مکان تداوم استقرار را طی هزاره سوم تا هزاره اول پم نشان دهد. از شاخص‌ترین گونه‌های سفال یانیق در این محوطه می‌توان به سفال‌های با لبه تیز مایل به بیرون و شانهدار و همچنین دیگر فرم‌های ساده این فرهنگ اشاره نمود (طرح 10-n).

تپه کمک سفلی

تپه کمک سفلی در موقعیت N: 34.53.193 و E: 47.53.209 و ارتفاع ۱۹۵۲ متری از سطح دریا در منطقه‌ای کوهپایه‌ای مشرف به دشت قرار دارد. این تپه با مساحتی در حدود ۳۶ هکتار یکی از محوطه‌های استقراری کوچک محسوب می‌گردد که ۴ متر از سطح دشت ارتفاع دارد. در این محوطه تداوم گونه سفال‌های عصر مس و سنگ منطقه و سفال‌های شاخص فرهنگ یانیق دیده می‌شود و به نظر می‌رسد مکان مناسبی برای مطالعه ورود این فرهنگ به منطقه باشد. سفال‌های آن از گونه‌های ساده داغدار به مقدار محدود می‌باشد (طرح ۲-n).

تپه خاکریز

این محوطه نیز در موقعیت N: 34.46.987 و E: 48.04.900 و ارتفاع ۱۶۰۸ متری از سطح دریا در مرکز دشت اسدآباد قرار دارد. این تپه با مساحتی بالغ بر ۸ هکتار و ارتفاع ۳۰ متری بزرگترین تپه محدوده مورد بررسی می‌باشد. تعدد مواد و نمونه‌های باستان‌شناسی بر سطح تپه حاکی از تداوم استقراری از دوران مس و سنگ تا دوران اسلامی است. در میان این نمونه‌ها قطعاتی از سفال شاخص یانیق نیز دیده می‌شود که شامل نمونه‌های با نقوش کنده سه گوش در زیر لبه اصلی و فرم‌های با لبه مایل به بیرون و شانهدار می‌باشند؛ دیگر گونه‌ها از نوع سفال‌های سیاه هستند که قابل مقایسه با سفال دوره گودین IV می‌باشند (طرح‌های ۶ و ۸-n).

تپه حسام‌آباد

این محوطه باستانی واقع در مرکز دشت اسدآباد به موقعیت N: 34.44.341 و E: 48.06.55 و ارتفاع ۱۵۹۰ متری از سطح دریا، از دیگر تپه‌های بزرگ این دشت است. طی بررسی سطحی گونه‌هایی از انواع سفال‌های شاخص فرهنگ یانیق در این تپه بدست آمد که عمدتاً شامل نمونه‌های ساده و کوزه‌هایی با بدنه کروی و گردن استوانه‌ای و بلند می‌باشند؛ گونه اخیر نیز یکی از سفال‌های شاخص این فرهنگ محسوب می‌گردد (طرح‌های ۹ و ۴-n).

تپه منور

ضلع شرقی دشت اسداباد منتهی به بخش غربی دشت تویسرکان به وسعت حدوداً نیم هکتار و ارتفاع ۵/۳۰ متری قرار دارد. طی نمونه برداری از سفال و دیگر مواد فرهنگی سطح تپه گونه‌هایی از سفال شاخص نوع یانیق نمونه برداری گردید؛ بر روی برخی از این قطعات نقوش منقور به شکل سه گوش، خطوط جناغی و همچنین ظروفی با لبه تیز مایل به خارج و شانه‌دار نیز دیده می‌شود؛ نمونه‌های اخیر بسیار مشابه با نمونه‌های گودین IV می‌باشند (طرح ۲۳- n).

این تپه در موقعیت N: 34.43.272 و E: 47.54.628 و ارتفاع ۱۶۳۸ متری از سطح دریا در میان یک دره طبیعی با عرض کمتر از ۵۰۰ متری و کنار رودخانه کوچک آجین به وسعت ۱/۵ هکتار و به ارتفاع ۱۳ متر قرار دارد. طی بررسی از سطح و دامنه تپه گونه‌هایی از سفال شاخص یانیق که عمدتاً بر روی آنها نقوش منقور بر زمینه سیاه داغدار به شکل‌های جناغی، زیگزاگ و لوزی‌های متصل به هم دیده می‌شوند، بدست آمد. وجود سفال‌های نوع مس و سنگ منطقه حاکی از نوعی تداوم استقرار فرهنگی در این مکان از قبل و بعد از دوره یانیق می‌باشد (طرح ۱۵- n).

تپه کولانج

تپه اسماعیل خان شیلاندر
در موقعیت N: 34.39.287 و E: 48.08.616 و ارتفاع ۱۶۶۰ متری از سطح دریا در ضلع شرقی دشت اسداباد، در منطقه‌ای کوهپایه‌ای و ناهموار بر روی یک پشته طبیعی بقایای استقراری مربوط به دوران مفرغ قدیم و میانی دیده می‌شود. این محوطه وسعتی بالغ بر ۱ هکتار دارد و آثار نهشت‌های باستانی آن به حدود ۲ متر می‌رسد. در میان سفال‌های نمونه برداری شده از سطح تپه و دامنه تپه گونه‌هایی با لبه تیز مایل به خارج و دسته‌های حلقوی موسوم به دسته‌های نخجوانی دیده می‌شوند (طرح ۱۳- n).

در موقعیت N: 34.39.920 و E: 47.53.737 و ارتفاع ۱۵۵۰ متری از سطح دریا در قسمت جنوب غربی دشت اسداباد و در کنار یکی از سرچشمه‌های رودخانه شهاب بقایای این تپه بزرگ با مساحتی بالغ بر ۱/۳ هکتار و ارتفاع ۵/۵ متری قرار دارد. طی بررسی بر دامنه و سطح این تپه گونه‌هایی از سفال سیاه داغدار نوع یانیق دیده می‌شود؛ این گونه‌ها عمدتاً از نمونه‌های ساده می‌باشند، لکن بر روی قطعه‌ای از آنها نوعی از دسته‌های افقی حلقوی موسوم به دسته‌های نخجوانی دیده می‌شود که قابل مقایسه با نمونه‌های مشابه از دوره IV گودین است (طرح ۱۱- n).

تپه موسی‌آباد

این تپه در مرکز دشت اسداباد به موقعیت N: 34.41.576 و E: 48.08.616 و ارتفاع ۱۵۰۴ متری از سطح دریا، به مساحت بالغ بر ۵/۳ هکتار و ارتفاع ۱۱/۴۰ متر قرار دارد. طی نمونه برداری از مواد فرهنگی سطح و دامنه تپه گونه‌های شاخصی از سفال نوع یانیق بدست آمد که تداوم این فرهنگ با توجه به فراوانی سفال‌های تک رنگ منقوش نوع گودین III در سطح تپه به خوبی قابل بررسی است (طرح ۷- n).

تپه بهاره خسروآباد

این تپه در موقعیت N: 34.37.612 و E: 48.01.503 و ارتفاع ۱۵۲۹ متری از سطح دریا در جنوب دشت اسداباد و نزدیک به یکی از سرشاخه‌های رود شهاب به وسعت حدوداً نیم هکتار و ارتفاع ۵/۲۰ متر در میان اراضی زراعی قرار دارد. با نمونه برداری از مواد فرهنگی سطح تپه تعدادی از گونه‌های سفال سیاه داغدار شاخص یانیق بدست آمد که حاکی از وجود دوره استقراری مربوط به این دوره در محل است (طرح ۱۲- n).

قوشک تپه ولی‌آباد

تپه نجف‌آباد (قلعه چغا)
تپه نجف‌آباد در قسمت مرکزی دشت اسداباد در موقعیت N: 34.39.220 و E: 47.58.563 و ارتفاع ۱۵۰۵ متری از سطح دریا با مساحتی بالغ بر ۴/۵ هکتار و ارتفاعی بالغ بر ۱۴ متر قرار دارد که با بررسی سطح و جوانب تپه گونه‌هایی از سفال نوع یانیق نمونه برداری گردید.

این محوطه نیز در موقعیت N: 34.38.881 و E: 48.04.192 و ارتفاع ۱۵۱۰ متری از سطح دریا در

نوع یانیق دیده شد که حاکی از تعلق این محوطه تا عصر مفرغ قدیم نیز می‌باشد (طرح ۱۸- n).

ب) دشت نهاوند

دشت نهاوند در واقع شامل دو بخش غربی یا خزل به مرکزیت فیروزان و بخش شرقی به مرکزیت شهر نهاوند می‌باشد. در این بررسی بخش غربی دشت کاملاً مورد بررسی و پیمایش قرار گرفت و از میان بیش از ۴۰ تپه و محوطه باستانی شناسایی شده در ۱۰ مکان آثاری از مواد فرهنگی یانیق بدست آمد که به شرح مختصر آنها می‌پردازیم (نقشه شماره ۲).

تپه بر افراق

در محل اتصال دشت نهاوند غربی به دشت کنگاور در یک منطقه کوهستانی به موقعیت $N: 34.23.073$ و $E: 48.05.081$ ارتفاع ۱۴۶۳ متری از سطح دریا تپه باستانی بر افراق در کنار روستای بر افراق قرار دارد. طی بررسی باستان‌شناختی در دامنه و سطح آن گونه‌هایی از سفال شاخص یانیق بدست آمد؛ بر روی این نمونه‌ها عمدتاً نقوش هندسی منقور نیز دیده می‌شود (طرح ۱۷- n).

تپه یزدان

بر روی یک پشته طبیعی مشرف به رودخانه گاماسی او در محل تنگه چم کبود به موقعیت $N: 34.20.165$ و $E: 48.01.406$ ارتفاع ۱۴۸۳ متری از سطح دریا آثاری از نهشت‌های باستانی بر روی این پشته مرتفع وجود دارد که با تخمین ضخامت این انباشت‌ها به حدود ۵ متر می‌رسد و محدوده‌ای در حدود یک هکتار را دربرگرفته است. با بررسی باستان‌شناختی قطعاتی از گونه‌های سفال یانیق در میان نمونه‌ها تشخیص داده شد و تداوم عمده این فرهنگ در این محوطه با سفال‌های منقوش تک رنگ گودین III نیز مشهود است (طرح ۱۶- n).

تپه گاوکش چم کبود

در محل اراضی زراعتی روستای چم کبود به موقعیت $N: 34.20.016$ و $E: 48.05.013$ ارتفاع ۱۴۲۵

با توجه به مدارک و شواهد موجود در دوره قاجار، قلعه یکی از حکام محلی بر روی این محوطه قرار داشته است، از این رو سطح تپه به شدت مضطرب گردیده است (طرح ۱۴- n).

تپه وندر آباد

این تپه در محل شرقی دشت اسدآباد به موقعیت $N: 34.39.992$ و $E: 47.04.821$ ارتفاع ۱۵۱۸ متری از سطح دریا در کنار روستای وندرآباد قرار دارد که به دلیل انتساب به روستا به نام وندرآباد نامیده می‌شود. طی بررسی باستان‌شناختی از سطح و جوانب تپه بقایایی از گونه‌های سفال نوع یانیق نمونه‌برداری گردیده؛ علاوه بر آن پراکندگی و حضور برخی از گونه‌های سفال شاخص نوع مس و سنگ منطقه در محل می‌تواند به عنوان یک الگوی مطلوب جهت ورود این فرهنگ در منطقه تلقی گردد. بر روی برخی از این سفال‌ها منقور نمودن حروف شبه میخی دیده می‌شود.

تپه جنت‌آباد

در مرکز دشت اسدآباد و متصل به روستای فعلی جنت-آباد به موقعیت $N: 34.43.544$ و $E: 48.05.593$ ارتفاع ۱۵۲۲ متری از سطح دریا این تپه باستانی با مساحتی در حدود ۷/۵ هکتار و ارتفاع ۲۱ متر واقع شده است. بررسی‌های اولیه در این مکان باستانی با توجه به نمونه‌های سفال و دیگر مواد فرهنگی حاکی از حضور و تداوم فرهنگ یانیق در این تپه تا پایان عصر آهن است؛ عمده‌ترین گونه‌های سفالی این محوطه مربوط به عصر مفرغ قدیم، میانی و جدید است و بر روی بیشتر گونه‌های سفال یانیق در این محوطه آثار نقوش منقور هندسی دیده می‌شود (طرح ۱۹- n).

تپه بدهوره

تپه بدهوره در مرکز دشت اسدآباد و در میان اراضی زراعتی به موقعیت $N: 34.44.533$ و $E: 48.03.845$ قرار دارد. ارتفاع آن از سطح دریا ۱۵۲۷ متر است و مساحتی کمتر از نیم هکتار دارد. ارتفاع این تپه از سطح زمین‌های اطراف ۷/۵ متر است. قبلاً برخی از قبور مربوط به عصر مفرغ جدید در آن توسط واندنبرگ حفاری شده است، لکن طی بررسی در سطح تپه گونه‌هایی از سفال شاخص

بر ۳ هکتار و ۱۶/۵ متر ارتفاع دارد. طی بررسی باستان‌شناختی قطعاتی از سفال نوع یانیق در دامنه تپه نمونه‌برداری گردید؛ ارتفاع زیاد تپه به انضمام تنوع گونه‌های سفال شاخص دوران پیش از تاریخی در این تپه حاکی از تداوم استقرار از عصر مس و سنگ تا دوران تاریخی می‌باشد. کثرت نمونه‌ها معطوف به تمام اعصار مفرغ قدیم تا جدید است (طرح ۲۷- n).

تپه کوچک شریف آباد

در ضلع غربی تپه بزرگ شریف آباد به موقعیت $E: 48.05.816$ و $N: 34.18.497$ و ارتفاع ۱۳۶۷ متری از سطح دریا به فاصله کمتر از ۱۰۰ متری آثاری از یک تپه کم ارتفاع به بلندی ۱/۵ متر و مساحتی در حدود ۱ هکتار دیده می‌شود، که با نمونه‌برداری از سطح و دامنه جنوبی آن که به خاطر احداث یک جاده محلی برش خورده است، گونه‌های متنوعی از سفال و دیگر مواد مربوط به فرهنگ یانیق جمع‌آوری گردید. نکته حائز اهمیت در خصوص این محوطه تعلق تمامی مواد آن به همین دوره می‌باشد (طرح ۲۵- n).

تپه بزرگ شیراوند

در میان اراضی کشاورزی شیراوند در میانه دشت نهاوند به موقعیت $E: 48.06.013$ و $N: 34.16.535$ و ارتفاع ۱۳۹۳ متری از سطح دریا یک تپه باستانی به وسعت کمتر از ۲۰۰۰ متر مربع و ارتفاع ۲ متر وجود دارد، که با بررسی و نمونه‌برداری از مواد و سفال‌های سطح و جوانب تپه تعدادی سفال شاخص نوع یانیق به همراه گونه‌هایی از سفال‌های نوع مس و سنگ منطقه نمونه‌برداری گردید (طرح ۱۴- n).

تپه در آوج شیراوند

این محوطه نیز در مرکز دشت نهاوند و نزدیک به بستر رودخانه گاماسی او به موقعیت $E: 48.06.737$ و $N: 34.17.340$ و ارتفاع ۱۳۳۳ متری از سطح دریا به وسعت نیم هکتار و با ارتفاع ۴ متر قرار دارد. با بررسی باستان‌شناختی از سطح و دامنه این تپه که به شدت در حال تخریب می‌باشد، گونه‌های متنوعی از سفال‌های نوع

متری از سطح دریا تپه‌ای باستانی به مساحت حدوداً نیم هکتار و ارتفاع ۳/۴۰ قرار دارد که با بررسی باستان‌شناختی از سطح و جوانب آن تعدادی از سفال‌های نوع یانیق شناسایی و نمونه‌برداری گردیدند. در این محوطه نیز تداوم این فرهنگ در قالب سفال‌های نخودی منقوش نوع گودین III به خوبی دیده می‌شود (طرح ۲۲- n).

تپه گاوکش گردیان

در امتداد تپه گاوکش چم‌کبود در میان اراضی زراعتی در موقعیت $E: 48.04.907$ و $N: 34.20.125$ و ارتفاع ۱۴۳۹ متری از سطح دریا تپه باستانی کوچکی با مساحت حدود ۱۸۰۰ مترمربع و ارتفاع ۲/۵ متر به نام گردیان قرار دارد که جوانب و حریم آن به علت اضافه شدن به اراضی زراعی تماماً تسطیح گردیده است، لکن در محدود قسمت‌های باقی‌مانده آثاری از سفال و دیگر مواد فرهنگی دوره یانیق بدست آمد. مواد و نمونه‌های این محوطه تماماً مشابه و قابل مقایسه با تپه گاوکش گردیان در نزدیکی آن می‌باشد (طرح ۲۶- n).

تپه کهریز صفی‌خانی

بقایای اندکی از این تپه در میانه دشت غربی نهاوند در محل روستای کهریز صفی‌خانی و به فاصله ۱۰۰ متری غرب روستا به موقعیت $E: 48.10.520$ و $N: 34.12.206$ و ارتفاع ۱۴۳۹ متری از سطح دریا بر جای مانده است، که کمتر از نیم هکتار وسعت و ۶/۲۰ متر ارتفاع دارد. بخش عمده این تپه در طول سالهای اخیر توسط روستائیان به جهت تهیه خشت از میان رفته است. طی نمونه‌برداری از سطح و دامنه تپه گونه‌هایی از سفال و مواد فرهنگ یانیق بدست آمد که حاکی از حضور این فرهنگ در این تپه می‌باشد. در میان این گونه‌ها تعدادی دارای نقوش منقور به اشکال هندسی و شبه میخی می‌باشند (طرح ۲۱- n).

تپه بزرگ شریف‌آباد

در مرکز دشت نهاوند و نزدیک به رودخانه گاماسی او بزرگترین تپه این دشت به نام شریف‌آباد در مرکز روستا به موقعیت $E: 48.05.944$ و $N: 34.18.497$ و ارتفاع ۱۳۶۸ متری از سطح دریا قرار دارد. این تپه مساحتی بالغ

مربوط به دوران قبل و بعد از این فرهنگ بر اساس گاهنگاری منطقه‌ای می‌باشد (طرح ۲۰- n).

تپه دو آب سه گابی

در محل نزدیک به تپه‌های معروف سه‌گابی در موقعیت N: 34.34.600 و E: 48.05.648 و ارتفاع ۱۴۷۴ متری از سطح دریا این محوطه باستانی به وسعت ۲۰۰۰ متر مربع و ارتفاع ۱۵ متر قرار دارد؛ که با بررسی باستان-شناختی در آن گونه‌هایی از سفال‌های نوع یانیق در آن شناسایی و نمونه‌برداری گردید؛ که با توجه به دیگر نمونه‌ها به نظر می‌رسد که سفال‌های مذکور قدیمی‌ترین مواد قابل شناسایی در محل باشند (طرح ۵- n).

مقایسه و طبقه‌بندی سفال‌ها

سفال‌های معرفی شده از هریک از تپه‌های شناسایی شده تماماً به روش نمونه‌برداری تصادفی از سطح محوطه‌ها جمع‌آوری گردیده است. ویژگی عمده این سفال‌ها از لحاظ مشخصات تکنیکی به شرح ذیل می‌باشند:

تمام سفال‌ها از طرح شماره n-1 لغایت n-27 تماماً دست‌ساز هستند؛ رنگ خمیره این سفال‌ها به رنگ تیره مایل به سیاه است که قبل از خشک شدن کامل سفال با مالش شینی سخت داغدار شده‌اند؛ شاموت آنها را مواد معدنی مانند شن به همراه ذرات میکا و کوارتز و گاه ذرات ریز آهک تشکیل می‌دهد. وجود آهک بعداً به علت ترکیب با رطوبت گاه موجب تخریب در بدنه سفال شده است. در برخی موارد آثار صیقل دادن با دست مرطوب بر روی سفال دیده می‌شود، و همچنین گاهی رنگ خمیره سفال‌ها از داخل قهوه‌ای تیره مایل به قرمز است.

هیچ آثاری از تزیین به صورت منقوش بر روی نمونه‌ها دیده نمی‌شود. از نظر فرم و ریخت این سفال‌ها را می‌توان به ۳ گروه ذیل طبقه‌بندی نمود:

گروه اول: این گروه شامل سفال‌های نسبتاً مرغوب با اندازه‌های کوچک به فرم بشقاب و یا کاسه‌های دهانه گشاد است که اغلب به شدت داغدار شده‌اند؛ در قسمت زیر لبه و بخش میانی ظرف آثاری از نقر علامت مثلثی دیده می‌شود (طرح‌های 9, 5, 2- n).

یانیق به انضمام سفال‌های شاخص عصر مس و سنگ میانی و جدید منطقه بدست آمد. این مجموعه را می‌توان به منزله استقرار اولیه و تداوم آن در این تپه محسوب نمود.

ج) بخش قلقل رود توپسرکان

بخش غربی دشت توپسرکان در واقع بخش کوچکی از یک دشت میان کوهی است که در حدفاصل جغرافیایی دو دشت اسداباد و خزل قرار می‌گیرد. این منطقه محصور و کوچک میان کوهی با ارتفاع متوسط بیش از دشت مرکزی توپسرکان به نوعی از آن منفک می‌باشد. در مرکز این دشت یک رودخانه کوچک که از ارتفاعات الوند سرچشمه می‌گیرد جاری و نهایتاً به رودخانه گاماسی او می‌پیوندد؛ از این رو از لحاظ طبیعی نمی‌توان آن را از بخش غربی دشت نپاوند منفک نمود (نقشه شماره ۲). در این دشت از میان بیش از ۲۰ تپه و محوطه باستانی، در سه تپه به شرح ذیل آثاری از سفال‌های شاخص یانیق بدست آمد:

تپه آبادی خرابه لامیان

در ضلع جنوبی روستای لامیان در زیر بافت روستای قدیمی و متروکه به موقعیت N: 34.27.748 و E: 48.11.888 و ارتفاع ۱۵۶۸ متری از سطح دریا بقایایی از یک تپه باستانی وجود دارد که مساحت آن بالغ بر ۱/۵ هکتار و ۲ متر ارتفاع دارد. با بررسی باستان‌شناختی از سطح این محوطه تعدادی از گونه‌های سفال شاخص نوع یانیق بدست آمد که عمدتاً دارای نقوش منقور سه گوش و جناغی نیز می‌باشند. به نظر می‌رسد تمام انباشت‌های این تپه متعلق به همین دوره فرهنگی باشد، البته در دوره اسلامی این مکان مجدداً مسکون گردیده است (طرح ۱۸- n).

تپه تلی (سفید)

در میان اراضی روستای سه‌گابی به موقعیت جغرافیایی N: 34.35.562 و E: 48.04.640 و ارتفاع ۱۴۸۷ متری از سطح دریا تپه‌ای باستانی با وسعت ۱/۲ هکتار و ارتفاع ۷ متر قرار دارد، که با یک بررسی باستان‌شناختی از دامنه و سطح این تپه گونه‌هایی از سفال شاخص دوره یانیق بدست آمد. از ویژگی‌های مهم این تپه وجود سفال‌های

ظروف منقور شده‌اند؛ مورد اخیر در گزارش (Young 1969: fig. 11, No. 9) دیده می‌شود. این موتیف عیناً بر روی نمونه‌های n-3 از تپه حسن‌آباد امام و n-16 از تپه یزدان مشاهده می‌شوند.

گروه دیگر در این طبقه‌بندی را مجموع نقوش منقور سه گوسی تشکیل می‌دهند که در کنار هم یک ترکیب جدید و خاص را ارائه می‌کنند. این ترکیب گاه به صورت یک سه گوش بزرگتر و یک شکل لوزی و اشکالی از این دست می‌باشند؛ که این نوع ترکیب اغلب بر روی کف ظروف یا بر روی بدنه در زیر رشته نقوش زیر لبه اصلی دیده می‌شوند، این مورد اخیر در گزارش (Young 1969: fig. 11, No. 10, 15, 6, 12) آمده است و دقیقاً نمونه‌های n-14 از تپه نجف‌آباد و n-19 از تپه جنت‌آباد و n-5, 6 از تپه خاکریز و n-7 از تپه موسی‌آباد از این گروه است.

نوع خاصی دیگر از این ترکیب به صورت یک ترکیب جدید با علائم مختلف‌الشکل می‌باشند که طرحی نو را ارائه می‌دهند. تمرکز این علائم نیز بر روی بدنه ظرف است؛ این موتیف بر روی طرح n-21 از تپه کهرئز صفيخانی دیده می‌شود و برخلاف نمونه‌های پیشین دقیقاً منشاء آن متعلق به ترکیب‌های مشابه بر روی سفال‌های یانیق می‌باشد.

تشابه تکنیکی و تزئینی سفال‌های یافت شده از منطقه با نمونه‌های دوره گودین IV حاکی از نوعی همگونی و همزمانی در ساخت و استفاده از این سفال‌ها می‌باشد؛ از این رو با توجه به تعلق طبقه گودین IV به عصر برنز قدیم بایستی این موضوع حاکی از گسترش همه جانبه و توزیع نسبتاً وسیع این فرهنگ در منطقه مورد مطالعه باشد. از این رو اطلاق دوره گودین IV به عنوان شاخصی برای عصر مفرغ قدیم منطقه منطقی به نظر می‌رسد و می‌توان این توزیع داده‌ها را به منزله شاخصی مطلوب جهت شناسایی و مطالعه این فرهنگ در کرانه‌های جنوبی رشته کوه الوند محسوب نمود.

یادداشت‌ها

- 1- Kura -araxes
- 2- Iori vally
- 3- KHizanaat Gora
- 4 -Tsikhia

گروه دوم: این گروه شامل سفال‌های خمراهی یا گلابی شکل با گردن کشیده و استوانه‌ای و لبه متمایل به بیرون است که گاه در قسمت زیر لبه و یا روی بدنه آنها آثاری از علائم منقور دیده می‌شود (طرح‌های شماره n 3,6,22,8,14 در این گروه قرار می‌گیرند).

گروه سوم: سفال‌های با بدنه محدب و یک زاویه در نزدیکی شانه هستند که موجب شده تا دهانه ظرف را کمی تنگتر نماید. لبه‌های تیز مایل به بیرون و وجود دسته‌های حلقوی عمودی معروف به نوع نخجوانی از ویژگی‌های این ظروف است که کمتر آثاری از علائم منقور بر روی آنها دیده می‌شود، لکن کیفیت و تکنیک ساخت به روشنی همگونی آنها را با دو گروه فوق روشن می‌سازد. به نظر می‌رسد که این نمونه‌ها عمدتاً به عنوان سفال‌های روزمره و پخت و پز مورد استفاده بوده‌اند (طرح-های n-10, 11, 12, 13, 20, 22, 23, 24, 25 متعلق به این گروه می‌باشند). نکته قابل ذکر در خصوص این گروه عدم وجود آنها در میان سفال‌های تپه یانیق است و به نظر می‌رسد که این گروه اخیر از سفال‌های خاص این فرهنگ در منطقه غرب ایران باشند که عمده تمرکز آن در منطقه مورد مطالعه دیده می‌شود.

بررسی سفال‌های شاخص یافت شده از گودین IV حاکی از تنوع در فرم و شکل تزئینات آن است. اغلب این ظروف به فرم بشقاب و کاسه‌های دهانه گشاد می‌باشند، که اغلب نقوش کنده بر زمینه تیره و متالیک آن با تمرکز بیشتر در زیر لبه و گاه در بخش میانی ظرف و در مواردی هم بر روی لبه یا کف دیده می‌شوند (Young 1969: fig. 11).

مهم‌ترین موتیف‌های رایج که بر روی این گروه از سفال‌ها کنده شده‌اند شامل نقوش زیگزاگی در زیر لبه و یا بخش میانی مانند طرح شماره ۱۳ و ۷ از تصویر ۱۱ گزارش گودین می‌باشند که این مورد اخیر عیناً بر روی نمونه‌هایی از تپه‌های حسن‌آباد به شماره n-1 و تپه حسام‌آباد به شماره n-4 و همچنین در منور تپه به شماره n-15 نیز دیده می‌شوند.

گروه دیگر از این نقوش شامل نقوشی به شکل مثلث‌هایی است که از قسمت قاعده به هم متصل می‌باشند و به صورت ردیفی در میان بدنه

Burney, C. A.; 1961: "Excavation at Yanik Tepe North-West Iran", *IRAQ*, Vol. 23.

Burney, C. A.; 1962: "Excavation at Yanik Tepe Azarbaidjan 1961", *IRAQ*, Vol. 24.

Contenauet, G.; Ghirshman, R.; 1935: "Fouilles de Tepe Giyan pre de Nehavand", Paris, 1935.

Howell, R.; 1979: " Survey of the Malayer Plain", *Iran*, No. 17, pp. 156-7.

www.geocities.com, "A Viwe from the High land "Archaeological Studies in Honor of Charles Burney" Ed. by: Antonio Sagona, Supplement, 12 leuven, 2004.

Young .T.C.; 1969: "Excavation at Godin Tepe, First Progres Report, ROM, pp.9-11.

Young .T.C.; 1975: "Kangavar valley survey", *IRAN*, No. 3.

5- Amiranis Gora

6- Hassak Huyuk

7- polychrome

کتابنامه

علیزاده؛ کریم و مسعود آذرنوش؛ ۱۳۸۲: "بررسی روشمند تپه باروج: روابط فرهنگی دو سوی رود ارس"، *مجله باستان‌شناسی و تاریخ*، ش.۳۴، مرکز نشر دانشگاهی، تهران.

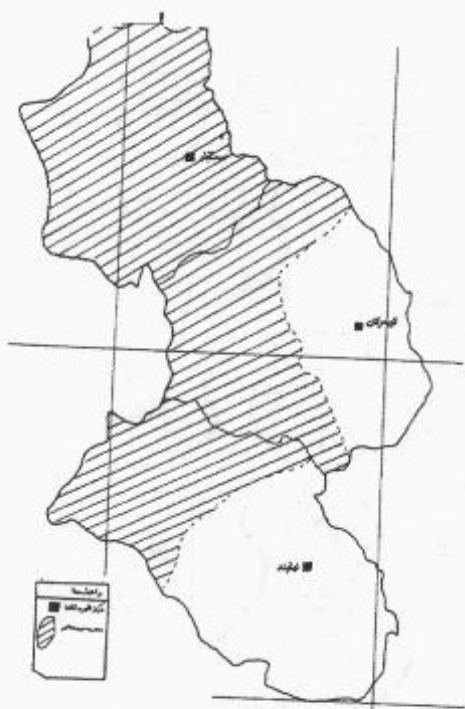
طلائی؛ حسن؛ ۱۳۷۴: "باستان‌شناسی و هنر ایران در هزاره اول ق.م"، سمت، تهران.

ویت، مریم، و دایسون، رابرت؛ ۱۳۸۲: *گاهنگاری ایران از هشت هزار سال تا حدود دو هزار سال پیش از میلاد*، ترجمه احمد چایچی و اکبر پورفرج، نشر نسل باران، تهران.

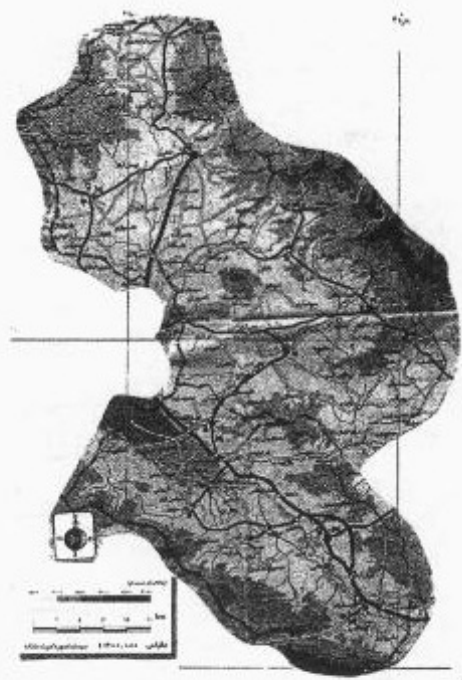
Burney, C. A.; 1973: "Excavation at Haftavan 1971", 3rd Preliminary Report, *IRAN*, No. 11.

جدول مقایسه‌های تک‌نقطه‌ای سفال تابوعالی ۱ - ۲ - ۳

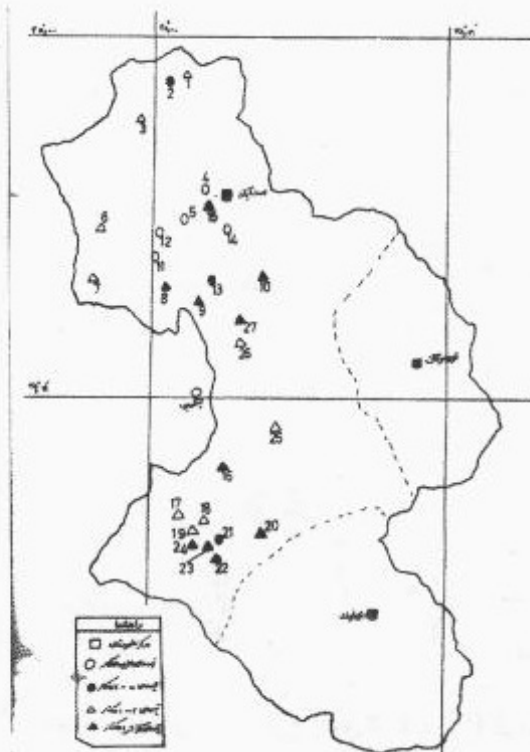
شماره طرح و محل کشف	شرح	مآخذ مقایسه
1-1 - آسده آبد - تپه حسن آبد	خاکستری مایل به سیاه معمولی دافدار ؛ نقش کنده و رنگرانی سیاه ؛ معمولی ؛ دافدار ؛ ساده	Young -1969 . fig 11 .no-7
2-2 - آسده آبد - تپه کنگ سفلی	خاکستری ؛ معمولی ؛ دافدار ؛ ساده	Young -1969 . fig 12 .no-2
3-3 - آسده آبد - تپه حسن آبد	خاکستری ؛ معمولی ؛ دافدار ؛ نقش کنده سفالی	Burny -1961 . pl.1
4-4 - آسده آبد - تپه جسم آبد	سیاه مایل به خاکستری ؛ ظروف ؛ دافدار ؛ نقش کنده و رنگرانی	Young -1969 . fig 11 .no-13
5-5 - تویسرکان - تپه دو آب	سیاه متالیک ؛ ظروف ؛ دافدار ؛ نقش کنده سفالی	Young -1969 . fig 11 .no-11
6-6 - آسده آبد - تپه خاکریز	خاکستری مایل به سیاه ؛ معمولی دافدار ؛ ساده	علیزاده انکریم . ۱۳۷۰ . شکل ۵ شماره ۱
7-7 - آسده آبد - تپه مرس	سیاه متالیک ؛ ظروف ؛ دافدار ؛ نقش کنده سفالی و رنگرانی	Young -1969 . fig 11 .no-15
8-8 - آسده آبد - تپه خاکریز	سیاه متالیک ؛ ظروف ؛ دافدار ؛ نقش کنده سفالی و چغالی	Young -1969 . fig 11 .no-12
9-9 - آسده آبد - تپه جسم آبد	سیاه متالیک ؛ ظروف ؛ دافدار ؛ نقش کنده سفالی و چغالی	Young -1969 . fig 11 .no-2
10-10 - آسده آبد - تپه تپه	خاکستری روشن ؛ معمولی ؛ دافدار ؛ ساده	Young -1969 . fig 12 .no-4
11-11 - آسده آبد - کولانچ	خاکستری مایل به سیاه ؛ معمولی دافدار ؛ ساده ؛ دست نخورده	Young -1969 . fig 11 .no-
12-12 - آسده آبد - پهنه خسرو آبد	خاکستری مایل به سیاه ؛ معمولی دافدار ؛ ساده ؛ دست نخورده	علیزاده انکریم . ۱۳۷۰ . شکل ۵ شماره ۱۱
13-13 - آسده آبد - تپه اسماعیل خان	خاکستری مایل به سیاه ؛ معمولی دافدار ؛ ساده ؛ دست نخورده	علیزاده انکریم . ۱۳۷۰ . شکل ۵ شماره ۱۱
14-14 - آسده آبد - تپه توب آبد	سیاه متالیک ؛ معمولی ؛ دافدار ؛ نقش کنده و رنگرانی	Young -1969 . fig 11 .no-12
15-15 - آسده آبد - مشور تپه	خاکستری تیره ؛ معمولی ؛ دافدار ؛ نقش کنده سفالی	Young -1969 . fig 11 .no-1
16-16 - تپه وند - تپه بزبان	خاکستری ؛ معمولی سفالی با دست مرطوب ؛ نقش کنده چغالی	Young -1969 . fig 11 .no-9
17-17 - تپه بر عراق	سیاه متالیک ؛ ظروف ؛ دافدار ؛ نقش کنده شبه میخی	۹
18-18 - آسده آبد - تپه پهنوره	سیاه متالیک ؛ ظروف ؛ دافدار ؛ نقش کنده سفالی و شبه میخی	Young -1969 . fig 11 .no-8
19-19 - آسده آبد - تپه جنت آبد	سیاه متالیک ؛ معمولی ؛ دافدار ؛ ساده	Young -1969 . fig 11 .no-10
20-20 - تویسرکان - تپه تلی	سیاه یراق ؛ معمولی ؛ سفالی با دست مرطوب ؛ نقش کنده شبه میخی	Burny -1961 . pl.1
21-21 - تپه تپه - تپه کوریز	خاکستری تیره ؛ معمولی ؛ دافدار ؛ ساده	Young -1969 . fig 11 .no-7
22-22 - تپه تپه - تپه گارکش چم کوه	خاکستری مایل به سیاه ؛ معمولی دافدار ؛ ساده ؛ دست نخورده	Young -1969 . fig 12 .no-11
23-23 - آسده آبد - قره‌کنت تپه	سیاه متالیک ؛ معمولی دافدار ؛ ساده ؛ دست نخورده	Young -1969 . fig 11 .no-17
24-24 - تپه تپه - تپه شیرآوند	سیاه متالیک ؛ معمولی دافدار ؛ ساده	Young -1969 . fig 11 .no-7
25-25 - تپه تپه - تپه بزرگ شریف آبد	سیاه متالیک ؛ معمولی دافدار ؛ ساده	Young -1969 . fig 11 .no-1
26-26 - تپه تپه - تپه گارکش گردیان	خاکستری مایل به سیاه ؛ معمولی ؛ سفالی با دست مرطوب ؛	Young -1969 . fig 11 .no-12
27-27 - تپه تپه - تپه گورچک شریف آبد	سیاه ؛ معمولی سفالی با دست مرطوب ؛ نقش کنده سفالی	علیزاده انکریم . ۱۳۷۰ . شکل ۵ شماره ۱



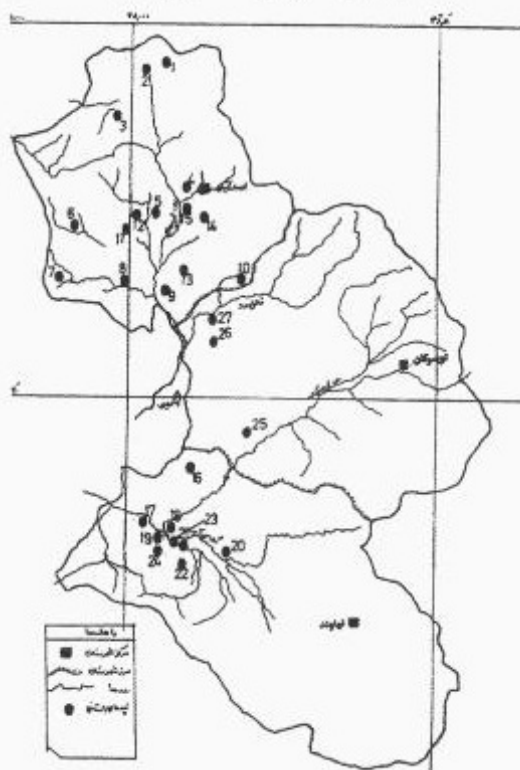
نقشه ۲: محدوده مورد بررسی باستان شناسی



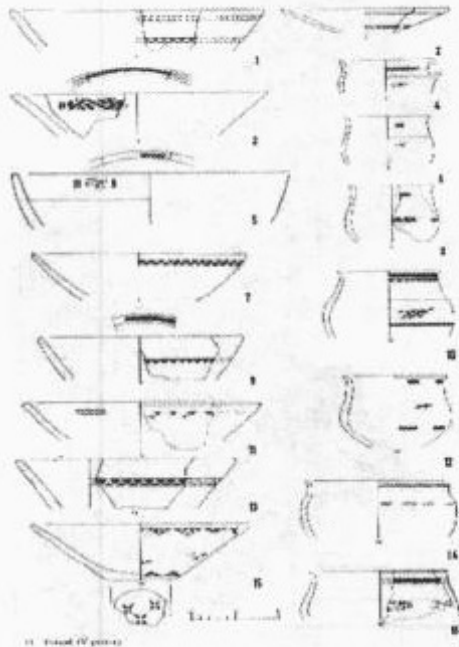
نقشه ۱: وضعیت طبیعی منطقه مورد مطالعه



نقشه ۳: موقعیت تپه های باستانی دوره یاتیق در ارتباط با رود خانه و منابع آب دائمی

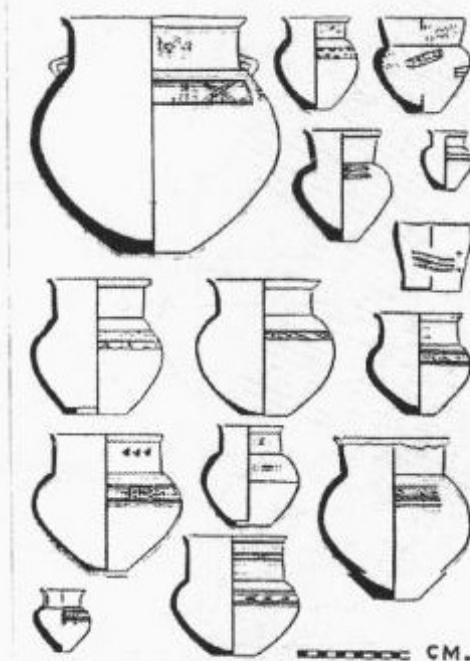


نقشه ۴: موقعیت تپه های دوره یاتیق در محدوده بررسی باستان شناسی

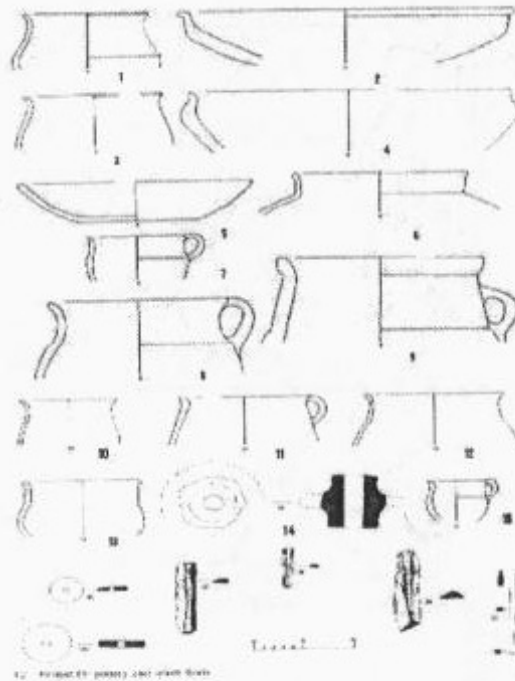


11. Group IV pottery

۲- نمونه سفالهای نوع یانیق از لایه IV گودین تپه

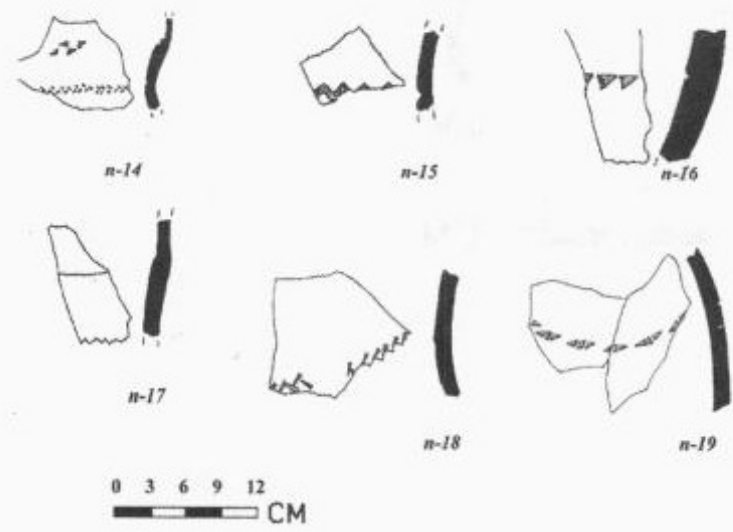
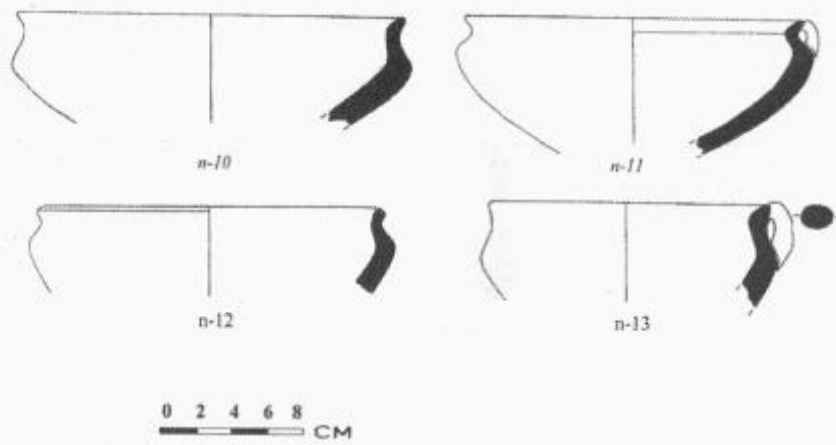
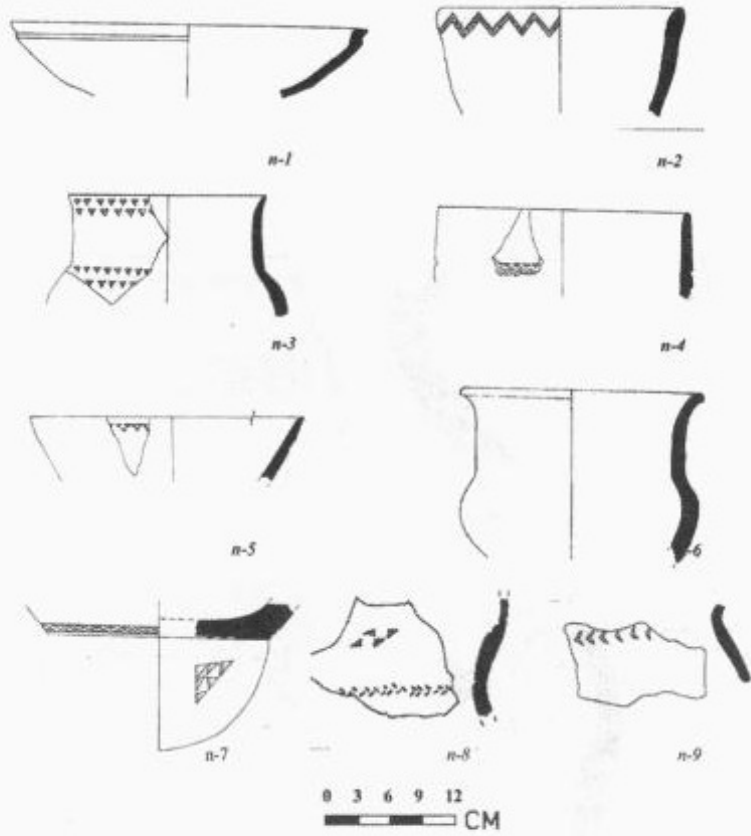


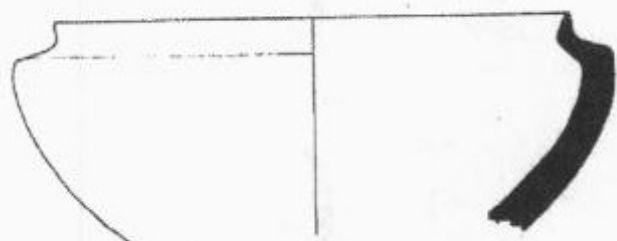
۱- نمونه سفالهای فرهنگ یانیق از تپه یانیق



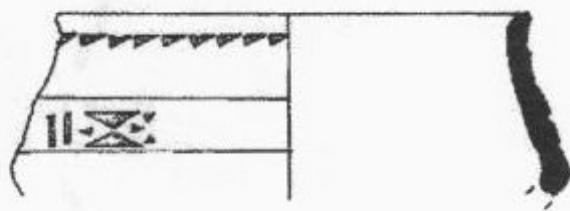
12. Group IV pottery and plain ware

۳- نمونه سفالهای ساده نوع یانیق از لایه IV گودین تپه





n-20



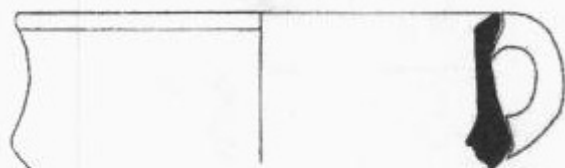
n-21



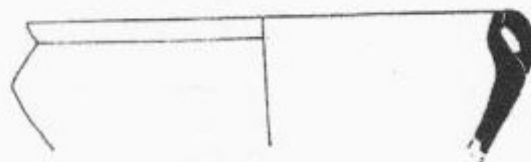
n-22



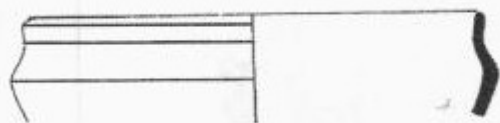
n-23



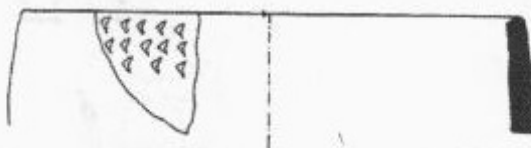
n-24



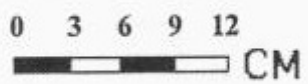
n-25

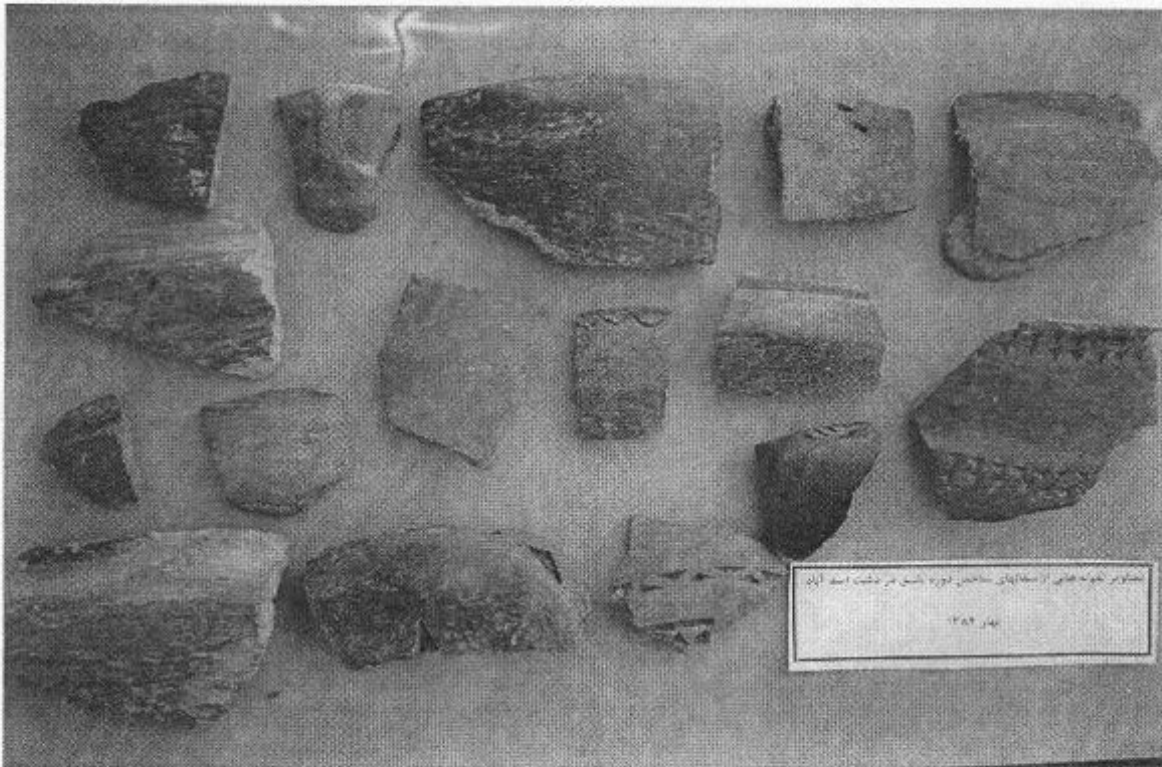


n-26



n-27

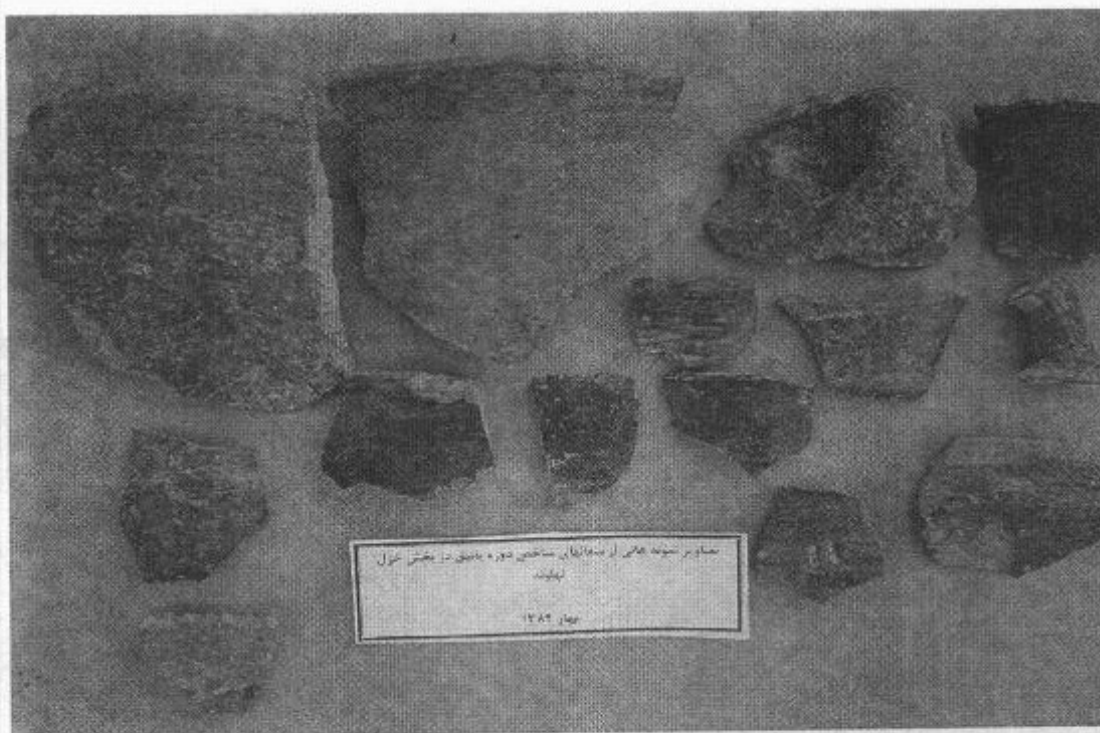




تصویر ۱: سفال های نوع یانیق از محوطه های دشت اسد آباد



تصویر ۲: سفال های نوع یانیق از محوطه های دشت اسد آباد



تصویر ۳: سفال‌های نوع یانیق از محوطه‌های بخش خزل نهبند



تصویر ۴: سفال‌های نوع یانیق از محوطه‌های حوزه قلقل رود توپسرکان