

## نقش گروه‌های قومی در هویت‌یابی سکونتگاه‌های غیررسمی (مطالعه موردی: شهر ساوه)

دکتر ابوالفضل مشکینی

دانشیار گروه جغرافیا و برنامه‌ریزی شهری - دانشگاه تربیت مدرس، تهران.

کبری طاهری<sup>۱</sup>

دانشجوی دکترای تخصصی جغرافیا برنامه‌ریزی شهری دانشگاه تهران مرکزی.

مهدی خداداد

کارشناسی ارشد جغرافیا و برنامه‌ریزی روستایی، دانشگاه گلستان، گرگان.

### چکیده

پدیده اسکان غیر رسمی پیامد روند تکاملی و تحولات تاریخی، اجتماعی، اقتصادی و سیاسی جوامع و نشأت گرفته از سیاست‌های کلان برنامه‌ریزی است و ضمن آن که سیمایی آشفته و بی‌نظم در بخش خاصی از شهر به وجود می‌آورد، لطمات اجتماعی، اقتصادی و فرهنگی گسترده‌ای را بر کل مجموعه شهر تحمیل می‌کنند. شهرساوه یکی از شهرهایی است که به دلیل داشتن شهر صنعتی و نزدیکی به تهران با پدیده سکونتگاه غیررسمی شهری مواجه است. مقاله حاضر با هدف ارزیابی نقش گروه‌های قومی در هویت‌یابی سکونتگاه غیررسمی شهر ساوه صورت گرفته و روش تحقیق این مطالعه از لحاظ هدف، کاربردی و از لحاظ شیوه گردآوری داده‌ها، توصیفی از نوع پیمایشی است. جامعه آماری پژوهش حاضر را کلیه سرپرستان خانوار محلات حاشیه نشین شهرساوه تشکیل می‌دهند. نمونه پژوهش شامل ۳۰۰ نفر از سرپرستان خانوار ساکنان آن محلات است که در زمستان ۱۳۹۴ به روش نمونه‌گیری تصادفی انتخاب شده‌اند. نتایج این تحقیق نشان می‌دهد بین مهاجرت قومیت‌ها و گسترش سکونتگاه‌های غیر رسمی شهر ساوه رابطه معناداری وجود دارد.

**کلید واژه:** سکونتگاه غیررسمی، قومیت، هویت شهری، شهرساوه.

## مقدمه و طرح مسأله

اسکان غیررسمی یا غیرقانونی از نظر حق مالکیت، شرایط زندگی، تراکم، ترکیب خانواده، سطح امنیت و پیشرفت و میزان تغییر از شرایط متنوعی برخوردار است (Huchzermeyer, 2009: 271). اسکان غیررسمی به سبب بازتولید فقر و گسترش آن، به مخاطره انداختن کیفیت محیط زیست و تحمیل هزینه گزاف برای حل مشکلات آن، تهدیدی جدی برای پایداری و انسجام جامعه شهری به شمار می‌رود و نیازمند تدابیر ویژه برای ساماندهی وضعیت کنونی و جلوگیری از گسترش آن در آینده است (اسماعیل‌پور، ۱۳۸۹: ۹۶). سکونتگاه حاشیه‌ای و غیر رسمی پدیده‌ای است که در طول شصت سال گذشته در شهرهای بزرگ ایران پدیدار شده است. این نوع سکونتگاه‌ها عموماً غیر قانونی، فاقد خدمات، دارای تراکم بالای جمعیتی و کالبدی می‌باشند و در مناطق نامناسب شهری شکل می‌گیرند. این پدیده را می‌توان در ابعاد مختلف زندگی (کالبدی، اجتماعی، اقتصادی و ...) بررسی نمود. مفهوم حاشیه‌نشینی در ابعاد اقتصادی و اجتماعی آن می‌تواند به این صورت تعریف کرد: حاشیه نشین به مفهوم کلی به کسی گفته می‌شود که در شهر سکونت دارد ولی به علل گوناگون نتوانسته است جذب چرخه اقتصادی و اجتماعی شهر شود و از خدمات شهری استفاده کند. در نتیجه به عنوان شهروندان رسمی و مشروع جامعه شهری پذیرفته نشده‌اند (درکوش، ۱۳۸۵). در سال‌های اخیر، غیررسمی شدن مسکن شهری و ناامنی مالکیت توجه بسیاری از سازمان‌های جهانی را به خود جلب کرده است. این امر منجر به ایجاد جریان‌های فکری نوین در زمینه ارتقاء امنیت تصرف در مباحث آکادمیک در دانشگاه‌ها و مراکز تحقیقاتی شده است. در اغلب این مطالعات، بحث ایجاد امنیت تصرف در سکونتگاه‌های غیر رسمی برای بهبود شرایط ساکنان لازم دانسته شده است. در این تحقیقات فرض بر این است که امنیت تصرف منجر به ایجاد انگیزه سرمایه گذاری در مسکن، تحریک ابتکار کنش اقتصادی، کاهش فقر، افزایش محافظت از خدمات و زیر ساخت‌های شهری، بهبود شرایط بهداشتی، ایجاد اعتبار، توانمندسازی بازارهای زمین و ایجاد انگیزه در ساکنان در همکاری با دولت و سازمان‌های محلی می‌شود (Van gelder, 2009: 1). زمانی که امکان ورود به بازار زمین و مسکن برای طبقات کم‌درآمد شهری یا اصطلاحاً حاشیه‌نشینان شهری وجود نداشته باشد آن‌ها برای برآوردن نیازهایشان به بازار غیررسمی زمین و مسکن روی آورده و پدیده سکونتگاه غیررسمی را شکل می‌دهند. اسکان غیر رسمی در درون یا مجاورت شهرها به شکلی خودرو، فاقد مجوز ساختمان، سطح نازلی از کمیت و کیفیت زندگی شکل می‌گیرد (هاروی، ۱۳۷۶: ۷۲). مشخصات اصلی چنین مناطقی عواملی نظیر فقدان خدمات پایه و اساسی، فقدان امنیت تصرف زمین، سکونت خانوارهای کم درآمد و وابستگی شدید به فرصت‌های شغلی غیررسمی می‌باشند (صرافی، ۱۳۸۱: ۶).

شهر ساوه به علت نزدیکی به شهر تهران و نیز واقع شدن در مسیر چهارراه مواصلاتی استان‌های همدان، کرمانشاه، سنندج، قزوین، استان گیلان، اصفهان و داشتن بزرگترین قطب صنعتی کشور (شهر صنعتی کاوه) و از سوی قطب کشاورزی پذیرای مهاجران از تمامی ۳۱ استان کشور (و نیز روستاییان خود استان مرکزی) می‌باشد که در ۲۶ نقطه از

شهر ساوه شاهد اسکان غیر رسمی می‌باشد. تعداد مهاجرین تا پایان سال ۹۳ بیش از ۳۰۰۶۹ نفر می‌باشند. با توجه به جمعیت مهاجر اسکان یافته در شهر ساوه ضرورت انجام تحقیق پیرامون علل و نحوه سکونت یابی امری ضروری و اجتناب ناپذیر می‌باشد تا در برنامه ریزی‌های شهری و تصمیمات جهت ارائه‌ی خدمات رسانی و سایر تسهیلات مدنظر قرار گیرد. امید آن است که با لحاظ کردن مسأله اسکان غیر رسمی در برنامه ریزیها و سیاست تشریک مساعی با ساکنان جهت ساماندهی و بهسازی بافت‌های نابسامان شهر بتوان امکان توسعه پایدار شهری را فراهم ساخت.

### ۱- فرضیات تحقیق

- ۱- مهاجرت قومیت‌ها بر گسترش سکونت‌گاه‌های غیر رسمی شهر ساوه تاثیر دارد.
- ۲- بیکاری و دستیابی به فرصت‌های شغلی بهتر و درآمد بر گسترش و هویت سکونتگاه‌های غیر رسمی تاثیر دارد.
- ۳- قیمت پایین زمین و اجاره‌بها بر گسترش و هویت سکونتگاه‌های غیررسمی تاثیر دارد.

### پیشینه تحقیق

لانرواجو آماو<sup>۲</sup> (۲۰۱۲)، در تحقیق خود از بین ابعاد کیفیت زندگی، بیشتر کیفیت مسکن در سکونتگاه‌های غیر رسمی نیجریه را مورد تاکید قرار داده است و عوامل موثر بر کیفیت مسکن را مورد کنکاش قرار داده است. وی مشارکت اجتماع محلی را در ارتقاء سکونتگاه و کیفیت مسکن سکونتگاه‌های غیر رسمی موثر می‌داند. ریچاردز و همکاران<sup>۳</sup> (۲۰۰۷)، کیفیت زندگی در سکونتگاه‌های غیر رسمی در چند شهر آفریقای جنوبی را در حوزه‌های مسکن و خدمات پایه، تسهیلات و امکانات عمومی، ادراکات مربوط به تغییر در نواحی مسکونی غیررسمی، رضایت از زندگی، اوقات فراغت، مسائل روزمره و بیکاری مورد مطالعه قرار داده‌اند.

ایراندوست (۱۳۸۹)، اسکان غیررسمی را در ابعاد محلی تا حد زیادی ناشی از ناکارآمدی نظام برنامه‌ریزی و فراگیر نبودن قوانین و مقررات شهری و برون افتادن یک گروه اجتماعی از دایره مسکن رسمی بوده، اشاره می‌کند. بر این اساس، برای فقرا غالباً اقتصادی‌ترین و منطقی‌ترین راه خانه‌دار شدن، ساخت مسکن غیر رسمی و سکونت در محله‌های غیر رسمی است که به شیوه‌های مختلف و در ابتدا با تأمین حداقل نیاز پیگیری می‌شود. مرصوصی و همکاران (۱۳۹۱)، در مقاله‌ای تحت عنوان بررسی وضعیت مسکن غیر رسمی در شهرهای استان تهران به بررسی معضل مهاجرت و تأثیر آن در مسکن شهری پرداخته شده و دلیل این وضعیت نامطلوب شاخص‌های کمی و کیفی را در دسترسی به خدمات

2. Lanrewaju Amao

3. Richards at el

اساسی مسکن دانسته و بازتاب آن را در زندگی فردی، اجتماعی، سیاسی و فرهنگی و سیاسی و تربیتی شهروندان مؤثر می‌داند. اصغری زمانی و همکاران (۱۳۹۱)، در مقاله‌ای به ارزیابی کیفیت زندگی شهری در مناطق حاشیه‌نشین با استفاده از مدل تحلیل عاملی در مناطق حاشیه‌نشین شمال تبریز پرداخته و نتایج نشان داد که حاشیه‌نشینان به شهر ساکن در آن احساس تعلق نمی‌کنند، همچنین نسبت به مردم شهر اعتماد ندارند و از وضعیت اقتصادی موجود، فرصت‌های شغلی و توزیع درآمد و ثروت رضایت بالایی ندارند، درحالی که از امکانات موجود در شهر همچون امکانات بهداشتی و درمانی، آموزشی، حمل و نقل عمومی، جمع‌آوری زباله و ... رضایت بالایی دارند. شکوهی و همکاران (۱۳۹۲)، در پژوهشی به بررسی عوامل مؤثر بر ارتقاء کیفیت زندگی شهری در سکونتگاه غیررسمی پنج تن آل عبا (التیمور مشهد) پرداخته و در نهایت یافته‌های پژوهش نشان داد که به ترتیب شاخص‌های کالبدی و شاخص‌های اجتماعی و اقتصادی، دارای بالاترین میزان همبستگی نسبت به کیفیت زندگی شهری هستند. زنگنه و حسین‌آبادی (۱۳۹۳)، در مقاله‌ای با عنوان «تحلیلی بر امنیت ادراکی تصرف و نقش آن در توانمندسازی و کیفیت مسکن سکونتگاه‌های غیررسمی، نمونه‌موردی: قلعه‌نو دهرآز سبزوار»، با روش توصیفی-تحلیلی پرداخته‌اند. نتایج پژوهش بیانگر تأثیر معنادار مؤلفه‌های امنیت ادراکی تصرف بر کیفیت مسکن و توانمندسازی است.

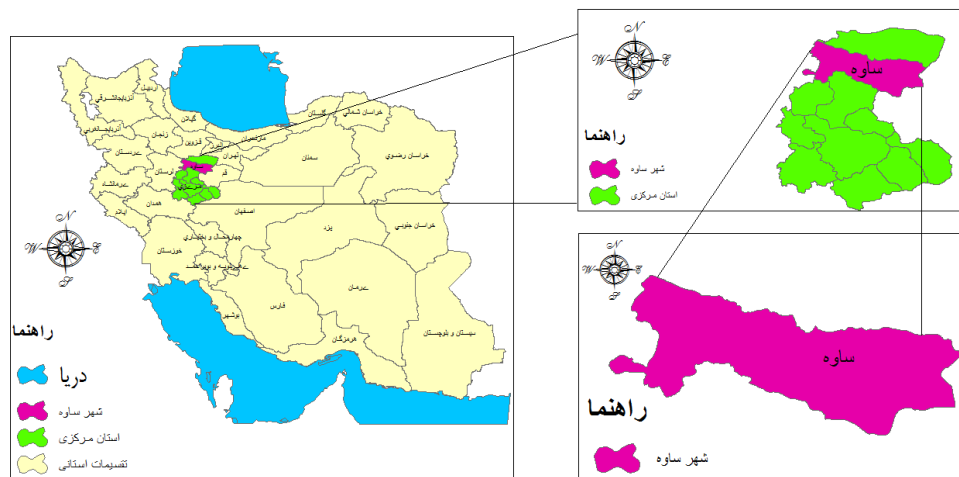
### مواد و روش تحقیق

روش تحقیق این مطالعه از لحاظ هدف، کاربردی و از لحاظ شیوه گردآوری داده‌ها، توصیفی از نوع پیمایشی است. جامعه‌آماری پژوهش حاضر را کلیه سرپرستان خانوار محلات حاشیه‌نشین شهر ساوه تشکیل می‌دهند. نمونه پژوهش شامل ۳۰۰ نفر از سرپرستان خانوار ساکنان آن محلات است که در زمستان ۱۳۹۴ به روش نمونه‌گیری تصادفی انتخاب شده‌اند. بررسی فرضیه‌های تحقیق با استفاده از آزمون‌های دوی تک متغیره (نیکویی برازش) و آزمون دوجمله‌ای (با نرم افزار SPSS نسخه ۱۸) انجام شده است.

### محدوده مورد مطالعه

ساوه از شهرهای استان مرکزی و مرکز شهرستان ساوه، در کشور ایران است. جمعیت شهرستان ساوه در سال ۱۳۹۰ برابر با ۲۵۹۰۳۰ نفر و جمعیت شهر ساوه برابر با ۲۰۷,۶۴۳ نفر است که از نظر جمعیت دومین و از لحاظ وسعت با ۴۷۴۸ کیلومتر مربع اولین شهرستان استان مرکزی می‌باشد. ساوه از شمال به استان قزوین از جنوب به شهرستان تفرش و استان قم و از شرق به استان تهران و قم و از غرب به استان همدان محدود می‌گردد. این شهر در ۵۰ درجه و ۲۱ دقیقه و ۳۰ ثانیه طول شرقی نصف النهار گرینویچ و ۳۵ درجه و ۱ دقیقه عرض شمالی و با ارتفاع ۹۶۰ متر از سطح دریا واقع شده است. جمعیت شهرستان ۲۵۹,۰۳۰ هزار نفر که نیمی از جمعیت آن در شهر و بقیه در بخش‌ها و شهرهای تابعه هستند. محدوده جغرافیایی و مکانی پژوهش، ۲۶ منطقه حاشیه‌نشین شهر ساوه شامل؛ هادی‌آباد، امین‌آباد، گرشاسبی، جاده شن

و ماسه، یاقوت آباد، پشت سپاه، امامزاده سید اسحاق، پشت اداره برق، اداره راه، پشت اداره کار، فانوس آباد، پیک نیک گاز، شهرک هدایت، عباس آباد، علی آباد، دکتر حسابی، کارخانه یخ، انتهای بهزیستی، انتهای بسیج یک، انتهای بسیج دو، جاده یل آباد، پشت بیمه، قالیشویی، انتهای سورکان و مسکن مهر می باشد.



شکل شماره ۱: موقعیت شهر ساوه

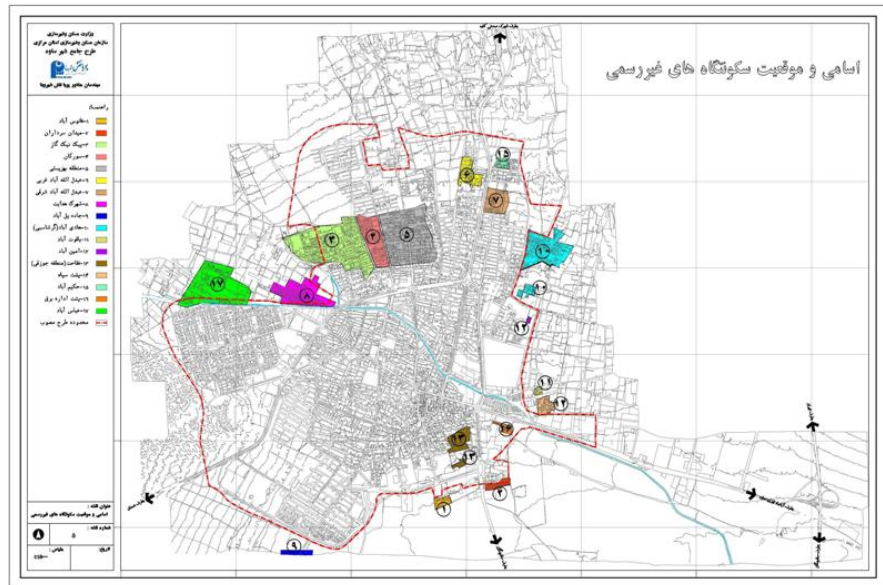
### اسامی سکونتگاه‌های غیر رسمی ساوه

#### حاشیه ۱:

هادی آباد، امین آباد، گرشاسبی، جاده شن و ماسه، یاقوت آباد، پشت سپاه، امامزاده سید اسحاق، پشت اداره برق و راه، فانوس آباد، پشت بیمه

#### حاشیه ۲:

پیک نیک گاز، شهرک هدایت، عباس آباد، علی آباد، دکتر حسابی، انتهای بهزیستی، انتهای بسیج ۱، انتهای بسیج ۲، انتهای سورکان، جاده یل آباد  
مسکن مهر: شهرک علوی



شکل شماره ۲: نقشه اسامی و موقعیت سکونت گاه‌های غیررسمی شهر ساوه

## نتایج تحقیق

برای تجزیه و تحلیل داده‌ها ابتدا به تجزیه و تحلیل توصیفی متغیرهای پژوهش پرداخته می‌شود. سپس بررسی فرضیه‌های تحقیق با استفاده از آزمون خی دوی تک متغیره (نیکویی برازش) و آزمون دوجمله‌ای انجام شده است.

## الف) تجزیه و تحلیل توصیفی

در این قسمت ابتدا به بررسی توزیع فراوانی متغیرها پرداخته شده است. بر اساس یافته‌های پرسشنامه، ۹۱/۷ درصد پاسخگویان مورد مطالعه متاهل و ۴/۳ درصد مجرد هستند. لازم به ذکر است ۱۲ نفر از پاسخگویان وضعیت تاهل خود را مشخص نکرده‌اند. همینطور، ۱۹/۷ درصد از پاسخ دهندگان شرکت کننده در این مطالعه بی‌سواد، ۵۸ درصد دارای تحصیلات ابتدایی و سیکل، ۱۶/۳ درصد دیپلم، ۱/۷ درصد فوق دیپلم و ۰/۷ درصد درای تحصیلات لیسانس می‌باشند. لازم به ذکر است ۱۱ نفر از پاسخگویان میزان تحصیلات خود را مشخص نکرده‌اند. و ۲۰/۳ درصد از پاسخ دهندگان شرکت کننده در این مطالعه بین ۲۱-۳۰ سال، ۳۱/۳ درصد ۳۱-۴۰ سال، ۳۰/۷ درصد ۴۱-۵۰ سال و ۱۵/۳ درصد ۵۱ سال به بالا سن دارند. لازم به ذکر است ۷ نفر از پاسخگویان سن سرپرست خانوار را مشخص نکرده‌اند. در ادامه، ۶۵/۳ درصد پاسخگویان قبل از مهاجرت در روستا و ۳۰ درصد در شهر اقامت داشته‌اند. لازم به ذکر است ۱۴ نفر از پاسخگویان محل اقامت خود قبل از مهاجرت را مشخص نکرده‌اند.

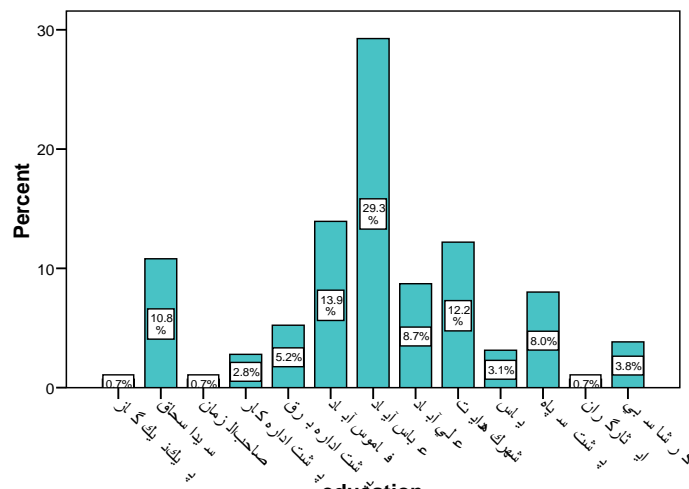
## — بررسی محل سکونت فعلی

بر اساس جدول شماره (۱)، اکثر پاسخگویان مورد مطالعه در عباس آباد اقامت گزیده‌اند. لازم به ذکر است ۱۴ نفر از پاسخگویان محل سکونت فعلی خود را مشخص نکرده‌اند.

جدول ۱: توزیع فراوانی پاسخگویان برحسب محل سکونت فعلی

محل سکونت فعلی	فراوانی	درصد	درصد واقعی
پیک‌نیک‌گاز	۲	۰.۷	۰.۷
سید اسحاق	۳۱	۱۰.۳	۱۰.۸
صاحب‌الزمان	۲	۰.۷	۰.۷
پشت اداره کار	۸	۲.۷	۲.۸
پشت اداره برق	۱۵	۵.۰	۵.۲
فانوس آباد	۴۰	۱۳.۳	۱۳.۹
عباس آباد	۸۴	۲۸.۰	۲۹.۳
علی آباد	۲۵	۸.۳	۸.۷
شهرک هدایت	۳۵	۱۱.۷	۱۲.۲
یاس	۹	۳.۰	۳.۱
پشت سپاه	۲۳	۷.۷	۸.۰
ایثارگران	۲	۰.۷	۰.۷
گوشاسبی	۱۱	۳.۷	۳.۸
بدون پاسخ	۱۳	۴.۳	
جمع کل	۳۰۰	۱۰۰.۰	

منبع: اطلاعات مستخرج از پرسشنامه، ۱۳۹۴



نمودار ۱: نمودار پاسخگویان برحسب محل سکونت فعلی

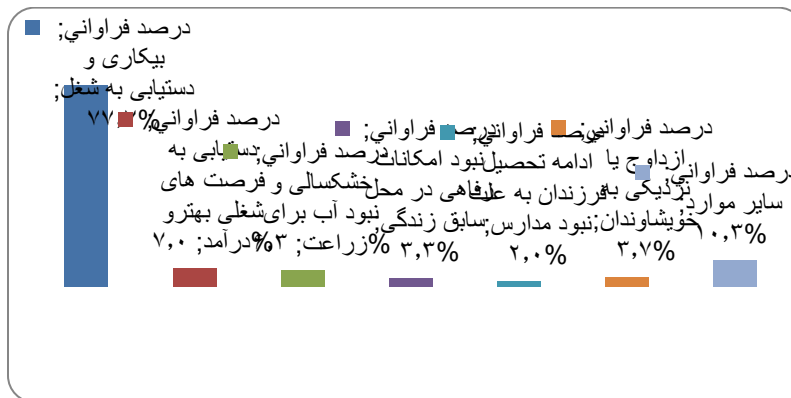
## - بررسی علت مهاجرت

بر اساس جدول شماره (۲)، اکثر پاسخ دهندگان معادل ۷۷/۷ درصد بیکاری و دستیابی به شغل را به عنوان علت مهاجرت خود انتخاب کرده‌اند.

جدول ۲: توزیع فراوانی پاسخگویان بر حسب علت مهاجرت

خیر		بلی		علت مهاجرت
درصد	فراوانی	درصد	فراوانی	
۲۱,۷	۶۸	۷۷,۷	۲۳۳	بیکاری و دستیابی به شغل
۹۳,۰	۲۷۹	۷,۰	۲۱	دستیابی به فرصت‌های شغلی بهتر و درآمد
۹۳,۷	۲۸۱	۶,۳	۱۹	خشکسالی و نبود آب برای زراعت
۹۶,۷	۲۹۰	۳,۳	۱۰	نبود امکانات رفاهی در محل سابق زندگی
۹۸,۰	۲۹۴	۲,۰	۶	ادامه تحصیل فرزندان به علت نبود مدارس
۹۶,۳	۲۸۹	۳,۷	۱۱	ازدواج یا نزدیکی به خویشاوندان
۸۹,۷	۲۶۹	۱۰,۳	۳۱	سایر موارد

منبع: اطلاعات مستخرج از پرسشنامه، ۱۳۹۴



نمودار ۲: نمودار پاسخگویان بر حسب علت مهاجرت

## - بررسی گروه‌های قومی در سکونتگاه‌های غیررسمی شهر ساوه

بر اساس جدول شماره (۳)، اکثر پاسخگویان معادل ۶۴ درصد ترک هستند. لازم به ذکر است ۱۰ نفر گروه قومی خود را اعلام نکرده‌اند.

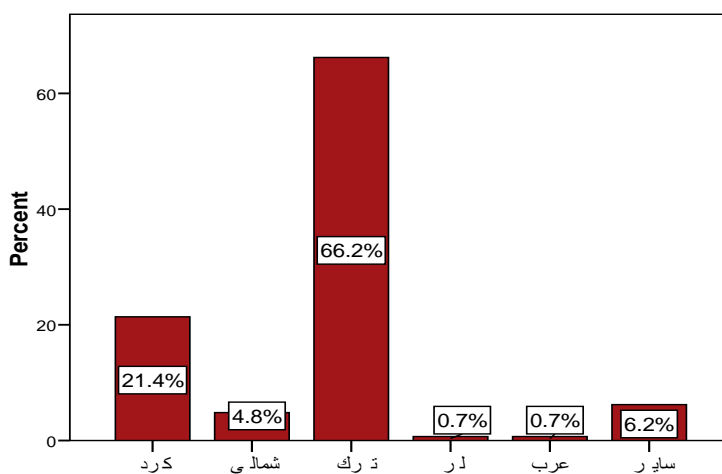
جدول ۳: توزیع فراوانی پاسخگویان بر حسب گروه قومی

گروه قومی	فراوانی	درصد	درصد واقعی
-----------	---------	------	------------



۲۱,۴	۲۰,۷	۶۲	کرد
۴,۸	۴,۷	۱۴	شمالی
۶۶,۲	۶۴,۰	۱۹۲	ترک
۰,۷	۰,۷	۲	لر
۰,۷	۰,۷	۲	عرب
۶,۲	۶,۰	۱۸	سایر
	۳,۳	۱۰	بدون پاسخ
	۱۰۰,۰	۲۵۰	جمع کل

منبع: اطلاعات مستخرج از پرسشنامه، ۱۳۹۴



نمودار ۳: نمودار گروه قومی

#### - بررسی دلایل انتخاب محله برای سکونت

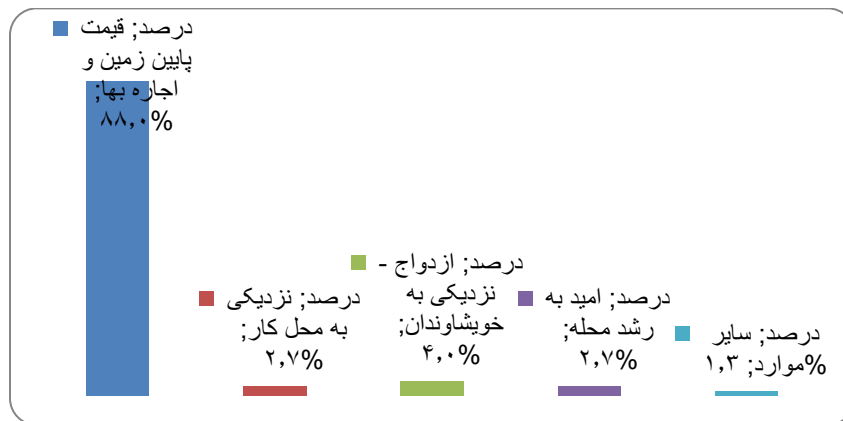
براساس جدول شماره (۴)، اکثر پاسخ دهندگان معادل ۸۸ درصد دلیل انتخاب محله برای سکونت را قیمت پایین زمین و اجاره بها عنوان کرده‌اند.

جدول ۴: توزیع فراوانی پاسخگویان برحسب دلایل انتخاب محله برای سکونت

دلایل انتخاب محله برای سکونت	بلی	خیر
------------------------------	-----	-----

درصد	فراوانی	درصد	فراوانی	
۱۲,۰	۳۶	۸۸,۰	۲۶۴	قیمت پایین زمین و اجازه بها
۹۷,۳	۲۹۲	۲,۷	۸	نزدیکی به محل کار
۹۶,۰	۲۸۸	۴,۰	۱۲	ازدواج - نزدیکی به خویشاوندان و هم ولایتی‌ها
۹۷,۳	۲۹۲	۲,۷	۸	امید به رشد محله
۹۸,۷	۲۹۶	۱,۳	۴	سایر موارد

منبع: اطلاعات مستخرج از پرسشنامه، ۱۳۹۴



نمودار ۴: نمودار پاسخگویان بر حسب دلایل انتخاب محله برای سکونت

### (ب) بخش استنباطی و تحلیل فرضیات

در این بخش برای بررسی فرضیه‌های تحقیق از آزمون خی‌دوی تک متغیره (نیکویی برازش) و آزمون دوجمله‌ای استفاده شده است.

**فرضیه ۱: مهاجرت قومیت‌ها بر گسترش سکونتگاه‌های غیر رسمی شهر ساوه تاثیر دارد.**

برای بررسی این فرضیه و به منظور بررسی معنی‌دار بودن تفاوت فراوانی طبقات متغیر قومیت با فراوانی مورد انتظار از آزمون خی‌دوی تک متغیره (نیکویی برازش) استفاده شده است. هرگاه مقدار خی‌دوی دو در سطح خطای کوچکتر از ۰/۰۵ معنی‌دار باشد، نتیجه می‌گیریم بین توزیع مشاهده شده و مورد انتظار متغیر تفاوت وجود دارد. فراوانی موردانتظار هر طبقه از تقسیم تعداد کل فراوانی‌ها بر تعداد طبقات متغیر به دست می‌آید. ( $۲۹۰/۶=۴۸/۳$ )

فرض صفر: قومیت‌ها از نظر مهاجرت به سکونتگاه‌های غیر رسمی یکسان هستند.

فرض خلاف: قومیت‌ها از نظر مهاجرت به سکونتگاه‌های غیر رسمی یکسان نیستند.

### جدول ۵: نتایج آزمون خی‌دوی برای بررسی فرضیه اول

قومیت	فراوانی مشاهده	فراوانی مورد	باقیمانده‌ها	آزمون خی‌دوی
-------	----------------	--------------	--------------	--------------

Sig.	df	مقدار $\chi^2$		انتظار	شده	
۰,۰۰۰	۵	۵۶۳,۱۵۹	۱۳,۷	۴۸,۳	۶۲	کرد
			-۳۴,۳	۴۸,۳	۱۴	شمالی
			۱۴۳,۷	۴۸,۳	۱۹۲	ترک
			-۴۶,۳	۴۸,۳	۲	لر
			-۴۶,۳	۴۸,۳	۲	عرب
			-۳۰,۳	۴۸,۳	۱۸	سایر
					۲۹۰	جمع

منبع: اطلاعات مستخرج از پرسشنامه، ۱۳۹۴

براساس جدول فوق، تفاوت معنی‌داری بین فراوانی‌های مشاهده شده و فراوانی‌های مورد انتظار طبقات مختلف قومیت وجود دارد (sig.=۰/۰۰۰ و  $\chi^2=۵۶۳/۱۵۹$ )، زیرا  $sig.< ۰/۰۵$  است. بنابراین با اطمینان ۹۵ درصد می‌توان نتیجه گرفت که قومیت‌ها از نظر مهاجرت به سکونتگاه‌های غیر رسمی یکسان نیستند و در نتیجه مهاجرت قومیت‌ها بر گسترش سکونتگاه‌های غیر رسمی شهر ساوه تاثیر دارد.

**فرضیه ۲: بیکاری و دستیابی به فرصت‌های شغلی بهتر و درآمد بر گسترش و هویت سکونتگاه‌های غیر رسمی تاثیر دارد.**

برای بررسی این فرضیه از آزمون دوجمله‌ای استفاده می‌شود که فرضیه‌های صفر و خلاف برای این آزمون به صورت زیر می‌باشد:

$$= ۰/۵۰: p \cdot H$$

$$\neq ۰/۵۰: p \cdot H$$

نتایج آزمون دوجمله‌ای برای بررسی این فرضیه در جدول زیر ارائه می‌شود:

جدول ۶: نتایج آزمون دو جمله‌ای برای بررسی فرضیه دوم

متغیر	گروه	تعداد	نسبت مشاهده شده	نسبت آزمون	سطح معناداری (sig)
بیکاری و دستیابی به شغل	گروه اول	۲۳۳	۰,۷۸	۰,۵۰	۰,۰۰۰
	گروه دوم	۶۵	۰,۲۲		
	جمع	۲۹۸	۱,۰۰		
دستیابی به فرصت‌های شغلی بهتر و درآمد	گروه اول	۲۱	۰,۰۷	۰,۵۰	۰,۰۰۰
	گروه دوم	۲۷۹	۰,۹۳		
	جمع	۳۰۰	۱,۰۰		

منبع: اطلاعات مستخرج از پرسشنامه، ۱۳۹۴

با توجه به جدول شماره (۶)، سطح معنی‌داری آزمون برای "بیکاری و دستیابی به شغل"  $\text{sig}=0/000$  است، که کمتر از  $\alpha=0/05$  می‌باشد. پس فرض صفر رد می‌شود، یعنی درصد نظرهای موافق برابر با ۷۸ درصد پاسخ‌دهندگان است که به‌طور معناداری از ۵/۰ (نصف پاسخ‌دهندگان) بیشتر است. بنابراین با ۹۵ درصد اطمینان نتیجه می‌گیریم که "بیکاری و دستیابی به شغل" بر گسترش و هویت سکونتگاه‌های غیررسمی تاثیر دارد. سطح معنی‌داری آزمون برای "دستیابی به فرصت‌های شغلی بهتر و درآمد"  $\text{sig}=0/000$  است، که کمتر از  $\alpha=0/05$  می‌باشد.

**فرضیه ۳: قیمت پایین زمین و اجاره بها بر گسترش و هویت سکونتگاه‌های غیررسمی تاثیر دارد.**

برای بررسی این فرضیه از آزمون دوجمله‌ای استفاده می‌شود که فرضیه‌های صفر و خلاف برای این آزمون به صورت زیر می‌باشد:

$$=0/50: p \cdot H$$

$$\neq 0/50: p \cdot H$$

نتایج آزمون دوجمله‌ای برای بررسی این فرضیه در جدول زیر ارائه می‌شود:

جدول ۷: نتایج آزمون دو جمله ای برای بررسی فرضیه سوم

سطح معناداری (sig)	نسبت آزمون	نسبت مشاهده شده	تعداد	گروه		متغیر
۰,۰۰۰	۰,۵۰	۰,۱۲	۳۶	خیر	گروه اول	قیمت پایین زمین و اجاره بها
		۰,۸۸	۲۶۴	بلی	گروه دوم	
		۱,۰۰	۳۰۰	جمع		

منبع: اطلاعات مستخرج از پرسشنامه، ۱۳۹۴

با توجه به جدول فوق، سطح معنی داری آزمون برای " قیمت پایین زمین و اجاره بها "  $\text{sig}=0/000$  است، که کمتر از  $\alpha=0/05$  می باشد، پس فرض صفر رد می شود، یعنی درصد نظرهای موافق برابر با ۸۸ درصد پاسخ دهندگان است که به-طور معناداری از ۰/۵ ( نصف پاسخ دهندگان) بیشتر است. بنابراین با ۹۵ درصد اطمینان نتیجه می گیریم که " قیمت پایین زمین و اجاره بها " بر گسترش و هویت سکونتگاه های غیررسمی تاثیر دارد.

### نتیجه گیری

رشد سکونتگاه های غیررسمی در نواحی پیرامون شهری امروزه یکی از بزرگترین چالش های مدیریت کلان شهری بوده و در تقابل با مدیریت پایدار شهری به معظلی فراگیر و اجتناب ناپذیر بدل گشته است. مهاجرت ساختار شکنانه و حاشیه نشینی به دلیل تاثیرات عدیده از آن دسته موضوعات اجتماعی است که می بایست به دنبال پیدا کردن راه های ساماندهی به این سکونت گاه های خودرو و غیررسمی بود. تحولات اقتصادی و اجتماعی در سطح جهان و ایران در گسترش و ایجاد سکونت گاه های غیررسمی بسیار موثر بوده است. با مروری بر تمامی یافته ها می توان گفت مهم ترین عامل موثر بر وقوع و گسترش این پدیده در شهر ساوه اقوام مختلفی هستند که در پی یافتن شغل مناسب و یا به دلیل بیکاری و نیز به دنبال کسب درآمد بالاتر با مهاجرت، به حاشیه شهرها پناه می برند و درصدد تامین مسکن و زمین با انتخاب این مکان ها که قیمت زمین و اجاره بها پایین تری دارند، بر می آیند. به منظور کنترل و در صورت امکان حذف این پدیده باید به ایجاد تعادل فضایی (اقتصادی، اجتماعی، کالبدی) در سطح مناطق دست یازید و ارائه برنامه های توسعه را متناسب با توانها و امکانات موجود آنها تدوین نمود در صورت تهیه چنین برنامه هایی تعادل فضایی در بین تمامی مناطق برقرار خواهد شد و جمعیت برای بدست آوردن منابع اقتصادی و اجتماعی برتر ناچار به انتقال از نقطه ای به نقطه دیگر نخواهد بود. تجربه جهانی نشان داده است اساسی ترین و مهم ترین گام داشتن طرح و برنامه ریزی های راهبردی و جامع برای توسعه کشور است. رویکرد اصلی مواجهه با مسئله اسکان غیر رسمی از طریق سیاست هایی چون توانمندسازی، بهسازی محلات با ابزارهایی همانند خودیاری اهالی و اعتبارات دولتی و تسهیلات بانکی مورد تأکید قرار گرفته است. با توجه به مباحث مذکور، مقاله حاضر با هدف ارزیابی نقش گروه های قومی در هویت یابی سکونتگاه غیررسمی شهر ساوه صورت گرفته و روش تحقیق این مطالعه از لحاظ هدف، کاربردی و از لحاظ شیوه گردآوری داده ها، توصیفی از نوع پیمایشی است. جامعه آماری پژوهش حاضر را کلیه سرپرستان خانوار محلات حاشیه نشین شهر ساوه تشکیل می دهند. نمونه پژوهش شامل ۳۰۰ نفر از سرپرستان خانوار ساکنان آن محلات است که در زمستان ۱۳۹۴ به روش نمونه گیری تصادفی انتخاب

شده‌اند. نتایج این تحقیق نشان می‌دهد بین مهاجرت قومیت‌ها و گسترش سکونتگاه‌های غیر رسمی شهر ساوه رابطه معناداری وجود دارد.

در این راستا پیشنهاداتی به شرح ذیل برای ساماندهی وجود دارد که عبارت است از وجود یک نظام مدیریت واحد شهری به‌منظور هماهنگ سازی روابط و عملکردهای عناصر و سازمان‌های مؤثر در اداره شهر، تحول نگرش مدیران شهری و پذیرش ساکنان سکونتگاه‌های غیررسمی و اعتقاد به اجرای طرح‌های ساماندهی و توانمندسازی، تقویت شوراهای محلات به‌عنوان یک نهاد رسمی محلی، افزایش وام با سود پایین مانند وام مسکن، وام کسب و کار، وام خود اشتغالی و آموزش مهارت‌های کوتاه مدت و زود بازده به منظور ارتقاء توان اقتصادی مردم در این سکونتگاه‌ها، زمینه‌سازی برای بهره‌مندی از امتیازات شهری و تعمیق فرهنگ شهری و تعلق برای ساکنان این سکونتگاه‌ها. اما عدم وجود یک مدیریت واحد و هماهنگ و نبود یک متولی مشخص و تعدد دستگاه‌های مدیریتی در این حوزه ساماندهی اینگونه سکونتگاه‌ها را با مشکلاتی مواجهه نموده است.

### منابع و مآخذ:

۱. اجزاء شکوهی، محمد، شیرازی، علی و حدادمقدم، زهره (۱۳۹۲)، بررسی عوامل مؤثر بر ارتقاء کیفیت زندگی شهری در سکونتگاه غیررسمی پنج تن آل عبا (التیمور مشهد)، مجله جغرافیا و توسعه ناحیه‌ای، شماره بیست و یکم، پاییز زمستان.
۲. اسماعیل‌پور، نجمه (۱۳۸۹)، بررسی وضعیت مسکن در سکونتگاه‌های غیررسمی و آرایه راهبردهای ساماندهی آنها نمونه-موردی: محله حسن‌آباد یزد، فصلنامه مطالعات و پژوهش‌های شهری و منطقه‌ای، سال اول، شماره چهارم، بهار.
۳. اصغری‌زمانی، اکبر؛ زادولی خواجه، شاهرخ و غلامحسینی، رحیم (۱۳۹۱)، ارزیابی کیفیت زندگی شهری در مناطق حاشیه‌نشین با استفاده از مدل تحلیل عاملی (مطالعه موردی: مناطق حاشیه نشین شمال تبریز)، فصل نامه جغرافیا و برنامه ریزی شهری چشم انداز زاگرس، سال چهارم، شماره ۱۱، بهار.
۴. ایران‌دوست، (۱۳۸۹)، مرور تجربه‌ی کوتاه توانمندسازی سکونتگاه‌های غیررسمی، فصلنامه جغرافیا و توسعه، شماره ۲۰.
۵. زنگنه، یعقوب و حسین آبادی، سعید (۱۳۹۳)، تحلیلی بر امنیت ادراکی تصرف و نقش آن در توانمندسازی و کیفیت مسکن سکونتگاه‌های غیررسمی، نمونه موردی: قلعه نو دهرآز سبزوار، فصلنامه علمی -پژوهشی برنامه‌ریزی فضایی (جغرافیا)، سال چهارم، شماره چهارم، (پیاپی ۱۵)، زمستان.
۶. صرافی، مظفر (۱۳۸۱)، بازنگری اسکان خود انگیخته در ایران، در جستجوی راهکارهای توانمندسازی، در حاشیه نشینی و اسکان غیر رسمی (مجموعه مقالات)، دانشگاه علوم بهزیستی، جلد دوم.
۷. عابدین درکوش، (۱۳۸۵)، درآمدی به اقتصاد شهری، نشر دانشگاهی، چاپ هشتم، تهران.
۸. مرصوصی، و حسین حاتمی‌نژاد و مصطفی طالشی و حامد عباسی (۱۳۹۱)، بررسی وضعیت مسکن غیررسمی در شهرهای استان تهران، نشریه تحقیقات کاربردی علوم جغرافیایی، سال دوازدهم، شماره ۲۶.
۹. هاروی، (۱۳۷۶)، عدالت اجتماعی و شهر، ترجمه محمدرضا حائری، فرخ حسامیان، بهروز منادی زاده، تهران: شرکت پردازش و برنامه ریزی شهری.

10. Huchzermeyer, M. (2009). Enumeration as a Gressroot Tool Towards Security Tenure in Slums:Insights From Kisumu,Kenya. Urban Forum.
11. Lanrewaju Amao, Funmilayo (2012), Housing Quality in Informal Settlements and Urban Upgrading in Ibadan, Nigeria, Developing Country Studies. Vol 2, No.10, 20.
12. RICHARDS, ROBIN, BRIAN O'LEARY and KINGSTONE MUTSONZIWA (2007), MEASURING QUALITY OF LIFE IN INFORMAL SETTLEMENTS IN SOUTH AFRICA.
13. Van Gelder, J.L.,( 2009), Legal tenure security, perceived tenure security and housing improvement in Buenos Aires: an attempt towards integration.