

نسرین نجیب کازرکار

کارشناس ارشد معماری، واحد علوم تحقیقات، دانشگاه آزاد اسلامی، تهران (پردیس بروجرد)، ایران.

دکتر کتابون علیزاده^۱

استادیار، گروه جغرافیا، واحد مشهد، دانشگاه آزاد اسلامی، مشهد، ایران.

دکتر حمیدرضا صارمی

استادیار، گروه شهرسازی، دانشکده هنر و معماری، دانشگاه تربیت مدرس، تهران، ایران.

آسیب‌شناسی مداخله‌های کالبدی صورت گرفته در بافت قدیم مشهد

(با تاکید بر دوره‌های صفوی، پهلوی و معاصر (پس از انقلاب اسلامی))

چکیده

سیر تحول کالبدی شهرها به‌طور عمده در تأثیر تعامل‌های اجتماعی و نیازهای ساکنان آن است. شهر مشهد نیز تا اواخر دوره تیموری تحت تأثیر همین عوامل، بافت خود را به‌صورت سنتی سازمان داده و در این دوره به‌عنوان یک شهر شناخته می‌شود. نظر به اینکه پس از این دوره تاریخی، مداخله‌های کالبدی صورت گرفته بر این بافت که پشتوانه حمایت حکومت را دارا بوده است؛ در سه مقطع زمانی صفوی، پهلوی و معاصر (پس از پیروزی انقلاب اسلامی)، در قالب ایجاد عناصر و فضاهای شهری و نه فقط تک بناهای معماری تظاهر یافته و بنابراین تاثیرهای عمیق‌تری بر این بافت بر جای گذاشته؛ بنابراین بازه‌های زمانی بیان شده مورد تاکید این پژوهش واقع شده است.

پژوهش حاضر بر آن است تا با استفاده از روش تحقیق توصیفی-تحلیلی و جمع‌آوری اطلاعات به‌صورت کتابخانه‌ای، مشاهده و عملیات میدانی به بررسی تحولات صورت گرفته در این بافت از آغاز شکل‌گیری به‌عنوان یک شهر

^۱ k-alizadeh@mshdiau.ac.ir

تاکنون پردازد و از این رهگذر آسیب‌شناسی تحولات کالبدی معماری و شهرسازی بافت قدیم این شهر را مورد کنکاش قرار دهد. نتایج حاصل از پژوهش حاکی از آن است که هر زمان اندیشه، تفکر و ایدئولوژی مفهومی محکمی در پس مداخله‌های صورت گرفته وجود داشته؛ درستی اقدام‌های انجام‌شده به اثبات رسیده است. چنان‌که در دوره صفوی با ایجاد خیابان و صحن عتیق و در راستای تحقق مفاهیم عمیق مکتب شهرسازی اصفهان، مجموعه‌ی حرم و بافت پیرامون آن مورد بهسازی واقع شد. کارهای صورت گرفته در دوره پهلوی نیز با وجود برخی آثار مخرب، به لحاظ اینکه در پی تحقق ایده و تفکر تخصص‌بخشیدن به مجموعه حرم از طریق خالی کردن فضای پیرامون آن بود؛ مثبت و هدفمند ارزیابی می‌شود. همچنین اگر چه ارزیابی عادلانه در خصوص آسیب‌شناسی مداخله‌های صورت گرفته در دوره معاصر پس از اجرا شدن کامل طرح مصوب فعلی قابل انجام خواهد بود اما شواهد حاکی است که مداخله‌های صورت گرفته در دوره معاصر از هویت مشخصی که مبتنی بر فلسفه و الگوهای معینی باشد؛ برخوردار نبوده و به نظر می‌رسد زیاد شدن رویه‌ها، مقطعی بودن آن‌ها و حضور نیافتن دیدگاه‌های نظری و فلسفی مشخص، موجب آسیب‌های کالبدی، اجتماعی و اقتصادی در بافت تاریخی خواهد شد.

واژگان کلیدی:

آسیب‌شناسی، مشهد، نوسازی، بازسازی، بهسازی، صفوی، پهلوی، پس از انقلاب اسلامی

مقدمه

مسجد جامع به‌عنوان مهم‌ترین ویژگی شهرهای اسلامی و ملاک تمایز شهر از روستا به همراه ارگ و بازار، در قالب الگوی شهرسازی اسلامی، عناصر سه‌گانه ساخت شهر را تشکیل می‌دهند (مشهدی‌زاده دهاقانی، ۱۳۷۸: ۲۵۰). بر این اساس مشهدالرضا در دوره تیموری، با احداث مسجد جامع گوهرشاد و بنای حکومتی ارگ چهارباغ، در کنار بازار و بارو، به‌عنوان یک «شهر» شناخته می‌شود. پس از این دوره نیز، مداخله‌های کالبدی صورت گرفته در این بافت شهری، به‌واسطه ایجاد عناصر و فضاهای شهری بزرگ مقیاس، در سه مقطع زمانی صفوی، پهلوی و معاصر (پس از انقلاب اسلامی) تاثیرات عمیق‌تری بر بافت این شهر بر جای گذاشته است. کما اینکه در دوره حکومت شاه‌عباس صفوی، احداث خیابان (بالا و پایین خیابان) و توسعه صحن عتیق در راستای تحقق اهداف مکتب اصفهان، در دوره پهلوی احداث خیابان‌های جدید و فلکه حضرت و هم‌چنین طرح فلکه حضرت و سرانجام پس از پیروزی انقلاب اسلامی، اجرای دو طرح بزرگ توسعه حریم حرم و طرح نوسازی و بازسازی (نوسازی و بهسازی) بافت پیرامون حرم، از مداخله‌های صورت گرفته در بافت مذکور به شمار می‌آید که از پشتوانه حمایت حکومت برخوردار بوده است. لازم به ذکر است که این پژوهش صرفاً به مداخله‌های مستقیم صورت گرفته در بافت که دارای مقیاس کلان شهری می‌باشند؛ می‌پردازد و برای جلوگیری از اطاله کلام، از بررسی مداخله‌های صورت گرفته در مقیاس کوچک و در حد تک بنا اجتناب خواهد کرد.

با توجه به اینکه مطالعه‌ها در خصوص سیر تحول بافت شهر مشهد در مقاطع زمانی مذکور، منحصر به چند کتاب و مقاله با دیدگاه فقط تاریخی و با تاکید بر تحولات معماری مجموعه حرم مطهر حضرت رضا (ع) صورت گرفته است؛ کمبود نسبی علمی-تحقیق‌هایی در رابطه با بررسی ویژگی‌های کالبدی بافت شهر مشهد به‌صورت تخصصی و با دیدگاه معماری و شهری، به‌طور کامل حس می‌شود. از این منظر پژوهش حاضر بر آن است تا آسیب‌شناسی مداخله‌های کالبدی انجام‌شده بر بافت این شهر را به تفکیک مداخله‌های مستقیم، مورد بررسی قرار دهد تا به این مساله پرداخته شود که الگوی توسعه مورد استفاده جهت احیا بافت پیرامون حرم مطهر حضرت رضا (ع) در هرکدام از دوره‌های زمانی مذکور چه بوده است؟ و اینکه نکته‌های مثبت و منفی مداخله‌های کالبدی صورت گرفته چیست؟ در این گذار با استفاده از روش تحقیق توصیفی-تحلیلی و

جمع‌آوری اطلاعات از طریق مطالعات کتابخانه‌ای شامل مطالعه کتب، اسناد، آمار، تحقیق‌ها، گزارش‌ها، مقاله‌ها و جستجوی اینترنتی و همچنین مشاهده میدانی و تهیه عکس، پس از بررسی مختصری از تاریخچه شکل‌گیری شهر مشهد تا اواخر دوره تیموری، به معرفی مداخله‌های کالبدی صورت گرفته در این بافت از آغاز تاکنون و با تاکید بر دوره‌های صفوی، پهلوی و معاصر (پس از پیروزی انقلاب اسلامی) پرداخته خواهد شد و پس از آن، تاثیرات این مداخله‌ها از منظر کالبدی، اقتصادی، اجتماعی و مفهومی بر بافت بیان شده بررسی و آسیب‌شناسی این اقدام‌ها مورد کنکاش واقع می‌شود.

۱- تاریخچه شکل‌گیری به‌عنوان بافت شهری

یعقوبی در کتاب «البلدان» که یکی از قدیمی‌ترین متون اسلامی است به نوغان، هسته نخست شهر مشهد و یکی از چهار شهر بزرگ ولایت توس که سابقه تاریخی و باستانی آن به قبل از اسلام بازمی‌گردد؛ اشاره کرده است (یعقوبی، ۱۳۵۶: ۵۳- بینش، ۱۳۵۵: ۸۵۸). نوغان پس از مدفون شدن حضرت رضا (ع) در سال دویست و سه هجری در بقعه هارونی که در باغ حمیدابن قحطبه، یکی از والیان خراسان واقع بود؛ اهمیت پیدا کرد (ابودلف، ۱۳۵۴: ۸۴- سیدی، ۱۳۷۸: ۱۷- رضوانی، ۱۳۸۴: ۲۱۵- ماهوان، ۱۳۸۳: ۱۶۲) و محل مزبور به «مشهدالرضا» شهرت یافت. (اصطخری، ۱۳۶۸: ۲۰۵- فصایان، ۱۳۷۷: ۲۷). از این پس بقعه مطهر رضوی، مهم‌ترین عامل در رشد و گسترش این محدوده در ادوار بعدی بوده است. در عین حال مشهد تا قرون شش و هفت هجری مجموعه‌ای متشکل از آبادی‌های اطراف بوده و اگرچه دارای بازار و بارو بوده است؛ ولی نمی‌توان به آن عنوان «شهر» اطلاق نمود (رضوانی، ۱۳۸۴: ۲۲۰). ولی در دوره تیموری عناصر اصلی شهر، همچون مرکز حکومتی (چهارباغ)، مرکز مذهبی (حرم و مسجد جامع گوهرشاد)، بازار و بارو در آن نمود کالبدی یافته و هویت واقعی یک شهر به این مجموعه زیستی تزریق می‌گردد (نجیب، ۱۳۹۴: در دست چاپ) به طوری که این شهر در زمان شاهرخ و فرزندان او، پس از هرات، تبدیل به مهم‌ترین شهر قلمرو تیموریان می‌گردد (سیدی، ۱۳۷۸: ۷۸).

۲- تحولات صورت گرفته بر بافت شهر

گستره بافت قدیم شهر مشهد از گذشته شاهد مداخله‌های متعددی بوده است. مداله‌های کالبدی صورت گرفته بر بافت این شهر، در دوره‌های صفوی، پهلوی و معاصر (پس از پیروزی

انقلاب اسلامی)، به‌منظور بهسازی و نوسازی و در قالب مداخله‌های دولتی، در مقیاس کلان و به‌صورت ایجاد عناصر و فضاهای شهری بوده است که در ادامه به بررسی این مداخله‌ها و اثرهای ناشی از آن پرداخته خواهد شد. لازم به ذکر است که بنا به دلایلی که در مقدمه به آن پرداخته شد؛ تنها سه دوره زمانی بیان شده مورد بررسی این پژوهش واقع می‌شود.

جدول ۱: مداخله‌های صورت گرفته در بافت مشهد

ویژگی	دوره تاریخی	شرح	
مداخله‌های صورت گرفته	خصوصی (به‌صورت طبیعی)	تحت تأثیر تعاملات اجتماعی و نیازهای ساکنان	
	دولتی (از خارج تحمیل شده است)	صفوی	احداث خیابان (بالا و پایین خیابان) و صحن عتیق
		پهلوی	احداث فلکه حضرت و خیابان‌های صلیبی
	معاصر	پهلوی اول (۱۳۰۰-۱۳۲۰)	طرح توسعه حرم مطهر (طرح فلکه حضرت)
		پهلوی دوم (۱۳۲۰-۱۳۵۷)	طرح توسعه حریم حرم مطهر
	از سال ۱۳۷۱ تاکنون	طرح نوسازی و بازسازی (بهسازی) بافت پیرامون حرم	

(منبع: نگارندگان)

۲-۱- دوره صفوی

تا قبل از دوره صفوی، بافت مجموعه حرم مطهر و پیرامون بلافاصل آن بیشتر مورد توجه بود. ولی در این دوره برای نخستین بار، مداخله کالبدی جدی، علاوه بر مجموعه حرم مطهر، بافت شهری را نیز در بر گرفت. این اقدام‌ها برخاسته از تفکرهای مکتب شهرسازی اصفهان بود. معماری شهری و ایجاد فضای شهری هدف اصلی مکتب شهرسازی اصفهان است. در این راستا مکتب اصفهان اقدام به احداث خیابان (بالاخیابان و پایین خیابان) به‌عنوان استخوان‌بندی جدید و گسترش صحن عتیق به‌عنوان مرکز ثقل شهری نمود که بسیاری از تحولات کالبدی، از جمله ساختار و آرایش محله‌ها و ابنیه شاخص شهری را تحت تأثیر

خود قرارداد. به طوری که پرجاذبه‌ترین عنصر و محور برای تأسیس بنا و سایر اماکن تجاری- اقتصادی، فرهنگی و ... هم‌چون کاروانسراها، تیمچه‌ها، حمام، مدارس و امثال آن شد. (نجیب، ۱۳۹۴: در دست چاپ) لازم به ذکر است که تا آن زمان تنها دو شهر هرات و قزوین دارای خیابان بودند و چهارباغ اصفهان نیز تقریباً هم‌زمان با خیابان مشهد در حال احداث بوده است (فکری، ۱۳۷۹: ۱۳۵- دبیر سیاقی، ۱۳۷۹: ۲۰۲) در حقیقت خیابان که چه در عمل و چه در عنوان تا قرن نهم در ایران ناشناخته بود؛ در دوره شاه‌عباس صفوی و پس از آن به‌عنوان پدیده‌ای استثنایی و از نظر شهرسازی بسیار حائز اهمیت تلقی شده و جزئی از هویت، شناسنامه و به‌منزله ستون فقرات، حدود چهارصد سال یکی از بیشترین مشخصه‌های کالبدی شهر گردید (سیدی، ۱۳۹۲: ۷۴). لازم به ذکر است که اقدام‌های عمرانی سایر دولت‌مردان صفوی، بیشتر منحصر به ساخت ابنیه منفرد مانند گنبد الله‌وردی خان و گنبد حاتم خانی در جوار مرقد مطهر، مسجد محراب خان در محله نوغان، حمام مهدی قلی بیگ معروف به حمام شاه و ... شده است که موضوع بحث این پژوهش نیست.



شکل ۱: خیابان به‌عنوان راستای اصلی شهر، (مآخذ: سیدی، ۱۳۷۸: ۴۷۴)

۲-۲- دوره پهلوی

حکومت پهلوی توانست انگاره‌های موردنظر خود را، به کمک اقتدار دولتی، با دخالت مستقیم در بافت قدیم شهرها جامعه‌ی عمل پوشاند. این اقدام‌ها به جهت تأثیر عمیقی که در تخریب و گسست بافت سنتی شهرها داشت، در اصطلاح به جراحی بافت مشهور شده است. در این دوره مشهد نیز مانند سایر شهرهای ایران از شیوه اداره سنتی خودگردان پا به دوره نوین قانون‌مداری و نظارت حکومت بر امور گذاشت. شالوده مدنی و تشکیلات بافت قدیمی و مرکزی شهر متحول و تغییر شکل در نقش ظاهری و درونی آن در قالب مظاهر مدرنیته نمود پیدا کرده و به تبع آن، رو به گسترش و نوسازی نهاد (مشهدی زاده دهقانی، ۱۳۷۸: ۵۵) در این دوره، باره چهارصد ساله شهر آرام‌آرام فرو ریخت و منازل مسکونی جدیدی در بیرون باره احداث شد. هم‌چنین در بافت قدیمی، معابر عریض مستقیم و چند خیابان کشیده شد. پس‌از آن نیز امکانات و تاسیسات نوین چون لوله‌کشی آب (برای نخستین بار در ایران)، کارخانه برق، اتومبیل، اداره‌های حکومتی

نوبین، به خصوص شهرداری در شهر پیدا شد و چهره کالبدی آن را دگرگون ساخت
(سیدی، ۱۳۹۲: ۱۳۵).

جدول ۲: اقدام‌های کالبدی صورت گرفته در دوره پهلوی

میزان تأثیرگذاری بر بافت	تصویر	توضیحات	به‌دستور/ به‌اهتمام	سال	اقدام کالبدی صورت گرفته
بسیار زیاد		نخستین اقدام کالبدی مهم در بافت قدیم در جهت تقویت ارتباطات	اسدی، نایب التولیه آستان قدس	۱۳۰۸ و ۱۳۰۹	احداث فلکه حضرت
زیاد		خیابان طبرسی، امام رضا (تهران)، بهار، آزادی (شاه رضا) آغازی بودند بر دخالت گسترده در بافت	اسدی، نایب التولیه آستان قدس	۱۳۱۰ به بعد	خیابان‌کشی‌های جدید
متوسط		بناهایی همچون بیمارستان، راه‌آهن، فرودگاه، کارخانه قند، برق و از این قبیل که با موقعیت خود بر راستای توسعه آتی شهر اثر گذاشتند	اسدی، نایب التولیه آستان قدس	۱۳۱۳ به بعد	احداث ساختمان‌های با عملکرد نوبین
متوسط		توسعه در جهت جنوب غربی که موجب گرایش ساختار نامنظم و شعاعی شهر به بافت خطی و منظم شد.	-	۱۳۳۰ به بعد	رشد و توسعه گسترده فیزیکی
بسیار زیاد		همه ابنیه تا شعاع ۳۲۰ متر از گنبد مطهر تخریب شد و مجموعه حرم همچون نگینی در حلقه سبز، شاخص شد.	ولیان، نایب التولیه آستان قدس	۱۳۵۳- ۱۳۵۴	طرح توسعه حرم

۱-۲-۲- پهلوی اول (۱۳۰۰-۱۳۲۰)

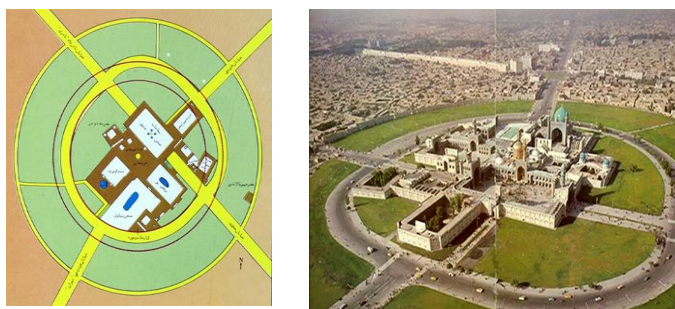
از آغاز قرن سیزدهم با روی کار آمدن رضاخان و برقراری امنیت، به تدریج حصار و دروازه‌های شهر فرو ریخت و گسترش فیزیکی به بیرون دیوارهای شهری به همراه احداث خیابان‌های جدید در بافت قدیمی در قالب الگوی بازسازی به شیوه بولدوزری (جراحی شهری)، باعث گسستگی بافت قدیمی و تکه شدن محلات شهری گردید (کیانی، ۱۳۸۳: ۲۴۶). مهم‌ترین این اقدامات کالبدی انجام‌شده در دوره پهلوی اول در شهر مشهد به جز احداث صحن پهلوی و تعریض بالاخیابان عبارت‌اند از: احداث خیابان‌های طبرسی، تهران (امام رضا کنونی)، شاه رضا (آزادی فعلی) و پهلوی (امام خمینی فعلی). همچنین احداث فلکه حضرت پیرامون حرم مطهر در دو مرحله. فلکه شمالی در سال ۱۳۰۸ و فلکه جنوبی در ۱۳۰۹ (متولی حقیقی، ۱۳۹۲، ج ۲: ۴۵۹) این فلکه با عرض ۳۰ متر که برای نخستین بار بالا خیابان و پایین خیابان را که به حرم مطهر منتهی می‌شدند؛ به یکدیگر متصل کرد؛ در راستای تسهیل دسترسی‌های سواره ایجاد شده بود. همچنین وضعیت بهداشتی نامناسب معابر فرعی که جهت عبور و مرور وسایل نقلیه و چهارپایانی که امکان تردد از بسته‌ای حرم به‌عنوان مسیر ارتباطی را نداشتند؛ ضرورت تغییر در وضعیت معابر را بیش‌ازپیش نمایان می‌کرد (متولی حقیقی، ۱۳۹۲، ج ۱: ۲۷۱- شوشتری، ۱۳۷۹: ۲۲۶ و ۲۲۷- مدرس رضوی، ۱۳۸۶: ۵۷). لازم به ذکر است که این فلکه در زمان خود موقعیت بسیار ممتازی پیدا کرد. در اطراف آن مغازه‌ها و بنگاه‌های مسافربری و شعبه‌های بانک‌ها و مسافرخانه‌هایی تأسیس شد و فروشگاه‌ها و مراکز اقتصادی در آن محل پدید آمد و تبدیل به مکانی بسیار فعال و پر جنب‌وجوش گردید (عطاردی، ۱۳۸۱: ۱۳۴ و ۱۳۵).



شکل ۲: تصویر هوایی و نقشه فلکه حضرت در دوره پهلوی اول
(مآخذ: بی‌نام، ۱۳۵۶: ۱۶۰ و ۱۶۴)

۲-۲-۲- پهلوی دوم (۱۳۲۰-۱۳۵۷)

یکی از پر تنش‌ترین مداخله‌ها در زمینه تغییر چهره مرکز شهر، تخریب ابنیه اطراف حرم مطهر در سال ۱۳۵۴ در قالب الگوی نوسازی بزرگ مقیاس و ایجاد فضای سبز در این محدوده است. شعاع فلکه این طرح از رأس گنبد طلا ۳۲۰ متر و مساحت تقریبی این محدوده ۳۰ هکتار بود. در راستای اجرای طرح بیان شده، با تخریب مراکز تجاری و اقتصادی، مسکونی و فرهنگی اطراف حرم مطهر، فضایی قابل توجه در مرکز این بافت فشرده و متراکم ایجاد شد. (رهنما و دیگران، ۱۳۸۴: ۶۷- نجیب و دیگران، ۱۳۹۱: ۳۶) که اماکن مقدس حرم امام رضا (ع) از میان این فضا سر برافراشته و قدرت و فرصت کافی برای جلوه‌نمایی پیدا نمودند (بی‌نام، ۱۳۵۶: ۱۵۴). هرچند که اجرای این طرح بسیار پرتنش بود و تعدادی از آثار و ابنیه تاریخی نیز در اثر اجرای آن از بین رفت؛ ولی با ایجاد فضای باز سبز در دل توده‌ها و بافت بسیار متراکم این منطقه، باعث شد تا ابنیه مجموعه حرم هم‌چون نگینی در میان این فضای باز و سبز درخشیده و جلوه‌گری نماید (رضوانی، ۱۳۸۴: ۲۷۰). ایده‌ای که مهندس طاهرزاده بهزاد در دوره پهلوی اول (شافعی، ۱۳۸۴: ۹۳) و مهندس میرمیران در دوره معاصر به آن اشاره کرده بودند.



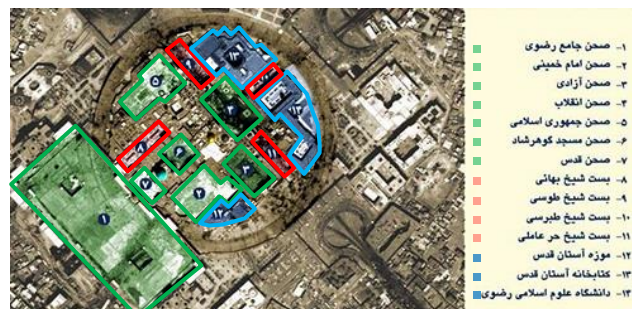
شکل ۳: تصویر هوایی و نقشه فلکه حضرت در دوره پهلوی دوم
(مآخذ: بی‌نام، ۱۳۵۶: ۱۶۳ و ۱۶۵)

۲-۳ دوره معاصر

پس از انقلاب اسلامی مداخله مستقیم (اعمال دولتی) و غیرمستقیم (اعمال توسط قوانین اجراشده توسط شهرداری‌ها) در بافت مرکزی شهر مشهد صورت گرفت که محدوده مداخله مستقیم که موضوع این پژوهش می‌باشد؛ اجرای دو طرح عظیم به شرح زیر است:

۲-۳-۱- طرح توسعه حریم حرم مطهر حضرت رضا (ع)

این طرح در سال ۱۳۶۰ توسط آستان قدس رضوی تهیه و به مرحله اجرا درآمد. هدف طرح توسعه حریم مطهر از ۱۲۰ هزار مترمربع به حدود ۶۹۰ هزار مترمربع تا سال ۱۳۸۰ بود. برای پیشبرد اهداف طرح توسعه، سازمان عمران و توسعه حریم حرم مطهر وابسته به آستان قدس رضوی تشکیل شد و به‌منظور اجرای این طرح، علاوه بر املاکی که در دوره پهلوی دوم، به‌منظور ایجاد فضای باز و سبز آزاد شده بود؛ املاک و مستغلات موجود که بالغ بر ۲۵۰۰ قطعه زمین، اعم از تجاری و مسکونی که در مجموع حدود ۲۲۵۰۰۰ مترمربع مساحت را شامل می‌شد؛ توسط آستان قدس رضوی خریداری گردید (آستان قدس رضوی، ۱۳۷۱: ۴۵).



شکل ۴: تصویر هوایی مجموعه حریم مطهر حضرت رضا پس از اجرای طرح توسعه حریم مطهر حضرت رضا، (مأخذ: www.imamreza.net)

۲-۳-۲- طرح نوسازی و بازسازی (بهسازی) بافت پیرامون حرم مطهر

این طرح در محدوده‌ای به وسعت ۳۳۷ هکتار که پس از کسر ۶۹ هکتار اراضی حرم مطهر، بقیه محدوده که شامل ۲۶۸ هکتار می‌باشد؛ در قالب ۴ قطاع، در حال اجراست (جعفر زاده و دیگران، ۱۳۸۵: ۵۶- رهنما و دیگران، ۱۳۸۷: ۱۶۹). طرح بیان شده به دنبال پیشنهادهای طرح جامع مبنی بر پایین بودن سرانه معابر اصلی در محدوده مرکزی مشهد، با توجه به افزایش تراکم جمعیت در آینده و مشکلات حاصله، در سال ۱۳۷۲ با هدف تجهیز هسته اصلی مرکز

شهر و به منظور پاسخگویی به نیازهای میلیون‌ها زائر و مسافر و برقراری تعادل میان ارزش‌های بی‌بدیل مجموعه حرم مطهر با نظام‌های شهری پیرامون در دو مرحله به اجرا درآمد (عرفانیان، ۱۳۸۰: ۷۲). در مرحله نخست الگوی انتخابی تخریب و تجدید توسعه کامل محدوده بود (نوسازی و بازسازی) اما به دلایلی از جمله نامشخص بودن مدیریت طرح، انعطاف‌ناپذیر بودن ضوابط و مقررات و نامشخص بودن جایگاه شهروندان در فرآیند توسعه، ضرورت تجدیدنظر در طرح مطرح شد. طرح تجدیدنظر نیز با الگوی بهسازی و نوسازی در سال ۱۳۷۸ به تصویب رسید (رهنما و دیگران، ۱۳۸۸: ۳۲۰).



شکل ۵: طرح نوسازی و بهسازی بافت پیرامون حرم مطهر،
(مآخذ: نهاد مطالعات و برنامه‌ریزی شهرداری مشهد)

۳- آسیب‌شناسی مداخله‌های کالبدی صورت گرفته

۳-۱- آسیب‌شناسی مداخله‌های کالبدی صورت گرفته در دوره صفوی

مکتب اصفهان به دنبال تجسم بخشیدن به آرمان‌شهری بود که ریشه در باورها و اعتقادات دینی داشت و بدین منظور از عناصری نمادین جهت تجسم بخشیدن به سمبل‌هایی که علاوه بر تداعی مفاهیم اعتقادی، نمایش‌دهنده قدرت دولت حاکم و نمادهایی هویت‌دهنده به شهر بوده‌اند؛ استفاده نمود. از جمله این عناصر نمادین، خیابان‌های عریض و مستقیمی است که از عناصر اصلی توسعه و بهسازی شهرها در این عصر شدند. شیوه خیابان، علاوه بر مفاهیم سمبولیکی که ریشه در مفاهیم فلسفی مکتب اصفهان دارد؛ جهت تسهیل در ارتباط و ایجاد دسترسی مناسب به حرم به‌عنوان شاخص‌ترین نقطه و نشانه شهری (مرکز اعتقادی مشهد و ایران در دوره صفوی) انتخاب شد. علاوه بر اینکه تقویت پرسپکتیو و هدایت دید به سمت حرم و تاکید بر آن نیز در برداشت

که کاملاً با تفکرهای اعتقادی و سیاسی دولت صفوی همخوان بود (حقیقت‌بین، ۱۳۸۸: ۴۴ و ۴۳). هم‌چنین استفاده از این شیوه باعث شد تا از منظر فرهنگی و اجتماعی، برای نخستین بار در سازمان‌دهی شهر مشهد، مفهوم منطقه‌بندی شهری به کار گرفته شود. بافت قدیمی شهر محل استقرار مردم عادی و بافت جدید، محل استقرار دولتمردان و اعیان شده و دو مفهوم «بالا» و «پایین» از طریق بالاخیابان و پایین خیابان پدیدار شد که از نظر اجتماعی با دوره‌های پیشین، متفاوت بود. شاه‌عباس برای اتصال بافت جدید به بافت قدیم شهر، از مهم‌ترین عنصر کالبدی شهر یعنی مجموعه حرم مطهر استفاده کرد. بدین‌صورت که با توسعه صحن عتیق، حرم نقطه کانونی و تلاقی بافت شهری قدیم تیموری و بافت شهری جدید صفوی واقع شد و خیابان (به‌عنوان محور جدید و وسیع شهری) و صحن عتیق (به‌عنوان مرکز ثقل شهری) با تعریف روشن و انتظام فضایی صریح، به‌عنوان مرکز جدید شهر و نه شهر جدید شناخته گردید (نجیب، ۱۳۹۴: در دست چاپ) و رونق و آبادانی شهر، نه از طریق بازسازی شهر، بلکه از مسیر ایجاد مجموعه شهری جدید در کنار بافت قدیم دنبال شد (مشهدی زاده دهاقانی، ۱۳۷۸: ۵۲).

جدول ۳: آسیب‌شناسی مداخله‌های بافت در دوره صفوی

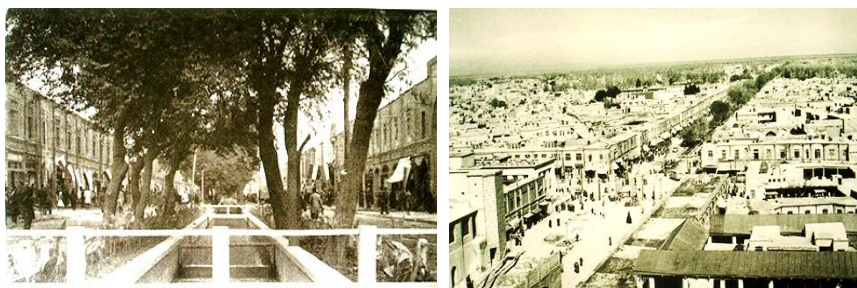
شرح و تحلیل	تاثیرها	
ایجاد مسیر ارتباطی قوی جهت دسترسی به حرم مطهر از طریق احداث خیابان	کالبدی	مداخله‌های بافت
تخریب بناهای دوره تیموری (مدرسه سید میرزا) با احداث صحن عتیق		
تغییر استخوان بندی و راستای توسعه شهر از بازار سنتی به خیابان		
دوتکه شدن بازار سنتی با احداث صحن عتیق		
استفاده از اصول هندسی و تناسبات طلایی و همچنین توجه به نمای بدنه‌ها در توسعه صحن عتیق		
ایجاد کلیتی یکپارچه از طریق احداث خیابان در بین عناصر تشکیل‌دهنده شهر (حرم، باغ‌های حاشیه، دروازه شهر و ...) در عین حفظ شخصیت و کاراکتر هر فضا (وحدت در کثرت)		
ایجاد مسیر سبز (چهارباغ یا خیابان) و فضای باز (صحن عتیق) در بافت متراکم پیرامون به‌منظور شاخص کردن مجموعه حرم مطهر		
ایجاد مجموعه‌های شهری جدید (خیابان و صحن عتیق) در کنار شهر کهن (بازار سنتی و ملحقات آن) و نه بازسازی و جراحی بافت موجود		
خرید املاک به قیمت بالا توسط حکومت و جلب رضایت مالکین بر مبنای تفکر و سنت وقف	اقتصادی	
ایجاد مفهوم منطقه بندی شهری با ایجاد دو منطقه بالا و پایین از طریق شکل‌گیری بالا و پایین خیابان	اجتماعی	
تداعی کردن مفاهیم اعتقادی در کالبد آرمان‌شهر صفوی	مفهومی	
به وجود آوردن نمادهایی هویت‌دهنده به شهر و ایجاد حس مکان		
به نمایش گذاشتن قدرت دولت صفوی از طریق احداث خیابان مستقیم و عریض		
تجسم بخشیدن به ویژگی‌های بهشت جاویدان در کالبد چهارباغ با درختان و جوی آب مصفا		
تاکید، خودنمایی و تشخص بخشیدن به مجموعه حرم مطهر به‌وسیله تقویت پرسپکتیو و هدایت دید از طریق احداث خیابان		

نکته‌های منفی که در این شیوه شهرسازی به چشم می‌آید این است که بر اساس متون تاریخی با توسعه صحن عتیق، بخش اعظم مدرسه سید میرزا که مربوط به دوره تیموری بود، تخریب گردید (مولوی، ۱۳۴۴: ۲۰۴). همچنین مسیر بازار قدیمی شهر که از مجاورت حرم مطهر عبور می‌کرد؛ برای نخستین بار دوتکه شد و امتداد مسیر آن در دو طرف صحن واقع شد (رضوانی، ۱۳۸۴: ۲۲۸). علاوه بر اینکه بناها و قسمتی از باغ‌های موجود در مسیر خیابان نیز جهت احداث این خیابان خریداری و تخریب شد.

با توجه به اینکه تخریب‌های ذکر شده در راستای تبلور یافتن ایده، تفکرها، سمبل‌ها و نمادهای مکتب شهرسازی اصفهان شکل گرفته بودند که تداعی‌کننده مفاهیم اعتقادی بسیار عمیق، هم‌چنین نمایش‌دهنده قدرت دولت حاکم و نمادهایی هویت‌دهنده به شهر در راستای تاکید، خودنمایی و تشخیص بخشیدن به مجموعه حرم مطهر به وسیله تقویت پرسپکتیو و هدایت دید به وسیله احداث خیابان تلقی می‌شدند؛ این عملکرد و نحوه‌ی برخورد بسیار مناسب ارزیابی می‌شود. هم‌چنین با توجه به اینکه بازار توانست تعاملات اجتماعی مطلوبی با صحن عتیق برقرار نماید؛ دوتکه شدن بازار سنتی نیز قابل قبول عنوان می‌شود؛ زیرا از منظری دیگر، این گسست کالبدی را می‌توان این‌گونه توجیه نمود که صحن به‌عنوان فضای باز مکان قدسی و مذهبی حرم، مکانی برای تقرب و معنویات بوده و دیگر تجارت و مادیات (بازار) در این مکان مقدس یا در پیرامون صحن جایگاهی ندارد. در خصوص تخریب بناها و باغ‌های موجود در مسیر محور خیابان نیز، از آنجاکه شاه‌عباس دستور داد تا زمین‌هایی که در مسیر این محور قرار می‌گیرند به بالاترین قیمت خریداری شوند. به طوری که نویسنده کتاب مطلع‌الشمس از آن با عنوان «قیمت اعلی» نام می‌برد؛ بنابراین به نظر می‌رسد که ناراضایتی مالکان و مردم را در برداشته و حقی ضایع نگردیده است (اعتمادالسلطنه، ۱۳۶۲: ۱۵۴). هم‌چنین با توجه به اینکه شاه‌عباس زمین‌های خریداری‌شده برای احداث خیابان و صحن عتیق را وقف آستان قدس نموده بود؛ بنابراین مشخص است که جلب رضایت مالکان در خرید املاک مربوطه شرط اصلی محسوب می‌شود (روشنی، ۱۳۶۸: ۳۲۰ تا ۳۲۶).

اشاره به این نکته نیز ضروری به نظر می‌رسد که به قول مورخان عهد صفوی «ایوان امیرعلی شیر که درگاه روضه مطهره از آنجاست و در طرف جنوبی صحن واقع شده است در یک‌گوشه صحن افتاده و به‌غایت بد نما بوده است. در نتیجه شاه‌عباس دستور داد

صحن را چنان توسعه دهند که ایوان امیرعلی شیر در وسط آن قرار گیرد؛ بنابراین عمارت طرف شرقی را که ویران شده بود؛ اضافه صحن نمود و ...» از متن بالا چنین برمی آید که بناهایی که در توسعه و گسترش صحن عتیق، به صحن قبلی اضافه گردیده شد؛ فاقد ارزش کالبدی بوده است و شاه عباس در توسعه صحن علاوه بر نکته مذکور، به نمای صحن نیز توجه داشته است. چنانچه دستور داده بود که به لحاظ هندسی، ایوان امیر علیشیر نوایی در مرکز صحن واقع گردد. ایوانی که به نقل از مورخان تا قبل از این اقدامات «به غایت بد نما» بوده است... همچنین با توجه به اینکه شهر مشهد برخلاف شهرهای بزرگ ایران و جهان در کنار رودخانه‌ای مشرف به شهر احداث نشده و همواره با مشکل کم آبی مواجه بوده است؛ انتقال آب یکی از چشمه‌های پرآب توس به این شهر، آن هم به صورت آب خیابان، در اصل رفع کننده نقیصه‌ای تاریخی بوده که از آن پس نقش حیاتی مهمی در این شهر ایفا کرده است (سیدی، ۱۳۹۲: ۷۴ و ۹۵).



شکل ۶: سمت چپ: بالاخیابان در سال ۱۳۲۰ - سمت راست: بالاخیابان در سال ۱۳۴۰، (مآخذ: آرشیو عکس اداره کل میراث فرهنگی خراسان رضوی)

۳-۲- آسیب‌شناسی مداخله‌های کالبدی صورت گرفته در دوره پهلوی

۳-۲-۱- پهلوی اول

اقتدارگرایی و اندیشه‌های اقتدارگرایانه در دوره پهلوی اول به نفع توسعه، به تخریب بافت قدیمی شهر پرداخت و توسعه شهری با اولویت خیابان و اتومبیل (دسترسی سواره) مورد توجه قرار گرفت. با وجودی که تغییرات دوره صفوی منجر به پیدایی محلات گردید؛ ولی در این دوره با احداث خیابان‌های جدید، فلکه حضرت و جراحی شهر، محله‌های عمده و قدیمی دچار ازهم‌گسیختگی کارکردی و فضایی شد (رهنما، ۱۳۷۵: ۸۱- متولی حقیقی،

۱۳۹۲، ج ۲: ۴۶۱؛ اما در مقابل، این خیابان‌ها و به‌خصوص فلکه حضرت در کنار مجموعه حرم، تبدیل به اصلی‌ترین فضاهای جمعی شهر شدند. در حاشیه آن‌ها مغازه‌ها، بنگاه‌های مسافری، بانک‌ها، مسافرخانه و سراهای زیادی تأسیس گردید. این فضاهای شهری بسیار فعال، پرجنب‌وجوش، زنده و پویا بودند (عطاردی، ۱۳۸۱: ۱۳۵ و ۱۳۶-مدرس رضوی، ۱۳۸۶: ۵۱ تا ۷۲). ایجاد فضای شهری جذاب و پویا برای مشهد که با وجود افزایش جمعیت ساکنین و زوار، تنها فضاهای شهری جمعی آن تا پیش‌ازاین زمان، منحصر به خیابان بود؛ از جنبه‌های مثبت احداث فلکه حضرت در دوره پهلوی اول بشمار می‌رود.



شکل ۷: فلکه حضرت، فضای شهری پویا و زنده در پیرامون حرم (مآخذ: آرشیو عکس اداره کل میراث فرهنگی خراسان رضوی)

از طرفی با احداث فلکه حضرت و از طریق اتصال خیابان‌های طبرسی و تهران به این فلکه، ارتباط حرم با چهار جهت شهر برقرار شد. دو قبرستان عمده واقع در محدوده شهر (قبرستان قتلگاه و عیدگاه) تسطیح و به فضای سبز و معبر تبدیل شدند که این اقدام نقش بسزایی در خصوص ارتقا سطح بهداشت شهر داشته است (متولی حقیقی، ۱۳۹۲، ج ۲: ۴۵۹)؛ و در حقیقت احداث فلکه، علاوه بر سهولت ارتباطی اهالی شهر و دسترسی سواره، به‌واسطه تخریب بخشی از منازل و کاروانسراهای زواری کثیف و دو قبرستان ذکر شده که در مجاورت حرم مطهر واقع شده بودند و از طریق احداث ساختمان‌های تجاری دوطبقه با نما و جداره‌های شهری هماهنگ و زیبا و مسافرخانه‌های متناسب با نیاز جدید، جلوه‌ای متفاوت و مدرن را به نمایش گذاشت (مدرس رضوی، ۱۳۸۶: ۵۷-متولی حقیقی، ۱۳۹۲، ج ۱: ۲۷۳). هرچند که مدرسه سعدیه (پایین پا)، یکی از مدارس باارزشی بود که حد فاصل سال‌های ۱۳۱۱ تا ۱۳۱۷ به‌طور کامل تخریب شد.

با توجه به اینکه مداخله‌های کالبدی صورت گرفته به کمک حمایت دولتی از سرعت عمل بسیار بالایی برخوردار بود به نحوی که تخریب و تعریض خیابان، ظرف مدت زمان

یک هفته، ساخت مغازه‌های دوطبقه جدید در حاشیه خیابان، ظرف مدت زمان چهار ماه و بازگشایی قسمت شمالی فلکه حضرت، تنها ظرف مدت زمان ۲۵ روز به انجام رسید (شوشتری، ۱۳۷۹: ۲۲۸ و ۲۲۹- مرکز اسناد آستان قدس رضوی، سند شماره اموالی ۸۸۰۹۹)؛ بنابراین نحوه‌ی برنامه‌ریزی و اقدام جهت اجرای مداخله‌های کالبدی نیز، به‌عنوان یکی از مسائل حائز اهمیت، مورد بررسی واقع شد که به شرح زیر می‌باشد (متولی حقیقی، ۱۳۹۲، ج ۱: ۲۷۲ تا ۲۷۴):

(الف) تعریف یک مدیریت واحد (نماینده مخصوص پهلوی اول در امور آستان قدس) برای اجرای طرح و اعطای اختیار عمل تام و عدم دخالت دیگر ارگان‌های ذی‌ربط (مرکز اسناد آستان قدس رضوی، سند شماره اموالی ۴ و ۶۷۱۵۴/۳)

(ب) همسازی دو نهاد سنتی قدرت در مشهد (استانداری و آستان قدس) و حمایت و همکاری همه‌جانبه استانداری، شهردار و به‌ویژه نیابت تولیت آستان قدس

(ج) ساخت دکان‌های چوبی موقت در مسیر جوی خیابان و انتقال مستاجران مغازه‌هایی که مغازه آن‌ها در طرح اجرایی واقع شده بود به این دکان‌های موقت تا زمان اتمام عملیات اجرایی و در نهایت واگذاری مغازه‌های تازه‌ساز به مستاجرین قبلی.

(د) استفاده از گروه متشکل از متخصصین و معتمدین مردمی در نظارت بر احداث خیابان طبرسی و تسطیح قبرستان تاریخی قتلگاه (آقایان شیخ احمد بهار، مدیر روزنامه بهار، شهردار وقت مشهد و دو نفر از تجار صاحب نفوذ ساکن مشهد) و هماهنگی رییس گروه با علمای مذهبی به‌منظور جلب اعتماد مردم و تشویق آن‌ها به همکاری در اجرای طرح به نحوی که مقبره شیخ طبرسی در حاشیه خیابان مذکور توسط کمک‌های مردمی و خیرین احداث شد (شوشتری، ۱۳۷۹: ۲۲۸ تا ۲۳۰)

(ه) جلب رضایت افرادی که منزلشان در مسیر خیابان طبرسی و فلکه حضرت واقع شده بود (روزنامه آفتاب شرق، ۱۳۰۹: ۱)

(و) تأسیس بانک رهنی جهت پرداخت وام به مردم باهدف توسعه عملیات عمرانی و ساختمان‌سازی (روزنامه اطلاعات، ۱۳۱۹: ۱)

هم‌چنین لازم به ذکر است که در دوره پهلوی اول، شهر مشهد در درون بارو و به‌تدریج به خارج از آن و در جهت غرب و جنوب غربی گسترش یافت و بدین گونه باروی شهر مشهد به‌عنوان یکی از مهم‌ترین عناصر بافت سنتی، علت وجودی خود را از

دست داد و با شکل‌گیری مراکز اداری و دولتی، تغییرات محسوسی در این بافت سنتی شکل گرفت. اکثر افرادی که منازلشان در این تغییرات و در جریان احداث خیابان‌های جدید، تخریب‌شده بود و همچنین کسانی که به‌تازگی به مشهد مهاجرت کرده بودند و تعداد آن‌ها کم نیز نبود؛ ناگزیر از ساخت‌وساز در خارج از محلات قدیمی شدند و لذا بسیاری از مزارع و باغ‌های درون باروی شهر که در اواخر دوره قاجار حدود نیمی از مساحت درون بارو را به خود اختصاص داده بود؛ به مناطق مسکونی تبدیل شدند. بر این اساس ساختار نامنظم ولی شعاعی مشهد به بافت خطی و منظم گرایش پیدا کرد (متولی حقیقی، ۱۳۹۲، ج ۲: ۴۵۸، ۴۶۱ و ۴۶۲- رضوانی، ۱۳۸۴: ۲۵۶).

۳-۲-۲- پهلوی دوم

در دوره پهلوی دوم ورود بولدوزرها به بافت همجوار حرم، اگرچه نمونه بارزی از اندیشه‌های مدرن حاکم بر معرفت معماری و شهرسازی آن زمان به شمار می‌آمد؛ اما با هدف پاکسازی بهداشتی؛ با تخریب اماکن زیادی همراه بود که متأسفانه برخی از این بناها از نظر تاریخی و فرهنگی واجد ارزش بودند. بازار بزازها، سنگ‌تراش‌ها، زرگرها، ساعت، بازار حضرتی، بازار متولی از جمله بازارهای معروف مشهد در دوره پهلوی و قاجار بودند که تقریباً تمامی آن‌ها در سال ۱۳۵۴ تخریب گردیدند (متولی حقیقی، ۱۳۹۲، ج ۲: ۴۹۳- رهنما، ۱۳۹۰: ۱۹۳) و به‌تبع از آن حدود ۶۰۰۰ محل کسب و کار ویران و به بیکاری ۵۰ هزار نفر از مردم مشهد انجامید. همچنین تعداد ۱۲۹ هتل و مسافرخانه، ۲۵۰ باب منزل، ۵۷ سرا، ۳۵ اثر باستانی از قبیل مسجد، مدرسه، آب‌انبار، حمام و کاروانسرا نیز خراب شد (بی‌نام، ۱۳۵۶: ۱۵۴ و ۱۵۵- متولی حقیقی، ۱۳۹۲، ج ۲: ۲۶۸- مرکز بررسی اسناد تاریخی وزارت اطلاعات، ۱۳۸۲: ۴۸۰).



کل ۸: ورود بولدوزرها به بافت همجوار حرم و تخریب گسترده
(ماخذ: www.photo.mashhad.ir)

توسعه فلکه حضرت و خرید و تخریب منازل، مغازه‌ها و مسافرخانه‌های اطراف حرم، ضمن دربرداشتن هزینه‌های گزاف، دارای تبعات سیاسی، اجتماعی و اقتصادی بود که باعث شده بود سال‌ها اجرای این طرح به تعویق انداخته شود. همچنین در حین اجرا نیز با مخالفت و مقاومت شدید مردمی همراه بود. ولی به واسطه جلب نظر سازمان برنامه و بودجه و تشکیل گروهی جهت ارزیابی سرفعلی و بهای املاک و مستغلات واقع در طرح تا حد امکان توافق مالکین جلب گردد (متولی حقیقی، ۱۳۹۲، ج ۲: ۲۶۵). البته لازم به ذکر است که به‌منظور سرویس‌دهی به مالکانی که مغازه خود را در این طرح از دست داده بودند و حاضر به وصول مطالبات و حقوق خود به‌صورت پرداخت نقدی نیز نشده بودند؛ بازار رضا در نزدیک‌ترین مکان ممکن به حرم مطهر احداث گردید. این بازار به طول ۸۰۰ متر و عرض ۳۰ متر، در دو طبقه با ۴۳۰۰۰ مترمربع مساحت و ۲۰۸۱ باب مغازه ساخته شد و واحدهای تجاری آن به مالکانی که مغازه آن‌ها در طرح واقع شده بود؛ واگذار گردید (بی‌نام، ۱۳۵۶: ۱۵۵ - متولی حقیقی، ۱۳۹۲، ج ۲: ۴۶۹ - رهنما، ۱۳۷۵: ۸۲). این بازار هم‌اکنون در یکی از بهترین موقعیت‌های تجاری شهر مشهد واقع است. با این وجود هنوز هم افرادی که با اجرای طرح بزرگ توسعه و نوسازی فلکه و اطراف حرم رضوی و در چهارچوب این توسعه و نوسازی، منافع خود را از دست داده بودند و سبک کار و زندگی اجتماعی و حرفه‌ای آنان مختل شده بود؛ بدون توجه به دستاوردهای این توسعه که بعضاً با استبدادگری‌هایی هم همراه بود؛ به مخالفت با مجریان این طرح پرداختند

(فلامکی، ۱۳۶۷: ۱۰۸- متولی حقیقی، ۱۳۹۲، ج ۲: ۲۶۴). با این وجود قسمت اعظم این طرح در کمترین زمان ممکن اجرا شد. ولی در پایان با پیروزی انقلاب اسلامی مواجه و به‌طور کامل به اتمام نرسید (عطاردی، ۱۳۸۱: ۱۴۶ و ۱۴۷).

جدول ۴: آسیب‌شناسی مداخله‌های بافت در دوره پهلوی

شرح	تأثیرات	
تسهیل در ارتباطات و دسترسی‌های سواره با ایجاد فلکه حضرت و خیابان‌های جدید طبرسی و تهران و ارتباط حرم با چهار جهت اصلی شهر	کالبدی	مداخله‌های بافت
افزایش سطح فضاهای عمومی شهری از طریق تبدیل شدن فلکه حضرت و خیابان‌های نوین به فضاهای شهری پویا و فعال		
از بین رفتن ساختار کالبدی همگن و پیوسته محلات پیشین (محلّه نوغان، سرشور و سراب)		
چندتکه شدن بازار سنتی با احداث فلکه حضرت و خیابان‌های جدید		
تخریب بناهای با ارزش تاریخی و فرهنگی پیرامون حرم مطهر با اجرای طرح فلکه حضرت (به‌عنوان نمونه تنها در دوره پهلوی دوم علاوه بر تخریب بازار بزازها، سنگ‌تراش‌ها، زرگراها، ساعت، بازار حضرتی، بازار متولی، تعداد ۱۲۹ هتل و مسافرخانه، ۲۵۰ باب منزل، ۵۷ سرا و از همه مهم‌تر ۳۵ اثر باستانی از قبیل مسجد، مدرسه، آب‌انبار، حمام و کاروانسرا نیز خراب شد)		
از بین رفتن وحدت مجموعه حرم با فضاهای مسکونی و تجاری اطراف با اجرای دیواری پیرامون فضای سبز فلکه حضرت در مداخله‌های کالبدی صورت گرفته در سال ۱۳۵۴		
از بین رفتن روابط و پیوندهای شهری مجموعه به‌صورت سنتی با بافت اطراف با اجرای طرح سال ۱۳۵۴		
کنترل شدید تراکم ساختمانی به‌منظور شاخص کردن مجموعه حرم مطهر و جلوگیری از انسداد دید به آن		
ایجاد فضای باز و سبز جهت تنفس در دل توده‌های فشرده و متراکم بافت پیرامون به‌منظور شاخص کردن مجموعه فاخر مذهبی- تاریخی حرم مطهر با اجرای طرح سال ۱۳۵۴		
تبدیل شدن بسیاری از مزارع و باغ‌های درون باروی شهر به مناطق مسکونی از دوره پهلوی اول به بعد		

تخریب بافت سنتی پیرامون مجموعه حرم که از منظر بهداشتی وضعیت نامناسبی به وجود آورده بود.		
<p>به دلیل احداث خیابان‌ها و اجرای طرح‌های دوره پهلوی اول و دوم، بازار سنتی که دارای سابقه چند صدساله بود؛ چندتکه شده و با رونق گرفتن مراکز تجاری در حاشیه خیابان‌های جدید، رونق خود را از دست داد.</p> <p>اجبار به فروش ملک و یا تملک توسط قانون جهت به دست آوردن زمین لازم برای اجرای طرح</p> <p>تغییر شغل و یا تغییر محل شغل مالکان سنتی پس از اجرای طرح فلکه حضرت (در راستای اجرای طرح سال ۱۳۵۴، حدود ۶۰۰۰ مرکز کسب‌وکار ویران گردید و به بیکاری ۵۰ هزار نفر از مردم مشهد انجامید)</p>	اقتصادی	
<p>ترک محلات توسط ساکنان و مالکان اصلی و مهاجرت به سایر مناطق که از بین رفتن ساختار اجتماعی و مفهومی محله و روابط همسایگی انجامید و از همه مهم‌تر دوری از حرم را برای آنان در برداشت</p> <p>ارتقاء سطح بهداشت عمومی به واسطه تبدیل کاربری قبرستان عیدگاه و قتلگاه به فضای سبز و تخریب ابنیه فرسوده که باعث آلودگی بافت مسکونی بلافصل حرم مطهر شده بودند.</p> <p>توجه به ساکنین موقت (زائران) و خالی شدن بافت بلافصل حرم مطهر از ساکنین دائم آن</p>	اجتماعی	
خودنمایی مجموعه فاخر مذهبی- تاریخی حرم مطهر در بافت همگن، ریزدانه و متراکم پیرامونش به صورتی بسیار شاخص با ایجاد فضای باز و سبزی که در طرح فلکه حضرت، در پیرامون مجموعه حرم دیده شده بود	مفهومی	

(مآخذ: عطاردی، ۱۳۸۱: ۱۳۴ تا ۱۴۵- رهنما، ۱۳۷۵: ۸۲- رضوانی، ۱۳۸۴: ۲۵۲ تا ۲۵۵ و ۲۷۰- متولی حقیقی، ۱۳۹۲، ج ۲: ۴۹۳ و ۲۸۶- مرکز بررسی اسناد تاریخی وزارت اطلاعات، ۱۳۸۲: ۴۸۰)

درمجموع اجرای طرح مذکور دارای نکات منفی متعددی همچون تخریب بناهای با ارزش تاریخی، قطع روابط و پیوندهای فضایی- کالبدی و کاربردی مجموعه حرم مطهر، با ساختار متشکله پیشین که با ایجاد دیواری در پیرامون فلکه جدید، ایجاد شده بود؛ است. ولی درعین حال با توجه به ازدحام زائر و مسافر و همچنین پایین بودن بسیار شدید سرانه فضای سبز و باز در این محدوده، اصلی‌ترین وجه مشخصه طرح و ایده اصلی آن که در قیاس با نکات منفی ذکر شده قابل‌تامل بوده و به نوعی کلیت طرح را

موجه و حتی قابل قبول می‌نماید؛ ایجاد فضای باز و سبز جهت تنفس در دل توده‌های فشرده و متراکم بافت پیرامون حرم مطهر بود که باعث شد تا این مجموعه فاخر مذهبی- تاریخی، شاخص شده و همچون نگین انگشتی در میان بافت متراکم پیرامونش خودنمایی کند (رضوانی، ۱۳۸۴: ۲۷۰). این مهم که برگرفته از مفاد ماده ۶۹ منشور آتن است^(۱)؛ از منظر کالبدی و مفهومی بسیار حائز اهمیت بوده و به الگوی نخستین بافت شهر مشهد که تمام ابنیه در سطح افقی به صورتی متواضعانه فرونشسته‌اند تا حرم مطهر با گنبد و گلدسته بلند طلایی خود، جلوه‌گری و خودنمایی نماید؛ وفادار مانده است.



شکل ۹: ایجاد فضای باز و سبز در جهت تشخیص بخشیدن به مجموعه حرم (مآخذ: بی‌نام، ۱۳۵۶: ۱۶۳)

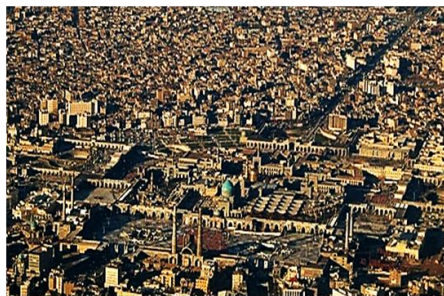
۳-۳- آسیب‌شناسی مداخله‌های کالبدی صورت گرفته در دوره معاصر

۳-۳-۱- طرح توسعه حریم حرم مطهر (۱۳۶۰-۱۳۸۰)

در مجموع این طرح جنبه درون‌گرایی داشته و به بافت پیرامون حرم توجهی نداشته و تنها بخشی از بافت که در مسیر توسعه طرح واقع شده بود؛ از مالکان خریداری و تخریب شده است. نکته اساسی این طرح این بود که تمامی فضای باز سبزی که در طرح سال ۱۳۵۴ با تنش‌های بسیار ایجاد شده بود؛ با اجرای این طرح از بین رفت (رهنما، ۱۳۸۸: ۳۱۹) و مجدداً توده به‌جای بافت مرکزی شهر مسلط شد.

هم‌چنین روند تخریب مدارس تاریخی با تخریب مدارس بهزادیه و باقریه در سال ۱۳۵۹ ادامه یافته و مدارس تاریخی خیرات خان، میرزا جعفر در سال ۱۳۵۸ و مدرسه نواب در سال

۱۳۶۸ نیز به‌طور کامل تخریب ولی مجدداً تجدید بنا گردید. مدرسه بالاسر نیز که متعلق به دوره تیموری بود؛ در سال ۱۳۶۶ تخریب و به قسمتی از رواق دارالولایه تبدیل شد (عطاردی، ۱۳۸۱، ۶۵۰).



شکل ۱۰: تسلط توده بر فضا پس از اجرای طرح توسعه حریم مطهر حضرت رضا، (منبع: احمدزاده: ۱۳۸۴)

۳-۲- طرح نوسازی و بازسازی (بهسازی) بافت پیرامون حرم مطهر (از سال ۱۳۷۱ تاکنون)

سیاست‌گذاری شهری در دوره معاصر، بر اساس الگوهای رایج مبتنی بر شهر ماشینی^۱ با کاربری ترکیبی ناخواسته، به‌ویژه پس از کاهش کمک دولت به شهرداری‌ها و تمایل شهرداری‌ها به فروش ضوابط و مقررات شهرسازی به‌منظور تأمین درآمد و همراه با دنباله‌روی تاخیری از الگوهای رها شده در دهه ۴۰ تا ۷۰ کشورهای غربی در برنامه‌های توسعه شهری در قالب تخریب مراکز شهری و احداث واحدهای تجاری بزرگ مقیاس و تصاحب اجباری املاک شهروندان پایه‌ریزی شده است (رهنما، ۱۳۸۴: ۸۸). این سیاست‌ها کاملاً با اصول توسعه پایدار و سیاست‌های نوشهرسازی^۲ که در آن مراکز شهری به‌عنوان مراکز کار و زندگی به‌صورت متداخل و یکپارچه در قالب الگوهای کاربری اراضی ترکیبی^۳ و ایده شهر فشرده^۴ همراه با محدود کردن حرکت سواره به داخل محدوده مرکزی و حفظ ساکنان و فعالیت‌های موجود و مشارکت محلی مطرح می‌گردد؛ در تضاد بوده و ازدحام، شلوغی و آلودگی‌های زیست‌محیطی را به محیط تحمیل می‌گرداند. در این میان مداخله‌های وارد بر بافت سنتی

1. Auto - City
2. New- Urbanism
3. Urban Land Use Mixing
4. Compact City

شهر مشهد نیز، از سیاست‌های ذکر شده در راستای بهره‌گیری از پتانسیل گردشگری مذهبی حرم مطهر و برآوردن نیازهای زوار و مسافری، بدون کوچک‌ترین توجهی به ساکنان اصلی تبعیت نموده است (اسماعیلی، ۱۳۸۹: ۱۳۷ تا ۱۴۵). تأثیر مداخله‌های ذکر شده که بیشتر جنبه نوسازی جهت دستیابی به حداکثر سودآوری اقتصادی از طریق ایجاد پروژه‌های کلان تجاری و اقامتی را دارد؛ به شرح جدول زیر است:

جدول ۵: آسیب‌شناسی مداخله‌های بافت در دوره معاصر

شرح	تأثیرها		
تخریب بافت با سابقه تاریخی چند صدساله در محدوده‌ای به وسعت ۳۰۰ هکتار و حدود ۱۳ هزار ملک با کاربری‌های مختلف	کالبدی	مداخله‌های بافت	
تخریب بناهای تاریخی ثبت‌شده در فهرست آثار ملی کشور (بدنه بارزش بالا و پایین خیابان و خانه‌های تاریخی براتی، تاجرها و...)			
افزایش ارتفاع و مسدود شدن مسیرهای دید به حرم در راستای بالا بردن سودآوری و فروش تراکم			
تغییر نظام توده و فضای سنتی و کمبود شدید فضا			
تغییر شبکه معابر باریک و پریچ‌وخم سنتی به معابر مستقیم و عریض برای تسهیل دسترسی سواره			
تجمیع و از بین رفتن ریزدانی بافت با احداث پروژه‌های بزرگ‌مقیاس تجاری و اقامتی (قبل از اجرای طرح، متوسط مساحت قطعات محدوده ۲۰۷ مترمربع و ۳۰٪ املاک آن دارای وسعتی کمتر از ۱۰۰ مترمربع بودند. درحالی‌که میانگین مساحت زمین پس از اجرای طرح ۲۲۳۷ مترمربع است)			
تغییر ساختار و کاربری بافت از مسکونی و تجاری کوچک‌مقیاس به اقامتی (هتل) و تجاری درشت‌مقیاس (میانگین مساحت زمین ناخالص برای پروژه‌های حاشیه محور شیرازی (بالاخیابان) ۲۱۹۲/۹، زیربنای مجاز تجاری ۲۸۰۷، زیربنای مجاز اقامتی ۵۵۳۳/۶ و زیربنای کل ۱۰۳۸۳ مترمربع است)			
کاهش کاربری مختلط (وابستگی شغل به منزل) از ۲۶/۷٪ به ۳/۳٪ پس از اجرای طرح			
نارضایتی مالکان به دلیل اجبار به فروش ملک و یا تملک توسط متولی طرح با اهرم‌های قانونی و به قیمت ناعادلانه (۵۷٪ تملک و ۴۳٪ توافق - ۶۷/۷٪ مالکان میزان تفاوت قیمت فروش کارشناسی باقیمت روز املاک را معادل ۵۰٪ قیمت واقعی می‌دانستند)			اقتصادی
از بین رفتن خرده بازارهای سنتی در معابر و مراکز محلات			

افزایش ۲۶/۷٪ تغییر شغل و ۵۰٪ تغییر محل شغل مالکان سنتی	
کاهش شدید مشاغل و فعالیت‌های اقتصادی در درون بافت از ۶۰٪ به ۲۳٪	
کاهش درآمد مالکان سنتی و نارضایتی ۷۳/۳٪ مالکان از شرایط اقتصادی	
سودآوری اقتصادی برای سرمایه‌گذاران خارجی (عدم توجه به ساکنان)	
از بین رفتن ساختار اجتماعی، کالبدی و مفهومی محله به سبب مهاجرت ساکنان و مالکان سنتی به سایر محلات که از بین رفتن حس تعلق، هویت، حس مکان و روابط قوی همسایگی را در بردارد. ضمن اینکه ۶۳/۳٪ مالکان سنتی، دوری از حرم را نیز به‌عنوان مهم‌ترین آسیب‌های اجتماعی مطرح کردند.	اجتماعی
تاکید بر ساکنان موقت (زائران) و خالی شدن بافت قدیم از ساکنان دائم آن (مجاوران)	
ایجاد حداکثر سودآوری اقتصادی در راستای بهره‌گیری از پتانسیل گردشگری مذهبی حرم و برآوردن نیازهای زوار و مسافری بدون کوچک‌ترین توجهی به ساکنان اصلی که منجر به از بین رفتن بافت باسابقه تاریخی چندین صدساله خواهد شد.	مفهومی

به طور کلی در خصوص مداخله‌های کالبدی مستقیم در بافت پیرامون حرم مطهر که پس از پیروزی انقلاب صورت گرفته است؛ می‌توان گفت:

الف) عمده طرح‌های پیشنهادی توسط مشاوران، دارای ضوابط بلند پروازانه و ناسازگار با شرایط محلی در قالب الگوی تجمیع و هم‌چنین الگوی نوسازی بزرگ مقیاس که خواهان تخریب کامل محدوده و جایگزینی آن توسط پروژه‌های اقامتی و تجاری بزرگ بوده است؛ می‌باشد.



شکل ۱۱: تخریب گسترده و ایجاد زمین‌های خالی
(منبع: نگارندگان، ۱۳۹۰) (مأخذ: www.earth.google.com)



شکل ۱۲: ساخت پروژه‌های بزرگ مقیاس به جای بافت ریزدانه سنتی
(منبع: نگارندگان، ۱۳۹۰) (مأخذ: www.earth.google.com)

ب) تخریب آثار تاریخی ثبت شده در فهرست آثار ملی کشور هم‌چون بدنه تاریخی بالا و پایین خیابان، سرای فولاد کار، سرای ترکمن‌ها و خانه‌های با ارزش براتی، جوان صبور، حناساب، تقوی، زرین‌زاده و ... باعث از بین رفتن هویت و حس مکان این بافت تاریخی شده است.



شکل ۱۳: سمت راست: بدنه تاریخی پایین خیابان در دوره پهلوی - سمت چپ: بدنه پایین خیابان در سال ۱۳۹۰ (منبع: نگارندگان، ۱۳۹۰) (مأخذ: آرشیو عکس اداره کل میراث فرهنگی خراسان رضوی)

ج) از آنجاکه مولفه‌های سرمایه‌ی اجتماعی، نقش زیادی در تبیین میزان مشارکت ساکنان بافت فرسوده در بهسازی و نوسازی دارد؛ بایستی با تاکید بیشتر بر ظرفیت سرمایه‌ی اجتماعی ساکنان این بافت‌ها، از این عامل در جهت تسریع در روند نوسازی و بهسازی بافت‌های فرسوده شهری استفاده نمود (حاتمی نژاد، ۱۳۹۳: ۶۷)؛ که متأسفانه در روند اجرای این طرح، مشارکت محلی کم‌رنگ و در تضاد با منافع ساکنان، غیر مشارکتی و تنش‌زاست. متولیان طرح بیشتر در صدد چگونگی تحقق اهداف کالبدی طرح، به هر قیمتی می‌باشند و کمتر به سرنوشت ساکنان نخست طرح‌ها می‌اندیشند (رهنا، ۱۳۸۸: ۳۲۶).



شکل ۱۴: دست‌فروشی در مکانی که قبل از اجرای طرح، تجاری‌های خرد سنتی وجود داشت، (منبع: نگارندگان، ۱۳۹۰) این گرایش، تضاد منافع نهادهای دولتی و شبه‌دولتی را با مالکان شدت بخشیده و در نتیجه مجریان از اهرم‌های قانونی برای تصاحب املاک ساکنان با قوه قهریه در راستای منافع اقتصادی به سرمایه‌گذاران خارجی استفاده می‌کنند که در تضاد با اصول توسعه پایدار شهری است که بر محور حفظ تنوع فعالیت‌ها، ساکنان، مشاغل، کندی حرکت سواره و جلوگیری از تراکم ترافیک و ... در مرکز شهر بوده و ازدحام، بارگذاری بیش‌ازحد، کمبود خدمات، افزایش ترافیک و به‌ویژه خروج اجباری ساکنان که از هم‌گسیختگی محلات سنتی را در پی داشت؛ منجر شده است.

د) وجود دستگاه‌های متعدد تصمیم‌گیر و تاثیرگذار با اهداف متفاوت (آستان قدس، شورای شهر، شهرداری، وزارت مسکن و شهرسازی، شرکت‌های وابسته به دولت همچون شرکت عمران و بهسازی شهری و شرکت مسکن‌سازان خراسان)؛ هماهنگی و رقابت توسعه مدار را به رقابت اقتصادی تبدیل نموده است و نتیجه این ناهماهنگی را می‌توان در تفکر تعریف پروژه‌های اقتصادی بزرگ‌مقیاس مشاهده نمود که در تضاد آشکار با اهداف توسعه پایدار مراکز شهری است (رهنما، ۱۳۸۴: ۹۷ و ۹۸) که علاوه بر طولانی شدن روند اجرای طرح، باعث اجرای فرآیند نوسازی به‌صورت نامنسجم، جزیره‌ای، پراکنده و بدون تأخر و تقدم زمانی و مکانی شده است.



شکل ۱۵: پنهان شدن مجموعه حرم در میان ساخت‌وسازهای فاقد هویت و تخریب گسترده در بافت سنتی، (منبع: ناظری: ۱۳۹۴)

نتیجه‌گیری

روند احیای بافت قدیم مشهد، در ادوار مختلف تاریخی نمایانگر الگوهای مختلفی است. در دوره صفوی، رونق و آبادانی شهر، نه از طریق بازسازی، بلکه از مسیر ایجاد مجموعه شهری جدید در کنار بافت قدیم دنبال شد. همچنین جراحی شهری در دوره پهلوی اول، الگوی نوسازی بزرگ‌مقیاس در دوره پهلوی دوم و الگوهای نوسازی/بهسازی پس از پیروزی انقلاب اسلامی از روش‌های مورد استفاده در خصوص احیای بافت قدیم این شهر بوده است. بر مبنای آسیب‌شناسی صورت گرفته، در دوره صفوی که تفکر از پیش سامان داده شده‌ای بر مبنای بنیان‌های فرهنگی، اجتماعی، اقتصادی و ... آن زمان در پس‌زمینه اقدامات صورت گرفته، وجود داشت؛ مداخله‌های انجام‌شده در شهر و ایجاد خیابان و میدان در راستای تاکید بر مجموعه حرم مطهر، بسیار مثبت ارزیابی می‌گردد. همچنین از آنجا که مداخله‌های صورت گرفته در دوره پهلوی در راستای تاکید و تشخیص بخشیدن به مجموعه حرم از طریق خالی کردن فضای پیرامون آن ایجادشده و توانسته بود این ایده را در کلیت، به منصف ظهور برساند؛ مثبت و هدفمند تلقی می‌گردد. ولی در دوره معاصر با وجودی که همواره تشخیص بخشیدن به مجموعه حرم مطهر (در نقش اصلی‌ترین عنصر کالبدی و مفهومی شهر) یکی از مهم‌ترین اهداف طرح عنوان می‌گردد؛ ولی در عمل، اقدامات انجام‌شده از پشتوانه معنایی لازم برخوردار نبوده است. در حقیقت جنبش احیا و مرمت شهری پس از پیروزی انقلاب به دلیل تلاطم ناشی از دوران گذر از فرهنگ صنعتی، هویت مشخصی را که مبتنی بر فلسفه و الگوهای معینی باشد؛ آشکار نمی‌کند و به نظر می‌رسد تعدد رویه‌ها، مقطعی بودن آن‌ها و عدم ثبات در تصمیم‌گیری‌ها، بدون پشتوانه فلسفی و تئوریک، تنگناهایی است که با آن مواجه بوده‌ایم. در این دوره میل به تجردگرایی و دست یافتن به ظواهر پیشرفت، یکی از مهم‌ترین دلایل گرایش به تخریب و بازسازی بافت قدیمی شهر بود که در زیر لوا و رنگ و بوی پتانسیل گردشگری مذهبی بسیار قوی حرم مطهر و تحت عناوینی هم‌چون فراهم نمودن امکانات بیشتر جهت رفع نیازهای زائران و مجاوران حرم مطهر رضا (ع)، ایجاد فضا و سیمای شهری مطلوب و جذاب، رفع بیکاری و افزایش اشتغال به‌صورت مستقیم و غیرمستقیم، ایجاد یک مجموعه ممتاز شهری در تعادل فضایی با مجموعه حرم حضرت رضا (ع) ضمن ارتقا

کیفیات طراحی شهری و ... خود را نشان داده و ضمن بی‌توجهی به ساکنین اصلی این محدوده، با اصول توسعه پایدار در تضاد است. لازم به ذکر است که ارزیابی عادلانه در خصوص آسیب‌شناسی مداخله‌های صورت گرفته، پس از اجرا شدن کامل طرح مصوب فعلی، قابل انجام خواهد بود. طرحی که به دلیل مشکلات پیش‌آمده از برنامه زمانی خود عقب بوده و به نظر می‌رسد تحقق‌پذیری آن با روند موجود، مستلزم صرف زمان بیشتر و هزینه گزاف خواهد بود.

پی‌نوشت:

۱- «هرگاه برای حفظ آثار تاریخی و باستانی و تعمیر و مرمت آن‌ها و همچنین بهتر نمایاندن آثار مزبور و انجام عملیات حفاری و بررسی‌های باستانی احتیاج به خرید اراضی و ابنیه و تأسیسات متعلق به افراد یا مؤسسات خصوصی باشد؛ وزارت فرهنگ و هنر طبق مفاد این قانون عمل می‌کند» به‌موجب این قانون که متأثر از مفاد ماده ۶۹ منشور آن است؛ موجبات تخریب بافت‌های پیرامون آثار ارزشمندی همچون بنای کلوئوم و کلیسای نتردام و همچنین تکیه میر چخماق، گنبد سبز و بقعه شیخ صفی‌الدین اردبیلی مطرح گردید.

(کتاب‌نامه:

۱. ابودلف: (۱۳۵۴) سفرنامه ابودلف، مترجم: سید ابوالفضل طباطبایی، زوار، تهران.
۲. اسماعیلی، محسن و دیگران: (۱۳۸۹) شرح جامع مبانی نظری معماری، انتشارات ارشد، تهران.
۳. اصطخری، ابواسحاق: (۱۳۶۸) مسالک و ممالک، تصحیح: ایرج افشار، علمی و فرهنگی، تهران.
۴. اعتمادالسلطنه (صنیع‌الدوله)، محمدحسن خان: (۱۳۶۲) مطلع الشمس، انتشارات فرهنگ‌سرا.
۵. آستان قدس رضوی، (۱۳۷۱) طرح نوسازی و عمران حریم حرم مطهر امام رضا (ع)، مشهد.
۶. بی‌نام: (۱۳۵۶) آستان قدس رضوی دیروز و امروز، انتشارات آستان قدس رضوی، مشهد.
۷. بینش، تقی: (۱۳۵۵) جغرافیای محله‌های مشهد، مجله دانشکده ادبیات و علوم انسانی مشهد، شماره چهارم.
۸. جعفرزاده نجار، مرتضی و محمدحسین طباطبایی: (۱۳۸۵) شیوه‌های مشارکت مالکان در اجرای پروژه‌های بافت پیرامون حرم مطهر حضرت رضا، شهرداری ثامن، مشهد.
۹. حاتمی نژاد، حسین و دیگران: (۱۳۹۳) واکاوی ظرفیت سرمایه اجتماعی محلات شهری در ساماندهی بافت‌های فرسوده، (نمونه: منطقه ۹ شهرداری تهران). فصلنامه آمایش جغرافیایی فضا، شماره ۱۳.
۱۰. حقیقت‌بین، مهدی و دیگران: (۱۳۸۸) بررسی تاریخی خیابان (چهارباغ) شهر مشهد در عصر صفویه، مجله پژوهش‌های تاریخی، شماره ۴.
۱۱. دبیر سیاقی، سیدمحمد: (۱۳۷۹) خیابان. خراسان پژوهی. سال ۳، بهار و تابستان، شماره ۱.
۱۲. رضوانی، علیرضا: (۱۳۸۴) در جستجوی هویت شهری مشهد، وزارت مسکن و شهرسازی، تهران.

۱۳. روشنی، قدرت الله: (۱۳۶۸) وقف نامه آب خیابان مشهد. فرهنگ ایران زمین. شماره ۲۸.
۱۴. رهنما، محمدرحیم و دیگران: (۱۳۸۴) بررسی روند احیای مرکز شهر مشهد (۱۳۵۷ تا ۸۴)، مجله جغرافیا و توسعه ناحیه‌ای، شماره ۴.
۱۵. رهنما، محمدرحیم: (۱۳۷۵) معرفی و ارزیابی تئوری اصالت بخشی در فرآیند احیای بافت‌های قدیم شهری (نمونه محله سرشور مشهد)، فصلنامه تحقیقات جغرافیایی، شماره پیاپی ۴۲.
۱۶. رهنما، محمدرحیم: (۱۳۸۷) اثرات اجرای طرح‌های بهسازی و نوسازی مرکز شهر مشهد بر محله پایین خیابان، مجله جغرافیا و توسعه، شماره ۱۱.
۱۷. سیدی، مهدی: (۱۳۸۲) سیمای تاریخی - فرهنگی شهر مشهد. آوام، مشهد.
۱۸. سیدی، مهدی: (۱۳۷۸) تاریخ شهر مشهد. جامی: تهران.
۱۹. سیدی، مهدی: (۱۳۹۲) نگاهی به جغرافیای تاریخی شهر مشهد. انتشارات مرکز پژوهش‌های شورای اسلامی شهر مشهد.
۲۰. شافعی، بیژن و دیگران: (۱۳۸۴) معماری کریم طاهرزاده بهزاد. انتشارات دید، تهران.
۲۱. شوشتری، سید محمدعلی: (۱۳۷۹) خاطرات سیاسی سید محمدعلی شوشتری. به اهتمام غلامحسین میرزا صالح، کویر، تهران.
۲۲. طاش، مهندسین مشاور: (۱۳۸۸) دفترچه ضوابط و مقررات طرح نوسازی و بهسازی بافت پیرامون حرم.
۲۳. عرفانیان، منا: (۱۳۸۰) سیری در تجربه‌های مداخله در بافت مرکزی مشهد، مجله هفت شهر، سال دوم، شماره ۳.
۲۴. عطاردی، عزیز الله: (۱۳۸۱) فرهنگ خراسان - بخش توس (جلد اول)، انتشارات عطارد.
۲۵. فکری سلجوقی هروی، عبدالرئوف: (۱۳۷۹) خدابان، خیادوان، خیابان. خراسان پژوهی. سال ۳، شماره ۱.
۲۶. فلامکی، محمد منصور: (۱۳۶۷) فارابی و سیر شهروندی در ایران، نشر نقره.
۲۷. قصابیان، محمدرضا: (۱۳۷۷) تاریخ مشهد از پیدایش تا آغاز دوره افشار. انصار: مشهد.
۲۸. کیانی، مصطفی: (۱۳۸۳) معماری دوره پهلوی اول، دگرگونی اندیشه‌ها، پیدایش و شکل‌گیری معماری دوره بیست‌ساله معاصر ایران، موسسه مطالعات تاریخ معاصر ایران، تهران.
۲۹. ماهوان، احمد: (۱۳۸۳) تاریخ مشهدالرضا. ماهوان (ماه نشر): مشهد.
۳۰. متولی حقیقی، یوسف: (۱۳۹۲) تاریخ معاصر مشهد. پژوهشی پیرامون تاریخ تحولات سیاسی - اجتماعی مشهد از انقلاب مشروطه تا انقلاب اسلامی. انتشارات مرکز پژوهش‌های شورای اسلامی شهر مشهد.
۳۱. مدرس‌رضوی، محمدتقی: (۱۳۷۸) سال‌شمار وقایع مشهد. به کوشش ایرج افشار. بنیاد پژوهش‌های اسلامی آستان قدس رضوی: مشهد.

۳۲. مرکز بررسی اسناد تاریخی: (۱۳۸۲) عبدالعظیم ولیان به روایت اسناد ساواک، مرکز بررسی اسناد تاریخی وزارت اطلاعات، تهران.
۳۳. مشهدی زاده دهقانی، ناصر: (۱۳۷۸) تحلیلی از ویژگی‌های برنامه‌ریزی شهری در ایران، دانشگاه علم و صنعت ایران، تهران.
۳۴. مولوی، عبدالحمید: (۱۳۴۴) مدرسه قدیمه دینیه نواب، مجله نامه آستان قدس رضوی، شماره ۲۲ و ۲۳.
۳۵. نجیب، نسرین و دیگران: (۱۳۹۱) روند شهرسازی بافت مرکزی مشهد در دوران معاصر، با تأکید بر بافت پیرامون حرم مطهر رضوی. همایش بین‌المللی طراحی شهری از تئوری تا عمل در ایران از اواخر دهه ۱۹۵۰ میلادی به بعد. دانشگاه کردستان.
۳۶. نجیب، نسرین و دیگران: (۱۳۹۴) بررسی سیر تحول ویژگی‌های کالبدی معماری و شهرسازی بافت قدیم مشهد، در دوران تیموری و صفوی. فصلنامه تخصصی فقه و تاریخ تمدن (در دست چاپ).
۳۷. یعقوبی اصفهانی: (۱۳۵۶) البلدان. مترجم: دکتر آیتی. بنگاه ترجمه: تهران.

