



Journal of Urban Environmental Planning and Development

Vol 4, No 15, Autumn 2024

p ISSN: 2981-0647 - e ISSN: 2981-1201

Journal Homepage: <http://juep.iaushiraz.ac.ir/>

Research Paper

Investigating the Effects of Physical Components of Site-Museum on Sustainable Eco-Tourism Development (Case Study: Takht-e-Jamshid Site-Museum)

Bahareh Rajaei*: Assistant Professor, Department of Architecture, Shiraz Branch, Islamic Azad University, Shiraz, Iran.

Elahe Ahmadi: Ph.D. Student, Department of Architecture, Shiraz Branch, Islamic Azad University, Shiraz, Iran.

Received: 2023/08/12 PP 91-104 Accepted: 2024/04/04

Abstract

Today, tourism is one of the basic elements of sustainable development that has different types, including sustainable ecotourism. This type of tourism causes national income and at the same time preserves resources and causes its revival and expansion. One of the factors that can influence the cultural and historical tourism industry and through the attraction of tourists, cause economic prosperity and increase social well-being is the museum, which is built with different goals. Open-space museums or site-museums can establish a dynamic relationship between the site, its valuable objects, visitors, culture and nature (ecology) of the region and also pursue educational and research goals. The goal of the present study was to investigate the Takht-e-Jamshid site-museums, understand the weak and strong points of its environmental components and the effects of these components on sustainable ecotourism development. This study collected data through library and field methods and using note taking and questionnaires. Since Takht-e-Jamshid is a site-museum and is located in in Fars province, the statistical population of this study consisted of the visitors of this site; meanwhile the sample volume was estimated based on this statistical population. In the end, the number of 305 questionnaires were obtained from field surveys and data were analyzed by SPSS software and exploratory factor analysis, Friedman and T tests. Field survey results indicated that the five factors of architectural building, memory-making and satisfaction, exterior setting, attention to the context (protecting local heritage and attention to the context) and interior setting at the site-museum constituted physical factors affecting sustainable eco-tourism.

Keywords: *Site-Museum, Ecotourism, Sustainable Development, Takht-E-Jamshid..*



Citation: Rajaei, B & Ahmadi, E. (2024). **Investigating the Effects of Physical Components of Site-Museum on Sustainable Eco-Tourism Development (Case Study: Takht-e-Jamshid Site-Museum).** *Journal of Urban Environmental Planning and Development*, 4(15), 91-104.



© The Author(s) **Publisher:** Islamic Azad University of Shiraz

DOI: 10.30495/JUEPD.2023.1981983.1162

DOR:

* . **Corresponding author:** Bahareh Rajaei, **Email:** Bahareh.Rajaei@iaushiraz.ac.ir, **Tel:** +989171184885

Extended Abstract

Introduction

Museums are symbols of the past civilization, civility and the current culture of each country, which help promote the cultural level of each society (Asadi, 2013). One of the main tasks of a museum is to establish some cultural communication between the visitor and the object displayed (Rezaei, M. 2016:20). Today, there are various types of museums with different goals; some museums are open spaces or site-museums. When an archeological excavation discovers some immovably valuable artifacts, which cannot be transported to museums, necessary conditions can be used to make the site intended for public view (Rezaei, M. 2016:22). A site museum is a particular type of museum that preserves and interprets the remains of cultural history or natural history phenomena on a site where these have been preserved in situ or reconstructed (Zhang, Light, 2023). In this connection, museums can influence the tourism, cultural and historical industry and reduce poverty and unemployment and increase social welfare through tourist attraction, thereby leading to economic prosperity. Iran enjoys potential capacities in environmental, historical and cultural heritage areas, which can help attract more tourists (Dolat-Abadi & Yaghubzadeh, 2010:43). One of the types of tourism, which is closely related to sustainability, is ecotourism. While some cities are capable of providing nature-based tourism experiences, only a small number of which enjoy enough natural regions to provide real ecotourism experiences. In this connection, Shiraz City has taken considerable measures due to the green treasure it has.

The problem ahead is that museums in Iran have yet to find their worthy positions and for this, they are not protected well and are also receiving damages. A part of this problem appears to be due to failure to build a correct culture in this area. The major problem, however, lies with the non-attractivity of the present-time museums from functional and architectural aspects. In fact, current museums cannot establish a two-way and dynamic relationship between the visitor, the fabric, and the objects, with training and research goals abandoned in this regard. The goal of the present study was to investigate the Takht-e-Jamshid site-museums, understand the weak and strong points of its environmental

components and the effects of these components on sustainable ecotourism development. Accordingly, questions in this study are as follows: Which factors affect sustainable ecotourism? / How can site-museum's physical components affect sustainable ecotourism?

Methodology

This article fell under descriptive-analytical categories and was performed in the form of a case study. To collect data, the study used library and field methods, while the tools to collect data were field observation, interview with visitors and questionnaires. As for the questionnaire, standard scales with high reliability were used. It is worth mentioning that a pretest had to be administered to determine the questionnaire validity, following localizing the scales, with 20 questionnaires filled in by visitors and the reliability measured by Cronbach's alpha coefficient. Meanwhile, some changes were made to the items and then the questionnaires were widely applied. Based on the number of Takht-e-Jamshid site-museum visitors and using Cochran formula at the error level of 5%, the number of questionnaires was found to be 384, which was reduced to 305 after field surveys and limitations. Data were analyzed by description and explanation methods. In the data description section, measures of central tendency and dispersion metrics were used, while in the data explanation section, correlation analyses were used to measure the relationship between the physical components of the site-museum and sustainable ecotourism. In the end, inferential statistics and parametric tests were used to generalize data. In general, Cronbach's alpha, descriptive statistics, exploratory factor analysis, t-statistical tests, mean comparison, correlation, agreement coefficient and Friedman ranking tests were used.

Results and discussion

The present study aimed to explore sustainable ecotourism components and the physical factors affecting them in a site-museum using the case study of Takht-e-Jamshid site-museum. Using statistical tests in a survey of visitors' views of the Takht-e-Jamshid site-museum indicated that there was a positive and significant relationship between satisfaction with the complex and the rising number of visitors, who made memories in the site. In most cases, the visitors had a

greater tendency to revisit and invite others to visit the complex. Consistent with the surveys, this satisfaction was positively and significantly related to architectural design components. The architectural building, interior and exterior setting were the three general factors extracted from the views of subjects. Results indicated that heritage protection and attention to the context (ecology) were the most important priorities of people. With respect to the architectural building, attention to site and protecting the existing historical status; with respect to interior setting, the display of artefacts inside the museum and with respect to the exterior setting, the concordance with the ancient styles and inspiration from the site's identity and historical location were deemed for

the memory-making and promotion of users; satisfaction levels. The following table briefly shows the factors affecting the Site-Museum sustainable ecotourism.

Conclusion

In general, the result of the research confirms that overall five factors of attention to the context and the protection of local heritage, architectural building, exterior setting, interior setting, memory-making and satisfaction affect sustainable ecotourism. Consistent with t average tests, all of these components were at a level higher than the average and affected ecotourism.



فصلنامه برنامه ریزی و توسعه محیط شهری

دوره ۴، شماره ۱۵، پاییز ۱۴۰۳

شاپا چاپی: ۰۶۴۷-۲۹۸۱ شاپا الکترونیکی: ۱۲۰۱-۲۹۸۱

Journal Homepage: <http://juerp.iaushiraz.ac.ir/>

مقاله پژوهشی

بررسی تأثیر مؤلفه‌های کالبدی سایت موزه بر توسعه اکوتوریسم پایدار (مطالعه موردی: سایت- موزهی تخت جمشید)

بهاره رجائی*: استادیار معماری، گروه معماری، واحد شیراز، دانشگاه آزاد اسلامی، شیراز، ایران

الهه احمدی: دانشجوی دکتری معماری، گروه معماری، واحد شیراز، دانشگاه آزاد اسلامی، شیراز، ایران

دریافت: ۱۴۰۲/۰۵/۲۱ صص ۱۰۴-۹۱ پذیرش: ۱۴۰۳/۰۷/۱۶

چکیده

گردشگری امروزه یکی از اساسی‌ترین ارکان توسعه پایدار است که دارای انواع مختلفی از جمله اکوتوریسم پایدار می‌باشد. این نوع از گردشگری سبب درآمد ملی می‌شود و در عین حال منابع را حفظ و باعث احیاء و گسترش آن می‌شود، یکی از عواملی که می‌تواند بر صنعت گردشگری فرهنگی و تاریخی تأثیر گذاشته و از طریق جذب توریست موجب رونق اقتصادی و افزایش رفاه اجتماعی شود موزه می‌باشد که با اهداف و محتوای گوناگونی ساخته می‌شوند. موزه‌های فضای باز و یا سایت-موزه می‌توانند ارتباطی پویا بین سایت، اشیاء ارزشمند آن، بازدیدکنندگان، فرهنگ و طبیعت (بوم) منطقه برقرار کنند و اهداف آموزشی و پژوهشی را نیز دنبال کنند. هدف از انجام این پژوهش ارزیابی سایت-موزهی تخت جمشید به عنوان نمونه موردی و شناخت نقاط قوت و ضعف مولفه‌های محیطی آن و تأثیر این مولفه‌ها بر توسعه اکوتوریسم پایدار است. در تحقیق حاضر، اطلاعات مورد نیاز به دو شیوه کتابخانه‌ای و میدانی و از طریق فیش‌نویسی و پرسشنامه جمع‌آوری شده‌است. از آنجا که تخت جمشید یک سایت-موزه است و از لحاظ مکان‌یابی در استان فارس قرار دارد، جامعه آماری این پژوهش بازدیدکنندگان این سایت بوده‌اند و حجم نمونه نیز بر اساس این جامعه آماری محاسبه شده‌است. در انتها تعداد ۳۰۵ پرسشنامه از تحقیقات میدانی حاصل شده و داده‌ها به وسیله نرم‌افزار SPSS و با استفاده از شیوه تحلیل عاملی اکتشافی و آزمون‌های فریدمن و T مورد تحلیل و بررسی قرار گرفته‌است. نتایج حاصل از تحقیقات میدانی نشان می‌دهد که پنج عامل بنای معماری، خاطره‌سازی و رضایت، فضا سازی بیرونی، توجه به بستر (حفظ میراث بومی و توجه به بستر و زمینه) و فضا سازی درونی در سایت-موزه از عوامل کالبدی هستند که بر اصول اکوتوریسم پایدار تأثیر دارند.

واژه‌های کلیدی: سایت-موزه، اکوتوریسم، توسعه پایدار، تخت جمشید.

استناد: رجائی، بهاره و احمدی، الهه (۱۴۰۳). بررسی تأثیر مؤلفه‌های کالبدی سایت-موزه بر توسعه اکوتوریسم پایدار (مطالعه

موردی: سایت-موزهی تخت جمشید). فصلنامه برنامه‌ریزی و توسعه محیط شهری، ۴(۱۵)، ۹۱-۱۰۴.

ناشر: دانشگاه آزاد اسلامی، واحد شیراز

© نویسنده



DOI:

* نویسنده مسئول: بهاره رجائی، پست الکترونیکی: Bahareh.Rajaei@iaushiraz.ac.ir، تلفن: +۹۸۹۱۷۱۱۸۴۸۸۵

مقدمه

صنعت گردشگری یکی از فعالیت‌های مهم اقتصادی در قرن حاضر بوده که منابع اقتصادی و اجتماعی بسیاری را برای کشورهای مختلف جهان به همراه آورده است. توسعه اکوتوریسم به عنوان یکی از پر جاذبه‌ترین انواع گردشگری علاوه بر پیامدهای اقتصادی، اجتماعی و فرهنگی، آثار محیط زیستی قابل توجهی نیز می‌تواند داشته باشد (Nasseh, Taghavi, 2019). در شهر شیراز نیز عوامل فرهنگی، تاریخی و طبیعی حائز اهمیتی وجود دارد که می‌توان از طریق بهره‌وری صحیح و حفاظت از آن‌ها گردشگری و توسعه پایدار را سبب شد. موزه‌ها نشانه‌ی تمدن و پیشینه‌ی گذشته و مدنیت و فرهنگ جاری هر کشور می‌باشد و در ارتقاء سطح فرهنگ جامعه موثر است (Asadi, 2013). برقراری یک ارتباط فرهنگی میان بازدیدکننده و اشیاء داخل موزه، از اصلی‌ترین وظایف یک موزه به شمار می‌رود (Rezaei, 2015: 20) امروزه موزه‌ها با اهداف و محتوای گوناگونی ساخته می‌شوند که یکی از انواع آن‌ها، موزه‌های فضای باز و یا همان سایت-موزه‌ها می‌باشند. سایت-موزه نوع خاصی از موزه است که بقایای تاریخ فرهنگی یا پدیده‌های تاریخ طبیعی را در مکانی که در آن نگهداری یا بازسازی شده است، حفظ و تفسیر می‌کند (Zhang, Light, 2023). موزه‌ها می‌توانند بر صنعت گردشگری فرهنگی و تاریخی تاثیر گذاشته و از طریق جذب توریست موجب رونق اقتصادی، کاهش فقر و افزایش رفاه اجتماعی شوند؛ که این امر پایداری شهرها را سبب می‌شود. کشور ایران دارای توانایی‌های بالقوه در زمینه‌های زیست محیطی، تاریخی و میراث فرهنگی است، که می‌توانند نقش پر رنگی در جذب توریست داشته باشند (Dolatabadi, Yaghoubzadeh, 2009:43). یکی از انواع گردشگری که رابطه‌ی تنگاتنگی با پایداری دارد، اکوتوریسم می‌باشد. اکوتوریسم شاخه‌ای از گردشگری است که می‌تواند توان بالقوه طبیعی و ویژگی‌های فرهنگی را به سرمایه‌های بالفعل تبدیل کند و از طریق مدیریت دقیق و برنامه‌ریزی شده به محیط زیست کمک کند. بدیهی است بدون آگاهی و شناخت پتانسیل‌ها و توان‌های بالقوه و بالفعل هر منطقه، امکان برنامه‌ریزی و پیش‌بینی وجود نخواهد داشت (Nohtani, et al. 2022) (Baloch, et al. 2022). در حالی که بعضی شهرها قادر به ارائه‌ی تجاری در زمینه‌ی گردشگری مبتنی بر طبیعت هستند، اما تنها تعداد کمی از آن‌ها دارای مناطق طبیعی کافی برای ارائه‌ی تجارب واقعی اکوتوریسم می‌باشند. البته ذکر این نکته ضروری است که شهر شیراز به دلیل گنجینه‌ی سبزی که در خود دارد، می‌تواند در این راستا پیشرفت‌های قابل توجهی داشته باشد.

مسئله‌ی پیش رو این است که موزه‌ها در ایران هنوز جایگاهی برای خود پیدا نکرده‌اند و نه تنها از میراث فرهنگی به درستی حفاظت نمی‌شود بلکه به آن آسیب نیز زده می‌شود. بخشی از این معضل به دلیل عدم فرهنگسازی صحیح در این زمینه می‌باشد؛ اما مشکل عمده در عدم جذابیت موزه‌های حاضر از حیث عملکردی و معماری است. در واقع موزه‌های حاضر نمی‌تواند ارتباطی دو سویه و پویا بین بازدیدکننده، کالبد و اشیاء موجود در موزه برقرار کند و اهداف آموزشی و پژوهشی در موزه‌های حاضر مورد توجه قرار نگرفته است. هدف از انجام این پژوهش ارزیابی سایت-موزه‌ی تخت جمشید به عنوان نمونه موردی و شناخت نقاط قوت و ضعف مولفه‌های محیطی آن و تأثیر این مولفه‌ها بر توسعه‌ی اکوتوریسم پایدار است. بر همین اساس سوالات مورد بررسی در این مقاله عبارتند از: چه عواملی بر اکوتوریسم پایدار تاثیر می‌گذارند؟ / مولفه‌های کالبدی سایت-موزه چگونه می‌تواند بر اکوتوریسم پایدار تاثیر بگذارد؟.

پیشینه و مبانی نظری تحقیق

برای بررسی تأثیر مؤلفه‌های کالبدی سایت-موزه بر توسعه‌ی اکوتوریسم پایدار و استخراج نکاتی مهم به منظور طراحی، نگهداری و حفاظت از سایت‌هایی با ارزش تاریخی، توجه به مفاهیم مرتبط با اکوتوریسم و توسعه پایدار ضروری به نظر می‌رسد. در راستای تدوین چارچوب نظری پژوهش ابتدا مفاهیم مرتبط با گردشگری و ارتباط آن با پایداری مورد بررسی قرار می‌گیرد و سپس سایت-موزه‌ها و تأثیر و ارتباط آن با اکوتوریسم پایدار شرح داده می‌شود. در انتها شاخص‌ها و معیارهای مورد نظر که حاصل بررسی مبانی نظری پژوهش می‌باشد معرفی شده و مورد سنجش و تحلیل قرار می‌گیرد.

ادبیات پژوهشی مرتبط با موضوع را می‌توان در دو بخش داخلی و خارجی مورد بررسی قرار داد که در ادامه به نتایج برخی از مهم‌ترین آن‌ها اشاره می‌شود. اکثر پژوهش‌های داخلی درباره‌ی موزه‌ها به سیر تحول موزه و موزه‌داری در ایران و دنیا پرداخته‌اند که از آن جمله می‌توان به کتاب موزه، موزه داری و موزه‌ها اثر زاهدی و همکاران (۱۳۸۸)، موزه‌داری نوشته دخت نفیسی (۱۳۸۹)، آشنایی با موزه‌های ایران نوشته یآوری و رجیبی (۱۳۸۹) و مدیریت موزه نوشته صادق‌پور فیروز آباد و همکاران (۱۳۹۳) اشاره کرد. از مهم‌ترین پژوهش‌هایی که به صورت مقاله منتشر شده است می‌توان به مقاله پوراحمد و همکاران به سال (۱۳۹۱) اشاره کرد که با روش اسنادی و میدانی به بررسی و تحلیل نقش موزه‌های شرق مازندران در توسعه گردشگری فرهنگی پرداخته‌اند، در این پژوهش بر نقش سایت-موزه گوهر تپه در توسعه گردشگری شرق استان مازندران تأکید شده است. کاووسی و کریمی (۱۳۹۳) نیز در مقاله‌ای تحت عنوان "اهمیت و نقش موزه‌ها در گردشگری (مطالعه موردی شهر اصفهان)" با روش اسنادی و میدانی، به ظرفیت‌های موزه در حوزه یادشده پرداختند و توسعه

زیرساخت‌ها و رعایت استانداردها را از عوامل اثرگذار بر توسعه گردشگری از طریق نهاد موزه می‌دانند. نصیری جان‌آقا و همکاران (۱۳۹۷) در "بررسی وضعیت آسایش اقلیمی سایت موزه تاریخی و باستانی بویه املش در ارتباط با گردشگری" به این نتیجه رسیدند که برای ورود گردشگر به سایت و درواقع توسعه گردشگری، شرایط محیطی و آسایش محیطی حائز اهمیت است. زال و همکاران (۱۳۹۹) در پژوهشی با عنوان "عملکرد موزه‌های باستان‌شناختی و نقش آن در توسعه گردشگری میراث فرهنگی مطالعه موردی: موزه خانه کلبادی شهر ساری" با روش کتابخانه‌ای و میدانی به بررسی توسعه گردشگری میراث فرهنگی با تأکید بر عملکرد نهاد موزه در شهر تاریخی ساری پرداخته است. نتایج حاکی از آن است که معیار عملکرد فنی موزه بیشترین سهم و کیفیت خدمات کمترین سهم را در میان معیارهای کیفیت عملکرد موزه در راستای توسعه گردشگری میراث فرهنگی در شهر تاریخی ساری به خود اختصاص داده است.

در خصوص پروژه‌های خارجی در سال (۲۰۱۲) سازمان جهانی یونسکو با توجه به اهمیت ارتباط موزه و گردشگری مقاله‌ای تحت عنوان "نقش موزه‌ها در آموزش و گردشگری فرهنگی" با همکاری آی‌کوم منتشر کرده است. این مقاله که با روش اسنادی و میدانی انجام شده، بر اهمیت و قدرت آموزش در موزه‌ها برای اقشار مختلف و جایگاه این نهاد در توسعه گردشگری تأکید نموده است. ژانژوگازووا و همکاران (۲۰۱۸) به بررسی ویژگی‌های ادراک چشم انداز طبیعی و فرهنگی توسط گردشگران و بازدیدکنندگان در فرآیند عبور از مسیرهای گردشگری در امتداد مسیرهای اکولوژیکی موزه می‌پردازد و به این نتیجه می‌رسد که نه تنها مکان‌های اصلی بلکه سایر مکان‌های حاشیه‌ای که به گردشگران کمک می‌کنند تا تصویر زندگی را بازسازی کنند، در کانون توجه گردشگران قرار دارند. بختیاری مقدم و کامران کسمایی (۲۰۲۰) موانع توسعه گردشگری اقامتگاه‌های بوم‌گردی در موزه میراث روستایی سراوان را مورد بررسی قرار دادند. نتایج حاکی از آن است که عدم مدیریت یکپارچه و موثر روستاها و فرهنگ گردشگری از عوامل اصلی ایجاد چالش برای موزه است که راه‌حلی از جمله برنامه ریزی برای همکاری جامعه محلی و همچنین اجرای برنامه‌های راهبردی پیشنهاد می‌شود. بلوچ و همکاران (۲۰۲۲) در پژوهشی با عنوان "تأثیر توسعه گردشگری بر پایداری محیط زیست: چارچوب پیشنهادی برای اکوتوریسم پایدار" به ارتباط بین توسعه گردشگری و مشخصات محیطی می‌پردازند. این مطالعه نتیجه می‌گیرد که اکوتوریسم باید به طور مثبت بین اقتصاد، محیط زیست و فرهنگ بدون به خطر انداختن یکی بر دیگری تعامل داشته باشد. و اکوتوریسم پایدار باید به نفع مردم محلی و ارزش‌های اجتماعی- فرهنگی آن‌ها باشد. آبراهامز و باما (۲۰۲۳) در مطالعه خود به این نتیجه رسیدند که مدیریت مکان‌های حساس را می‌توان تا حدی با تفسیر میراث طبیعی و فرهنگی در مناطق حفاظت شده برای افزایش کیفیت تجارب گردشگری و تغییر رفتار بازدیدکنندگان انجام داد. به طور کلی باید گفت هدف این است که فرصت‌ها را به گونه‌ای ارائه کنیم که تعداد زیادی از بازدیدکنندگان را جذب و نگه دارد و در عین حال از افزودن امکانات و ویژگی‌هایی که بر محیط تأثیر منفی می‌گذارند اجتناب شود.

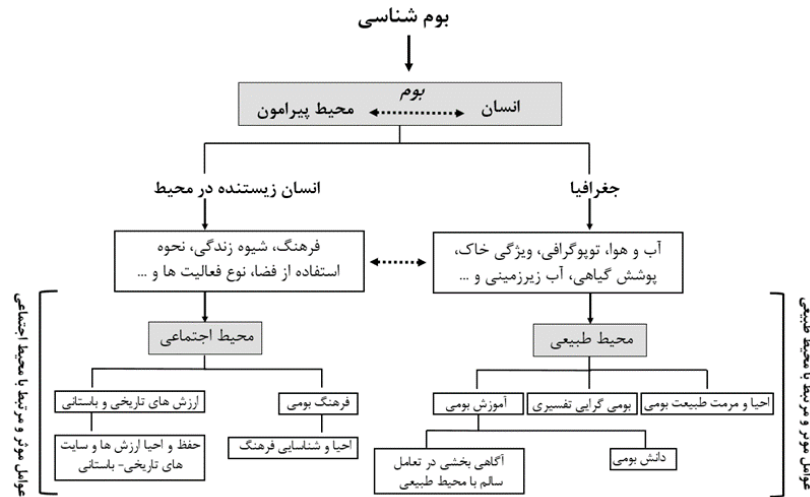
اکوتوریسم پایدار

انسان بر محیط پیرامونش اثر گذاشته و از آن تأثیر می‌پذیرد و در واقع همین تأثیر و تأثرات است که فرهنگ، شیوه‌ی زندگی، نوع فعالیت‌ها و محیط‌های انسان ساخت را سبب می‌شود. بسیاری از این محیط‌های انسان ساخت، امروزه به ارزش‌هایی تاریخی- باستانی و مناظر فرهنگی تبدیل شده‌اند که می‌توانند راهگشایی برای احیاء و شناسایی فرهنگ بومی و مهر تأییدی بر دانش بومی باشند که به صورت شفاهی نقل شده‌اند دانش بومی عنصر کلیدی سرمایه‌ی اجتماعی می‌باشد و عوامل آن ابزار اصلی مردم برای احاطه بر محیط زندگی‌شان است. دانش بومی بر توسعه پایدار تأثیرگذار است. این دانش، نشان‌دهنده برقراری ارتباط معقول و مطلوب میان انسان و محیط زیست او بوده و از این لحاظ با اصول توسعه بومی و پایدار کاملاً هماهنگ هستند (Jomehpour, 2007:31). تنها وقتی چشم‌انداز زیست‌محیطی توسعه، پایدار می‌باشد که اصول بوم‌شناسی رعایت شده باشد، به این معنی که با محیط هماهنگ و متناسب بوده و مبنی بر این ویژگی، خصوصیات بوم‌شناختی و ماهیت منابع طبیعی مدنظر قرار داده شود (Rezaei, Molavi, 2015: 47).

توسعه مبتنی بر فرهنگ بومی ضامن توسعه اقتصادی است، لذا به‌طور کلی می‌توان گفت: راه حفاظت از روستاها (بناها و سایت‌ها)ی ارزشمند از طریق درک و شناخت هویت‌ها، ارزش‌ها و توانایی‌های آن به دست خواهد آمد. بدین‌گونه با نگاهی پایدار به حفظ هویت و ارزش‌های شناخته‌شده، جذب گردشگر و نیز استراتژی‌های توسعه‌ی اقتصادی میسر خواهد بود (Azad, Mirhashemi Routh, 2016: 93).

در سال ۱۹۹۶ نخستین بار باتلر^۱ به تعریف و تبیین مفهوم پایداری و پیروی از نگرش‌های پویا و جامع در زمینه‌ها و جوانب مربوط به صنعت گردشگری پرداخت (Hardy, Beeton, & Pearson, 2002: 478). باتلر معتقد است، نه‌تنها توریسم در نمای پایداری حوزه‌ای می‌باشد که خطری برای رسیدن به چشم‌انداز توسعه‌ی پایدار نداشته؛ بسا که با بهره‌گیری از شاخص‌های مکمل، جامعیت و پویایی را در راه رسیدن به توسعه‌ی پایدار سهل و آسان ساخته‌است (Alizadeh, et al, 2013:151).

¹ Butler



تسکل ۱- مفاهیم مرتبط با بوم شناسی - (منبع: نویسندگان، ۱۴۰۲)

گردشگری موتور محرک توسعه اقتصادی و یکی از عوامل کاهش فقر در مناطق شهری و روستایی محسوب می شود و اثرات منفی و مثبتی در مقاصد گردشگران داشته است. در این راستا برنامه ریزی راهبردی می‌تواند به عنوان پاسخی به مشکلات پیش آمده به علت عدم برنامه‌ریزی صحیح در گردشگری نیز مطرح گردد (Rezaei, Ghasemi, 2022). مبانی گردشگری پایدار شکل خاصی از گردشگری را در بر نمی‌گیرد. بلکه همه انواع گردشگری می‌بایست جهت پایدار بودن اهتمام کافی را داشته باشند. گردشگری در موقعیتی قرار دارد که دارای مزایایی برای جوامع بومی، اقتصاد و اجتماع بوده و مخصوصاً منجر به بیشتر شدن آگاهی و حامی حفاظت از محیط‌زیست است (Azar, Saidi, 2023). بنابراین گردشگری پایدار صرفاً مدیریت و کنترل اثرات منفی این صنعت نیست. در این راستا می‌توان ابعاد توسعه پایدار گردشگری را در سه شاخه‌ی اقتصادی، اجتماعی و زیست‌محیطی بررسی کرد (Chakraborty, 2022). از سوی دیگر باید بیان کرد که اساساً توسعه‌ی گردشگری پایدار بر سه ویژگی تأکید می‌کند. ابتدا بر کیفیت تجربه‌ی بازدیدکنندگان، زندگی جامعه‌ی میزبان و محیط طبیعی تأکید می‌شود. در مرحله‌ی بعد توسعه‌ی گردشگری پایدار بر پیوستگی گردشگری، منابع طبیعی و فرهنگ اشاره می‌کند و در نهایت تعادل آیین نیازهای گردشگران، عاملان، جامعه‌ی میزبان و محیط مطرح می‌شود (Moscardo, 2003:117). با شناسایی شاخص‌های توسعه‌ی پایدار گردشگری، وضعیت شاخص‌های پایداری از جوانب متعدد (فرهنگی، محیطی-اقتصادی، اجتماعی - کالبدی، مدیریتی و نهادی) به‌طور کامل علمی و دقیق ارزیابی می‌شود تا سنجش پایداری و ناپایداری گردشگری انجام پذیرد (Akbari, et al, 2008: 34). تقسیم‌بندی شاخص‌های مذکور به‌شکل شش شاخص اصلی و تقریباً سی شاخص فرعی می‌باشد که در جدول ۱ به آن‌ها اشاره شده‌است.

جدول ۱- شاخص‌های سنجش پایداری گردشگری

شاخص‌ها	ابعاد
مقدار اشتغال به‌وجودآمده، مقدار تسهیم درآمد، مقدار هزینه‌های گردشگری به‌منظور مدیریت منطقه‌ای، مقدار تقاضا برای گردشگری.	اقتصادی
مقدار ایجاد فرصت مساوی به‌منظور رفاه و آسایش اجتماعی، حامی وحدت و انسجام اجتماعی، حامی سلامت اجتماعی و ایمنی، یاری‌دهنده بهبود کیفیت زندگی اجتماعی.	اجتماعی
تهیه آیین‌نامه‌های عمومی نگاشته‌شده در زمینه گردشگری، سیاست‌گذاری‌های سازنده برای دولت‌های منطقه‌ای در زمینه گردشگری، سیاست‌گذاری در حوزه مدیریت مکانی و برنامه‌ریزی.	سیاسی
مدیریت تنوع فرهنگی، شناخت و نظم‌بخشی فرصت‌های نهان در زمینه خرده فرهنگ‌های مکانی، یاری‌دهنده آموزش و اشاعه فرهنگ مکانی، حامی پیشرفت اشاعه و تولید کالاهای فرهنگی مکانی.	فرهنگی
پیوستن به تکنولوژی‌های جدید در حیطه گردشگری، حامی تکنولوژی IT و ICT در زمینه صنعت گردشگری، حامی تکنولوژی‌های جدید در روابط ملی و بین‌المللی به‌منظور آسان‌سازی در زمینه گردشگری، مجهز نمودن مکان‌های گردشگری به شبکه‌ی ارتباطات نوین.	تکنولوژیکی
حامی پاکیزگی محیط زیست و بیشتر شدن زیست‌پذیری محیطی، پیشگیری از آلوده‌کننده‌های آب و هوایی، کم کردن سطح لطمه‌زنی اکولوژیکی، کم کردن به‌کارگیری منابع بازگشت‌ناپذیر.	اکولوژیکی

منبع: Delshad, et al, 2017: 80

¹ Quality
² Continuity
³ Balance

جدول ۲- شاخص‌های غیر کالبدی مرتبط با ویژگی‌های اکوتوریسم

ویژگی‌های محوری اکوتوریسم پایدار	شاخص‌های غیر کالبدی
ارتباط و توجه به بوم (Pouryousefzadeh, et al, 2012: 40)	ترویج فرهنگ حفاظت از میراث طبیعی و فرهنگی / افزایش زیست‌پذیری محیطی / بهره‌گیری از دانش بومی / احیاء و بازسازی فضای سبز طبیعی / احیاء فرهنگ بومی
انگیزه آموزشی (Zarkesh, 2016: 41)	آموزش عمومی ساکنین در برخورد با اکوتوریسم / آموزش غیر سیستماتیک
وابستگی به مفهوم توسعه پایدار (Ross & Wall, 1999: 124)	زیست‌محیطی
	اجتماعی- فرهنگی
	اقتصادی
	سیاسی

منبع: نویسندگان، ۱۴۰۲

سایت-موزه

منظور از سایت-موزه، موزه‌ای است که در همان محل بوده و با یک محوطه‌ی تاریخی ترکیب شده است و از همین لحاظ با سایر انواع موزه‌ها تفاوت دارد. نکته‌ی اساسی آن سایت و داستان آن است که با هدف توضیح سایت برای بازدیدکنندگان طراحی و حفاظت می‌شود (Paardekooper, 2020). لازم به ذکر است که این عنوان فقط مختص موزه‌های مرتبط با آثار باستانی نیست؛ چراکه شامل طیف بزرگی از موزه‌های دیگر نظیر محوطه‌های طبیعی ویژه و یا آثار فرهنگی معاصر هم می‌شود. دلیل اصلی به وجود آوردن سایت-موزه‌ها برای محوطه‌های تاریخی این مسئله می‌باشد که افرادی که از موزه بازدید می‌کنند، مستقیماً با بستر پیدایش و تشکیل آثار داخل آن ارتباط داشته و از محوطه تاریخی و اشیای کشف‌شده، همزمان بازدید کنند. افرادی که علاقمند به موزه‌ها هستند با حضور در سایت-موزه‌ها می‌توانند هم از آثار باستانی داخل محوطه‌های تاریخی بازدید کرده و هم به شکل هدایت شده و از نزدیک اقدامات باستان‌شناسی و کارهای حفاظتی و مرمتی را در آن محوطه رویت نمایند. از این رو حضور آنان در یک محوطه‌ی تاریخی صرفاً برای تماشای اشیای تاریخی نبوده و موجب آموزشی جامع برای آنان خواهد بود (Sajadi, Karbaschi, 2017). سایت-موزه‌ها از زمان جنگ جهانی دوم با توسعه نظریه‌ها و شیوه‌های حفاظت و تفسیر میراث فرهنگی پدیدار شدند. آنها فضایی را برای عموم مردم فراهم می‌کنند تا با یافته‌های باستان‌شناسی و زمینه در عین حفظ مکان‌ها و حفاری‌ها تعامل داشته باشند (Huijun Doyon, 2020). در حال حاضر در کشورهای پیشستاز در حوزه‌های میراث فرهنگی و گردشگری، ساخت سایت-موزه‌ها نسبت به ایجاد موزه‌های کلاسیک مقدم است و دلیل آن را می‌بایست در استقبال عموم مردم و دارا بودن اثرات بسیار بر رشد و گسترش محوطه‌ها در کوتاه مدت جستجو کرد. نوآوری معماری در ترکیب با محیط‌های تاریخی و بستر طبیعی‌شان، سبب تبدیل شدن سایت-موزه‌ها به مقوله‌ای جذاب جهت ساخت فضاهای مطلوب فرهنگی شده است (Pourmohammad, 2014: 51-53). با در نظر گرفتن محدوده‌ی وسیعی از آثار که قابل نگهداری در موزه‌های فضای باز نیستند، سه زیر گروه سایت-موزه‌های بصری، غیربصری^۱ و مفهومی^۲ پیشنهاد می‌شود. این تقسیم‌بندی به صورت کاملاً دقیق نمی‌باشد و به این صورت نیست که یک سایت-موزه تنها در یک زیر گروه قرار گیرد و ممکن است ترکیبی از چند نوع باشد؛ اما این تقسیم‌بندی برای شناخت بهتر اشیاء و شرایط موجود صورت گرفته‌است (Moolman, 1996: 396).

معماری موزه از طریق آموزش و یادگیری فعال و پژوهش و اطلاع‌رسانی، پویایی موزه و تبدیل مخاطب به مخاطب پایدار، طراحی بومی و خوانایی در طراحی، تاثیر بر منظر شهری، ساماندهی سایت تاریخی و جذب توریسم و ارتقای سطح اقتصادی از طریق کارآفرینی در محیط موزه می‌تواند اکوتوریسم پایدار را سبب شود. در جدول ۳ جمع‌بندی از عملکردهای سایت-موزه ارائه شده و جدول ۴ تاثیر عملکردها و نقش سایت-موزه بر اجزاء تشکیل دهنده‌ی اکوتوریسم پایدار را نمایش می‌دهد؛ در واقع می‌توان گفت در این جدول بستگی هر یک از عملکردهای سایت-موزه با شاخص‌های اکوتوریسم پایدار نشان داده شده‌است. برای مثال ساماندهی محوطه‌ی تاریخی در قالب توسعه‌ی پایدار که از عملکردهای سایت-موزه است در راستای ارتباط و توجه به بوم و توسعه‌ی پایدار است.

¹ Visual² Non-Visual³ Conceptual

جدول ۳- عملکردهای سایت-موزه

عملکردهای سایت-موزه	
طراحی کارگاه‌ها و کلاس‌های آموزشی و محیط مناسب به منظور پژوهش / مشارکت جوامع محلی و آگاهی بخشی از چگونگی مقابله با اکوتوریسم و سایت-موزه / آموزش غیر سیستماتیک به بازدیدکنندگان از طریق گالری‌ها	عملکرد آموزشی (Sajadi, Karbaschi, 2017:16)
سایت با ارزش باستانی، ارتباط آن با بوم منطقه و آموزش سبب جذب توریست می‌شود.	عملکرد گردشگری (Zarkesh, 2016: 39)
طراحی محیطی در پیوند با بستر و محیط خود از نظر بوم‌شناختی / گسترش اکوتوریسم پایدار از طریق حفاظت و احیاء گونه‌های موجود و آگاهی بخشی به بازدیدکنندگان از مناطق اکوتوریسمی استان	عملکرد زیست محیطی
مشارکت جوامع محلی باعث اشتغال؛ و جذب توریست و ایجاد کاربری‌های مرتبط با سایت-موزه در منطقه باعث درآمدزایی می‌شود.	عملکرد اقتصادی اجتماعی (Zandi, 2015: 43)
میراث باستانی، بوم و ارزش‌های سایت به نمایش گذاشته می‌شود. / عملکردهای فرهنگی مرتبط با موزه مانند کتابخانه و سالن کنفرانس در کنار موزه عمل خواهند کرد.	عملکرد فرهنگی (Abdollahi, 2015: 144)
علاوه بر محیط تحقیقاتی و پژوهشی، سایت-موزه با کاربری‌های مرتبط با خود از بعد تفریحی و نمایشی نیز عمل خواهد کرد.	عملکرد تفریحی- نمایشی (Zarkesh, 2016: 39)
طراحی سایت-موزه در درجه‌ی اول به حفاظت آثار تاریخی می‌پردازد.	حفاظت آثار تاریخی (Heidari, 2016: 81)
محوطه تاریخی را می‌توان یک پتانسیل ویژه برای هر ناحیه برشمرد و بنا نهادن سایت-موزه داخل آن‌ها، سبب تثبیت جایگاه و تمرکز امکانات در جهت برنامه‌های کامل و نوین و با نظریه توسعه‌ی پایدار می‌شود.	ساماندهی محوطه تاریخی در قالب توسعه پایدار (Rahimi poursheykhinejad, et al, 2014: 143)
سایت-موزه‌هایی که داخل نواحی شهری و یا کنار آن‌ها به وجود می‌آیند، قادر هستند همچون مکان‌های فرهنگی-تاریخی و پژوهشی، علاوه بر برآورده ساختن نیازهای علمی و فرهنگی آن شهر، با ساختن مناظر شهری و تقویت چشم‌انداز بصری شهر (چه توسط بازسازی و مرمت بناهای تاریخی و چه توسط نظم دادن به محوطه و ساخت سازه‌هایی مطلوب جهت محافظت از آثار)، در خدمت توسعه‌ی شهری و اهداف آن قرار گیرند.	توسعه شهری و بهبود منظر شهری (Aminzadeh, 2016: 43)

منبع: نویسندگان، ۱۴۰۲

جدول ۴- تأثیر عملکردها و نقش سایت-موزه بر اجزاء بر اجزای تشکیل دهنده‌ی اکوتوریسم پایدار

اجزاء تشکیل دهنده اکوتوریسم پایدار			عملکردهای سایت-موزه
توسعه پایدار	انگیزه آموزشی	ارتباط و توجه به بوم	
•	•		عملکرد آموزشی
•	•		عملکرد گردشگری
•		•	عملکرد زیست محیطی
•			عملکرد اقتصادی اجتماعی
•			عملکرد فرهنگی
•	•		عملکرد تفریحی- نمایشی
•		•	حفاظت آثار تاریخی
•		•	ساماندهی محوطه تاریخی در قالب توسعه پایدار
•		•	توسعه شهری و بهبود منظر شهری

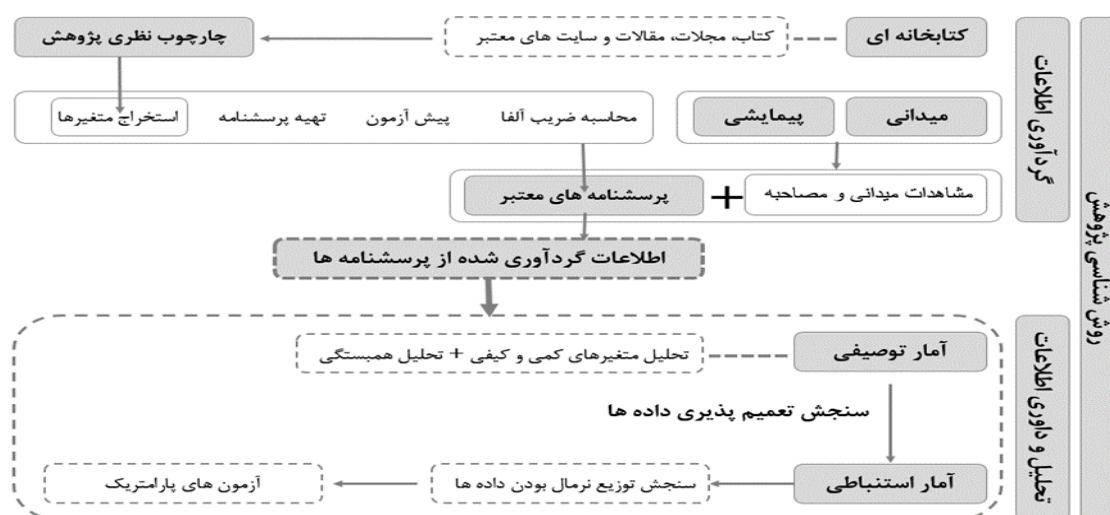
منبع: نویسندگان، ۱۴۰۲

مواد و روش تحقیق

این مقاله، پژوهشی توصیفی- تحلیلی^۱ می‌باشد که در قالب بررسی یک نمونه‌ی موردی انجام می‌شود. روش‌های پژوهش در معماری را می‌توان به دو دسته‌بندی کلی روش‌های گردآوری اطلاعات و روش‌های تحلیل و داوری اطلاعات دسته‌بندی کرد (حیدری، ۱۳۹۵: ۱۶۹). در تحقیق حاضر به منظور جمع‌آوری اطلاعات دو شیوه کتابخانه‌ای و میدانی بکاربرده شده‌است. به این صورت که با حضور در کتابخانه‌ها و بررسی کتاب‌ها، مجلات، مقالات و همچنین سایت‌های معتبر، اطلاعات اصلی مرتبط با مفاهیم پژوهش جمع‌آوری شده و سپس چارچوب نظری پژوهش شکل گرفته‌است. همچنین به این دلیل که تحقیق در قالب یک مطالعه‌ی موردی انجام می‌شود برای جمع‌آوری اطلاعات راجع به

^۱ در این نوع تحقیق، محقق علاوه بر تصویرسازی آن چه هست به تشریح و تبیین دلایل چگونه بودن و چرایی وضعیت مسأله و ابعاد آن می‌پردازد (Hafezniya, 2017: 71).

نمونه‌ی مورد مطالعه، از روش پیمایشی^۱ نیز استفاده شده است. در مرتبه‌ی گردآوری اطلاعات، انتخاب ابزار مناسب و استاندارد برای جمع‌آوری اطلاعات بسیار حائز اهمیت می‌باشد. در این تحقیق ابزار گردآوری اطلاعات مشاهدات میدانی، مصاحبه با بازدیدکنندگان و تهیه‌ی پرسشنامه است. در تهیه‌ی پرسشنامه سعی بر این بوده است که از پرسشنامه‌های استاندارد به دلیل قابلیت اعتماد بالایی که دارند، استفاده شود. لازم به ذکر است که پس از بومی‌سازی پرسشنامه برای تعیین اعتبار آن ابتدا پیش‌آزمون^۲ انجام گرفت. به این صورت که حدود ۲۰ عدد پرسشنامه توسط بازدیدکنندگان تکمیل شد و سپس از طریق محاسبه‌ی ضریب آلفای کرونباخ پایایی پرسشنامه سنجیده شد و تغییراتی در سؤالات صورت گرفت و پس از آن پرسشنامه به صورت وسیع اعمال شد. پرسشنامه از پایایی حدود ۰/۹ برخوردار است که بیانگر سطح مطلوبی از اعتبار درونی تحقیق است. تعداد پرسشنامه مورد نیاز در این پژوهش براساس تعداد بازدیدکنندگان سایت-موزه‌ی تخت جمشید و با استفاده از فرمول کوکران و با سطح خطای ۵ درصد حدود ۳۸۴ نفر محاسبه شده است که به علت محدودیت‌های موجود تعداد ۳۰۵ پرسشنامه از تحقیقات میدانی حاصل شده و مورد تحلیل و بررسی قرار گرفته است. در مرتبه‌ی تحلیل و داوری اطلاعات دو شیوه‌ی توصیف و تبیین مورد استفاده قرار گرفته است. برای توصیف داده‌ها از پارامترهای متمایل به مرکز و پراکندگی استفاده شده و در تبیین داده‌ها از تحلیل‌های همبستگی^۳ برای سنجش ارتباط بین مولفه‌های کلیدی سایت-موزه و اکوتوریسم پایدار، استفاده به عمل آمد. در انتها برای سنجش تعمیم‌پذیری اطلاعات از آمار استنباطی^۴ و آزمون‌های پارامتریک استفاده شد. به طور کلی آلفای کرونباخ، آماره‌های توصیفی، تحلیل عاملی اکتشافی، آزمون آماری t و مقایسه‌ی میانگین، همبستگی، ضریب توافقی و رتبه‌بندی فریدمن آزمون‌های مورد استفاده در این پژوهش بوده‌اند. شکل ۳ پروسه‌ی تحقیق در این مقاله را نشان می‌دهد.



شکل ۳- نمودار کلی روش شناسی پژوهش - (منبع: نویسندگان، ۱۴۰۲)

محدوده مورد مطالعه

تخت جمشید، نام یکی از شهرهای باستانی ایران است که طی سالیان، پایتخت باشکوه پادشاهی ایران در زمان هخامنشیان بوده است. در این شهر باستانی کاخی به نام تخت جمشید وجود دارد که در دوران زمامداری داریوش بزرگ، خشایارشا و اردشیر اول بنا شده و به مدت حدود ۲۰۰ سال آباد بوده است (Soltani et al, 2019). تخت جمشید مکانی با ویژگی‌های خاص تاریخی-طبیعی و دارای جایگاه فرهنگی با ارزشی در میراث جهانی است. آغاز ساخت مجموعه بناهای تخت جمشید به سال ۵۱۸ پیش از میلاد باز می‌گردد. این ساختمان‌ها شامل کاخ‌ها، خزانه پادشاهان، کارگاه‌های ساختمانی و تالارهای بار عام بوده است. در طول چند قرن حکومت هخامنشیان تخت جمشید در نقش‌های مختلفی چون یک عبادتگاه ملی، جایگته جشن‌های نوروزی، مرکز اسناد و گنجینه‌ی شاهی و کارگاه‌های هنرمندان بوده است. خرابه‌های

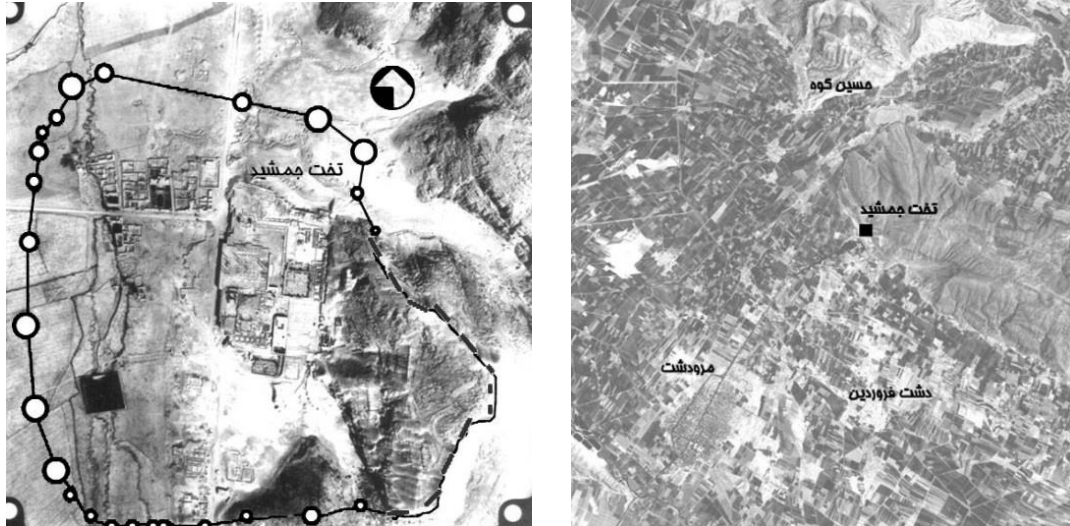
^۱ روشی فراگیر و استاندارد برای جمع‌آوری، توصیف و مقایسه‌ی اطلاعات و داده‌ها در یک جمعیت بزرگ را روش پیمایشی می‌گویند. این روش بر دو محور پرسش و مشاهده‌ی مستقیم استوار است (Heidari, 2016: 175).

^۲ Pre-test

^۳ روش همبستگی، به تفاوت و تشابه بین متغیرهای مختلف می‌پردازد. زمانی بین دو متغیر همبستگی وجود دارد که اندازه‌ی متغیری در ارتباط با متغیر دیگر به فرمی قابل پیش‌بینی افزایش یا کاهش پیدا کند (Heidari, 2016: 191).

^۴ آمار استنباطی روش برآورد و استنباط خصوصیات جمعیت از روی خصوصیات نمونه است. به عبارت دیگر روش‌های تعمیم نمونه به جمعیت می‌باشد.

بازمانده از دوران طلایی تمدن ایران باستان در دامنه‌ی کوه مهر هنوز هم از شکوه و اعتبار ویژه‌ای برخوردار است. منظر تخت جمشید ترکیبی از لایه‌های طبیعی و تاریخی را به نمایش می‌گذارد. از یکسو شرایط خاص اقلیمی و طبیعی منطقه و چیرگی تختگاه بر دشت بزرگ فروردین و کوه‌های پیرامونی، و از دیگر سو قرارگیری در مسیر جاده شاه‌ی مهم‌ترین دلایل انتخاب این منطقه به عنوان پایتخت هخامنشیان بوده‌است (Aminzadeh, Agha Ebrahimi Saamaani, 2006). در شکل ۴ تصویر هوایی از این سایت تاریخی نمایش داده شده‌است.



شکل ۴- تصویر هوایی از تخت جمشید- (Aminzadeh, Agha Ebrahimi Saamaani, 2006)

بحث و ارائه یافته‌ها

عوامل موثر بر اکوتوریسم پایدار

معمولاً در پژوهش‌ها بنابه دلایل متعدد متغیرهای زیادی وجود دارند. برای این که داده‌ها به منظور دست یافتن به نتایجی علمی‌تر و همچنین عملیاتی‌تر با دقت بیشتری تحلیل شوند، محققان در پی کم کردن حجم متغیرها و ایجاد ساختار تازه‌ای برای آن‌ها می‌باشند. به همین دلیل از تحلیل عاملی بهره می‌گیرند. برای انجام تحلیل عاملی، نخست می‌بایست از این موضوع اطمینان حاصل کرد که می‌توان از داده‌های حاضر جهت تحلیل استفاده کرد. به این معنی که مطمئن شد که جهت تحلیل، اندازه نمونه و رارتباط میان متغیرها عاملی مناسب هستند یا نه؟ برای این هدف شاخص KMO و آزمون بارتلت به کار برده می‌شود. شاخص KMO یک شاخص از کفایت نمونه‌گیری می‌باشد که به بررسی کوچک بودن همبستگی جزئی میان متغیرها می‌پردازد. جدول ۵ مقدار شاخص KMO و آماره آزمون بارتلت که تقریبی از آماره کای دو می‌باشد، نشان‌دهنده درجه آزادی و سطح معناداری آزمون است. با توجه به اینکه مقدار شاخص KMO برابر ۰٫۸۷۴ و عددی مطلوب است تعداد نمونه کافی است. میزان معناداری آزمون بارتلت هم پایینتر از ۰٫۰۵ درصد می‌باشد که حاکی از این است که به منظور شناسایی ساختار، تحلیل عاملی مناسب می‌باشد.

جدول ۵- نتیجه آزمون بارتلت

مقدار شاخص KMO		۰٫۸۷۴
آماره آزمون بارتلت	تقریبی از کای دو	۸۵۸۶٫۹۲۷
	درجه آزادی	۹۴۶
	سطح معناداری	۰٫۰۰۰

منبع: نویسندگان، ۱۴۰۲

جدول ۶ سه قسمت دارد. قسمت اول به مقادیر ویژه مربوط می‌شود و عامل‌هایی که در تحلیل باقی می‌مانند را مشخص می‌کند. عامل‌هایی که مقدار ویژه پایینتر از ۱ دارند از تحلیل بیرون برده می‌شوند، چراکه وجود آن‌ها سبب تبیین بیشتر واریانس نمی‌گردد. قسمت دوم به مقادیر

ویژه عوامل استخراجی بدون چرخش مربوط بوده و قسمت سوم مقدار ویژه استخراجی با چرخش را نشان می‌دهد. در تحلیل کنونی ۹ عامل قادر به توضیح تقریباً ۶۷ درصد از تغییرپذیری (واریانس) متغیرها هستند.

با عنایت به نتیجه تحلیل عاملی اکتشافی که بر روی متغیرهای پرسش‌نامه اجرا گشت، شناسایی ۹ عامل به‌عنوان عامل‌های اصلی صورت پذیرفت. به این دلیل که متغیرهای دارای همبستگی بیشتر با هر کدام از عامل‌ها در عامل مدنظر واقع می‌شوند، نخست متغیرهای پژوهش به ۹ عامل دسته‌بندی شدند. که گویه‌های هر یک از عوامل از طریق بررسی پرسشنامه قابل سنجش است. اما می‌توان عامل‌هایی را که متغیر یا سؤال‌های کمتر از ۳ عدد دارند را با سؤال‌تشان حذف نمود. پس از آن نظریه هم‌پوشانی و تداخل برخی از عامل‌ها با همدیگر، در آخر به ۵ عاملیه دست یافته و به هر کدام از فرضیه‌ها تخصیص داده شده است که در شکل ۵، فاکتورهای مرتبط به هر عامل و نام‌گذاری آن‌ها ارائه شده است.

جدول ۶- تشریح واریانس متغیرها بر اساس عامل‌های اصلی

عامل	مقادیر ویژه			مقادیر ویژه استخراجی بدون چرخش			مقادیر ویژه استخراجی با چرخش		
	نهایی	درصد واریانس	درصد واریانس تجمعی	نهایی	درصد واریانس	درصد واریانس تجمعی	نهایی	درصد واریانس	درصد واریانس تجمعی
عامل ۱	۱۲,۶۴۶	۲۸,۷۴۲	۲۸,۷۴۲	۲۸,۷۴۲	۲۸,۷۴۲	۲۸,۷۴۲	۱۲,۶۴۶	۲۸,۷۴۲	۲۸,۷۴۲
عامل ۲	۵,۰۰۰	۱۱,۳۶۳	۴۰,۱۰۴	۴۰,۱۰۴	۱۱,۳۶۳	۵,۰۰۰	۴۰,۱۰۴	۱۱,۳۶۳	۵,۰۰۰
عامل ۳	۲,۵۹۱	۵,۸۸۸	۴۵,۹۹۲	۴۵,۹۹۲	۵,۸۸۸	۲,۵۹۱	۴۵,۹۹۲	۵,۸۸۸	۲,۵۹۱
عامل ۴	۲,۳۵۵	۵,۳۵۲	۵۱,۳۴۴	۵۱,۳۴۴	۵,۳۵۲	۲,۳۵۵	۵۱,۳۴۴	۵,۳۵۲	۲,۳۵۵
عامل ۵	۱,۸۷۲	۴,۲۵۵	۵۵,۶۰۰	۴,۲۵۵	۴,۲۵۵	۱,۸۷۲	۵۵,۶۰۰	۴,۲۵۵	۱,۸۷۲
عامل ۶	۱,۴۶۸	۳,۳۳۶	۵۸,۹۳۵	۳,۳۳۶	۳,۳۳۶	۱,۴۶۸	۵۸,۹۳۵	۳,۳۳۶	۱,۴۶۸
عامل ۷	۱,۳۱۶	۲,۹۹۲	۶۱,۹۲۷	۲,۹۹۲	۲,۹۹۲	۱,۳۱۶	۶۱,۹۲۷	۲,۹۹۲	۱,۳۱۶
عامل ۸	۱,۱۶۳	۲,۶۴۲	۶۴,۵۶۹	۲,۶۴۲	۲,۶۴۲	۱,۱۶۳	۶۴,۵۶۹	۲,۶۴۲	۱,۱۶۳
عامل ۹	۱,۰۴۹	۲,۳۸۳	۶۶,۹۵۳	۲,۳۸۳	۲,۳۸۳	۱,۰۴۹	۶۶,۹۵۳	۲,۳۸۳	۱,۰۴۹

منبع: نویسنده‌گان، ۱۴۰۲



شکل ۵- عوامل موثر در اکوتوریسم پایدار - (منبع: نویسنده‌گان، ۱۴۰۲)

جدول ۷ در سطح اطمینان ۹۵ درصد است و سطح معناداری حاصل شده برای تمامی متغیرها کمتر از ۰,۰۵ هستند. نظر به اینکه سطح معناداری پایینتر از مقدار ۰,۰۵ و اندازه میانگین بالاتر از ۳ و اندازه کران پایین و بالا مثبت می‌باشد، تمامی عامل‌ها غیر از فضاسازی درونی موجب افزایش اکوتوریسم پایدار در سایت موزه می‌شوند. طبق جدول، عامل فضاسازی درونی اختلاف معناداری با میانگین در جهت منفی دارد، اما بدین معنا نیست که توجه نکردن به آن به سود کیفیت اکوتوریسم پایدار باشد.

جدول ۷- آزمون میانگین عامل‌ها

آماره t	درجه آزادی	سطح معناداری	اختلاف میانگین	فاصله اطمینان ۹۵٪		توجه به بستر
				کران پایین	کران بالا	
۲,۸۵۵	۳۰۴	۰۰۵.	۰,۱۳۷۱۶	۰,۴۲۶	۰,۲۳۱۷	توجه به بستر
۱۷,۶۱۷	۳۰۴	۰۰۰.	۰,۹۵۵۹۷	۰,۸۴۹۲	۱,۰۶۲۸	بنای معماری
-۲,۷۹۸	۳۰۴	۰۰۵.	-۰,۱۲۸۰۰	-۰,۲۱۸۰	-۰,۳۸۰	فضاسازی درونی
۸,۸۹۷	۳۰۴	۰۰۰.	۰,۳۷۷۷۴	۰,۲۹۴۲	۰,۴۶۱۳	فضاسازی بیرونی
۱۹,۱۱۹	۳۰۴	۰۰۰.	۰,۸۱۴۸۶	۰,۷۳۱۰	۰,۸۹۸۷	خطره سازی و رضایت

منبع: نویسنده‌گان، ۱۴۰۲

به‌منظور بررسی برابر بودن اولویت‌بندی شماری از متغیرهای وابسته به‌وسیله اشخاص، از آزمون فریدمن بهره گرفته می‌شود. نتیجه آزمون دو ستاده است. اول آماری توصیفی می‌باشد که نشان‌دهنده میانگین رتبه‌های هر متغیر است. دوم به ترتیب شمار داده‌های هر متغیر، مقدار آماره‌کای دو، به ارائه درجه آزادی و سطح معناداری می‌پردازد. به دلیل اینکه سطح معناداری کمتر از $0,05$ است، ادعای یکسان بودن رتبه و اولویت متغیرها پذیرفته نمی‌شود. نتیجه آزمون فریدمن نشان می‌دهد که از نظر کاربران سایت موزه، بنای معماری و خاطره‌سازی و رضایت اولویت اول، و به دنبال آن، فضا سازی بیرونی، توجه به بستر و زمینه و فضا سازی درونی مورد اهمیت می‌باشند. (جدول ۸)

جدول ۸- اولویت بندی مؤلفه ها

سطح معناداری	درجه آزادی	آماره کای دو	اولویت	میانگین رتبه	بنای معماری	رتبه
۰,۰۰۰	۴	۳۴۰,۱۱۸	۱	۳,۸۶	بنای معماری	
			۲	۳,۷۶	خاطره‌سازی و رضایت	
			۳	۲,۹۵	فضاسازی بیرونی	
			۴	۲,۵۲	توجه به بستر و زمینه	
			۵	۱,۹۱	فضاسازی درونی	

منبع: نویسندگان، ۱۴۰۲

مؤلفه‌های کالبدی سایت-موزه، موثر بر اکوتوریسم پایدار

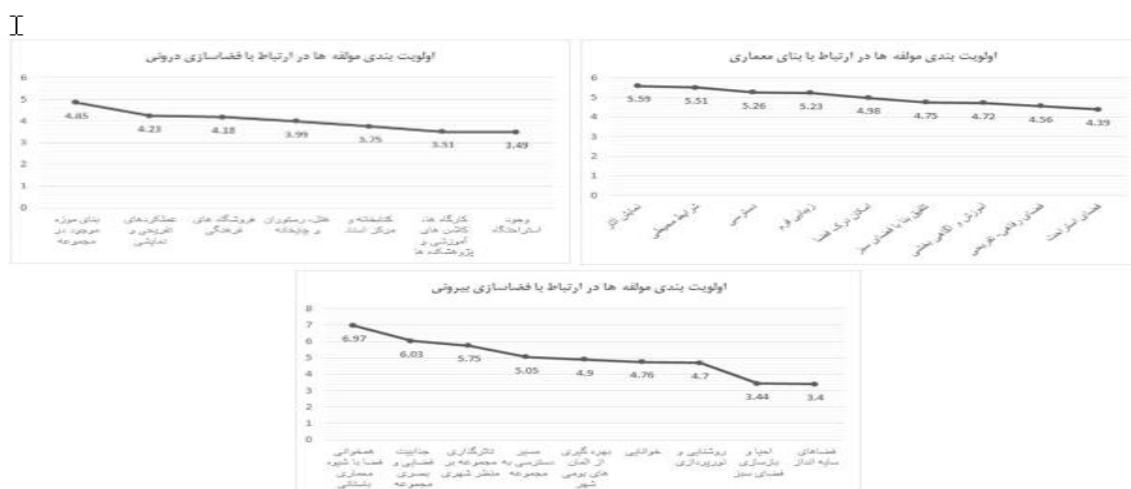
تحلیل همبستگی برای تعیین نوع و شدت رابطه میان متغیرها انجام می‌شود. ضریب همبستگی شدت رابطه و نوع آن (مستقیم یا معکوس) را در بازه‌ی بین ۱ و -۱ ارائه می‌دهد. نتیجه آزمون همبستگی با ارائه‌ی ضرایب بالا و سطح معناداری $0,000$ (کمتر از $0,05$) فرضیه‌ی پژوهش مبنی بر وجود رابطه مستقیم و معنادار میان عوامل کالبدی در طراحی معماری و اکوتوریسم پایدار را اثبات می‌کند. (جدول ۹)

جدول ۹- آماره همبستگی میان متغیرهای تحقیق

فضاسازی بیرونی	فضاسازی درونی	بنای معماری	ضریب همبستگی	اکوتوریسم پایدار
**۶۰۱.	**۶۲۶.	**۲۴۴.	ضریب همبستگی	
۰۰۰.	۰۰۰.	۰۰۰.	ضریب معناداری	توجه به بستر و زمینه بومی
**۴۹۰.	**۴۹۷.	**۲۹۰.	ضریب همبستگی	
۰۰۰.	۰۰۰.	۰۰۰.	ضریب معناداری	توجه به میراث بومی
**۵۸۰.	**۶۰۴.	۱۱۱.	ضریب همبستگی	
۰۰۰.	۰۰۰.	۰۵۲.	ضریب معناداری	

منبع: نویسندگان، ۱۴۰۲

در ادامه به بررسی مؤلفه‌های هر گروه پرداخته شده تا اولویت و اهمیت آن‌ها به ترتیب به دست آید و در روند برنامه‌ریزی مورد استفاده و توجه قرار گیرد. (شکل ۶)



شکل ۶- اولویت بندی مؤلفه ها در ارتباط با بنای معماری، فضاسازی درونی و فضاسازی بیرونی - (منبع: نویسندگان، ۱۴۰۲)

نتیجه‌گیری و ارائه پیشنهادها

هدف از انجام پژوهش یافتن مولفه‌های اکوتوریسم پایدار و همچنین عوامل کالبدی موثر بر آن در یک سایت موزه، با بررسی موردی سایت موزه تخت جمشید بوده است. نتایج نشان می‌دهند که در مجموع ۵ عامل توجه به بستر و زمینه و حفظ میراث بومی، بنای معماری، فضا سازی بیرونی، فضا سازی درونی و خاطره‌سازی و رضایت بر اکوتوریسم پایدار یک سایت موزه موثرند. که مطابق با آزمون میانگین T همه آن‌ها در سطحی بالاتر از میانگین و دارای تاثیر بر اکوتوریسم می‌باشند. همچنین بررسی نظرات مراجعان سایت -موزه تخت جمشید با انجام آزمون‌های آماری نشان می‌دهد که میان رضایت از مجموعه و افزایش تعداد کاربران پایدار آن ارتباط مثبت و معناداری وجود دارد. بدین صورت که افرادی که مجموعه سایت موزه موجب رضایت و خاطره‌سازی برای آنان شده است، در اکثر موارد، تمایل به بازدید مجدد و همچنین دعوت از دیگران برای بازدید از مجموعه را دارند. مطابق بررسی‌های انجام شده، این رضایت در ارتباط معنادار و مثبت با مولفه‌های طراحی معماری می‌باشد. بنای معماری، فضا سازی درونی و فضا سازی بیرونی سه عامل کلی بودند که از نظرات آزمودنی‌های این پژوهش استخراج شدند. نتایج نشان می‌دهد که کارکرد حفظ میراث بومی و توجه به بوم و بستر در هر سه عامل مهم‌ترین اولویت افراد بوده است. در مقیاس بنای معماری، توجه به سایت و حفظ وضع تاریخی موجود، در مقیاس فضا سازی درونی نمایش آثار و وجود موزه درون بنا و در مقیاس فضا سازی بیرونی همخوانی با شیوه باستانی و به طور کلی الهام‌گیری از موقعیت و پیشینه هویتی - تاریخی سایت، برای خاطره‌انگیزی و ارتقای سطح رضایت کاربران دارای اهمیت می‌باشد. در جدول ۱۰ عوامل موثر بر اکوتوریسم پایدار سایت موزه و فاکتورهای هر عامل جمع بندی و ارائه شده است.

در مقایسه تطبیقی با پژوهش‌های پیشین می‌توان اینگونه بیان کرد که نتایج پژوهش حاضر با نتایج پور احمد و همکاران (۱۳۹۱) که معتقد بودند سایت-موزه بر توسعه گردشگری تاثیر دارد، در یک راستا و همسو می‌باشد. از طرفی نصیری جان آقا و همکاران (۱۳۹۷) و بلوچ و همکاران (۲۰۲۲) به تاثیر شرایط محیطی و آسایش محیطی می‌پردازد که در مولفه‌ی بنای معماری، آسایش محیطی از شاخص‌های مهم و از این جهت با تحقیقات پیشین همسو است. به طور کلی می‌توان گفت که این تحقیق مولفه‌ها و شاخص‌های مرتبط را در رابطه با اکوتوریسم پایدار در اختیار قرار می‌دهد که با توجه به آن می‌توان در طراحی‌های آتی و همچنین حفاظت سایت-موزه‌های موجود مورد توجه قرار داده و توسعه اکوتوریسم پایدار را سبب شد.

جدول ۱۰- عوامل موثر بر اکوتوریسم پایدار سایت-موزه

شاخص‌ها	مولفه‌ها
حفاظت از آثار باستانی/ حمایت از محصولات فرهنگی و فروش آن/ احیاء بازی، لباس و مراسم بومی / حفظ چشم‌اندازها و بسترهای طبیعی	توجه به بستر
آموزش در رابطه با بوم و طبیعت شیراز/ شناسایی و معرفی جاذبه‌های اکوتوریستی/ کاهش آسیب‌رسانی اکولوژیکی	توجه به بستر و زمینه
فضای استراحت/ فضای رفاهی- تفریحی/ فضای آموزشی/ تلفیق بنا با فضای سبز/ امکان درک ملموس/ زیبایی فرم/ دسترسی/ شرایط محیطی/ نحوه نمایش آثار	بنای معماری
فضاهای سایه‌انداز/ احیاء و بازسازی فضای سبز/ روشنایی و نورپردازی/ خوانایی/ بهره‌گیری از المان‌های بومی شهر/ مسیر دسترسی به مجموعه/ تأثیرگذاری مجموعه بر منظر شهری/ جذابیت بصری و فضایی مجموعه	فضا سازی بیرونی
وجود استراحتگاه/ کارگاه، کلاس آموزشی و پژوهشکده/ کتابخانه و مرکز اسناد/ هتل، رستوران و چایخانه/ فروشگاه‌های فرهنگی/ عملکردهای تفریحی و نمایشی/ بنای موزه (گالری دائم) موجود در سایت-موزه	فضا سازی درونی
مدت اقامت/ سفر مجدد به محل مورد نظر/ سفر به مناطق پیشنهاد شده برای شناخت بوم، فرهنگ و طبیعت/ ترغیب سایرین به سفر رضایت	خاطره‌سازی و رضایت

منبع: نویسندگان، ۱۴۰۲

References

1. Abdollahi, S;(2015). A Design for Takht-e Soleymān Site Museum. Athar Journal, 33(56), 143-154. [Persian]
2. Abedini, F., Nazarpour,M;(2013). Ecotourism architecture, examining the role of design with a sustainable architecture approach in the development of the tourism industry. The first national conference on architecture and sustainable urban spaces. [Persian]
3. Abrahams, E., & Bama, H. K. N; (2023). Heritage interpretation as a catalyst for sustainable ecotourism in protected areas: A systematic literature review. Studia Periegetica, 42(2), 119-142.
4. Akbari Samani, N., Badri, A., Salmani, M; (2014). Assessment of Sustainable Rural Tourism Case study: Saman District, Shahrekord County. Geography and urban-regional analysis, Vol 9, 29-48. Doi: 10.22111/GAIJ.2014.1387 [Persian]

5. Akbari, S., Bemanian, M;(2008). Rural ecotourism and its r ole in sustainable development of Kandovan village in Iran. *Village and Development*, 11(1), 131-150. [Persian]
6. Alen, M., Andi, D; (2009). *Ecotorism development a manual for conservation planners and managers planning*. Tehran. Abizh Press. [Persian]
7. Alizadeh, H., Firouzi, M., Ajzashokouhi, M., Naghibirokni, N; (2013). Measurement and evaluation of sustainability indicators in the tourism industry in Ahvaz city. *The Journal of Spatial Planning*, 145-172. [Persian]
8. Aminzadeh, B; (2016). *Values in urban landscape design: sustainability, beauty and identity*. Tehran. University of Tehran Press. [Persian]
9. Aminzadeh, B., Agha Ebrahimi Saamaani, F; (2006). Documenting the ancient landscape of Persepolis. *Honarhaye Zibaa*. (27). 77-86.
10. Azad, M., Mirhashemi Routeh, E; (2016). Cultural Approach in Development and Conservation of Valued Context in Rural Setting. *JHRE* , 35 (154), 89-106. [Persian]
11. Azar, A., Saidi, R; (2023). Feasibility of health tourism capacities in Maragheh city with emphasis on sustainable urban development. *Urban Environmental Planning and Development*, 3(10), 35-50. Doi: 10.30495/JUEPD.2023.1978929.1140 [Persian]
12. Bakhtiari Moghaddam Ziabari, Z., Kamran Kasmaei, H; (2020). Barriers to the Development of Ecotourism Resorts Tourism in Saravan Rural Heritage Museum, Iran. *international journal of architectural engineering and urban planning*, 30(1), 87-96. DOI: 10.22068/ijaup.30.1.87
13. Baloch, Q. B., Shah, S. N., Iqbal, N., Sheeraz, M., Asadullah, M., Mahar, S., & Khan, A. U;(2022). Impact of tourism development upon environmental sustainability: A suggested framework for sustainable ecotourism. *Environmental Science and Pollution Research*, 30(3), 5917-5930.
14. Boroumand, A., & Karimi, A; (2021). Re-conceptualizing and presenting a conceptual model for sustainable ecotourism based on public participation. *Journal of Environmental Science Studies*, 6(1), 3419-3433. [Persian]
15. Chakraborty, A. (2022), Geodiversity and Tourism Sustainability in the Anthropocene. *Tour. Hosp.* 2022, 3, 496-508. Doi: 10. 3390/tourhosp3020031.
16. Dolatabadi, F., Yaghoubzadeh, R; (2009). *Cultural tourism*. Tehran. Islamic Azad University Publications, Science Production Development Office. [Persian]
17. Dzhandzhugazova, E. A., Ilina, E. L., Latkin, A. N., Davydovich, A. R., & Valedinskaya, E. N; (2018). Ecotourism Programs in the Context of the Perception of Natural and Cultural Landscapes (on the Example of the Kizhi Museum Reserve). *Ekoloji Dergisi*, (106), 1-6.
18. Hafezniya, M; (2017). *An introduction to the research method in humanities*. The Center for Studying and Compling University Books in Humanitics (SAMT). Institute for Research and Development in the Humanities. [Persian]
19. Hardy, A & co; (2002). Sustainable tourism: an overview of concept and its position in relation to conceptualisations of tourism. *Journal of sustainable tourism*, 10(6), 475-496. Doi: 10.1080/09669580208667183
20. Heidari, S; (2016). *An introduction to research methods in architecture, with an analytical approach to architectural thesis writing*. Tehran. Fekkre No. [Persian]
21. Huijun, Zh., Doyon, L; (2020). A Century of Archaeological Heritage Protection and Exhibition in China. *The Historic Environment: Policy & Practice* , 12(2), 146-163. Doi: 10.1080/17567505.2020.1836931
22. Jomehpour, M; (2007). Kariz is the achievement of indigenous knowledge and culture: the habitats of the desert banks, and related systems in Iran and its sustainable exploitation (the example of Kashan Kariz). *Ranking Scientific-Progrative (Ministry of Science)*, (33), 27 – 64. [Persian]
23. Kavousi, M., Karimi S; (2013). The importance and role of museums in the development of tourism (case study: Isfahan city), second National conference of applied researches in geography and tourism, 22-31. [Persian]
24. Kousheshgaran, A., Hematian, F., Hanachi, P; (2010). *Protection and development in valuable rural contexts*. Tehran. Bonyad Maskan. [Persian]
25. Moolman H; (1996). Site museum: Their origins, definition and categorization. *Museum management and curatorship*, 387-400. Doi: 10.1016/S0260-4779(96)00063-5

26. Moscardo G.; (2003). Interpretation and sustainable tourism: functions, examples and principles. *Journal of tourism studies*. (14), 112-123.
27. Nasiri jan agha, F., Mahmoudi chenari, H., Mofaberi lifshagard, H; (2018). Studying the state of climatic comfort in historical and ancient museum site of Booye - Amlash for tourism. *Environmental research and technology*., 3(5), 43-57. Doi:10.29252/3.5.43 [Persian]
28. Nasirsalami, M., Rezaei, M; (2014). *Studies in the art museum*. Tehran. Tahan publication. [Persian]
29. Nasseh, N., Taghavi, L; (2019). Sustainable Tourism Indicators in Achieving Economic, Social, Cultural and Environmental Values: Presenting Solutions for the Devastating Effects. *Human and Environment*., No. 50 Autumn, 25-39. Dor: 20.1001.1.15625532.1398.17.3.3.5. [Persian]
30. Nohtani, M., Vahabzadeh, G., & Mousavi, R; (2022). Definition of Ecotourism Development Strategies (Case Study: Shesh Roudbar Basin, Mazandaran Province). *J. Env. Sci. Tech.*, Vol 24, No. 5, 19-31. Doi: 10.30495/JEST.2023.32399.4045. [Persian]
31. Paardekooper, R; (2020). The Story of your Site: Archaeological Site Museums and Archaeological Open-Air Museums. *EXARC Journal*, (4).
32. Pourmohammad, L; (2014). The site-museum of the ancient city of Jurjan with an emphasis on preserving the historical site. Non-profit non-governmental Rozbahan Institute of Higher Education. [Persian]
33. Pour Yousef zadeh, S., Bemanian, M., Ansari, M; (2012). Principles of Landscape Restoration in Natural and Historical Sites. *The Monthly Scientific Journal of Bagh-e Nazar*, 9(22), 35-44. [Persian]
34. Pur.Ahmad, A., Mahdi, A., Mahdian Banamiri, M., Mirzai Kutenai, Z., & Mohamadi, A; (2012). Survey and Analysis of the Role of Museums in Cultural Tourism Development (A case study of museums in eastern Mazandaran). *Journal of Tourism Planning and Development*, 1(1), 105-128. [Persian]
35. Rahimi poursheykhinejad, M., Modaberi, H., Rahbarhashemi, M., Shadpour, M; (2014). Feasibility of building the site of the historical-archaeological village museum of Boyeh in Amlash city by using the SWOT analytical model with a tourism approach. *JSHSP*, 9(26), 141-163. [Persian]
36. Rezaei, M. R., & Ghasemi, M; (2022). Assessing tourism capabilities and its role in urban development with emphasis on strategic planning (Case study: Kerman). *Journal of Urban Environmental Planning and Development*, 2(5), 1-16. Dor: 20.1001.1.27833496.1401.2.5.8.1. [Persian]
37. Rezaei, M., Molavi, M; (2015). Sustainable development and native architecture in Iran. Tehran. Simaye danesh. [Persian]
38. Ross S. Wall G. 1999. Ecotourism: towards congruence between theory and practice. *Tourism management*, 20(1), 123-132. Doi:10.1016/S0261-5177(98)00098-3
39. Sajadi, S., Karbaschi, M; (2017). The necessity of designing an archeology and architecture site-museum with a tourism approach. The second international conference on civil engineering, architecture and crisis management, 1-17. [Persian]
40. Soltani, A., Firouzmandi, B., Shabani Samgh Abaadi, R., Khamseh, H; (2019). Controversy about the identification of factors that destroyed the Persepolis complex. *Honar- e- Eslami*. 15(36), 67-85. Doi: 10.22034/IAS.2020.103892.
41. UNESCO; (2012) *Role of Museums in Education and Cultural Tourism Development*, Moscow Office and the Intergovernmental Foundation for Educational, Scientific and Cultural Cooperation for CIS countries (IFESCO), Moscow.
42. Weaver D; (1995). Sustainable ecotourism: Balancing economic, environmental and social goals within ethical framework. *The journal of tourism studies*. 20, 5-13.
43. Zal, M., Ramezanzadeh Lasbouei, M., & Jorbanian; (2020). Ancestral museums and its role in the development of cultural heritage tourism in historic cities (Case Study Kolbadi house's museum in Sari). *Urban Tourism*, 7(1), 50-37. Doi:10.22059/JUT.2018.241203.382. [Persian]
44. Zhang, C., & Light, R; (2023). Exploring the Inherent Conflicts of the Site Museum. *The International Journal of the Inclusive Museum*, 17(1), 7-22. Doi:10.18848/1835-2014/CGP/v17i01/7-22