



Journal of Urban Environmental Policy
Vol 1, No 3, Autumn 2021
pISSN: 2783-3496- e ISSN: 2783- 3909
<http://juep.iaushiraz.ac.ir/>

DOR: 20.1001.1.27833496.1400.1.3.3.5

Assessing the Impact of Shiraz Weekly Markets on Corona Outbreaks for Post-Corona Policy Making

Research Paper

Yones Gholami¹: Assistant Professor, Department of Geography and Ecotourism, University of Kashan, Kashan, Iran

Khodadoost Askari: M.A Student, Department of Geography and Ecotourism, University of Kashan, Kashan, Iran

Sommaee Shahrikhee: M.A Student, Department of Geography and Ecotourism, University of Mashhad, Mashhad, Iran

Received: 2020/11/1 **PP:** 31-44 **Accepted:** 2021/12/06

Abstract

The accident virus was reported in 2019 in Wuhan, China, and with a high ranking, it has affected the whole world and affected the lives of millions of people from various factors. The purpose of this research is. The statistical population of this study is all business owners in Shiraz in weekly markets. Cochran's formula was used for sampling and 180 samples were selected. The spatial domain of the research is the city of Shiraz and its temporal domain is September 1400. The method of data collection is a questionnaire. The questionnaire was designed in two sections: general and specific. The reliability of the Cronbach's alpha coefficient questionnaire was in the good category with a result of 0.887. Analysis and analytical statistics of the questionnaire including descriptive and inferential statistics were performed using SPSS software. The results showed that the virus has affected the lives of employees in Shiraz weekly markets several times. The results of the research based on t-test show that the level of significance of all components is less than 0.5, ie information on all components (employment, socio-cultural, financial, family, tourism, education, political and Psychological) had a significant effect ($P < 0.05$) so that it has an effect on the components of money, finance and psychology and has the least effect on socio-cultural and political components This shows that in the post-corona era, we need comprehensive policies to address the economic problems of this group and prevent social vulnerability.

Keywords: Effects of corona virus, Group 2 jobs, Shiraz, weekly market, Policy Marketing.

Citation: Yones Gholami, Khodadoost Askari, Sommaee Shahrikhee (2021): **Assessing the Impact of Shiraz Weekly Markets on Corona Outbreaks for Post-Corona Policy Making**, Journal of Urban Environmental Policy, Vol 1, No 3, Shiraz, PP 31- 44.

¹ . **Corresponding author:** Yones Gholami, **Email:** yonesgholami@ymail.com, **Tell:** +989155339370

Extended Abstract

Introduction:

Coronaviruses are a large family of viruses and subsets of coronaviruses that range from the common cold virus to more acute illnesses such as SARS, Mers, and Covid. Coronaviruses were identified in the 1960s and continued to be studied until the mid-1980s. The virus is naturally prevalent in mammals and birds, yet seven coronaviruses have been detected in humans. The latest is the coronavirus Acute Respiratory Syndrome 2 (SARS-COV 2), which broke out in December 2019. In Iran, on February 20, 2017, due to the death of two patients with respiratory complications in Kamkar Hospital in Qom, the presence of this virus was detected in the country. As of March 30, 2017, 16 countries in Canada, Lebanon, the UAE, Bahrain, Kuwait, Afghanistan, Iraq, Oman, Pakistan, Georgia, China, Estonia, New Zealand, Belarus, the United Kingdom, and Azerbaijan have announced that they have identified people with coronavirus. They are of Iranian origin. These wide-ranging challenges require a management framework

The outbreak of coronavirus was reported in Wuhan, China in late 2019, and with its high prevalence rate, it has affected all countries of the world and affected the lives of millions of people in various dimensions. The purpose of this study is to evaluate the effects of coronavirus on weekly market jobs in Shiraz. The statistical population of this study is all business owners in the weekly markets of Shiraz

Methodology:

The statistical population of this study is all business owners in the weekly markets of Shiraz. For sampling, which is the process of selecting a number of members of the statistical community as a sample, Cochran's formula was used and 100 samples were selected. The research area is the city of Shiraz, whose location in the country and the province is shown in Figure (1). Its temporal realm is September 1400. The method of data collection is a questionnaire. The questionnaire was designed in two parts: general and specific. The questions of the public sector include 10 questions (including age, work experience, education, gender, field of activity, etc.) and the questions of the private sector include employment index (6 questions), socio-cultural index (5 questions), index Financial (5 questions), Family index (6 questions), Tourism index (5 questions), Education index (3 questions), Political index (5 questions), Mental and physical index (5 questions) are on a five-point scale. Likerts are scored by choosing one of the quality options. In order to assess the accuracy of the questionnaire, the validity and reliability of the questionnaire were checked. The validity of the questionnaire indicates that the questions in the questionnaire are designed in line with the objectives of the research and can properly measure the achievement of the objectives of the research. In order to check the validity of the research questionnaire, it should be said that in conducting the questions of this questionnaire, research related to the subject, related sites and news, and surveys of employees in this field have been used. To measure the reliability of the questionnaire, Cronbach's alpha coefficient, which is designed based on the internal coordination of items with each other and is known as one of the coefficients of reliability or reliability, was used. The reliability of the questionnaire of this study was measured by SPSS software, which is classified as good with a result of 0.887.

Results and discussion:

The results showed that the corona virus from different dimensions has affected the lives of employees in the weekly markets of Shiraz. The results of the research based on t-test show that the significance level of all components is less than 0.5, ie corona on all components (employment, socio-cultural, financial, family, tourism, education, political and Psychological) had a significant effect ($P < 0.05$) so that the greatest impact on the components of employment, financial and psychological and the least impact on socio-cultural and political components, this indicates that in the post-coronary period need We are a comprehensive policy to solve the economic problems of this group and prevent social vulnerability.

Conclusion:

Findings of this study on the negative impact of corona on employment with the results of the study of Taherinia and Hassanvand (1399) in his study entitled "Economic consequences of Covid-19

disease on the Iranian economy; Emphasizing Employment »showed that the prevalence of corona has a decreasing trend in employment and an increase in unemployment is similar. Also, the findings of this study on the negative impact of corona on education, employment, socio-cultural components, and family with the results of Jajarmi faith study (1399), which is an article entitled "Social consequences of the outbreak of Coronavirus in Iranian society" showed that Corona in areas such as family and education, labor relations and some social groups such as women, children, small business owners and immigrants, It has the most negative consequences, it is consistent. Also, the findings of this study on the negative impact of Corona on employment with the results of the study of the Statistics Institute (2020) which is an article entitled "The impact of Coronavirus on Iranian businesses" showed the negative effects of Coronavirus on reducing production and Iranian businesses The findings of this study on the negative impact of Corona on employment are the same as the results of the study by Bartik et al. The findings of this study on the negative impact of corona on employment are related to the results of the Kosheleh study (2020), which showed in an article, entitled "The collapse of jobs and workers in India: the impact of the coronavirus". The coronavirus has had a negative impact on employment and business in India.



فصلنامه سیاست‌گذاری محیط شهری

سال ۱، شماره ۳، پاییز ۱۴۰۰

شاپا چاپی: ۳۴۹۶-۲۷۸۳- شاپا الکترونیکی: ۳۹۰۹-۲۷۸۳

<http://juerp.iaushiraz.ac.ir/>

DOR: 20.1001.1.27833496.1400.1.3.3.5

مقاله پژوهشی

ارزیابی تأثیرپذیری بازارهای هفتگی شهر شیراز از شیوع ویروس کرونا به منظور سیاست‌گذاری در دوران پسا کرونا

یونس غلامی^۱: استادیار گروه جغرافیا و برنامه ریزی شهری، دانشگاه کاشان، کاشان، ایران
خدادوست عسکری: دانشجوی کارشناسی ارشد، گروه جغرافیا و برنامه ریزی شهری، دانشگاه کاشان، کاشان، ایران
سمیه شاهرخی ساردو: دانشجوی کارشناسی ارشد، گروه جغرافیا و برنامه ریزی شهری دانشگاه فردوسی مشهد، مشهد، ایران

دریافت: ۱۴۰۰/۰۸/۱۰ صص ۳۱-۴۴ پذیرش: ۱۴۰۰/۰۹/۱۵

چکیده

شیوع ویروس کرونا در اواخر سال ۲۰۱۹ در شهر ووهان چین گزارش شد و با نرخ شیوع بالا، تمامی کشورهای جهان را درگیر ساخت و زندگی میلیون‌ها نفر را از ابعاد مختلف تحت تأثیر قرار داده است. هدف از این تحقیق نیز ارزیابی تأثیرات ویروس کرونا بر مشاغل بازارهای هفتگی شیراز می‌باشد. جامعه آماری این پژوهش، کلیه صاحبان مشاغل در بازارهای هفتگی شیراز می‌باشند. برای نمونه‌گیری از فرمول کوکران استفاده گردید و تعداد ۱۸۰ نفر نمونه انتخاب شد. قلمرو مکانی پژوهش، شهر شیراز می‌باشد و قلمرو زمانی آن نیز، شهریور سال ۱۴۰۰ می‌باشد. روش گردآوری اطلاعات، پرسشنامه می‌باشد. پرسشنامه در دو بخش عمومی و اختصاصی طراحی شد. پایایی پرسشنامه براساس ضریب آلفای کرونباخ، با کسب نتیجه ۰/۸۸۷ در رده خوب قرار گرفت. تجزیه و تحلیل آماری پرسشنامه شامل آمار توصیفی و آمار استنباطی با استفاده از نرم‌افزار SPSS صورت گرفت. نتایج نشان داد که ویروس کرونا از ابعاد مختلف بر زندگی شاغلین در بازارهای هفتگی شیراز تأثیر داشته است. نتایج یافته‌های تحقیق بر اساس آزمون t نشان می‌دهد که سطح معناداری همه مولفه‌های مورد بررسی کمتر از ۰/۵ است یعنی کرونا بر تمامی مولفه‌های مورد بررسی (اشتغال، اجتماعی-فرهنگی، مالی، خانواده، گردشگری، آموزش، سیاسی و روانی) تأثیر معناداری داشته است ($P < 0.05$) به طوری که بیشترین تأثیر بر مولفه‌های اشتغال، مالی و روانی بوده و کمترین تأثیر بر مولفه‌های اجتماعی-فرهنگی و سیاسی بوده است، این امر نشان می‌دهد که در دوران پسا کرونا نیازمند سیاست‌گذاری جامع برای رفع مشکلات اقتصادی این قشر و جلوگیری از آسیب‌پذیری اجتماعی می‌باشیم.

واژه‌های کلیدی: تأثیرات ویروس کرونا، مشاغل گروه ۲، بازار هفتگی، سیاست‌گذاری، شیراز.

استناد: غلامی، یونس، عسکری، خدادوست و سمیه شاهرخی ساردو (۱۴۰۰): ارزیابی تأثیرپذیری بازارهای هفتگی شهر شیراز از شیوع ویروس کرونا به منظور سیاست‌گذاری در دوران پسا کرونا، فصلنامه سیاست‌گذاری محیط شهری، سال ۱، شماره ۳، شیراز، صص ۳۱-۴۴.

^۱ نویسنده مسئول: یونس غلامی، پست الکترونیکی: yonesgholami@kashanu.ac.ir، تلفن: ۰۹۱۵۵۳۳۹۳۷۰

مقدمه:

در دسامبر سال ۲۰۱۹ ویروسی تحت عنوان کووید ۱۹ یا کرونا ویروس در شهر ووهان در کشور چین شیوع پیدا کرد که به دلیل سرعت انتشار بالا، تمامی مردم دنیا را درگیر و با چالش‌های زیادی مواجه ساخت (Sadeghi Yarandi et al, 2020:13). براساس آمار رسمی تا سپتامبر ۲۰۲۱ حدوداً تعداد ۲۳۴ میلیون نفر مبتلا و تعداد ۵ میلیون نفر جانباخته بر اثر این ویروس گزارش شده است. اپیدمی کرونا بخش‌های مختلف کشورهای جهان را تحت تاثیر قرار داده است (Emami Jajarmi, 2020: 28). شناخت ابعاد و پیش‌بینی نتایج حاصل از این تأثیرات، اولین گام در مهار مشکلات و کاهش آسیب‌های بالقوه بر مردم و جامعه است. این تأثیرات از جنبه‌های مختلف اجتماعی، فرهنگی، مالی، اشتغال، خانواده، گردشگری، آموزش، سیاسی، روانی، جسمی و ... باید مورد بررسی قرار گیرند. محققان زیادی به مطالعه و بررسی تأثیرات این ویروس پرداختند. علل رکود اقتصادی در جهان گسترده است (Bezemer, 2011; Mian & Sufi, 2010; Bagliano & Morana, 2012; Jagannathan et al., 2013; Bentolila et al., 2018; Gaiotti, 2013). اما علت رکود اقتصادی جهانی در سال ۲۰۲۰ جدید بود، ویروس کرونا باعث ایجاد نوع جدیدی از رکود شد که متفاوت از محرک‌های قبلی بود (Jafari et al, 2020). به بررسی تأثیر کرونا بر اقتصاد ایران و جهان پرداخته و دریافتند که در آمریکا به عنوان نماینده اقتصاد جهانی، سه ماهه اول سال ۲۰۲۰ رکود و رشد اقتصادی منفی وجود داشته است (Taheriniya and Hasanvand, 2020: 7). پیامدهای اقتصادی ناشی از بیماری کرونا را بر اقتصاد ایران با تاکید بر اشتغال بررسی کرده و مشاهده کردند که تغییرات اشتغال و بیکاری در طول زمستان ۱۳۹۸ و بهار ۱۳۹۹ نسبت به فصل‌های مشابه در سال قبل، روندی کاهشی در اشتغال و افزایشی در بیکاری داشته است. (Shahyad and Mohammadi, 2020: 78). آثار روانشناختی گسترش بیماری کرونا بر وضعیت سلامت روان افراد جامعه را بررسی نموده و براساس شواهد قوی دریافتند که وضعیت سلامت روان افراد، مستعد بروز نشانه‌های اختلالات روانشناختی است. (Ozili & Arun, 2020:44) تأثیر ویروس کرونا بر اقتصاد جهانی را در ابتدای سال ۲۰۲۰ مورد پژوهش قرار دادند. نتایج نشان داد که افزایش روزهای قرنطینه، تصمیمات سیاسی پولی و محدودیت‌های سفرهای بین‌المللی بر فعالیت‌های اقتصادی و بسته شدن آن تاثیر می‌گذارد و در مقابل محدودیت تحمیل شده بر جابجایی داخلی و افزایش هزینه‌های سیاست مالی تأثیر مثبتی بر سطح فعالیت‌های اقتصادی داشته است. (Nicola et al., 2020) با مطالعه تأثیرات اجتماعی ویروس کرونا دریافتند که اقدامات فاصله گذاری و انزوای اجتماعی به منظور جلوگیری از شیوع ویروس، موجب افزایش خشونت خانگی و سوء-استفاده‌های جنسی، جسمی و عاطفی شده است، همچنین مشکلات خانوادگی بیشتر شده که باعث افزایش نرخ طلاق شده است. (Chakraborty & Maity, 2020: 69) تأثیر ویروس کرونا بر مشاغل تولیدی در انگلستان را مورد پژوهش قرار دادند و براساس نظرسنجی‌ها دریافتند که بیشتر افراد دچار کاهش شدید گردش مالی شده‌اند و مسائل مربوط به واردات و کمبودهای تجهیزات پرسنی از اصلی‌ترین نگرانی‌ها برای مشاغل می‌باشند. هدف از این تحقیق نیز ارزیابی تأثیرات ویروس کرونا بر مشاغل بازارهای هفتگی شیراز می-باشد. جامعه آماری این پژوهش، کلیه صاحبان مشاغل در بازارهای هفتگی شیراز می‌باشند.

پیشینه تحقیق و مبانی نظری :

کرونا ویروس‌ها، خانواده بزرگی از ویروس‌ها و زیرمجموعه کرونا ویریده می‌باشند که از ویروس سرما خوردگی معمولی تا بیماری‌های حادث‌تر مانند سارس، مرس و کووید ۱۹ را در برمی‌گیرند. کرونا ویروس‌ها در سال ۱۹۶۰ شناسایی شدند و تحقیق بر روی آن‌ها تا اواسط دهه ۱۹۸۰ ادامه داشت. این ویروس به صورت طبیعی در پستانداران و پرندگان شیوع پیدا می‌کند، با این حال تاکنون هفت کرونا ویروس انتقال یافته به انسان کشف شده است. آخرین نوع آن‌ها، کرونا ویروس سندروم حاد تنفسی ۲ (SARS-COV 2) می‌باشد که در دسامبر ۲۰۱۹ شیوع پیدا کرد. در ایران در تاریخ ۲۹ بهمن ۱۳۹۸ به علت فوت ۲ بیمار با عوارض تنفسی در بیمارستان کامکار قم، وجود این ویروس در کشور شناسایی شد. تا تاریخ ۹ اسفند ۱۳۹۸، شانزده کشور کانادا، لبنان، امارات، بحرین، کویت، افغانستان، عراق، عمان، پاکستان، گرجستان، چین، استونی، نیوزلند، بلاروس، بریتانیا و آذربایجان اعلام کردند که افرادی مبتلا به کرونا ویروس را شناسایی کرده‌اند که از مبدا ایران آمده‌اند. این چالش‌های گسترده نیازمند یک چارچوب مدیریتی می‌باشند (Saeebniya and Karimi, 2020). بازارهای هفتگی یکی از مشاغل گروه ۲ در دوران کرونا می‌باشند که متاثر از این ویروس، با تغییرات و تعطیلاتی مواجه شدند. بازارهای هفتگی در شیراز که معمولاً شنبه بازار، دوشنبه بازار و سه‌شنبه بازار هستند، از بازارهای معروف شیراز می‌باشند. هدف از برگزاری بازارهای هفتگی ارائه کالاها و اجناس با قیمت مناسب‌تر از مغازه‌ها می‌باشد. در این بازارها می‌توان انواع صنایع دستی، پوشاک و انواع خوراکی‌ها، اسباب بازی و سرگرمی، ظروف (چینی، کریستال، پلاستیک، بلورجات، ملامین)، ابزارآلات، لوازم التحریر، کتاب و مجله، پارچه، پرده، حوله و ملحفه، تشک، پتو، گل و گلدان، خشکیار، عطاری، و ... را تهیه کرد. محل بازارهای هفتگی شیراز معمولاً در خیابان دماوند شهر جدید صدرا، خیابان صبا در شهرک گلستان (شنبه بازار)، شهرک دارابی بلوار پرتو (یکشنبه بازار)، فرهنگ شهر بلوار پرستار (دوشنبه بازار)، بلوار گلستان (سه شنبه بازار)، بلوار

بازرگان خیابان حسن زاده (چهارشنبه بازار)، بلوار رحمت پانصد دستگاه و بلوار ایران شهر صدرا که یکی از بازارهای هفتگی معروف است (پنج شنبه بازار)، و جمعه بازار هم در شهرک مطهری بلوار دولت غربی برپا می‌شوند.

طاهری نیا و حسونند (۱۳۹۹) در مطالعه خود با عنوان «پیامدهای اقتصادی ناشی از بیماری کووید-۱۹ بر اقتصاد ایران؛ با تأکید بر اشتغال» نشان دادند نتایج آمارگیری نیروی کار و روند بیماری در کشور مشخص شد که تغییرات اشتغال و بیکاری طی زمستان ۱۳۹۸ و بهار ۱۳۹۹ نسبت به فصول مشابه سال قبل، دارای روند کاهشی در اشتغال و افزایشی در بیکاری بوده است. این تغییرات که باتوجه به اوج گرفتن شیوع کرونا افزایش می‌یافت دال بر تغییرات بازار نیروی کار و سایر بخش‌های حوزه اقتصادی است که این بازار را تحت تأثیر قرار داده است. راهکاری که برای برون رفت از این اوضاع پیشنهاد می‌شود، حمایت دولت از مدیریت بازارهای عرضه و تقاضای نیروی کار و برنامه‌های پشتیبانی از این قشر می‌باشد. ایمانی جاجرمی (۱۳۹۹)، در مقاله‌ای با عنوان «پیامدهای اجتماعی شیوع ویروس کرونا در جامعه ایران» نشان می‌دهد که این بحران بر حوزه‌هایی چون خانواده و آموزش، روابط کار و برخی گروه‌های اجتماعی مانند زنان، کودکان، صاحبان مشاغل خرد و مهاجران، بیشترین پیامدها را داشته است. پژوهشکده آمار (۱۳۹۹) در مقاله‌ای با عنوان «تأثیر ویروس کرونا بر کسب و کارهای ایرانی» بیان می‌دارد:

کمیود تقاضا با توجه به اعمال سیاست محدودیت‌های اجتماعی نظیر قرنطینه در دوران شیوع ویروس کرونا یکی از مواردی است که فضای کسب و کارها را تحت تأثیر قرار داده است و فروش اینترنتی در این دوران می‌تواند نتایج مطلوبی از خود برای مقابله با کاهش تقاضا برجای گذارد. به‌علاوه، در صورت ادامه یافتن این روند پیش‌بینی می‌شود اثرات منفی نظیر کاهش تولید همچنان وجود داشته باشد و در صورت توقف شیوع ویروس کرونا و ایجاد شرایط عادی در فضای اقتصادی کشور حداقل ۳ ماه زمان لازم است تا کسب و کارهای ایرانی به حالت عادی بازگردند. بارتیک^۲ و همکاران (۲۰۲۰) در مقاله‌ای با عنوان «تأثیر کوید ۱۹ بر نتایج و انتظارات مشاغل کوچک» که برروی بیش از ۵۸۰۰ کسب‌وکار کوچک بین ۲۸ مارس تا ۴ آوریل ۲۰۲۰ انجام شد، نشان دادند اولاً، اخراج‌ها و تعطیلی‌های گسترده فقط چند هفته پس از بحران آغاز شد. دوم، خطر بسته شدن رابطه منفی با طول مورد انتظار بحران داشت. علاوه بر این، کسب‌وکارها باورهای متفاوتی در مورد مدت زمان احتمالی اختلالات مرتبط با کووید داشتند. سوم، بسیاری از کسب و کارهای کوچک از نظر مالی شکننده بودند. کسب و کار متوسط با بیش از ۱۰۰۰۰ دلار هزینه ماهانه تنها حدود ۲ هفته پول نقد در زمان نظرسنجی در اختیار داشتند. چهارم، اکثر کسب‌وکارها قصد داشتند از طریق قانون کمک، امداد و امنیت اقتصادی کروناویروس (CARES) به دنبال بودجه باشند. کوشله^۳ (۲۰۲۰) در مقاله‌ای با عنوان «فروپاشی مشاغل و کارگران در هند: تأثیر ویروس کرونا» بیان می‌دارد: هند در میان ۱۵ اقتصاد آسیب دیده به دلیل همه‌گیری ویروس کرونا قرار دارد. تأثیر تجاری اپیدمی ویروس کرونا برای هند حدود ۳۴۸ میلیون دلار تخمین زده می‌شود و بنابراین این کشور در میان ۱۵ کشوری است که بیشترین آسیب را دیده اند زیرا مطابق با گزارش سازمان ملل، کاهش سرعت تولید در چین تجارت جهانی را مختل می‌کند.

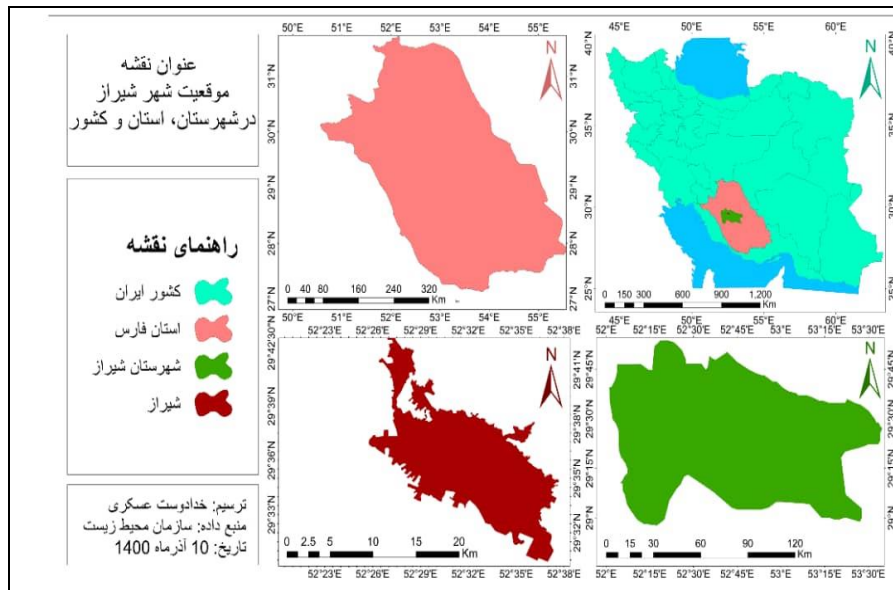
مواد و روش تحقیق:

جامعه آماری این پژوهش، کلیه صاحبان مشاغل در بازارهای هفتگی شیراز می‌باشند. برای نمونه‌گیری که فرآیند گزینش و انتخاب تعدادی از اعضای جامعه آماری به عنوان نمونه است، از فرمول کوکران استفاده گردید و تعداد ۱۰۰ نفر نمونه انتخاب شد. قلمرو مکانی پژوهش، شهر شیراز می‌باشد که موقعیت مکانی آن در کشور و استان در شکل (۱) نشان داده شده است. قلمرو زمانی آن نیز، شهریور سال ۱۴۰۰ می‌باشد. روش گردآوری اطلاعات، پرسشنامه می‌باشد. پرسشنامه در دو بخش عمومی و اختصاصی طراحی گردید. سوالات بخش عمومی شامل ۱۰ سوال (از جمله سن، سابقه کار، تحصیلات، جنسیت، زمینه فعالیت و ...) می‌باشد و سوالات بخش اختصاصی شامل شاخص اشتغال (۶ سوال)، شاخص اجتماعی-فرهنگی (۵ سوال)، شاخص مالی (۵ سوال)، شاخص خانواده (۶ سوال)، شاخص گردشگری (۵ سوال)، شاخص آموزش (۳ سوال)، شاخص سیاسی (۵ سوال)، شاخص روانی و جسمی (۵ سوال) می‌باشند که در مقیاس پنج امتیازی لیکرت و از طریق انتخاب یکی از گزینه‌های کیفی امتیازدهی می‌شوند. به منظور سنجش دقت و صحت پرسشنامه، روایی و پایایی پرسشنامه بررسی گردید. روایی پرسشنامه بیانگر این است که سوالات طرح شده در پرسشنامه در راستای اهداف پژوهش طراحی شده و می‌تواند تحقق اهداف پژوهش را به طور مناسب اندازه‌گیری کند. در راستای بررسی روایی پرسشنامه این پژوهش باید گفت که در طرح سوالات این پرسشنامه از پژوهش‌های انجام شده مرتبط با موضوع، سایت‌ها و اخبار مرتبط و نظرسنجی از شاغلان در این زمینه استفاده شده است. برای سنجش پایایی پرسشنامه، از ضریب آلفای کرونباخ که بر اساس هماهنگی درونی آیت‌ها با هم طراحی شده است و به عنوان یکی از

² Bartik

³ Himanshu Koshle

ضرایب پایایی یا قابلیت اعتماد شناخته شده است، استفاده گردید. پایایی پرسشنامه‌ی این پژوهش با نرم‌افزار SPSS سنجیده شد که با کسب نتیجه ۰/۸۸۷ در رده خوب طبقه‌بندی می‌گردد.



شکل ۱- موقعیت مکانی شهر شیراز در کشور و استان

تجزیه و تحلیل آماری پرسشنامه شامل آمار توصیفی و آمار استنباطی می‌باشد. در بحث آمار توصیفی، فراوانی سوالات بخش عمومی بررسی شده و در بحث آمار استنباطی، آزمون‌های آماری مانند آزمون نرمال بودن داده‌ها و سایر آزمون‌های پارامتریک مانند آزمون واریانس یک طرفه مورد استفاده قرار گرفتند. قبل از استفاده از آزمون‌های آماری پارامتریک و ناپارامتریک باید نوع توزیع داده‌ها مشخص شود، زیرا اگر توزیع داده‌ها نرمال باشد، از روش‌های پارامتریک استفاده می‌شود و اگر نرمال نباشد، از آزمون‌های ناپارامتریک استفاده می‌شود. بهترین روش بررسی توزیع داده‌های پرسشنامه با مقیاس لیکرت، بررسی چولگی و کشیدگی داده‌ها است. در حالت کلی چنانچه چولگی و کشیدگی در بازه (۲و۲-) باشند، داده‌ها از توزیع نرمال برخوردارند. آنالیز واریانس یک طرفه، ابزاری آماری است که برای بررسی میانگین‌های دو یا تعداد بیشتری از گروه‌ها استفاده می‌شود، تا مشخص شود آیا به طور معنی‌دار با هم متفاوت هستند یا خیر. آنالیز واریانس یک طرفه، یک آزمون پارامتریک است که پیش فرض‌های لازم آن به شرح زیر است:

- ۱) داده‌های مورد بررسی باید مستقل از هم باشند.
 - ۲) هر یک از داده‌ها باید دارای توزیع نرمال باشند.
 - ۳) همگنی واریانس‌ها وجود داشته باشد یعنی واریانس در همه گروه‌ها تقریباً برابر باشد.
- مانند هر آزمون دیگر، آنالیز واریانس نیز احتیاج به یک آماره آزمون دارد. آماره آزمون برای ANOVA آزمون فیشر یا F است. این آماره نسبت تغییرات بین گروه‌ها به درون گروهی را اندازه‌گیری می‌کند. متغیرهایی که در این آزمون استفاده می‌شوند عبارتند از: متغیر وابسته و متغیر مستقل. در این تحقیق، متغیر وابسته شامل میانگین جواب‌های پاسخ دهندگان به سوالات شاخص‌های مختلف است که برای هر سوال، میانگین ۱۸۰ نفر محاسبه شده است. متغیر مستقل نیز ویروس کرونا می‌باشد. انجام این آزمون توسط نرم‌افزار SPSS صورت می‌گیرد.

بحث و یافته‌های تحقیق:

در پرسشنامه تنظیم شده، تاثیرات ویروس کرونا بر مشاغل بازارهای هفتگی شهر شیراز براساس شاخص‌های مختلف تفکیک شدند. ۱۰۰ پرسشنامه نیز توسط شاغلین در این بازارها در دو بخش عمومی و اختصاصی تکمیل شده است. گزینه‌های کیفی انتخاب شده توسط پاسخ‌دهندگان در بخش سوالات تخصصی، برای استفاده و تحلیل در نرم‌افزار SPSS به صورت مقادیر کمی تبدیل شدند، به این صورت که گزینه‌های کاملاً موافقم=۵، موافقم=۴، بی‌نظر=۳، مخالف=۲ و کاملاً مخالف=۱ در نظر گرفته شدند. در ادامه نتایج آمار توصیفی و استنباطی ارائه خواهد شد. نتایج تحلیل سوالات بخش عمومی شامل درصد فراوانی هر یک از گزینه‌های مربوط به هر سوال با استفاده از نرم‌افزار SPSS حاصل شد که در جدول (۱) ارائه شده است.

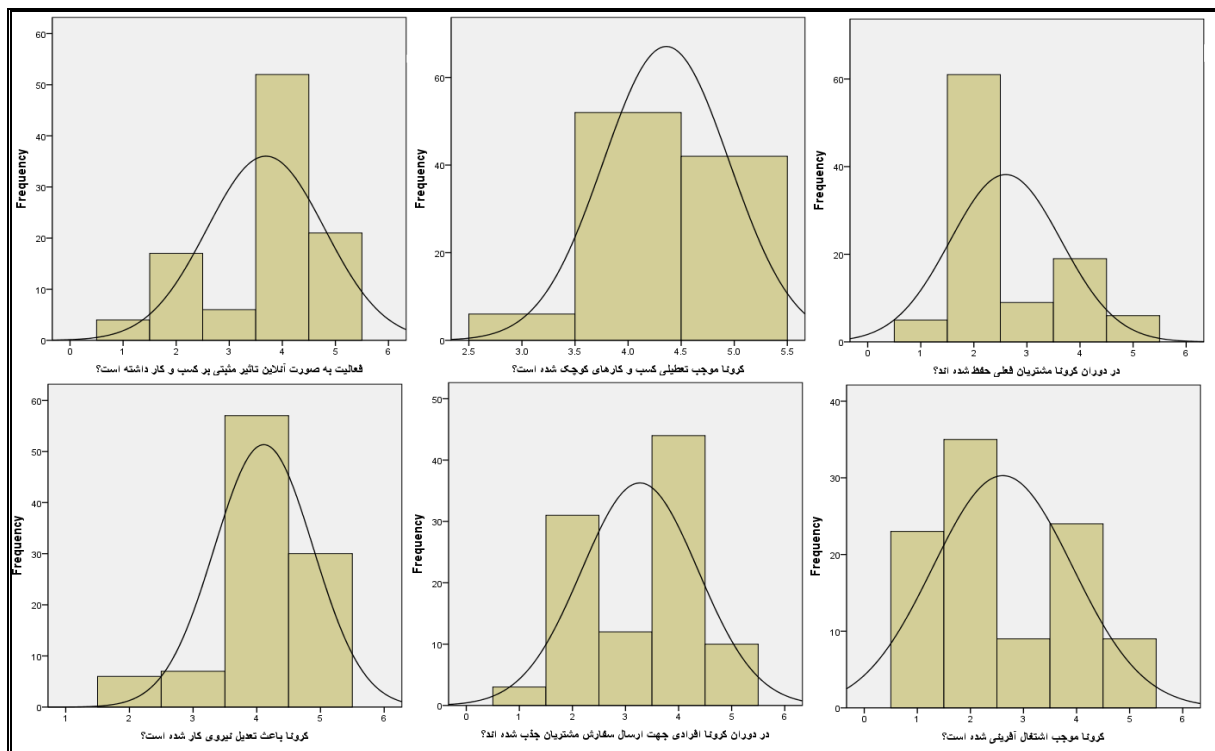
جدول ۱- درصد فراوانی سوالات عمومی پرسشنامه

درصد فراوانی	طبقات	سوالات بخش عمومی
۳۸	زن	جنسیت
۶۲	مرد	
۲۸	۲۰-۳۰	سن
۳۲	۳۱-۴۰	
۲۴	۴۱-۵۰	
۱۱	۵۱-۶۰	
۵	بالتر از ۶۰	
۱۶	کمتر از دیپلم	تحصیلات
۲۲	دیپلم	
۱۵	کاردانی	
۳۴	کارشناسی	
۹	کارشناسی ارشد	
۴	دکتر	تعداد سال‌هایی که به این کسب و کار مشغولید؟
۲۳	کمتر از ۵ سال	
۳۹	۵-۱۰ سال	
۲۳	۱۰-۱۵ سال	
۶	۱۵-۲۰ سال	
۹	۲۰-۳۰ سال	در چه زمینه‌ای از کسب و کار فعالیت دارید؟
۳۶	عمده فروشی و خرده فروشی کالا	
۱۸	فعالیت‌های خدماتی (مکانیک، آرایشگری و...)	
۹	حمل و نقل، انبارداری	
۲۱	لوازم التحریر، کادویی، اسباب بازی، سرگرمی	
۱۶	ظروف یکبار مصرف، چینی، پلاستیک و...	نوع کسب و کار شما به چه صورت است؟
۴۷	حضور	
۵	اینترنتی	
۴۸	ترکیبی از هر دو	بیشترین تأثیرپذیری کسب و کار شما از شیوع ویروس کرونا در کدامیک از گزینه‌های زیر بوده است؟
۴۱	میزان فروش	
۳	مقدار تولید	
۷	جریان نقدینگی	
۶	میزان پس‌انداز	
۹	نیروی انسانی	
۳۴	سایر	
۳۴	افزایش بیش از ۵ درصد	به‌طور متوسط قیمت محصولات (کالا و خدمات) شما به دلیل شیوع کرونا به چه میزان تغییر کرده است؟
۲۸	افزایش کمتر یا مساوی ۵ درصد	
۲۱	بدون تغییر	
۱۱	کاهش کمتر یا مساوی ۵ درصد	
۶	کاهش بیش از ۵ درصد	مهمترین علل تغییر قیمت محصولات (کالا و خدمات) شما چیست؟
۲۵	تغییر تقاضا	
۱۲	تغییر عرضه	
۲۹	تغییر قیمت تامین مواد اولیه	
۱۳	مشکلات حمل و نقل	
۲۱	سایر	آیا کمکی از دولت برای حمایت از کسب و کارها در زمان اپیدمی دریافت کرده‌اید؟
۰	بله، کمتر از یک میلیون	
۵	بله، بین یک تا دو میلیون	
۵	بله، بیش از دو میلیون	
۹۰	خیر	

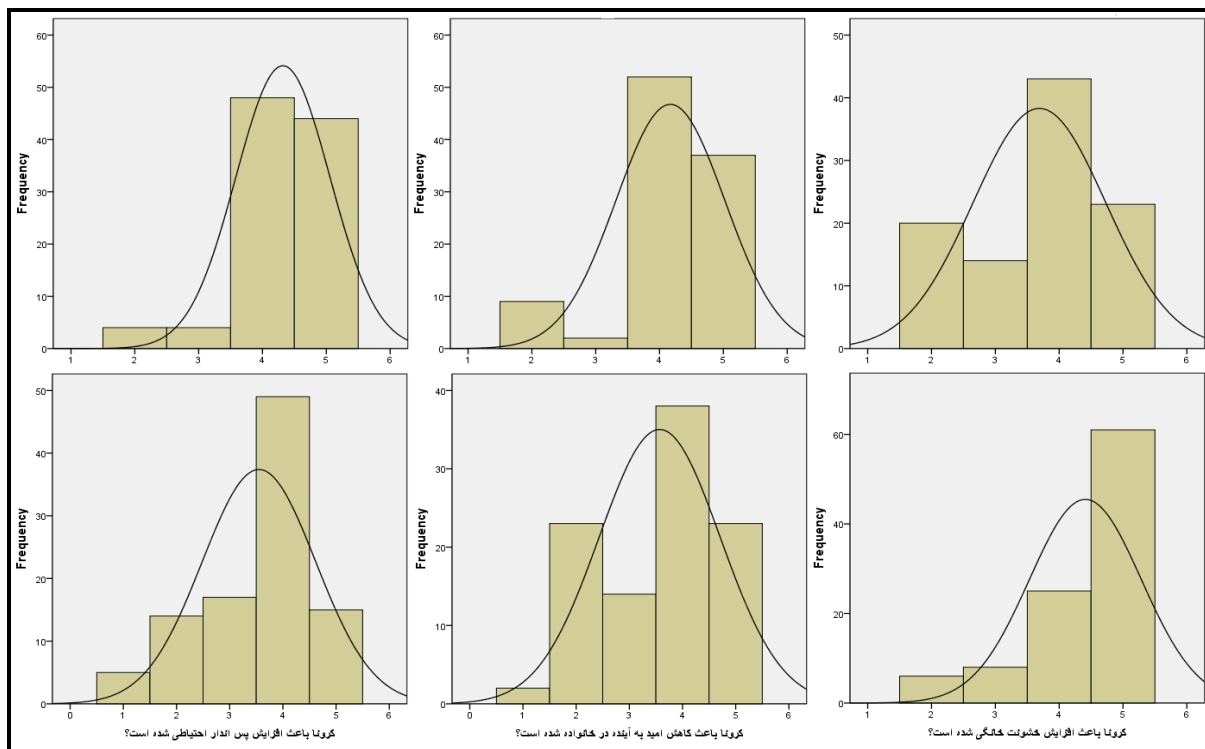
منبع، یافته‌های تحقیق، ۱۴۰۰.

براساس نتایج جدول (۱) مشاهده می‌شود که، ۶۲ درصد پاسخ‌دهندگان مرد و ۳۸ درصد زن می‌باشند. افراد با سن ۴۰-۳۱ سال با ۳۲ درصد، بیشترین و بالاتر از ۶۰ سال با ۵ درصد، کمترین طبقه سنی پاسخ‌دهندگان را تشکیل می‌دهند. افراد دارای تحصیلات کارشناسی با ۳۴ درصد، بیشترین و دکترا با ۴ درصد، کمترین طبقه تحصیلی پاسخ‌دهندگان را تشکیل می‌دهند. افراد دارای سابقه کاری ۱۰-۵ سال با ۳۹ درصد، بیشترین و ۲۰-۱۵ سال با ۶ درصد، کمترین طبقه سابقه کاری پاسخ‌دهندگان را تشکیل می‌دهند. بیشترین پاسخ‌دهندگان در زمینه عمده فروشی و خرده فروشی کالا با ۳۶ درصد و کمترین آن‌ها در زمینه حمل و نقل و انبارداری با ۹ درصد مشغول به کار هستند. بیشترین پاسخ‌دهندگان با ۴۸ درصد، کسب و کاری به صورت ترکیبی از حضوری و اینترنتی دارند و کمترین آن‌ها با ۵ درصد، دارای کسب و کاری تنها به صورت اینترنتی می‌باشند. پاسخ‌دهندگان بیشترین تاثیرپذیری کسب و کار از شیوع ویروس کرونا را با ۴۱ درصد، در زمینه میزان فروش و کمترین تاثیرپذیری را با ۳ درصد، در زمینه مقدار تولید دانستند. پاسخ‌دهندگان بیشترین میزان تغییر قیمت محصولات در اثر ویروس کرونا را با ۳۴ درصد، به صورت افزایش بیش از ۵ درصد و کمترین میزان تغییر را با ۶ درصد، به صورت کاهش بیش از ۵ درصد در نظر گرفتند. پاسخ‌دهندگان مهمترین دلیل تغییر قیمت محصولات را با ۲۹ درصد، گزینه تغییر قیمت تامین مواد اولیه و کم اهمیت‌ترین دلیل را با ۱۲ درصد، گزینه تغییر عرضه انتخاب کردند. پاسخ‌دهندگان در رابطه با کمک حمایتی دولت از کسب و کارها در زمان کرونا با انتخاب گزینه عدم دریافت کمک با ۹۰ درصد، بیشترین و دریافت کمک کمتر از یک میلیون با ۰ درصد، کمترین میزان حمایت دولت دانستند.

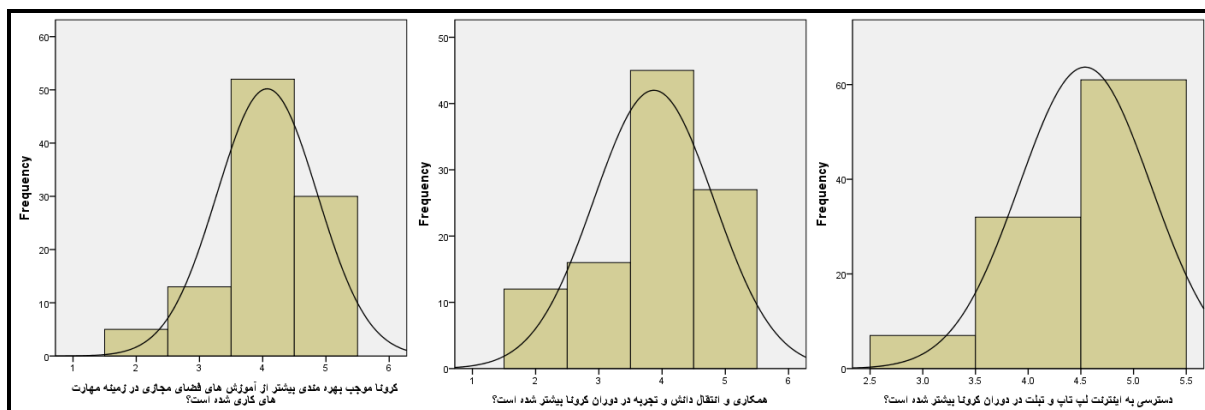
ابتدا با استفاده از نرم‌افزار SPSS مقادیر چولگی و کشیدگی برای تمامی سؤالات ۱۰۰ پرسشنامه، محاسبه گردید که نتایج، نشان‌دهنده قرار داشتن مقادیر چولگی و کشیدگی همه‌ی سؤالات در بازه (۲ و -۲) و نرمال بودن آن‌ها می‌باشد و در قالب نمودارهای هیستوگرام فراوانی پاسخ‌ها و برازش توزیع نرمال برای سؤالات چند شاخص به عنوان نمونه در اشکال (۲) تا (۴) نشان داده شده‌اند. سپس معنی‌داری تاثیر ویروس کرونا بر هریک از شاخص‌ها از نظر آماری با استفاده از واریانس یکطرفه ANOVA محاسبه شده و نتایج تجزیه واریانس در جدول (۲) و نمودار (۱) ارائه شده است.



شکل ۲- نمودار هیستوگرام و برازش توزیع نرمال برای سؤالات مربوط به شاخص اشتغال



شکل ۳- (نمودار هیستوگرام و برازش توزیع نرمال برای سوالات مربوط به شاخص خانواده)



شکل ۴- (نمودار هیستوگرام و برازش توزیع نرمال برای سوالات مربوط به شاخص آموزش)

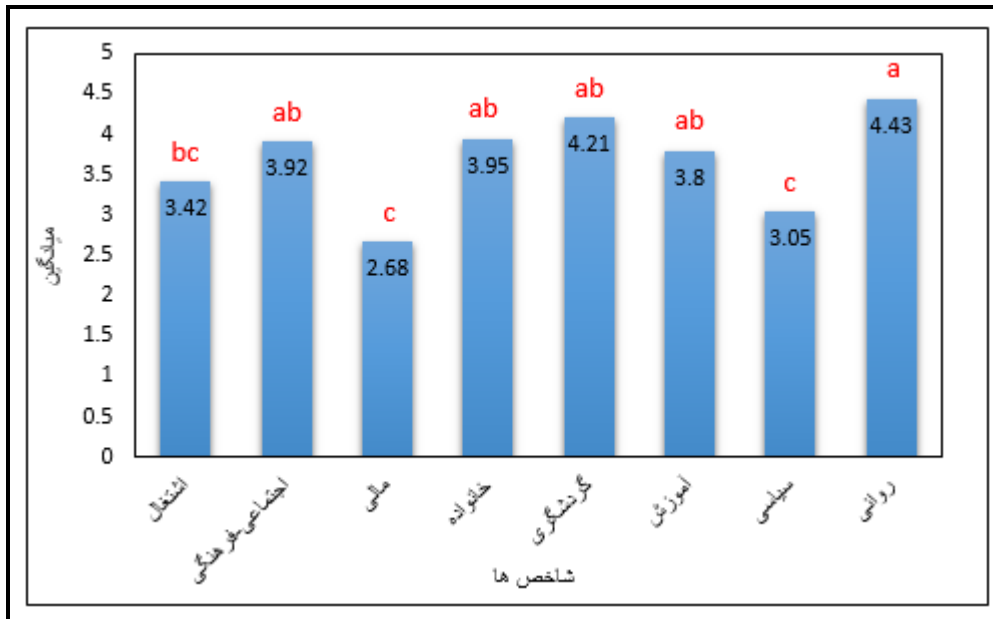
جدول ۲- جدول تجزیه واریانس برای بررسی تأثیر ویروس کرونا بر شاخص های مختلف

منابع تغییر	درجه آزادی (df)	مجموع مربعات (SS)	میانگین مربعات (MS)
تیمار (شاخص ها)	۷	۱۲/۰۲۷	۱/۷۲**
خطا	۳۱	۱۱/۳۲۹	۰/۳۶۵
کل	۱۷۹	۲۳/۳۶۶	

** در سطح احتمال ۰/۰۱ معنی دار

با توجه به جدول تجزیه واریانس، تفاوت بسیار معنی داری بین تأثیر ویروس کرونا بر شاخص های مختلف از دیدگاه پاسخ دهندگان وجود دارد. در ادامه، مقایسه میانگین تأثیر ویروس کرونا بر هر یک از شاخص ها با استفاده از آزمون دانکن بررسی شد و نتایج به صورت نمودار (۱) نشان داده شده است. همانگونه که در نمودار مشاهده می گردد، شاخص های دارای حروف مشترک تفاوت معنی دار ندارند یعنی به طور مثال بین تأثیر ویروس کرونا بر شاخص های اشتغال، اجتماعی-فرهنگی، خانواده، گردشگری، آموزش و روانی که حروف مشترک دارند،

تفاوت معنی دار وجود ندارد. همچنین مطابق با اعداد میانگین محاسبه شده برای هر شاخص که در نمودار مشاهده می شود، بیشترین تأثیر ویروس کرونا بر شاخص روانی و کمترین تأثیر آن بر شاخص مالی از دید پاسخ دهندگان بوده است.



نمودار ۱- (مقایسه‌ی میانگین تأثیر ویروس کرونا بر هریک از شاخص‌ها)

همانگونه نمودار فوق نشان می دهد در خصوص میانگین تأثیر ویروس کرونا بر هریک از شاخص ها، بیشترین میانگین مربوط به شاخص روانی و کمترین میانگین مربوط به مولفه مالی و کمترین میانگین مربوط به متغیر مالی و سیاسی می باشد.

جدول ۳- مقایسه میانگین نمره تأثیر ویروس کرونا بر هر کدام از شاخصه های مورد مطالعه در شهر شیراز

One-Sample Statistics						
مؤلفه	میانگین	انحراف معیار	میانگین خطای استاندارد	t	درجه آزادی	سطح معناداری
اشتغال	۸۴۳۳.۱۵	۰.۲۵۱۱.۳	۲۰۵۳۶.	۱۵۰.۷۷	۱۷۹	۰۰۰.
اجتماعی-فرهنگی	۸۱۵۷.۱۱	۹۵۳۷۸.۴	۳۳۶۲۸.	۱۳۶.۳۵	۱۷۹	۰۰۰.
مالی	۸۰۶۵.۱۴	۳۳۷۵۴.۴	۲۹۴۴۵.	۲۸۵.۵۰	۱۷۹	۰۰۰.
خانواده	۹۷۷۰.۱۳	۸۳۸۶۹.۳	۲۶۰۵۹.	۶۳۶.۵۳	۱۷۹	۰۰۰.
گردشگری	۳۶۸۷.۱۲	۵۰۵۴۰.۴	۳۰۵۸۵.	۴۴۱.۴۰	۱۷۹	۰۰۰.
آموزش	۹۴۹۳.۱۳	۲۶۵۷۳.۴	۲۸۹۵۸.	۱۷۱.۴۸	۱۷۹	۰۰۰.
سیاسی	۸۹۸۶.۱۰	۳۰۱۰۴.۴	۲۹۱۹۷.	۳۲۷.۳۷	۱۷۹	۰۰۰.
روانی	۸۵۷۱.۱۴	۱۳۸۰۰.۴	۲۸۰۹۱.	۸۹۰.۵۲	۱۷۹	۰۰۰.

منبع: یافته های تحقیق، ۱۴۰۰.

نتایج مندرج در جدول ۳ نشان می دهد که سطح معناداری همه مؤلفه ها کمتر از ۰/۵ است یعنی میان لذا می توان گفت کرونا بر تمامی مؤلفه های مورد بررسی (اشتغال، اجتماعی-فرهنگی، مالی، خانواده، گردشگری، آموزش، سیاسی و روانی) تأثیر معناداری داشته است ($P < 0.05$) به طوری که بیشترین تأثیر بر مؤلفه های اشتغال، مالی و روانی بوده و کمترین تأثیر بر مؤلفه های اجتماعی-فرهنگی و سیاسی بوده است.

نتیجه گیری و ارائه پیشنهادها:

هدف از این پژوهش بررسی تأثیر ویروس کرونا بر مشاغل بازارهای هفتگی شیراز برای سیاست گذاری در کاهش این اثرات در دوران پسا کرونا می باشد که به منظور دستیابی به این هدف، پرسشنامه ای شامل دو بخش عمومی و اختصاصی براساس مطالعه تحقیقات انجام

شده و استفاده از نظرات مختلف تدوین شد و توسط ۱۸۰ نفر از شاغلین در بازارهای هفتگی شیراز پاسخ داده شد و سپس با نرم‌افزار SPSS مورد تجزیه و تحلیل قرار گرفت. نتایج نشان داد همانگونه نمودار فوق نشان می‌دهد در خصوص میانگین تأثیر ویروس کرونا بر هریک از شاخص‌ها، بیشترین میانگین مربوط به شاخص روانی و کمترین میانگین مربوط به مولفه مالی و کمترین میانگین مربوط به متغیر مالی و سیاسی می‌باشد. نتایج یافته‌های تحقیق بر اساس آزمون t نشان می‌دهد که سطح معناداری همه مؤلفه‌های مورد بررسی کمتر از ۰/۵ است یعنی کرونا بر تمامی مولفه‌های مورد بررسی (اشتغال، اجتماعی-فرهنگی، مالی، خانواده، گردشگری، آموزش، سیاسی و روانی) تأثیر معناداری داشته است ($P < 0.05$) به طوری که بیشترین تأثیر بر مولفه‌های اشتغال، مالی و روانی بوده و کمترین تأثیر بر مولفه‌های اجتماعی-فرهنگی و سیاسی بوده است.

یافته‌های این تحقیق مبنی بر تأثیر منفی کرونا بر اشتغال با نتایج مطالعه طاهری نیا و حسونند (۱۳۹۹) که در مطالعه خود با عنوان «پیامدهای اقتصادی ناشی از بیماری کووید-۱۹ بر اقتصاد ایران؛ با تأکید بر اشتغال» نشان دادند شیوع کرونا دارای روند کاهشی در اشتغال و افزایشی در بیکاری بوده است، مشابهت دارد همچنین یافته‌های این تحقیق مبنی بر تأثیر منفی کرونا بر آموزش، اشتغال، مولفه‌های فرهنگی-اجتماعی و خانواده با نتایج مطالعه ایمانی جاجرمی (۱۳۹۹)، که در مقاله‌ای با عنوان «پیامدهای اجتماعی شیوع ویروس کرونا در جامعه ایران» نشان دادند که کرونا بر حوزه‌هایی چون خانواده و آموزش، روابط کار و برخی گروه‌های اجتماعی مانند زنان، کودکان، صاحبان مشاغل خرد و مهاجران، بیشترین پیامدهای منفی را داشته، همخوانی دارد. همچنین یافته‌های این تحقیق مبنی بر تأثیر منفی کرونا بر اشتغال با نتایج مطالعه پژوهشکده آمار (۱۳۹۹) که در مقاله‌ای با عنوان «تأثیر ویروس کرونا بر کسب و کارهای ایرانی» نشان دادند ویروس کرونا بر کاهش تولید و کسب و کارهای ایرانی اثرات منفی داشته است، یکی می‌باشد یافته‌های این تحقیق مبنی بر تأثیر منفی کرونا بر اشتغال با نتایج مطالعه بارتیک و همکاران (۲۰۲۰) که در مقاله‌ای با عنوان «تأثیر کوید ۱۹ بر نتایج و انتظارات مشاغل کوچک» نشان دادند ویروس کرونا بر اشتغال و کسب و کارهای کوچک اثرات منفی داشته است، مرتبط می‌باشد یافته‌های این تحقیق مبنی بر تأثیر منفی کرونا بر اشتغال با نتایج مطالعه کوشله (۲۰۲۰) که در مقاله‌ای با عنوان «فروپاشی مشاغل و کارگران در هند: تأثیر ویروس کرونا» نشان دادند ویروس کرونا بر اشتغال و کسب و کارهای هند اثرات منفی داشته است، همخوانی دارد.

References:

1. Bagliano, F. C., & Morana, C. (2012). The Great Recession: US dynamics and spillovers to the world economy. *Journal of Banking & Finance*, 36(1), 1-13.
2. Bartik, A. W., Bertrand, M., Cullen, Z., Glaeser, E. L., Luca, M., & Stanton, C. (2020). The impact of COVID-19 on small business outcomes and expectations. *Proceedings of the National Academy of Sciences*, 117(30), 17656-17666.
3. Bentolila, S., Jansen, M., & Jiménez, G. (2018). When credit dries up: Job losses in the great recession. *Journal of the European Economic Association*, 16(3), 650-695.
4. Bezemer, D. J. (2011). The credit crisis and recession as a paradigm test. *Journal of Economic Issues*, 45(1), 1-18.
5. Chakraborty, I. & Maity, P. (2020). COVID-19 outbreak: Migration, effects on society, global environment and prevention. *Science of the Total Environment* 728, 138882.
6. Gaiotti, E. (2013). Credit availability and investment: Lessons from the "great recession". *European Economic Review*, 59, 212-227.
7. Imani Jajarmi, H. (2020). Social consequences of the outbreak of coronavirus in Iranian society. *Journal of Coronavirus Outbreaks*, No. 103-87. (in persian)
8. Jafari, R., Kouhestani, A., Nejadzar, Sh. (2020). The Impact of Corona on the Economy of Iran and the World. *First International Conference on Industrial Engineering, Economics and Management*, Istanbul, Turkey. (in persian)
9. Jagannathan, R., Kapoor, M., & Schaumburg, E. (2013). Causes of the great recession of 2007– 2009: The financial crisis was the symptom not the disease. *Journal of Financial Intermediation*, 22(1), 4-29.
10. Koshle, H., Kaur, R., & Basista, R. (2020). Breakdown of business and workers in India: impact of corona virus. Available at SSRN 3557544.
11. Mian, A., & Sufi, A. (2010). The great recession: Lessons from microeconomic data. *American Economic Review*, 100(2), 51-56.

12. Nicola, M., Alsafi, Z., Sohrabi, C., Kerwan, A., Al-Jabir, A., Iosifidis, Ch., Agha, M. and Agha, R. (2020), «The socio-economic implications of the coronavirus pandemic (COVID-19: A review». *International Journal of Surgery* 78, 185–193.
13. Ozili, P., & Arun, Th. (2020). Spillover of COVID-19: Impact on the Global Economy. *Munich Personal RePEc Archive*, No 99850.
14. Sadeghi Yarandi, M. P., Gholami, A., Ghasemi, M., Sadeghi Yarandi, M., Ghasemi Koozekanan, A., Sultanzadeh, A. (2020). Analysis of the psychological consequences of the prevalence of Covid-19 on the occupational community. *Journal of Military Medicine*, Volume 22, Number 6, 569-562. (in persian)
15. Saeb Nia, S., Karimi, F. (2020). The effect of coronary heart disease on business performance (Case study: small and medium businesses in Ardabil province). *Accounting and Management Perspectives Quarterly*, Volume 3, Number 24, 93-83. (in persian)
16. Shahyad, Sh., Mohammadi, M.T. (2020). Psychological effects of the development of Covid-19 disease on the mental health status of people in the community. *Journal of Military Medicine*, Volume 22, Number 2, 192-184. (in persian)
17. Shamar Research Institute (2016), *The Impact of Corona Virus on Iranian Businesses*, Report Code: EC-3-2-99-16, <https://srta.ac.ir/analytical>. (in persian)
18. Taheri Nia, M., Hassanvand, A. (2020). Economic consequences of Covid-19 disease on the Iranian economy; With emphasis on employment. *Quarterly Journal of Nursing Management*, Volume 9, Number 3, 58-43. (in persian).

