

Research Paper

Policy-making to Promoting Social Vitality in Informal Settlements (Case Study: Koshtargah Neighborhood-Urmia)

Rasoul Darskhan¹, Nima Bayramzadeh^{2*}

1. Assistant Professor, Department of Urban Planning, Faculty of Architecture and Art, Islamic Azad University, Tabriz Branch, Tabriz, Iran.

2. M.A in Urban planning, Young Researchers and Elite Club, Tabriz Branch, Islamic Azad University, Tabriz, Iran.

Received: 2021/08/31

Accepted: 2021/10/22

PP: 77- 94

Use your device to scan and read the article online



Keywords:

Strategic Planning, Social Vitality, Informal Settlement, Urmia.

Abstract

The main purpose of this study is Policy-making to promote social vitality in the Koshtargah neighborhood. The research method is applied in terms of purpose and in terms of descriptive-analytical. In this research, two documentary and field methods have been used. Data collection tools are in several forms: observation, questionnaire, interview, and receipt. The statistical population of the study is the residents of the Koshtargah neighborhood. In this research, the sampling method is non-probabilistic and available sampling and Cochran's formula has been used for sampling, which has a sample size of 372 people. The validity of the questionnaire was confirmed by experts and the reliability was confirmed by Cronbach's alpha test with a value of 0.724. Data analysis was performed quantitatively using the statistical method of one-sample t-test and policy-making using SWOT model and QSPM matrix. The results of this study indicate that the social, economic and physical dimensions of social vitality are not significantly different from the average level and this indicates the average level of vitality in the Koshtargah neighborhood. According to the results of the one-sample t-test, it can be concluded that the situation of vitality is at a low level, which requires the development of special planning in order to policy the promotion of vitality in this neighborhood. according to the results of the internal and external matrix, social vitality in the Koshtargah neighborhood is strategically conservative in terms of strategic location in the area (WO), which requires taking advantage of opportunities to compensate for weaknesses. In this regard, based on optimal use of existing potentials in the neighborhood, Strategies have been developed and prioritized.

Citation: Rasoul Darskhan, Nima Bayramzadeh (2021) **Policy-making to Promoting Social Vitality in Informal Settlements**, Journal Urban Environmental Policy, Vol 1, No 1, shiraz, PP 77- 94.

DOR: 20.1001.1.27833496.1400.1.1.15.3

Corresponding author: Nima Bayramzadeh

Address: M.A in Urban planning, Young Researchers and Elite Club, Tabriz Branch, Islamic Azad University, Tabriz, Iran.

Tell: +989371020254

Email: Nima.Bayramzadeh@yahoo.com

Extended Abstract

Introduction:

Today, urban society, especially metropolises, are involved in many problems, the objective manifestation of which can be seen in the increase of pollution, environmental problems, the spread of crime and the decline of social vitality of the people. Promoting social vitality as the main pillar of countries' development has various effects in individual and collective areas and the experiences of other countries show the positive impact of this issue on social welfare and social development. It can be boldly said that social vitality has become one of the most important developmental parameters today that plays a major role in the psychological and social excellence of society. Undoubtedly, our country is one of the developing countries and in this way it needs efficient and dynamic human resources. However, today, due to the uncontrolled migration of people from rural to urban areas and, by its nature, increasing urban population and inefficient urban management, they are facing a phenomenon called informal settlements. They suffer from poor living conditions, so that the people of these neighborhoods are employed as laborers to make a living and have no choice but to spend their free time. Therefore, promoting social vitality can be considered as one of the main tools to reduce social harms in settlements. The main purpose of this study is policy-making to promote social vitality in the Koshtargah neighborhood located in the city of Urmia, which is one of the informal settlements. In this regard, the main question of the research entitled is "What policies to promote social vitality in the Koshtargah neighborhood can be effective?"

Methodology

The study area in this study is the Koshtargah neighborhood located in the city of Urmia. The research method is applied in terms of purpose and in terms of descriptive-analytical. In this research, two documentary and field methods have been used. Data collection tools are in several forms: observation, questionnaire, interview and receipt. The statistical population of the study is the residents of the Koshtargah neighborhood. In this research, the sampling method is non-probabilistic and available sampling and Cochran's formula has been used

for sampling, which has a sample size of 372 people. The validity of the questionnaire was confirmed by experts and the reliability was confirmed by Cronbach's alpha test with a value of 0.724. Data analysis was performed quantitatively using statistical method of one-sample t-test and policy-making using SWOT model and QSPM matrix. The research process includes several stages such as: assessing the situation, compiling a statement of neighborhood goals, and policy making.

Results and Discussion

The results of this study indicate that in the discussion of urban per capita, this neighborhood does not have any cultural and sports per capita and other per capita is also in short supply so that this issue directly affects the level of social vitality. Also, based on the results of the one-sample t-test, in the social dimension indicators evaluated, the status of three indicators of recreation and leisure, feeling of deprivation, and social welfare is lower than the average level and the three indicators of participation and sociability, local ceremonies and health are better than average. is. In the economic dimension indicators, the job satisfaction index is better than the average situation; The housing quality index is lower than the average, and the income satisfaction index is also moderate. Finally, in relation to physical indicators, the local level of security and landscape index is lower than the average level, the environmental pollution index is better than the average level, the public transportation access index is close to the average level, and finally the diversity and vitality indicators. And the sense of place, the fair distribution of uses, and the barren green space are mediocre. Based on the general results of the test, the social, economic, and physical dimensions are also moderate, so that this indicates the average level of vitality in the Koshtargah neighborhood. By combining the results of the per capita situation of this neighborhood and the results of the tests, it can be concluded that the situation of vitality is at a low level, which requires the development of special planning in order to policy the promotion of vitality in this neighborhood. In this regard, using the current situation of the neighborhood and using the SWOT model and

QSPM matrix, policies to promote vitality in this neighborhood have been presented. according to the results of the internal and external matrix, social vitality in the Koshtargah neighborhood is strategically conservative in terms of strategic location in the area (WO), which requires taking advantage of opportunities to compensate for weaknesses. In this regard, according to the results of the QSPM matrix, two strategies: "Cooperation of government agencies with influential people to recreate the physical environment of the neighborhood and eliminate the sense of deprivation" and "Creating a business corridor by eliminating and relocating annoying uses in the neighborhood." They have gained the most points, which are necessary to promote social vitality in this neighborhood.

Conclusions

Today, social vitality is considered as one of the important elements in the index of development of urban communities and has favorable effects on individual and social characteristics such as mental, psychological, and physical states on residents. On the other hand, with the expansion

of urban communities in developing countries, the phenomenon of marginalization has become more prevalent among city managers, which for various reasons has mushroom-like growth in different parts of the city and the number of these communities is increasing day by day. These settlements suffer from a high sense of deprivation due to lack of access to essential services in a neighborhood. Therefore, adopting correct policy-making and principled planning in order to promote vitality in these settlements is of great importance, which requires special attention of urban management to these urban areas. According to the presented strategies, in the policy section, based on three types of policies, subjectivist, objectivist, and purposeful, policies for promoting social vitality have been presented, which include promoting social capital and dynamism in the neighborhood. Local participatory regeneration, local scale investment, promotion of trade dynamism at the local level, physical-environmental development with dynamic approach and cultural engineering, and transformation of withered urbanism into urbanization are dynamic.

مقاله پژوهشی

سیاست گذاری ارتقای نشاط اجتماعی در سکونتگاه‌های غیررسمی
(نمونه موردی: محله کشتارگاه - ارومیه)رسول درسخوان^۱، نیما بایرامزاده^{۲*}

۱ استادیار گروه شهرسازی، دانشکده معماری و هنر، واحد تبریز، دانشگاه آزاد اسلامی، تبریز، ایران.

۲ کارشناسی ارشد برنامه‌ریزی شهری، باشگاه پژوهشگران جوان و نخبگان، واحد تبریز، دانشگاه آزاد اسلامی، تبریز، ایران.

چکیده

هدف اصلی این پژوهش سیاست‌گذاری برای ارتقای نشاط اجتماعی در محله کشتارگاه می‌باشد. روش تحقیق از نظر هدف کاربردی و از نظر ماهیت توصیفی-تحلیلی می‌باشد. روش جمع‌آوری اطلاعات به دو صورت اسنادی و میدانی می‌باشد. ابزار گردآوری داده‌ها شامل: مشاهده، پرسشنامه، مصاحبه و فیش‌برداری می‌باشد. جامعه آماری پژوهش ساکنین محله کشتارگاه بوده و روش نمونه‌گیری به صورت نمونه‌گیری غیراحتمالی و در دسترس است. برای نمونه‌گیری از فرمول کوکران استفاده شده است که حجم نمونه ۳۷۲ نفر به دست آمده است. روایی پرسشنامه توسط متخصصین امر و پایایی توسط آزمون آلفای کرونباخ و با مقدار ۰/۷۲۴ تایید شده است. تجزیه و تحلیل اطلاعات به صورت کمی و با استفاده از روش آماری آزمون t تک نمونه‌ای و سیاست‌گذاری با استفاده از مدل SWOT و ماتریس QSPM صورت گرفته است. نتایج این پژوهش نشانگر این است که ابعاد اجتماعی، اقتصادی و کالبدی نشاط اجتماعی، تفاوت معناداری با سطح متوسط ندارند و این موضوع نشانگر متوسط بودن سطح نشاط در محله کشتارگاه می‌باشد. با توجه به وضعیت سرانه‌های محله و همچنین نتایج آزمون t تک نمونه‌ای می‌توان نتیجه گرفت وضعیت نشاط در سطح پایینی قرار دارد که نیازمند تدوین برنامه‌ریزی خاص در جهت سیاست‌گذاری ارتقای نشاط در این محله می‌باشد. همچنین با توجه به نتایج حاصل از ماتریس درونی و بیرونی، نشاط اجتماعی در محله کشتارگاه به لحاظ موقعیت استراتژیک در منطقه استراتژی محافظه‌کارانه قرار دارد که نیازمند این است که از مزیت‌های موجود در فرصت‌ها برای جبران نقاط ضعف استفاده شود. در این راستا و با استفاده بهینه از پتانسیل‌های موجود در محله، راهبردهایی تدوین و اولویت‌بندی شده است.

تاریخ دریافت: ۱۴۰۰/۰۶/۰۹

تاریخ پذیرش: ۱۴۰۰/۰۷/۲۰

شماره صفحات: ۹۴-۷۷



واژه‌های کلیدی:

برنامه‌ریزی راهبردی، نشاط اجتماعی، سکونتگاه‌های غیررسمی، ارومیه.

استناد: رسول درسخوان، نیما بایرامزاده (۱۴۰۰): سیاست‌گذاری ارتقای نشاط اجتماعی در سکونتگاه‌های غیررسمی (نمونه موردی: محله کشتارگاه ارومیه)، فصلنامه علمی سیاست گذاری محیط شهری، سال ۱، شماره ۱، شیراز، صص ۹۴-۷۷.

DOI: 20.1001.1.27833496.1400.1.1.15.3

* نویسنده مسئول: نیما بایرامزاده

نشانی: کارشناسی ارشد برنامه‌ریزی شهری، باشگاه پژوهشگران جوان و نخبگان، واحد تبریز، دانشگاه آزاد اسلامی، تبریز، ایران.

تلفن: ۰۹۳۷۱۰۲۰۲۵۴

پست الکترونیکی: Nima.Bayramzadeh@yahoo.com

مقدمه :

امروزه جامعه شهری به‌خصوص کلان‌شهرها با مشکلات متعددی درگیر هستند که نمود عینی آن‌ها را می‌توان در افزایش آلودگی‌ها، مشکلات زیست‌محیطی، گسترش جرائم و پایین آمدن نشاط اجتماعی مردم مشاهده نمود. نشاط به‌عنوان یکی از ضروری‌ترین و مهم‌ترین خواسته‌های فطری و نیازهای روانی بشر و به‌عنوان یکی از احساسات ریشه‌ای مثبت، نقش مهمی در تأمین سلامت فرد در جامعه را دارد و از طرفی چون با خرسندی، خوش‌بینی، امید و اعتماد همراه است می‌تواند سهم مهمی در تسریع فرآیند توسعه جامعه داشته باشد (Hezarjaribi & Moradi, 2014: 4). همچنین به‌عنوان یکی از ویژگی‌های تأثیرگذار در زندگی اجتماعی، بیشترین سهم را در بهبود روابط اجتماعی افراد ایفا می‌کند (Khatibi, 2017: 108). به‌گونه‌ای که امروزه به‌عنوان عنصری گمشده در زندگی مشترک همه انسان‌ها نمود پیدا کرده است و به عقیده برخی از اندیشمندان اهمیت اصلی زندگی در شادی و نشاط نهفته هست. با بهبود یافتن وضعیت شادمانی در انسان‌ها، سلامت عاطفی، روانی، جسمی و امیدواری آن‌ها بهبود پیدا کرده و زندگی را برای آن‌ها خوشایند می‌سازد و همچنین اشتیاق این افراد برای شرکت در فعالیت‌های اجتماعی افزایش پیدا می‌کند (Heidari Sarban & Yari Hesar, 2017: 42). در واقع احساس نشاط یکی از ابعاد سلامت روان و عواطف مثبت است که در مقابل احساسات منفی از قبیل افسردگی، اندوه و یأس قرار می‌گیرد (Rezadoust et al, 2015: 2).

به نظر می‌رسد امروزه پیشرفت و توسعه هر جامعه‌ای در گرو استفاده بهینه از نیروی انسانی آن جامعه است و این امر لزوم پرداختن به مقوله احساس شادی و نشاط و عوامل ایجادکننده آن را تداوم می‌بخشد (Rabani khorasegani et al: 2007: 52).

باین‌حال، نشاط و شادمانی مدت مدیدی است که به دلیل تأثیرات عمده آن در بهسازی و سالم‌سازی جامعه ذهن اندیشمندان را به خود مشغول کرده است؛ به‌طوری‌که امروزه جوامع شهری درصدد ایجاد یک جامعه سالم و بانشاط هستند؛ زیرا نشاط از یک سو انسان‌ها را برای زندگی بهتر و بازدهی بیشتر آماده و در طرف دیگر، به دلیل مسری بودن آن، بستگی‌های انسان را با محیط گسترده می‌کند، از این‌رو لازمه خدمت به شهر و افراد جامعه، ایجاد احساس شادی و نشاط برای شهروندان می‌باشد (Haghi & Anbari, 2014: 2).

ارتقاء نشاط اجتماعی به‌عنوان رکن اصلی توسعه‌یافتگی کشورها، دارای اثرات گوناگون در حوزه‌های فردی و جمعی دارای اهمیت فراوانی است و تجربیات سایر کشورها نشان‌دهنده تأثیر مثبت این

موضوع در میزان رفاه اجتماعی و توسعه اجتماعی می‌باشد. به جرأت می‌توان گفت که نشاط اجتماعی امروزه به یکی از مهم‌ترین پارامترهای توسعه‌ای تبدیل شده که نقش عمده‌ای در تعالی روانی و اجتماعی افراد جامعه دارد. در طی دوران اخیر، جامعه شهری ایران به دلیل تحولات ساختاری نظیر افزایش سالانه جمعیت، مسائل اقتصادی، اجتماعی و سیاسی در حوزه‌های امنیتی و آسیب‌های اجتماعی شاهد بروز پدیده‌های گوناگونی بوده که این موضوع نشاط اجتماعی جامعه شهری ایران را تحت تأثیر خود قرار داده است (Afshani, 2015: 3). امروزه جوامع شهری برای رسیدن به توسعه و پیشرفت نیازمند داشتن شهروندانی شاداب و بانشاط است و زمانی می‌تواند به نشاط اجتماعی دست یابد که تمامی ساکنین آن بانشاط و شاداب باشند. ثمره وجود چنین افرادی در جوامع شهری توسعه و پیشرفت در حوزه‌های مختلف سیاسی، اجتماعی، فرهنگی می‌باشد (Sharifzadeh et al, 2018: 161). بدون شک کشور ما جز یکی از کشورهای درحال توسعه بوده و در این راه نیازمند نیروهای انسانی کارا و پویا می‌باشد. ولیکن امروزه به دلیل مهاجرت بی‌رویه مردم از روستاها به شهرها و به طبع آن افزایش جمعیت شهری و مدیریت ناکارآمد شهری با پدیده‌ای تحت عنوان سکونتگاه‌های غیررسمی روبه‌رو است این سکونتگاه‌ها به دلیل مشکلات اقتصادی، فقر، نبود زیرساخت‌های تفریحی و به‌طورکلی کم‌برخوردار و نابرخوردار بودن از وضعیت نامناسبی رنج می‌برند به‌طوری‌که مردم این محلات برای گذران زندگی خود به کارگری مشغول بوده و گزینه‌ای برای گذران اوقات فراغت ندارند. بنابراین ارتقاء نشاط اجتماعی می‌تواند به‌عنوان یکی از ابزارهای اصلی در راستای کاهش آسیب‌های اجتماعی در سکونتگاه‌ها موردتوجه قرار گیرد. در این بین محله کشتارگاه نیز یکی از سکونتگاه‌های کم‌برخوردار شهر ارومیه می‌باشد که ساکنین آن از حس محرومیت بالایی رنج می‌برند این محله به لحاظ برخورداری از کاربری‌های خدماتی در وضعیت بغرنجی قرار دارد و از طرفی مهاجرت بی‌رویه روستاییان در جهت بهبود شرایط اقتصادی خود به این محله باعث افزایش تراکم جمعیتی در این محله گردیده است. هدف اصلی این پژوهش سیاست‌گذاری برای ارتقای نشاط اجتماعی در محله کشتارگاه واقع در شهر ارومیه می‌باشد که جز سکونتگاه‌های غیررسمی است که در این پژوهش سعی بر این است تا با شناسایی پتانسیل‌ها و دارایی‌های درون محلی و فرامحله‌ای در جهت ارتقاء نشاط اجتماعی اقدام گردد. در این راستا سوال اصلی

پژوهش تحت عنوان «چه سیاست‌هایی در جهت ارتقای نشاط اجتماعی در محله کشتارگاه می‌تواند اثرگذار باشد؟» می‌باشد.

پیشینه و مبانی نظری:

در جریان گذر از مفهوم سنتی برنامه‌ریزی شهری مفاهیم جدیدی شکل گرفته است که ماهیتاً از تبار علمی چون جامعه‌شناسی و حتی روانشناسی است و به دنبال زایش معنی میان‌رشته‌ای برنامه‌ریزی شهری را سبب گردیده است که از جمله آن‌ها می‌توان به نشاط اجتماعی اشاره کرد (Karbalaei Hossini & Ghiasvand & Sattari, 2016: 3). نشاط اجتماعی به‌عنوان یک عنصر ارزشمند در گسترش احساس رضایت عمومی از زندگی، بسط تعاملات اجتماعی سازنده، رشد اعتماد عمومی و مشارکت همه‌جانبه اجتماعی به شمار می‌رود و به‌عنوان موضوعی بین‌رشته‌ای در تحقیقات عمده اجتماعی از اهمیت بالایی برخوردار است (Akhshi & Golabi, 2015: 140). امروزه اهمیت نشاط و رضایت‌مندی اجتماعی در زندگی انسان به‌اندازه‌ای قوت یافته است که در شاخص‌های متأخر توسعه در دنیا، تقریباً همسنگ و هم‌وزن متغیرهای مادی و اقتصادی انگاشته می‌شود. در این سال‌ها در ادبیات توسعه، از واژگان بدیل و جدید مانند «توسعه به‌مثابه شاد زیستی»، «شاد زیستی ناخالص ملی» و «اقتصاد شادکامی» و غیره استفاده می‌شود به‌طوری‌که تأثیر ضرورت شادی و نشاط علاوه بر بعد فردی، یک بعد اجتماعی نیز دارد و در این بعد باعث رشد و توسعه جامعه می‌شود، در همین راستا از سال ۲۰۰۰ میلادی به بعد برای تعیین سطح توسعه‌یافتگی کشورها متغیرهای نشاط اجتماعی، امید به آینده و رضایت‌مندی اجتماعی در میان شهروندان نیز به‌عنوان شاخص‌هایی کلیدی مورد محاسبه قرار می‌گیرد (Rasouli, 2017: 20).

در دهه‌های اخیر عمده کشورهای دنیا موضوع خوب زیستی عمومی و ذهنی را کانون توجه و برنامه‌ریزی و سیاست‌گذاری خود قرار داده‌اند (Anbari, 2012). به‌طوری‌که در بلژیک دیوان برنامه‌ریزی فدرال این کشور در سال ۲۰۰۵ میلادی، برای بهبود شاخص خوب زیستی ذهنی، بر منابع انسانی، محیطی و اقتصادی به‌عنوان عوامل مکمل تأکید کرده است. برای این امر، این کشور سه سرمایه انسانی، محیطی و اقتصادی را مهم‌ترین عناصر تقویت خوب زیستی اجتماعی ذکر کرده است (Hoom, 2008: 220). در این راستا انگلستان نیز بارزترین سیاست‌ها و عملکردها را در حوزه خوب زیستی اجتماعی داشته است. در این کشور تغییر پارادایم از اقتصاد مبتنی بر جی دی پی به اقتصاد مبتنی بر خوب زیستی زمانی آغاز شد که تونی بلر نخست‌وزیر انگلیس در سال ۱۹۹۹ میلادی، استراتژی اصلی حکومت خود را «توسعه پایدار» قرارداد. او اظهار کرد: «پرداختن به کیفیت زندگی بهتر برای کشور ما ضروری‌تر از تمرکز بر رشد اقتصادی صرف است» (Kroll, 2010).

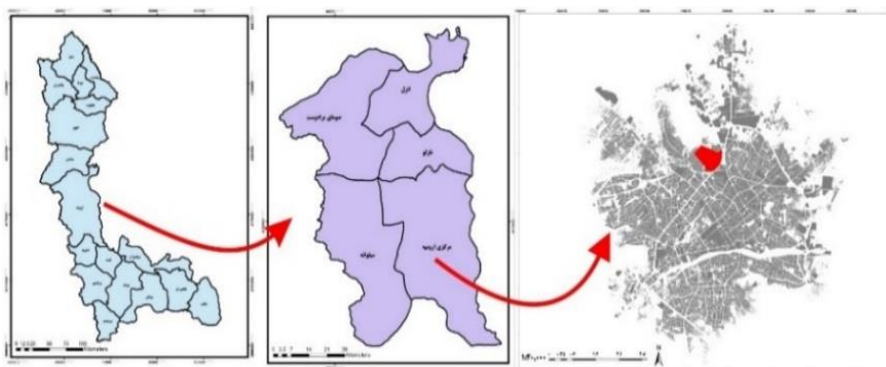
3). به‌طوری‌که در سال ۲۰۰۵ میلادی، ایده «توسعه پایدار» سیاست و استراتژی ملی کشور انگلستان اعلام شد و در آن موضوع احساس خوشبختی و خوب زیستی مردم، بحث مهم سیاست گردید (Anbari, 2012). در کشور ایرلند دولت برای بهبود شرایط کیفیت زندگی و شاد زیستی اجتماعی، تأکید نموده است که باید بر کالاهای عام مانند محیط‌زیست و سرمایه اجتماعی و رابطه‌ی آن‌ها با کیفیت زندگی متمرکز شد. این کشور به‌منظور ارتقای شاخص‌های خوب زیستی اجتماعی و افزایش حس خوشبختی در میان مردم، برنامه‌ای ملی برای افزایش سطح بهداشت در جامعه تدوین و به اجرا گذاشته است (Clinch et al, 2006: 58). در کشور ایران از نظر توجه و تأکید بر اغلب شاخص‌های عینی خوب زیستن و نشاط کوشا بوده است. از زمان شکل‌گیری سازمان برنامه‌ریزی توسعه اجتماعی-اقتصادی در قالب سازمان برنامه‌بودجه تا به‌حال، رسالت اصلی برنامه‌ها در کشور، گسترش رفاه اجتماعی و توسعه انسانی بوده است (Anbari, 2012: 218).

در رابطه با ارتقاء نشاط اجتماعی پژوهش‌های گوناگونی در داخل و خارج از کشور صورت گرفته است به‌طوری‌که خیا و همکارانش (۲۰۲۰) اشاره کرده‌اند که بین شدت کاربری اراضی شهری و نشاط شهری رابطه همبستگی مثبت معناداری وجود دارد (Xia et al, 2020: 1). بر اساس دیدگاه مونته‌گومری، یک شهر پس از تأمین نیازهای اولیه مانند غذا و مسکن بایستی به ما آزادی واقعی، حرکت و ساخت زندگی که آرزو داریم را ارائه دهد همچنین به شیوه‌ای عادلانه، فضا، خدمات، امکانات، لذت و تفریح، سختی و هزینه بین افراد اختصاص دهد (Montgomery, 2013). جانسون و کروگر (۲۰۰۶) اشاره کرده‌اند که میان برخورداری مالی، میزان درآمد و نشاط رابطه معنادار مثبتی وجود دارد (Johnson & Krueger, 2006: 681). آرگایل (۲۰۰۱) اشاره کرده است که عواملی چون رضایت از زندگی، کارآمدی و اجتماعی بودن، سلامت شناخت مثبت، احساس خوشی و عزت‌نفس بر نشاط تأثیرگذارند (Argyle, 2001: 45). در داخل کشور نیز بایرام‌زاده و همکاران (۱۳۹۸) اشاره کرده‌اند که بین دو متغیر فضای خلاق و نشاط و تعاملات اجتماعی رابطه‌ای معنادار وجود دارد (Bayramzadeh et al, 2019). بخارایی و همکاران (۱۳۹۷) اشاره کرده‌اند که در حوزه سرزندگی اجتماعی در فضاهای شهری، شاخص نشاط اجتماعی به همراه گویه‌های آن نقش قابل‌توجهی در نحوه زندگی افراد و برنامه‌ریزی برای شهرها خواهد داشت (Bokharai et al, 2018). غفاری و شیرعلی (۱۳۹۵) اشاره کرده‌اند که بین متغیر احساس امنیت اجتماعی و نشاط اجتماعی رابطه همبستگی معنی‌داری وجود دارد. کربلایی حسینی غیاثوند و ستاری (۱۳۹۵) اشاره کرده‌اند که حس تعلق مکانی تأثیر

فرصت و تهدید از طریق پرسشنامه، مشاهده و مصاحبه و از ۳۷۲ نفر از اهالی محله مورد ارزیابی قرار گرفته است. برای ارائه راهبردهای پیشنهادی در جهت ارتقاء نشاط اجتماعی در محله کشتارگاه، با توجه به پیشینه پژوهشی گردآوری‌شده، معیارها و ابعاد جمع‌بندی و درنهایت از ۳ بعد اجتماعی، اقتصادی و کالبدی برای برداشت میدانی استفاده گردیده است. به طوری که بعد اجتماعی شامل: میزان تفریحات و اوقات فراغت، مشارکت و اجتماع‌پذیر بودن، احساس محرومیت، رفاه اجتماعی، سلامت، مراسمات محلی، بعد اقتصادی شامل: رضایت از شغل، رضایت از درآمد، کیفیت مسکن و بعد کالبدی شامل: تنوع و سرزندگی، هویت و حس مکان، توزیع عادلانه کاربری‌ها، امنیت، فضای سبز و بابر، دسترسی به حمل‌ونقل عمومی، چشم‌انداز محلی، آلودگی محیطی می‌باشد. روایی پرسشنامه توسط ۱۰ نفر از متخصصین رشته شهرسازی و علوم اجتماعی ارزیابی و مورد تأیید قرار گرفته است. برای بررسی پایایی پرسشنامه تعداد ۳۰ عدد از پرسشنامه‌ها تکمیل و از طریق آزمون آلفای کرونباخ در نرم‌افزار SPSS مورد ارزیابی قرار گرفته است که میزان آلفای کرونباخ ۰/۷۲۴ بالاتر از ۰/۷ می‌باشد که نشانگر پایایی بالای پرسشنامه می‌باشد. فرآیند پژوهش شامل چند مرحله: سنجش وضعیت، تدوین بیانیه اهداف و سیاست‌گذاری می‌باشد.

شناخت محدوده:

محله کشتارگاه با وسعت نسبی ۵۰ هکتاری در شمال غرب شهر ارومیه و در دامنه‌های جنوبی و جنوب غربی تپه‌ای موسوم به کوه یهودان قرار گرفته است (نقشه شماره ۱). ساخت‌وساز در این محله از دهه ۵۰ و تحت الگوی تصرف خزنده و تقسیم اراضی کشاورزی و بابر شروع شده و هم‌اکنون به صورت باز تقسیم فضاهای مسکونی و اتاق‌نشینی همچنان در حال گسترش می‌باشد. اقتصاد این محله بیشتر بر بازار غیررسمی متکی بوده و اغلب ساکنان این محله در مشاغل چون دست‌فروشی و کارگری مشغول به کار هستند. این محله جز محلات کم‌برخوردار شهر ارومیه می‌باشد که به لحاظ برخورداری از کاربری‌های تفریحی، آموزشی، فرهنگی و ... وضعیت مناسبی ندارد.



نقشه ۱- موقعیت محله کشتارگاه در ارومیه (منبع: مطالعات میدانی نویسندگان، ۱۴۰۰)

مثبت و معنادار بر امنیت اجتماعی و نشاط اجتماعی دارد و همچنین امنیت اجتماعی نیز تأثیر مثبت و معنادار بر نشاط اجتماعی در جامعه مورد مطالعه را دارا می‌باشد. گلابی و اخشی (۱۳۹۴) اشاره کرده‌اند که میان نشاط اجتماعی و مشارکت اجتماعی همبستگی معناداری وجود دارد. تمیزی‌فر و عزیزی‌مهر (۱۳۹۴) اشاره کرده‌اند که بین اوقات فراغت و نشاط و نیز رضایت از گذران اوقات فراغت با نشاط رابطه معناداری وجود دارد. با توجه به مطالب ذکر شده در ارتباط با موضوع پژوهش که نشان از تحقیقات گسترده در این زمینه می‌باشد، نشانگر این موضوع است که ابعاد نشاط اجتماعی در بیشتر پژوهش‌ها اجتماعی و اقتصادی بوده و پتانسیل‌های محیط در جهت ارتقا نشاط اجتماعی در نظر گرفته نشده است به طوری که با توجه به ضعف‌های پیشینه پژوهش‌های انجام‌گرفته در استفاده نکردن از شاخص‌های کالبدی در ارتقاء نشاط اجتماعی، در این پژوهش سعی بر این بوده تا عوامل گوناگون مورد مطالعه قرار گرفته و با تجمیع نظریات مختلف در راستای سیاست‌گذاری برای ارتقای نشاط اجتماعی در محله کشتارگاه ارائه گردد.

روش تحقیق:

روش تحقیق از نظر هدف کاربردی و از نظر ماهیت توصیفی-تحلیلی می‌باشد. در این پژوهش از دو روش جمع‌آوری اطلاعات اسنادی و میدانی استفاده شده است. ابزار گردآوری داده‌ها به چند صورت: مشاهده، پرسشنامه، مصاحبه و فیش‌برداری می‌باشد. جامعه آماری پژوهش مورد نظر ساکنین محله کشتارگاه می‌باشد که طبق سرشماری دفتر تسهیلگری و توسعه محلی محله پشت کشتارگاه در سال ۱۳۹۷ در حدود ۱۱۷۳۱ نفر می‌باشد. حجم نمونه پژوهش با استفاده از فرمول کوکران، ۳۷۲ نفر به دست آمده است. روش نمونه‌گیری به صورت نمونه‌گیری غیراحتمالاتی و در دسترس می‌باشد. تجزیه و تحلیل اطلاعات به صورت کمی و با استفاده روش آماری آزمون t تک نمونه‌ای میزان نشاط در محله مورد ارزیابی قرار گرفته است و در نهایت با استفاده از مدل SWOT و ماتریس QSPM به سیاست‌گذاری ارتقاء نشاط اجتماعی پرداخته شده است. در این راستا نقاط قوت، ضعف،

بحث و یافته‌ها:

سنجش وضعیت

بر اساس مدل مفهومی پژوهش، مرحله اول سنجش وضعیت محله بر اساس سه بعد اقتصادی، کالبدی و اجتماعی می‌باشد که برای ارزیابی وضعیت کالبدی محله به بررسی اسناد بالادستی

پرداخته شده است. با توجه به وضع موجود، طرح جامع و طرح تفصیلی مصوب، فضای خالی برای توسعه کاربری خدماتی در درون محله کشتارگاه وجود ندارد و وضع موجود این محله نیز با توجه به تراکم جمعیتی بالای این محله وضعیت نامناسبی دارد. سرانه کاربری‌های موجود محله به شرح جدول شماره ۱ می‌باشد:

جدول ۱- سرانه وضع موجود کاربری‌های محله کشتارگاه

عنوان	وضع موجود	وضعیت مطلوب	وضعیت
سرانه مسکونی	۲۵ مترمربع بر نفر	۳۰-۵۰ مترمربع	کمبود
سرانه آموزشی	۰.۴۱ مترمربع بر نفر	۱.۵ مترمربع	کمبود
سرانه مذهبی	۰.۲ مترمربع بر نفر	۰.۵-۰.۷ مترمربع	کمبود
سرانه فرهنگی	(موجود نیست)	۱ مترمربع	(موجود نیست)
سرانه درمانی	۰.۴۴ مترمربع بر نفر	۱.۵ مترمربع	کمبود
سرانه پارک و فضای سبز	۰.۷۵ مترمربع بر نفر	۳-۵ مترمربع	کمبود
سرانه تجاری	۰.۲۲ مترمربع بر نفر	۳-۵ مترمربع	کمبود
سرانه ورزشی	(موجود نیست)	۱ مترمربع	(موجود نیست)

(منبع: مطالعات میدانی نویسندگان، ۱۴۰۰)

آزمون t تک نمونه‌ای استفاده شده است که برای مقدار متوسط عدد ۳ در نظر گرفته شده است. نتایج این آزمون برای بعد اجتماعی در جدول شماره ۲ نشان داده شده است:

با توجه به جدول شماره ۱، این محله فاقد سرانه‌های فرهنگی و ورزشی می‌باشد که نشانگر نبود فضایی برای گذران اوقات فراغت می‌باشد که این موضوع مستقیماً میزان نشاط اجتماعی را تحت تأثیر قرار می‌دهد. در راستای ارزیابی وضعیت نشاط محله نیز از

جدول ۲- آزمون t تک نمونه‌ای برای سنجش بعد اجتماعی در محله کشتارگاه

شاخص‌ها	حجم نمونه	میانگین	انحراف معیار	درجه آزادی	مقدار T	مقدار معناداری	حد پایین	حد بالا
میزان تفریحات و اوقات فراغت	۳۷۲	۲/۷۶	۰/۸۰۳	۳۷۱	-۵/۶۸۲	۰/۰۰۰	-۰/۳۲۰	-۰/۱۵۰
احساس محرومیت	۳۷۲	۲/۹۰	۰/۸۶۳	۳۷۱	-۲/۲۸۴	۰/۰۲۳	-۰/۱۹۰	-۰/۰۱۰
رفاه اجتماعی	۳۷۲	۲/۷۶	۰/۹۴۷	۳۷۱	-۴/۹۸۲	۰/۰۰۰	-۰/۳۴۰	-۰/۱۵۰
مشارکت و اجتماع‌پذیر بودن	۳۷۲	۳/۰۹	۰/۸۹۳	۳۷۱	۲/۰۳۳	۰/۰۴۳	۰/۰۰	۰/۱۹۰
مراسمات محلی	۳۷۲	۳/۲۰	۰/۷۶۱	۳۷۱	۴/۹۷۶	۰/۰۰۰	۰/۱۲۰	۰/۲۷۰
سلامت	۳۷۲	۳/۳۰	۰/۸۶۶	۳۷۱	۶/۷۰۵	۰/۰۰۰	۰/۲۱۰	۰/۳۹۰

(منبع: مطالعات میدانی نویسندگان، ۱۴۰۰)

سطح متوسط می‌باشد. همچنین در رابطه با سه شاخص دیگر مشارکت و اجتماع‌پذیر بودن، مراسمات محلی و سلامت به دلیل مثبت بودن حد بالا و پایین می‌توان نتیجه گرفت که وضعیت این شاخص‌ها مقداری بهتر از متوسط می‌باشد. پس ارزیابی بعد اجتماعی، به ارزیابی بعد اقتصادی پرداخته شده است که نتایج این ارزیابی در جدول شماره ۳ نشان داده شده است:

با توجه به جدول شماره ۲، در شاخص‌های بعد اجتماعی مورد ارزیابی، مقدار سطح معناداری کمتر از ۰/۰۵ می‌باشد که این موضوع نشانگر تفاوت معناداری با میانگین متوسط می‌باشد در این راستا سه شاخص میزان تفریحات و اوقات فراغت، احساس محرومیت و رفاه اجتماعی به دلیل اینکه حد بالا و پایین منفی می‌باشد، می‌توان نتیجه گرفت وضعیت این شاخص‌ها پایین‌تر از

جدول ۳- آزمون t تک نمونه‌ای برای سنجش بعد اقتصادی در محله کشتارگاه

شاخص‌ها	حجم نمونه	میانگین	انحراف معیار	درجه آزادی	مقدار T	مقدار معناداری	حد پایین	حد بالا
رضایت از شغل	۳۷۲	۳/۱۵	۰/۸۹۸	۳۷۱	۳/۱۷۷	۰/۰۰۲	۰/۰۶۰	۰/۳۴۰
کیفیت مسکن	۳۷۲	۲/۸۸	۰/۹۷۱	۳۷۱	-۲/۴۰۴	۰/۰۱۷	-۰/۲۲۰	-۰/۰۲۰
رضایت از درآمد	۳۷۲	۳/۰۶	۰/۹۲۸	۳۷۱	۱/۱۷۳	۰/۲۴۲	-۰/۰۴۰	۰/۱۵۰

(منبع: مطالعات میدانی نویسندگان، ۱۴۰۰)

نتیجه گرفت که در سطح ۵ درصد دارای میانگین متوسط می‌باشد به طوری که با حد بالای مثبت و حد پایین منفی می‌توان اعلام نمود که تفاوت معنی‌داری با میانگین متوسط ندارد و این موضوع نشانگر سطح متوسط برای این شاخص می‌باشد. پس ارزیابی بعد اقتصادی، به ارزیابی بعد کالبدی پرداخته شده است که نتایج این ارزیابی در جدول شماره ۴ نشان داده شده است:

با توجه به جدول شماره ۳، مقدار سطح معناداری دو شاخص رضایت از شغل و کیفیت مسکن به دلیل پایین بودن سطح معناداری از ۰/۰۵ نشانگر این است که شاخص رضایت از شغل با حد بالا و پایین مثبت وضعیت بهتری نسبت به وضعیت متوسط دارد و شاخص کیفیت مسکن با حد بالا و پایین منفی وضعیت پایین‌تری نسبت به وضعیت متوسط دارد. در رابطه با شاخص رضایت از درآمد به دلیل بالا بودن مقدار سطح معناداری می‌توان

جدول ۴- آزمون t تک نمونه‌ای برای سنجش بعد کالبدی در محله کشتارگاه

شاخص‌ها	حجم نمونه	میانگین	انحراف معیار	درجه آزادی	مقدار T	مقدار معناداری	حد پایین	حد بالا
تنوع و سرزندگی	۳۷۲	۳/۰۶	۱/۰۶۱	۳۷۱	۱/۰۲۶	۰/۳۰۶	-۰/۰۵۰	۰/۱۶۰
هویت و حس مکان	۳۷۲	۳/۰۶	۰/۸۷۳	۳۷۱	۱/۴۲۶	۰/۱۵۵	-۰/۰۲۰	۰/۱۵۰
توزیع عادلانه کاربری‌ها	۳۷۲	۳/۰۴	۱/۰۳۰	۳۷۱	۰/۸۰۶	۰/۴۲۱	-۰/۰۶۰	۰/۱۵۰
امنیت	۳۷۲	۲/۸۸	۰/۹۷۳	۳۷۱	-۲/۳۹۷	۰/۰۱۷	-۰/۲۲۰	-۰/۰۲۰
فضای سبز و بایر	۳۷۲	۲/۹۷	۰/۹۶۳	۳۷۱	-۰/۵۳۹	۰/۵۹۰	-۰/۱۳۰	۰/۰۷۰
دسترسی به حمل‌ونقل عمومی	۳۷۲	۲/۸۷	۰/۹۲۸	۳۷۱	-۲/۷۹۴	۰/۰۰۵	-۰/۲۳۰	۰/۰۴۰
چشم‌انداز محلی	۳۷۲	۲/۸۰	۰/۹۰۴	۳۷۱	-۴/۲۴۴	۰/۰۰۰	-۰/۲۹۰	-۰/۱۱۰
آلودگی محیطی	۳۷۲	۳/۲۰	۰/۹۱۹	۳۷۱	۴/۱۷۵	۰/۰۰۰	۰/۱۱۰	۰/۲۹۰

(منبع: مطالعات میدانی نویسندگان، ۱۴۰۰)

می‌باشد. همچنین شاخص‌های تنوع و سرزندگی، هویت و حس مکان، توزیع عادلانه کاربری‌ها و فضای سبز و بایر به دلیل بالا بودن مقدار سطح معناداری از ۰/۰۵ و همچنین حد بالای مثبت و حد پایین منفی می‌توان اعلام نمود که تفاوت معنی‌داری با میانگین متوسط ندارد و این موضوع نشانگر سطح متوسط برای این شاخص‌ها می‌باشد. پس از ارزیابی شاخص‌ها به ارزیابی گویه‌های نشاط در محله کشتارگاه پرداخته شده است که نتایج این ارزیابی در جدول شماره ۵ نشان داده شده است:

با توجه به جدول شماره ۴، شاخص‌های امنیت، دسترسی به حمل‌ونقل عمومی، چشم‌انداز محلی و آلودگی محیطی به دلیل پایین بودن سطح معناداری از ۰/۰۵، نشانگر تفاوت معناداری با میانگین متوسط می‌باشد که شاخص امنیت و چشم‌انداز محلی با حد بالا و پایین منفی دارای سطح پایین‌تری نسبت به وضعیت متوسط دارد. شاخص آلودگی محیطی با حد بالا و پایین منفی دارای وضعیت بهتری نسبت به سطح متوسط می‌باشد و همچنین شاخص دسترسی به حمل‌ونقل عمومی به دلیل حد بالای مثبت و حد پایین منفی در نزدیک سطح متوسط

جدول ۵- آزمون t تک نمونه‌ای برای سنجش نشاط در محله کشتارگاه

شاخص‌ها	حجم نمونه	میانگین	انحراف معیار	درجه آزادی	مقدار T	مقدار معناداری	حد پایین	حد بالا
اجتماعی	۳۷۲	۲/۹۸	۰/۴۶۴	۳۷۱	-۰/۶۱۴	۰/۵۴۰	-۰/۰۶۲	۰/۰۳۲
اقتصادی	۳۷۲	۳/۰۲	۰/۶۱۰	۳۷۱	۰/۸۷۷	۰/۳۸۱	-۰/۰۳۴	۰/۰۹۰
کالبدی و زیست‌محیطی	۳۷۲	۳/۰۰	۰/۳۶۳	۳۷۱	۰/۰۷۱	۰/۹۴۳	-۰/۰۳۵	۰/۰۳۸

(منبع: مطالعات میدانی نویسندگان، ۱۴۰۰)

گرفته که این شاخص‌ها تفاوت معناداری با سطح متوسط ندارند و این موضوع نشانگر متوسط بودن سطح نشاط در محله کشتارگاه

با توجه به جدول شماره ۵، به دلیل بالا بودن سطح معناداری از مقدار ۰/۰۵ و حد بالای مثبت و حد پایین منفی می‌توان نتیجه

برداشت میدانی، مصاحبه، پرسشنامه و استفاده از اسناد فرادست و بر پایه سه بعد اجتماعی، اقتصادی و کالبدی، پرداخته شده است. لیست نقاط قوت، ضعف، فرصت‌ها و تهدیدها در جدول شماره ۶ نشان داده شده است:

می‌باشد. با توجه به وضعیت سرانه‌های محله و همچنین نتایج آزمون t تک نمونه‌ای می‌توان نتیجه گرفت وضعیت نشاط در سطح پایینی قرار دارد که نیازمند تدوین برنامه‌ریزی خاص در جهت سیاست‌گذاری ارتقای نشاط در این محله می‌باشد.

تدوین بیانیه اهداف

پس از تدوین بیانیه چشم‌انداز آرمانی محله، به تدوین بیانیه اهداف محله بر اساس نقاط ضعف، قوت، فرصت و تهدید که به صورت

جدول ۶- لیست نقاط ضعف، قوت فرصت و تهدید در محله کشتارگاه

نقاط ضعف	آگاهی پایین مردم محله و نرخ بالای بی‌سوادی و تحصیلات پایین، پایبندی به سنت‌های ناصحیح و قدیمی، تراکم بالای جمعیت، پایین بودن فرهنگ شهروندی و شهروندی، پایین بودن سطح امنیت محله، عدم مهارت و تخصص در نیروی کار، اشتغال کودکان و نوجوانان در جمع‌آوری ضایعات، ضعف بنیه اقتصادی خانوارها و پایین بودن میزان دستمزدها و قدرت خرید، نرخ بالای بیکاری در محله، وجود کاربری‌های مزاحم نظیر تعمیرگاه‌ها و صافکاری‌ها، نبود سیستم حمل‌ونقل عمومی، بافت فرسوده بودن محله و عدم توجه به نمای ساختمان‌ها، نبود فضاهای خلاق در محله، نبود پیاده‌رو در بیشتر معابر، نبود کاربری‌های تفریحی، فرهنگی، فضای سبز و ورزشی، احساس محرومیت بالای ساکنین محله، وجود معابر باریک و تنگ، نبود سیستم فاضلاب در بعضی از معابر، پایین بودن سطح گذران اوقات فراغت، پایین بودن سطح بهداشت فردی و محیطی، ریزدانی مسکن محله
نقاط قوت	وجود حس مشارکت اجتماعی در میان مردم، وجود جمعیت جوان، وجود ارتباطات صمیمی بین اهالی محله، پایبندی به اصول خانواده، تمایل به اشتغال حتی در شغل‌هایی با درآمد کم، وجود بنگاه‌های خرد نظیر قالیبافی، خیاطی، انجام مراسمات محلی، مذهبی و مناسبتی با همکاری ساکنین محله، وجود زمین‌های خالی در جهت ایجاد کاربری‌های فرهنگی، آموزشی، سبز، طراحی کوچه‌ها به صورت شطرنجی، حضور و بازی کردن کودکان در کوی و برزن‌ها، وجود سرزندگی در کوچه‌ها، حس تعلق مکانی بالا در بین ساکنین
نقاط فرصت	همکاری ارگان‌های دولتی در جهت ارائه خدمات به مردم محله، حمایت بخش دولتی از فعالیت‌های فرهنگی و اجتماعی در محله، موردتوجه بودن بافت‌های ناب‌خودار و حاشیه‌نشین توسط دولت، قابلیت نفوذ افراد اثرگذار و معتمد محله، امکان آموزش در راستای کسب درآمد به دلیل جوان بودن افراد، قابلیت عرضه صنایع دستی و خانگی در مناطق ویژه کسب‌وکار، نزدیک بودن به مرکز شهر برای فروش اجناس سنتی و صنایع دستی، حمایت دولت در راستای کارآفرینی، امکان تغییر مکان کاربری‌های مزاحم، امکان ایجاد مسیر پیاده‌رو، امکان استفاده از مکان کاربری‌های مزاحم برای ایجاد نوار تجاری، توجه افراد خیر در جهت توسعه محله، وجود سازمان‌های مردم‌نهاد و استفاده از آن‌ها در جهت ایجاد فضاهای خلاق
نقاط تهدید	گسترش حاشیه‌نشینی، وجود باند توزیع مواد مخدر، نرخ بالای کودک کار، نرخ بالای رشد جمعیت و باروری زنان، افزایش طلاق در بین جوانان محله، رشد میزان بیکاری جمعیت محله به ویژه جمعیت جوان، نبود سرمایه‌گذار در جهت سرمایه‌گذاری در محله، راغب نبودن بانک‌ها به ارائه تسهیلات به بنگاه‌های خرد در این محله، نزدیکی به باغ رضوان، نزدیکی به کشتارگاه صنعتی طیور، آلودگی صوتی و زیست‌محیطی

(منبع: مطالعات میدانی نویسنندگان، ۱۴۰۰)

پرداخته شده است که نتایج این ارزیابی در جدول شماره ۷ و ۸ نشان داده شده است:

پس از شناسایی نقاط ضعف، قوت، تهدید و فرصت و با استفاده از تحلیل SWOT به ارزیابی وضعیت محیط داخلی و خارجی

جدول ۷- ارزیابی وضعیت محیط داخلی (IFE)

نقاط	تحلیل SWOT	ضریب اهمیت	رتبه	امتیاز وزنی
قوت	وجود حس مشارکت اجتماعی در میان مردم	۰.۰۳۲	۴	۰.۱۲۸
	وجود جمعیت جوان	۰.۰۳۰	۳	۰.۰۹۰
	وجود ارتباطات صمیمی بین اهالی محله	۰.۰۳۰	۳	۰.۰۹۰
	پایبندی به اصول خانواده	۰.۰۳۰	۳	۰.۰۹۰
	تمایل به اشتغال حتی در شغل‌هایی با درآمد کم	۰.۰۲۸	۳	۰.۰۸۴
	وجود بنگاه‌های خرد نظیر قالیبافی، خیاطی	۰.۰۲۸	۳	۰.۰۸۴
	انجام مراسمات محلی، مذهبی و مناسبتی با همکاری ساکنین محله	۰.۰۳۲	۴	۰.۱۲۸
	وجود زمین‌های خالی در جهت ایجاد کاربری‌های فرهنگی، آموزشی، فضای سبز	۰.۰۳۲	۴	۰.۱۲۸
	طراحی کوچه‌ها به صورت شطرنجی	۰.۰۲۸	۳	۰.۰۸۴
	حضور و بازی کردن کودکان در کوی و برزن‌ها	۰.۰۳۲	۴	۰.۱۲۸
فرصت	وجود سرزندگی در کوچه‌ها	۰.۰۳۰	۴	۰.۱۲۰
	حس تعلق مکانی بالا در بین ساکنین	۰.۰۳۰	۴	۰.۱۲۰
	مجموع امتیاز وزنی نقاط قوت (S)	-	-	۱.۲۷۴
	آگاهی پایین مردم محله و نرخ بالای بی‌سوادی و تحصیلات پایین	۰.۰۲۸	۲	۰.۰۵۶
تهدید	پایبندی به سنت‌های ناصحیح و قدیمی	۰.۰۲۸	۱	۰.۰۲۸

۰.۰۶۰	۲	۰.۰۳۰	تراکم بالای جمعیت
۰.۰۲۸	۱	۰.۰۲۸	پایین بودن فرهنگ شهرنشینی و شهروندی
۰.۰۶۴	۲	۰.۰۳۲	پایین بودن سطح امنیت محله
۰.۰۲۸	۱	۰.۰۲۸	عدم مهارت و تخصص در نیروی کار
۰.۰۶۴	۲	۰.۰۳۲	اشتغال کودکان و نوجوانان در جمع‌آوری ضایعات
۰.۰۶۴	۲	۰.۰۳۲	ضعف بنیه اقتصادی خانوارها و پایین بودن میزان دستمزدها و قدرت خرید
۰.۰۶۰	۲	۰.۰۳۰	نرخ بالای بیکاری در محله
۰.۰۳۲	۱	۰.۰۳۲	وجود کاربری‌های مزاحم نظیر تعمیرگاه‌ها و صافکاری‌ها
۰.۰۳۲	۱	۰.۰۳۲	نبود سیستم حمل‌ونقل عمومی
۰.۰۲۸	۱	۰.۰۲۸	بافت فرسوده بودن محله و عدم توجه به نمای ساختمان‌ها
۰.۰۶۴	۲	۰.۰۳۲	نبود فضاهای خلاق در محله
۰.۰۳۲	۱	۰.۰۳۲	نبود پیاده‌رو در بیشتر معابر
۰.۰۶۴	۲	۰.۰۳۲	نبود کاربری‌های تفریحی، فرهنگی، فضای سبز و ورزشی
۰.۰۶۴	۲	۰.۰۳۲	احساس محرومیت بالای ساکنین محله
۰.۰۲۸	۱	۰.۰۲۸	وجود معابر باریک و تنگ
۰.۰۲۸	۱	۰.۰۲۸	نبود سیستم فاضلاب در بعضی از معابر
۰.۰۶۴	۲	۰.۰۳۲	پایین بودن سطح گذران اوقات فراغت
۰.۰۶۴	۲	۰.۰۳۲	پایین بودن سطح بهداشت فردی و محیطی
۰.۰۳۰	۱	۰.۰۳۰	ریزدانگی مسکن محله
۰.۹۸۲	-	-	مجموع امتیاز وزنی نقاط ضعف (W)
∑=۲.۲۵۶	-	∑=۱	مجموع امتیاز وزنی عوامل داخلی (IFE)

(منبع: مطالعات میدانی نویسندگان، ۱۴۰۰)

با توجه به جدول شماره ۷، عدد محاسبه شده برای وضعیت محیط با مقدار میانگین ۲.۵ نشان‌دهنده این است که محله کشتارگاه در داخلی در محله کشتارگاه ۲.۲۵۶ به دست آمده است که در مقایسه وضعیت خوبی نسبت به عوامل درونی قرار ندارد.

جدول ۸- ارزیابی وضعیت محیط خارجی (EFE)

نقاط	تحلیل SWOT	ضریب اهمیت	رتبه	امتیاز وزنی
فرصت‌ها	همکاری ارگان‌های دولتی در جهت ارائه خدمات به مردم محله	۰.۰۳۹	۴	۰.۱۵۶
	حمایت بخش دولتی از فعالیت‌های فرهنگی و اجتماعی در محله	۰.۰۴۱	۴	۰.۱۶۴
	موردتوجه بودن بافت‌های ناپر خودار و حاشیه‌نشین توسط دولت	۰.۰۴۸	۳	۰.۱۴۴
	قابلیت نفوذ افراد اثرگذار و معتمد محله	۰.۰۴۸	۴	۰.۱۹۲
	امکان آموزش در راستای کسب درآمد به دلیل جوان بودن افراد	۰.۰۳۹	۳	۰.۱۱۷
	قابلیت عرضه صنایع دستی و خانگی در مناطق ویژه کسب‌وکار	۰.۰۳۹	۳	۰.۱۱۷
	نزدیک بودن به مرکز شهر برای فروش اجناس سنتی و صنایع دستی	۰.۰۳۹	۳	۰.۱۱۷
	حمایت دولت در راستای کارآفرینی	۰.۰۴۱	۴	۰.۱۶۴
	امکان تغییر مکان کاربری‌های مزاحم	۰.۰۴۸	۴	۰.۱۹۲
	امکان ایجاد مسیر پیاده‌رو	۰.۰۳۹	۴	۰.۱۵۶
	امکان استفاده از مکان کاربری‌های مزاحم برای ایجاد نوار تجاری	۰.۰۴۱	۳	۰.۱۲۳
	توجه افراد خیر در جهت توسعه محله	۰.۰۴۱	۴	۰.۱۶۴
	وجود سازمان‌های مردم‌نهاد و استفاده از آن‌ها در جهت ایجاد فضاهای خلاق	۰.۰۳۹	۳	۰.۱۱۷
مجموع امتیاز وزنی فرصت‌ها (O)	-	-	-	۱.۹۲۳
تهدیدها	گسترش حاشیه‌نشینی	۰.۰۳۹	۲	۰.۰۸۸
	وجود باند توزیع مواد مخدر	۰.۰۴۸	۲	۰.۰۹۶
	نرخ بالای کودک کار	۰.۰۴۱	۲	۰.۰۸۲
	نرخ بالای رشد جمعیت و باروری زنان	۰.۰۳۹	۱	۰.۰۳۹
	افزایش طلاق در بین جوانان محله	۰.۰۳۹	۲	۰.۰۷۸
	رشد میزان بیکاری جمعیت محله به‌ویژه جمعیت جوان	۰.۰۴۱	۲	۰.۰۸۲
نبود سرمایه‌گذار در جهت سرمایه‌گذاری در محله	۰.۰۴۸	۱	۰.۰۴۸	

۰.۰۳۹	۱	۰.۰۳۹	راغب نبودن بانک‌ها به ارائه تسهیلات به بنگاه‌های خرد در این محله
۰.۰۳۹	۱	۰.۰۳۹	نزدیکی به باغ رضوان
۰.۰۳۹	۱	۰.۰۳۹	نزدیکی به کشتارگاه صنعتی طیور
۰.۰۸۲	۲	۰.۰۴۱	آلودگی صوتی و زیست‌محیطی
۰.۷۱۲	-	-	مجموع امتیاز وزنی تهدیدها (T)
$\sum=۲.۶۳۵$	-	$\sum=۱$	مجموع امتیاز وزنی عوامل خارجی (EFE)

(منبع: مطالعات میدانی نویسندگان، ۱۴۰۰)

با توجه به نتایج به‌دست‌آمده از جدول شماره ۸، برای ارزیابی میزان واکنش محله کشتارگاه به عوامل خارجی، مقدار ۲۶۳۵ به‌دست‌آمده است که از مقدار میانگین ۲.۵ بیشتر می‌باشد که نشانگر این است فرصت‌ها بر تهدیدات غلبه کرده‌اند.

پس از دسته‌بندی محیط داخلی و خارجی، به تشکیل ماتریس SWOT و استراتژی‌های طراحی‌شده در چهار دسته ST، SO، WO و WT پرداخته‌شده است که در جدول شماره ۹ نشان داده‌شده است:

جدول ۹- ماتریس SWOT

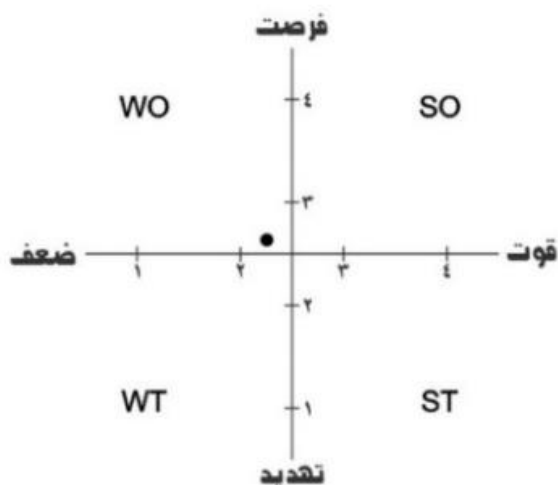
ماتریس	نقاط قوت (S)	نقاط ضعف (W)
	راهبردهای رقابتی/تهاجمی (SO)	راهبردهای بازنگری (WO)
تهدیدها (T)	SO ₁ قابلیت عرضه تولیدهای بنگاه‌های کسب‌وکار به‌عنوان کریدور بازرگانی محلی به دلیل فاصله نزدیک با مرکز شهر	WO ₁ ایجاد کریدور بازرگانی با رفع و تغییر مکان کاربری‌های مزاحم در محله
	SO ₂ استفاده از ارتباط صمیمی، حس تعلق و مشارکت اجتماعی میان ساکنین در راستای انجام پروژه‌های بازاریابی محله	WO ₂ پشتیبانی دولت از فعالیت‌های فرهنگی-اجتماعی و استفاده از ظرفیت سمن‌ها در راستای ایجاد فضاهای خلاق
	SO ₃ ارزیابی سطح سرانه‌های کاربری‌های خدماتی محلی و ایجاد کاربری‌های موردنیاز محلی در جهت کاهش حس محرومیت	WO ₃ ایجاد معابر پیاده‌راه برحسب ویژگی‌های مهندسی و اندازه و عرض موجود
	SO ₄ آموزش درآمدزایی به جمعیت جوان محله با توجه به تمایل برای اشتغال و حمایت دولت از کارآفرینی	WO ₄ حمایت از کارآفرینی، آموزش تخصص‌گرایی و درآمدزایی برای گروه سنی جوان به همراه تعادل‌سازی درآمدهای خانوارها
	SO ₅ همکاری و حمایت دولت از فعالیت‌های اجتماعی-فرهنگی بر اساس وجود سمن‌ها و انجام مراسم‌ها با همکاری مردم	WO ₅ همکاری ارگان‌های دولتی با افراد اثرگذار برای بازآفرینی کالبدی-محیطی محله و زدایش حس محرومیت
	راهبردهای تنوع (ST)	راهبردهای تدافعی (WT)
فرصت‌ها (O)	ST ₁ تسریع روند ارائه تسهیلات بانکی با توجه به وجود بنگاه‌های کسب‌وکار خرد	WT ₁ کنترل جمعیت و باروری برحسب چالش سنت‌های نادرست، فرهنگ پایین شهرنشینی و بی‌سوادی
	ST ₂ سرمایه‌گذاری و اشتغال‌زایی در مقیاس محلی بر اساس برآورد میزان بیکاری و تمایل به فعالیت‌های اشتغال‌زایی	WT ₂ مهارت‌افزایی برای جمعیت جوان و بیکار محله
	ST ₃ آموزش و تنظیم خانواده و مدیریت روابط زناشویی و اصول همسرمداری	WT ₃ تجدیدحیات و بازآفرینی محله برای مهار حاشیه‌نشینی و فرسودگی کالبدی-محیطی
	ST ₄ ایجاد کاربری فضای سبز میان بافت‌های مسکونی و کاهش آلودگی محیطی	WT ₄ ارتقای بهداشت محیطی و بهداشت فردی-عمومی با راه‌اندازی سیستم تصفیه فاضلاب و رفع کاربری‌های مزاحم و آلاینده محیط شهری و سلامت شهروندان
	ST ₅ ایجاد سرزندگی و زدایش حاشیه‌نشینی و فعالیت باندهای مواد مخدر با توجه به حس تعلق مکانی و مشارکت‌های اجتماعی	WT ₅ مهار پدیده کودکان کار با افزایش سطح اوقات فراغت و ایجاد تعادل در توان اقتصادی خانواده‌ها

(منبع: مطالعات میدانی نویسندگان، ۱۴۰۰)

برای تحلیل هم‌زمان عوامل درونی و بیرونی از ماتریس درونی و بیرونی استفاده‌شده است. این ماتریس برای تعیین موقعیت نشاط اجتماعی در محله کشتارگاه به‌کاررفته است. برای تشکیل این ماتریس، نمره‌های حاصل از ماتریس‌های ارزیابی عوامل درونی و بیرونی در ابعاد افقی و عمودی قرار می‌گیرند تا جایگاه نشاط

تا ۴) و ضعیف (۱ تا ۲.۵) تعیین می‌شوند که نتایج این ارزیابی در نمودار شماره ۱ نشان داده شده است:

اجتماعی در محله کشتارگاه در خانه‌های این ماتریس مشخص شود تا بتوان استراتژی مناسبی برای آن اتخاذ نمود. در این ماتریس، نمره‌های به‌دست‌آمده در یک طیف دویخی قوی (۲.۵)



نمودار ۱- ماتریس درونی و بیرونی

(منبع: مطالعات میدانی نویسندگان، ۱۴۰۰)

انتخابی به الویت‌بندی استراتژی‌ها از طریق ماتریس QSPM پرداخته شده است همچنین قابل ذکر است که در این پژوهش مقدار عددی AS توسط کارشناسان خبره تعیین شده‌اند. نتایج این الویت‌بندی در جدول ۱۰ نشان داده شده است:

نتایج جداول و همچنین ماتریس داخلی و خارجی حاکی از آن است که نشاط اجتماعی در محله کشتارگاه از لحاظ موقعیت استراتژیک در منطقه (WO) استراتژی محافظه‌کارانه قرار دارد که نیازمند این است که از مزیت‌های موجود در فرصت‌ها برای جبران نقاط ضعف استفاده شود. پس از انتخاب راهبردهای

جدول ۱۰- ماتریس QSPM

WO ₅		WO ₄		WO ₃		WO ₂		WO ₁		وزن	عوامل استراتژیک
TAS	AS	TAS	AS	TAS	AS	TAS	AS	TAS	AS		
۰.۰۶۴	۲	۰.۰۶۴	۲	۰.۰۳۲	۱	۰.۰۹۶	۳	۰.۰۶۴	۲	۰.۰۳۲	S1
۰.۰۶۰	۲	۰.۰۶۰	۲	۰.۰۳۰	۱	۰.۰۹۰	۳	۰.۰۳۰	۱	۰.۰۳۰	S2
۰.۰۶۰	۲	۰.۰۳۰	۱	۰.۰۶۰	۲	۰.۰۶۰	۲	-	-	۰.۰۳۰	S3
-	-	۰.۰۳۰	۱	-	-	۰.۰۳۰	۱	-	-	۰.۰۳۰	S4
-	-	۰.۰۸۴	۳	۰.۰۲۸	۱	-	-	۰.۰۵۶	۲	۰.۰۲۸	S5
۰.۰۲۸	۱	۰.۰۵۶	۲	-	-	۰.۰۲۸	۱	۰.۰۸۴	۳	۰.۰۲۸	S6
۰.۰۶۴	۲	-	-	۰.۰۶۴	۲	۰.۱۲۸	۴	-	-	۰.۰۳۲	S7
۰.۱۲۸	۴	۰.۰۶۴	۲	۰.۰۶۴	۲	۰.۰۳۲	۱	۰.۰۶۴	۲	۰.۰۳۲	S8
۰.۰۵۶	۲	۰.۰۲۸	۱	۰.۰۸۴	۳	۰.۰۲۸	۱	۰.۰۵۶	۲	۰.۰۲۸	S9
۰.۰۳۲	۱	-	-	۰.۰۶۴	۲	۰.۰۹۶	۳	-	-	۰.۰۳۲	S10
۰.۰۹۰	۳	۰.۰۳۰	۱	۰.۰۹۰	۳	۰.۰۶۰	۲	۰.۰۶۰	۲	۰.۰۳۰	S11
۰.۰۹۰	۳	۰.۰۳۰	۱	۰.۱۲۰	۴	۰.۱۲۰	۴	۰.۰۶۰	۲	۰.۰۳۰	S12
۰.۰۲۸	۱	۰.۰۵۶	۲	۰.۰۲۸	۱	۰.۰۲۸	۱	۰.۰۲۸	۱	۰.۰۲۸	W1
۰.۰۲۸	۱	-	-	-	-	۰.۰۵۶	۲	-	-	۰.۰۲۸	W2
۰.۰۶۰	۲	۰.۰۳۰	۱	۰.۰۹۰	۳	۰.۰۶۰	۲	۰.۰۳۰	۱	۰.۰۳۰	W3
۰.۰۵۶	۲	۰.۰۲۸	۱	۰.۰۵۶	۲	۰.۰۵۶	۲	۰.۰۲۸	۱	۰.۰۲۸	W4
	۴	۰.۰۳۲	۱	۰.۰۳۲	۱	۰.۰۳۲	۱	۰.۰۳۲	۱	۰.۰۳۲	W5
-	-	۰.۱۱۲	۴	-	-	-	-	۰.۱۱۲	۴	۰.۰۲۸	W6
-	-	۰.۰۶۴	۲	-	-	-	-	۰.۰۹۶	۳	۰.۰۳۲	W7
-	-	۰.۰۹۶	۳	-	-	-	-	۰.۰۹۶	۳	۰.۰۳۲	W8

-	-	۰.۰۶۰	۲	-	-	-	-	۰.۱۲۰	۴	۰.۰۳۰	W9
۰.۰۶۴	۲	۰.۰۳۲	۱	۰.۰۶۴	۲	-	-	۰.۱۲۸	۴	۰.۰۳۲	W10
۰.۰۶۴	۲	-	-	۰.۱۲۸	۴	-	-	۰.۰۶۴	۲	۰.۰۳۲	W11
۰.۱۱۲	۴	-	-	۰.۰۵۶	۲	-	-	-	-	۰.۰۲۸	W12
۰.۰۹۶	۳	۰.۰۳۲	۱	۰.۰۳۲	۱	۰.۱۲۸	۴	۰.۰۳۲	۱	۰.۰۳۲	W13
۰.۰۹۶	۳	۰.۰۳۲	۱	۰.۱۲۸	۴	۰.۰۳۲	۱	۰.۰۳۲	۱	۰.۰۳۲	W14
۰.۰۹۶	۳	-	-	۰.۰۶۴	۲	۰.۰۶۴	۲	-	-	۰.۰۳۲	W15
۰.۰۶۴	۲	۰.۰۶۴	۲	۰.۰۳۲	۱	۰.۰۶۴	۲	۰.۰۶۴	۲	۰.۰۳۲	W16
۰.۰۸۴	۳	۰.۰۲۸	۱	۰.۱۱۲	۴	۰.۰۲۸	۱	۰.۰۲۸	۱	۰.۰۲۸	W17
۰.۰۸۴	۳	-	-	۰.۰۸۴	۳	-	-	-	-	۰.۰۲۸	W18
۰.۰۶۴	۲	-	-	۰.۰۳۲	۱	۰.۰۹۶	۳	-	-	۰.۰۳۲	W19
۰.۰۹۶	۳	-	-	-	-	۰.۰۳۲	۱	-	-	۰.۰۳۲	W20
۰.۱۲۰	۴	-	-	۰.۰۶۰	۲	-	-	۰.۰۳۰	۱	۰.۰۳۰	W21
۰.۱۱۷	۳	۰.۰۷۸	۲	۰.۱۱۷	۳	۰.۱۱۷	۳	۰.۰۷۸	۲	۰.۰۳۹	O1
۰.۱۲۳	۳	۰.۰۴۱	۱	۰.۰۴۱	۱	۰.۱۶۴	۴	۰.۰۴۱	۱	۰.۰۴۱	O2
۰.۱۴۴	۳	۰.۱۹۲	۴	۰.۱۹۲	۴	۰.۰۹۶	۲	۰.۰۴۸	۱	۰.۰۴۸	O3
۰.۰۹۶	۲	۰.۰۴۸	۱	۰.۰۹۶	۲	۰.۱۴۴	۳	۰.۰۴۸	۱	۰.۰۴۸	O4
-	-	۰.۱۵۶	۴	-	-	-	-	۰.۱۱۷	۳	۰.۰۳۹	O5
-	-	۰.۱۱۷	۳	-	-	-	-	۰.۱۵۶	۴	۰.۰۳۹	O6
-	-	۰.۱۵۶	۴	-	-	-	-	۰.۱۱۷	۳	۰.۰۳۹	O7
۰.۰۸۲	۲	۰.۱۲۳	۳	-	-	-	-	۰.۱۲۳	۳	۰.۰۴۱	O8
۰.۱۴۴	۳	۰.۰۴۸	۱	۰.۰۴۸	۱	۰.۰۴۸	۱	۰.۱۹۲	۴	۰.۰۴۸	O9
۰.۱۱۷	۳	-	-	۰.۱۵۶	۴	-	-	۰.۰۳۹	۱	۰.۰۳۹	O10
۰.۰۸۲	۲	۰.۱۲۳	۳	۰.۰۴۱	۱	۰.۰۴۱	۱	۰.۱۶۴	۴	۰.۰۴۱	O11
۰.۰۸۲	۲	۰.۰۸۲	۲	۰.۰۸۲	۲	۰.۰۸۲	۲	۰.۰۴۱	۱	۰.۰۴۱	O12
۰.۰۷۸	۲	۰.۰۳۹	۱	-	-	۰.۱۵۶	۴	-	-	۰.۰۳۹	O13
۰.۱۱۷	۳	۰.۰۷۸	۲	۰.۰۷۸	۲	۰.۰۳۹	۱	۰.۰۳۹	۱	۰.۰۳۹	T1
-	-	-	-	-	-	۰.۰۴۸	۱	۰.۰۴۸	۱	۰.۰۴۸	T2
۰.۰۴۱	۱	۰.۱۲۳	۳	-	-	-	-	۰.۰۴۱	۱	۰.۰۴۱	T3
-	-	-	-	-	-	-	-	-	-	۰.۰۳۹	T4
۰.۰۳۹	۱	-	-	-	-	۰.۰۷۸	۲	۰.۰۷۸	۲	۰.۰۳۹	T5
۰.۰۴۱	۱	۰.۰۸۲	۲	-	-	-	-	۰.۱۲۳	۳	۰.۰۴۱	T6
۰.۰۹۶	۲	۰.۱۴۴	۳	۰.۰۴۸	۱	-	-	۰.۱۹۲	۴	۰.۰۴۸	T7
-	-	۰.۱۱۷	۳	-	-	-	-	۰.۱۱۷	۳	۰.۰۳۹	T8
۰.۰۳۹	۱	۰.۰۳۹	۱	-	-	۰.۰۷۸	۲	۰.۰۳۹	۱	۰.۰۳۹	T9
۰.۰۷۸	۲	۰.۰۳۹	۱	-	-	۰.۰۷۸	۲	۰.۰۳۹	۱	۰.۰۳۹	T10
۰.۱۲۳	۳	۰.۰۴۱	۱	۰.۰۴۱	۱	۰.۰۴۱	۱	۰.۰۴۱	۱	۰.۰۴۱	T11
۳.۵۲۳	-	۳.۰۰۸	-	۲.۵۷۴	-	۲.۶۵۴	-	۳.۳۱۵	-	-	جمع

(منبع: مطالعات میدانی نویسندگان، ۱۴۰۰)

سیاست‌گذاری

در بخش‌هایی فرآیند پژوهش، بر اساس سه نوع سیاست‌گذاری ذهنیت‌گرا، عینیت‌گرا و هدفمند برای محله کشتارگاه به ارائه سیاست و تلفیق راهبردها پرداخته شده است که نتایج آن در جدول شماره ۱۱ نشان داده شده است:

با توجه به نتایج حاصل شده از جدول شماره ۱۰، استراتژی WO₁ و WO₅ بالاترین امتیاز را کسب نموده است. در این راستا اتخاذ دو استراتژی «همکاری ارگان‌های دولتی با افراد اثرگذار برای بازآفرینی کالبدی-محیطی محله و زدایش حس محرومیت» و «ایجاد کریدور بازرگانی با رفع و تغییر مکان کاربری‌های مزاحم در محله» در محله کشتارگاه در جهت ارتقاء نشاط اجتماعی لازم و ضروری می‌باشد.

جدول ۱۱- جدول سیاست‌گذاری

نمایه	نوع	سیاست	تلفیق راهبردها
سیاست‌گذاری	ذهنیت‌گرا	ارتقای سرمایه اجتماعی و پویایی در محله	WO ₂ - SO ₅ - ST ₃
		بازآفرینی مشارکتی محلی	WO ₅ - ST ₅ - WT ₃
عینیت‌گرا		سرمایه‌گذاری در مقیاس محلی	SO ₁ - SO ₄ -WO ₄ - ST ₂ - WT ₂
		ارتقای دینامیسم دادوستد در سطح محلی	WO ₁ - ST ₁
هدفمند		توسعه کالبدی - محیطی با رهیافت سرزندگی	SO ₃ - WO ₃ - ST ₄ - WT ₃
		مهندسی فرهنگی و تبدیل شهرگرایی پژمرده به شهرنشینی پویا	WT ₁ - WT ₅

(منبع: مطالعات میدانی نویسندگان، ۱۴۰۰)

نتیجه‌گیری:

کلی‌آزمون مذکور نیز ابعاد اجتماعی، اقتصادی و کالبدی نیز سطح متوسطی دارند به طوری که این موضوع نشانگر متوسط بودن سطح نشاط در محله کشتارگاه می‌باشد. با تجمیع نتایج وضعیت سرانه‌های این محله و نتایج آزمون‌ها، می‌توان نتیجه گرفته که وضعیت نشاط در سطح پایینی قرار دارد که نیازمند تدوین برنامه‌ریزی خاص در جهت سیاست‌گذاری ارتقای نشاط در این محله می‌باشد. در این راستا با استفاده از وضعیت موجود محله و با استفاده از مدل SWOT و ماتریس QSPM به ارائه سیاست‌های ارتقاء نشاط در این محله پرداخته شده است. با توجه به نتایج حاصل از ماتریس درونی و بیرونی، نشاط اجتماعی در محله کشتارگاه به لحاظ موقعیت استراتژیک در منطقه استراتژی محافظه‌کارانه (WO) قرار دارد که نیازمند این است که از مزیت‌های موجود در فرصت‌ها برای جبران نقاط ضعف استفاده شود. در این راستا با توجه به نتایج ماتریس QSPM، دو استراتژی زیر بیشترین امتیاز را کسب نموده‌اند که در جهت ارتقاء نشاط اجتماعی در این محله لازم و ضروری می‌باشند:

- همکاری ارگان‌های دولتی با افراد اثرگذار برای بازآفرینی کالبدی-محیطی محله و زدایش حس محرومیت
- ایجاد کریدور بازرگانی با رفع و تغییر مکان کاربری‌های مزاحم در محله

با توجه به استراتژی‌های ارائه شده، در بخش سیاست‌ها بر اساس سه نوع سیاست ذهنیت‌گرا، عینیت‌گرا و هدفمند سیاست‌های ارتقاء نشاط اجتماعی ارائه شده است که در ذیل مطرح گردیده‌اند:

- ارتقای سرمایه اجتماعی و پویایی در محله
- بازآفرینی مشارکتی محلی
- سرمایه‌گذاری در مقیاس محلی
- ارتقای دینامیسم دادوستد در سطح محلی
- توسعه کالبدی - محیطی با رهیافت سرزندگی
- مهندسی فرهنگی و تبدیل شهرگرایی پژمرده به شهرنشینی پویا

امروزه نشاط اجتماعی به‌عنوان یکی از عنصرهای مهم در شاخص توسعه‌یافتگی جوامع شهری مورد ارزیابی قرار گرفته و اثرات مطلوبی بر ویژگی‌های فردی و اجتماعی نظیر حالات روحی، روانی و جسمی بر روی ساکنان دارد و از طرفی با گسترش جوامع شهری در کشورهای درحال توسعه پدیده حاشیه‌نشینی گریبان‌گیر بیشتر مدیران شهری شده است که بنا به دلایل مختلفی در نقاط مختلف شهر رشد قارچ گونه داشته و روزبه‌روز به تعداد این جوامع افزوده می‌شود. این سکونتگاه‌ها به دلیل کم‌برخورداری و نابرخورداری از کاربری‌های خدماتی ضروری یک محله، از احساس محرومیت بالایی رنج می‌برند. بنابراین اتخاذ سیاست‌گذاری صحیح و برنامه‌ریزی اصولی در راستای ارتقاء نشاط در این سکونتگاه‌ها اهمیت بالایی دارد که نیازمند توجه ویژه مدیریت شهری به این مناطق شهری می‌باشد.

نتایج این پژوهش نشانگر این است که در بحث سرانه‌های شهری، این محله فاقد هرگونه سرانه فرهنگی و ورزشی بوده و سایر سرانه‌ها نیز با کمبود مواجه است به طوری که این موضوع مستقیماً میزان نشاط اجتماعی را تحت تأثیر قرار می‌دهد. همچنین براساس نتایج آزمون t تک نمونه‌ای، در شاخص‌های بعد اجتماعی مورد ارزیابی، وضعیت سه شاخص میزان تفریحات و اوقات فراغت، احساس محرومیت و رفاه اجتماعی پایین‌تر از سطح متوسط می‌باشد و سه شاخص مشارکت و اجتماع‌پذیر بودن، مراسمات محلی و سلامت وضعیت بهتری از متوسط می‌باشد. در شاخص‌های بعد اقتصادی نیز، شاخص رضایت از شغل وضعیت بهتری نسبت به وضعیت متوسط؛ شاخص کیفیت مسکن وضعیت پایین‌تری نسبت به وضعیت متوسط، و شاخص رضایت از درآمد نیز سطح متوسطی دارد. در نهایت در رابطه با شاخص‌های کالبدی نیز، شاخص امنیت و چشم‌انداز محلی سطح پایین‌تری نسبت به وضعیت متوسط، شاخص آلودگی محیطی وضعیت بهتری نسبت به سطح متوسط، شاخص دسترسی به حمل‌ونقل عمومی در وضعیت نزدیک به سطح متوسط و درنهایت شاخص‌های تنوع و سرزندگی، هویت و حس مکان، توزیع عادلانه کاربری‌ها و فضای سبز و بایر سطح متوسطی دارند. براساس نتایج

References:

1. Afshani, Seyed Alireza, (2015), "Study of social vitality among Yazd youth and related factors", *Social analysis of order and social inequality*, 7 (2), 1-27. (in persian)
2. Akhshi, N., Golabi, F. (2015). "Social Happiness and Social Participation". *Journal of Applied Sociology*, 26(3), 139-160. (in persian)
3. Anbari, Musa, (2012), "Study of the fields and strategies to promote social vitality in Iran", Secretariat of the Supreme Council of the Cultural Revolution. (in persian)
4. Argyle, Michael, (2001), "The Psychology of happiness" London: Routledge.
5. Bayramzadeh, Nima; Pashachini, Hadi; Rozeh, Deniz; (2019), "Study of the effect of creative spaces on enhancing vitality and social interactions (Case study: Urmia Nation Park)", 10th International Conference on Urban Growth and Development and Preservation of Historical Textures in Eurasia, Tabriz, Iran. (in persian)
6. Bokharaei, A., Sanati Sharghi, N., Rostami, S., Sharbatian, M. (2018). "Spatial analysis of social happiness in Mashhad". *Physical Social Planning*, 5(3), 134-153. doi: 10.30473/psp.2018.5263. (in persian)
7. Clinch, J. Peter; Ferreira, S (Susana); Brereton, Finbarr; Moro, Mirko; Bullock, Crai. (2006), "Understanding and measuring quality of life in Ireland: sustainability, happiness and well-being".
8. Faraji, Toubia; Khademian, Talieh; (2013), "Study of the role of life satisfaction on the level of social vitality", *Sociology of Youth Studies*, 4 (10), 87-102. (in persian)
9. Ghaffary, G., Shirali, I. (2017). "The inquiry Social Happiness in among Youth of the Tehran and its relation with Social Secure Felling". *Societal Security Studies*, 7(45), 33-57. (in persian)
10. Hagi, S., Anbari, M. (2014). "A Study of Personal and Social Factors Impacting Women's Social Happiness Research Subjects: Women in Rural and Urban Areas of Delijan". *Journal of Applied Sociology*, 25(1), 1-26. (in persian)
11. Heidari Sarban, V., Yari Hesar, A. (2017). "Review of Improvement Factors in Social Happiness from the the Perspective of Local People(Case Study: Ardabil County)". *Regional Planning*, 7(25), 41-54. (in persian)
12. Hezarjaribi, Jafar; Moradi, Sajjad; (2014), "Social vitality and its related factors (a study among students of Allameh Tabatabai University)", *Quarterly Journal of National Studies*, 60 (15), 1-26. (in persian)
13. Hoom, Andre Van, (2008), "A SHORT INTRODUCTION TO SUBJECTIVE WELL-BEING: ITS MEASUREMENT", CORRELATES AND POLICY USES, University of Rome 'Tor Vergata'. OECD Pub.
14. Johnson, W & Krueger, RF, (2006), "How money buys happiness: genetic and environmental processes linking finances and life satisfaction". *Journal of Personality and social psychology*. vol0, pp 680-691.
15. Karbalaei Hossini Ghiyasvand, A., Sattari, M. (2016). "The study of the effect of a sense of place on Security and social vitality of Children (case study: two municipal area of Qazvin)". *journal of police Geography*, 1395(13), 1-34. (in persian)
16. Khatibi, Azam, (2017), "Sociological explanation of neighborhood interactions and its effect on the sense of social vitality of citizens in the city of Hamadan", *Urban Sociological Studies*, 7 (22), 107-134. (in persian)
17. Kroll Christian, (2010), "Public Policy and Happiness", Friedrich-Ebert-Stiftung, www.feslondon.org.uk.
18. Montgomery, C, (2013), "Happy city: transforming our lives through urban design".
19. Rabani khorasegani, A., rabani, A., Abedi, M. (2007). "Culture and Happiness: A Theoretical and Empirical study on attitudes of heads of households towards everyday life in Isfahan". *Quarterly of Cultural Studies*

- & Communication, 3(8), 51-78. (in persian)
20. Rasouli, Moslem, (2017), "Study of the level of social vitality (happiness) among the citizens of Javanrood and the factors affecting it", Master Thesis, Payame Noor University, Central Tehran. (in persian)
21. Rezaoust, K., Nabavi, S., Salehi, S. (2015). "The Effect of Social and Psychological Factors on Happiness (Case Study: 16-18 Years Old Students of Ahvaz)". Journal of Applied Sociology, 26(3), 1-22. (in persian)
22. Sharifzadeh, H., Mirmohammad Tabar, S., Adlipour, S. (2018). "A Study of Factors Affecting Social Happiness in Iran: A Meta-analysis of Conducted Research". , 10(40), 159-180. (in persian)
23. Tamizifar, R., Azizimehr, K. (2017). "The Relationship between Leisure and Social Happiness in the City of Isfahan Reyhaneh". A Research Journal on Social Work, 2(6), 207-232. doi: 10.22054/rjsw.2017.7898. (in persian)
24. Xia, Chang, Anthony Gar-On Yeh, Anqi Zhang, (2020), "Analyzing spatial relationships between urban land use intensity and urban vitality at street block level: A case study of five Chinese megacities", Landscape and Urban Planning, Volume 193, pp 1-18.

