

امکان سنجی ایجاد منطقه ویژه اقتصادی کاشمر راهکاری برای توسعه خوشه های صنعتی و کسب و کار در راستای توسعه پایدار ناحیه ترشیز

محمد اسکندری ثانی^۱

استادیار گروه جغرافیا و برنامه‌ریزی شهری، دانشگاه بیرجند، بیرجند، ایران

فاطمه‌سادات کهکی

دانشجوی دکتری جغرافیا و برنامه‌ریزی شهری، دانشکده جغرافیا، دانشگاه تهران، تهران، ایران

تاریخ دریافت: ۱۳۹۸/۰۳/۱۰ تاریخ پذیرش: ۱۳۹۸/۰۶/۳۰

چکیده

منطقه جغرافیایی که کاشمر در آن واقع شده است دارای پتانسیل‌های زیادی برای توسعه خوشه‌های در سطح محلی، ملی و بین‌المللی دارد که در عصر رقابت‌پذیری‌های شهری و منطقه‌ای ضرورتی انکارناپذیر است. روش پژوهش حاضر با توجه به ماهیت آن توصیفی-تحلیلی می‌باشد و از نظر هدف کاربردی است. ابتدا با بررسی ادبیات مورد نظر به ماهیت خوشه‌های صنعتی و اثرات مرتبط با توسعه اقتصادی و منطقه‌ای تمرکز شده و سپس به بررسی پتانسیل‌های منطقه ویژه اقتصادی کاشمر در مقیاس محلی، منطقه‌ای و بین‌المللی پرداخته شده است. اطلاعات مورد نیاز تحقیق از مطالعات اسنادی در ایران و خارج از کشور به ویژه اسناد کشور افغانستان تهیه شده است. برای تجزیه و تحلیل داده‌های مورد نظر از نرم‌افزار GIS و مدل Vikor و آنتروپی شانون استفاده شده است. نتایج نشان می‌دهد که منطقه ویژه اقتصادی کاشمر با توجه به موقعیت جغرافیایی به عنوان منطقه ویژه لوژیستیکی سایر مناطق ویژه اقتصادی و بازارچه‌های مرزی شرق ایران عمل نماید. از سوی دیگر با توجه به پتانسیل‌های محلی، منطقه‌ای و بین‌المللی، تشکیل منطقه ویژه اقتصادی بر پایه خوشه‌های خشکبار مبتنی بر اقتصاد سبز به ویژه با توجه به محصولات استراتژیک و صادراتی و همچنین بازار افغانستان می‌تواند مهمترین کارکردهای منطقه ویژه اقتصادی کاشمر باشد.

واژگان کلیدی: منطقه ویژه اقتصادی، صنایع کوچک و متوسط، خوشه‌های کسب و کار، کاشمر.

مقدمه

در روند صنعتی شدن و شهرنشینی، شهرها، بازیکنان اصلی شرکت کننده در رقابت جهانی و تقسیم کار بین المللی در آینده خواهند شد، زیرا آنها پویاترین واحد های منطقه ای و فرم های سازمان فضایی در توسعه اقتصادی آینده هستند (Ma & Zhao, 2019: 733). امروزه اشتغالزایی و کسب اشتغال کامل به عنوان یکی از شاخص های مهم در اقتصاد مطرح است. با افزایش روز افزون جمعیت و شرایط رکود- تورمی حاکم بر اقتصاد کشور ملاحظه می شود که در سال های اخیر بیکاری رشد نسبتا داشته است. در حال حاضر ایجاد فرصت های شغلی از اساسی ترین برنامه های دولت در دستیابی به هدف فوق می باشد. دولت با تشویق کارآفرینان و حمایت و ترغیب آنها در توسعه و ایجاد بنگاه های اقتصادی کوچک و متوسط توجه جدی خود را به این بنگاه ها به عنوان راه حلی اساسی در جهت دستیابی به توزیع عادلانه درآمد و ثروت، ایجاد اشتغال، افزایش بهره وری و رشد اقتصادی و... معطوف ساخته است (Zirak, 2009: 36). شرکت های کوچک در عین حال که رقبای طبیعی یکدیگرند، اعضاء یک شبکه مستقل داخلی هستند که توانمندی ایجاد شغل را دارند و فراهم کننده زمینه لازم برای ایجاد نوآوری و فعالیت های فناورانه می باشند، نگرش مهم در این زمینه خوشه بندی شرکت های کوچک صنعتی است (Alomran & et al, 2011, 49).

امروزه در بسیاری از کشورها به نقش خوشه های کسب و کار برای توسعه اقتصادی مناطق و رشد صنایع خوشه ها تاکید می شود (Kulakova, 2014: 174). مطالعه ابعاد منطقه ای چرخه های کسب و کار برای کشف ناهمگونی پنهان در تجزیه و تحلیل کشورها بسیار مهم است (Gadea-Rivas, 2018: 171). مارشال (۱۹۲۰)، در قرن نوزدهم، مزایای تجمع فعالیت های اقتصادی را توصیف کرده است. مارشال معتقد است که با تمرکز در مناطق صنعتی، شرکت ها از تولید صنعتی بزرگ و نوآوری های فنی و سازمانی بهره مند می شوند. بر اساس نظریه مارشال، پورتر، مفهوم خوشه ای را توسعه داده و محبوب کرده است. بر طبق تعریف پورتر خوشه های کسب و کار، گستره های جغرافیایی مانند دانشگاه ها، سازمان های استاندارد و انجمن های تجاری هستند که در زمینه خاصی با هم همکاری می کنند (Kulakova, 2014: 175). اهمیت توسعه صنعتی در کشورها موجب شده تا بسیاری از کشورها شکل گیری و تقویت صنایع کوچک و متوسط در مناطق صنعتی را در قالب خوشه های کسب و کار به عنوان یک استراتژی در توسعه منطقه ای مورد توجه قرار دهند و از آن به عنوان راهبردی اشتغالزا که در عین حال قادر به بهبود توان رقابت شرکت ها و افزایش صادرات آنهاست، بهره برداری کنند (Beikzade & Tirandaz, 2009: 54). خوشه های کسب و کار نقشی محوری در توسعه منطقه ای کشورها ایفا می کنند، چرا که در درون خوشه نوآوری و کارآفرینی تسهیل و بنگاه های جدید با سهولت بیشتری ایجاد می شوند (Manorian & et al, 2017, 10). این خوشه ها معمولا بر اساس منابع اولیه موجود در منطقه و وجود فرصت ها و تهدید های مشترک بین کسب و کار های منطقه بوجود می آیند و آمیز های از رقابت، همکاری و فعالیت تکمیل کنندگی در آن ها دیده می شود (Mirghaderi & et al, 2015, 1). رویکرد خوشه ها با بهره گیری از ادغام مناسب منابع، ابزار مناسبی برای توسعه پایدار در مناطق می باشد. در ایران نیز گرایش به خوشه های صنعتی در محیط های علمی و تصمیم گیری و برنامه های توسعه کشور مورد توجه قرار گرفته است (Ghaderian & Glromfour, 2013: 2). بدین ترتیب یکی از بهترین راهکارهای حل مشکلات بنگاه های توسعه صنایع کوچک و بزرگ، راهکار خوشه سازی و تجمع آنها در قالب خوشه است. برای دستیابی به مزایای فوق،

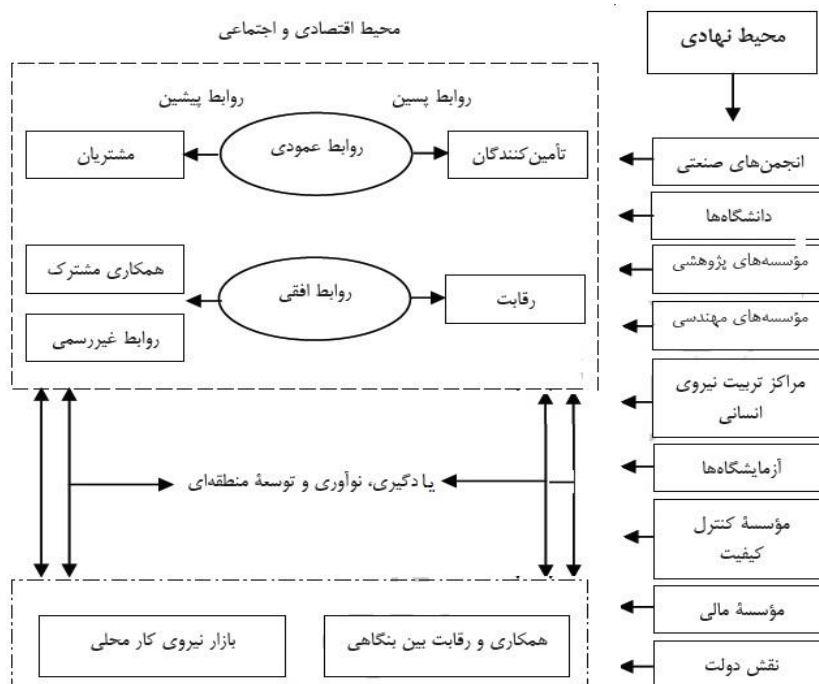
بایستی عملکرد خوشه صنعتی ارزیابی شود تا بتوان از نتایج آن در بهبود عملکرد خوشه استفاده نمود. برای انجام ارزیابی نیز آگاهی نسبت به ابعاد عملکردی خوشه صنعتی و در اختیار داشتن مدل مناسب ضروری است. استان خراسان رضوی با دارا بودن ۸۳۴ کیلومتر مرز مشترک با کشورهای ترکمنستان، افغانستان و نزدیکی به مرزهای پاکستان، از موقعیت جغرافیایی ممتازی به عنوان دروازه مبادلات بازرگانی با آسیای مرکزی برخوردار است و نقش مهمی در تسهیل دسترسی افغانستان و کشورهای ترکمنستان، ازبکستان، تاجیکستان، قرقیزستان و قزاقستان به آب-های آزاد دارد. با توجه به موقعیت خاص جغرافیایی استان و استقرار آن در کریدور ترانزیتی شمال-جنوب و در مسیر شبکه‌های حمل‌ونقل جاده‌ای، ریلی و هوایی، ایجاد پایانه‌های، انبارهای عمومی کالا و ارائه خدمات انبارداری از ظرفیت‌های مهم بازرگانی استان محسوب می‌شود و از سوی دیگر این استان یکی از پهنه‌های مهم کشاورزی در سطح کشور می‌باشد. در این بین دشت کاشمر و پیرامون به عنوان قطب اصلی تولید محصولات کشاورزی استان خراسان رضوی محسوب می‌شود. روش پژوهش حاضر با توجه به ماهیت آن توصیفی-تحلیلی و از نظر هدف کاربردی است. محدوده مورد مطالعه منطقه ترشیز و حوزه نفوذ آن می‌باشد. پژوهش حاضر با بررسی ادبیات مورد نظر شروع می‌شود. تمرکز این بررسی بر ماهیت خوشه‌های صنعتی و اثرات مرتبط با آن توسعه اقتصادی و منطقه‌ای شهرها است. در مرحله دوم به بررسی پتانسیل‌های منطقه ویژه اقتصادی کاشمر در مقیاس محلی، منطقه‌ای و بین‌المللی پرداخته است. اطلاعات مورد نیاز تحقیق از مطالعات اسنادی در ایران و خارج از کشور تهیه شده است، در زمینه پتانسیل‌های استان خراسان رضوی از سند آمایش استان و داده‌های مورد نیاز افغانستان از گزارش‌های دولت ملی افغانستان، که به زبان افغانی و پشتو از وب‌سایت‌های مختلف افغانستان تهیه و ترجمه شده است استفاده شده است. برای پهنه‌بندی و دیگر نقشه‌های مورد نیاز تحقیق از نرم‌افزار GIS و برای نشان دادن وضعیت شهرستان کاشمر در بین شهرستان‌های استان خراسان رضوی از لحاظ برخورداری از امکانات زیرساختی، با کمک مدل Vikor و آنتروپی شانون استفاده شده است، بر این مینا این پژوهش به ارزیابی منطقه ویژه اقتصادی کاشمر به عنوان یک خوشه کسب و کار برای توسعه فضایی ناحیه ترشیز پرداخته است.

ادبیات نظری تحقیق

پیدایش ایده "خوشه صنعتی" به سال ۱۸۹۰م. بر می‌گردد که برای اولین بار از طرف آلفرد مارشال در انگلستان در نظریه صرفه‌های اقتصادی ناشی از تجمیع آرایه شد. وی در مشاهدات خود از مناطق شفیلد و لانکشر پریشانیا گزارشی از صرفه‌جویی‌های ناشی از هم‌مکانی در درون نواحی با بنگاه‌های کوچک هم‌پیوند ارائه کرد. در این بررسی که به نظریه "ناحیه صنعتی" معروف شد، وی دو عامل هم‌جواری منابع تخصصی مرتبط به هم و خوشه بندی صنعتی یک یا شاخه‌های متعددی از یک صنعت را در این صرفه‌جویی‌ها مؤثر می‌دانست. سه بخش عمده او درباره ناحیه صنعتی این بود که تمرکز در یک مکان موجب شکل‌گیری بازار نیروی کار محلی می‌شود، هم‌مکانی به تجمعات صنعتی امکان می‌دهد که نهاد‌های یک صنعت با تنوع بیشتر و هزینه پایین تری صورت پذیرد؛ دانش در چنین تجمعاتی به آسانی سرریز می‌شود (Dadashpour, 2011, 55). اگرچه بعضی از محققان، ریشه تئوری خوشه صنعتی را به لحاظ تاریخی به نظر به مارشال (۱۹۲۰-۱۸۹۰ میلادی) ارتباط می‌دهند، اما برای اولین بار مایکل پورتر (۱۹۹۰) در کتابی تحت عنوان "مزیت نسبی ملل" نظریه خوشه‌های صنعتی را مشخص مطرح ساخت. او نوع

دیگری از نگرش را در مورد تحلیل مسائل مربوط به مناطق مطرح نمود که در آن نحوه قرار گرفتن بنگاه‌های اقتصادی در طول و عرض یکدیگر و ارتباطات عمودی و افقی بین آنها در کنار نحوه تعامل با نهادهای ملی و محلی و تمامی عوامل درگیر در فرایند تولید به صورت یک کل به نام "خوشه" مورد بررسی قرار می‌گیرد (Mohammadi & Abbasi, 2012, 4).

خوشه صنعتی عبارت است از مجموعه ای همگن از صنایع که در مناطق جغرافیایی به سبب وجود مزیت‌های خاص و با سرمایه‌های قوام یافته اجتماعی چون فن و مهارت با اهداف اقتصادی شکل گرفته و همکاری توأم با رقابت با یکدیگر دارند. از طریق تجمیع و همکاری شرکت‌ها در خوشه از صرفه‌جویی‌های بیرونی کسب مزیت می‌کنند (Alomran & et al, 2011, 49). راهبرد توسعه خوشه‌ای صنعتی از جمله راهبردهایی است که در چارچوب رویکردهای متأخر فوق به توسعه منطقه‌ای عمل نموده و به ویژه در دهه‌های اخیر در جهان مورد توجه بسیاری از متفکرین و صاحب‌نظران توسعه صنعتی قرار گرفته است که در مفهوم به عنوان تمرکز جغرافیایی صنایع دارای روابط درونی و نهادهای مرتبط با آن در یک حوزه ویژه، تعریف می‌شود (Sharifzadegan & Noraei, 2016, 28) و معمولاً از طریق منافع تبیین می‌شود که تولیدکنندگان و مصرف‌کنندگان از طریق کاهش انواع هزینه‌های مبادله در اثر مجاورت به دست می‌آورند (Azizmohammaklo, 2017, 17). خوشه‌های صنعتی می‌توانند مبنای موفقیت اقتصادی و رقابت بین‌المللی باشند (Yoon & Nadvi, 2018, 159). در حال حاضر توسط بسیاری از کشورهای توسعه یافته و همچنین در حال توسعه برای توسعه صنعتی و به ویژه برای ارتقا رقابت پذیری و توسعه صادرات به کار برده می‌شود. تجارب موجود نیز حاکی از موفقیت آمیز بودن این رویکرد در توسعه صادرات اغلب کشورهای استفاده کننده از آن است (Azizmohammaklo, 2017, 162).

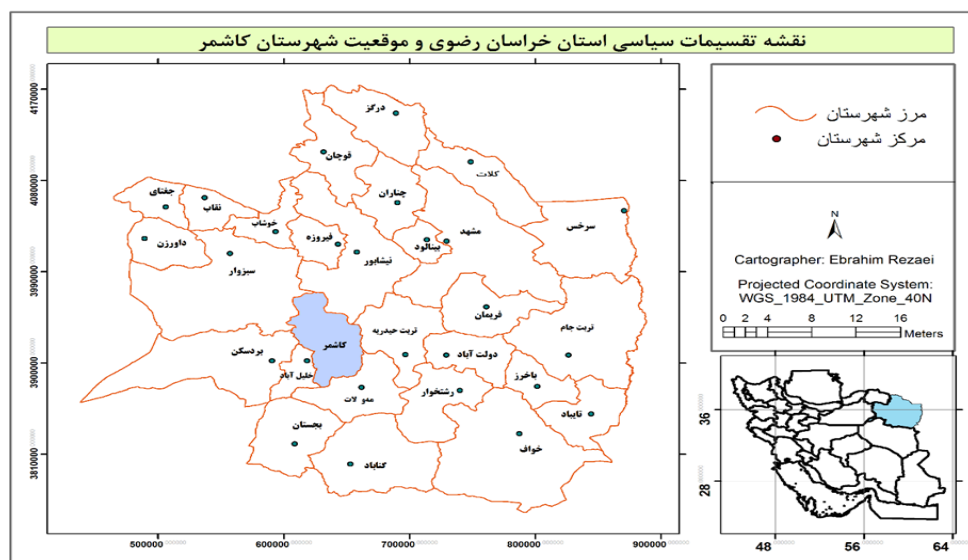


شکل (۱) عناصر اصلی یک خوشه صنعتی (Mojibian & Khadivpour, 2016, 266).

طبق تحقیقات علمی، خوشه‌های صنعتی باعث افزایش اشتغال و ثروت آفرینی در مناطق می‌شوند و در تربیت نیروهای مورد نیاز کسب و کارهای محلی اثرگذارند (Mirghaderi & et al, 2015, 125). تجربه جهانی نشان می‌دهد، توسعه خوشه‌های صنعتی می‌بایست با حمایت سازمانهای توسعه ملی و کمک به نهادهای محلی و منطقه‌ای و با همکاری کلیه دینفعان خوشه انجام شود (Riahi, 2014, 7). یک خوشه صنعتی، نه فقط شامل واحدهای کسب و کاری می‌شود که تولیدات یا خدمات مشخص خوشه را تولید و ارائه می‌کنند، بلکه تأمین‌کنندگان مواد اولیه، پیمانکاران فرعی، خریداران، صادرکنندگان، تأمین‌کنندگان ماشین‌آلات، نهادهای مختلف پشتیبان، مشاوران، خدمات عمومی، واحدهای مربوط به سیستم حمل و نقل و سایر تأمین‌کنندگانی که تولید در خوشه را به صورت مستقیم و غیرمستقیم تسهیل می‌کنند را نیز در برمی‌گیرد (Mojibian & Khadivpour, 2016, 269).

محدوده مورد مطالعه

شهرستان کاشمر با پهنه‌ای حدود ۵۰۰۰ متر مربع در باختر خراسان رضوی قرار گرفته است. جمعیت این شهرستان در سال ۱۳۸۵ معادل ۱۴۹۳۵۸ نفر بوده که در سرشماری سال ۱۳۹۵ به ۱۶۸۶۶۴ نفر رسیده است. که از این میزان طبق آخرین سرشماری صورت گرفته، تعداد ۱۰۷۹۶۹ نفر در سکونتگاه‌های شهری و ۶۰۶۹۵ نفر در سکونتگاه‌های روستایی ساکن هستند. علاوه بر کاشمر سایر کانونهای مهم جمعیتی نیز در حد فاصل کاشمر و پیرامون آن وجود دارند که محصولات استراتژیک و مهمی را همچون زعفران، پسته، انگور و کشمش، انار و سایر محصولات را تولید می‌کنند. در مجموع موقعیت بسیار مناسب کاشمر و به تبع آن طوری است که در حدود ۵۲ درصد جمعیت استان را می‌تواند پوشش دهد. شکل شماره ۲ موقعیت شهرستان کاشمر در استان خراسان رضوی را نشان می‌دهد.



شکل شماره ۲) تقسیمات سیاسی استان خراسان رضوی و موقعیت شهرستان کاشمر Source: Research findings

در مجاورت این شهرستان، شهرهای زیادی قرار داشته که در جدول زیر به آن اشاره شده است؛ از آن جمله می‌توان به شهرهای بزرگ نیشابور، سبزوار و تربت‌حیدریه اشاره نمود که همراه با کلانشهر مشهد ۵۲/۵ درصد از جمعیت استان را در خود جای داده‌اند و بیشترین میزان نرخ رشد سالانه جمعیت در این استان به ترتیب مربوط به شهرستان مشهد و نیشابور است.

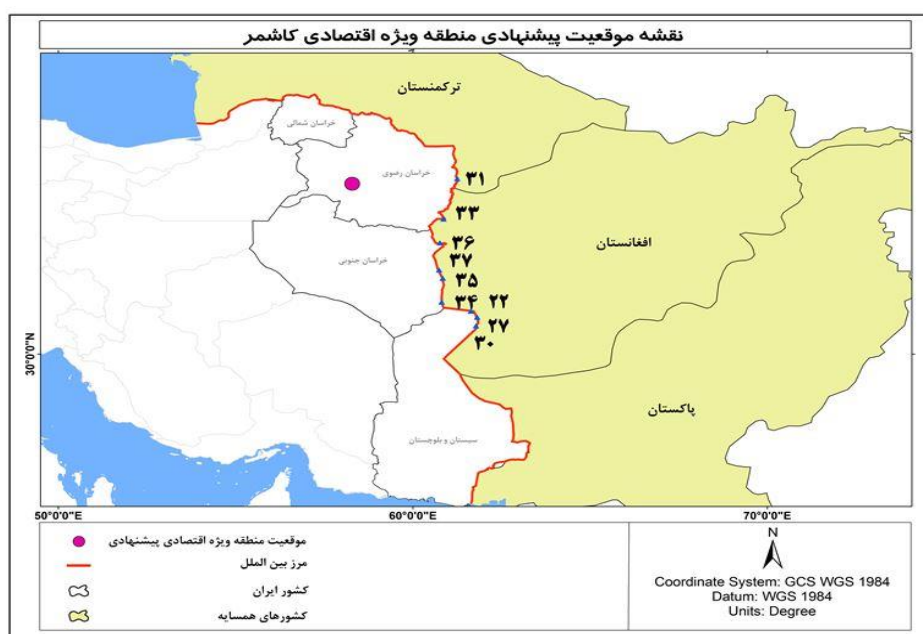
جدول شماره ۱. جمعیت شهرستان‌های همجوار شهرستان کاشمر در استان خراسان رضوی در سال ۱۳۹۵

سن	جمع			نقاط شهری			نقاط روستایی		
	مرد	زن	مردوزن	مرد	زن	مردوزن	مرد	زن	مردوزن
کاشمر	۸۵۰۰۴	۸۳۶۶۰	۱۰۷۹۶۹	۵۴۵۷۰	۵۳۳۹۹	۶۰۶۹۵	۳۰۴۳۴	۳۰۲۶۱	۶۰۶۹۵
گناباد	۴۴۶۶۷	۴۴۱۰۶	۵۰۸۹۹	۲۵۵۴۰	۲۵۳۵۹	۳۷۸۵۴	۱۹۱۰۷	۱۸۷۴۷	۳۷۸۵۴
نیشابور	۲۲۷۱۳۳	۲۲۴۶۴۷	۲۹۳۷۷۶	۱۴۷۱۳۵	۱۴۶۶۴۱	۱۵۷۹۹۳	۷۹۹۸۹	۷۸۰۰۴	۱۵۷۹۹۳
خواف	۷۰۳۲۸	۶۸۶۴۴	۶۷۵۰۸	۳۴۲۴۹	۳۳۲۵۹	۷۱۴۶۴	۳۶۰۷۹	۳۵۳۸۵	۷۱۴۶۴
بردسکن	۳۸۳۳۲	۳۷۲۹۹	۳۶۵۰۲	۱۸۵۴۳	۱۷۹۵۹	۳۹۱۲۹	۱۹۷۸۹	۱۹۳۴۰	۳۹۱۲۹
خلیل آباد	۶۶۲۵۱	۲۵۴۵۰	۱۹۲۱۱	۹۵۸۰	۹۶۳۱	۳۲۴۹۰	۱۶۶۷۱	۱۵۸۱۹	۳۲۴۹۰
مهولات	۲۶۰۲۷	۲۵۳۸۲	۲۱۹۴۵	۱۱۱۸۸	۱۰۷۵۷	۲۹۴۶۴	۱۴۸۳۹	۱۴۶۲۵	۲۹۴۶۴
بجستان	۱۵۶۸۳	۱۵۵۲۴	۱۵۱۶۷	۷۵۲۷	۷۶۴۰	۱۶۰۴۰	۸۱۵۶	۷۸۸۴	۱۶۰۴۰
مشهد	۱۶۹۳۶۰۲	۱۶۷۹۰۵۸	۳۰۱۲۰۹۰	۱۵۰۹۱۹۳	۱۵۰۲۸۹۷	۳۶۰۴۹۸	۱۸۴۳۵۱	۱۷۶۱۴۷	۳۶۰۴۹۸
سبزوار	۱۵۳۱۸۷	۱۵۳۱۲۳	۲۵۰۸۳۶	۱۲۵۳۲۵	۱۲۵۵۱۱	۵۵۴۷۳	۲۷۸۶۱	۲۷۶۱۲	۵۵۴۷۳

منبع: مرکز آمار ایران، ۱۳۹۵

بحث و یافته‌ها

منطقه ویژه اقتصادی کاشمر، به علت موقعیت جغرافیایی و ژئوپلیتیکی مناسب (به عنوان منطقه پشتیبان و لجیستیکی سایر مناطق ویژه مرزی از جمله دوغارون، ماهیرود، سرخس و تنها منطقه ویژه دورن مرزی استان، به عبارتی دیگر می تواند این منطقه، منطقه تولیدی باشد و سایر مناطق ویژه شرق کشور، مرکز صادرات تولیدات این مرکز باشد)، دسترسی به جاده ترانزیتی شرق (محور چابهار- مشهد)، راه آهن سراسری و فرودگاه، منابع آب کافی، قرارگیری در بین قطب های کشاورزی عمده استان (کاشمر، بردسکن، خلیل آباد، تربت حیدریه، فیض آباد، خواف، قاین و ...) نقش مهمی را می تواند در ارتقاء تولید و تجارت در مقیاس منطقه ای، ملی و فراملی داشته باشد. شکل شماره ۳ موقعیت جغرافیایی منطقه ویژه اقتصادی کاشمر نسبت به مناطق ویژه و بازارچه های مرزی را نشان می دهد.



شکل شماره (۳) موقعیت جغرافیایی منطقه ویژه اقتصادی کاشمر نسبت به مناطق ویژه و بازارچه های مرزی Source: Research findings, 2019

مهمترین پتانسیل ها و ظرفیت این منطقه عبارتند از:

- در این پهنه بزرگ ترین تولید کننده زعفران در جهان و زعفران این خطه مرغوبترین نوع آن در دنیاست
- خراسان رضوی بزرگترین تولید کننده پنبه در کشور است.

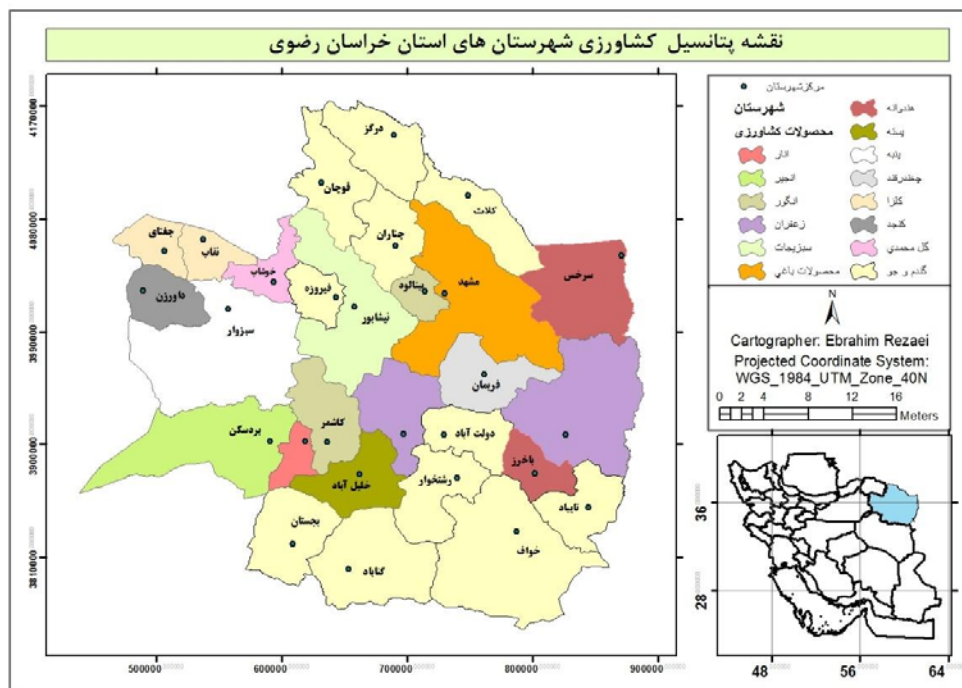
- در این پهنه (خصوصاً منطقه تربت حیدریه و شهر بایگ) با دارا بودن بالغ بر ۸۰ درصد تولید کشور، بزرگترین تولید کننده ابریشم در ایران است.
 - خراسان رضوی (خصوصاً کاشمر) بزرگترین تولید کننده انگور در کشور است.
 - این پهنه بزرگترین تولید کننده زیره در ایران می باشد.
 - در این پهنه یکی از مرغوبترین پسته های کشور تولید می شود
 - در شهرستانهای کاشمر، بردسکن، بجستان و فردوس انار به صورت چشمگیر تولید می شود.
- این کانون و کانوهای مجاور به همراه کشور افغانستان اکنون تولیدکننده محصولات استراتژیکی همچون زعفران، پسته، کشمش، انار، زرشک و غیره می باشند. با توجه به عدم فرآوری مناسب و به روز و عدم وجود صنایع تکمیلی و تبدیلی با فن آوری روز دنیا، اشتغال و سود کامل نصیب مردم و اقتصاد کشور نمی شود. از این رو سیاست اصلی این مجموعه به سمت شکل دادن خوشه خشکبار با برند جهانی معتبر، فرآوری سایر محصولات کشاورزی، صنایع ماشین آلات کشاورزی و کامل نمودن زنجیره ارزش در این حوزه خواهد بود. در این راستا سعی می شود سیاستها و شکل گیری تولیدات بر اساس اصول اقتصاد سبز (green economic) و اولین مرکز ویژه اقتصادی انرژی پلاس با توجه به پیش بینی های مورد نیاز باشد.

جدول شماره ۲. پتانسیل و مزیت نسبی شهرستانهای مجاور شهرستان کاشمر در استان خراسان رضوی

شهرستان	محصولات کشاورزی	ذخایر معدنی	صنایع
خلیلآباد	انار	سنگ آهن	
بجستان	گندم و جو	سنگ های قیمتی	
بردسکن	انجیر و پسته	طلا، قلع و مس	
سبزوار	پنبه	طلا، مس، کرومیت	
داورزن	کنجد	سنگ قیمتی	
جغتای	کلزا	کرومیت، سنگ آهن	
فیروزه	گندم و جو	سنگ های قیمتی	
جوین	کلزا	مس	
خوشاب	گل محمدی	مس	
قوچان	گندم و جو	کلسیت	
مهولات	پسته و انار	*	
کاشمر	کشمش و انار	طلا	
تربت حیدریه	زعفران	طلا	ابریشم کشی
نیشابور	سبزیجات	سنگ قیمتی	صنایع غذایی، خودروسازی، لوازم گازسوز و لبنیات
بینالود	انگور	سنگ قیمتی	ایران خودرو
چناران	گندم و جو	سنگ لاشه	
درگز	گندم و برنج	سنگ قیمتی	
رشتخوار	گندم و جو	سنگ آهن	
فریمان	چغندر قند	سنگ قیمتی	قند فریمان
زاوه	گندم و جو	مس	سیمان
گناباد	گندم و جو	خاک نسوز	چینی نفیس
مشهد	محصولات باغی نظیر سیب، آلو و غیره	سنگ قیمتی	چرم مشهد و صنایع غذایی
کلات	گندم، جو و کلزا	سنگ قیمتی	
خواف	گندم و جو	سنگ آهن	
تایباد	گندم و جو	سنگ قیمتی	
باخرز	زعفران، هندوانه	سنگ قیمتی و باری	
سرخس	هندوانه	زغال سنگ	
تربت جام	زعفران و خربزه	باریت	

Source: Research findings

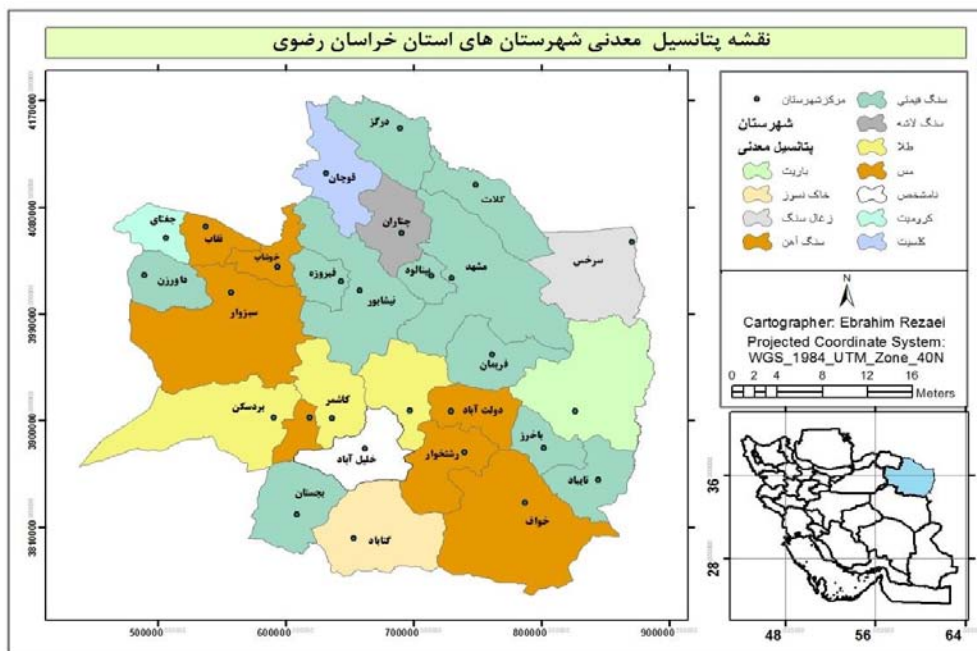
شکل شماره ۴ پتانسیل و مزیت نسبی شهرستان‌های استان خراسان رضوی در بخش کشاورزی را نشان می‌دهد.



شکل شماره ۴ (پتانسیل و مزیت نسبی شهرستان‌های استان خراسان رضوی در بخش کشاورزی) Source: Research findings, 2019

عمده واحدهای دامداری در شهرها و متصل به شبکه‌های مصرف استان یعنی جایی که تراکم بیشتری از جمعیت وجود دارد، استقرار دارند. اغلب دامداری‌ها به صورت واحدهای پرورش دام صنعتی و نیمه صنعتی در نزدیکی نقاط شهری استان شکل گرفته‌اند. در این میان، شهرهای مشهد، سبزوار و نیشابور جایگاه بارزتری دارند و شهرستان کاشمر هم با توجه به ظرفیت‌های موجود می‌تواند مورد توجه قرار گیرد. از منظر فضایی، مشهد به عنوان مهم‌ترین کانون فعالیت‌های صنعتی در استان و در شرق کشور و محور چناران-مشهد-فریمان به صورت فعالترین محور توسعه صنعتی منطقه نمایان شده است. تمرکز فعالیت‌های صنعتی در مشهد و سهم بالای آن از سرمایه‌گذاری و اشتغال صنعتی در استان تا اواخر دهه ۱۳۸۰ رو به افزایش بوده است. این امر منجر به بروز شکاف قابل توجهی بین مشهد و دیگر شهرهای استان شده است. پیشنهاد می‌گردد جهت تمرکززدایی و رفع توسعه ناموزون، مشوق‌های برای جذب سرمایه‌گذاری‌های داخلی و خارجی در سایر شهرستان‌ها از جمله کاشمر، سبزوار و... صورت پذیرد. در خصوص پتانسیل‌های معدنی، استان خراسان رضوی دارای ظرفیت‌های فراوانی است که شهرستان کاشمر از این قاعده مستثنی نبوده و دارای معادن و کانسارهای فلزی و غیر فلزی فراوانی می‌باشد. شهرستان‌های همجوار با آن هم ظرفیت‌های بالقوه و بالفعل فراوانی دارند که در تکمیل زنجیره ارزش می‌توانند نقش بسزایی ایفا نمایند. شکل شماره ۵ پتانسیل و مزیت نسبی شهرستان‌های استان خراسان رضوی در بخش معدن را نشان می‌دهد. در خصوص زیرساخت‌های انرژی برق، این استان دارای سه نیروگاه برق می‌باشد که در شهر مشهد و نیشابور قرار دارند و در این خصوص شهرستان کاشمر از وضعیت مطلوبی برخوردار است. در بحث زیرساخت‌ها نشان می‌دهد که

این منطقه با برند انرژی پلاسی که بیان شد قابلیت بسیار زیادی هم به صورت اقلیمی و هم در نزدیکی به زیرساختها (فاصله کمتر از ۱ کیلومتر) دارد.



شکل شماره (۵) پتانسیل و مزیت نسبی شهرستان های استان خراسان رضوی در بخش معدن (Source: Research findings, 2019)

بررسی شاخص های زیرساختی و داشتن ظرفیت در این زمینه می تواند بیانگر وضعیت برخورداری و پتانسیل مناطق برای پیاده سازی برنامه ها و راهبردهای های مختلف اقتصادی باشد. در پژوهش حاضر برای رتبه بندی شهرستان های خراسان رضوی و مشخص کردن میزان برخورداری شهرستان کاشمر از شاخص های زیربنایی از مدل ویکور استفاده شده است. برای مشخص شدن اهمیت هریک از شاخص ها وزن نسبی هر یک با استفاده از روش آنتروپی شانون مشخص شد. نتایج نشان می دهد شهرستان مشهد با میزان $QI = 0$ در رتبه اول، شهرستان فریمان، نیشابور و سبزوار به ترتیب در رتبه های دوم، سوم و چهارم با مقدار ویکور 0.525 ، 0.529 و 0.634 قرار گرفتند و شهرستان کاشمر با میزان ویکور 0.636 در رتبه ۵ قرار گرفت است (نتایج به دست آمده از روش ویکور کاهشی و بین صفر و یک است یعنی عدد پایین تر نشان دهنده برخورداری بیشتر است و بالعکس).

جدول شماره ۳: نتایج حاصل از مدل ویکور برای رتبه بندی از نظر شاخص های زیرساختی

شهرستان ها	SI	RI	QI	رتبه بندی
بردسکن	0.872	-0.80	-0.05	۱۵
تایباد	0.871	-0.70	-0.07	۱۴
ترت جام	0.888	-0.64	-0.06	۱۶
ترت حیدریه	0.638	-1.44	-0.15	۶
کاشمر	0.636	-1.35	-0.17	۵
خلیل آباد	0.816	-0.93	-0.08	۱۳
خواف	0.994	-0.46	0.00	۱۹
درگز	0.715	-1.12	-0.14	۱۲
رشتخوار	0.947	-0.58	-0.02	۱۸
سبزوار	0.634	-1.46	-0.15	۴
سرخس	0.646	-1.43	-0.15	۸
فریمان	0.525	-1.62	-0.22	۲

۱۰	-0.17	-1.30	0.651	فوجان
۱۱	-0.13	-1.34	0.688	چناران
۱۷	-0.05	-0.43	0.944	کلات
۷	-0.15	-1.45	0.643	گناباد
۱	-0.43	-3.24	0.000	مشهد
۹	-0.14	-1.49	0.648	مه ولات
۳	-0.20	-1.74	0.529	نیشابور

Source: Research findings

مدل ویکور حاوی دو مقدار (شاخص نارضایتی) RI و SI (شاخص مطلوبیت) است و شهرستانی که در رتبه نخست قرار گرفته و پایین‌ترین مقدار QI را به خود نسبت داده باید از نظر این دو مقدار هم پایین‌ترین شاخص را از آن خود کند تا تاییدکننده نتیجه درست باشد و با توجه به اینکه شهرستان مشهد در دو مقدار پایین‌ترین عدد را به دست آورده و این همچنین در مورد پایین‌ترین شهرستان یعنی شهرستان خواف هم صدق می‌کند یعنی این شهرستان که در پایین‌ترین رتبه قرار گرفته باید از نظر شاخص نارضایتی و شاخص مطلوبیت بالاترین عدد را به دست آورده باشد که نتایج مدل را تصدیق کند.

افغانستان و ضرورت ایجاد منطقه ویژه اقتصادی کاشمر

افغانستان یکی از همسایگان شرقی ایران است که سالیان متمادی است جنگ‌های مختلف در آن جریان دارد. مساحت افغانستان ۶۵۲ هزار و ۲۲۵ کیلومتر مربع است. این کشور با کشورهای ایران از غرب، ترکمنستان از شمال، ازبکستان از شمال، تاجیکستان از شمال، چین از شرق، کشمیر از جنوب شرقی و پاکستان از جنوب هم‌مرز است. تابستان‌های آن گرم و زمستان‌هایش سرد است. یکی از مهمترین مشخصه‌های جغرافیایی افغانستان کوهستانی بودن آن است. یکی از دلایلی که جنگ‌های افغان‌ها اغلب طولانی است همین کوهستانی بودن افغانستان است. افغانستان به آب‌های آزاد دسترسی ندارد و به دلیل نداشتن سیستم مناسب برای بازیافت زباله‌ها و تصفیه، اغلب منابع آب آن آلوده است. این کشور در محل ژئواستراتژیکی مهمی قرار گرفته که آسیای شرقی، آسیای جنوبی، آسیای غربی و آسیای میانه را به هم وصل می‌کند. تولید ناخالص ملی سرانه این کشور در سال ۲۰۱۶ بر اساس ارزش اسمی دلار معادل ۶۰۰ دلار آمریکا است و بر اساس برابری قدرت خرید به ۱۹۹۴ دلار می‌رسد. نرخ رشد در این کشور به علت کمک‌های بین‌المللی بسیار بالا بوده بطوری که رشد بالاتر از ۸ درصد را بصورت میانگین در ۵ سال اخیر تجربه نموده است.

جدول ۴: کل صادرات و واردات کشور افغانستان در سال ۲۰۱۶

ردیف	مهمترین اقلام صادراتی افغانستان به جهان نام کالا	میلیون دلار	ردیف	مهمترین اقلام وارداتی افغانستان به جهان نام کالا	هزار دلار
۱	میوه جات، پوست و مرکبات	۳۱۹	۱	وسایل نقلیه زمینی	۷۱۱
۲	شیره‌ها و عصاره نباتی	۷۰	۲	محصولات صنعت آرد سازی	۵۰۵
۳	سبزی جات، ریشه‌ها و غده‌های زیرخاکی؛ نباتات	۶۹	۳	ماشین آلات و دستگاه‌های برقی و قطعات آنها	۲۶۴
۴	سوخخت و روغن‌های معدنی و مواد قیری و معدنی	۶۰	۴	محصولات دارویی	۲۳۰
۵	پنبه	۵۸	۵	ماشین آلات و وسایل مکانیکی، دیگ‌های بخار و قطعات آن	۲۱۷
۶	مروارید، سنگ و فلزات گرانبها	۳۶	۶	سوخخت‌ها و روغن‌های معدنی	۲۰۱
۷	قهوه، مات، چای و ادویه جات	۳۱	۷	چربی‌ها، موم‌ها و روغن‌های حیوانی و نباتی	۱۸۳
۸	نمک، گوگرد، مواد گچ، آهک و سیمان	۴۵	۸	چربی‌ها و روغن‌های گیاهی	۱۷۶
۹	اهن و فولاد	۲۷	۹	غلات	۱۶۵
۱۰	انواع کالاهای غیرمذکور	۲۲	۱۰	هوایمما، فضا پیما و قطعات آن	۱۶۰
۱۱	جمع کل صادرات به جهان	۷۹۴		جمع کل واردات از جهان	۴۶۹۴

Source: Organization of Iran's business development

جدول ۵: کل صادرات و واردات کشور افغانستان در سال ۲۰۱۶ با ایران

ردیف	مهمترین اقلام صادراتی ایران به افغانستان نام کالا	میلیون دلار	ردیف	مهمترین اقلام وارداتی ایران از افغانستان نام کالا	هزار دلار
۱	روغن های سبک و فراورده‌های بجز بنزین	۲۳۳	۱	دانه کنجد	۱۴۱۴۴
۲	فراورده‌های غیرمذکور که دارای ۷۰ درصد وزنی یا بیشتر نفت و یا روغن های معدنی	۱۴۱	۲	قراضه و ضایعات	۲۰۳۷
۳	هیدروکربورهای حلقوی	۱۲۰	۳	سایر نباتات و اجزای مورد استفاده	۱۶۷۲
۴	کف پوش های غیر مخملی	۷۱	۴	سایر مذکور	۸۹۴
۵	رپ گوجه فرنگی	۵۹	۵	پنبه کرم ابریشم	۷۹۴
۶	پروفیل	۵۸	۶	سنگ های مرمر و تراورین	۳۹۷
۷	اروه	۴۸	۷	تخم سبزی جات	۳۳۶
۸	میله آهنی یا فولادی	۴۵	۸	سایر فراورده‌ها بر اساس پیش پخته یا آماده	۱۷۴
۹	شیرینی	۴۱	۹	سایر دانه ها و میوه ها	۱۳۲
۱۰	سیمان	۳۶	۱۰	سایر شیرها و عصارها	۱۰۰۰

Source: Organization of Iran's business development

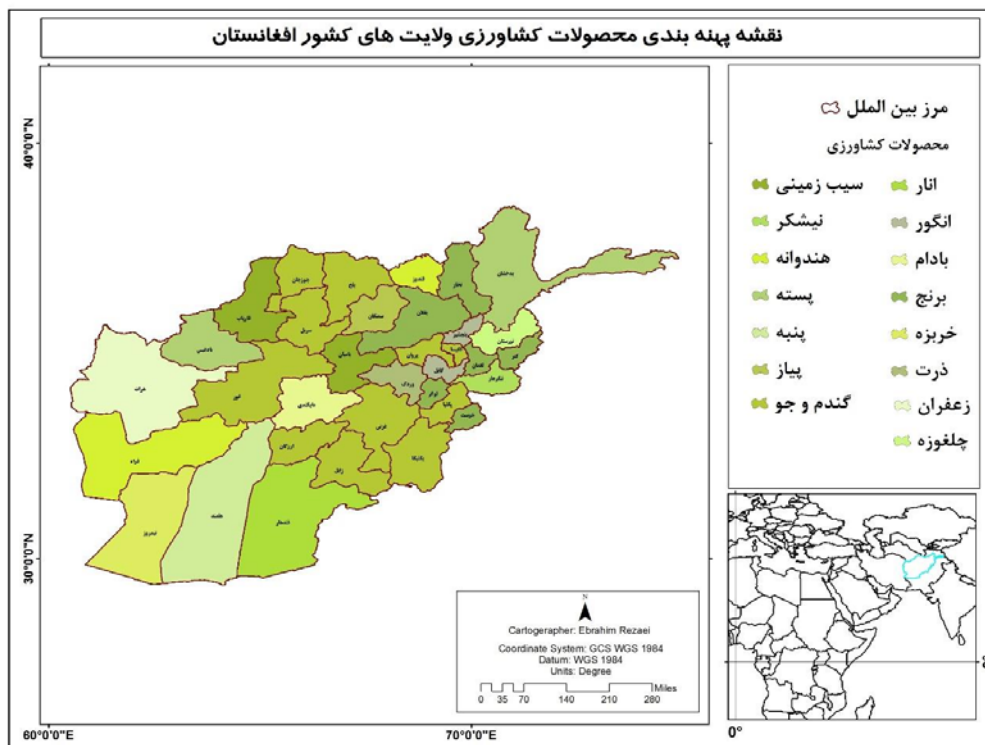
جدول ۶، پتانسیل و مزیت نسبی ولایت‌های کشور افغانستان

ولایت	محصولات کشاورزی	ذخایر معدنی	ولایت	محصولات کشاورزی	ذخایر معدنی
بدخشان	پسته	سنگ قیمتی	کنر	برنج	نفت و گاز
بادغیس	پسته	زغال سنگ	قندوز	هندوانه	نفت و گاز
بغلان	برنج	زغال سنگ	لغمان	برنج	نفت و گاز
بلخ	گندم و جو	نفت و گاز	لوگر	برنج	مس
بامیان	سیب‌زمینی	آهن	تنگرهار	نیشکر	سنگ قیمتی
دایکندی	بادام	مس	نیمروز	خریزه	سنگ قیمتی
فراه	هندوانه	مس	نورستان	چلغوزه	سنگ قیمتی
فاریاب	سیب‌زمینی	نفت و گاز	پکتیکا	گندم و جو	نفت و گاز
غزنی	گندم و جو	مس	پکتیا	گندم و جو	مس
غور	گندم و جو	سنگ قیمتی	پنجشیر	انگور	سنگ قیمتی
هلمند	پنبه	سنگ قیمتی	پروان	گندم و جو	زغال سنگ
هرات	زعفران	مس	سمنگان	پیاز	زغال سنگ
جوزجان	گندم و جو	نفت و گاز	سرپل	گندم و جو	نفت و گاز
کابل	انگور	مس	تخار	برنج	نمک
قندهار	انار	سنگ قیمتی	ارزگان	گندم و جو	سنگ قیمتی
کاپیسا	گندم و جو	سنگ قیمتی	وردک	ذرت	سنگ قیمتی
خوست	برنج	مس	زابل	گندم و جو	سنگ قیمتی

Source: Research findings

پتانسیل‌های کشور افغانستان نشان می‌دهد که این کشور در زمینه تولید خشکبار و محصولات کشاورزی پتانسیل بسیار زیادی دارد. همچنین تولید گیاهان روغنی به ویژه کنجد، گیاهان دارویی (و جالب این نکته که خود افغانستان یکی از اقلام وارداتی آن دارو است)، محصولات آب بر زمینه‌ها بسیار زیاد است که با توجه به زمان قابلیت بررسی همه آنها وجود ندارد که منطقه ویژه می‌تواند در بحث فراوری، تکمیل زنجیره ارزش و با صادرات آنها برنامه ریزی نماید. همچنین در خصوص شکل‌گیری در بخش سنگ‌های قیمتی با توجه به معادن بسیار قوی افغانستان و عدم فراوری آنها و بازار مناسب شهر مشهد برای فروش به اعراب در خصوص ایجاد گارگاه‌های گوهر تراشی و سنگ‌های تزئینی بسیار می‌تواند مثمر ثمر باشد. سنگ‌های مثل مروارید، لاجورد و شجر بازار بسیار مناسبی در کشورهای مختلف دارد (اسکندری و رضایی، ۱۳۹۶). در مجموع نزدیکی به کلانشهر مشهد با ۳ میلیون نفر جمعیت، فراتر از ۲۰ میلیون گردشگر و زائر و بازار گسترده مصرف، وجود بازار مصرف و تولید ۳۰ میلیونی افغانستان و کشورهای آسیای میانه و بازارهای هدف اروپایی منجمله کشورهای اسکانندیناوی از بازارهای هدف منطقه ویژه اقتصادی کاشمر خواهد بود. در جمع بندی می‌توان پیشنهاد نمود منطقه ویژه اقتصادی کاشمر، کارکرد آن در زمینه فراوری،

تکمیل زنجیره ارزش محصولات کشاورزی منطقه و کشور افغانستان خواهد بود که با برند اقتصاد سبز و محصولات سالم برای بازارهای محلی، منطقه ای و بین المللی مشخص خواهد شد. در این مجموعه مصرف انرژی های غیرتجدید پذیر در حدود صفر خواهد بود که برنامه ریزی برای ایجاد منطقه اقتصادی low carbon را می تواند یسک بکشد.



شکل ۶، نقشه پتانسیل و مزیت نسبی ولایت‌های کشور افغانستان در بخش کشاورزی

Source: Authors

نتیجه گیری

در پهنه جنوبی استان تجمع شهری شامل شهری کاشمر، گناباد و تربیت حیدریه با مرکزیت تربت حیدریه است. شهرهای کوچک و بزرگ این محدوده در امتداد چندین محور عمده با مرکزیت شهر تربت حیدریه استخوان‌بندی شبکه سکونتگاهی استان را در قسمت جنوبی تشکیل می‌دهد. عمده‌ترین این محورها که هر کدام دارای چندین شهر است، محور انابد-بردسکن-کاشمر، محور سنگان-خواف-رشتخوار، محور بجستان-یونسی- فیض‌آباد و محور تایباد-باخرز می‌باشند. با توجه به اینکه مهاجر فرستی در نقاط روستایی نسبت به نقاط شهری با شدت بیشتری صورت می‌پذیرد و این وضعیت نشان دهنده عدم توان شهرستان‌های فوق در جذب نیروی کار است. از بین مهاجران وارد شده به شهرستان‌ها، بیشترین سهم به ترتیب مربوط به شهر مشهد است.

از سوی دیگر با توجه به اینکه در استان خراسان رضوی شاخص نخست شهری از شاخص کشوری بیشتر بوده و در دهه‌های اخیر روندی افزایشی داشته است. این شکاف و گسیختگی بین مشهد و شهرهای بعدی استان خود موجب تمرکز و فشار بیشتر بر نقش سیاسی-خدماتی و اقتصادی مشهد گردیده است. بر این منوال نرخ تمرکز شدید جمعیت در شهر مشهد، نرخ بالای بیکاری به ویژه در شهرستانهای کاشمر، سبزوار، تربت حیدریه، مهاجرت

شدید و خالی شدن روستاها که نتیجه آن ناپایداری در منطقه است را باعث شده است. از طرف دیگر نیز عدم فراوری و ارزش افزوده بر روی محصولات کشاورزی تولیدی سبب شده است که درآمد عمده خانوارهای منطقه که مبتنی بر کشاورزی است بسیار پایین باشد. بر این اساس یکی از اقدامات عمده برای رفع مشکلات ایجاد اشتغال پایدار و بر پایه منابع محلی ضرورت شکل‌گیری مرکزی تحت عنوان منطقه ویژه اقتصادی برای اشتغال و تولید بر اساس توانهای محیطی و طبیعی منطقه است. در مجموع نزدیکی به کلان‌شهر مشهد با ۳ میلیون نفر جمعیت، فراتر از ۲۰ میلیون گردشگر و زائر و بازار گسترده مصرف، وجود بازار مصرف و تولید ۳۰ میلیونی افغانستان و کشورهای آسیای میانه و بازارهای هدف اروپایی من جمله کشورهای اسکاندیناوی به عنوان بازارهای هدف منطقه ویژه اقتصادی کاشمر از جمله نقاط قوت در این زمینه خواهد بود. در جمع‌بندی می‌توان پیشنهاد نمود منطقه ویژه اقتصادی کاشمر، کارکرد آن در زمینه فراوری، تکمیل زنجیره ارزش محصولات کشاورزی منطقه و کشور افغانستان می‌تواند بسیار موفق عمل کند و با برند اقتصاد سبز و محصولات سالم برای بازارهای محلی، منطقه‌ای و بین‌المللی نقش‌آفرینی کند که در این مجموعه مصرف انرژی‌های غیر تجدید پذیر در حدود صفر خواهد بود که برنامه‌ریزی برای ایجاد منطقه اقتصادی low carbon را می‌تواند یدک بکشد.

منابع

- Zirk, M. (2009). Barresi naghsh sanaie kochak dar tose eshteghal ba tose khoshehaie sanati (motale movredi:ostane Markazi), majale eghtesad, , shomare ۹۵&۹۶, safahat ۳۵-۵۷ [In Persian]
- Alomran, R; Mansouri. H; Babapur; E (2011). Khoshehaie sanati esterategi jaded baraie hale moshkelat sanaye kochak, majale Barresi masaei eghtesadi va siasi, shomare. ۵ & ۶, safahat -۶۲ .۴۱. [In Persian]
- AzizMohammadlo, H (1396), Tajzie va tahlil naghsh khoshehaie sanati dar roshd saderat sherkathaie sanati dar iran, majale karbordi motaleate eghtesadi, dovre. 6, shomareh. 23. [In Persian]
- AzizMohammadLo, H (1396), faslnameroshd va tose eghtesadi, sale haftom, shomare bist va sheshom. [In Persian]
- Beikzadeh. J, h, Tirandaz (1386), khoshehaie sanati , tosee sanaye kochak, majale kar va jamee, shomare. 111, safahat. 52-49. [In Persian]
- Dadashpour, H (۱۳۹۰). Khoshehaie sanati, yadgiri, novavari va tose mantagheei, majale estrategik yas, shomare. ۱۸, safahat .۵۳-۷۲. [In Persian]
- Gadea-Rivas. M. Dolores, Gomez-Loscos. Ana, Bandres. Eduardo (2018), Clustering regional business cycles, Economics Letters, Volume 162, 171–176. <https://doi.org/10.1016/j.econlet.2017.10.029>
- Ghaderian, S & M, Gulroumfard (۱۳۹۲). Barrasi vazeiate novavari dar khoshe nassaji yezd, majale modiriate novavari, dovre. ۲, shomare. ۳, safahate.۱-۲۵. [In Persian]
- Kulakova. Natalija(2014), Business clusters formation in Latvia, Volume 110, 24 January 2014, Pages 174-181, <https://doi.org/10.1016/j.sbspro.2013.12.860>
- Ma.Chenguang,Zhao.Tianyu(2019), The Correlation between Industrial Organization and Sustainable Growth of City Cluster Spatial: A Case Study of Harbin-Changchun City Cluster, Energy ProcediaVolume 157, January 2019, Pages 773-781, <https://doi.org/10.1016/j.egypro.2018.11.243>.
- MirGhodari. SH (1394), motale maharatha va eshteghal khoshehaie sanati az didgahe dinamike system, majale maharatha, shomare.4, dovre 13, safahate.125-133. [In Persian]
- Mirqaderi.SH, AlemTabriz. A, FarsiJani. H, Farzad. F (1394), shenasaei abade sanati khoshehaie sanati ba tajzie va tahlile khoshehaie tajammoei selselemaratebi, majale motaleate modiriate sanati, dovre. 13, shomare.. 38, safahate.1-25. [In Persian]
- Mohammadi, S & Gh, Abbasi (1391). Barrasi tasirate eghtesadi tose sanati khosheha (motale movredi: khoshe golab vaaraghiat va giahane daroei), dovomin conference rahkarhaie tose eghtesadi ba mehvariate barname rizii mantagheei. [In Persian]

- Mojibiyani, F, Khodyor A (1395), tarrahi model gheimatgozari mahsol dar khoshehaie sanati, ba estefadeh az mafhome nazarye bazyha (motale movredi: khoshe sang ostane tehran), majale modiriate sanati, dovre. 8, shomare.. 2, safahate.263-286. [In Persian].
- Monorian, A, Abbasi, T; Soleimani, Gh; Aghamohusni-Fashimi, A (1396). Tarrahi va tovzihe modelsazi khati- tovse karafarini khosheei dar iran, majale tahghighte siasate omomi, dovre. 3, shomare. 4, safahate. 28-9. [In Persian]
- Riahi, A (1393), raykarde tovse sanaie kochak va motavasset dar iran dar ghalebe khoshehaie sanati, majale modiriat, dovre 11, safahate. 13-1. [In Persian]
- Sharifzadegan, M H, Nouraei. H (1395), barrsi tasir khoshehaie sanati dar tovse mantaghei (,motale movredi: khoshehaie sanati mantaghe kalanshahr Esfahan) , majale barname rizey mantaghei, sal 6, shomare.24, safahate.27-44. [In Persian]
- Yoon .Sukjin, Nadvi .Khalid,(2018), Industrial clusters and industrial ecology: Building ‘eco-collective efficiency’in a South Korean cluster, Geoforum 90 (2018) 159–173, <https://doi.org/10.1016/j.geoforum.2018.01.013>.