

تبیین نقش مهاجرت‌های معکوس در توسعه اقتصادی-اجتماعی سکونتگاه‌های روستایی (مورد مطالعه روستاهای منطقه ۱۹)

محسن طاهری

دانشجوی دکترای جغرافیا و برنامه‌ریزی روستایی، واحد یادگار امام خمینی(ره) شهرری، دانشگاه آزاد اسلامی، تهران، ایران

سیمین ارمغان^۱

استادیار گروه جغرافیا و برنامه‌ریزی روستایی، واحد یادگار امام خمینی(ره) شهرری، دانشگاه آزاد اسلامی، تهران، ایران

مجید ولی شریعت پناهی

استادیار گروه جغرافیا و برنامه‌ریزی روستایی، واحد یادگار امام خمینی(ره) شهرری، دانشگاه آزاد اسلامی، تهران، ایران

تاریخ دریافت: ۱۳۹۸/۰۷/۰۲ تاریخ پذیرش: ۱۳۹۸/۱۲/۲۰

چکیده

این پژوهش با استفاده از روش تحقیق توصیفی-تحلیلی، همبستگی و علی و باهدف تبیین نقش مهاجرت‌های معکوس در توسعه سکونتگاه‌های روستاییان منطقه ۱۹ صورت گرفته است. همچنین شناسایی مهمترین عوامل دخیل در مهاجرت‌های معکوس روستاییان هدف دیگر تحقیق به شمار می‌رود. سوال اصلی تحقیق آن است که بدانیم چه رابطه‌ای بین مهاجرت‌های معکوس و توسعه اقتصادی، اجتماعی سکونتگاه‌های روستایی وجود دارد. ابزار گردآوری اطلاعات در این پژوهش پرسشنامه محقق ساخته می‌باشد که روایی آن با نظر کارشناسان مربوطه بصورت صوری مورد تأیید قرار گرفته، و برای تعیین پایایی پرسشنامه نیز از مقدار آلفای کرونباخ استفاده شد که برابر با ۰/۷۸ بوده و در تحقیقات مربوط به علوم انسانی این مقدار رضایت‌بخش می‌باشد. حجم جامعه آماری پژوهش بر اساس مدل کوکران ۳۸۴ نفر به صورت نمونه‌گیری تصادفی بود. برای تجزیه و تحلیل داده‌های به‌دست آمده از آزمون‌های آماری تی تک نمونه‌ای و تی مستقل و از نرم‌افزارهای SPSS و PLS استفاده شد. نتایج این پژوهش نشان داد که نقش آفرینی مهاجرت‌های معکوس در توسعه سکونتگاه‌های روستایی از لحاظ ابعاد اقتصادی، اجتماعی خیلی زیاد می‌باشد. نتایج بررسی تفاوت نظرات دو گروه کارشناسان و مهاجران با استفاده از آزمون تی مستقل نشان داد سطح معنی داری برای مؤلفه‌های اقتصادی، اجتماعی کمتر از ۰/۰۵ و تفاوت معناداری بین میانگین نظرات کارشناسان و مهاجران در خصوص تاثیر گذاری مهاجرت معکوس بر توسعه اقتصادی و اجتماعی سکونتگاه‌های روستایی وجود دارد.

واژگان کلیدی: مهاجرت، مهاجرت معکوس، روستا، توسعه سکونتگاه‌های روستایی، منطقه ۱۹ تهران.

مقدمه

از برگشت جمعیت یا جریان ضد شهرنشینی با عنوان مهاجرت معکوس نام برده می‌شود، این نوع مهاجرت یعنی مهاجرت از شهر به روستا شامل کارشناسان و کارمندان دائم و افرادی می‌گردد که به علت مشکلات فراوان شهری اقدام به چنین مهاجرت‌هایی می‌کنند (Lucas, 2002: 166) مهاجرت معکوس را می‌توان حالتی از حالات «شهر گرایی نواحی روستایی» قلمداد کرد، چراکه شهر گرایی حومه‌ها و نواحی روستایی فرایندی اجتماعی است که شامل گسترش ایده‌ها و شیوه‌های زندگی شهری در نواحی روستایی بوده و مشخص‌ترین حالت آن، حرکت جمعیت از شهرها به نواحی روستایی است (Pacion, 1985, 183) از آنجا که شکل‌گیری جریان مهاجرت معکوس عمدتاً در ارتباط با روستاهای پیرامون شهرها خصوصاً کلان‌شهرها است، پژوهش حاضر در قالب روابط متقابل عملکردی شهر و روستا (خصوصاً روستاهای خوابگاهی پیرامون کلان‌شهرها) انجام پذیرفته است که به صورت پراکنده به موضوع مهاجرت معکوس پرداخته است.

پدیده مهاجرت معکوس بیشتر واکنشی نسبت به ایجاد جذابیت در مناطق روستایی قلمداد می‌شود که از طریق ایجاد درآمد در فعالیتهایی مانند کشاورزی و دامداری، بازنشستگی و گاه ناشی از مشکلات زندگی شهری پدید می‌آید و غالباً بزرگسالان و بازنشستگان را شامل شده و گاهی نیاز جوانان به دلایل بهداشتی یا به تبع خانواده این نوع مهاجرت را بر می‌گزینند. اگر شرایط به نحوی تغییر یابند که ارتقای کیفیت زیستی و امکانات در روستا همراه با ارتقای سطح درآمد کشاورزی (در واحد سطح) باشد، زندگی در روستا را جایگزین جذابی برای محیط آلوده و پرهزینه شهری می‌سازد. (Okali & Olawoye, 2001:55). رونق اقتصادی در روستاها، خانواده‌های مهاجر را به روستاها کشانده و مهاجرت بازگشتی صورت خواهد گرفت. همچنانکه در دهه اخیر تغییرات اقتصادی، اجتماعی و فرهنگی مناطق روستایی بازگشت مهاجران را زمینه‌سازی نموده است.

نتایج سرشماری ۱۳۹۵ بیان‌کننده این واقعیت است که روند مهاجرت‌های روستا به شهر در طول ۳۵ سال اخیر دارای سیر نزولی منظمی بوده است و در این سرشماری درصد مهاجرت‌های شهر - روستا نسبت به روستا - شهر بیشتر به دست آمده است. این وضعیت مهاجرتی در ایران نشان‌دهنده شکل‌گیری جریان مهاجرت معکوس است که با وجود تأثیرگذاری آن در مبدأ و مقصد، کمتر مورد توجه محققان و برنامه‌ریزان قرار گرفته است. عوامل جاذبه روستایی (ارزانی زمین و مسکن، هوای پاکیزه، نبود مشکلات شهری و دافعه شهری، گرانی زمین و مسکن، فشارهای روحی و روانی، آلودگی هوا و توسعه شبکه حمل‌ونقل، موجبات تحرک مکانی به صورت مهاجرت معکوس را فراهم نموده است. نوظهور بودن این شکل از مهاجرت در ایران، کمبود اطلاعات به‌ویژه در سطح کل کشور و استان‌های مختلف، مشکلات مربوط به دستیابی به این نوع مهاجران، را می‌توان از عوامل مؤثر در تمایل پایین به شکل‌گیری این مطالعات عنوان نمود. طبق ماده ۱۹۴ قانون برنامه پنجم توسعه " دولت مکلف است به منظور بهبود وضعیت روستاها در زمینه سیاستگذاری، برنامه‌ریزی، راهبری، نظارت و هماهنگی بین دستگاه‌های اجرایی، ارتقاء سطح درآمد و کیفیت زندگی روستاییان و کشاورزان و کاهش نابرابری‌های موجود بین جامعه روستایی، عشایری و

جامعه شهری، حمایت لازم را به عمل آورد. این حمایتها در ۱۷ بند مشخص شده است که بند چهارم آن تدوین سیاست‌های تشویقی در جهت مهاجرت معکوس (از شهر به روستا) و تثبیت نسبی جمعیت روستایی تا آخر سال اول برنامه در راستای مهاجرت بازگشتی است (Vice president of strategic planning & monitoring, 2013: 190). لیکن در دهه اخیر، منطقه ۱۹ شاهد بازگشت مهاجران به روستاها بوده که بررسی عوامل کنش فضایی مکانی مذکور از موضوعات قابل تأمل می‌باشد. بی‌گمان این مهاجرت‌ها در مبدأ و مقصد اثرات غیر قابل انکاری دارد و عدم توجه به کمیات و کیفیات و پیامدهای این پدیده، موفقیت برنامه‌ها را با چالش روبرو می‌سازد. از این رو شناخت نوع مهاجرت‌ها و حرکات جمعیت در این گستره در برنامه‌ریزی‌های ناحیه‌ای و جمعیتی کمک شایانی خواهد کرد. منطقه ۱۹ شهرستان تهران به تاسی از تحولات فرآیند کشاورزی و ایجاد جاذبه در مناطق روستایی (از جمله افزایش ادوات و مکانیزاسیون کشاورزی، ارائه خدمات رفاهی و زیربنایی و ...) با پدیده بازگشت مهاجران بستر تحولات اقتصاد فضایی شده است. از این رو تحقیق حاضر در صدد پاسخ دادن به سوال‌های ذیل است:

- مهاجرت‌های معکوس روستایی چه تأثیری در توسعه اقتصادی سکونتگاه‌های روستایی مورد مطالعه دارد؟
- مهاجرت‌های معکوس روستایی چه تأثیری در توسعه اجتماعی سکونتگاه‌های روستایی مورد مطالعه دارد؟

بر اساس موضوع تحقیق و برای دستیابی به اهداف تحقیق و پاسخگویی به سؤالات از دو روش مطالعات اسنادی و پرسشنامه استفاده شده است. به این گونه که با توجه به موضوع تحقیق اقدام به جمع‌آوری اسناد و مدارک مرتبط گردیده و سپس بر اساس سؤالات و فرضیات تحقیق، معیارهای مناسبی برای جمع‌آوری داده‌ها انتخاب شده است. در مرحله بعد اقدام به تدوین پرسشنامه گردیده و سپس در مرحله مطالعات میدانی با استفاده از آمارهای جمعیتی و آمارهای مرتبط با مهاجرت‌های معکوس، از نرم‌افزار PLS و SPSS به بررسی اولویت‌ها و دلایل مهاجرت معکوس در منطقه ۱۹ می‌پردازیم و اقدام به جمع‌آوری داده‌های لازم را در دستور کار قرار می‌دهیم. سپس داده‌های گردآوری‌شده در فصل پنجم تحلیل و پردازش شده و فرضیات تحقیق مورد آزمون قرار گرفته است.

جدول ۱: میزان الفای کرونباخ

وضعیت پابایی	الفای کرونباخ	شاخص‌های مورد بررسی
بالا	۰/۸۰	توسعه اقتصادی
بالا	۰/۸۴	توسعه اجتماعی
بالا	۰/۸۲	کل

Source: Research Findings, 2019

بررسی مطالعات انجام شده در زمینه مهاجرت معکوس نشان می‌دهد به علت نسبتاً جدید بودن موضوع مهاجرت معکوس از شهر به روستا در ایران، مطالعات اندکی در این زمینه انجام شده است. همچنین با توجه به تفاوت‌های مکانی و فرهنگی موجود در مناطق مختلف کشور نمی‌توان نتایج مطالعات مربوط به مهاجرت معکوس در یک منطقه از کشور را به مناطق دیگر با ویژگی‌های فرهنگی و مکانی متفاوت تعمیم داد. بر این اساس با توجه به ویژگی‌های فرهنگی و موقعیت خاص منطقه ۱۹ که طی سال‌های اخیر بیشترین مهاجرین معکوس را در استان به خود اختصاص داده بود، ضروری است انگیزه‌های مهاجرت معکوس و پیامدهای آن در روستاهای این منطقه مورد بررسی قرار گیرد.

رویکرد نظری

روستا - شهری کارکردهای اقتصادی، اجتماعی، سیاسی، جمعیتی، ارتباطی، اداری و غیره مؤثر هستند. علل مهاجرت‌های روستا- شهری با انواع مهاجرت متناسب با بیکاری، فقر عمومی، امکانات شهری، کسب پایگاه اجتماعی - اقتصادی و فرهنگی، رشد جمعیت و محدودیت کشاورزی، تفاوت درآمدی بین ساکنان شهری و روستایی ارتباط دارد (Rabbani, 2002: 170) علت‌های مهاجرت را نمی‌توان از آثار آن جدا کرد؛ چون از یک طرف مهاجرت معلول توسعه نابرابر و از طرف دیگر خود عامل گسترش توسعه نابرابر است؛ چراکه در این راستا نابرابری‌های ساختی و مکانی بین بخش‌های یک جامعه در نظر قرار می‌گیرد (Eimani, 1989: 642) در خصوص مهاجرت‌های روستا - شهری نظراتی گوناگون و متنوع ارائه شده است؛ اما مشخصاً چهار نظریه را می‌توان در این نوع مهاجرت‌ها بیان نمود:

به‌طور کلی نظریه‌پردازی در مطالعات مهاجرت با چالش‌هایی عمده روبه‌رو است. اکثر نظریات انگیزه مهاجرت را برجسته کرده‌اند و در این زمینه ابعاد اقتصادی را برجسته کرده‌اند و نتوانسته‌اند توضیحی جامع برای ارتباط بین جنبه‌های اقتصادی، فرهنگی، امنیتی، اجتماعی پدیده مهاجرت عرضه کنند.

(Sajadpour, 1384: 17): امروزه در مطالعات مهاجرت روستا - شهری، گرایش به سمت پژوهش‌های تطبیقی، میان‌رشته‌ای و تمایل به نظرات میان‌بر بیشتر است (Lahasaei Zadeh, 1968:61) عوامل مؤثر در مهاجرت‌های روستا - شهری در مورد عوامل مؤثر بر پدیده مهاجرت روستا - شهری نظریاتی گوناگون ارائه شده است، اما به‌طور کلی علل مهاجرت روستاییان به‌خصوص جوانان را به دودسته کلی می‌توان تقسیم نمود:

۱. عوامل مربوط به نیروی جاذبه شهرها:

۲. عوامل مربوط به دافعه روستاها: (Sadeghpour, 1991: 38)

مهاجرت‌ها ممکن است علل مذهبی، سیاسی، اجتماعی و یا اقتصادی داشته باشد. اما در حال حاضر، عمدتاً آرزوی رفاه بیشتر است که انسان‌ها را وادار به ترک سرزمین اجدادی می‌کند. انتخاب مهاجرت از عوامل نژادی، ملیت و میزان تحصیلات، تأثیر می‌پذیرد و معمولاً روند انتخاب به شرایط مقصد، بیش از شرایط مبدأ بستگی دارد. (zahheri, 2011: 42) نخستین تبیین نظری درباره قانونمندی‌های مهاجرت توسط "راونشتاین" در سال ۱۸۸۵ مطرح شد. وی با شش فرض مکانیزم مهاجرت را تبیین نمود. مهاجرت و فاصله، مهاجرت مرحله‌ای، جریان و ضدجریان مهاجرت، تفاوت شهر و روستا در میل به مهاجرت، تکنولوژی ارتباطات و مهاجرت، و تسلط انگیزه اقتصادی (Paply (Yzdy & Ebrahimi, 2008: 158) طبق نظر راونشتاین هر جریانی از مهاجرت روستا شهری دارای روندی معکوس به مناطق روستایی است. (Zohry, 2003: 98) اورت اس لی به اصلاح نظریه راونشتاین پرداخت و تئوری دافعه جاذبه را ارائه کرد. عقاید تئوریک لی به مزایا و مضرات مکان مبدأ همانند پتانسیل‌های مکان مقصد و همچنین موانع مداخله‌گر بین دو مکان تأکید دارد (Jialu, L, 2009: 103) مهاجرت و مهاجرت بازگشتی با این تئوری قابل تبیین است. لی چنین فرض می‌کند؛ مناطق مبدأ و مقصد دارای عوامل مثبت و منفی می‌باشند که فرد را جذب و دفع نموده و عوامل

خشتی که افراد نسبت به آنها بی تفاوت هستند نیز وجود دارد. (Mohseni & Adl, 2007: 79) تودارو مهاجرت و روند آن را برآیند یک عامل ندانسته و عوامل متعددی را در روند مهاجرت از جمله عوامل شخصی و خصوصیات فردی از جمله: سن، تحصیلات، جنس، نژاد، گروه‌های قومی و وابستگی سیاسی دخیل می‌داند (panahi, 2011: 43) در بازگشت مهاجران از شهر به موطن روستایی خود عوامل جاذبه و دافعه با عوامل چهارگانه فوق قابل بررسی و تبیین است.

مفهوم مهاجرت روستا- شهری

در تعاریف متعددی که از مهاجرت صورت گرفته است بر سه معیار زمان، فاصله و انگیزه مهاجرت استناد شده است. مهاجرت، تحرک جغرافیایی یا مکانی جمعیت است که بین دو واحد جغرافیایی انجام می‌گیرد (Amani, 2001: 71)

پدیده مهاجرت معکوس

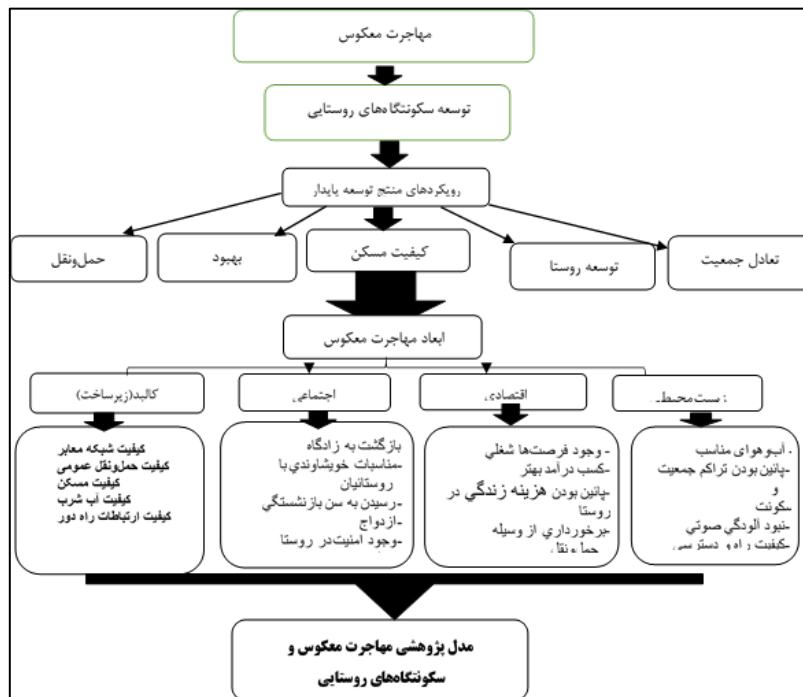
به عنوان یکی از عوامل تغییر ساختار و توزیع جمعیت دارای اثرات منفی، مثبت، درازمدت و کوتاه مدتی است. این اثرات علاوه بر تغییراتی که در ساختار اجتماعی و اقتصادی منطقه مهاجرپذیر دارد، ساختار اجتماعی و اقتصادی منطقه مهاجر فرست را دچار تغییراتی خواهد کرد. (Roosta and Mohajerani, 2013) از این روی، برای کاهش مهاجرت‌های روستاییان به شهرها همواره اقدامات مختلفی در نقاط گوناگون جهان صورت گرفته است. خط‌مشی‌های اشتغال و درآمد، ایجاد مشاغل بیشتر، تغییر در فناوری تولید، فعالیت‌های عمرانی مختلف، توجه به رفاه روستاییان و ارتقاء شاخص‌های سلامت روستاییان از جمله اقدامات صورت گرفته در این راستا بوده که باعث توسعه روستایی و در نتیجه منجر به مهاجرت معکوس مردم از شهر به روستا گردیده است. (Ardahali & Nobbakht, 2016: 43) بدین ترتیب، علاوه بر جریان غالب مهاجرت از روستا به شهر و از شهرهای کوچک به بزرگ، طی سال‌های اخیر کلان‌شهرها به نواحی جریان وارونه مهاجرت از شهرها خصوصاً روستایی پیراشهری شکل گرفته است که بانام مهاجرت معکوس یا کوچ بازگشتی معرفی می‌گردد (Ghasemi et al. 2014) مهاجرت‌های روستایی- شهری معمولاً به شکل دائمی اتفاق می‌افتند. تحقیقات شهری-روستایی اساساً نشان می‌دهد اغلب کسانی که درگیر مهاجرت‌های شهری- روستایی هستند، مهاجران بازگشتی هستند. مهاجران بازگشتی به کسانی گفته می‌شوند که پس از مهاجرت به جامعه خاستگاه خود باز می‌گردند (Ofuoku, 2012) بطور ساده بازگشت انتخابی مهاجران بعد از یک دوره قابل توجه به مبدأ را مهاجرت بازگشتی گویند بطور ساده بازگشت انتخابی مهاجران بعد از یک دوره قابل توجه به مبدأ را مهاجرت بازگشتی گویند (Dustmann & Yoram, 2007: 3).

مسکن روستایی

شکل کلی معماری سنتی، از سنت عامیانه سرچشمه می‌گیرد و سنت عامیانه، همان سنت بلا واسطه و ناخودآگاهی است که در بطن یک فرهنگ مردمی، جریان دارد و به گونه‌های معنوی و مادی و متأثر از نیازهای مربوط به آن‌ها و نیز بر مبنای خواسته‌ها و آرمان‌های آن‌ها و بالاخره به پیروی از رنج‌ها و شادی‌ها و آرامش‌های انسانی شکل می‌گیرد. معماری ساده و روستایی در قالب این سنت‌ها، ادراکی از جهان است که به وضوح دیده می‌شود. در روستا

به دلیل سنتی بودن جامعه، شکل مسکن که به منزله الگو، موردقبول همگان است، شدیداً در مقابل تغییرات مقاومت می‌کند و دوام می‌آورد (Zargar,1390: 9) عواملی که در ابتدا سیمای عمومی روستا و در ادامه معماری مسکن روستایی را متأثر می‌کند؛ عبارت‌اند از:

- جغرافیای محل، اقتصاد، فرهنگ، عوامل سیاسی و اجتماعی (Ghollami,2005: 5).



شکل ۱: مدل مفهومی پژوهش

Source: Research Findings, 2019

جدول ۲: نماگرهای مهاجرت‌های معکوس به تفکیک ابعاد و شاخص‌ها

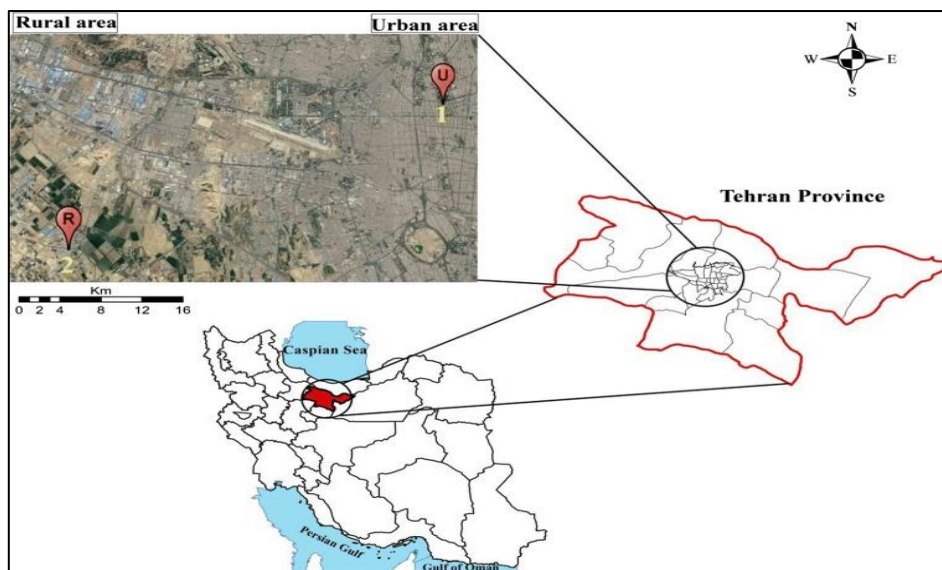
ابعاد توسعه	شاخص‌ها	نماگرها
اقتصادی	اشتغال و درآمد	افزایش فرصت‌های شغلی در سکونتگاه‌های روستائیان؛ امکان خرید یا اجاره مسکن با قیمت مناسب،
	سرمایه‌گذاری	افزایش رونق اقتصادی سکونتگاه‌های روستائیان؛ رشد و توسعه (تغییرات مثبت) اقتصادی؛
	هزینه زندگی	پایین بودن هزینه‌های زندگی سکونتگاه‌های روستائیان؛ افزایش سرمایه روستائیان،
		افزایش تولیدات روستائیان؛
		افزایش رفاه ساکنین روستائیان؛
		سازندگی روستائیان؛
		افزایش سرمایه‌گذاری سودآور و پرونق اقتصادی درآمد مناسب سرپرست خانواده،
		امکان خرید یا اجاره مسکن با قیمت مناسب در منطقه،
		امکان دسترسی به شغل مناسب در منطقه،
		امکان دسترسی به شغل مناسب در منطقه‌های مجاور، درآمد مناسب فرصت‌های شغلی موجود در منطقه‌های مجاور،
	بهداشتی آموزشی	افزایش تحصیلات روستائیان

اوقات فراغت روستاییان	
ارتقای بهداشت و آموزش روستاییان منطقه	
پایین آمدن جرائم در سکونتگاه‌های	
ارتقای بهداشت و آموزش روستاییان	اجتماعی
ارتقای اصول اخلاقی و کنترل‌های اجتماعی	
رشد و توسعه (تغییرات مثبت) اجتماعی	رفاهی
بهبود شرایط زندگی و توسعه سکونتگاه‌های	امنیت
ارتقای ارتباط اجتماعی و آگاهی روستاییان منطقه ۱۹ ائیان	
ارتقای مشارکت اهالی روستاییان	
ارتقای جایگاه زنان روستاییان	مشارکت و همبستگی
ارتقای حسن تعلق بنخاطر روستاییان	
ارتقای امنیت سکونتگاه‌های روستایی	
همیاری شهروندان برای آبادانی منطقه،	
ارتباط مردم با اعضای شورایی،	
خودباری مردم در حین انجام پروژه‌های عمرانی در منطقه،	
میزان احترام مردم منطقه به یکدیگر،	
استقبال شورای اسلامی از مشارکت مردم،	
تعامل و رفت آمد با دوستان و همسایگان،	
گسترش کمک‌های به همسایگان و خویشاوندان،	
رابطه دوستان به اعضای خانواده،	
عدم درگیری و نزاع بین اهالی	

Source: Expert Questionnaire, 2019

ویژگی‌های جغرافیایی منطقه ۱۹ شهر تهران

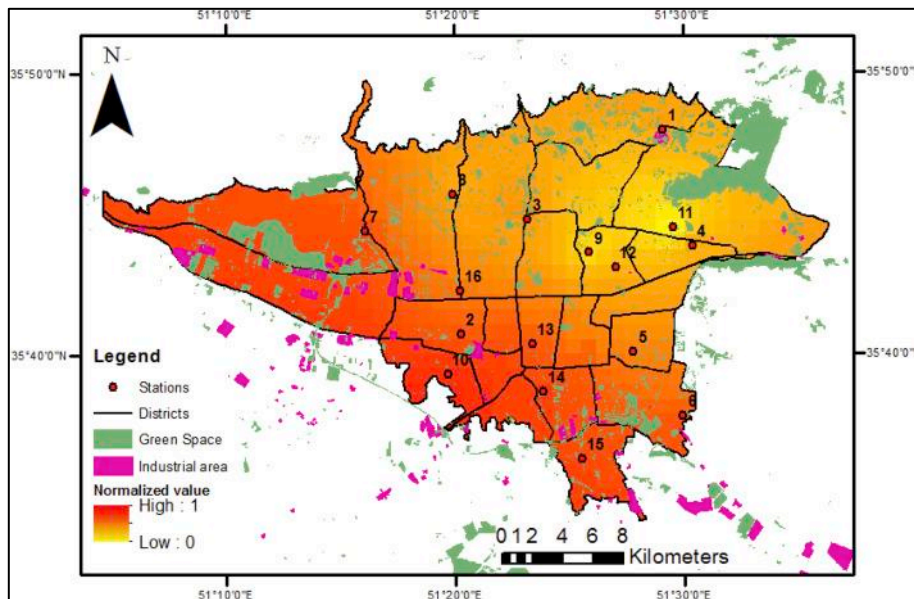
شهر تهران در حال حاضر دارای ۲۲ منطقه شهرداری است که محدوده مورد مطالعه در منطقه ۱۹ واقع در جنوب شهر تهران قرار دارد. منطقه ۱۹ شهرداری تهران یکی از مناطق حاشیه‌ای کلان‌شهر تهران است که در طی ۳۰-۴۰ سال گذشته فرایند تکوین و تشکیل خود را طی نموده است.



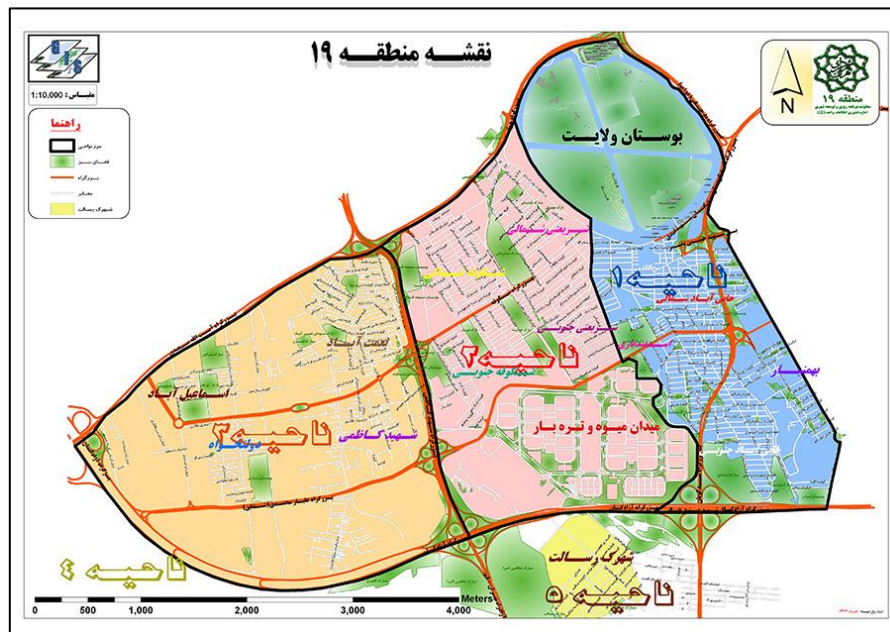
نقشه ۱: موقعیت شهر تهران

Source: <https://europepmc.org/>

منطقه ۱۹ شهرداری تهران از جمله مناطق حاشیه‌ای و جنوبی شهر تهران است که در حوزه دروازه ورودی جنوب غربی شهر تهران قرار گرفته است، این منطقه از شمال با مناطق ۱۶، ۱۷ و ۱۸ هم‌جوار است که به ترتیب محورهای ارتباطی زمزم و آیت‌الله سعیدی (جاده ساوه) مرز مشترک بین منطقه ۱۹ با مناطق هم‌جوار شمالی را شکل داده‌اند، از سمت شرق، خیابان بهمنیار و بزرگراه تند گوین، در حدفاصل بین این منطقه و منطقه ۱۶ واقع شده‌اند، در حالی که منطقه ۱۹ از جنوب به بزرگراه آزادگان و حریم جنوب شهر تهران و از غرب به تقاطع بزرگراه آزادگان و جاده ساوه محدود می‌گردد (Naghsh piramon, 2007: 8)



نقشه ۲: موقعیت جغرافیایی شهر تهران و منطقه ۱۹ تهران Source: <https://www.sciencedirect.com>



نقشه ۳: مساحت منطقه ۱۹ تهران

Source: www.Municipality.ir

بررسی تحولات جمعیتی منطقه ۱۹ از سال ۱۳۵۹ تا ۱۳۹۵

اولین اطلاعات آماری از شمار جمعیت منطقه ۱۹ مبتنی است بر آمار سال ۱۳۵۹ که در این سال شهرداری منطقه ۱۹ تشکیل گردیده است. بررسی رشد جمعیت منطقه ۱۹ در طی سالهای مختلف آماری مبین این واقعیت است، که این منطقه نیز از تحولات جمعیتی شهر تهران در سالهای دهه ۵۰ و بویژه پس از انقلاب در امان نبوده و پذیرای مهاجرانی بوده که از سایر نقاط کشور وارد شهر تهران شده اند. با این تفاوت که این منطقه به واسطه برخورداری از ویژگی‌هایی همچون حاشیه ای بودن، قیمت مناسب اراضی و... از رشدی همگن با سایر مناطق شهر برخوردار نبوده و شاهد ورود تعداد بیشتری از مهاجران می باشد

بر اساس آمارهای رسمی در دسترسی، جمعیت منطقه ۱۹ شهر تهران با افزایشی معادل ۵۸ درصد از ۱۴۳۵۴۰ نفر در سال ۱۳۵۹ به ۲۴۸۸۳۷ نفر در سال ۱۳۸۵ رسیده است که بخش بزرگ افزایش جمعیت در دوره ۶۵-۱۳۵۹ رخ داده است و تنها حدود ۳۱ درصد آن در دهه ۷۵-۱۳۶۵ اتفاق افتاده است.

جدول ۳: تحول شمار جمعیت طی سالهای ۱۳۵۹ تا ۱۳۹۵ منطقه ۱۹ تهران

شرح	تعداد جمعیت	تغییرات		نرخ رشد نسبت به دوره قبل
		نسبی	مطلق	
سال ۱۳۵۹	۱۴۳۵۴۰	--	--	--
سال ۱۳۶۵	۲۱۶۳۱۸	۵۰/۷	۷۲۷۷۸	۷/۰۷
سال ۱۳۷۵	۲۲۷۳۸۹	۵/۱	۱۱۰۷۱	/۵
سال ۱۳۸۵	۲۳۹۲۳۱	۵/۲	۱۱۸۴۲	/۸
سال ۱۳۹۵	۲۴۹,۷۸۶	۹/۴	۲۱۴۴۸	۱

Reference: Detailed Report of District 19 of Tehran Municipality

پهنه‌بندی عملکردی منطقه

در این بخش پهنه سازی محدوده مطالعاتی بر اساس معیارهای مذکور مورد توجه قرار می گیرد :

نتایج حاصل از این پهنه‌بندی به شرح زیر هست.

- اولین پهنه در این محدوده پادگان قلعه مرغی است که با سطحی بالغ بر ۲۹۱ هکتار، به عنوان پهنه نظامی در بخش شمالی منطقه واقع شده است. همان‌طور که قبلاً ذکر آن رفت این پهنه در کنار پهنه کشاورزی و صنعتی از اولین پهنه‌های تشکیل دهنده منطقه ۱۹ هست.

- پهنه دوم، پهنه صنعتی است که شامل بخشی از کارگاه‌ها، تعمیرگاه‌ها و انبارهای مستقر در محور جاده ساوه و بخش غربی منطقه است. قیمت مناسب اراضی، وجود اراضی گسترده و بایر، موقعیت مطلوب مکانی در بخش ورودی به شهر تهران، دسترسی مطلوب به دلیل حضور بزرگراه‌های عمده در اطراف، از عوامل اصلی در رشد و توسعه استقرار صنایع در بخش غربی منطقه به شمار می‌رود.

- پهنه سوم پهنه فعالیتی در جنوب غربی محدوده مطالعاتی واقع در ناحیه ۵ است. اراضی کشاورزی و باغات ۷۰ درصد از سطح کل پهنه را به خود اختصاص داده است. عناصر اصلی این پهنه محسوب می‌شوند که مجموع فعالیت‌های مذکور ۳۹ درصد از سطح این پهنه را شامل می‌شود. این پهنه که تا قبل از سال‌های دهه ۴۰، به عنوان یکی از عناصر اصلی تشکیل دهنده منطقه به شمار می‌رفته است، به‌مرورزمان تحت تأثیر رشد مسکونی این اراضی، به

کاربری مسکونی و کاربری‌های وابسته تغییر کاربری داده است و تنها پهنه مذکور بازمانده‌های از این اراضی است .
(Sangi&Rafieian, 2012: 355)

جدول ۴: ویژگی‌های اجتماعی اقتصادی و فرهنگی منطقه ۱۹

Source: Research Findings, 2019

پهنه اول	پهنه دوم	پهنه سوم
نسبت باسوادی بیشتر از متوسط منطقه، میزان خانوار در واحد مسکونی کمتر از متوسط تهران، خاستگاه اجتماعی تهران، تحرک شغلی بالا	نسبت باسوادی کمتر از متوسط منطقه، میزان خانوار در واحد مسکونی برابر متوسط تهران، خاستگاه اجتماعی تهران و خارج از تهران، تحرک شغلی متوسط	نسبت باسوادی خیلی کمتر از متوسط منطقه، میزان خانوار در واحد مسکونی بالاتر از متوسط تهران، خاستگاه اجتماعی خارج از تهران، تحرک شغلی کم
نرخ اشتغال کمتر از متوسط تهران، نرخ بیکاری بیشتر از متوسط تهران، گروه درآمدی بالاتر از متوسط منطقه، غالب بودن رده شغلی کارمند و بازنشسته.	نرخ اشتغال بیشتر از متوسط تهران، نرخ بیکاری کمتر از م توسط تهران، گروه درآمدی برابر با متوسط منطقه، غالب بودن رده شغلی کارمند و خدمات شهری	نرخ اشتغال کمتر از متوسط تهران، نرخ بیکاری بیشتر از متوسط تهران، گروه درآمدی پایین‌تر از متوسط منطقه، غالب بودن رده شغلی خرده‌فروشی و خدمات شهری

بررسی توصیفی ویژگی‌های جمعیت شناختی

آماره‌های توصیفی به مجموعه‌ای از معیارهایی گفته می‌شود که می‌توانند مشخصات کلی از اطلاعات جمع‌آوری شده را برای پژوهشگر ارائه دهند. در پژوهش حاضر با ارائه جداول و نمودارهای مربوطه به بررسی توصیفی مشاهدات پرداخته شده است. که در مجموع از ۳۸۴ نفر جامعه آماری ۳۹ درصد زنان و ۶۱ درصد مردان ساکنین سکونتگاه‌های روستایی منطقه ۱۹ بودند. در این پژوهش بیشترین میانگین گروه سنی شرکت‌کننده با ۴۳ درصد متعلق به سنین ۳۱-۴۰ سال بود.

جدول ۵- ویژگی‌های جمعیت شناختی پاسخ‌دهندگان

ویژگی‌های جمعیت شناختی	فرآوانی	درصد
جنسیت		
زن	۱۵۱	۳۹
مرد	۲۳۳	۶۱
مجموع	۳۸۴	۱۰۰
سن		
زیر ۲۰ سال	۱۲	۳
۲۰-۳۰ سال	۷۰	۱۸
۳۱-۴۰ سال	۱۶۵	۴۳
۴۱-۵۰ سال	۹۷	۲۵
۵۱-۶۰ سال	۳۰	۸
بالاتر از ۶۰ سال	۱۰	۳
مجموع	۳۸۴	۱۰۰
میزان تحصیلات		
زیر دیپلم	۳۸	۱۰
دیپلم	۶۰	۱۵
کارشناسی	۱۹۴	۵۰
کارشناسی ارشد	۸۰	۲۱
دکتری	۱۲	۳
مجموع	۳۸۴	۱۰۰
شغل		
خانه‌دار	۵۸	۱۵
کارمند	۸۲	۲۲
آزاد	۱۷۴	۴۵
دانشجو و محصل	۶۱	۱۶
سایر	۹	۲
مجموع	۳۸۴	۱۰۰
وضعیت تأهل		
متاهل	۲۶۱	۶۸
مجرد	۱۲۳	۳۲
مجموع	۳۸۴	۱۰۰

Source: Research Findings, 2019

بررسی نقش آفرینی مهاجرت‌های معکوس چگونه در توسعه اقتصادی سکونتگاه‌های روستایی منطقه ۱۹

جدول شماره ۶: شاخص‌های آماری گرایش به مرکز و پراکنندگی متغیرهای پژوهش

متغیر	میانگین	انحراف استاندارد	خطای استاندارد میانگین
توسعه اقتصادی	۳/۴۹۱۰	۰/۵۴۹۰۵	۰/۰۲۸۰۲
۱ نقش مهاجرت معکوس در افزایش فرصت‌های شغلی در سکونتگاه‌های روستاییان منطقه ۱۹ به چه میزان است؟	۳/۴۲	۰/۹۸۵	۰/۰۵۰
۲ نقش مهاجرت معکوس در افزایش امکان خرید یا اجاره مسکن باقیمت مناسب در سکونتگاه‌های روستاییان منطقه ۱۹ به چه میزان است؟	۳/۳۹	۰/۹۴۱	۰/۰۴۸
۳ نقش مهاجرت معکوس در افزایش رونق اقتصادی سکونتگاه‌های روستاییان منطقه ۱۹ به چه میزان است؟	۳/۷۰	۰/۹۳۸	۰/۰۴۸
۴ نقش مهاجرت معکوس در رشد و توسعه (تغییرات مثبت) اقتصادی سکونتگاه‌های روستاییان منطقه ۱۹ به چه میزان است؟	۳/۶۷	۰/۹۱۷	۰/۰۴۷
۵ نقش مهاجرت معکوس در افزایش کسب درآمد بهتر در سکونتگاه‌های روستاییان منطقه ۱۹ به چه میزان است؟	۳/۳۶	۰/۹۵۶	۰/۰۴۹
۶ نقش مهاجرت معکوس در پایین بودن هزینه‌های زندگی سکونتگاه‌های روستاییان منطقه ۱۹ تا چه میزان است؟	۳/۴۰	۰/۹۲۰	۰/۰۴۷
۷ نقش مهاجرت معکوس در افزایش سرمایه روستاییان منطقه به چه میزان است؟	۳/۲۵	۰/۸۹۰	۰/۰۴۵
۸ نقش مهاجرت معکوس در افزایش تولیدات روستاییان به چه میزان است؟	۳/۷۱	۰/۹۹۸	۰/۰۵۱
۹ نقش مهاجرت معکوس در افزایش رفاه روستاییان منطقه به چه میزان است؟	۳/۵۵	۰/۹۴۱	۰/۰۴۸
۱۰ نقش مهاجرت معکوس در کمک به سازندگی روستاییان منطقه ۱۹ در امری چون ساختن کارگاه‌های کارآفرینی، درمانگاه، جاده و ... به چه میزان است؟	۳/۷۱	۰/۹۹۷	۰/۰۵۱
۱۱ نقش مهاجرت معکوس در افزایش سرمایه‌گذاری سودآور و پررونق اقتصادی روستاییان منطقه ۱۹ به چه میزان است؟	۳/۲۴	۰/۹۵۰	۰/۰۴۸

جدول شماره ۷- نتایج آزمون t تک نمونه‌ای در مقایسه میانگین متغیرهای پژوهش

متغیر	مقدار آزمون=۳		
	t	سطح اختلاف	محدوده اطمینان ۹۵ درصد
	معناداری	میانگین	حد پایین حد بالا
توسعه اقتصادی	۱۷/۵۲۴	۰/۰۰۰	۰/۴۹۱۰۰ ۰/۴۳۵۹ ۰/۵۴۶۱
۱۲ نقش مهاجرت معکوس در افزایش فرصت‌های شغلی در سکونتگاه‌های روستاییان منطقه ۱۹ به چه میزان است؟	۸/۳۹۲	۰/۰۰۰	۰/۴۲۲ ۰/۳۲ ۰/۵۲
۱۳ نقش مهاجرت معکوس در افزایش امکان خرید یا اجاره مسکن باقیمت مناسب در سکونتگاه‌های روستاییان منطقه ۱۹ به چه میزان است؟	۸/۰۸۰	۰/۰۰۰	۰/۳۸۸ ۰/۲۹ ۰/۴۸
۱۴ نقش مهاجرت معکوس در افزایش رونق اقتصادی سکونتگاه‌های روستاییان منطقه ۱۹ به چه میزان است؟	۱۴/۵۸۱	۰/۰۰۰	۰/۶۹۸ ۰/۶۰ ۰/۷۹
۱۵ نقش مهاجرت معکوس در رشد و توسعه (تغییرات مثبت) اقتصادی سکونتگاه‌های روستاییان منطقه ۱۹ به چه میزان است؟	۱۴/۴۰۸	۰/۰۰۰	۰/۶۴۷ ۰/۵۸ ۰/۷۷
۱۶ نقش مهاجرت معکوس در افزایش کسب درآمد بهتر در سکونتگاه‌های روستاییان منطقه ۱۹ به چه میزان است؟	۷/۳۱۳	۰/۰۰۰	۰/۳۷۶ ۰/۲۶ ۰/۴۵
۱۷ نقش مهاجرت معکوس در پایین بودن هزینه‌های زندگی سکونتگاه‌های روستاییان منطقه ۱۹ تا چه میزان است؟	۸/۵۹۴	۰/۰۰۰	۰/۴۰۴ ۰/۳۱ ۰/۵۰
۱۸ نقش مهاجرت معکوس در افزایش سرمایه روستاییان منطقه ۱۹ به چه میزان است؟	۵/۴۴۶	۰/۰۰۰	۰/۲۷۴ ۰/۱۶ ۰/۳۴
۱۹ نقش مهاجرت معکوس در افزایش تولیدات روستاییان منطقه ۱۹ به چه میزان است؟	۱۳/۸۲۵	۰/۰۰۰	۰/۷۰۶ ۰/۶۱ ۰/۸۱
۲۰ نقش مهاجرت معکوس در افزایش رفاه ساکنین روستاییان منطقه ۱۹ به چه میزان است؟	۱۱/۵۵۶	۰/۰۰۰	۰/۵۵۵ ۰/۴۶ ۰/۶۵
۲۱ نقش مهاجرت معکوس در کمک به سازندگی روستاییان منطقه ۱۹ در امری چون ساختن کارگاه‌های کارآفرینی، درمانگاه، جاده و ... به چه میزان است؟	۱۴/۰۲۹	۰/۰۰۰	۰/۷۱۴ ۰/۶۱ ۰/۸۱
۲۲ نقش مهاجرت معکوس در افزایش سرمایه‌گذاری سودآور و پررونق اقتصادی روستاییان منطقه ۱۹ به چه میزان است؟	۴/۸۹۰	۰/۰۰۰	۰/۲۳۷ ۰/۱۴ ۰/۳۳

Source: Research Findings, 2019

نتایج آزمون t تک نمونه‌ای نشان می‌دهد که در سطح اطمینان ۹۹ درصد، اختلاف معنادار مثبتی بین میانگین متغیر توسعه اقتصادی و مقدار متوسط (۳) وجود دارد و سوال محقق تأیید می‌گردد. بنابراین نقش آفرینی مهاجرت‌های

معکوس در توسعه اقتصادی سکونتگاه‌های روستایی مثبت است و موجب توسعه اقتصادی روستایان منطقه ۱۹ می‌گردد.

بررسی نقش مهاجرت‌های معکوس در توسعه اجتماعی سکونتگاه‌های روستایی منطقه ۱۹

جدول ۸: شاخص‌های آماری گرایش به مرکز و پراکندگی متغیرهای پژوهش

متغیر	میانگین	انحراف استاندارد	خطای استاندارد میانگین
توسعه اجتماعی	۳/۴۹۸۹	۰/۵۰۷۵	۰/۲۸۱۱
۲۳ نقش مهاجرت معکوس در افزایش تحصیلات روستایان منطقه ۱۹ به چه میزان است؟	۳/۴۷	۰/۹۸۵	۰/۰۵۰
۲۴ نقش مهاجرت معکوس در افزایش اوقات فراغت روستایان منطقه ۱۹ به چه میزان است؟	۳/۴۴	۰/۹۴۳	۰/۰۴۸
۲۵ نقش مهاجرت معکوس در ارتقای بهداشت و آموزش روستایان منطقه ۱۹ به چه میزان است؟	۳/۲۴	۰/۹۴۸	۰/۰۴۸
۲۶ نقش مهاجرت معکوس در پایین آمدن جرائم در سکونتگاه‌های روستایان منطقه ۱۹ به چه میزان است؟	۳/۴۶	۰/۹۸۷	۰/۰۵۰
۲۷ نقش مهاجرت معکوس در ارتقای بهداشت و آموزش روستایان منطقه ۱۹ به چه میزان است؟	۳/۴۴	۰/۹۴۹	۰/۰۴۸
۲۸ نقش مهاجرت معکوس در دسترسی به انرژی روستایان منطقه ۱۹ به چه میزان است؟	۳/۴۵	۰/۹۷۹	۰/۰۵۰
۲۹ نقش مهاجرت معکوس در ارتقای اصول اخلاقی و کنترل‌های اجتماعی و ... روستایان منطقه ۱۹ به چه میزان است؟	۳/۴۱	۰/۹۵۷	۰/۰۴۹
۳۰ نقش مهاجرت معکوس در رشد و توسعه (تغییرات مثبت) اجتماعی روستایان منطقه ۱۹ به چه میزان است؟	۳/۵۱	۰/۹۳۷	۰/۰۴۸
۳۱ نقش مهاجرت معکوس در امیدواری به بهبود شرایط زندگی و توسعه سکونتگاه‌های روستایان منطقه ۱۹ به چه میزان است؟	۳/۴۲	۰/۹۳۶	۰/۰۴۸
۳۲ نقش مهاجرت معکوس در ارتقای ارتباط اجتماعی و آگاهی روستایان منطقه ۱۹ به چه میزان است؟	۳/۷۳	۰/۹۸۵	۰/۰۵۰
۳۳ نقش مهاجرت معکوس در ارتقای مشارکت اهالی روستایان منطقه ۱۹ به چه میزان است؟	۳/۶۱	۰/۹۵۵	۰/۰۴۹
۳۴ نقش مهاجرت معکوس در ارتقای جایگاه زنان روستایان منطقه ۱۹ به چه میزان است؟	۳/۴۰	۰/۹۵۷	۰/۰۴۹
۳۵ نقش مهاجرت معکوس در ارتقای حس تعلق به خاطر روستایان منطقه ۱۹ به چه میزان است؟	۳/۸۸	۰/۹۸۵	۰/۰۵۰
۳۶ نقش مهاجرت معکوس در ارتقای امنیت سکونتگاه‌های روستایی منطقه ۱۹ به چه میزان است؟	۳/۵۳	۰/۹۵۳	۰/۰۴۹

Source: Research Findings, 2019

جدول ۹: نتایج آزمون t تک نمونه‌ای در مقایسه میانگین متغیرهای پژوهش

متغیر	مقدار آزمون = ۳	t	سطح معناداری	اختلاف میانگین	محدوده اطمینان ۹۵ درصد
				حد پایین	حد بالا
توسعه اجتماعی	۱۷/۷۵۱	۰/۰۰۰	۰/۴۹۸۸	۰/۴۴۳۶	۰/۵۵۴
۱ نقش مهاجرت معکوس در افزایش تحصیلات روستایان منطقه ۱۹ به چه میزان است؟	۹/۲۷۴	۰/۰۰۰	۰/۴۶۶	۰/۳۷	۰/۵۶
۲ نقش مهاجرت معکوس در افزایش اوقات فراغت روستایان منطقه ۱۹ به چه میزان است؟	۹/۱۹۸	۰/۰۰۰	۰/۴۴۳	۰/۳۵	۰/۵۴
۳ نقش مهاجرت معکوس در ارتقای بهداشت و آموزش روستایان منطقه ۱۹ به چه میزان است؟	۵/۰۰۴	۰/۰۰۰	۰/۲۴۱	۰/۱۵	۰/۳۴
۴ نقش مهاجرت معکوس در پایین آمدن جرائم در سکونتگاه‌های روستایان منطقه ۱۹ به چه میزان است؟	۹/۱۴۸	۰/۰۰۰	۰/۴۶۱	۰/۳۶	۰/۵۶
۵ نقش مهاجرت معکوس در ارتقای بهداشت و آموزش روستایان منطقه ۱۹ به چه میزان است؟	۹/۰۹۲	۰/۰۰۰	۰/۴۴۰	۰/۳۴	۰/۵۴
۶ نقش مهاجرت معکوس در دسترسی به انرژی روستایان منطقه ۱۹ به چه میزان است؟	۸/۹۱۶	۰/۰۰۰	۰/۴۴۵	۰/۳۵	۰/۵۴
۷ نقش مهاجرت معکوس در ارتقای اصول اخلاقی و کنترل‌های اجتماعی و ... روستایان منطقه ۱۹ به چه میزان است؟	۸/۳۷۱	۰/۰۰۰	۰/۴۰۹	۰/۳۱	۰/۵۰
۸ نقش مهاجرت معکوس در رشد و توسعه (تغییرات مثبت) اجتماعی روستایان منطقه ۱۹ به چه میزان است؟	۱۰/۵۷۰	۰/۰۰۰	۰/۵۰۵	۰/۴۱	۰/۶۰
۹ نقش مهاجرت معکوس در امیدواری به بهبود شرایط زندگی و توسعه سکونتگاه‌های روستایان منطقه ۱۹ به چه میزان است؟	۸/۸۳۱	۰/۰۰۰	۰/۴۲۲	.33	۰/۵۲
۱۰ نقش مهاجرت معکوس در ارتقای ارتباط اجتماعی و آگاهی روستایان منطقه ۱۹ به چه میزان است؟	۱۴/۵۶۲	۰/۰۰۰	۰/۷۳۲	۰/۶۳	۰/۸۳
۱۱ نقش مهاجرت معکوس در ارتقای مشارکت اهالی روستایان منطقه ۱۹ به چه میزان است؟	۱۲/۵۰۲	۰/۰۰۰	۰/۶۰۹	۰/۵۱	۰/۷۱
۱۲ نقش مهاجرت معکوس در ارتقای جایگاه زنان روستایان منطقه ۱۹ به چه میزان است؟	۸/۲۶۹	۰/۰۰۰	۰/۴۰۴	۰/۳۱	۰/۵۰
۱۳ نقش مهاجرت معکوس در ارتقای حس تعلق به خاطر روستایان منطقه ۱۹ به چه میزان است؟	۱۷/۴۶۸	۰/۰۰۰	۰/۸۷۸	۰/۷۸	۰/۹۸
۱۴ نقش مهاجرت معکوس در ارتقای امنیت سکونتگاه‌های روستایی منطقه ۱۹ به چه میزان است؟	۱۰/۸۷۳	۰/۰۰۰	۰/۵۲۹	۰/۴۳	۰/۶۰

Source: Research Findings, 2019

نتایج آزمون t تک نمونه‌ای نشان می‌دهد که در سطح اطمینان ۹۹ درصد، اختلاف معنادار مثبتی بین میانگین متغیر توسعه اجتماعی و مقدار متوسط (۳) وجود دارد و سوال محقق تأیید می‌گردد. بنابراین نقش آفرینی مهاجرت‌های معکوس در توسعه اجتماعی سکونتگاه‌های روستایی مثبت است و موجب توسعه اجتماعی روستایان منطقه ۱۹ می‌گردد.

جدول ۱۰: آزمون تی مستقل مؤلفه‌های توسعه سکونتگاه‌های روستایی (مهاجران، کارشناسان)

اختلاف در محدوده اطمینان ۹۵ درصد		اختلاف خطای استاندارد	اختلاف میانگین	سطح معنی‌داری	درجه آزادی	T آماره	تست برابری واریانس‌ها	F آماره	سطح معنی‌داری
حد بالا	حد پایین						فرض واریانس برابر		
۰/۲۳۷۴۱	۰/۰۱۸۲۷	۰/۰۵۵۷۳	۰/۱۲۷۸۴	۰/۰۲۲	۳۸۲	۲/۲۹۴	فرض واریانس برابر	۰/۷۴۹	۰/۱۰۲
۰/۲۳۷۴۱	۰/۰۱۸۲۷	۰/۰۵۵۷۳	۰/۱۲۷۸۴	۰/۰۲۲	۳۸۱/۹۸۳	۲/۲۹۴	فرض واریانس نابرابر		
اختلاف در محدوده اطمینان ۹۵ درصد		اختلاف خطای استاندارد	اختلاف میانگین	سطح معنی‌داری	درجه آزادی	T آماره	تست برابری واریانس‌ها	F آماره	سطح معنی‌داری
حد بالا	حد پایین						فرض واریانس برابر		
۰/۲۱۷۲۸	۰/۰۰۳۰۰	۰/۰۵۶۰۲	۰/۱۰۷۱۴	۰/۰۵۷	۳۸۲	۱/۹۱۳	فرض واریانس برابر	۰/۵۱۲	۰/۴۳۲
۰/۲۱۷۲۸	۰/۰۰۳۰۰	۰/۰۵۶۰۲	۰/۱۰۷۱۴	۰/۰۵۷	۳۸۰/۹۴۵	۱/۹۱۳	فرض واریانس نابرابر		
۰/۲۲۹۲۲	۰/۰۰۲۹۲	۰/۰۵۷۵۵	۰/۱۱۶۰۷	۰/۰۴۴	۳۸۰/۴۳۸	۲/۰۱۷	فرض واریانس نابرابر		

Source: Research Findings, 2019

نتیجه‌گیری و دستاورد علمی پژوهشی

مهاجرت به معنی ترک سرزمین، وطن و دیار پدری (اصلی) خود به سرزمین (شهر یا کشور) دیگر به و اسکان و زندگی در آن منظور دستیابی به اهداف مورد نظر خود می‌باشد. این اهداف می‌تواند اقتصادی، سیاسی یا دینی باشد. مهاجرت گاه به صورت اختیاری و گاهی نیز اجباری است. با توجه به مفهوم مهاجرت، بازگشت مجدد مهاجرین به موطن اصلی خود برای زندگی به دلایل گوناگون، که مهم‌ترین آن توسعه زیرساخت‌ها و امکانات زیربنایی برای فعالیت‌های اقتصادی و رشد و پیشرفت فرهنگی و سیاسی در منطقه مهاجر فرست می‌باشد، منجر به بروز پدیده مهاجرت معکوس می‌شود.

مهاجرت معکوس در ایران بیشتر به بازگشت مردم از شهرهای بزرگ به شهرهای کوچک یا از شهرها به مناطق روستایی مربوط می‌شود. در حالی که در سطح بین‌المللی بازگشت مهاجرین از کشور مقصد به موطن اصلی خودشان یعنی کشور مهاجر فرست، را مهاجرت معکوس می‌گویند.

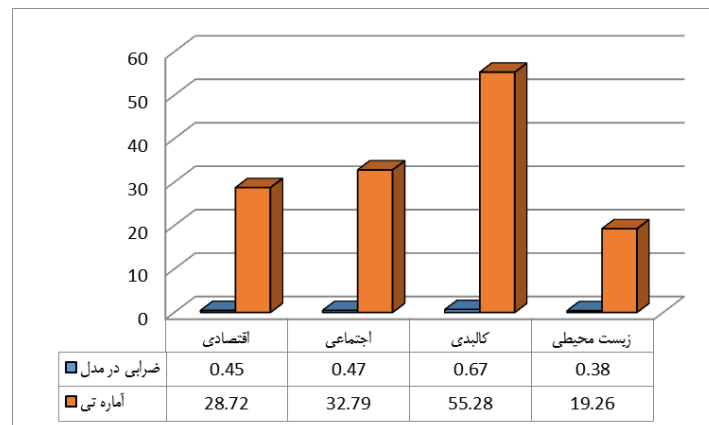
عوامل مؤثر بر مهاجرت‌های معکوس: بدون تردید، روستاهای پیرامون شهرهای بزرگ از جمله مهم‌ترین کانون‌های استقرار جمعیت‌های مهاجر از روستاها و حتی شهرهای کوچک به شمار می‌آید؛ این روستاها به دلیل برخورداری از امتیاز مجاورت و همزیستی با شهر بزرگ به‌ویژه در ابعاد فرصت‌های شغلی و بهره‌مندی از خدمات و زیرساخت‌ها از مزیت‌های زندگی و بخصوص اجاره مسکن و یا حتی خرید زمین یا مسکن به‌ویژه از رشد زمین بهره‌مند بوده و تبع بی‌رویه جمعیت در این گونه از روستاها می‌شود.

با این نگرش پژوهش حاضر، باهدف تبیین نقش مهاجرت‌های معکوس در توسعه سکونتگاه‌های روستاییان منطقه ۱۹ تهران انجام گرفت. در این پژوهش آمار و اطلاعات با مطالعه اسنادی و میدانی (پرسشنامه) استخراج و جمع‌آوری گردید. و به منظور تجزیه و تحلیل اطلاعات به دست آمده از جامعه هدف از آزمون‌های آماره تی تک نمونه‌ای و تی

مستقل استفاده از نرم‌افزار اس پی اس اس به بررسی فرضیه‌های تحقیق و همچنین به منظور بررسی تحلیل مسیر و بارهای عاملی شاخص‌ها اقدام به انجام تحلیل عاملی از نرم‌افزار pls استفاده گردید. در نهایت نتایج این پژوهش نشان داد که مهاجرت‌های معکوس در توسعه سکونتگاه‌های روستایی از لحاظ ابعاد اقتصادی، اجتماعی نقش زیادی ایفاء می‌کند. نتایج رتبه‌بندی شاخص‌های تحقیق توسط آزمون فریدمن نشان داد سطح پوشش آماره آزمون کمتر از سطح معنی‌داری (۰/۰۵) می‌باشد، فرض صفر رد شده و ادعای یکسان بودن رتبه (اولویت) متغیرها پذیرفته نمی‌شود. نتایج آزمون تی مستقل که برای بررسی تفاوت نظرات دو گروه کارشناسان و مهاجران منطقه ۱۹ از آزمون تی مستقل استفاده شده بود نشان داد سطح معنی‌داری برای مؤلفه‌های اقتصادی، کالبدی کمتر از ۰/۰۵ می‌باشد و تفاوت معناداری بین میانگین نظرات کارشناسان و مهاجران در خصوص تأثیرگذاری مهاجرت معکوس بر توسعه اقتصادی و کالبدی سکونتگاه‌های روستایی مشاهده می‌شود و نظرات دو گروه تقریباً یکسان نیست و از سطح میانگین‌ها مشخص است که کارشناسان تأثیر مهاجرت معکوس را بر توسعه اقتصادی و کالبدی سکونتگاه‌های روستایی بیشتر احساس می‌کنند و آن را مؤثر می‌دانند. در خصوص مؤلفه توسعه اجتماعی سطح معنی‌داری بیشتر از ۰/۰۵ می‌باشد و تفاوت معناداری بین میانگین نظرات کارشناسان و مهاجران در خصوص تأثیرگذاری مهاجرت معکوس بر توسعه اجتماعی سکونتگاه‌های روستایی مشاهده نمی‌شود و نظرات هر دو گروه تقریباً یکسان است.

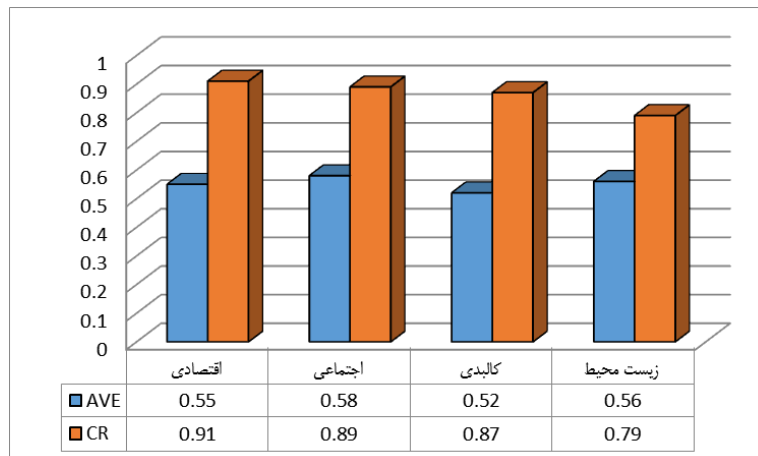
نتایج ضرایب بار عاملی نشان داد تمام گویه‌های پرسشنامه نقش مهاجرت‌های معکوس در توسعه سکونتگاه‌های روستائیان منطقه ۱۹، بیشتر از ۰/۵ می‌باشد و مطلوب هستند. در واقع تمامی سؤال‌های باقیمانده نقش تعیین‌کننده‌ای در مؤلفه خوددارند و روایی لازم را داشته‌اند و هیچ‌کدام از سؤال‌های پرسشنامه حذف نشدند و با توجه به ضرایب بارهای عاملی مشخص است که هر گویه چه میزان همبستگی را با مؤلفه خود دارد.

نتایج اعتبارسنجی مدل پژوهش نشان داد که آماره تی برای ضرایب عاملی و ضرایب مسیر مؤلفه‌های مدل پژوهش تمامی آن‌ها بالاتر از حد قابل قبول ۱/۹۶ است و نشان‌دهنده این است که تمامی ضرایب عاملی و ضرایب مسیر مورد تأیید می‌باشند. همان‌طور که مشخص است تمامی مؤلفه‌های مدل دارای همبستگی معناداری با توسعه سکونتگاه‌های روستایی می‌باشند (نمودار شماره ۱).



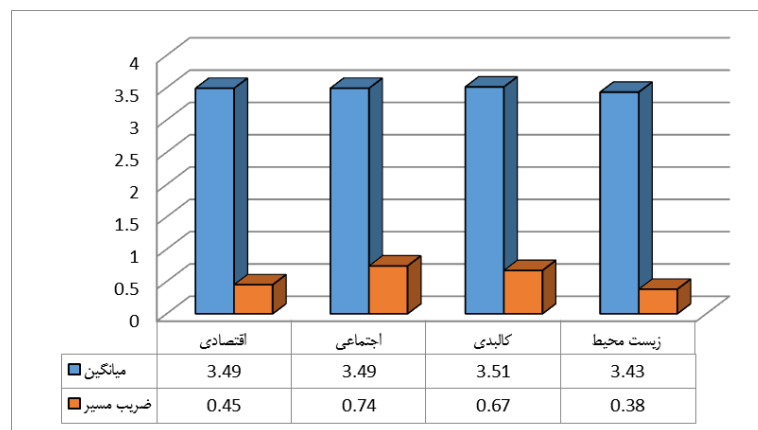
نمودار ۱: نتایج ضرایب مسیر و آماره تی مؤلفه‌های پژوهش (اعتبارسنجی مدل ساختاری) (Source: Research Findings, 2019)

نتایج اعتبار همگرا و سازگاری درونی با کمک شاخص میانگین واریانس استخراج شده در این پژوهش مشخص شد که تمام سازه‌های مورد مطالعه دارای میانگین واریانس استخراج شده بالاتر از ۰/۴ هستند. پایایی مرکب (سازگاری درونی) هم بایستی ۰/۷ یا بالاتر باشد که نشان از کافی بودن سازگاری درونی می‌باشد. در این پژوهش مشخص شد که تمامی ضرایب پایایی مرکب بالاتر از ۰/۷ می‌باشند و نشان از پایا بودن ابزار اندازه‌گیری می‌باشند.



نمودار ۲: شاخص‌های اعتبار همگرا و سازگاری درونی 2019، Research Findings

نتایج معادلات ساختاری جهت بررسی مسیرهای تحقیق نشان داد که مقدار t برای مسیرهای تحقیق (طبق قاعده خطای پنج درصد در ناحیه رد فرض صفر برای مقادیر خارج بازه ۱/۹۶ تا -۱/۹۶) برآورد شده است. لذا می‌توان بیان نمود که مسیرهای تحقیق با ۹۵ درصد اطمینان تأیید می‌شود و مهاجرت معکوس بر توسعه سکونتگاه‌های روستایی تأثیر مثبت معناداری دارد. همچنین بر اساس ضرایب بتا مشخص است که مؤلفه توسعه کالبدی بیشترین اثرپذیری را از مهاجرت معکوس داشته است (شکل ۵-۴).



نمودار ۳: شاخص‌های اعتبار همگرا و سازگاری درونی 2019، Research Findings

با توجه به نظریات غالب تحقیق یعنی: نظریه کارکردگرایی که بر تغییرات کارکردی محل مقصد پس از مهاجرت تأکید داشته و مهاجرت را عنصر الزامی برای برقراری تعادل جامعه می‌دانند و مهاجرت را زمینه‌ی بهبود وضعیت زندگی می‌دانند دیده شد که در تحقیق حاضر نیز مهاجرت معکوس با ایجاد رشد جمعیت در روستا و تغییرات مثبت اقتصادی و اجتماعی و سیاسی باعث بهبود وضعیت روستائیان منطقه ۱۹ و فرد مهاجر شده است. می‌توان گفت که لازمه‌ی

رسیدن جامعه‌ی روستایی به رشد اقتصادی و اجتماعی، پذیرش تغییرات پس از مهاجرت‌های معکوس و پذیرش فرد مهاجر است و آن نیز در گرو رسیدن روستا به یک تعادل است. بنابراین می‌توان ادعا نمود که می‌توان نظریات کارکردگرایان را درباره‌ی مهاجرت معکوس نیز در این پژوهش به کاربرد و این نظریه تأیید می‌گردد و طبق نظریه‌ی چرخه‌ی حیات بین توسعه‌یافتگی و تغییر جمعیت و ساخت روستا رابطه‌ی معناداری وجود دارد و دیگر اینکه روستاها پس از گذراندن مرحله‌ی پیدایش، مرحله‌ی رشد صعودی را در پیش می‌گیرند در این مرحله رونق اقتصادی، افزایش امید به زندگی و احیاناً جذب مهاجر باعث افزایش تعداد جمعیت می‌شود. بعضی از روستاها، با ادامه‌ی روند جذب جمعیت و یا ادغام با روستاهای دیگر، همچنان این مرحله را ادامه می‌دهند تا سرانجام، بدون گذر از یک دوره‌ی حیات، دوران جدیدی از روند تکاملی خود را به صورت شهر آغاز کنند و یا با تغییر کارکرد اقتصادی به شکل روستای گردشگری و یا مکان تولیدی، مرحله‌ی جدیدی از حیات خود را آغاز می‌کنند دیده می‌شود که روستاهای مورد مطالعه تحت تأثیر مهاجرت معکوس (رشد جمعیت) و تغییرات مثبت اقتصادی و اجتماعی و سیاسی که داشته‌اند، دلیلی بر ادامه‌ی زندگی افراد در روستا واقع گردند. بنابراین، نظریه‌ی چرخه‌ی حیات در تحقیق حاضر مورد تأیید قرار می‌گیرد. در عین حال با توجه به نظریه‌ی درآمد انتظاری باید به این نکته توجه نمود که روستاهای منطقه ۱۹ بیشتر از بافت شهری - روستایی تشکیل شده‌اند و رابطه‌ی بسیار نزدیک با یکدیگر و سایر مناطق شهر تهران دارند و مهاجران بیشتر علاقه‌مند به زندگی در این مناطق می‌باشند. بر اساس نظریه‌ی ارائه‌شده نتیجه‌ی حاصله آن است که شهرنشینان وقتی در شرایطی (در روستا) وزن شرایط کنونی خودشان (در شهر) قرار می‌گیرند و در عین حال می‌توانند از آرامش و هوای سالم تغذیه جسمی و روحی مناسب داشته باشند، روستاها را جایگاهی بهتر در نظر خواهند گرفت پیامد مهاجرت معکوس شکل می‌گیرد. بنابراین کم شدن فاصله و مسافت شهرها و روستاها از نظر جغرافیایی و بسط راه‌ها و جاده‌های ارتباطی و رشد شرایط اقتصادی در روستاها و توسعه‌ی روستایی نیز می‌تواند دلیلی بر مهاجرت معکوس در روستاهای مورد نظر باشد.

و با توجه به نظریه‌ی توسعه روستایی، نگارنده معتقد است که: طبق نظر "مایکل تودارو، باید تعادل بهتری بین توسعه‌ی روستایی و شهری ایجاد شود، زیرا شهرهای کوچکی که روستاهای بی‌شمار و نزدیک به خوددارند، بسیار متأثر از یکدیگرند و حفظ تعادل در برنامه‌ریزی‌های دولتی می‌تواند تأثیر جدی در بهبود شرایط توسعه‌ای هر دو داشته باشد اما در پژوهش انجام‌شده دیده شد که کاهش کشاورزی در روستاهای مذکور با رشد بخش صنعتی و خدماتی جایگزین شده است که البته دلیلی بر توسعه‌ی روستایی به حساب آمده‌اند. پرداختن به مسائل توسعه‌ی روستایی، روستاهایی که بسیار به شهرها نزدیک هستند، می‌تواند تأثیرات کوتاه‌مدت و یا بلندمدت و مثبت و منفی بر منطقه ۱۹ تهران نیز بگذارد. بنابراین نیاز به توجه و بررسی آن در زمینه‌های مختلف، مخصوصاً اثراتی که مهاجرت‌های معکوس بر آن‌ها خواهند گذاشت، متعاقباً پژوهش‌های متعددی را در این زمینه خواهد طلبید. در ادامه با توجه به نتایج پژوهش پیشنهادها زیر مطرح می‌شود.

- حفظ نیروی انسانی و ارتقاء سطح بهره‌وری، کارایی نیروی انسانی و امکانات موجود در سکونتگاه‌های روستایی منطقه ۱۹.
- داشتن آمار دقیق از تعداد مهاجران وارد شده به منطقه. بدون داشتن آمار دقیق نمی‌توان برای مهاجران برنامه‌ریزی کرد. این آمار نیز باید با ارائه دستور از سوی سازمان ثبت اسناد به بنگاه‌ها و نیروی انتظامی صورت پذیرد تا دقیقاً تعداد آن‌ها ثبت شود و بتوان از نتایج آمار مربوط به آن‌ها آگاهی یافت.
- باید تعادل بهتری بین توسعه‌ی روستایی و شهری ایجاد شود، زیرا منطقه ۱۹ که روستاهای بیشمار و نزدیک به خود دارد، بسیار متأثر از هم هستند و حفظ تعادل در برنامه‌ریزی‌های دولتی می‌تواند تأثیر جدی در بهبود شرایط توسعه‌ای هر دو داشته باشد.
- ایجاد شرایط یکسان زندگی در محدوده شهری و روستاهای منطقه ۱۹. نتیجه‌ی حاصله آن است که شهرنشینان وقتی در شرایطی (در روستا) هم‌وزن شرایط کنونی خودشان (در شهر) قرار می‌گیرند و درعین حال می‌توانند از آرامش و هوای سالم و تغذیه جسمی و روحی مناسب داشته باشند، روستاها را جایگاهی بهتر در نظر خواهند گرفت و پیامد مهاجرت معکوس شکل می‌گیرد.

References

- Amani, Seyed Mehdi, (2001), General Demography of Iran, Tehran, University Humanities Textbooks Study (ed.)
- Dustmann, C. & Yoram W., 2007, Return Migration: and Empirical Evidence Centre for Research and Analysis of Migration, of Economics, University College of London
- Diane, Leila. Taher Khani, Mehdi. Rokneddin Eftekhari, Abdolreza (2007), Requesting Resettlement for Rural Immigrants, Case study of immigrants under cover of Imam Khomeini Relief Committee of Pakdasht city, Journal of Rural and Development, Vol. 11, No. 2, Summer
- Eimani, Mohammad (1989), Immigration to Third World Countries, Journal of Literature, Faculty of Literature and Human Sciences, Ferdowsi University of Mashhad, Nom. 3 and 4, Winter 1
- Gholami Bagghi, Saeed (2005), Evaluation of the Economic and Social Impacts of Rural Migration and Reverse Migration, (Case Study of Hamadan Migrants Return Plan in 2000-2002), Master's thesis under the guidance of Dr. Ebrahim Abbasi, University of Tehran.
- Ghaffari, Farhad; Hashem Nico Meram and Sana Kanani Moghaddam, (2012), Identification and Evaluation of Economic Variables Affecting Reverse Migration Case Study of Tehran Metropolis, Urban Management Studies Quarterly, No. 9.
- Ghasemi Ardahali, Ali and Ali Hosseini Rad (2008), Immigration flows of Iran during the years 1995-2005, Journal of Population Nos. 65 and 66, Tehran: Country Registration Agency.
- Lahasaei Zadeh, Abdolali (1968), Immigration Theories, Shiraz: Navid Publications
- Ghasemi, M., Javan, J., & Saberi, Z. (2014). [An Analysis of the Reverse Immigration Formation in Rural Areas of Binaloud Township (Persian)]. Journal of Arid Regions Geographic Studies, 4(16), 15-37.
- Gordon F. De Jong & Marilou, C. & Legazpi, B., 1994, Occupational Status of Rural Out-Migrants and Return Migrants, Rural Sociology, Vol.59, PP. 693-707
- Jialu, L., 2009, Human Capital, Returning Migration and Rural Entrepreneurship in China, Department of Economics, Indiana University, Wylie Hall, Bloomington, IN 47405, USA
- Lucas, David & Mir, Powell (2002), An Income on Population Studies, Translated by Hossein Mahmoudian, University of Tehran Press

- Mohajerani, Ali Asghar and Zahra Rousta (2014), A review of reverse migration and its impact on economic, social development and cultural and political change in villages of Tonekabon and Ramsar Townships in Mazandaran Province, Urban Sociological Studies.
- Nagh Piravishi, Consulting Engineers, (2007), Detailed Plan of Tehran's Nineteenth District
- Okali, David; Okpara, Enoch; and Olawoye, Janice (2001), "Rural-urban interactions and livelihood strategies series: the case of Aba and its region, Southeastern Nigeria". Working paper 4, International Institute for Environment and Development (IIED), Human Settlements Programme, London.
- Phillips, Joal L. and Potter, Robert B. (2003), "Social dynamics of 'foreignborn' and 'young' returning nationals to the Caribbean: a review of the literature", Geographical Paper. No. 167
- Papoli Yazdi, M.H., & Ebrahimi, M.A. (2009). The theories of rural planning. (Fourth edition). Tehran. Samat. (In Persian)
- Panahi, L. Leading, h,(1390) Investigating the effective factors On rural youth migration
- Rabbni, Rassoul (2002), Urban sociology Isfahan University Publications and Organization ,first edition
- Sajadpour, seyed mohammad kazem , (1384) , Conceptual and operational framework In International Migration Management , Case of Iran , , Journal of Geographical Research , Numero 78
- Sangi and Rafieian, (1392) Measurement of residential utility in urban interstate development using the model fuzzy logic decision- Case: District 19 of Tehran Municipality, Architecture and Urban Development of Armanshahr.
- Sadeghpour, Mohammad Ali, (1991), An Analysis of the Agricultural Economy and the Causes of Migration, Mashhad Ferdowsi University
- Zargar (1390). An Introduction to Understanding Iranian Rural Architecture , Sixth Edition, Tehran ,Shahid Beheshti University Press
- Zahari, Mohammad (2011), An Analysis of the Spatial Interactions of the Tabriz Metropolitan Area and dwelling villagers with an emphasis on reverse migration and its influencing factors, Geographical Research Chapters Volume 25, Issue 3, Fall 1033, Series 132
- Zhao, Y. (2002). Causes and consequences of return migration: recent evidence from China. Journal of Comparative Economics, 30(2),

Explaining the Role of Reverse Migration in Villages Settlements Development (Case Study of 19th area Villages)

Mohsen Taheri

Graduated from Geography and Rural Planning, Yadgare Imam Khomeini (Rah) Shahre Ray Branch, Islamic Azad University, Tehran, Iran

Simin Armaghan*

Assistant Professor, Department of Geography, Yadgare Imam Khomeini (Rah) Shahre Ray Branch, Islamic Azad University, Tehran, Iran

Alireza Estelaji

Assistant Professor, Department of Geography, Yadgare Imam Khomeini (Rah) Shahre Ray Branch, Islamic Azad University, Tehran, Iran

Abstract

This study has been conducted using descriptive-analytical research, correlation and causality and aims to explain the role of reverse migration in development of settlements of 19th area villagers. Also another goal of this study is the identification of the most important factors which are involved in villagers reverse migrations. The main question of this study is to differentiate the relation between reverse migration and economic development in rural settlements. Data collecting tool in this research is the researcher's questionnaire that its justifiability has been formally confirmed by the expert's opinion. And in order to determine the questionnaire's reliability, Cronbach's alpha has been used which equals to 0.78, and this amount is satisfying in humanities researches. The research statistical population volume is based on 384 people Cochran model which is sampled by random. For the analysis of the collected data we have utilized singular T sample statistical tests and independent T, and also in this research we have used SPSS, and PLS softwares. The present research results indicates that the role of reverse migration in development of rural settlements, is very large from the economic dimension. The results evaluation of the different opinions of two groups of experts and migrators using the T test, suggests that the significance level for social-economic components is lower than 0.05, and there exists a difference of significance between the average of experts and migrators opinions on impact of reverse migration on social and economic development of villagers settlements.

Keywords: Migration, Reverse migration, Village, village's settlement developments, 19th area of Tehran.

*. (Corresponding Author) s.armaqan@yahoo.com