

## تحلیلی بر فرهنگ و رفتارهای زیست‌محیطی مسئولانه شهروندان بیرجندی

مرتضی اسمعیل نژاد<sup>۱</sup>

[Esmailnejad.m@birjand.ac.ir](mailto:Esmailnejad.m@birjand.ac.ir)

محمد اسکندری ثانی<sup>۲</sup>

ابراهیم رضائی<sup>۳</sup>

تاریخ پذیرش: ۹۶/۰۶/۲۱

تاریخ دریافت: ۹۵/۶/۲۷

### چکیده

ارزیابی پویای درازمدت جامعه تحت تاثیر نهادهای رسمی و غیررسمی، در حوزه اخلاق و فرهنگ زیست محیطی راهی برای سنجش توسعه پایدار شهری و منطقه‌ای قلمداد می‌شود. بر این منوال در طرح‌ریزی بسیاری از برنامه‌های پایداری، حوزه فرهنگ و گرایش‌های حاکم بر جامعه از ضروریات طرح‌ها و برنامه‌هاست. این پژوهش به ارزیابی عوامل موثر بر نگرش‌ها و رفتارهای مثبت زیست‌محیطی شهروندان بیرجندی پرداخته است. نوع تحقیق کاربری و روش آن توصیفی تحلیلی است. سه شاخص آگاهی زیست‌محیطی؛ نگرش زیست‌محیطی و رفتار زیست‌محیطی افراد مورد بررسی قرار گرفته است. جامعه آماری تحقیق نیز افراد بالای ۱۸ سال سن در شهر بیرجند، که به شیوه ترکیبی احتمالی-طبقه‌ای و تعداد ۵۰ عدد پرسشنامه در محلات هفت گانه شهر بیرجند تکمیل گردیده است. در این تحقیق حدود ۹ فرضیه مورد آزمون واقع شده و نقش عواملی چون جنس، سن، سطح تحصیلات، نوع تحصیلات، نزدیکی با طبیعت، محل تولد، پایگاه اقتصادی-اجتماعی و غیره در فرهنگ زیست‌محیطی افراد سنجیده شده اند. نتایج حاصل از این تحقیق همگی این نکته را مجدداً یادآور می‌شود که همه افراد علاقه‌مند به آموزش و دوستدار طبیعت هستند؛ لیکن به دلیل عدم توجه به مسئله فرهنگ‌سازی و عدم بهره‌گیری از روش‌های جذاب و نوین آموزش از طبیعت به نام حفاظت فاصله گرفته و در مواقعی آن را مورد تخریب نیز قرار می‌دهند. بطور خلاصه حاصل این پژوهش نشان داد که سن بالاتر؛ نزدیکی بیشتر با طبیعت، محل تولد؛ پایگاه اقتصادی اجتماعی افراد؛ سطح تحصیلات و آگاهی‌های زیست‌محیطی بیشتر افراد موجب ایجاد نوعی فرهنگ زیست‌محیطی ناخودآگاه می‌گردد.

**کلمات کلیدی:** محیط زیست، فرهنگ، رفتار زیست‌محیطی، شهر بیرجند

۱- دانشیار گروه جغرافیا، دانشگاه بیرجند،

۲- دانشیار گروه جغرافیا، دانشگاه بیرجند،

۳- دانشجوی دکتری جغرافیا و برنامه ریزی شهری، دانشگاه تربیت مدرس

## An analysis of the culture and responsible environmental behaviors of Birjand citizens

Morteza Esmailnejad<sup>1</sup>

[Esmailnejad.m@birjand.ac.ir](mailto:Esmailnejad.m@birjand.ac.ir)

Mohamad eskandari sani<sup>2</sup>

Ebrahim Rezaei<sup>3</sup>

### Abstract

Assessing the long-term dynamics of society under the influence of formal and informal institutions in the field of environmental ethics and culture is considered a way to measure sustainable urban and regional development. In this way, in planning many sustainability programs, the field of culture and the prevailing tendencies of the society are among the necessities of plans and programs. This study evaluates the factors affecting the positive environmental attitudes and behaviors of Birjand citizens. The type of user research and its method is descriptive-analytical. 3 indicators of environmental awareness; Environmental attitudes and environmental behavior of individuals have been studied. The statistical population of the study is people over 18 years of age in Birjand, which has been completed in a probabilistic-stratified method and 50 questionnaires in seven districts of Birjand. In this study, about 9 hypotheses have been tested and the role of factors such as gender, age, level of education, type of education, proximity to nature, place of birth, socio-economic status, etc. in the environmental culture of individuals have been measured. The results of this study all reiterate that all people are interested in education and nature lovers; however, due to the lack of attention to the issue of culture and the lack of use of attractive and new methods of education, they distance themselves from nature in the name of protection and sometimes destroy it. In summary, the results of this study showed that older age; Closer to nature, place of birth; Socio-economic base of individuals; the level of education and environmental awareness of most people creates a kind of unconscious environmental culture.

**Keywords:** Environment, Culture, Environmental Behavior, Birjand

---

1- \* Associate Professor, PhD, University of Birjand, Birjand, Iran

2- Associate Professor, PhD, University of Birjand, Birjand, Iran

3- Ph.D. student in Geography & Urban Planning, Tarbiat Modares University, Tehran, Iran

## مقدمه

تغییرات در رفتار طرفدار محیط زیست، خواه افراد با محیط زیست سازگار شوند یا نه، بسیار کم تحلیل شده است (۱۵). بطور کلی می‌توان گفت محیط زیست بصورت سامانه‌ای تعریف می‌شود که انسان، طبیعت و فرهنگ عنصرهای تشکیل دهنده آن می‌باشد. امروزه و در سراسر کره زمین، انسان‌ها با مشکلات محیط زیستی فراوانی روبرو بوده و عمده این مشکلات ناشی از توسعه سریع صنعتی و رشد جمعیت شهرها است (۱). این در حالی است که تولیدات صنایع روز به روز افزایش یافته و طبق آمار شورای جهانی محیط زیست و توسعه، بین سالهای ۱۹۵۰ الی ۱۹۸۰، میزان تولیدات صنایع در کل دنیا، ۷ برابر افزایش داشته و در اواسط قرن آینده ۱۰ برابر نسبت به میزان فعلی رشد خواهد داشت و نیز انتظار می‌رود جمعیت جهان نیز دو برابر میزان فعلی گردد (۲). به همین میزان بر تعداد و درصد شهرنشینی افزوده شده که همانطور که سازمان بهداشت جهانی اعلام نموده در سال ۲۰۱۴ جمعیت شهرنشین دنیا به ۵۴ درصد رسیده که رشدی معادل ۱/۶ درصد را تا سال ۲۰۲۰ نیز پیش بینی نموده اند (۳). با در نظر گرفتن درک مشکلات زیست محیطی، تعداد زیادی از نویسندگان عمدتاً بر درک (یا نگرانی) تأثیر تغییرات آب و هوایی بر رفتار طرفدار محیط زیست متمرکز شده اند. نویسندگان دریافته‌اند که نگرانی درباره تغییر آب و هوا (یا تهدید قابل درک) عامل مهمی در اقدامات (نیت‌ها) مربوط به کاهش تغییرات آب و هوایی است (۱۶، ۱۷)

حفاظت از طبیعت و بهبود وضعیت فعلی محیط زیست که دخالت انسان عامل نابسامانی آن شده است زمانی امکان پذیر خواهد بود که همه افراد که هر کدام به نحوی در ارتباط متقابل با محیط خود هستند شناخت عملی و تجربی از پیرامون خود داشته باشند و روابط علی و معلولی، پیچیدگی و سیستمی بودن آنرا تا حدودی بشناسند. به دست آمدن این شناخت نیز از طریق آموزش امکان‌پذیر است در چرایی که در صورتی که از بستر آموزشی آگاهی کافی وجود داشته باشد، بهترین روند و مناسب‌ترین برنامه ریزی آموزشی و تدوین شیوه‌ها و مطالب را

می‌توان برای آن اتخاذ نمود (۴). در دو دهه اخیر مسایل مربوط به ارتباط انسان و محیط زیست و بحث در رابطه با فعالیتهای انسانی در حفاظت، بهسازی و یا تخریب آن بسیار فراگیر شده است و نتیجه‌ای که اکنون در بسیاری از موارد بدست آمده گویای این است که تغییر نگرش و رفتار جوامع در رابطه با ارزش و اهمیت محیط زیست برای ادامه حیات بشری امری ضروری و اجتناب ناپذیر است. باورها و رفتارهای زیست محیطی، به عنوان نظامی از گرایش‌ها و باورها درباره رابطه بین انسان و محیط زیست، تعیین‌کننده رفتارهای حفاظتی یا چارچوب‌های مرجعی هستند که هنگام تعامل با محیط زیست از آنها استفاده می‌شود. این نظام قادر است از نظر اجتماعی با ایجاد همبستگی اجتماعی، از نظر فرهنگی با ایجاد تعهد اخلاقی، از نظر اقتصادی با کاهش هزینه‌ها و از نظر سیاسی با ترویج شکلی جدید از سیاست‌گذاری با مشارکت مردم (۵). شهروندان براساس اخلاق کاربردی و به تبع آن حوزه عمومی اخلاق زیست محیطی، برحسب شرایط و مقتضیات خاص اجتماعی و فرهنگی، برخورد متفاوتی نسبت به محیط‌زیست پیرامونشان دارند. این برخوردها و رفتارها ممکن است کاملاً منفی و مخالف محیط زیست و یا برعکس کاملاً مثبت و موافق محیط زیست باشد. به لحاظ نظری، تصمیم افراد جامعه برای استفاده از یک ایده، روش و فن جدید و یا برای مثال، داشتن رفتاری مسئولانه نسبت به محیط زیست، در قالب نظریه کنش اجتماعی قابل بررسی است. مروری به منابع مربوط به بحث سرمایه اجتماعی نیز نشان می‌دهد که مفهوم سرمایه اجتماعی معطوف به کنش اجتماعی بوده و سرمایه اجتماعی در واقع توانایی گسترش کنش است و آن را غنی می‌سازد و به تعبیری منبع کنش اجتماعی محسوب می‌گردد (۶). افلاطون نخستین کسی بود که به اهمیت مفهوم گوناگونی اکولوژیک، یعنی اصل فراوانی هر چه چیزهای بیشتر و گوناگون تر در بهتر بودن جهان پی برده است. لیکن اهمیت پژوهش در باب رفتار زیست محیطی طی دهه‌های گذشته افزایش یافته است (۷). این موضوع همچنین نظر پژوهشگران فعال در

مجموعه وسیعی از رشته های دانشگاهی را به خود جلب کرده است. در واقع همان طور که بنتون و ردکلیف مطرح کردند فاز جدید دغدغه زیست محیطی موجب شده که محققان، نقش وسیعی تر، متفاوت تر و خلاقانه تری را برای سرمایه اجتماعی در مباحث زیست محیطی قائل شوند. دونالدپ و همکارانش تعدادی از تغییرات قابل توجه در مورد محیط زیست و تأثیر فعالیت های انسانی بر روی آنرا بررسی کرده و به این نتیجه رسیدند که رفتار مسئولانه زیست محیطی، یکی از عناصر کلیدی در فرآیند توسعه پایدار محیط زیست در جوامع مدرن و در حال توسعه است، که دولت ها و مردم باید به تلاش هایی برای حفاظت از محیط زیست در مقیاسهای مختلف جهت کاهش تهدیدات و خطرات محیط زیستی مبذول دارند(۵).

شناخت آگاهی، نگرش و رفتار زیست محیطی دانش آموزان سراسر کشور آمریکا، نگرش زیست محیطی مثبت حاکم در نیومکزیکو و همچنین تحقیقی توسط دانشگاه ایالتی نیومکزیکو در سال ۲۰۰۳ برای بررسی افکار عمومی نسبت به محیط زیست از نمونه های پژوهش های است که در خارج از کشور انجام شده است. هدف اصلی این پژوهشها این بود که مردم در موضوع محیط زیست چه فکری می کنند و آیا اتفاق آرای برجسته ای بین آنها یافت خواهد شد(۸). در کشور ما، در مقاله ای با عنوان سرمایه اجتماعی و رفتارهای زیست محیطی مسئولانه در شمال ایران(مطالعه موردی: استان های گیلان، مازندران و گلستان) که توسط عقیلی و همکاران نگاشته شده است، به بررسی رابطه بین سرمایه اجتماعی و ابعاد آن با رفتارهای زیست محیطی مسئولانه و همچنین چگونگی این روابط در مناطق جغرافیایی شمال کشور پرداخته شده است. نتایج این پژوهش نشان داد که بین سرمایه اجتماعی با رفتارهای مسئولانه زیست محیطی ارتباط معنی داری وجود دارد. علاوه بر این بین عناصر عمده سرمایه اجتماعی با رفتارهای مسئولانه زیست محیطی نیز ارتباط معنی داری برقرار بوده و این روابط در مناطق مختلف جغرافیایی نیز متفاوت است(۵). در مقاله ای دیگر، با عنوان نقش سرمایه اجتماعی در مشارکت شهروندان در امور پارک های

جنگلی(مطالعه موردی: شهر تهران) که توسط زارع و همکاران نگاشته شده است به بررسی نقش سرمایه اجتماعی در مشارکت شهروندان در امور پارک های جنگلی تهران پرداخته شده است که مشخص شد که مشارکت و سرمایه اجتماعی، ارتباط متقابل و دو سویه ای با هم دارند. به موجب این، افزایش سطح سرمایه اجتماعی در شهروندان و به دنبال آن ایجاد تمایل در افراد برای مشارکت در امور شهری مانند فعالیت در پارک های جنگلی و فضاهای سبز، موضوعی مهم و انکار ناپذیر است پس سرمایه اجتماعی در این بخش اهمیت زیادی دارد و توجه به شاخص ها و مؤلفه های آن و ارتقای سطح سرمایه اجتماعی در این جوامع و ذی نفعان، می تواند نقش مهمی در پیشبرد اهداف آرمانی این بخش حیاتی ایفا کند(۹).

#### بیان مسئله

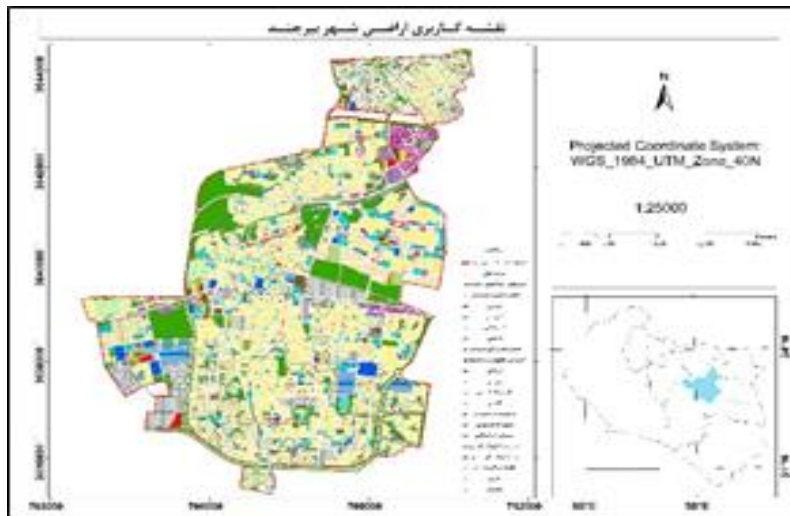
در قرن حاضر واژه "ترین"ها در بسیاری از رخدادهای طبیعی در سطح جهان به گوش می رسد، مثل بزرگترین آتش سوزی ها، بزرگترین آلودگی ها و غیره. این مساله برای بشر زنگ خطری بزرگی به حساب می آید که برای آن چاره جویی باید نمود. یک نکته اساسی برای توانایی در حفظ محیط زیست، شناخت محیط زیست است که در سلسله مراتب آموزشی محیط زیست از اولویت برخوردار است. یکی از روشهای آموزشی جهت بدست آمدن این شناخت و جبران کمبود آگاهی افراد که بسیار مهم و تاثیرگذار نیز هستند، آموزش رسمی آن هم بصورت نهادینه و تشکیلاتی است. در جامعه ما نیز از جمله با دوامترین نوع آموزش بشمار می رود. بطور کلی خلاصه فلسفه آموزش محیط زیست را می توان چنین بیان کرد: بر هر فرد کاملاً واجب است که برای بقای نوع بشر و ارتقاء کیفی زندگی خود و دیگران از ارتباط آدمی با محیط زیستش آگاه شود و آن را درک کند و ارزشها و دیدگاههایی برای حفاظت محیط زیست در خود پیرواند و به تنهایی یا گروهی در جهت حل مشکلات زیست محیطی اقدام نموده و یا از بروز آن جلوگیری کنند. متأسفانه کشور ما ایران، در رعایت شاخص های پایداری محیط زیست، شاخص های توسعه پایدار و شاخص های کیفیت زندگی همواره

اکولوژیکی ضعیف و وجود پسرکانه ضعیف و شکننده محیطی از یک طرف و رشد جمعیت شهرنشین از سوی دیگر، ضرورت دارد تا به ابعاد زیست محیطی و رفتارهای شهروندان نسبت به آن نیز مورد مطالعه قرار گیرد. در شرق ایران قرار گرفته است. این شهر در سال ۱۳۹۰، تعداد ۱۷۸,۰۲۰ نفر جمعیت داشته و چهل و نهمین شهر ایران بوده است.

در انتهای جداول جهانی قرار داشته است. جایگاه کشور ایران در جدول شاخص های پایداری محیط زیست در سال ۲۰۰۵ در میان ۱۴۶ کشور دنیا، رتبه ۱۳۲ بوده است (۱۰). در این بین این مساله برای شهری همچون شهر بیرجند با توجه به توان

### مواد و روش‌ها

بیرجند، مرکز استان خراسان جنوبی و مرکز شهرستان بیرجند



شکل ۱- موقعیت محدوده مورد مطالعه

منبع: نگارندگان

نفر انتخاب شده‌اند. ابزار تحقیق پرسشنامه ای بوده که پایایی پرسش های آن با استفاده از ضریب آلفای کرونباخ ارزیابی شده و مقدار محاسبه شده برای متغیر وابسته برابر با ۰/۸۶۷۳ تأییدکننده قابلیت اعتماد ابزار سنجش می باشد. مقادیر ضریب آلفای کرونباخ به تفکیک برای مفاهیم اصلی تحقیق در جدول (۱)، منعکس شده است.

روش تحقیق در مطالعه انجام شده از نوع پیمایشی می باشد. جمعیت آماری تحقیق شامل کلیه افراد ۱۸ سال به بالای ساکن در محلات هفت گانه شهر بیرجند می باشد. نمونه آماری شامل ۵۰ نفر از ساکنان محلات شهر بیرجند است که به روش نمونه گیری تصادفی طبقه‌ای از نوع انتساب متناسب با حجم انتخاب شده اند. حجم نمونه به علت محدودیتهای تحقیق ۵۰

جدول ۱- ضرایب آلفای کرونباخ برای مفاهیم اصلی تحقیق

ردیف	مفهوم	مقدار ضریب آلفای کرونباخ
۱	دانش زیست محیطی	۰/۶۸۵
۲	رفتارهای زیست محیطی مسئولانه	۰/۸۶۷
*	میانگین	۰/۷۷۶

منبع: نگارندگان

درباره اهمیت و نقش محیط زیست در زندگی انسان می باشد که توسط تعداد ۹ سوال مورد ارزیابی قرار گرفته است. برای پاسخ صحیح به هر یک از این سؤالات نمره یک و برای پاسخ غلط نمره صفر در نظر گرفته شده است. این سوالات عبارتند از: ۱- مهمترین منبع تولید برق در کشور چیست؟ ۲- گونه های بسیار مختلفی از حیوانات و گیاهان که در محیط های متفاوتی زندگی می کنند را چه می نامند؟ ۳- مهمترین علت نابودی حیوانات و گیاهان در ایران چیست؟ ۴- فایده اصلی زمین های باتلاقی چیست؟ ۵- کدام یک از موارد زیر به عنوان زباله خطرناک محسوب می شوند؟ ۶- لایه اُزون چه کاری انجام می دهد؟ ۷- عامل اصلی ایجاد مونواکسیدکربن در ایران چیست؟ ۸- علت اصلی آلودگی آب رودخانه ها و نهرها چیست؟ ۹- زباله هایی که از منزل جمع آوری می شود، در نهایت چه می شود؟

**محل سکونت:** محل زندگی افراد در محلات مختلف شهر با شرایط متفاوت سکونتی مورد ارزیابی قرار گرفته است.

**جنسیت:** برای پاسخ به این سؤال که مردان رفتار مسئولانه تری نسبت به محیط زیست دارند یا زنان، متغیر جنسیت مورد توجه قرار گرفت. تفاوت بین دو جنس مرد و زن در جدول ۶ منعکس شده است.

**تحصیلات:** آموزش و تحصیلات به خاطر دانش افزایی و کسب اطلاعات بیشتر، همواره به عنوان یک متغیر مهم مورد توجه محققان علوم اجتماعی قرار می گیرد. در این تحقیق نیز به خاطر اهمیت آن، مورد توجه قرار گرفت. گروه سنی: برای پاسخ به این پرسش که جوان ترها رفتار مسئولانه تری نسبت به محیط زیست دارند یا مسن ترها، گروه سنی پاسخگویان مورد توجه قرار گرفت.

#### یافته ها

فرهنگ زیست محیطی و ابعاد آن: همانطور که قبلاً توضیح داده شد فرهنگ زیست محیطی در این مطالعه به ۲ بعد تقسیم شده است که خلاصه یافته های به دست آمده میزان این ابعاد را در جدول (۲)، نشان می دهد.

اعتبار سؤالات نیز از طریق اعتبار صوری (مراجعه به متخصصان) مورد تأیید قرار گرفته و برای جمع آوری داده ها و اطلاعات لازم در این پژوهش از روش میدانی استفاده شده است. به این منظور پرسشگران آموزش دیده با مراجعه به جامعه آماری و انتخاب تصادفی منظم (سیستماتیک) واحدهای نمونه در بلوک های شهری (با نقطه شروع یکسان از جنوب شرقی بلوک انتخابی) شهر بیرجند به واسطه مصاحبه و تکمیل پرسشنامه، داده ها و اطلاعات لازم را جمع آوری نموده اند. برای انجام تجزیه و تحلیل و به کارگیری روش های آماری ابتدا داده ها در نرم افزار آماری مناسب پردازش، و سپس تحلیل داده ها متناسب با سطح سنجش متغیرها انجام گرفت. قبل از ارایه یافته ها و نتایج، هر یک از مفاهیم اصلی و مهم تحقیق به شرح زیر تعریف می گردد:

**رفتارهای زیست محیطی مسئولانه:** رفتارهای زیست محیطی مسئولانه مجموعه ای از کنش های افراد جامعه نسبت به محیط زیست است که در یک طیف وسیع از احساسات، تمایلات و آمادگی های خاص برای رفتار نسبت به محیط زیست را شامل می شود. افراد هر اجتماعی برحسب شرایط و مقتضیات خاص اجتماعی و فرهنگی برخورد متفاوتی نسبت به محیط زیست دارند. این برخوردها و رفتارها ممکن است کاملاً منفی و مخالف محیط زیست و یا برعکس کاملاً مثبت و موافق محیط زیست باشد.

رفاه هر فرد در گرو حس مسئولیت اجتماعی سایر افراد در اجتماعی محلی است، رفتار مردم را می توان به منظور بالا بردن رفاه اجتماعات محلی جهت داد، مردم می توانند با همکاری هم تصمیماتی بگیرند که شرایط مادی و اجتماعی محیط زندگی آنها را به نحو مطلوبی تغییر دهد (۱۱).

طبق نتایج بررسی های اینگلهارت در جوامع پست مدرن، توجه به محیط زیست بیش از جوامع مدرن می باشد. بنابراین وی دفاع از محیط زیست را به عنوان یک ارزش فرا مادی تلقی می کند که در جوامع پست مدرن جایگاه رفیع تری دارد (۱۲).

**میزان دانش زیست محیطی:** دانش افراد شامل اطلاعات عمومی

جدول ۲- فراوانی و میانگین ابعاد فرهنگ زیست محیطی

رفتارهای زیست محیطی مسئولانه	دانش زیست محیطی	ابعاد	شاخص های آماری
۴۸	۴۹		فراوانی داده های معتبر (n)
۱,۵۵	۱,۳		شاخص میانگین از ۲

منبع: نگارندگان

اقتصادی شهر (جنوب جغرافیایی) کمتر به ملاحظات زیست محیطی و رفتارهای آن پایبندند. شمال اقتصادی شهر بیرجند عمدتاً توسط اقشار جوان و با درآمد بیشتر استقرار یافته اند که نشان دهنده عدم توجه کافی نسل جوان و پردرآمد به حفظ و بهره برداری مناسب از محیط زیست است. در جهت مخالف محلات ۴ و ۵ هستند که عمده بافت فرسوده شهر بیرجند را تشکیل می دهند. در این بافت عمدتاً افراد قدیمی و با سنین بالا سکونت دارند. در این بافت بهترین رفتارهای زیست محیطی را نسبت به سایر محلات شهر شاهد هستیم که نشان دهنده الگوی مناسب رفتاری شهروندان که بعضاً با اعتقادات مذهبی و محلی گره خورده است، می باشیم. رخداد چنین مساله ای در شهر بیرجند حاکی از گزافه‌می بزرگ نسل کنونی از توسعه است. بدین منوال که توسعه را معادل مصرف گرایی دانسته‌اند

همچنان که داده های بالا نشان می دهند میانگین بعد رفتارهای زیست محیطی مسئولانه بیشتر از دانش زیست محیطی است. علت این امر را می توان در شهر بیرجند با توجه به توان اکولوژیک پایین منطقه جستجو کرد. این شهر در سال زراعی کنونی یعنی سال ۱۳۹۵ وارد هجدهمین سالی شده است که خشکسالی و کمبود شدید بارش ها و به تبع آن کاهش منابع محیطی را شاهد بوده است. پس می توان یکی از علت های عمده بالا بودن رفتارهای زیست محیطی را نسبت به دانش زیست محیطی مردم همان بحث سازگاری نامید. به عبارت دیگر طی سالهای اخیر مردم قدرت سازگاری بیشتری را کسب کرده اند. نکته بعدی در این مورد را می توان در اختلاف درآمدی شهروندان جستجو کرد. همان طور که در نقشه نیز نشان داده شده است. مناطق با درآمد بالاتر یعنی شمال

جدول ۳- مقایسه فرهنگ زیست محیطی و ابعاد آن بر حسب محلات مورد مطالعه

محل	تعداد نمونه	شاخص های آماری	دانش زیست محیطی	رفتارهای زیست محیطی مسئولانه
۱	۷	میانگین	۱۲/۶	۱۲/۸
۲	۹	میانگین	۷/۴	۹/۱
۳	۷	میانگین	۷/۴	۹/۱
۴	۱۲	میانگین	۲۵/۱	۲۲/۳
۵	۶	میانگین	۲۵/۱	۲۲/۳
۶	۵	میانگین	۱۶/۲	۱۸
۷	۴	میانگین	۶/۲	۶/۴
نتیجه آزمون آنالیز	۵۰	مقدار آزمون F	۱/۹۴۶	۰/۸۳۹
واریانس یک طرفه		سطح معنی داری	۰/۰۲۰	۰/۰۵۳

منبع: نگارندگان

۶۷ درصد متأهل بودند. پاسخگویان از لحاظ سطح تحصیلات بیشترین فراوانی را در مدرک لیسانس با ۳۶ درصد داشته اند و به ترتیب دیپلم با ۲۰/۲ درصد، راهنمایی با ۱۵/۶ درصد، ابتدایی با ۱۱/۶ درصد فوق دیپلم با ۱۰/۱ درصد در مقام‌های بعدی قرار دارند. ۴ درصد پاسخگویان مدرک فوق لیسانس و بالاتر داشته اند و ۲ درصد نیز بی‌سواد بوده اند. رفتارهای زیست محیطی مسئولانه با استفاده از پرسش های مختلفی مورد سنجش قرار گرفت که در نهایت ۳۹ سوال برای ارزیابی رفتارهای زیست محیطی مسئولانه پاسخ‌گویان در نظر گرفته شد.

بنابراین می توان نتیجه گرفت که به دلیل مشابهت های تاریخی و فرهنگی تفاوت بین دو محله (۳۰۲) و (۵۰۴) ناچیز بوده در حالی که تفاوت سایر محلات در سطح قابل قبولی معنی دار است. قبل از پرداختن به نتایج تحقیق ترسیم سیمای نمونه آماری لازم است. سیمای نمونه آماری بدین صورت بود که جوانترین پاسخگو ۱۸ سال و مسن ترین آنها ۶۰ سال بوده است. میانگین سنی پاسخگویان ۳۵/۰۱ سال با انحراف معیار ۱۳/۱۷ سال است. ۴۷/۶ درصد پاسخگویان را زنان و ۵۲/۴ درصد را مردان تشکیل داده اند. ۳۳ درصد از پاسخگویان مجرد

جدول ۴- رفتارهای زیست محیطی مسئولانه شهروندان بیرجندی (منبع: نگارندگان)

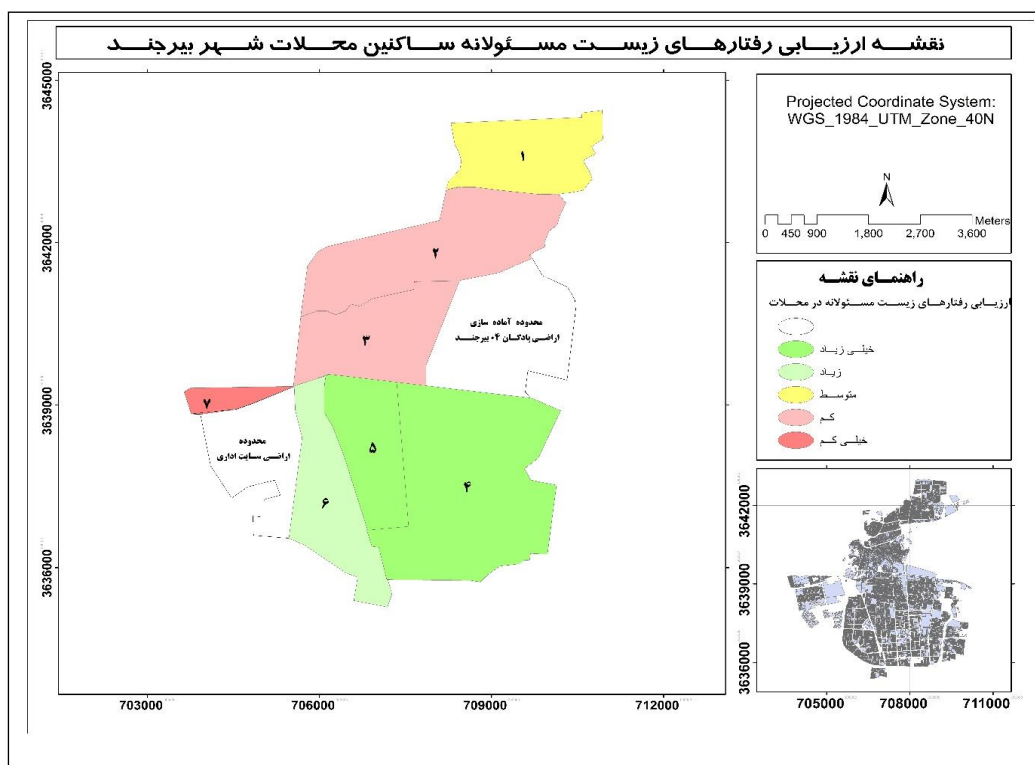
رفتارهای زیست محیطی مسئولانه	بسیار زیاد	زیاد	متوسط	کم	بسیار کم	میانگین
خاموش کردن وسایل گرمایی در محیطی که لازم نیست گرم باشند	۲۹	۱۳	۷		۱	۴,۳
کم کردن درجه آب در هنگام استفاده از آب گرم	۱۷	۲۱	۹	۳	*	۴
جلوگیری از هدر دادن آب در هنگام استحمام	۱۹	۱۰	۱۳	۸	*	۳,۸
استفاده از تشت در حمام برای استحمام	۱۹	۶	۱۰	۷	۸	۳,۴
صرفه جویی در مصرف آب هنگام شستشوی دست	۲۱	۱۱	۱۴	۳	۱	۳,۹
استفاده از مواد شوینده استاندارد غیر مضر برای محیط زیست	۱۰	۱۲	۱۴	۱۰	۴	۳,۲
عدم استفاده از اسپری های مضر برای محیط زیست	۱۵	۱۱	۱۲	۶	۶	۳,۴
استفاده مجدد از ظروف و بطری های شیشه ای و پلاستیکی	۹	۱۰	۱۷	۹	۵	۳,۱
کنترل معاینات فنی خودروها	۸	۱۸	۱۸	۳	۳	۳,۵
تنظیم باد لاستیک های اتومبیل	۹	۲۰	۱۶	۴	۱	۳,۶
باز و بست کردن درب یخچال	۱۲	۱۴	۱۹	*	۵	۳,۶
استفاده از گلدان و گیاهان زینتی در خانه	۹	۱۵	۱۷	۳	۵	۳,۴
جداسازی مواد موجود در زباله خانگی	۱۱	۸	۱۴	۱۴	۳	۳,۲
آموزش کودکان در راستای حفاظت از محیط زیست	۱۲	۱۳	۱۸	۶	۱	۳,۵
استفاده مجدد از کاغذهای باطله	۱۲	۱۴	۱۶	۴	۴	۳,۵
استفاده مناسب و بهینه از ماشین لباسشویی	۱۳	۱۵	۱۶	۵	۱	۳,۶



۳,۶	۱	۱۰	۹	۱۵	۱۵	استفاده از لباس گرم در فصل سرما به جای سوزاندن انرژی
۳,۷	۱	۴	۸	۱۴	۲۳	کمر کردن تعداد دفعات دوش گرفتن در مواقع غیر ضروری
۴	۱	۷	۱۳	۱۶	۱۳	بستن شیر آب هنگام مسواک زدن
۳,۶	۱	۷	۱۳	۱۲	۱۷	استفاده از میوه و سبزی طبیعی با پرورش غیرشیمیایی
۳,۷	۳	۳	۸	۱۸	۱۹	دادن لباس‌هایی که بلااستفاده به دیگران برای استفاده بهینه
۳,۹	۱	۷	۱۴	۱۳	۱۵	خاموش کردن چراغهای اضافی در منزل
۳,۶	۳	۳	۱۲	۱۷	۱۵	انتقال وسایلی که بلااستفاده به دیگران جهت استفاده بهینه
۳,۷	۳	۸	۹	۱۸	۱۲	پایین نگه داشتن حرارت وسایل گرمازا برای ذخیره انرژی
۳,۵	۱۰	۱۱	۱۱	۸	۱۰	استفاده متناوب از شیر آب هنگام شستشوی ظروف
۳,۹	۱	۵	۹	۲۳	۱۲	همراه داشتن کیسه پلاستیکی برای حمل خرید روزانه
۳,۸	۳	۸	۱۴	۱۳	۱۲	خرید مواد غذایی از فروشگاه های محلی
۳,۴	۱	۳	۷	۱۵	۲۴	تلاش در استفاده از تولیدات محلی
۴,۱	۲	۶	۵	۱۷	۲۰	استفاده از لامپ کم مصرف
۳,۹	۲	۱	۹	۲۱	۱۷	پوشاندن کولر و بستن کانال های آن پس از اتمام فصل گرم
۴	۳	۳	۹	۱۶	۱۹	مصرف بهینه را ضروری در کاهش هزینه های خود می دانم
۳,۹	۳	۱	۸	۱۶	۲۲	مصرف بهینه را برای آینده فرزندانم ضروری می دانم
۴	۲	۵	۹	۱۸	۱۶	مصرف بهینه را وظیفه ی انسانی خود می دانم
۳,۸	۹	۹	۱۰	۹	۱۳	خرید وسایل برقی خانگی کم مصرف
۳,۱	۲۱	۶	۷	۱۲	۴	بازگرداندن زباله ها به باغچه که قابل تبدیل به کود هستند
۲,۴	۱۴	۱۴	۸	۵	۹	در کوچه و خیابان زباله می ریزید؟
۲,۶	۴	۵	۱۲	۱۹	۹	از دستمال کاغذی باز یافت شده استفاده می کنید؟
۳,۴	۱	۹	۱۵	۱۱	۱۴	استفاده بهینه از بطری ها و ظروف پلاستیکی
۳,۵	۱۰	۱۱	۱۱	۸	۱۰	استفاده از وسایط نقلیه همگانی

عدد ۴ به دست آمده است که نشان دهنده رفتار مسئولانه نسبت به موارد بالا به میزان بیش از (زیاد) می باشد. این موارد بیشتر شامل صرفه جویی در مصرف انرژی ها و منابع طبیعی هستند. میانگین مقدار رفتارهای مربوط به ۳۷ گویه دیگر در حد بیش از متوسط قرار دارند. شاخص میانگین میانگین ها نیز بیانگر این است که در مجموع رفتارهای زیست محیطی مسئولانه در مناطق مورد بررسی در حد بیش از متوسط می باشد. این میزان نشان میدهد که میزان مسئولانه بودن رفتارهای مردم جوامع مورد بررسی در حد بیش از متوسط است. در مورد رفتارهای زیست محیطی مسئولانه، یافته ها بیانگر این هستند که رفتارهای مسئولانه نسبت به محیط زیست در مناطق مورد مطالعه بیشتر شامل صرفه جویی در مصرف انرژی و سوخت و حفاظت از منابع طبیعی می گردد. در مجموع می توان استنباط نمود که رفتار افراد مورد مطالعه در حدود ۶۰ درصد مسئولانه و ۴۰ درصد غیرمسئولانه بوده است.

قبل از پرداختن به نتایج تحقیق ترسیم سیمای نمونه آماری لازم است. سیمای نمونه آماری بدین صورت بود که جوانترین پاسخگو ۱۸ سال و مسن ترین آنها ۶۰ سال بوده است. میانگین سنی پاسخگویان ۳۵/۰۱ سال با انحراف معیار ۱۳/۱۷ سال است. ۴۷/۶ درصد پاسخگویان را زنان و ۵۲/۴ درصد را مردان تشکیل داده اند. ۳۳ درصد از پاسخگویان مجرد ۶۷ درصد متأهل بودند. پاسخگویان از لحاظ سطح تحصیلات بیشترین فراوانی را در مدرک لیسانس با ۳۶ درصد داشته اند و به ترتیب دیپلم با ۲۰/۲ درصد، راهنمایی با ۱۵/۶ درصد، ابتدایی با ۱۱/۶ درصد فوق دیپلم با ۱۰/۱ درصد در مقام های بعدی قرار دارند. ۴ درصد پاسخگویان مدرک فوق لیسانس و بالاتر داشته اند و ۲ درصد نیز بی سواد بوده اند. رفتارهای زیست محیطی مسئولانه با استفاده از پرسش های مختلفی مورد سنجش قرار گرفت که در نهایت ۳۹ سوال برای ارزیابی رفتارهای زیست محیطی مسئولانه پاسخ گویان در نظر گرفته شد. هم چنان که در جدول ملاحظه می شود، میانگین رتبه ای رفتارهای ۱ و ۲۹، بیشتر از



شکل ۲- نقشه ارزیابی رفتارهای زیست محیطی مسئولانه ساکنین محلات هفت گانه شهر بیرجند

نسبت به محیط زیست در مناطق مورد مطالعه بیشتر شامل صرفه جویی در مصرف انرژی و سوخت و حفاظت از منابع طبیعی می‌گردد. در مجموع می‌توان استنباط نمود که رفتار افراد مورد مطالعه در حدود ۶۰ درصد مسئولانه و ۴۰ درصد غیرمسئولانه بوده است. آنچنان که در یافته‌ها و نتایج این تحقیق مشخص شد، دانش زیست محیطی همبستگی مثبت و قوی با رفتارهای مسئولانه نسبت به محیط زیست دارد. بنابراین برای کنترل و ارتقاء کیفیت برخورد و رفتار مردم نسبت به محیط زیست و ایجاد حس مسئولیت و دلسوزی نسبت به محیط طبیعی پیرامون به ویژه محیط زیست، مطابق یافته‌های تحقیق که تأییدکننده نظریه گیدنز (۲۰۰۱) نیز هست، باید بیش از هر عنصری به اعتماد نهادی (تعمیم یافته) توجه نمود. به قول جیمز کلمن، برای تسهیل در یک کنش معین اجتماعی (در اینجا، رفتار مسئولانه نسبت به محیط زیست)، باید روابط اشخاص، گروهها و اجتماعات که اعتماد را تشکیل می‌دهند، گسترش یابد. به این ترتیب با گسترش انجمن‌های مدنی و عضویت فعال افراد در آنها و همچنین با ایجاد ساز و کارهایی به منظور ارتقاء اعتماد نهادی، می‌توان انتظار داشت که برخورد و رفتار مردم نسبت به محیط زیست مسئولانه تر گردد. علاوه بر این می‌توان از نقش و تأثیر مهمی که نهادهای اصلی و مؤثر اجتماعی مانند دولت، خانواده و مذهب در کنترل و تغییر کنش‌های انسانی و اجتماعی دارند، مدد گرفت و رفتارهای زیست محیطی مسئولانه مردم را جهت داد تا با گسترش مسئولیت و تعهد نسبت به اجتماع، دوستدار محیط زیست گردیده و همواره در نظر و عمل حامی و حافظ منافع محیط زیست باشند (۱۴). از آنجا که مذهب به عنوان زیربنای تمامی نهادهای اجتماعی محسوب می‌شود که در تمامی شئون زندگی مردم تأثیرگذار است، بنابراین شناساندن نقش محیط زیست در زندگی مردم و نسل‌های آینده و تأکید نمودن بر حفظ محیط زیست و برخورد صمیمانه و نوع دوستانه با آن از طریق تربیونهای در اختیار مذهب مانند ستادهای نماز جمعه و جماعت، و تربیون‌های مساجد در ماه‌های مبارک رمضان و ماه‌های محرم و صفر می‌تواند گام مؤثری برای آگاهی بخشی

نتایج آماری گویه‌های مربوط به رفتارهای زیست‌مسئولانه مردم بیرجند را بصورت آماری توصیفی مورد تجزیه و تحلیل قرار دادیم. حال با استفاده از نقشه فوق ارزیابی فضایی رفتارهای زیست‌مسئولانه شهروندان بیرجندی را به تفکیک محلات مورد بحث قرار می‌دهیم. فراوانی و میانگین رتبه‌ها را به تفکیک محلات از نرم افزار Spss خروجی گرفته و وارد نرم افزار سیستم اطلاعات جغرافیایی (GIS) نموده تا رفتار زیست‌مسئولانه شهروندان را بصورت فضایی هم ارزیابی نماییم. همانطور که در نقشه مشاهده میشود تفاوت فاحشی در میزان رفتارهای زیست‌مسئولانه ساکنین بخش جنوبی شهر بیرجند با ساکنین شمالی شهر وجود دارد. این تفاوت می‌تواند دلایل مختلف و متنوعی داشته باشد بعنوان مثال مردم ساکن در محلات جنوبی شهر از سطح سواد بیشتر برخوردارند و اکثر افرادی که پرسشنامه را تکمیل نمودند دارای مدرک تحصیلی لیسانس به بالا بودند در حالی که ساکنین محلات شمالی شهر دارای اختلاط قومیتی بیشتر و از نظر میزان سواد هم طیف متنوعی را شامل می‌شوند. علت دیگر می‌تواند تفاوت در برخورداری از امکانات به روز و استاندارد (شیرآلات هوشمند، وسایل سرمایشی و گرمایشی استاندارد و...) باشد. عمده‌ترین مشکلات زیست محیطی بیشتر گریبان گیر شهراست و از آنجایی که محلات شمالی شهر را بیشتر مهاجرین روستایی تشکیل می‌دهند شاید میزان آگاهی آن‌ها از مشکلات زیست محیطی پیش روی شهر و احساس نیاز آن‌ها در رعایت رفتارهای زیست‌مسئولانه کم تر باشد. از این رو بحث آگاهی رسانی و آموزش شهروندان نمود پیدا می‌کند.

### نتیجه گیری

بیشتر جمعیت دنیا در شهرهای کوچک و بزرگ زندگی کرده و اکثر مشکلات زیست‌محیطی در این مناطق ظهور می‌کنند (۱۳). لذا ما بایستی با مطالعه رفتار زیست‌محیطی مسئولانه شهروندان، در راستای بهبود رابطه انسان با محیط طبیعی گام برداریم. در مورد رفتارهای زیست محیطی مسئولانه، یافته‌ها بیانگر این هستند که رفتارهای مسئولانه

۴- وهاب زاده، عبدالحسین، ۱۳۷۷، مراقبت از زمین، انتشارات جهاد دانشگاهی مشهد؛

5- Mahbub, J.I., and Salehi, V. 2006. Social Capital and its effect on Family welfare in Rural Societies (Case study in Hassan Abad Eqlid Fars Province).

۶- عقیلی، سید محمود، خوش فر، غلامرضا و صالحی، صادق، ۱۳۸۸، سرمایه اجتماعی و رفتار زیست محیطی مسئولانه در شمال ایران (مطالعه موردی: استان های گیلان، مازندران و گلستان)، مجله علوم کشاورزی و منابع طبیعی، جلد شانزدهم، ویژه نامه ۱- الف، صص ۳۰-۴۶؛

7- bridge.1997, International dictionary of English" second publish, Cambridge university ,press.

۸- غفاری، غلامرضا، ۱۳۸۵، تحلیل نظری سرمایه‌ی اجتماعی در پیش‌گیری از آسیب اجتماعی، در مجموعه مقالات نخستین سمپوزیوم سرمایه اجتماعی و رفاه اجتماعی، چاپ اول، دانشگاه علوم بهزیستی و توانبخشی، صص ۳۲-۴۱؛

۹- زارع، سارا و همکاران، ۱۳۸۹، نقش سرمایه اجتماعی در مشارکت شهروندان در امور پارکهای جنگلی

۱۰- (مطالعه موردی: شهر تهران)، مجله جنگل ایران، انجمن جنگلبانی ایران، سال دوم، شماره ۴، صفحه ۲۷۴ تا ۲۸۵؛

۱۱- ستوده، احمد و پوراصغر سنگاچین، فرزام ۱۳۹۴، بررسی گزارش‌های شاخص‌های پایداری و عملکرد محیط زیست در سالهای ۲۰۰۵، ۲۰۰۶ و ۲۰۰۸ و جایگاه ایران، محیط زیست و توسعه، سال ۱، شماره ۱، بهار و تابستان، صص ۵۱-۷۲؛

12- Sharifiyan Sani, M. 2003. Social Capital, Civil Society and Social

به جامعه هدف و روش کم هزینه و پرتیمی برای ایجاد و گسترش رفتارهای زیست محیطی مسئولانه محسوب شود.

### پیشنهادات

۱- اصلاح گزفهمی توسعه و پیشرفت را با مصرف گرایی از طریق تحقیقات علمی و آگاهی رسانی های عمومی؛

۲- آموزش های عمومی به ویژه برای کودکان و نوجوانان برای شکل گیری رفتارهای زیست محیطی و بالا بردن دانش زیست محیطی آنها؛

۳- شکل گیری سازمانهای مردم زیست محیطی در جهت آموزش و اطلاع رسانی؛

۴- برپایی نمایشگاهها و برنامه های در خصوص بالا بردن دانش زیست محیطی؛

۵- استفاده از تکنولوژی های نو و مدرن برای کاهش مصرف انرژی ها به ویژه آب در شهر بیرجند

۶- افزایش پیاده رو سازی و لاین های دوچرخه سواری در طراحی شهر بیرجند در استای کاهش مصرف سوخت و افزایش سلامت شهروندان؛

۷- استفاده از تربیون های عمومی و رسانه ها به ویژه تربیونهای مذهبی و صدا و سیما استان برای اصلاح رفتارهای غیرمسئولانه محیطی.

### منابع

۱- فیروزآبادی، احمد و حسین ایمانی، ۱۳۸۵، سرمایه اجتماعی و توسعه، فصلنامه رفاه اجتماعی، شماره ۲۳، صص ۳۴-۲۳؛

۲- خسروشاهی، ۱۳۸۸، شناخت روش‌های آموزش محیط زیست به کودکان انتشار سازمان حفاظت محیط زیست ایران؛

3- World Health Statistics 2015, Progress on the health-related Millennium Development Goals (MDGs).

- 17- Yu, T.-K., Chang, Y.-J., Chang, I.-C., & Yu, T.-Y. , 2019. A pro-environmental behavior model for investigating the roles of social norm, risk perception, and place attachment on adaptation strategies of climate change. *Environmental Science and Pollution Research* 26(24), 25178–25189.  
<https://doi.org/10.1007/s11356-019-05806-7>
- 18- Lacroix, K., & Gifford, R. 2018. Psychological barriers to energy conservation behavior: The role of worldviews and climate change risk perception. *Environment and Behavior*, 50(7), 749–780.  
<https://doi.org/10.1177/0013916517715296>
- Politics, Andisheh Sadegh Quarterly, 12: 84-102. (In Persian).
- 13- Ingelhart, R. 2004. *Cultural Evolution in Advanced Industrial Society*, translated by Maryam Vatr, Tehran: Kavir Press, 522p. (In Persian).
- ۱۴- بوسکین، ادوارد « زمین سیاره زنده»، ترجمه عبدالحسین وهاب زاده، ۱۳۸۴، چاپ چهارم، انتشارات جهاد دانشگاهی مشهد، ۱۳۹۰، ص ۶۸۰؛
- ۱۵- ارمکی، آزاد، ۱۳۸۱، تغییرات اجتماعی در ایران. چاپ اول، تهران، انتشارات اجتماع، ص ۱۶۰؛
- 16- Minelgaitė, A., Liobikienė, G. 2021, Changes in pro-environmental behaviour and its determinants during long-term period in a transition country as Lithuania. *Environ Dev Sustain* .  
<https://doi.org/10.1007/s10668-021-01329-9>.