

تحلیل مفهومی، کارکردی و زیباشناختی عناصر محیطی آب و گیاه با تأکید بر جنبه کالبدی باغ های ایرانی

هانیه اخوت^۱

h.okhovat@ut.ac.ir

تاریخ پذیرش: ۸۸/۷/۲۷

تاریخ دریافت: ۸۸/۱/۱۵

چکیده

باغ ایرانی به کمک اشکال منظم هندسی رابطه میان طبیعت و دنیای درون را به تصویر می کشد. در واقع الگوی حرکت آب و کاشت گیاهان در باغ، الگویی ابتدایی و قدیمی است که پیچیده ترین نیازهای کارکردی و روانشناختی انسان را برآورده می کند. ترکیب هوشمندانه آب و گیاه در فضاسازی باغ های ایرانی نشان می دهد که هر سه جنبه مفهومی، کارکردی و زیباشناختی به خوبی در آن رعایت شده و در واقع رمز پایداری باغ های ایرانی تبلور این سه مفهوم در مجموعه واحد باغ است. چنانچه در طراحی محیط زیست جایگاه این دو عنصر به درستی انتخاب شود، محیطی پایدار و کارآمد حاصل شده و موجب کاهش هزینه ها و صرفه اقتصادی می گردد. از این رو در طراحی طبیعت و ساماندهی عناصر آن باید به این سه جنبه توجه ویژه مبذول داشت. روش تحقیق در این مقاله از نوع توصیفی-تحلیلی و جمع آوری اطلاعات به شیوه کتابخانه ای، به همراه پاره ای مطالعات میدانی بوده است؛ به گونه ای که پس از شناخت اهمیت آب، درخت و گل در مبانی اسلامی شامل قرآن کریم و نقل قول های عارفان به بررسی جایگاه این عناصر در باغ های ایرانی از بعد کارکردی و زیباشناختی پرداخته می شود. سپس چنین نتیجه می شود که باغ ایرانی نظامی حکیمانه و کمال گراست که عناصر طبیعی آب و گیاه را به نحوی در خود جای داده که نه تنها نیازهای فیزیکی آدمیان (بعد کارکردی و زیباشناختی) را برآورده سازد، بلکه به بعد ماوراء الطبیعه و معنوی آن نیز توجه شده است (بعد مفهومی). همین مسأله باعث بقا و تداوم آن در طول زمان و شاخص شدن آن به صورت مجموعه ای واحد گردیده است. شناخت چنین الگوهایی می تواند به عنوان راهنما و الگوی انسان در ساختن محیطی مناسب زیست و هماهنگ با نظم موجود، مورد بهره برداری قرار گیرد.

واژه های کلیدی: آب، گیاهان، جنبه های مفهومی، جنبه های کارکردی، جنبه های زیباشناختی، باغ ایرانی

مقدمه

موردی از مطالعات میدانی نیز استفاده شده است. سپس سایر منابع عرفانی شامل نقل قول عرفا و شاعران درباره این سه عنصر مورد تحلیل قرار می‌گیرد. در ادامه با استناد به شواهد کتابخانه‌ای درباره نحوه باغ‌سازی ایرانی و ساماندهی آن با استفاده از آب و گیاهان، بعد کارکردی و زیبایی‌شناختی این دو عنصر مورد شناخت قرار می‌گیرد. تا بدین گونه اهمیت این دو عنصر از دیدگاه قرآن کریم و عارفان و شعرا مشخص و تأثیر آن در جنبه کارکردی و زیباشناختی باغ‌های ایران مورد بازبینی قرار گیرد.

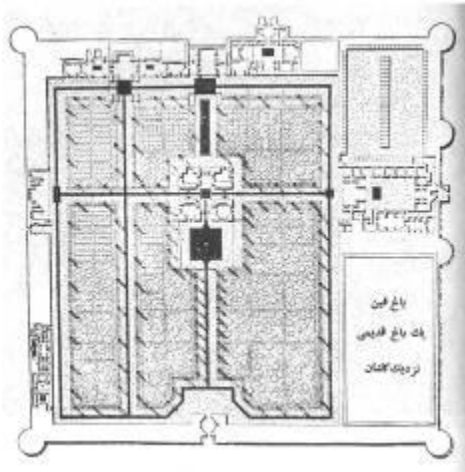
۳- جایگاه آب در باغ ایرانی

آب به عنوان اصلی‌ترین و حیاتی‌ترین عنصر شکل‌گیری باغ مطرح می‌باشد. استفاده از آب در باغ‌سازی ایرانی بسیار زیرکانه و هنرمندانه صورت گرفته است؛ به طوری که نه تنها به به منظور آبیاری و تغذیه گیاهان باغ به کار رفته، بلکه استفاده مفهومی، شاعرانه و هنرمندانه از آن زینت‌بخش فضای باغ بوده و با حضور خود طراوت، نشاط، حرکت و زیبایی را به ارمغان می‌آورد (۳). نحوه حضور آب در باغ بر اساس مفاهیم خاصی صورت می‌پذیرد و توزیع آن نیز پیرو نظم و قاعده‌ای است که از یک سو به ویژگی‌های فیزیکی و فنی آب و آبیاری توجه کرده و از سوی دیگر مفهوم، زیبایی‌شناسی، منظرسازی و معماری را مورد توجه قرار داده است (۴). در حقیقت در باغ ایرانی، معماری باغ، معماری آب است و درهم آمیختگی آب و گیاهان پدیدآورنده حماسه‌ای بی‌نظیر از شعر و شکوه و موسیقی در خلوت درختان می‌باشد. آب با شیوه‌ای سنجیده و هوشمندانه، در مسیرها جاری می‌گردد، در حوض‌ها و آب‌نماها ساکن می‌ماند، از آب شوره‌ها و فواره‌ها بالا می‌زند و با حرکت و صدا و نما و طراوت خود جلوه‌گری می‌کند. شیوه حضور و حرکت آب در باغ دارای نظامی خاص و هماهنگ با هندسه و ساختار باغ بوده و در گونه‌های متفاوت باغ ایرانی اشکال مختلف به خود می‌گیرد (۵). (شکل ۱ و ۲)

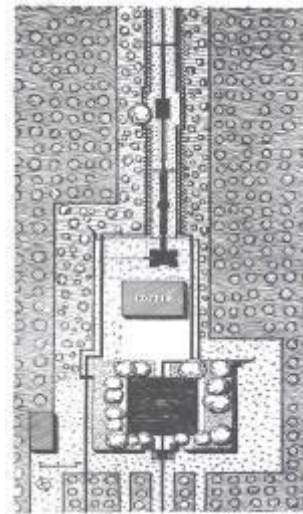
باغ ایرانی همراه با پیشرفت تمدن و فرهنگ مردمانی که در ایران استقرار یافتند، به تدریج تکامل یافته است. بنابراین شناسایی جایگاه عناصر طبیعی در اعتقادات و فرهنگ هر جامعه از اهمیتی بالا برخوردار است و هر چه شناخت و درک مفهومی مردم جامعه نسبت به طبیعت و عناصر طبیعی بیشتر و عمیق‌تر باشد، این جایگاه ارزشمندتر خواهد بود. به تبعیت از جهان بینی دیرینه و فرهنگ ایرانی-اسلامی ایرانیان، رابطه مردم این سرزمین با طبیعت و عناصر طبیعی، رابطه‌ای براساس احترام به طبیعت و همزیستی با آن است. این تفکر زمین را ملک خدا می‌داند (۱)، در این فرهنگ عناصر طبیعی مانند آب و گیاه به عنوان آیه و نشانه الهی محسوب می‌شوند و از چنان اهمیتی برخوردارند که بارها در متون اسلامی نام این دو عنصر تکرار شده است. زیباترین ترکیب مادی آب و گیاه در هنر باغ‌سازی ایرانی نمایان می‌شود. هنر باغ‌سازی یکی از کهن‌ترین هنرهای ایرانیان است که دارای سنت‌های ارزشمند و قدرتی معنوی است (۲) و در آن عناصر آب و گیاه از سه جنبه مفهومی، کارکردی و زیباشناختی حضور می‌یابند. جنبه مفهومی از دو مقوله تفاسیر قرآن کریم و دیدگاه عرفا و شاعران قابل بررسی است، علاوه بر این هر عنصری که در باغ ایرانی قرار می‌گرفت، اعم از آب و درختان و گل‌ها، کارکردی ویژه داشت و برای هدفی مشخص تعبیه شده بود. از طرفی سعی می‌شد تا طراحی به گونه‌ای صورت گیرد که اجزا تا حد امکان زیبا بوده و اجزای باغ به گونه‌ای تغییر می‌یافت که رعایت زیبا شناسی آن‌ها در نظر گرفته شود. برای شناخت جنبه مفهومی و معنوی عناصر آب و گیاه به بررسی آیات و روایات اسلامی و نقل قول‌های عارفان و شعرا پیرامون این دو عنصر پرداخته می‌شود، پس از دستیابی به بعد معنوی آب، درخت و گیاه در باغ‌های ایران، جایگاه هر یک از آن‌ها در کالبد باغ ایرانی از دو بعد کارکردی و زیباشناختی مورد بررسی قرار می‌گیرد.

روش تحقیق

در این پژوهش به منظور شناخت سه جنبه مفهومی، کارکردی و زیباشناختی عناصر آب، درخت و گل، ابتدا با استفاده از روش توصیفی-تحلیلی به مطالعه قرآن کریم و تفاسیر صورت گرفته در مورد این سه عنصر پرداخته می‌شود. هم‌چنین برای نمونه‌های



شکل ۲ - پلان باغ فین کاشان: انواع مختلف حضور آب در باغ. (۶)



شکل ۱ - پلان باغ فتح آباد تبریز: محور طولی آب در تمام طول باغ جریان می یابد. (۶)

چهار نهر بهشتی است که در باغ ایرانی به کار گرفته شده است. اگرچه در بسیاری از باغ های ایرانی مشاهده می گردد که آب از یک جهت آمده و ضمن ریختن در یک حوض مقسم در سه جهت دیگر جاری شده است، اما گردش آب را در چهار جهت تداعی می کند (۱۰). (شکل ۳)

کلمه کوثر در آیه "انا اعطیناک الکوثر" (۱۰) را بعضی از مفسرین به معنای نهری در بهشت، حوض خاص رسول خدا (ص) در بهشت یا صحرای محشر (۱۱) گرفته اند. نهر یا حوض کوثر چنان که در بعضی روایات آمده، از زیر ارض جریان دارد و مبدأ و نهایت آن بی پایان و نامحدود است و هرکس به اندازه ظرفیت ذهن صاف و پاکش از آن دریافت و بهره ای دارد. به طور کلی، توصیفات قرآن از باغ ملکوت به غایت هماهنگ و یکدست است و تصویر روشنی از سر سبزی، چشمه های جوشان، نهرها و حضور پایدار آب را عرضه می دارد. تنها در آیه ۴۶ سوره الرحمن تصویر جدیدی از چشمه های جوشان در باغ بهشتی نمایان می شود، به طوری که از دو باغ، با دو چشمه جوشان و دو نوع از هر میوه یاد شده و در ادامه آیات چنین آمده است: "و جز آن ها به دو بهشت دیگر است... از شدت سبزی متمایل به سیاهی... در آن دو چشمه همواره جوشنده هست... در آن دو میوه هست و نخل هست و انار هست... در آن جازنانی است نیک سیرت و زیباروی... حورانی مستور در خیمه ها..." (۱۰) این وصف قرآن از بهشت باعث تلاش های فراوانی برای طراحی ترکیب بهشت به شکلی شد که در آن دو بار دو باغ جای بگیرد. به طوریکه شکل چهار قسمتی باغ های ایرانی یا همان چهارباغ ایرانی تقلیدی از این چهار باغ بهشتی وصف شده در قرآن است. این تقسیم بندی چهارگانه به ویژه در باغ هایی به کار می رفت که پیرامون مقبره ای

۴- شناخت مفاهیم معرفتی آب در مبانی اسلامی

باغ های ایرانی از ترکیب "آب جاری" و "پوشش درخت" واحه ای در دل طبیعت خشک ایجاد می کند که با توجه به تضاد محیط کویری و باغ، تمثیلی از مناظر با طراوت باغ های بهشتی است (۷). در مبانی اسلامی و عرفانی جلوه های مختلفی از آب تکرار شده است که از دو جنبه قرآن کریم و مبانی عرفانی اسلامی قابل بررسی است و اشاره های متعددی به جنبه معنوی آب در این توصیفات به چشم می خورد (۸). ۴-۱- مفهوم معنوی آب در قرآن کریم

کلمه «ماء» به معنی آب بارها در قرآن کریم تکرار شده و از آن به عنوان مظهر خیر و برکت و پاکیزگی یاد شده است. علاوه بر کلمه ماء، اشاره های متعدد دیگری به انواع گونه های آب شامل نهرها، چشمه ها، آبشارهای بهشتی شده است که همگی تصاویر بدیعی از جلوه های معنوی آب را نشان می دهند؛ (۹) نقطه اوج تصویری که از بهشت در قرآن اشاره شده "جنات تجری و من تحت-الانهار" می باشد و به معنی بوستان هایی است که از زیر درختان و قصرهای آن جوی های آب جاری است. این ترکیب کلامی در ۳۵ آیه از قرآن کریم به کار رفته است. در آیه ۱۵ سوره محمد، سخن از چهار نوع نهر رفته است: "مثل آب بهشتی که به مردم با تقوی وعده اش را داده اند این است که در آن نهرهایی از آب تازه و نمانده "انهار من ماء غیر آسن" و نهرهایی از شیر که طعمش تغییر نمی کند "انهار من لبن لم یتغیر طعمه" و نهرهایی از شراب طهور که برای نوشندگان لذت بخش است "انهار من خمر لذه للشاربین" و نهرهایی از عسل خالص "انهار من عسل مصفی" وجود دارد و ایشان در بهشت از هر گونه نمره برخوردارند و مغفرتی از پروردگارشان دارند." (۹) جاری شدن آب و حرکت آن در چهار جهت و چهارجوی، تمثیلی از

جلوه های مختلف آب در قرآن کریم با تأکید به نمونه کالبدی آن در باغ ایرانی ارایه شده است.

ساخته می شد، (۶) چرا که به این ترتیب چهار جوی، مانند نهرهای باغ بهشت، جلو مقبره جریان می یافت و شخص متوفی، در مقبره خود، طعم نعمات بهشتی را می چشید. (شکل ۴) در جدول ۱

جدول ۱ - جنبه معنوی آب در قرآن کریم و تبلور آن در باغ ایرانی، (مأخذ: نگارنده)

انواع نمونه های آب در قرآن	توصیف قرآنی	نام سوره و آیه	عنصر مربوط در باغ ایرانی
انهار بهشتی	جنات تجري من تحت الانهار	جمعاً در ۴۱ جای قرآن نام برده شده که در ۳۷ مورد آن ترکیب لغوی "بهشت اخروی با نهرهای جاری" به کار رفته است.	نهرهای اصلی، نهرهای فرعی، جوی ها، کانال ها، سینه کبکی، آبگردان
چشمه های بهشتی	معجزه حضرت موسی در جاری کردن ۱۲ چشمه آب	اعراف ۱۶۰	جوشیدن آب از مظهر قنات با استفاده از تنبوشه های سفالی که معمولاً در بالای باغ واقع می شد، استفاده از جوشگاه، فواره، شترگلو
آبشارهای بهشتی	وصف نهرهای چهارگانه بهشتی	محمد/۱۵	اساس هندسی باغ ایرانی به صورت چهارباغ و حرکت ۴ نهر در آن
حوض های بهشتی	چشمه های جوشان	الرحمن/۴۶	تراش های سینه کبکی، آبناهای پله ای برای ایجاد آبشار کوچک
آب نازل شده از آسمان برای سرسبزی زمین خشک	چشمه سلسبیل حاوی شرابی گوارا از زنجبیل	انسان/۱۸	استخر در جلوی کوشک، استفاده از انواع حوض
حوض های بهشتی	مآء مکسوب	واقعه/۳۰	انفال/۱۱، کهف/۴۵، فرقان/۴۸، عنکبوت/۶۳، لقمان/۱۰، سجده/۲۷، فاطر/۲۷، زمر/۲۱، فصلت/۳۹، ق/۹، قمر/۱۱
حوض های بهشتی	حوض کوثر	کوثر/۱	حیات و زندگی باغ به وجود آب وابسته بود.

۴-۲- مفهوم معنوی آب در مبانی عرفانی_اسلامی

همچنان که تندر می غرد، ابر می بارد، برق می درخشد، باد می وزد، غنچه ها می شکفتند و پرندگان می خوانند، عارف هم چشمش می گیرد، لبش می خندد، دلش می لرزد، سر می بازد، نام بار را بر زبان دارد و بر آستان او می گردد." (۱۴) جدول ۲ تعدادی از عرفا و شاعرانی را که به جنبه عرفانی و معنوی آب توجه داشته اند و توصیفات به کار رفته توسط آن ها و کشف نمونه کالبدی آن در باغ های ایرانی را نشان داده است.

عارفان که به طور کلی از ذهنی شاعرانه و درکی هنری برخوردار بودند، به کشف شباهات جنبه های مختلف خلقت علاقه بسیار داشتند. از این رو به تفحص در رابطه انسان و طبیعت می پرداختند و بسیاری از آن ها به کشف شباهتی بنیادی میان رفتار انسان و جنبه های مختلف طبیعت نایل آمدند. برای مثال شبلی (متوفی به ۹۱۰/۲۹۷)، عارف غریب بغدادی، در شباهت عارفان عاشق با جلوه های طبیعت، ایشان را به بهار تشبیه می کند، و می گوید "

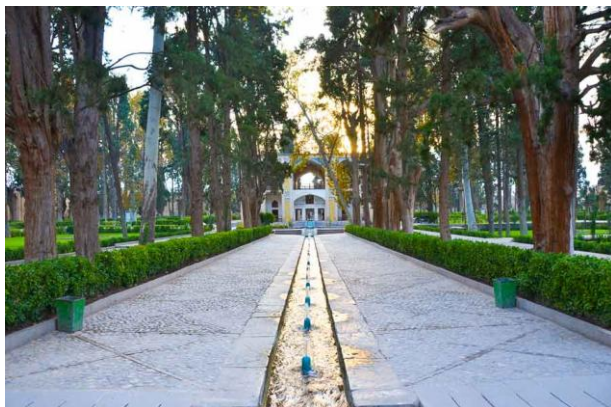
جدول ۲ - جنبه معنوی آب از دیدگاه عرفا و تبلور آن در باغ ایرانی، (مأخذ: نگارنده)

عناصر موجود در باغ ایرانی	استفاده از تمثیل	عرفایی که به جنبه ی معنوی آب اشاره داشته اند
نهرها و جوی های روان در سراسر باغ	اشاره به تسبیح حق تعالی توسط رودخانه های بهشتی (Khansari, 1998)	یونس امره عارف بزرگ آناتولی قرون وسطی
هندسه چهار باغ ایرانی و وجود انواع حوض ها در بخش های مختلف باغ	اشاره به ۴ نهرهای بهشتی و حوض کوثر به نشان وصول به درگاه حق تعالی (حسینی، ۱۳۸۷)	غالب دهلوی
وجود عناصر مظهر قنات، جوشگاه، شترگلو در باغ	تمثیل لب یار به چشمه سلسبیل در بهشت (Gheissari, 1975)	عبدالرئوف هروی
وجود آب به عنوان اصلی ترین عنصر باغ ، مایه آرامش و سرزندگی	اشاره به آب به عنوان وسیله ای برای راحت روح (حسینی، ۱۳۸۷)	روزبهان بقلی شیرازی
آب با اشکال گوناگون عنصر جدایی ناپذیر باغ ایرانی است	اشاره به آب به عنوان آیه جمال الهی (حیدری، ۱۳۸۷)	غزالی
نهرها ، جوی ها و کانال های آب، آبگردان ، سینه کبکی ها	گوش دادن به صدای آب جاری و یافتن وحدانیت حق تعالی (حسینی، ۱۳۸۷)	ذوالنون مصری
آب باران ذخیره شده در قنات جهت آبیاری باغ	تشبیه عارفان عاشق به ابر گریان (حسینی، ۱۳۸۷)	شبلی عارف غریب بغدادی

از خنکی، انعکاس و صوت آب به صورت های استخر، حوض، حوضچه، جویبار، آبشار (پلکانی، سطح شیبدار، فواره) استخر کم عمق در محل برخورد گذرگاه های اصلی (برای دید از نزدیک) و استخر عمیق به عنوان آب بند یا منبع آب، (برای دید از دور) استفاده می شد (۱۵).

۵- بررسی جنبه کارکردی و زیباشناختی آب در باغ

ایرانی: در طراحی باغ علاوه بر توجه به زیبایی و هویت مکانی اصل توجه به آبیاری قاعده کلی بوده است، تا آنجا که ابعاد فضا با توجه به میزان دسترسی به آب طراحی می شده است.



شکل ۶- حرکت آب در نهرهای فرعی باغ فین کاشان: حضور آب در مقیاس کوچک، (مأخذ: نگارنده)



شکل ۵- استخر جلوی کوشک در باغ ارم شیراز: حضور آب در مقیاس بزرگ، (مأخذ: نگارنده)

معروض دید قرار می گرفت، طراوت و زندگی را به همراه داشت، سایه ها را به حرکت وا می داشت، ملالت و بیپهودگی را به نشاط مبدل می کرد و مناظر شلوغ را با فرم سبک و گسترده خود غنی می ساخت.

آب در واقع جالب ترین موضوع منظره ها و شیرین ترین اتفاق در بخش های مختلف باغ محسوب می شد (۱۶). به گونه ای که از دور چشم را به خود خیره می کرد و از نزدیک بسیار دلپذیر بود؛ هر جا در

شود و یا در مسیری پر شتاب و پر پیچ و خم، شکوه و شادمانی ایجاد کند. در جدول ۳ انواع گونه های مختلف آب در باغ های ایرانی از دو جنبه کارکردی و زیباشناختی ارایه شده است.

در بعضی مواقع با بزرگترین ترکیب ها برابری می کرد و گاهی با بی اهمیت ترین آن ها سازگار می شد. (شکل ۶ و ۵) آب ممکن است در یک گستره آرام قرار گیرد تا موجب آرامش در یک منظره صلح آمیز

جدول ۳- جنبه کارکردی و زیباشناختی آب در باغ ایرانی (مأخذ: نگارندگان)

انواع گونه های آب در باغ ایرانی	جنبه کارکردی	جنبه زیبایی شناسی	دیاگرام
نهرهای اصلی	انتقال آب از مخزن به سطوح مختلف باغ	ایجاد هسته مرکزی در باغ	
نهرهای فرعی	آبرسانی به باغچه ها و کرت ها، کنده شده در دل خاک	به وسیله جریان دائمی نهرهای فرعی می توان باغ را به عنوان یک مجموعه کامل درک کرد.	
کانال ها	اتصال دهنده های فیزیکی و مجزا کننده حرکت آب	تداعی حالت دعوت کنندگی، پیوند دهنده گی و یا جداسازی	
سینه کبکی	جهت ایجاد موج در آب و بیشتر نشان دادن آن	زیباتر نشان دادن حرکت آب و ایجاد صدای دلنشین آب	
آبگردان	جهت به گردش درآوردن مکرر آب	حرکت دادن آب در سطحی محدود، جلب توجه و تأکید	
تبوشه های سفالی	لوله های سفالی جهت انتقال آب از مظهر قنات به سمت بالا	
جوشگاه	فواره ماندنی در داخل آب جهت گرداندن و حرکت آب	تأکید بر حرکت و جش و خروش آب، ایجاد صدای آب	
فواره و آبفشان	جوشش آب به سمت بالا	نماد سرچشمه ها	
شترگلو	با ایجاد اختلاف فشار، آب را به سمت جلو می راند.	
آبنمای پلکانی	در زمین های شیب دار باغ از این آبنا استفاده می شد.	ایجاد آبشارهای کوچک در سطحی محدود، ایجاد صدای آب	
استخر	مکان مکث و ذخیره آب که نهرهای اصلی به سمت آن جاری می شوند.	قلب باغ، ایجاد سطح آینه و زیبایی چشم انداز در مقابل کوکب	
حوض	جهت ذخیره آب و ایجاد مکث در نقاط عطف باغ	ایجاد نقاط عطف، خاصیت شکل پذیری آب در طرح های مختلف حوض ها به خوبی نمایان می شود.	

۶- جایگاه گیاهان در باغ ایرانی

گیاهان در باغ ایرانی گذشته از جنس و گونه، از نظر محل قرارگیری، طرح کاشت، زیبایی و سودمندی بسیار قابل ملاحظه هستند و حتی در حفاظت باغ در مقابل عوامل طبیعی مخرب نقش مهمی را ایفا می کنند. گیاهان در باغ ایرانی با اهداف متفاوتی از جمله سایه اندازی، محصول دهی و تزیین باغ به کار می روند و از آنجا که سودمندی یکی از اصلی ترین ویژگی باغ سازی ایرانی است، بیشترین حجم گیاهان باغ را درختان میوه و پس از آن درختان سایه افکن تشکیل می دادند، به همین نسبت گیاهان تزیینی به میزان کمتری در باغ به چشم می آیند (۱۷).

جایگاه گیاهان در باغ در فصول مختلف متفاوت است، به طوری که در بهار شکوفه، گل، عطر و بو، طراوت و شادابی، در تابستان، سایه، گل، میوه، آب روان، هوای مصفا و فضای استراحت، در پائیز هنگامه و غوغایی از میوه های الوان، رنگ های پویا و رقص برگ ها، در زمستان هندسه عیان و سرافرازی درختان همیشه سبز در آغوش شاخه های خزان زده عربان را به تصویر می کشند (۱۸).

۷-۱- مفهوم معنوی درختان در قرآن کریم

گیاهان به طور کلی به دو دسته درختان و گل ها تقسیم بندی می شوند و در این پژوهش بررسی سه جنبه مفهومی، کارکردی و زیباشناختی گیاهان در دو گروه مجزای درختان و گل ها انجام می گیرد.

۷-۲- شناخت مفاهیم معرفتی درختان در مبانی اسلامی

طبیعت، نخستین اسباب دنیوی تجلی ساحت الهی برای انسان است؛ در این میان کمتر چیزی است که بتواند زودتر از درخت، اندیشه ی کمال را به ذهن آورد، زیرا درخت برای نیل به کمال رشد، امکان مکانی و زمانی داشته است، شاخه هایش به بیرون و بالا متوجه است، کمال آن بسته نیست، بلکه باز است. از این رو همواره در مبانی اسلامی به جنبه معنوی درختان توجه شده است و علاوه بر آیات قرآن کریم، بسیاری از منابع معرفتی نیز این آفریده الهی را گرامی داشته اند.

در قرآن کریم در اکثر موارد از درخت با واژه "شجر" یاد شده است. واژه شجر در حقیقت به معنای "هرچه از رویدنی ها که تنه دارد"، می باشد. علاوه بر این در قرآن از لفظ "شجر و تنازع" نیز

خداوند پدید آمدن آتش را از درخت سبز به عنوان پدیده ای شگفت و عبرت آموز نقل می کند. امام فخر رازی می گوید: " آتش در دل درخت، همانند شعله ی حیات در پیکر انسان است و خداوند آفرینش آتش و ذکر آتش در درخت را به عنوان مقدمه ای برای آفرینش بزرگ خود بیان کرده است(۱۲). "همچنین در آیه ۳۰ سوره قصص می خوانیم: " پس چون به آتش رسید، از جانب راست وادی در آن جایگاه مبارک، از آن درخت ندا آمد که ای موسی، منم، من، پروردگار جهانیان(۱۰)" در آیه ۲۰ سوره ی مؤمنون داریم: " از طور سینا درختی برمی آید که روغن و نان خورشی برای خورندگان است(۱۰)". موارد استفاده درخت در قرآن در سوره های مختلف، متفاوت است. جدول ۴ انواع نقش های درخت در قرآن را به همراه توصیف به کار رفته در مورد آن و تطبیق آن با نمونه کالبدی در باغ ایرانی نشان می دهد.

استفاده شده است. چنان که در آیه ۶۵ سوره مبارکه نساء می خوانیم: "فلا و ربک لا یؤمنون حق یحکموک فیما شجر بینهم ثم لا یجدوا فی انفسهم حرجاً مما قضیت و یسلموا تسلیماً" نه چنین نیست قسم به خدای تو که اینان به حقیقت اهل ایمان نمی شوند مگر آن که در خصومت و نزاعشان تنها تو را حاکم کنند و آن گاه به هر حکمی که کنی هیچ گونه اعتراضی در دل نداشته و کاملاً از دل و جان تسلیم فرمان تو باشند(۱۰).

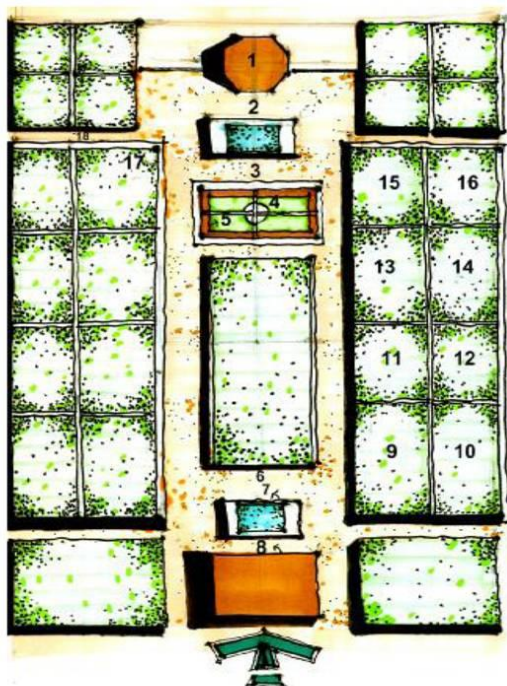
در این مورد نیز کلمه "شجر" با معنای درخت قرابت دارد چرا که منازعه را از آن جهت مشاجره می نامند که سخن دو خصم مثل برگ و شاخه درخت را در هم می آمیزد. ولی به طور کلی واژه شجر با اشکال مختلف بارها در قرآن مورد استفاده قرار گرفته است که هر کدام بیان کننده صفات متنوع و ویژگی های مختلف آن می باشد. مثلاً در سوره یس در بحث بسیار مهم آفرینش و حیات بازپسین،

جدول ۴- جنبه معنوی درخت در قرآن کریم و تبلور آن در باغ ایرانی (مأخذ: نگارنده)

انواع نمونه های درخت در قرآن	توصیف قرآنی	نام سوره و آیه	عنصر مربوط در باغ ایرانی
نقش درخت در زندگی پیامبران	شجره ممنوعه	بقره/۳۵، اعراف/۲۲-۱۹، طه/۱۲۰	درخت میوه (برخی از مفسرین درخت سیب و یا به دانسته اند)
	درخت هستی بخش برای حضرت یونس(ع)	صافات/۱۴۵	درخت میوه دار و سایه افکن
	درخت رسالت حضرت موسی	قصص/۳۰	نوعی درخت گرمسیری
	درخت خرما در وضع حمل حضرت مریم	مریم/۲۵-۲۲	نخل خرما
	بیعت مسلمانان با رسول اکرم در زیر درخت حدیبیه	فتح/۱۸	درخت سایه افکن
نقش درخت در نمایان کردن قدرت خداوند	اشاره به درختان باغ و بستان ها ، درخت زیتون و خرما و درختان کوهستانی به عنوان نشانه ای برای درک قدرت پروردگار	نمل/۶۰، نحل/۱۰، واقعه/۷۲، نحل/۶۸	درختان زیتون و خرما ، درختان گرمسیری و سردسیری
درخت تسبیح گوینده درگاه حق تعالی	تسبیح حقیقی و قالی درختان در درگاه خداوند و سر به سجده نهادن درختان	الرحمن/۶، حج/۱۸	شامل تمامی انواع درختان
درخت و تمثیل در قرآن	تمثیل کلمه پاکیزه و کلمه کفر به درخت پر بار و بی بار	ابراهم/۲۶-۲۴، اسراء/۶۰	درختان میوه دار و غیرمیوه دار
	تمثیل نور الهی به ستاره ای درخشان از درخت زیتون	نور/۳۵	درخت زیتون
درختان بهشتی	درخت طوبی	رعد/۲۹۰	درخت پر شاخ و برگ و سایه افکن
	درخت سدره المنتهی	نجم/۱۶-۱۴	درخت سدر سایه دار
	درخت سدر مخضود و طلح مخضود	واقعه/۲۹-۲۸	درخت سدر پرمیوه و درختان موز پربرگ سایه دار
درختان جهنمی	درخت زقوم	واقعه/۵۲، صافات/۶۲، دخان/۴۳	سیاه درخت
درختان خاص نام برده شده در قرآن	درخت خرما	مجموعاً ۲۰ مرتبه در آیه های مختلف تکرار شده است	درخت خرما
	درخت انگور	مجموعاً ۱۱ مرتبه با معادل عربی "عنب" تکرار شده است.	درخت داربستی
	درخت انار	انعام/۹۹، انعام/۱۴۱، الرحمن/۶۸	درخت میوه
	درخت زیتون	انعام/۹۹، انعام/۱۴۱، نحل/۱۱، طین/۱، نور/۳۵، عبث/۲۹	درخت میوه
	درخت انجیر	طین/۱	درخت میوه
	درخت سدر پرمیوه بی خار	واقعه/۲۸	درخت میوه
	درخت سدر بی بار	سبا/۱۶	درخت بی بار و غیر میوه دار

کاملی می ماند که بدون تعلقات بیرونی و دنیوی و در نتیجه بی غم و اندیشه و در حالت دعا و تضرع و با فقر مطلق در برابر خداوند ایستاده است (۱۹). عارفان درخت را صورت مثالی و نماد تطویر و نو شدگی می دانند. رشد مداوم نباتات نشانه تجدید حیات ادواری و یادآور اسطوره بازگشت جاودانه به اصلی واحد است. در مبانی عرفانی هر یک از درختان به نوعی دارای نماد و نشانه خاص خود می باشند. از این رو باغ ایرانی، محیطی همواره سرسبز و مملو از نمادهایی است که مجموعه ای از اعتقادات را به آدمی یادآوری می کند. جدول ۵ درختان کاشته شده در باغ ایرانی را به همراه مفهوم نمادین و عرفانی و کارکردهای آن ها در باغ نشان می دهد.

۷-۲- مفهوم معنوی درخت از بعد عرفانی_اسلامی : بنا بر دیدگاه عارفان، در باغ تمامی گیاهان خود را وقف ذکر خداوند و نمازگزاردن بر او کرده اند و از این لحاظ به فرشتگان می مانند که کارشان صرفاً حمد پروردگار است. جلال الدین رومی می گوید: "درختان در حال نمازگزاردنند و پرندگان آواز مناجات سر داده اند و بنفشه به سجده سرخم کرده است (۱۲)". به نقل قول عارفان درختان دستان خود را به سوی آسمان می گشایند و از آنجا که برگ چنار همواره به دست انسان تشبیه شده است، این درخت را معمولاً پیش نماز گیاهان نمازگزار باغ دانسته اند (۱۹) و در پاییز که درختان برگ- هایشان را از دست می دهند و به حالت بی برگی می رسند، به عارف



- | | |
|-------------------------|--|
| ۱۰. آلو سیاه | ۱. کوشک |
| ۱۱. زرد آلو | ۲. حوض |
| ۱۲. آلو زرد | ۳. گلزار |
| ۱۳. گلای | ۴. گل تپه (لاله عباسی، اطلسی، میخک) |
| ۱۴. شا توت و توت سیاه | ۵. ترشه برای گلپای دستی یا خرنند آجری در پیرامون |
| ۱۵. زرد آلو و توت فرنگی | ۶. بنه گاه |
| ۱۶. سیب ترش | ۷. حوض |
| ۱۷. گل سرخ | ۸. بنای سردر |
| ۱۸. چهار خیابان | ۹. شاه میوه |

شکل ۷- الگوی کلی کاشت درختان در باغ ایرانی، (مأخذ:

نگارنده)

۸- بررسی جنبه کارکردی و زیباشناختی درختان در باغ: در باغ ایرانی کاشت تمامی درختان برای منظور و هدف مشخصی انجام می گرفت و هرگز به صورت اتفاقی و بی منطق نبود (۲۰). (جدول ۵) درختان سایه افکن در دو طرف مسیرهای باغ قرار می گیرند که بر مسیرهای محوری، با توجه به اهمیت آن ها و با اتکا به نوع درخت سایه افکن تأکید می کنند (۲۱). این درختان در مواقعی تنها یک نوع درخت می باشند، مانند چنار و مواقعی دو نوع مانند چنار و سرو. در اطراف باغ در جوار دیوار، مسیر حرکت وجود دارد، که در آن جا نیز درختان سایه افکن بی بار و یا سایه افکن میوه دار مانند گردو، به طور ردیفی در کنار نهر قرار می گیرند. در محورهای فرعی که محور اصلی را به صورت قائم قطع کرده و مسیرهای بین کرت ها را تشکیل می دهند نیز درختان سایه افکن به طور ردیفی کاشته می شوند. در میان کرت، درختان میوه قرار می گرفته اند که براساس انواع قابل رشد در اقلیم های مختلف تفاوت می کرده اند. برای نمونه باغ دلگشای شیراز به غیر از درختان سایه افکن اطراف مسیرها در کرت های خود، درختان نارنج دارد که بوی دل انگیز آنها در بهار هنگامه می کند (۲۲). در دو خیابان دو طرف میان کرت یا آبنا، برای کمک بیشتر به ایجاد سایه، گذرگاه های باغ ها را باریک تر انتخاب می نمودند تا سایه درختان دو طرف همه سطح گذرگاه را بپوشاند و به این ترتیب دالان سرپوشیده ای از درختان می ساختند. هم چنین زمانی سطح کرت ها به اندازه ای پایین تر از سطح راه های محوری قرار می گیرند که پیاده رو به راحتی می تواند از میوه درخت نزدیک محور استفاده کند. در باغ های ایرانی، پیرامون استخر را با درختان نارون، افرا، مورد و ارغوان می پوشاندند. بیدها را هم در جایی می کاشتند که آب زیاد باشد، ولیکن کنار استخر و حوض نمی کاشتند، زیرا لبه حوض را می شکست. در کنار گذرگاه و جوی آب درختان خزان دار و همیشه سبز را کنار یکدیگر می کاشتند. (شکل ۷)

چرا که همواره سبزه نماد بی مرگی، جاودانگی، نیروی حیات جوانی، نیرومندی و نیروی زاد و ولد هستند (۸).

تغییر شکلی که درختان چنار در چهار فصل سال از نظر رنگ برگها و یا ریزش آنها دارند، در مجاورت درختان سرو و کاج که همواره برگ داشته و سبز رنگ هستند، تنوع زیادی در رنگ و طرح و حجم باغ ایرانی به وجود می آورد.

جدول ۵- مفهوم نمادین درختان و بررسی کارکردی آن ها در باغ ایرانی (مأخذ: نگارنده)

درختان کاشته شده در باغ ایرانی	مفهوم نمادین و عرفانی	بررسی کارکردی درختان
چنار	نماد شکوه و تعلیم	درخت سایه افکن، جلوگیری کننده از شیوع تب و بیماری
کاج	راستی، عمود بودن، باروری، طول عمر و ایمن	درخت همیشه سبز و محافظت باغ در برابر بادهای زمستانی
سرو	مشخصه مرگ و جنازه، نماد لطافت و شادابی	سایه اندازی و سرسبزی در تمام طول سال
تبریزی	نماد همه جفت ها، بین و یانگ، سال قمری و شمسی	رشد سریع و استفاده از چوب آن
زبان گنجشک	سازگاری، تولید و تواضع، درخت کیهانی مقدس	سایه اندازی
انجیر	باروری، زندگی، صلح و کامیابی	استفاده خوراکی
درخت مو	نماد زندگی و بی مرگی	استفاده خوراکی از میوه و برگ آن
سیب	عشق، صلح و توافق، الوهیت و معرفت	استفاده خوراکی
گلایه	امید و سلامتی، عدالت، دولت خوب و داوری عادلانه	استفاده خوراکی
گیلاس	نماد تولد برهنه انسان در جهان	استفاده خوراکی
هلو	دافع شرو میوه پریان	استفاده خوراکی
آلو	نماد آزادگسی و وفاداری، طول عمر، پاکیزگی، عزت، خردسالی	استفاده خوراکی
توت	نمادی از سه مرحله زندگی انسان	استفاده خوراکی از میوه، برگ آن جهت تغذیه کرم ابریشم، استفاده از چوب
زالزالک	گیاه پریان، گل عروس رومی یونانی	استفاده خوراکی
نخل	نماد شادی، شهوت، تبرک، درخت حیات	استفاده خوراکی، استفاده از برگ، ساقه
بادام	نماد بکارت، خودزایی، سعادت‌تمندی در زناشویی، دلربایی و لطافت	استفاده خوراکی
گردو	خرد مکتوم، باروری، طول عمر، مظهر پایداری	استفاده خوراکی، استفاده از برگ و چوب آن
بید	نماد سوگواری، عشق بدون شادی، تدفین، افتادگی، قدرت در ضعف، طبیعت زنانه	سایه اندازی، تأکید خاص بر اهمیت یک فضا در باغ

۹- مفهوم معنوی گل در مبانی اسلامی

تقریباً یک هزاره است که عرفا و شاعران فارسی گوی کمال تجلی الهی را در گل دیده اند. با این حال این گل الهی را هرگز نمی توان به درستی وصف کرد. شاعر تنها می تواند شرح هجران بلبل از گل را بسراید، تنها بلبل که دور از گل به سر می برد، می تواند کلماتی حاکی از ستایش و شوق بر زبان آورد، هم چنان که نی پس از بریده شدن از نیستان آواز سر می دهد. محمد اقبال فلسفه خود را براساس همین مفهوم پی ریخته و براین باور است که جدایی و فراق، انسان را به حرکت درمی آورد و او را قادر می سازد تا آوازی سوزناک سر دهد و زیبایی بیافریند، درست مانند بلبل که مشتاقی رسیدن به گل است (۱۹). مولوی نیز به این مفهوم پی برده است: "بلبل ایشان که حالت آرد او/ در درون خویش گلشن دارد او (۱۹)". عارف عشق به معبود را در ورای گل ها و درختان، در سایه سرو باریک اندام و در سجده خاضعانه بنفشه کوچک می یابد. بسیاری از عارفان بیان کرده اند که چگونه هنگام شنیدن حمد و تسبیح گیاهان به شهود رسیده اند و این تسبیح مدام پروردگار توسط طبیعت را در قالب حکایات و اشعاری با زیبایی تمام به تصویر کشیده اند؛ یکی از زیباترین این حکایات درباره سنبل افندی، شیخ طریقه خلوتی در استانبول قرن

دهم/ شانزدهم است. سنبل افندی می خواست جانشین خود را تعیین کند. به این منظور مریدان را برای تربین خانقاه به دنبال جمع آوری گل فرستاد. همه آن ها با دسته های بزرگ گل بازگشتند، به جز فردی به نام مرکز افندی که فقط یک گل کوچک پژمرده با خود آورد. از او پرسیدند که چرا چیزی در شأن استاد نیاوردی پاسخ داد: (همه گل ها را در حال ذکر و نیایش پروردگار یافتم، چگونه می توانستم دعایشان را قطع کنم؟ آن گه گلی دیدم که تازه ذکرش را به پایان رسانده بود، همان را آوردم) به این ترتیب مرکز افندی به جانیشینی سنبل افندی انتخاب شد (۱۹). در جدول ۶ عرفا و شاعرانی که به طور ویژه به جنبه معنوی گل ها در باغ اهمیت می دادند به همراه تمثیل های به کار رفته توسط آن ها و تطبیق با نمونه های موجود در باغ های ایران مشخص شده است. گل های کاشته شده در باغ ایرانی نیز به مانند درختان، هر کدام نشانه و نماد خاصی را دارند و نشان دهنده مفهوم عرفانی می باشند. این مسأله نشان می دهد که عارفان و شعرا به بعد معنوی و مفهومی گل ها در باغ تا چه اندازه اهمیت می دادند (جدول ۷).

جدول ۶- جنبه معنوی گل ها از دید عرفا و شاعران و تبلور آن در باغ ایرانی، (مأخذ: نگارندگان)

عرفا و شاعرانی که به جنبه معنوی گل ها توجه داشته اند	استفاده از تمثیل	عنصر به کاررفته در باغ ایرانی
سنبل افندی عارفی در استانبول در قرن دهم هجری	مشغول بودن تمامی گل ها به ذکر و تسبیح خداوند	کاشت انواع گل ها در باغ
شیخ فریدالدین عطار	حمد و تسبیح خداوند توسط گل ها به زبانی خاموش و بنا به رنگ و بو و شکلشان	کاشت انواع گونه های گل در باغ به جهت استفاده از خواص هر کدام
رحمان بابا(شاعر پشتو زبان قرن دوازده هجری)	هر درخت و هر گل آماده تعظیم در برابر خداوند است	کاشت انواع گل ها در باغ
مولانا جلال الدین	بنفشه سر به سجده خم کرده است	گل بنفشه
مولانا جلال الدین	تشبیه مومن عاشق به گل سوسن	گل سوسن در باغ
مسعودیگ(شاعر و عارف هندی و مسلمان)	تشبیه شکل طبیعی قلب به غنچه گل	وجود غنچه گل در باغ
محمد اقبال	تشبیه چشم دل و جان انسان کمال نیافته به گل نرگس	گل نرگس
بیدل دهلوی	تشبیه خون شهید به گل لاله	گل لاله
غزالی	به هنگام استغراق در کمال جمال، میان خود و یار گل سرخ قرار داد	گل سرخ
خاقانی	گل محمدی از قطره عرقی آفریده شد که به هنگام معراج پیامبر از پیشانی مبارکش فروچکید.	گل سرخ
روzbهان بقلی شیرازی	دیدن جلال خداوندی که از گلبرگ های گل سرخ ساطع می شده است.	گل سرخ

۱۰- بررسی جنبه کارکردی و زیباشناختی گل در باغ

سازندگان باغ ایرانی، از بیهودگی پرهیز کرده، از گل ها استفاده منطقی داشتند و هیچ گاه بدون دلیل چیزی را نمی کاشتند. ترکیب و

ترتیب کاشتن گل ها در باغ های ایرانی به صورت تجربی - علمی و تابع روابط و ضوابط و ناظر بر کارایی، پویایی و مقابله با ناسازگاری های محیطی بود و نیز زیبایی و چشم نوازی آن ها در فصول مختلف در

جلوگیری از هدر رفتن آب و مسایل دیگر اسپست می کاشتند که نوعی یونجه است که تا هفت بار قابل درو می باشد؛ این گیاه مفید، خوشبو، زیبا و اقتصادی است، نگه داری آن آسان بوده، ازت هوا را جذب و به خاک می دهد، دافع پشه و مگس بوده و زنبور عسل از گل هایش تغذیه می کند؛ در زمستان این گیاه را درو و به عنوان علوفه زمستانی دام ها استفاده می کردند. در اوایل رشد، منظره چمن دارد و با رشد بیشتر در برابر باد موج می شود و زمانی که به گل می نشیند، بنفش خوش رنگی را بر سبزه می گستراند (۲۱).

نظر گرفته می شد (۲۳). جایگاه گل ها در باغ ایرانی، پای درختان بود. به طور ویژه گل هایی کاشته می شد که خاصیتی داشته باشند، به طوری که هم از عطر آن ها استفاده می شد و هم از گلبرگ هایشان حلوا و مربا و .. درست می کردند و برخی از آن ها خاصیت طبی نیز داشت (جدول ۷). در میان کرت فرا روی عمارت اصلی باغ، اگر استخر قرار نمی گرفت، گلستان بود. در باغ ایرانی همیشه سعی می شد که در گلستان همواره گل باشد (۲۴). گل های تزئینی بیشتر در باغچه های جلو ساختمان و در محور ورودی و یا محورهای اصلی که متوجه کوشک بود، کاشته می شدند؛ در بعضی از باغ ها در میان کرت برای

جدول ۷- مفهوم نمادین گل ها و استفاده کارکردی آن ها در باغ ایرانی، (مأخذ: نگارنده)

گل های کاشته شده در باغ ایرانی	مفهوم نمادین و عرفانی	استفاده کارکردی از گل ها
گل سرخ	دارای سلطه و تفوق در باغ، هم نماد زمان و هم ابدیت، هم کمال آسمانی و هم رنج زمینی	گلاب گیری و رایحه خوش
بنفشه	نماد فضیلت و زیبایی نهفته، حجب	استفاده دارویی
سوسن	نماد پاکی، صلح، ستاخیزو مظهر باروری ایزد بانوی زمین	استفاده خوراکی و دارویی از گلبرگ هایش
سنبل	نماد دوراندیشی، آرامش فکری	مورد استفاده زنبور عسل
پامچال	معرف پاکی، جوانی و گستاخی	خواص دارویی، مقوی و تب بر، کرم کش و ضد تشنج
تاج خروس	نماد بی مرگی، ایمان، وفاداری، ثبات در عشق	استفاده به عنوان جداکننده مسیرهای باغ
مینای چمنی	پاکی و معصومیت	مورد استفاده زنبور عسل و رایحه خوش
زعفران	بی علاقگی، فروتنی، انکار نفس، گیاه خورشید	استفاده خوراکی
زنبق	نیلوفر یا زنبق تصنعی، گل نور و زندگی، شاه بانوی آسمان	در کنار خرنده آجری جهت حفظ حریم باغچه ها کاشته می شد، استفاده از عطر مطبوع
نرگس	نماد خودبینی، خودشیفتگی، غرور، باطن بینی	استفاده از عطر مطبوع و مورد استفاده زنبور عسل
یاسمن	نماد زنانگی، ملاحظت، فریبندگی، جذابیت	استفاده از عطر مطبوع و مورد استفاده زنبور عسل
لاله	نماد خون شهیدان، عشق الهی، نماد عارفی که به غم هجران یار گرفتار است.	مورد استفاده زنبور عسل و احداث لاله زار

نتیجه گیری

عناصر آب و گیاه از مهم ترین عناصر تشکیل دهنده محیط زیست محسوب می شوند که در سال های اخیر به اهمیت مسایل کارکردی و زیباشناختی آن در طراحی منظر پرداخته شده است. ولیکن بعد مفهومی و محتوایی آن همچنان از نظر غریب مانده است. باغ ایرانی مجموعه ای است که هر سه بعد مفهومی_معنوی، کارکردی و زیباشناسی عناصر مذکور به بهترین شکل در یکدیگر ترکیب شده اند و نظامی واحد به نام "باغ ایرانی" را شکل داده اند (۲۵). از این رو برای شناسایی چنین مفهومی این مجموعه برگزیده شد و عناصر آب، درخت و گل از سه جنبه مفهومی، کارکردی و زیباشناختی در باغ های ایرانی مورد بررسی قرار گرفت. مباحث مطرح شده نه تنها حاکی از حضور حکیمانه و کمال گرای عناصر آب و گیاه در کالبد باغ می باشد، بلکه نشانگر دقت باغسازان ایرانی به چگونگی ساماندهی این دو عنصر به گونه ای بوده است که پاسخگوی نیازهای جسمی، روحی و روانی آدمیان باشد. در واقع باغ ایرانی مجموعه ای ملکوتی است که آفریده های الهی را به نحوی در خود جای داده که نه تنها نیازهای فیزیکی آدمیان (بعد کارکردی و زیباشناختی) را برآورده می سازد، بلکه به بعد ماوراء الطبیعه و معنوی آن نیز توجه می کند. (بعد مفهومی) همین مسأله باعث بقا و تداوم آن در طول زمان و شاخص شدن آن به صورت مجموعه ای واحد شده است، به طوری که هر چند با گذشت زمان ترکیب عناصر سازنده آن (شامل آب و گیاه) از لحاظ ظاهر و کالبد تغییراتی داشته اند ولیکن از لحاظ محتوا کم و بیش یکسان بوده و تغییرات چندانی نکرده اند. اکنون این نتیجه حاصل می شود که طراحی محیط زیست باید در مجموع تأمین کننده نیازهای مادی انسان و زمینه ساز رشد روحی و معنوی او باشد. اگر امروز در فضاهای سبز کشورمان، درختان و گیاهان به احجام و اشیایی صرفاً تزیینی تبدیل شده اند و در میان غباری از آلودگی ها گم می شوند، اگر در فضای شهری، مسیرهای عبوری اصل می شوند و بر فضای حضوری تسلط می یابند و احداث ساختمان بر احداث فضاهای سبز برتری می یابد و در مجموع انسان در میان اجسام مضطرب و هراسان، منفعل و سطحی و گریزان و از خود بیگانه و مسخ می شود، قطعاً ناشی از رسوخ فرهنگ و باورهایی است که دیدگاه نظری خود را بر جوامع انسانی تحمیل نموده اند. با توجه به اهمیت آب و گیاهان در قرآن کریم و سایر مبانی اسلامی، شایسته است که مهندسی محیط زیست و طراحان منظر به بنیادهای معنوی و عرفانی این عناصر توجه داشته باشند تا بدین گونه شرایطی ایجاد شود که عناصر پایدار در معماری منظر با رویکردی به مفاهیم بیان شده در باغ ایرانی ساخته و جهت احداث مجموعه هایی هماهنگ تر با نیازهای روحی و جسمی انسان، هر سه جنبه مفهومی، کارکردی و زیباشناختی در طراحی منظر مورد توجه قرار گیرند. دیگر نکته حایز اهمیت آن که خداوند

تمام بندگان صالحش را به هم جواری با این دو عنصر ارزشمند (آب و گیاه) در بهشت موعود وعده داده است که این نشان از اهمیت بالای این عناصر بهشتی دارد.

منابع

- Eliade, Mircea, Adams, Charles J., (1987), The Encyclopedia of Religion, Macmillan, UK, p.111
- Hobhouse, Penelope, Hunningher, Erica, Harpur, Jerry, (2004), Gardens of Persia, Kales Press, USA, p.31 .
- Johnson, James, Sydney Johnson, James, Links, Julian A., (1929), The Persian Garden, Illustrated by Julian A. Links, Windsor Press, England, pp. 71-73 .
۴. بل، سایمون (۱-۱۳۸۶)، عناصر طراحی بصری معماری منظر، ترجمه محمد احمدی نژاد، انتشارات خاک، اصفهان، صفحه ۴۱.
- Khansari, Mehdi, (1998), the Persian Garden: Echoes of Paradise, Mage Publishers, Washington DC, p.103 .
- Wilber, Donald Newton, (1979), Persian Gardens and Garden Pavilions, Dumbarton Oaks, UK.
- Wilber, Donald Newton, Ackerman, Phyllis, (1940), The Persian Garden, the Iranian institute, Tehran, p.31 .
۸. حیدری، فاطمه و ایرانی بهبهانی، هما (۱۳۸۷)، باغ ایرانی، انتشارات همشهری، تهران، صفحه ۷۲، ۴۸.
- Gheissari, Mohammad, (1975), The Persian Garden: Its Origin and Development, Delaware, USA, p.24 .
۱۰. قرآن کریم.
- Ruggles, D. Fairchild, (2008), Islamic Gardens and Landscapes, University of Pennsylvania Press, USA, p.144 .
۱۲. بیستونی، محمد (۱۳۸۶)، گیاه شناسی از دیدگاه قرآن کریم، انتشارات بیان جوان، تهران، صفحه ۱۲۱.
۱۳. سلطان زاده، حسین، (۱۳۷۸)، تداوم طراحی باغ ایرانی در تاج محل، دفتر پژوهش های فرهنگی، تهران.
۱۴. حسینی، اشرف الدین (۱۳۸۷)، باغ بهشت، انتشارات رجعی، تهران، صفحه ۷۱.
15. Thacker, Christopher, (1979), The History of Gardens, University of California Press, USA, p.121 .

۲۲. بل، سایمون (۲-۱۳۸۶)، منظر، الگو، ادراک و فرایند، ترجمه بهناز امین زاده، انتشارات دانشگاه تهران، تهران، صفحه ۱۲۴.
23. Alexander Clouston, William, (2007), Flowers from a Persian Garden and Other Papers, BiblioBazaar, LLC, Charleston, USA. 22, p. 145 .
۲۴. مک دونالد، برایان تامس (۱۳۸۷)، مستند سازی طراحی منظر، ترجمه سولماز حسینیون، انتشارات شهیدی، تهران، صفحه ۳۷.
۲۵. کالن، گوردون (۱۳۸۳)، گزیده منظر شهری، ترجمه منوچهر طبیبیان، انتشارات دانشگاه تهران، تهران، صفحه ۲۸.
16. American Society of Landscape Architects, (1977), Landscape Architecture, ASLArchitects, USA, p.23.
۱۷. بهرام، محمد (۱۳۸۴)، گیاه شناسی، انتشارات رهپویان شریف، تهران، صفحه ۸۱.
۱۸. کلاستن، برایان (۱۳۸۷)، طراحی منظر با گیاهان، انتشارات سازمان پارک ها و فضای سبز شهر تهران، تهران، صفحه ۶۷.
۱۹. عبدالله دفاع، علی (۱۳۸۶)، مشاهیر گیاه شناسی در تمدن اسلامی، ترجمه فرزانه غفاری، انتشارات سمت، تهران، صفحات ۱۲۱، ۴۴، ۴۶، ۷۲.
20. Geographical Magazine, (1957), Published by Campion Interactive Pub. Ltd., California, USA, p.11 .
۲۱. لچینسکی، نانس (۱۳۸۷)، طراحی کاشت منظر: رویکردی حرفه ای به طراحی باغ، ترجمه محسن کافی، انتشارات آبیژ، تهران، صفحات ۷۱، ۱۲۴.