

تأثیرات اصلاحات ارضی بر مورفولوژی روستایی مورد مطالعه: دهستان شیان، استان کرمانشاه

نصرت عزیزی

کارشناس ارشد توسعه روستایی، گروه ترویج و آموزش کشاورزی، دانشکده کشاورزی، دانشگاه رازی، کرمانشاه، ایران

فرحناز رستمی^۱

دانشیار، گروه ترویج و آموزش کشاورزی، دانشکده کشاورزی، دانشگاه رازی، کرمانشاه، ایران

شهبهر گراوندی

استادیار، گروه ترویج و آموزش کشاورزی، دانشکده کشاورزی، دانشگاه رازی، کرمانشاه، ایران

لیدا شرفی

دکترای توسعه کشاورزی، گروه ترویج و آموزش کشاورزی، دانشکده کشاورزی، دانشگاه رازی، کرمانشاه، ایران

چکیده

اصلاحات ارضی یکی از جامع‌ترین اقدامات در تاریخ کشاورزی ایران بود که آثار شگرفی بر مورفولوژی روستایی داشت. لذا پژوهش حاضر به واکاوی اثرات اصلاحات ارضی بر ساختار مورفولوژی زراعی دهستان شیان پرداخته است. پژوهش کیفی حاضر از نوع تاریخی می‌باشد. جامعه مورد مطالعه را مطلعین و افراد بالای ۵۰ سال منطقه تشکیل دادند که شناخت کافی نسبت به اصلاحات ارضی داشتند. با بهره‌گیری از نمونه‌گیری هدفمند، داده‌ها از طریق مصاحبه‌های عمیق فردی، گفتگوی نیمه ساختارمند، مطالعه اسناد و مدارک و شواهد میدانی جمع‌آوری گردید. جهت شبیه‌سازی تغییرات مورفولوژی و کاربری مسکن و اراضی روستایی از نرم افزار Sweet Home 3D، تحلیل گراف‌ها، تحلیل متن مصاحبه‌ها، عکس‌ها و تصاویر استفاده شد. نتایج این پژوهش نشان داد که اصلاحات ارضی، مورفولوژی روستا را به لحاظ مورفولوژی زراعی، مسکن و معماری و بافت روستا دگرگون ساخته است. بدین صورت که کوچک شدن واحدهای کشت، از بین رفتن شیوه کشت تجاری تک محصولی و ایجاد تنوع کشت، باعث تغییر در الگوی کشت و ابزارهای تولید در این دهستان گردید. همچنین استفاده از معماری شهری و مصالح غیر بومی در بازسازی مسکن، باعث تغییر کاربری مسکن و از بین رفتن هویت اصیل سیمای روستا شده است. از طرفی بافت روستا دگرگون شده و به سمت جاده اصلی خیز پیدا کرده است. لذا در راستای توسعه و عمران روستاها، توصیه می‌شود برنامه‌ریزان و سیاست‌گذاران برنامه‌های توسعه روستایی، قبل از طراحی و اجرای اینگونه برنامه‌ها، شرایط محیطی و ظرفیت‌های منطقه را مد نظر داشته و متناسب با آن، برنامه‌های کاربردی و اختصاصی ارائه دهند.

واژه‌های کلیدی: اصلاحات ارضی، ساختار زراعی، مورفولوژی روستا، الگوی کشت، تحلیل گراف.

مقدمه

روستا و مزرعه مشمول اصلاحات ارضی شد و در مجموع، ۶۲۹۲۹۳ هکتار زمین به ۷۸۰۷۳ کشاورز واگذار گردید که میزان مساحت زمین واگذار شده از ۴۰۰ متر در قصر شیرین تا ۱۶۷ هکتار در اسلام آبادغرب نوسان داشت (اداره جهاد کشاورزی شهرستان اسلام آباد غرب، ۱۳۹۹). این اصلاحات پیامدهای متفاوتی را بر جامعه روستایی و مسکن روستایی استانهای هدف بر جای گذاشت (آبادیان، ۱۳۹۷؛ کارگر اسفندآبادی و همکاران، ۱۳۹۶؛ وثوقی و عبداللهی، ۱۳۹۳). به عنوان مثال مطالعات صورت گرفته نشان داد به فاصله ۵ سال، پس از پایان اصلاحات ارضی، بخش قابل توجهی از جمعیت فعال اقتصادی در کرمانشاه کاهش یافت؛ برای نمونه، از مجموع ۲۹۶۸۶ نفر جمعیت مردان در مناطق روستایی شهرستان شاه آباد غرب در سال ۱۳۵۵ هجری شمسی، حدود ۶۰۰۰ نفر به فعالیت های اقتصادی در حوزه تولیدات صنعتی و مشاغل فناورانه ای مشغول بودند که وابسته به مناطق شهری بود (مرکز آمار ایران به نقل از جمشیدیان و همکاران، ۱۳۹۹). از این رو اطلاعات قابل توجهی در مورد پیامدهای اقتصادی و سیاسی اصلاحات ارضی این استان در دسترس می باشد. از جمله مهمترین پیامدهای سیاسی می توان به کاهش قدرت و نفوذ بزرگ مالکان و اعطای زمینهای سلب شده از آنها به دهقانان به منظور جلوگیری از وقوع انقلاب دهقانی اشاره کرد (Hooglund, 2012). اما در خصوص پیامدهای اجتماعی-فرهنگی و بالاخص مورفولوژی روستایی اطلاعات زیادی موجود نیست. بنابراین هدف کلی این پژوهش واکاوی تأثیرات اصلاحات ارضی بر

اصلاحات ارضی، به عنوان مهمترین اقدام حاکمیتی در تاریخ کشاورزی ایران است که آثار شگرف بر مناسبات ارضی، کاربری اراضی و حتی ساختار اجتماعی، اقتصادی و سیاسی روستاهای ایران داشت. تحقیق در بررسی اجمالی تاریخی تحولات و تحولات کشاورزی ایران نشان دهنده این واقعیت است که زمین نقش قابل توجهی در توسعه کشاورزی کشور دارد و اجرای اصلاحات ارضی بخشی از تلاش مستمر و برنامه ریزی در راستای رسیدن به این هدف بوده است (Badri et al., 2011). زمین در تاریخ سیاسی ایران نشانه اقتدار و تسلط بوده است و با نیروی تحول سیاسی مناسبات اجتماعی مختلفی را شکل می دهد (Hooglund, 2012, Margalit, 2020). برنامه اصلاحات ارضی یکی از رویدادهای مهم عصر پهلوی دوم بود که توسط محمدرضا شاه در سال ۱۳۴۱ در سه مرحله و به مدت ده سال در سراسر کشور به مرحله اجرا گذاشته شد (حدادی فیشانی، ۱۳۹۶). بر طبق آمار روزنامه دنیای اقتصاد (۱۳۸۸)، از ۲۲ منطقه مهمی که در مرحله اول اصلاحات ارضی هدف عملیات بوده، استان کرمانشاه، رتبه هفتم کشور به لحاظ میزان ارضی واگذار شده را به خود اختصاص داده است. به زعم کرمی (۱۳۹۸) کسب چنین جایگاهی به دلیل موقعیت جغرافیایی، آب و هوای متعادل و داشتن زمینهای وسیع کشاورزی در استان کرمانشاه بوده است. بررسی های نشان می دهد در استان کرمانشاه، با اجرای مرحله اول قانون اصلاحات ارضی تا پایان سال ۱۳۵۶ از مجموع ۲۷۶۵ روستا و مزرعه در این استان، ۲۶۶۴

و ایجاد طبقه خرده مالک وفادار به رژیم وقت صورت گرفت و در مرحله دوم نیز، با هدف بهبود نسبی وضع فقرا انجام شد (Harris & Kalb, 2019). در این راستا امیری و همکاران (۱۴۰۱) عنوان می‌کنند که هدف اصلی از اجرای اصلاحات ارضی در ایران نه بالا بردن سطح رفاه مردم بلکه تقویت سرمایه داری وابسته به آمریکا در برابر کمونیستها و همچنین فراهم کردن بازار و بستری برای فروش کالاهای مصرفی آمریکا در ایران بود. آمریکا توجه زیادی در سیاست جلوگیری از نفوذ کمونیسم به ایران داشت، کشور ایران هم به لحاظ منابع طبیعی و هم از نظر استراتژیک داری اهمیت زیادی برای ایالات متحده بود و در کنار آن فساد موجود در دستگاه حکومتی ایران احتمال وقوع انقلاب را افزایش می داد. لذا آمریکاییها برای جلوگیری از وقوع انقلاب در ایران نسخه اصلاحات را برای این کشور تجویز نکردند. در حقیقت، انجام اصلاحات در کشورهای جهان سوم، یکی از اصول سیاست خارجی کندی بود. با روی کار آمدن کندی در آمریکا و اندیشه های اصلاح طلبانه او و موقعیت ایران در آن زمان، این کشور را در وضعیتی قرار داد که آمریکا باید برای انجام اصلاحات، بر روی آن تمرکز می کرد (Hooglund, 2012). از دیدگاه صاحب نظران (Tarisayi, 2014) حوزه اصلاحات ارضی نیز، اجرای این برنامه از طریق سه رویکرد (شیوه ۱) دولت محور، (۲) اجتماع محور و (۳) بازار محور انجام می شود. در رویکرد دولت محور یا دولتمردانه، دولت نقش مجری در توزیع مجدد ارضی دارد. از این رو اجرای این رویکرد به صورت از بالا به

مورفولوژی روستایی (شامل قطعات و اندازه زمین‌ها، الگوی کشت، ابزارهای تولید، معماری و کاربری مساکن، بافت روستا) در دهستان شیان اسلام آباد غرب می باشد. لازم به ذکر است شهرستان اسلام آباد غرب به عنوان دومین شهرستان بزرگ کرمانشاه (نوری و توکلی، ۱۳۹۷) می باشد و دهستان شیان آن، با بیشترین ارضی واگذار شده در جریان اصلاحات ارضی در شهرستان اسلام آباد غرب و نیز بیشترین سطح ارضی موقوفات به عنوان محدوده پژوهشی در این تحقیق انتخاب شد (اداره جهاد کشاورزی شهرستان اسلام آباد غرب، ۱۳۹۹) در ادامه سوال های اساسی تحقیق آمده است:

✓ از زمان شکل گیری دهستان شیان تا سال ۱۳۴۲ مورفولوژی زراعی (شامل قطعات و اندازه زمین‌ها، الگوی کشت، ابزارهای تولید، معماری و کاربری مساکن، بافت روستا) به چه صورت بوده است؟

✓ در بازه زمانی ۱۳۴۲ تا ۱۳۵۷ چه تغییراتی در مورفولوژی زراعی دهستان شیان رخ داده است؟

مبانی نظری و پیشینه موضوع

اصلاحات ارضی هسته اصلی برنامه انقلاب سفید شاه را تشکیل می داد (Muzaffar et al, 2018). طی این اصلاحات، نظام نوین زراعی در مناطق روستایی شکل گرفت؛ به گونه ای که زمین از بزرگ مالکان گرفته شد و بین دهقانان و خرده مالکان تقسیم شد (زینلی و علم، ۱۳۹۵). بررسی ها نشان می دهد اصلاحات ارضی در مرحله اول، با هدف توزیع مجدد ارضی بزرگ مالکان

¹. State- led approach

راستا، مطالعه تاریخی شمس الدینی و حیدری (۱۳۹۴) نشان داد اصلاحات ارضی (بازه زمانی ۱۳۵۷-۱۳۴۲)، آغاز دگرگونی در فضای کالبدی و نوع معماری روستاها بود. از این دوره به بعد خانه‌ها بزرگ‌تر و با کیفیت بالاتر و مطابق با طرح بنای خانه‌های شهری ساخته شدند. در واقع، نحوه ساخت و ساز و نوع معماری مسکونی روستا از شکل سنتی و در قالب استفاده از مصالح بوم آورد به شکل مدرن و هماهنگ با نیاز جامعه روستایی تغییر و توسعه پیدا کرده است. هم چنین نتایج تحقیقات کریمی و همکاران (۱۳۹۸) نشان داد طی اصلاحات ارضی، بخش یا بخش‌هایی از ساختار فضایی خانه بدون استفاده مانده که در گذر زمان، آن بخش یا به کارکرد دیگری اختصاص داده شد یا از ساختار خانه حذف شده است. در همین زمینه، نتایج فضلعلی و همکاران (۱۳۹۷) نیز حاکی از آن است که تغییراتی در فضای اختصاصی دام، انبار علوفه، محل پخت نان، محل ذخیره سوخت‌های فسیلی، فضای آشپزخانه، فضای اختصاصی خواب، پذیرایی و ایوان به وجود آمده است. این تغییرات به دگرگونی کارکرد اقتصادی و اجتماعی مسکن منجر شده است. یافته‌های تحقیق ریاحی و همکاران (۱۳۹۷) نیز نشان داد بیشترین تحولات ساختاری - کارکردی سکونتگاه‌های روستایی در بُعد کالبدی - فیزیکی شامل تحول در ساخت و ساز مسکن روستایی و شبکه معابر رخ داده است.

دسته ای دیگر از پژوهش‌ها به بررسی پیامدهای اجتماعی - اقتصادی اصلاحات ارضی در مناطق روستایی پرداخته اند. در این پیرامون، مطالعه آبادیان (۱۳۹۷) و حجت (۱۳۸۵) نشان داد اصلاحات ارضی،

پایین و به صورت بوروکراتیک می‌باشد. از معایب این رویکرد می‌توان به غفلت دولت از وضعیت ذی‌نفعان اشاره نمود (Tarisayi, 2014). رویکرد اجتماع محور یا مبتنی بر جامعه^۱، نقطه مقابل و جایگزین رویکرد دولت محور می‌باشد. این رویکرد واکنشی به خواسته‌ها و مطالبات سیاسی مردم برای منافع محلی است و بیشتر منافع افراد فقیر در نظر گرفته می‌شود (Sikor & Muller, 2009). در رویکرد بازار محور^۲، دولت از طریق فراهم آوردن تسهیلات و وام، افراد فقیر را در خرید زمین از مالکان حمایت می‌کند. این رویکرد دو فایده را به همراه دارد؛ اول اینکه این رویکرد توسط ذی‌نفعان بهتر پذیرفته می‌شود. دوم اینکه این رویکرد کم هزینه‌تر است و برای منابع کمیاب دولت مفید محسوب می‌شود (Prasad batta, 2010). با توجه به مطالب ذکر شده، به نظر می‌رسد اصلاحات ارضی در ایران با مداخله مستقیم دولت مرکزی و با مشارکت نیروهای نظامی و نظارت نهادها و دستگاه‌های اداری با روشی آمرانه از بالا به پایین و تقریباً بدون مخالفت جدی آغاز شد، پس می‌توان آن را رویکردی دولت محور دانست. به هر روی، انجام اصلاحات در ایران پیامدها و تغییرات خواسته و ناخواسته ای را برجا گذاشت. این تغییرات همواره زمینه ساز مناقشات و محل بحث های صاحب نظران این حوزه می باشد. در ادامه به دسته بندی این مطالعات پرداخته شده است.

گروهی از تحقیقات به بررسی نقش اصلاحات ارضی در تغییر ساختار مسکن روستایی پرداخته اند. در این

². Community based approach

³. Market assisted approach

اندازه زمین آنان ایجاد نشد و ساختار سنتی تولید کشاورزی ژاپن قبل از اصلاحات ارضی باقی ماند. شمس الدینی و همکاران (۱۳۹۰) به بعد دیگری از اثرات اقتصادی اصلاحات ارضی اشاره کردند آنها به این نتیجه دست یافتند که گرچه نوسازی منازل موجبات آسایش خاطر نسبی روستاییان به لحاظ ایمنی و زیبایی را فراهم آورده است، اما سبب تغییر نامحسوس در شرایط معیشتی و مالی روستاییان نیز شده است. به طور کلی، افراخته و همکاران (۱۳۹۳) به این نتیجه دست یافتند که اصلاحات ارضی و به دنبال آن تغییر ساختار مالکیت و استفاده از تکنولوژی جدید کشت، موجب تحولات اساسی در ساخت زراعی و مورفولوژی آن (شکل و اندازه قطعات زراعی، الگوی کشت، مسکن و بافت روستا) شده است (افراخته و همکاران، ۱۳۹۳).

همانگونه که ملاحظه می شود، پیامدهای اصلاحات ارضی از منظرهای متفاوتی بررسی شده است. اما پژوهش های اندکی را می توان یافت که به بحث مورفولوژی زراعی پرداخته باشد. مورفولوژی زراعی بخشی از چشم انداز زراعی محسوب می شود و نشانگر قطعات کشت و نحوه قرارگیری آن در کنار هم است. این قطعات بر اساس نظام مالکیت و اکولوژی منطقه به اشکال مختلف دیده می شود. بخشی از مورفولوژی روستایی، به مسکن روستایی مرتبط است. در نظام مسکن سه زیر مجموعه پراکندگی یا تمرکز، تیپ مسکن یا ضمائم آن (انبار محصول، محل نگه داری دام، خزانه کشت و...) و مصالح ساختمانی بررسی می شود (افراخته و همکاران، ۱۳۹۷).

مهاجرت روستاییان به شهر را افزایش داده است. به گونه ای که منجر به زایش پدیده‌ای به نام حاشیه‌نشینی شده است. نتایج صحنه و همکاران (۱۳۹۶)، بیانگر کاهش مالکیت بومی اراضی کشاورزی، قطعه قطعه شدن اراضی کشاورزی، انحراف از مشاغل کشاورزی، کاهش انسجام اجتماعی، اختلاف اقوام، تغییرات اساسی در پوشش‌های سنتی، تغییرات اساسی در نما و معماری مسکن روستایی است. این یافته در مورد نتایج تحقیق Damien Ntihinurwa et و Jurgenson (2016) al. (2019) نیز صادق می باشد.

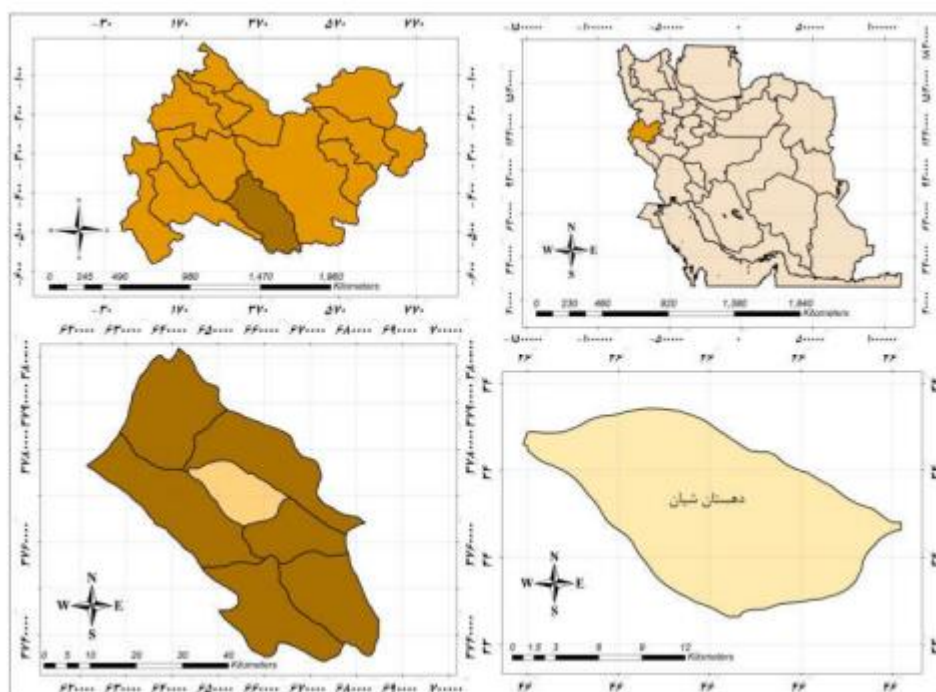
افراخته و همکاران (۱۳۹۳) در پژوهش خود اثرات اقتصادی اصلاحات ارضی اشاره کرده و به این نتیجه رسیدند که استفاده از ادوات جدید کشت پس از اصلاحات ارضی افزایش گسترده‌ای داشته است. به طوری که اکثر زارعین از ادوات کشاورزی جدید استفاده می کنند. همچنین در پژوهشی دیگر، یافته‌های افراخته و همکاران (۱۳۹۳) بیانگر این است که مورفولوژی روستایی و زراعی در جریان اصلاحات ارضی متاثر از تغییر در ساختار مالکیت، تغییر در منابع آب مورد استفاده و تغییر شیوه کشت تحول یافته است که زمینه‌ساز افزایش درآمد و اشتغال روستاییان گردید. این در حالی است که نتایج Kawagoe (1999) نشان داد اصلاحات ارضی در ژاپن اگر چه ساختار طبقاتی مبتنی بر مالکیت زمین را تغییر داد، اما تأثیر چندانی بر تولیدات کشاورزی نداشت؛ چرا که مالکیت زمین از مالکان به کشاورزان زمین منتقل شد و کشاورزان کوچک مستاجر، بدون تغییر ظاهری در اندازه مزرعه به مالکان کوچک کشت و کار تبدیل شدند و تغییری در

روش‌شناسی پژوهش

معرفی محدوده مورد مطالعه

شهرستان اسلام آباد غرب بعد از شهرستان کرمانشاه هم از نظر جمعیت و هم از نظر وسعت دومین شهرستان بزرگ استان کرمانشاه است. با توجه به موقعیت خاص جغرافیایی عامل اتصال ایلام، بخشی از استان های لرستان و خوزستان و همچنین شهرهای غربی استان کرمانشاه به مرکز کشور است. این شهرستان دارای دو بخش مرکزی و حمیل است و شامل چهار دهستان به نام های حسن آباد، شیان، حومه شمالی و حومه جنوبی است (میرزاییان و همکاران، ۱۳۹۷). بر اساس اطلاعات

به دست آمده از بین دهستانهای اسلام آباد غرب، دهستان شیان با داشتن ۲۰۳۱ هکتار اراضی آبی و ۴۵۲۴ هکتار اراضی دیم واگذار شده مهم ترین دهستان در اجرای برنامه اصلاحات ارضی به شمار می رود. از این رو این دهستان دارای بیشترین اراضی واگذار شده و موقوفات در میان دهستانهای اسلام آباد می باشد که فقط سه روستای قوخ، کمره سفلی و کت کتی جزو اوقاف نبودند (اداره جهاد کشاورزی شهرستان اسلام آباد غرب، ۱۳۹۹). (تصویر شماره ۱).



تصویر شماره ۱: موقعیت جغرافیایی منطقه مورد مطالعه

روش تحقیق: روش و ابزار گرد آوری داده ها

پژوهش حاضر از نظر ماهیت کیفی و به لحاظ هدف، کاربردی است. روش تحقیق از نوع تاریخی و معطوف

به گذشته می باشد. جامعه مورد مطالعه، مطلعین و افراد بالای ۵۰ سال بودند که یا خود مشمول طرح اصلاحات

بررسی و تجزیه و تحلیل و مفاهیم از میان آنها استخراج و طبقه‌بندی شد. به منظور بررسی دقت و اعتبار علمی پژوهش حاضر، محقق از روش مراجعات مکرر به افراد، عمیق شدن در مساله تحقیق و کنترل نظرات افراد^۳ به وسیله سایر مشارکت کنندگان در مصاحبه و نیز بازبینی توسط صاحب‌نظران^۴ استفاده نمود. هم‌چنین به منظور سنجش قابلیت اعتماد تحقیق از تکنیک مثلث‌سازی روش‌ها^۵ استفاده شد. بدین صورت که در پژوهش حاضر، روش‌های متعددی برای جمع‌آوری داده‌ها مانند بررسی اسناد و منابع، مصاحبه و ثبت دقیق یافته‌ها به کار گرفته شد.

یافته‌های پژوهش

۱- تاثیرات اصلاحات ارضی بر مورفولوژی زراعی در دهستان شیان

دهستان شیان یکی از دهستان‌های شهرستان اسلام آبادغرب می‌باشد که دارای قابلیت‌های مناسبی در بخش کشاورزی است. مورفولوژی زراعی شامل، شکل و اندازه قطعات زراعی و الگوی کشت است. با تقسیم شدن اراضی وسیع کشاورزی و تبدیل زمین‌های کشاورزی به قطعات کوچکتر، کشاورزی دستخوش آسیب جدی گردید و تولید محصولات کشاورزی کاهش یافت. به علت کوچک شدن قطعات کشت در این منطقه، شاهد شکل‌گیری کشاورزی خرده‌پا می‌باشیم که مهمترین عامل افول تولید محصولات کشاورزی است. با تقسیم شدن اراضی وسیع کشاورزی به قطعات

ارضی شده بودند یا پدران آن‌ها اصلاحات ارضی را تجربه کرده بودند. این افراد با بهره‌گیری از نمونه‌گیری هدفمند بارز^۱، شناسایی شدند. به این صورت که با مراجعه به دهستان از طریق دهیار و بزرگان محل، افراد مورد هدف، شناسایی و برای مصاحبه انتخاب شدند (۳۲ نفر). این تعداد کفایت لازم در انجام تحقیق را نشان دادند. چرا که بررسی متن مصاحبه‌ها نشان داد اطلاعات لازم برای دستیابی به اهداف تحقیق جمع‌آوری شده بود و از طرفی اطلاعات بیشتر و متفاوت تری از نفرات بعدی به دست نیامد.

تحلیل داده‌ها در دو بازه زمانی؛ قبل از سال ۱۳۴۱ و از سال ۱۳۴۱ تا ۱۳۵۷ و با استفاده از تکنیک مصاحبه‌های عمیق، گفتگوهای نیمه ساختارمند، رسم نقشه و گراف-ها توسط مصاحبه شونده‌گان صورت گرفت. بدین صورت که پس از مراجعه به روستا و شناسایی افراد مطلع، مصاحبه‌ها انجام و اطلاعات جمع‌آوری شده، ضبط و ثبت گردید. در مجموع با ۳۲ نفر مصاحبه انجام گرفت که در کل ۲۴ ساعت به طول انجامید و طول متوسط هر مصاحبه حدود ۴۵ دقیقه ارزیابی شد. محققان مصاحبه‌ها را تا جایی ادامه دادند تا به اشباع داده^۲ دست یافتند.

به منظور شبیه‌سازی تغییرات مورفولوژی و کاربری مساکن و اراضی روستایی از نرم افزار Sweet Home 3D، تحلیل گراف‌ها، تحلیل متن مصاحبه‌ها، عکس‌ها و تصاویر استفاده شد. در این روش، مصاحبه‌ها و گراف-های ترسیم شده توسط مشارکت‌کنندگان توسط محقق

3. Member check

4. Peer review

5. Method triangulation

1. Typical case sampling

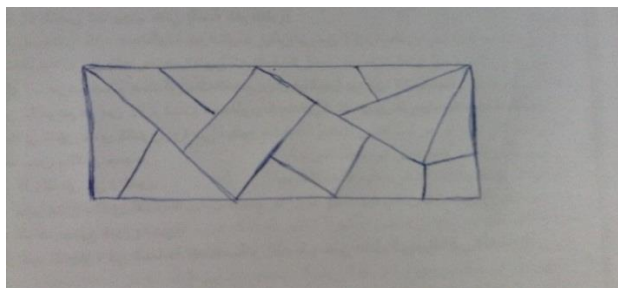
2. Data saturation

عمیق است که بعد از اصلاحات ارضی بیشتر به چشم می‌خورد تا حدی که منطقه را دچار کم آبی نموده است. همانطور که در مصاحبه‌ها نیز اشاره شد، مدرنیزه شدن کشاورزی و ورود ماشین‌آلات به روستا نیز باعث از بین رفتن شیوه‌های سنتی کشت، از بین رفتن کار گروهی و حس مشارکت همگانی شد. یکی از مطلعین روستا چنین عنوان کرد:

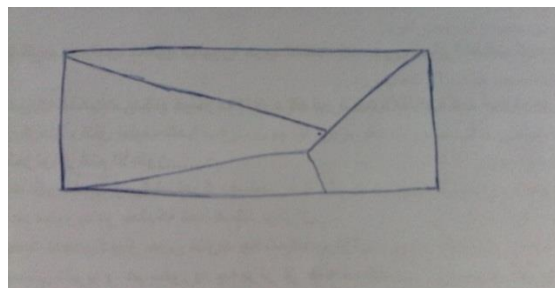
"مردم روستا قبلاً با همکاری هم، کارهای کشاورزی از جمله: شخم، درو، وجین و... را انجام می‌دادند. بعد از اصلاحات ارضی، مردم از ادوات کشاورزی بهره می‌گرفتند و این باعث شد صمیمیت مردم و حس همکاری بین اهالی روستا کمتر شود."

در شکل ۱ و ۲ مورفولوژی زراعی زمین‌های کشاورزی دهستان شیان قبل از اصلاحات ارضی و تغییرات حاصل از تقسیم اراضی بعد از اصلاحات ارضی، توسط مشارکت‌کنندگان به صورت گراف نمایش داده شده است.

کوچکتر، کشاورزی تجاری و تولید انبوه محصولات آسیب دید. گاهی مسئله ارث نیز در این مقوله وارد شده و این قطعات به اندازه‌ای کوچک شده که مقرون به صرفه برای کشت نبوده و باعث تغییر کاربری زمین-های کشاورزی شده است. از دیگر تأثیرات اصلاحات ارضی، منسوخ شدن شیوه تولیدی ارباب-رعیتی است که به جای آن بهره‌برداری‌های خصوصی شکل گرفت که این بهره‌برداری‌های دهقانی و نیمه دهقانی و تغییر در نظام تولیدی تحولات زیادی در مورفولوژی زراعی روستا ایجاد نمود. از دیگر تأثیرات اصلاحات ارضی بر مورفولوژی زراعی منطقه مورد مطالعه، تغییر در الگوی کشت بود به طوری که قبل از اصلاحات ارضی به منظور تولید تجاری از الگوی کشت یکپارچه محصولات به منظور تجاری شدن تولید استفاده می‌شد و محصولات استراتژیک همچون گندم و جو به صورت انبوه کشت می‌شد، البته به دلیل استفاده از گاو در صنعت کشاورزی و نگهداری آن، گیاه گاوآنه نیز در کنار این محصولات برای خوراک دام کشت می‌شد. در زمان رضاخان نیز به علت تأسیس کارخانه قند در این شهرستان، کشت چغندر قند نیز مرسوم شد. در حالی که پس از اصلاحات ارضی به علت کوچک شدن قطعات کشاورزی و آزادی عمل مالکین در تعیین نوع محصول، تنوع کشت به وفور به چشم می‌خورد. کشت محصولاتی همچون سیب‌زمینی، پیاز، گوجه، دانه‌های روغنی مثل کلزا و آفتابگردان در کنار دیگر محصولات، باعث افزایش تنوع کشت شده است. از دیگر تغییرات مورفولوژی زراعی، استفاده بی‌رویه از منابع آبی زیرزمینی در بحث آبیاری و حفر چاه‌های عمیق و نیمه



(ب)



(الف)

(منبع: نویسندگان، ۱۴۰۰)

شکل ۱- مورفولوژی زراعی زمین‌های کشاورزی دهستان شیان (الف) قبل از اصلاحات ارضی (ب)، بعد از اصلاحات ارضی

خارج از کشور نیز صادر می‌گردید. گیاه گاودانه نیز برای تامین نیاز خوراک دام کشت می‌شد. در کنار این محصولات، در زمان رضا شاه به علت تاسیس کارخانه قند در اسلام آباد غرب، کشت چغندر قند نیز بسیار رواج یافت.

همان‌طور که در جدول ۱ اشاره شده است قبل از اصلاحات ارضی بیشتر محصولات استراتژیک مثل گندم و جو به صورت تک محصولی کشت می‌شد، لذا زمین‌های وسیعی زیر کشت گندم و جو بود. بنابراین علاوه بر تامین نیاز داخل، مازاد این محصولات به

جدول ۱- تحولات مورفولوژی زراعی از نظر نوع الگوی کشت در دهستان شیان

الگوی کشت	زمان
کشت گندم، جو، گیاه گاودانه، چغندر قند	قبل از اصلاحات ارضی
کشت آفتابگردان، کلزا، صیفی جات، گندم، جو، کشت انواع حبوبات	بعد از اصلاحات ارضی

(منبع: نویسندگان، ۱۴۰۰)

ابزارهای مختلف و متعدد ساده‌ای، جهت تولید و کشت و کار استفاده می‌شد. در صورتی که بعد از اصلاحات ارضی از چند نوع ماشین آلات کشاورزی برای زراعت و تولید محصول استفاده می‌شود.

از دیگر تحولاتی که در مورفولوژی زراعی ایجاد شده است، اضافه شدن ابزارهای نوین دیگر به سایر ابزارهای تولید در روستا است. همانگونه که در جدول ۲ قابل مشاهده است، در قبل از اصلاحات ارضی، از

جدول ۲- تحولات مورفولوژی زراعی از نظر نوع ابزارهای تولید در دهستان شیان

ابزارهای تولید	زمان
<ul style="list-style-type: none"> ✓ پابیل: نوعی بیل برای آبیاری سنگین؛ ✓ شن چوبی: برای باد دادن و جداسازی محصول از کاه؛ ✓ شن آهنی: برای بار زدن محصولات داخل کامیون؛ ✓ وجین کر: برای کندن علف‌های هرز؛ ✓ چان: برای کوبیدن محصولات کشاورزی (غلات)؛ ✓ شخل: برای مشخص شدن سهم محصول هر کشاورز و مهر و موم کردن محصولات فله؛ ✓ رشگ: برای انتقال محصول درو شده از مزرعه به روستا؛ ✓ سرند: برای جداسازی دانه غلات از قطعات درشت کاه و کلش؛ ✓ ویژنگ: برای جداسازی غلات از ناخالصی و قطعات کوچک؛ ✓ داس: برای درو کردن جو و گندم؛ ✓ داسیوله: وسیله‌ای برای بریدن و هرس گیاه؛ ✓ کاران: وسیله‌ای برای کندن چغندر قند (هنوز هم کاربردی دارد)؛ ✓ ناوه: ابزاری چهار دسته برای جمع آوری محصول درو شده. 	قبل از اصلاحات ارضی
<ul style="list-style-type: none"> ✓ تراکتور: ماشینی برای شخم‌زدن و آماده‌سازی زمین قبل از کاشت، یدک کردن و کشیدن بار اضافی و سنگین؛ ✓ کمباین: ماشینی کاملاً کاربردی در حیطه کشاورزی برای درو کردن، خرمن‌کوبی و جداسازی دانه‌ها از ساقه؛ ✓ بذرکار: ماشینی برای کاشت بذر به منظور سرعت عمل و صرفه‌جویی در زمان، یکنواختی کشت و توزیع بذر و تنظیم عمق کاشت. 	بعد از اصلاحات ارضی

(منبع: نویسندگان، ۱۴۰۰)

تحولات شکل و کاربرد مسکن در دهستان شیان قبل از اصلاحات ارضی (از سال ۱۳۴۲-۱۳۰۰)

مسکن روستایی به عنوان یک عنصر مادی و فرهنگی بعد از اصلاحات ارضی، تغییرات وسیعی داشته است؛ زیرا قبل از اصلاحات ارضی، مسکن علاوه بر نقش سکونت، محلی برای کار و فعالیت، انبار کالا و آذوقه، نگهداری دام و همچنین محلی برای اجرای مراسمات

- تأثیر اصلاحات ارضی بر مورفولوژی مسکن در دهستان شیان

در این قسمت از پژوهش، ریخت‌شناسی روستا قبل و بعد از اصلاحات ارضی از دو جنبه تغییر شکل مسکن و تغییر در بافت روستا در دهستان شیان مورد بررسی قرار می‌گیرد.

سرایت بیماری‌های مسری می‌شدند. پنجره‌ها نیز که به "ونه دیک" معروف بودند، بسیار کوچک و از جنس چوب ساخته می‌شدند که به درستی نور را به داخل هدایت نمی‌کردند. در مصاحبه‌ای که با یکی از بانوان سالمند روستایی صورت گرفت ایشان چنین ابراز داشتند:

"قبل از اصلاحات ارضی، خانه‌ها از جنس کاه گلی ساخته می‌شدند و کف خانه‌ها از خاک پوشیده می‌شد که محلی برای جوندگان موذی از جمله موش‌ها بود. وضعیت بهداشت مردم اصلاً مناسب نبود. مردم برای استحمام و نظافت شخصی بسیار مشکل داشتند حتی سرویس بهداشتی در منازل وجود نداشت."

ماحصل مصاحبه‌ها و مشاهده مستقیم محقق در خصوص شکل و کاربرد مسکن در روستای شیان قبل از اصلاحات ارضی در جدول ۳ آمده است.

به شمار می‌رفت. در حالی که بعد از اصلاحات ارضی با طرح نوسازی منازل فرسوده و بازسازی به تقلید از سبک شهری و استفاده تدریجی از مصالح غیر بومی، هم شکل معماری منازل و هم کارکردهای منازل تغییر کرد، به گونه‌ای که با این تغییر، الگوی مسکن جدید دیگر پاسخگوی نیاز جامعه روستایی نیست.

یکی از مشارکت‌کنندگان در این راستا چنین عنوان کرد:

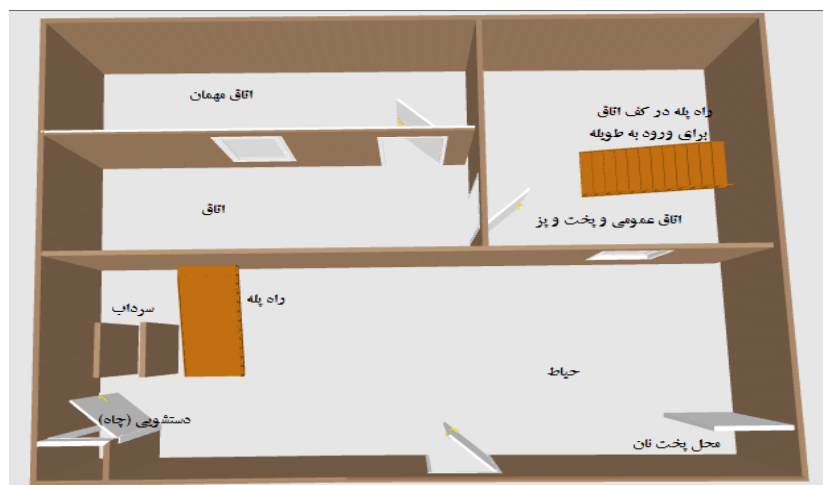
"هر خانه‌ای دارای آغل برای نگهداری گاو و گوسفند و انباری برای نگهداری کاه و علوفه برای زمستان احشام بود. بعد از اصلاحات ارضی این انبارها و آغل‌ها یا بسیار کوچک شدند یا به کلی حذف شدند، به طوری که امروزه در کمتر خانه‌ای می‌توان گاو یا گوسفندی یافت که مردم بتوانند از محصولات طبیعی آن استفاده کنند. اصلاً لطف و صفای روستا از بین رفته."

قبل از سال ۱۳۴۲، خانه‌های روستایی از جنس کاه و گل ساخته می‌شدند و زیربنای آن شامل یک اتاق پذیرایی، نشیمن، انبار علوفه و هیزم، اصطبل و مطبخ بود. وضعیت بهداشتی این منازل به دلیل عدم وجود سرویس بهداشتی و حمام مناسب نبود. کف اتاق‌ها از خاک پوشیده شده بود که محل مناسبی برای تجمع حشرات موذی و موش‌ها که ناقل بیماری بوده و باعث

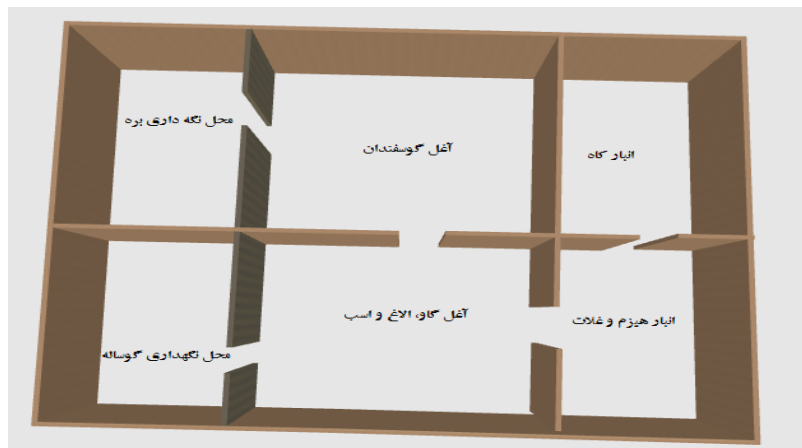
جدول ۳- اجزای مسکن روستایی و کارکرد آن، قبل از اصلاحات ارضی در دهستان شیان

کاربرد	اجزای مسکن
معیشتی - فیزیولوژیکی	پذیرایی
معیشتی - فیزیولوژیکی	اتاقها
فیزیولوژیکی - اجتماعی	ایوان
فیزیولوژیکی	مطبخ
معیشتی	اصطبل و آغل
معیشتی	انبار آذوقه
معیشتی	انبار هیزم
معیشتی	انبار علوفه
فیزیولوژیکی	پنجره‌های کوچک

(منبع: نویسندگان، ۱۴۰۰)



الف) طبقه همکف خانه سنتی در دهستان شیان



ب) طبقه زیرزمین خانه سنتی در دهستان شیان
تصویر ۲: شبیه‌سازی خانه سنتی در دهستان شیان قبل از سال ۱۳۴۰ خورشیدی
(منبع: یافته‌های تحقیق)

آغل گوسفند باشد، در عوض حمام و آشپزخانه مدرن و به سبک شهری به خانه‌ها افزوده شده است. این تغییرات جنبه کاربردی مسکن روستایی را نیز تحت الشعاع قرار داده است. بعد از سال ۱۳۴۲ که اصلاحات ارضی صورت گرفت، با وجود توصیه‌های سپاه بهداشت بخاطر ریشه‌کنی بیماری‌ها، خانه‌های روستایی بازسازی و مرمت شدند که این خانه‌های بازسازی شده شامل: سه اتاق، انبار علوفه، اصطبل، مطبخ، سرویس بهداشتی ... بود. همچنین کف اتاق‌ها از سیمان پوشیده و حیاط منازل حصارکشی و مرزبندی شدند، پنجره‌ها بزرگتر و در پایین‌تر نصب شدند که به "دروچ" معروف بودند. تغییرات عمده در شکل منازل روستا در دهه هفتاد صورت گرفت که در آنها از مصالح غیربومی و نیز سبک و معماری شهری استفاده شد، به طوری که آهن جایگزین تیرهای چوبی و خشت‌های گلی در منازل شد و چون از نقشه و معماری شهری استفاده

تحوالات شکل و کاربری مسکن روستایی در دهستان شیان بعد از اصلاحات ارضی (از سال ۱۳۵۷-۱۳۴۱)
با گذشت چند سال از اصلاحات ارضی، سبک و جنس مصالح بکار رفته در مساکن روستایی به تدریج تغییر نمود. البته نمی‌توان به طور مستقیم شواهد و دلایلی بر این مدعا آورد که این تغییرات اثر مستقیم و از اهداف اصلی اصلاحات ارضی بوده است؛ لکن با مدرن شدن زندگی مردم، نزدیک شدن روستا به شهر و رفت و آمد روستاییان با شهر، بالا رفتن سطح آگاهی، سواد و همچنین طرح نوسازی منازل روستایی که همگی از نتایج اصلاحات ارضی بود، می‌توان چنین استنباط نمود که تغییرات مساکن روستا از تاثیرات غیرمستقیم اصلاحات ارضی بوده است. به عنوان مثال، بعد از اصلاحات ارضی و با طرح نوسازی مساکن روستایی با هدف بالا رفتن سطح بهداشت، کمتر خانه‌ای در روستا را می‌توان یافت که به سبک قدیم دارای انبار علوفه و

بخصوص وجود حمام و آشپزخانه در ساختمان، احساس راحتی می‌کنیم و خانه‌های ما چیزی از خانه‌های شهری کم ندارد."

از تأثیرات بازسازی و نوسازی مسکن روستایی می‌توان به احساس امنیت در استحکام منازل و رضایت از وضعیت بهداشتی آن‌ها اشاره نمود که تمایل به ماندگاری روستاییان را در دهستان افزایش داده؛ به‌گونه‌ای که امکانات خانه‌های جدید موجب آرامش و آسایش ساکنین آنها را فراهم نموده است. از معایب آن نیز می‌توان به نازک شدن قطر دیوارها اشاره نمود. یکی از ساکنین روستا در این راستا اذعان داشت:

"نازک شدن قطر دیوارها در خانه‌های باز سازی شده باعث شده که در زمستان دیرتر گرم شوند و در تابستان دیرتر خنک شوند."

کردند، سرویس‌های بهداشتی مدرن، آشپزخانه این، حمام داخلی، دو اتاق، پذیرایی در نقشه منازل نمایان گردید. انبار علوفه و اصطبل در اکثر خانه‌ها حذف یا بسیار کوچک ساخته شد. همان طور که در مصاحبه‌ها اشاره گردید، بعد از اصلاحات ارضی به تدریج از مصالح غیربومی در ساخت منازل روستایی استفاده شد به طوری که در سال‌های اخیر منازل ساخته شده کاملاً با مصالح و معماری مدرن شهری منطبق است که این موضوع به لحاظ استحکام، زیبایی و بهداشت منازل باعث رضایت خاطر ساکنان روستا گردیده است به طوری که آثار سوء این تغییر و تحولات بر آداب و رسوم و فرهنگ کهن بومی و محلی روستا از دیدگاه اهالی بخصوص نسل جوان مهم جلوه نمی‌کند.

بانوی کهنسال روستایی در این باره چنین عنوان کرد:

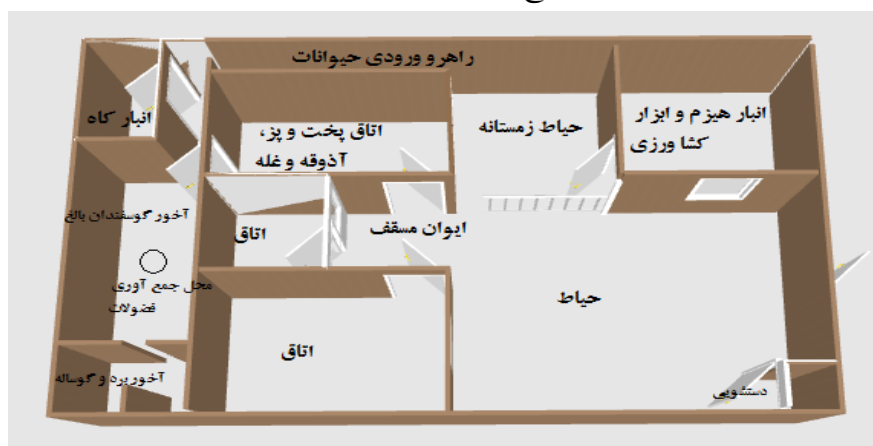
"در خانه‌های نوساز، بخاطر مصالح محکم احساس امنیت بیشتری داریم و سیلاب‌های زمستان باعث تخریب خانه نمی‌شود. به لحاظ داشتن امکانات،

جدول ۴- اجزای مساکن روستایی و کاربرد آن، بعد از اصلاحات ارضی در دهستان شیان

کاربرد	اجزای مسکن
فیزیولوژیکی	پذیرایی
فیزیولوژیکی	اتاق‌ها
فیزیولوژیکی	ایوان
فیزیولوژیکی - رفاهی	آشپزخانه مدرن
فیزیولوژیکی - بهداشتی	سرویس بهداشتی
فیزیولوژیکی - بهداشتی	حمام
فیزیولوژیکی - رفاهی	سیستم سرمایشی و

	گرمایشی
فیزیولوژیکی - معیشتی	انبار
روانی - امنیت اجتماعی	حصارکشی حیاط منازل
فیزیولوژیکی - رفاهی	لوله کشی آب
فیزیولوژیکی - رفاهی	برق کشی
فیزیولوژیکی - رفاهی	گاز کشی
فیزیولوژیکی - بهداشتی	پنجره‌های بزرگ

(منبع: نویسندگان، ۱۴۰۰)



تصویر ۳: طرح شبیه‌سازی خانه روستایی دهستان شیان در بازه زمانی ۱۳۵۷-۱۳۴۱

منبع: یافته‌های تحقیق

آغل، انبار آذوقه، انبار هیزم و علوفه در بسیاری از مساکن حذف شده است.

در جدول ۵ مقایسه خانه‌های قدیم (قبل از اصلاحات ارضی) با خانه‌های جدید (بعد از اصلاحات ارضی) بر اساس ۱۰ شاخص آمده است.

ماحصل مصاحبه با افراد روستا و مشاهده معماری و کاربری مساکن روستایی در جدول ۴ آمده است. با توجه به مطالب یاد شده می‌توان نتیجه گرفت که استفاده از مصالح جدید در نوسازی مساکن روستایی موجب افزایش مصرف انرژی برای سیستم گرمایشی و سرمایشی و اتلاف انرژی می‌شود، همچنین هزینه‌های مضاعفی بر خانوارهای روستایی تحمیل می‌نماید. علاوه بر این، بسیاری از کاربری‌های مساکن از قبیل اصطبل و

جدول ۵- مقایسه خانه‌های جدید و قدیم در دهستان شیان

معماری روستای جدید	معماری روستای قدیم	معیار مقایسه
مشابه بناهای شهری	بر اساس نیاز و استفاده‌های کاربردی	تصور مردم از خانه
مراجعه به مراجع دولتی و در چارچوب ضوابط معین شده	با توجه به نیاز زندگی روستایی و متناسب با شغل	طراحی نقشه خانه
تکنیک‌های مشابه در همه روستاها	بر اساس تکنیک‌های بومی منطقه	تکنیک اجرای ساخت
مصالح غیر بومی و بدون تناسب با محیط	متناسب با محیط زیست و مصالح بومی	مصالح مورد استفاده
متناسب با تکنولوژی‌های وابسته به منابع انرژی	مناسب با محیط جغرافیایی و با کمترین وابستگی به منابع انرژی	نوع طراحی
متناسب با سبک مصرف‌گرایی و متضاد با شیوه تولیدی	همپوشانی فرم بنا با نیازهای روستایی	تناسب با سبک زندگی
متناقض با ساختارهای فرهنگی، اجتماعی و اقتصادی	هماهنگ با ویژگی‌های فرهنگی، اجتماعی و اقتصادی ساکنان	اصالت بنا
محدود به محل سکونت و البته مجهز به پارکینگ خودرو	انبار، اصطبل، مطبخ، محل نگهداری دام و طیور، حیاط	اجزای تشکیل دهنده
دارای سرویس بهداشتی، حمام، مصالح مدرن و جدایی محل دام و انسان	فاقد سرویس بهداشتی، سقف چوبی، پوشش خاکی سطح بنا، تداخل محل انسان و دام	ملزومات بهداشتی
صرفاً مسکونی	مسکونی، اقتصادی (معیشتی، تولیدی)	کاربرد منازل

(منبع: نویسندگان، ۱۴۰۰)

صورت گرفته، بافت روستا به طرز چشم‌گیری توسعه یافته است. پیش‌روی و توسعه بافت به دو دلیل صورت گرفت: اول اینکه تا سال ۱۳۴۲ و قبل از اصلاحات ارضی، روستاها از آموزش، بهداشت، ارتباطات و خدماتی نظیر آب لوله‌کشی و برق محروم بودند. بعد از اصلاحات، اقداماتی در جهت وضعیت رکود روستاها

تأثیر اصلاحات ارضی بر مورفولوژی بافت روستا در دهستان شیان

اگر بافت روستا را قبل و بعد از اصلاحات ارضی با هم مقایسه کنیم، خواهیم دید که با عریض و طویل شدن جاده و نزدیک شدن به جاده اصلی، خانه‌های روستا به سمت جاده پیش‌روی کرده‌اند و با وجود مهاجرت‌های

بحث و نتیجه گیری

تغییرات مورفولوژی زراعی در دهستان شیان

نتایج بررسی مورفولوژی زراعی در دهستان شیان نشان داد قبل از اصلاحات ارضی به واسطه تولید تجاری و تک محصولی، محصولاتی چون چغندر قند و خشخاش کشت غالب در منطقه بودند و به تدریج از سطح زیر کشت محصولاتی همچون گندم و جو کاسته شد. بعد از اصلاحات ارضی به دلیل کوچک شدن واحدهای تولیدی به تبعیت از سیاست گذاری های دولت، کم شدن بازدهی زمین و کاهش محصولات و درآمد کشاورزان، ساختار زراعی متحول گشت و به دنبال آن الگوی کشت نیز تغییر یافت. در این مقطع زمانی تولید تجاری به تولید معیشتی مبدل گشت و از کشت چغندر قند کاسته شد، ولی کشت خشخاش همچنان در اولویت قرار داشت. در کنار کشت خشخاش، گندم و جو که دارای ریسک کمتری بودند کشت می شدند. در همین راستا مطالعه اسماعیلی (۱۳۷۴)، زنگنه تبار (۱۳۷۶) و آراسته (۱۳۸۳) نیز نشان داد اصلاحات ارضی در تحول ساختار زراعی مناطق مختلف ایران موثر بوده است. نتایج مطالعات حسن زاده (۱۳۷۳)، وجود مالکیت های کوچک زراعی، قطعه قطعه بودن اراضی بر الگوی کشت و نظام بهره برداری از اراضی در پیوند با شرایط زمانی تاثیر گذاشته است به طوری که زارعین از الگوی کشت و نظام سنتی تولید پیروی نمی کنند، با نتایج تحقیق همسو می باشد.

اضافه شدن ابزار تولید مدرن به ابزارهای تولید قبلی از جمله تغییراتی است که در مورفولوژی زراعی اتفاق افتاد. بدین صورت که قبل از اصلاحات ارضی، ابزارهای مختلف و ساده ای، جهت تولید و کشت و کار کاربرد داشتند که همین باعث می شد از نیروهای انسانی بیشتری استفاده گردد. در صورتی که بعد از اصلاحات ارضی از چند نوع ماشین آلات کشاورزی برای زراعت و تولید محصول استفاده می شود که این مساله باعث صرفه جویی در وقت، نیروی انسانی کمتر و بهبود و افزایش عملکرد محصول می گردد. در این راستا افزاینده و همکاران (۱۳۹۳) نیز به این نکته تاکید دارند که استفاده از ادوات جدید کشت که پس از اصلاحات ارضی گسترش یافت، بر مورفولوژی زراعی تاثیر قابل توجهی گذاشت. به طوری که اکثر زارعین از ادوات کشاورزی استفاده می کنند. در واقع، کشت مکانیزه یکی از عوامل مؤثر در تحولات مورفولوژی زراعی بوده است.

از دیگر تغییرات نظام زراعی، تغییر در الگوهای آبیاری است. جایگزین شدن آبیاری قطره ای - بارانی به جای روش سنتی آبیاری غرقابی، گام مؤثری در افزایش عملکرد محصول و توسعه کشاورزی در منطقه می باشد. همچنین رعایت دوره های تناوب کشت مثل تناوب کشت گندم و کلزا به بهبود عملکرد تولید محصول کمک مؤثری نموده است. تغییر در ساختار زراعی یکی از راه های توسعه کشاورزی شناخته شده است. آمار و رضایی (۱۳۸۶) در پژوهش خود تغییر در ساختار زراعی را لازم و ضروری دانسته و ضمن تاکید بر

دارای نقاط ضعفی نیز بوده است، این تغییرات در دهستان شیان گاهی همسو با خواسته‌ها و نیاز روستاییان انجام شده است. با توجه به افزایش آگاهی و ورود تکنولوژی و ابزار آلات جدید به روستا و صنعتی شدن کشاورزی، نیاز و خواسته مردم روستا نیز تغییر نمود، نوسازی منازل نیز یکی از همین تغییر خواسته‌ها و متناسب با نیاز اهالی روستاست.

همانگونه که در نتایج مشاهده شد، قبل از اصلاحات ارضی در دهستان شیان، اجزای مسکن شامل پذیرایی، اتاق، ایوان، مطبخ، اصطبل و آغل، انبار آذوقه و هیزم، انبار کاه و علوفه و پنجره‌های کوچک بود. کف اتاق‌ها نیز پوشیده از خاک بود که به محلی برای تجمع حشرات و موش‌ها تبدیل شده بود. همچنین اندازه پنجره‌ها بسیار کوچک بودند که به درستی نور را به داخل هدایت نمی‌کردند. در حالی که بعد از اصلاحات ارضی، اجزای مسکن شامل پذیرایی، اتاق، ایوان، آشپزخانه مدرن، سرویس بهداشتی، حمام، سیستم گرمایشی و سرمایشی، انبار، حصارکشی حیاط، آب، برق، گاز و پنجره‌های بزرگ و محکم هستند. به عبارتی، تا قبل از اصلاحات ارضی کارکرد مسکن، بیشتر بصورت معیشتی - فیزیولوژیکی و اجتماعی بود. بعد از اصلاحات ارضی و با ساخت و ساز مسکن جدید، بالطبع این کارکرد دستخوش تغییر گردید و به کارکرد فیزیولوژیکی، رفاهی، بهداشتی و معیشتی تبدیل شد. در همین راستا مطالعه شمس الدینی و همکاران (۱۳۹۰) در خصوص نوسازی مسکن روستایی در شهرستان ممسنی نشان داد که نوسازی مسکن بر بهبود فضای کالبدی توأم با حفظ زیبایی و مقاومت بنا در

ضرورت تحول در ساختار زراعی سنتی به نقش عواملی چون، سرمایه، تکنولوژی، نیروی کار، بکارگیری نهاده-های پربازده و مدیریت کارآمد به عنوان مؤلفه‌های مؤثر در تغییر ساختار زراعی می‌پردازند. مطالعه افراخته و همکاران (۱۳۹۳) در خصوص تحولات مورفولوژی زراعی دهستان صالحان حاکی از آن است که در جریان اصلاحات ارضی، مورفولوژی زراعی (اعم از اندازه قطعات، شکل قطعات و غیره) متأثر از تغییر در ساختار مالکیت، تغییر در منابع آب و تغییر شیوه کشت می-باشد.

تغییرات مورفولوژی مسکن روستایی در دهستان شیان
بررسی نتایج حاصل از تغییرات مورفولوژی مسکن روستایی در دهستان شیان نشان داد برنامه اصلاحات ارضی که در دهه ۴۰ در سراسر کشور صورت گرفت، ساختار سکونتگاه‌های روستایی این دهستان را به کلی دگرگون ساخت. این بررسی‌ها نشان می‌دهند که این برنامه بدون در نظر گرفتن شرایط محیط روستا، کارکردها و ساختار مسکن بومی را که بر اساس رویکردی تولیدی بوده دستخوش تغییر نموده است، به گونه‌ای که روستا بافت اولیه و سنتی خود را از دست داده است. در همین رابطه، روشن (۱۳۹۵) نیز بیان داشت اولین تاثیر اصلاحات ارضی بر روی سیما و منظر روستایی است که از بُعد کالبدی و حتی از بعد فضایی و چیدمان و روابط فضاهای آن هیچ‌گونه شباهتی به روستای سنتی، مردم روستایی و سبک زندگی آن‌ها ندارد. تغییرات در حوزه کارکرد مسکن روستایی علاوه بر محاسن و نقاط قوت، به نوبه خود

نگهداری دام نیز از محل سکونت انسان جداست. همانطور که در مصاحبه‌ها نیز اشاره گردید، روستاییان در منازل نوسازی شده، احساس آرامش و امنیت بیشتری دارند، زیرا عقیده دارند مصالح جدید باعث استحکام منازل شده و به لحاظ زیبایی و بهداشت نیز قابل قیاس با خانه‌های کاهگل قدیمی نیست. این خانه‌ها به دلیل داشتن امکانات رفاهی و بهداشتی محل مناسبی برای آرامش اهالی روستا به حساب می‌آیند.

در راستای نتایج بدست آمده صحنه (۱۳۹۶) و شمس الدینی و حیدری (۱۳۹۴) نیز در پژوهش خود به تأثیر اصلاحات ارضی بر تغییرات اساسی در نما و معماری مسکن روستایی اشاره کردند. همچنین قنبری و همکاران (۱۳۹۰)، در بررسی نگرش ساکنین از ابعاد مسکن روستایی جدید در شهرستان کرمانشاه، به این نتیجه رسیدند که ساکنین از استحکام و مقاومت مسکن در برابر بلایا رضایت ندارند. این وضعیت در مورد معیارهای سیستم گرمایشی، سرمایشی و چشم انداز مسکن هم صادق است. در مقابل از بهداشت محیط مسکن خود رضایت دارند. لذا می‌توان گفت رضایت از وضعیت بهداشت یکی از نکته‌های مشترک رضایت-مندی ساکنین روستایی از مسکن تازه ساز در نقاط مختلف می‌باشد. طبق مصاحبه‌های انجام شده، ساکنین روستای شیان از استحکام و مقاومت خانه‌های نوساز نسبت به گذشته و طراحی و معماری مدرن آن بخصوص از وضعیت بهداشتی منازل خود رضایت کامل دارند. لذا می‌توان نتیجه گرفت که استفاده از مصالح جدید در ساخت منازل به دلیل استحکام، ایجاد امنیت و آرامش، رعایت نکات بهداشتی و ارتقاء

روستاهای مورد مطالعه تأثیر داشته است. در زمینه اقتصاد معیشتی به دلیل سازگاری برخی از مسکن ساخته شده با نوع فعالیت تولیدی از جمله دامداری، بطور غیرمستقیم موجب رویگردانی بیش از ۷۵ درصد از روستاییان از انجام اینگونه فعالیت‌ها شده است. از این رو، گرچه نوسازی منازل موجبات آسایش خاطر نسبی روستاییان را فراهم نموده است، اما سبب تغییر نامحسوس در شرایط معیشتی و مالی روستاییان نیز شده است که در مصاحبه‌ها نیز اشاره شد. همچنین مقایسه مسکن جدید (بعد از اصلاحات ارضی) و قدیم (قبل از اصلاحات ارضی) در دهستان شیان به لحاظ ویژگی‌های مختلف نشان داد که مسکن قبل از اصلاحات با توجه به نیاز زندگی روستایی و مناسب با شغل مردم روستا و متناسب با محیط زیست و مصالح بومی ساخته شده است، طوری که با ویژگی‌های فرهنگی و اجتماعی ساکنان هماهنگ است. همچنین فاقد سرویس بهداشتی است و محل زیست انسان و نگهداری دام با همدیگر تداخل داشت. خانه‌های قدیمی از خاک و چوب ساخته می‌شدند و محل مناسبی برای رشد حشرات و جوندگان بوده که نارضایتی ساکنین را در برداشت. بنابراین اگر از این منظر به نوسازی و تغییر بافت روستا و مسکن روستایی نگریسته شود، می‌توان گفت، مسکن جدید، پاسخی به نیازهای روز اهالی روستا بوده است. این مسکن متناسب با تکنولوژی‌های وابسته به منابع انرژی هستند و از مصالح غیر بومی و بدون تناسب با محیط ساخته شده‌اند. این‌گونه مسکن جدید بیشتر با سبک مصرف‌گرایی تناسب دارند و دارای سرویس بهداشتی و حمام هستند و محل

ارگانیک تولیدی خود را داشتند و در تولید این محصولات خودکفا بودند، برای تامین مایحتاج خود به مصرف محصولات غیر ارگانیک کارخانه‌های شهری وابسته شدند. در همین راستا، شمس‌الدینی و همکاران (۱۳۹۰) نیز در پژوهش خود به این نتیجه دست یافتند که به دلیل عدم سازگاری برخی مسکن ساخته شده با نوع فعالیت تولیدی، اقتصاد معیشتی روستاییان تغییر یافته و بسیاری از آنان فعالیت‌های تولیدی قبل را انجام نمی‌دهند.

علاوه بر این، مسکن روستایی کاربرد مناسبی نیز داشت به گونه‌ای که مکانی برای برگزاری مراسمات و مناسبات محلی محسوب می‌شد، در حالی که مسکن جدید فقط کاربرد زیستی دارند و برای برگزاری مراسمات مجبور به تقبل هزینه‌های تالار و باغ شدند. به طور خلاصه، نوسازی و تغییر در معماری خانه‌های روستایی که به دلیل ورود تکنولوژی و مدرنیته، بالا رفتن سطح توقعات و تمایل به پیشرفت و ارتقاء منزلت اجتماعی صورت گرفت، باعث کم رنگ شدن ارزش‌های فرهنگی و آداب و رسوم محلی گردید. این تغییرات هیچ گونه تطابقی با فرهنگ و ارزش‌های بومی و شرایط اقتصادی روستاییان ندارد. بخصوص در سال‌های اخیر که کاملاً از مصالح و معماری غیر بومی استفاده شده و ساختمان‌هایی مدرن و شبیه خانه‌های شهری در روستاها ساخته شده است که هیچ سختی با فرهنگ و شرایط محیطی روستایی نداشته و از هر لحاظ با خانه‌های شهری به لحاظ تجمل‌گرایی رقابت دارند. در این رابطه پژوهش سلمانی و همکاران (۱۳۸۷) صحت این مدعا را تاکید کرده و بیان داشتند، خانه‌های

موقعیت اجتماعی از دلایلی است که روستاییان را به نوسازی منازل و تقلید از سبک و معماری شهری واداشته است. از دیگر دلایل تغییرات ساختاری و کاربردی منازل روستایی می‌توان به گسترده شدن ارتباطات شهری- روستایی، تمایل روستاییان به سبک و معماری شهری، آشنایی و آگاهی از سبک‌های معماری مدرن و مزیت‌های آن یاد کرد. همانطور که در بالا نیز ذکر شد، از معایب طرح نوسازی و تغییر کاربری مسکن روستایی می‌توان به استفاده از مصالح غیر بومی و اتلاف انرژی برای سیستم سرمایشی و گرمایشی منازل اشاره نمود. بنا به تحقیق انجام شده در دهستان شیان، استفاده از آهن، گچ و سیمان در ساخت مسکن جدید به جای کاهگل و چوب و کم شدن ضخامت دیوارها، علاوه بر عدم نگهداری گرما در زمستان و خنک ماندن در تابستان، باعث اتلاف انرژی و استفاده بیشتر از منابع برق و گاز و در نتیجه تحمیل هزینه‌هایی برای ساکنین روستا شده است. پیروی از ساخت الگوی شهری نه تنها مقرون به صرفه نبوده بلکه باعث شده که معماری با فضای اقلیمی روستا سازگار نباشد. تغییر کاربری مسکن به لحاظ معیشتی نیز بر زندگی مردم تاثیرگذار بوده است، زیرا مسکن علاوه بر محل سکونت، محل کسب درآمد، تولید و نگهداری دام و طیور بود که در کنار زراعت، منبع درآمدی برای روستاییان به شمار می‌رفت. تغییر کاربری مسکن روستایی از تولیدی به معیشت مصرفی، باعث کاهش درآمد و فقر مردم گردید. همچنین باعث روحیه مصرف‌گرایی در میان روستاییان شد. آن دسته از مردم روستا که عادت به مصرف محصولات لبنی و پروتئینی

جایگزین خانه‌های بومی، هیچ‌گونه سختی با فرهنگ و شرایط زیست محیطی افراد روستایی نداشته و طبعاً با تغییرات ساختار اقتصادی و دگرگونی‌های اقتصادی مبنی بر کاهش فرایندهای تولیدی و تبدیل جامعه تولیدی روستایی به جامعه مصرف‌کننده، همسو بوده است.

تغییرات مورفولوژیکی بافت روستا در دهستان شیان

یافته‌ها بیانگر آن است که در قدیم، منازل روستای شیان در کنار قلعه‌ای به گرد هم ساخته می‌شدند و عرض جاده کمتر بود، در حالی که در قطب جدید، عرض جاده‌ها گسترش یافته و مسکن در کنار جاده و بصورت منظم ساخته شده‌اند تا به امکانات رفاهی نظیر مدارس، فروشگاه‌ها و شرکت‌های تعاونی دسترسی داشته باشند. بنابراین محل استقرار این بناها که پایگاه تمدن در روستا به شمار می‌رفت به تدریج تبدیل به مرکزی برای جذب ساخت و سازهای جدید روستا شد. در این راستا حجت (۱۳۸۵) در پژوهش‌های خود بیان داشت، مرور برنامه‌های توسعه‌ای نشان می‌دهد در طول اجرای برنامه‌های توسعه، فقط اصلاحات ارضی و خروج اربابان روستایی بود که مهمترین تاثیر را در کالبد، سیما و بافت روستایی گذاشت. همچنین وی معتقد است، اصلاحات ارضی آغاز دگرگونی در شکل کالبدی و چهره روستاها بود و پای مظاهر فن‌آوری جدید ساخت و ساز را بی‌پشتوانه به روستا باز کرد و همچنین موجب توسعه فیزیکی بافت‌های روستایی و خزش آن از قطب‌های اولیه به سوی جاده گردید. در یک جمع بندی کلی می‌توان گفت؛ روستاها پس از اصلاحات ارضی الگوی گسترش و معماری شهری را پذیرفت و

خزشی تدریجی از موقعیت پیشین به سمت جاده - به مثابه شریان دسترسی و بهره‌مندی از خدمات شهری را آغاز کرد. حصارهای درهم تنیده پیشین شکسته شد، فضاهای سکونت‌ی شبه شهری وسعت یافت و ورود و استفاده از مصالح و شیوه‌های غیر بومی ساخت و ساز، چهره روستا را تغییر داد. این تغییرات نشان از کنار گذاشتن دانش بومی و محلی مناطق روستایی دارد. دانشی که پیشینه بسیار قدیمی دارد و هنر و دانش بازمانده از گذشتگان و پیشینیان هر منطقه است. انجام این مطالعه به مثابه سیر تحولات معماری روستایی و زراعی از دوران قبل از اصلاحات ارضی تا بعد از اصلاحات ارضی، زمینه‌ای است برای تحلیل و واکاوی پیامدهای مثبت و منفی اجرای هر گونه برنامه توسعه‌ای، قبل از اجرای آن توسط سیاست‌گذاران تا با دیدگاهی جامع‌نگر و با در نظر گرفتن کلیه ابعاد و زوایای تأثیرات و پیامدها اقدام به اجرای آن کنند.

در پایان پیشنهادهای زیر ارائه می‌گردد:

طراحی دقیق و واقع بینانه سیاست‌گذاران بر نحوه اجرای طرح‌ها بر اساس فرهنگ و محیط روستا، ارائه الگوی مناسب ساخت و طراحی مسکن با توجه به شرایط محیطی، تولیدی و معیشتی روستا، بکارگیری مصالح بومی و طبیعی سنتی در کنار فناوری‌های پیشرفته در ساخت مسکن روستا، نظارت سازمان‌های مربوطه نظیر بنیاد مسکن و امور اراضی بر طراحی مسکن روستایی، نظارت امور اراضی و سازمان جهاد کشاورزی بر الگوی کشت منطقه با توجه به سیاست‌های کشاورزی کشور و شرایط اقلیمی منطقه.

منابع

- آبادیان، ح. (۱۳۹۷). اصلاحات ارضی و تبعات اجتماعی مهاجرت روستاییان به شهر تهران، تحقیقات تاریخ اجتماعی، ۸(۲): ۱-۲۰.
- آراسته، م. (۱۳۸۳). تحولات ساختار زراعی روستاهای دهستان میامی (شهرستان مشهد)، دانشگاه شهید بهشتی. گروه علوم زمین.
- آمار، ت. و رضایی، پ. (۱۳۸۶). بررسی عوامل موثر در تحولات نظام زراعی، دهستان رحمت آباد (شهرستان رودبار) در دهه ۸۰-۱۳۷۰، پژوهش‌های جغرافیایی، ۳۹(۶۱): ۱۱۳-۱۰۱.
- اداره جهاد کشاورزی شهرستان اسلام آباد غرب، گزارش رفع تداخلات ارضی، ۱۳۹۹.
- اسماعیلی، ف. ا. (۱۳۷۴). بررسی دگرگونی ساخت زراعی روستاهای شهرستان الیگودرز، گروه جغرافیا، دانشکده علوم زمین.
- افراخته، ح.، حنیفی، ر.، طهماسبی، ا. (۱۳۹۷). تبیین تحولات ساخت زراعی در جهت تداوم کارکرد کارا (مورد: نواحی روستایی غرب دریاچه ارومیه)، جغرافیا، ۸(۳): ۱۹۳-۲۱۵.
- افراخته، ح.، عزیزپور، ف.، و بیات، م. (۱۳۹۳). تحولات مورفولوژی زراعی سکونتگاه‌های روستایی (مطالعه موردی: دهستان صالحان، شهرستان خمین) دوره ۱۳۸۵-۱۳۴۱، جغرافیا و توسعه، ۱۲(۳۷): ۷۱-۸۴.
- امیری، زهرا.، شعبانی صمغ آبادی، رضا. و کلهر، محمد. (۱۴۰۱). مجله مطالعات توسعه اجتماعی ایران. ۱۴(۲): ۲۹۱-۳۰۵.
- جمشیدیان، ف.، سعیدی نژاد، ح. ر.، محبی، س. و بهشتی نیا، ا. (۱۳۹۹). تأثیر اصلاحات ارضی بر دگرگونی ساختار طبقاتی در کرمانشاه و ایلام. فصلنامه علمی جامعه شناسی سیاسی ایران. ۳(۳): ۱۶۴۹-۱۶۲۶.
- حجت، ع. (۱۳۸۵). تأثیر اصلاحات ارضی بر شکل روستاهای ایران، هنرهای زیبا، ۲۶: ۷۵-۸۴.
- حدادی فیشانی، ف. (۱۳۹۶). اصلاحات ارضی و آثار آن در منطقه الموت ۱۳۵۷-۱۳۴۰ ش. استاد راهنما: بهشتی سرشت، محسن، مؤسسه آموزش عالی البرز، رشته تاریخ.
- حسن زاده، ی. (۱۳۷۳). بررسی ساختار زراعی و روند تحولات آن در روستاهای دشت مهاباد، راهنما: عباس سعیدی، دانشگاه شهید بهشتی، دانشکده علوم زمین، گروه جغرافیا.
- روزنامه دنیای اقتصاد، ۱۳۸۸. شماره ۱۷۹۷.
- روشن، م. (۱۳۹۵). واکاوی تحولات مسکن روستایی و تأثیر آن بر هویت کالبدی روستا، چهارمین کنگره بین المللی عمران، معماری و توسعه شهری، تهران، <http://civilica.com/619177>.
- ریاحی، و.، کرمی نسب، ص. و بیات، م. (۱۳۹۷). بررسی عوامل مؤثر بر تحولات ساختاری- کارکردی سکونتگاه‌های روستایی (مورد مطالعه: بخش کردیان- شهرستان جهرم)، راهبردهای توسعه روستایی، ۵(۲): ۱۷۳-۱۹۶.
- زنگنه تبار، ج. (۱۳۷۶). تحولات ساخت زراعی در مناطق روستایی کرمانشاه (۱۳۷۵-۱۳۴۰) مورد:

- دهستان قره سو، استاد راهنما: سعیدی، عباس، دانشگاه شهید بهشتی، دانشکده علوم زمین، گروه جغرافیا.
- زینلی، ف. و علم، م. ر. (۱۳۹۵). اصلاحات ارضی ایران و پیامدهای منطقه‌ای آن (مطالعه موردی: شورش خوانین بویر احمد در منطقه کهکیلویه و بویر احمد) زمستان ۱۳۴۱-۱۳۴۲، پژوهشنامه تاریخ‌های محلی ایران، ۵(۱): ۲۳-۴۱.
- سلمانی، م.، لسبویی، م.، محمدجانی، م. (۱۳۸۷). تحلیلی بر مسکن پایدار در مناطق خشک و بیابانی ایران، جغرافیا، ۶(۱۶-۱۷): ۲۰-۳۰.
- شمس‌الدینی، ع. و حیدری، م. (۱۳۹۴). عوامل مؤثر بر روند تحول مسکن روستایی در شهرستان ممسنی (نمونه موردی: روستای چمگل). مسکن و محیط روستا، ۱۴(۱۴): ۸۷-۹۹.
- شمس‌الدینی، ع.، شکور، ع.، رستمی، ر. (۱۳۹۰). تأثیر نوسازی مسکن روستایی بر اقتصاد معیشتی روستاییان (مطالعه موردی: بخش مرکزی شهرستان ممسنی). مسکن و محیط روستا، ۱۳(۵): ۷۰-۵۷.
- صحنه، ب.، سادین، ح.، نشاط، ع. و تلخابی، ح. ر. (۱۳۹۶). اثرات روابط شهر و روستا بر تحولات اقتصادی و اجتماعی روستاهای شهرستان آزادشهر، اقتصاد فضا و توسعه روستایی، ۶(۲۱): ۱۳۸-۱۲۱.
- فضلعلی، ز.، پورطاهری، م.، رکن‌الدین افتخاری، ع. ر. (۱۳۹۷). بررسی تغییرات مسکن روستایی استان مازندران، پژوهش‌های جغرافیای انسانی، ۵۰(۲): ۳۵۴-۳۳۹.
- قنبری، ن.، رمضان زاده لسبویی، م.، معصوم پرور سماکوش، ج. (۱۳۹۰). نگرش ساکنین از ابعاد مسکن روستایی (مطالعه موردی: بخش مرکزی شهرستان کرمانشاه)، نگرش‌های نو در جغرافیای انسانی، ۳(۳): ۱۰۵-۱۲۰.
- کارگر اسفندآبادی، خ.، یوسفی، ع.، رحیمی، آ. (۱۳۹۶). قشریندی اجتماعی در روستاهای ایران قبل و بعد از اصلاحات ارضی (۱۳۴۱)، نخبگان علوم و مهندسی، ۲(۱): <https://civilica.com/doc/667219>.
- کریمی، ش. (۱۳۹۸). پیامدهای اصلاحات ارضی در غرب ایران (مطالعه موردی: ایلام، کرمانشاه و لرستان)، فرهنگ ایلام، ۲۰: ۱۶۵-۱۴۲.
- کریمی، ث.، همزه‌ای، م. ر.، رستمی، ف. (۱۳۹۸). روند جهانی شدن فرهنگ با تأکید بر معماری روستایی (مطالعه موردی: روستای گل تپه، استان کردستان)، تحقیقات اقتصاد و توسعه کشاورزی ایران (علوم کشاورزی ایران)، ۳۸(۴): ۷۵۵-۳۷.
- میرزاییان، ب.، رحمانی، ب.، رضویان، م. ت. و فرجی راد، ع. ر. (۱۳۹۷). تحلیل اثربخشی مولفه‌های اقتصادی در رفاه خانوارهای روستایی مورد: بخش مرکزی شهرستان اسلام آباد غرب. فصلنامه اقتصاد فضا و توسعه روستایی، ۷(۱): ۱۳۰-۱۱۳.
- نوری، م.، و توکلی، ج. (۱۳۹۷). سنجش سطح سرمایه اجتماعی سکونتگاه‌های روستایی (مطالعه موردی: دهستان حسن آباد شهرستان اسلام آباد غرب). پژوهش و برنامه ریزی روستایی، ۸(۱) (پیاپی ۲۴)، ۶۳-۷۸.
- وثوقی، م. و عبداللهی، ح. (۱۳۹۳). ساختار طبقاتی جامعه ایران و روند تحولات آن فاصله سال‌های ۱۳۳۵ الی ۱۳۹۰، مطالعات جامعه‌شناختی شهری (مطالعات شهری)، ۵(۱۳): ۸۲-۸۸.

- Margalit, A., 2002. *The Ethics of Memory*. Harvard University Press, Cambridge, p. 240.
- Muzaffar, M., Kausar, R., Afzal, N. (2018). Muhammad Reza Shah Pahlavi Reign: An Analysis of White Revolution. *Pakistan Languages and Humanities Review*. 2(2):1-12.
- Prasad Bhatta, G. (2010). Assessing land reform approaches to benefit socially and economically disadvantaged (SED) people, Supervisors: Arbind Man Tuladhar & Ir. Liza Groenendij, Thesis to the International Institute for Geo-Information Science and Earth observation Enschede, The Netherlands.
- Sikor, Th., & Muller, D. (2009). "The Limits of State- Led Land Reform: An Introduction", *World Development*, 37 (8): 1307- 1316.
- Tarisayi, K. (2014). "Land reform: An analysis of definitions, types and approaches", *Asian Journal of Agriculture and Rural Development*, 4 (3): 195-199.
- Badri, S.A., Roknoddin-Eftekhari, A.R., Salmani, M., Bahmand, D., 2011. The role of family farming system on sustainable rural development (case study: Ghir & Karzin county-fars province). *J. Hum. Geogr. Res.* 76, 33–48.
- Damien Ntihinyurwa, P., Timo de Vries, W., Eugene Chigbu U., Acklam Dukwiyimpuhwe, P. (2019). "The positive impacts of farm land fragmentation in Rwanda", *Land Use Policy*, 81: 565–581.
- Harris, K. & Kalb, Z. (2019). Pen to the tiller: Land reform and social mobility across the 1979 Iranian revolution. *Journal of Agrarian change*. 19: 465-486.
- Hooglund, E.J., 2012. *Land and Revolution in Iran, 1960–1980*. University of Texas Press.
- Jurgenson, E. (2016). "Land reform, land fragmentation and perspectives for future land consolidation in Estonia", *Land Use Policy*, 57 (30): 34-43.
- Kawagoe, T. (1999). *Agricultural land reform in postwar Japan: experiences and issues*, Policy Research Working Paper Series 2111, The World Bank.

