



ارزیابی مؤلفه‌های مؤثر بر پیوندهای اجتماعی در مرکز محله‌های شهر اردبیل*

تاریخ دریافت مقاله: ۱۳۹۸/۶/۱۳ تاریخ پذیرش مقاله: ۱۳۹۸/۷/۱۵

سارا عالم

گروه معماری، واحد اهواز، دانشگاه آزاد اسلامی، اهواز، ایران s.alem@iaurmia.ac.ir

وحید وزیری

گروه معماری، واحد اهواز، دانشگاه آزاد اسلامی، اهواز، ایران و استادیار، گروه معماری، دانشگاه محقق اردبیلی، اردبیل، ایران. (مسئول مکاتبات) v_vaziri@uma.ac.ir

علی رضایی شریف

گروه مشاوره، واحد اهواز، دانشگاه آزاد اسلامی، اهواز، ایران و دانشیار، گروه مشاوره، دانشگاه محقق اردبیلی، اردبیل، ایران. rezaiisharif@ut.ac.ir

چکیده

مقدمه و هدف پژوهش: مرکز محله‌های تاریخی و کهن دارای ویژگی‌های خاص هویتی و کالبدی هستند لیکن با گسترش شهرها و افزایش جمعیت و تغییراتی که در بافت شهری ایجاد شده باعث مشکلات عدیده ترافیک و ازدحام و آلودگی صوتی و زیست‌محیطی گردیده است. این پژوهش میزان پیوندهای اجتماعی افراد در بافت تاریخی و مرکز محله‌های شهری را مورد مطالعه قرار می‌دهد. در این راستا از بنیان نظری تراویس هیرشی به‌عنوان چارچوب تحقیق در نظر گرفته و میزان پیوندهای اجتماعی افراد در مرکز محله‌های اردبیل و ارتباط آن با محل سکونت افراد نیز مورد بررسی قرار گرفته است. این پژوهش به دنبال پاسخ به این است که چه مؤلفه‌هایی در میزان ارتقا پیوندهای اجتماعی افراد در مرکز محله‌ها تأثیرگذار هستند.

روش پژوهش: برای سنجش پیوندهای اجتماعی در محلات، از تکنیک پرسشنامه محقق ساخته به تعداد ۳۹۸ نفر از ساکنان محلات تاریخی و شهرک‌های جدید مؤلفه‌هایی از جمله دلبستگی به محله، تعهد به محله، مشارکت اجتماعی در محله و باور به ارزش‌های محله مورد ارزیابی قرار گرفت. در تحلیل‌ها از روش همبستگی پیرسون رابطه بین مؤلفه‌ها و تأثیر آن بر میزان پیوندهای اجتماعی افراد در محلات مورد بررسی قرار گرفت و با استفاده از تحلیل واریانس چند متغیره بین محلات مقایسه صورت گرفت.

یافته‌ها: نتایج نشان داد که رابطه معناداری بین مؤلفه‌های دلبستگی، تعاملات اجتماعی، تعهد به ارزش‌های محله و باور و اعتقادات وجود دارد و مؤلفه دلبستگی در مقایسه با مؤلفه‌های دیگر تأثیر بالاتری در میزان پیوندهای اجتماعی افراد در رابطه با فضاهای شهری خصوصاً مرکز محله‌ها دارد. در مقایسه با ارتباط بین محل سکونت و مؤلفه‌های دلبستگی و تعهد و تعاملات اجتماعی ارتباط معناداری وجود دارد و مؤلفه باور ارتباط معناداری با محل سکونت افراد ندارد. با توجه به اینکه شهرک‌های جدید در مقایسه با بافت تاریخی میزان رضایتمندی بالایی وجود داشت لازم است بیش از پیش به بافت‌های تاریخی توجه شود.

واژگان کلیدی: پیوندهای اجتماعی، دلبستگی، مرکز محله‌های تاریخی، اردبیل

* این مقاله از رساله‌ی دکتری معماری دانشجو سارا عالم با عنوان «ارتقاء پیوندهای اجتماعی در بافت تاریخی شهر اردبیل با بهره‌گیری از مشارکت بهره‌برداران در طراحی معماری کالبد شهری (با الگوبرداری از رفتارهای آیینی)» به راهنمایی دکتر وحید وزیری استخراج شده است.

مقدمه

نتایج با استفاده از تحلیل واریانس چند متغیره بین محلات نشان داد حس دلبستگی به محله در محلات قدیمی اردبیل از جمله محله عالی‌قاپو، سرچشمه و طوی بالاتر بوده و نتایج با استفاده از تحلیل آماری و همبستگی پیرسون بین متغیرها نشان داد که مؤلفه دلبستگی به محله نسبت به سایر مؤلفه‌ها در میزان ارتقا پیوندهای اجتماعی تأثیر بیشتری دارد و میزان پیوندهای اجتماعی در محلات مختلف شهری متفاوت است؛ به طوری که محلاتی که از لحاظ کالبدی و فعالیتی سرزنده و پویا هستند میزان پیوندهای اجتماعی افراد به مراتب بیشتر است. مقایسه با شهرک‌های جدید نیز نشان داد ابعاد فعالیتی و کیفیت کالبدی فضای شهری از معیارهای تأثیرگذار در ارتقا پیوندهای اجتماعی افراد با محل سکونتشان است.

بیان مسئله

با وجود گسترش وسایل ارتباطی و آسان شدن ارتباط با دورترین نقاط شاهد هستیم که پیوندهای اجتماعی در بین شهروندان محلات شهری رو به کاهش است (یانگ^۲، دیپ^۳ و درابل^۴، ۲۰۰۶). غلبه سواره بر پیاده و محوریت خودروها سبب تغییر شکل فضاهای شهری و مفهوم محلات شده و فعالیت‌های انسانی را تحت الشعاع قرار داده است (الکساندر^۵، ایشیکاوا^۶ و سیلورستین^۷، ۱۹۷۷). تقویت حس با هم بودن از طریق ایجاد انواعی از فضاهای عمومی امکان‌پذیر است. برای مثال، فضای عمومی یعنی «زمینه مشترکی که مردم در آن بتوانند فعالیت‌های عملکردی و آیینی را که منجر به پیوند بینشان می‌شود، انجام دهند». انتظار می‌رود با شکل‌دهی به محیط‌هایی که مردمان گوناگون در آن‌ها بتوانند با هم اختلاط کنند بتوان تحمل کردن یکدیگر را افزایش داد (مدنی پور ۲۴۶، ۱۳۸۹). تقویت فضای عمومی به‌عنوان نقطه گردهمایی مجدد افرادی که از هم جدا افتاده‌اند به خوبی بر اهمیت «با هم بودن» تأکید دارد. عرصه عمومی قوی (یعنی جایی که زندگی عمومی در آن متجلی شده و از قلمرو خصوصی به وضوح جداست) به عنوان عنصری اساسی برای سلامت یک جامعه مطرح است (مدنی پور ۲۴۷، ۱۳۸۹). در طول تاریخ، فضاهای عمومی شهرها همیشه نقش اصلی در زندگی اجتماعی شهرها بازی می‌کرده‌اند (مدنی پور ۲۵۷، ۱۳۸۹). عرصه عمومی صحنه‌ای است که از نظر کالبدی و سازمانی یکپارچه شده و افراد را به یکدیگر پیوند می‌دهد تا آنان را قادر سازد با اعمال کنترل بر اینکه تا چه اندازه آشکارسازی و

گسترش شهرها و نقش شهرها به‌عنوان عرصه‌ای عمومی برای پیوند افراد با یکدیگر و بستری برای تعاملات اجتماعی، فعالیت‌های کارکردی متنوع فراهم نموده است (مدنی پور، ۱۳۸۴). طبق نظریه‌های حوزه روان‌شناسی و علوم اجتماعی، افراد با شرکت در فعالیت‌های عرفی جامعه، پیوند فرد با ارزش‌ها و قواعد جامعه افزایش می‌یابد، به این صورت که فرد در حین انجام این فعالیت‌ها، ارزش‌ها و هنجارهای عرفی را درونی کرده و ویژگی‌های سازگارکننده درونی فرد تقویت شده و در نتیجه به اجتماع‌پذیری افراد و ارتقا مشارکت اجتماعی کمک می‌کند (رضایی شریف، ۱۳۹۱). از طرفی با شرکت افراد در فعالیت‌های آیینی سنتی که از اعتقادات و باورهای آیینی نشأت گرفته، باعث افزایش دلبستگی و تعهد می‌شود. نظریات مختلفی در حوزه پیوندهای اجتماعی مطرح شده که در این تحقیق از مؤلفه‌های نظریه پیوند اجتماعی هیرشی به‌عنوان چارچوب پژوهش استفاده شده است.

نظریه پیوند اجتماعی تراویس هیرشی^۱ (۱۹۶۹) با دارا بودن چهار مؤلفه مشارکت اجتماعی، دلبستگی، تعهد و باور زیرشاخه‌ای از نظریه کنترل اجتماعی به حساب می‌آید. هدف این تحقیق بررسی رابطه بین مؤلفه‌های پیوند از جمله مشارکت اجتماعی، دلبستگی به محله، تعهد به محله و باور به ارزش‌ها و هنجارهای محله را در بافت تاریخی اردبیل مورد بررسی قرار داده و رابطه این مؤلفه‌ها را در میزان پیوند اجتماعی افراد با محله‌شان، مورد سنجش قرار داده است. اردبیل با دارا بودن شش محله اصلی تاریخی نقش مؤثری در پیوند افراد با فضاهای شهری ایفا می‌کند.

سؤالی که این تحقیق در پی پاسخ به این است که پیوندهای اجتماعی افراد در کدام محله‌ها تأثیر بیشتری دارد و کدام مؤلفه نقش مؤثری بر پیوندهای اجتماعی افراد با محله سکونت را ایفا می‌کند.

در این راستا از روش تحقیق میدانی یا پیمایشی استفاده شده است به طوری که برای اثبات رابطه معناداری میان متغیرهای تحقیق از پرسشنامه محقق ساخته و نمونه‌گیری از ۳۹۸ نفر از شهروندان اردبیلی استفاده شده است. نتایج نیز به صورت توصیفی تحلیلی بوده و از روش همبستگی پیرسون برای سنجش ارتباط بین مؤلفه‌ها و میزان ارتباط آن به کمک نرم‌افزار SPSS25 مورد تحلیل قرار گرفته است.

چارچوب تحقیق

در این تحقیق از چارچوب نظری تراویس هیرشی درزمینه‌ی پیوندهای اجتماعی بهره گرفته شده است. این نظریه از زیر شاخه‌های کنترل اجتماعی بوده و در ابتدا برای دلایل جرم و بزه‌کاری طرح شد و مؤلفه‌هایی از جمله مشارکت اجتماعی، دلبستگی، تعهد و باور از عوامل مؤثر بر پیوندهای اجتماعی مطرح شده است. هیرشی معتقد است هر چه میزان این مؤلفه‌ها در جامعه تقویت شود میزان جرم و جنایت و خشونت در جامعه کاهش می‌یابد و همین امر باعث تقویت پیوندهای اجتماعی در جامعه می‌شود (هیرشی، ۱۹۶۹). اردبیل با دارا بودن رفتار آیینی جمعی ویژه به خصوص مراسم ماه محرم در بازه‌های زمانی خاص حس با هم بودن افراد را با یکدیگر پیوند می‌زند و میزان پیوندهای اجتماعی به طبع انجام چنین رفتارهای آیینی تقویت می‌شود. در ادامه مفاهیم مؤلفه‌های پیوند شرح داده شده است.

ادبیات پژوهش

مفهوم محله

محله‌های سنتی در گذشته محیطی امن توأم با آسایش برای ساکنان بوده و ساکنان آن همان احساس که به خانه خود داشتند به محله خود نیز احساس تعلق می‌کردند (عبدالله زاده، ارژمند و امین پور ۳۵، ۱۳۹۶). محله‌های شهری بستر شکل‌گیری مراکزی است که با گذشت زمان به عنوان مکان‌های دارای هویت و معنا بوده که از توانایی بالایی برای برقراری تعامل انسان با محیط و انسان با انسان برخوردار است. محله به مثابه سلول اصلی شهر سنتی در ایران سکونت‌گاه قوم، نژاد، مذهب یا فرقه‌ای خاص است. جامعه شهری در روند شکل‌گیری خود مجموعه‌هایی را برای ضرورت همبستگی داخلی و امنیت بیشتر، با عنوان محله ایجاد کردند (سلطان‌زاده، ۱۳۶۸ به نقل از منتظرالحجه و همکاران، ۱۳۹۵). در تحقیقی که برای دستیابی به تعریف مفهوم محله پرداخته است نشان داد که محدوده یکپارچه فضایی از شهر با مرزهای کالبدی بنا بر درک ذهنی و یا نشانه عینی برای ساکنانی که تعلق مکانی و همبستگی اجتماعی در آن احساس کنند تعیین‌کننده مقیاس این محدوده، امکان شناخت رو در رو و پاسخگویی به نیازهای روزمره در حد پداده‌روی است. و چهار عامل در شناخت محله مورد توجه است: الف) مرزهای کالبدی و نمادین. ب) پیوندهای اجتماعی. ج) تسهیلات و خدمات محلی. د) هویت و احساس تعلق

پنهان‌سازی کنند، به روابطشان نظم دهند. (مدنی پور ۲۲۰، ۱۳۸۹). فضای مشترک عمومی فضایی است که در آن مردم با هدفی مشخص گرد هم می‌آیند. عرصه عمومی از فضاهای گردهمایی برنامه‌ریزی شده، رسوم و آیین‌ها، نمایش‌ها، جشن‌ها، رویدادهای ورزشی و امثال آن فراتر رفته و این‌گونه فضاها را به هم پیوند می‌زند تا فضایی بزرگ‌تر اما یکدست و «فضای مشترک فرا موضوعی» فراهم سازد (تیلور ۱۹۵، ۱۹۹۵).

شهر اردبیل با دارا بودن شش محله تاریخی که در دو دسته حیدری و نعمتی تقسیم شده‌اند. از گروه حیدریان، طوی محله بزرگ، اوچدکان محله متوسط و پیرعبدالملک محله کوچک محسوب می‌شوند؛ و از گروه نعمتیان، گازران (اونچی میدان) محله بزرگ، سرچشمه محله متوسط و عالی‌قاپو محله کوچک به شمار می‌آیند (اولئاروس، ۱۳۶۳). نکته‌ای که در این مطالعات نشان می‌دهد تعهد و دلبستگی ساکنان محلات اردبیل به محل سکونت قدیمی‌شان است که با توجه به نقل مکان نیز همچنان نسبت به محله قدیمی خود پیوند دارند. به طوری که بعد از مهاجرت نیز، مراسم آیینی مختلف را در محلات قدیمی خود برگزار می‌کنند و نوعی احساس مالکیت به محله آبا و اجدادی خود دارند. عوامل مختلفی در پیوند افراد با محله تأثیرگذار است که در ادامه به بررسی این عوامل پرداخته می‌شود.

اهمیت و هدف پژوهش

تقویت پیوندهای اجتماعی در فضای شهری به خصوص محلات باعث می‌شود که افراد جامعه نسبت به محله خود احساس امنیت و آرامش داشته باشند و همین پیوندها باعث کاهش خشونت و به تبع آن کاهش جرم و جنایت می‌شود. افراد در محل‌هایی که شناخت بیشتری دارند احساس تعلق بیشتری دارند و نسبت به آن حساس هستند و سعی دارند محیطی مناسب و درخور شأن انسانی داشته باشند. رفتارهای آیینی خود یکی از فعالیت‌هایی است که در بازه زمانی خاص، افراد محل را به هم پیوند می‌زند و نقش مؤثری در ارتقا پیوندهای اجتماعی دارد. این پژوهش سعی دارد به بررسی مفاهیم و مؤلفه‌های پیوند و ارتباط آن در محلات شش‌گانه اردبیل و تعدادی از شهرک‌های جدید بپردازد تا میزان پیوندهای اجتماعی را شناسایی کند و با سنجش مؤلفه‌های پیوند میزان اهمیت مؤلفه‌های پیوند را در بافت شهری اردبیل شناسایی کند.

نسبت به مکان زندگی. این عوامل می‌تواند مبنای ارزیابی و مدل‌سازی موردی برای محله‌های شهری باشد (عبداللهی، صرافی و توکلی نیا ۱۰۰، ۱۳۸۹).

مرکز محله‌های اردبیل

نعمتیان و حیدریان در اکثر شهرهای ایران به علت عدم برنامه‌ریزی صحیح در ایام محرم به خصوص در روز عاشورا با همدیگر برخوردهایی داشته‌اند؛ اما به ابتکار روسای محله‌های شش‌گانه و علما و مسئولین وقت اردبیل و با برادر و برابر کردن محلات شش‌گانه با همدیگر و با در نظر گرفتن شان و رتبه آن‌ها در داخل گروه حیدری و نعمتی، اسباب اتحاد و یکدلی دو گروه حیدری و نعمتی فراهم شد و این ابتکار انسجام خاصی به تعزیه‌داری در اردبیل بخشید. محله طوی و محله گازران به عنوان برادران بزرگ، محله اوچدکان و محله سرچشمه به عنوان برادران میانجی و محله پیرعبدالملک و محله دروازه به عنوان برادران کوچک نام گذاری شده‌اند و به عبارتی در عزاداری‌ها و رفتارهای آیینی احترام در این ترتیب و اولویت‌ها دیده می‌شود (ترابی- طباطبایی، ۱۳۸۷).

دلبستگی به محله

حس مکان یکی از مهم‌ترین متغیرهای کیفی محله‌های شهری، و ارتباطی بین انسان و مکان است و باعث دادن شخصیت و هویت به مکان می‌شود. توجه به این مفهوم در محلات جدید بدون سابقه تاریخی معطوف به فراهم آوردن کیفیات متعددی از جمله هویت، سرزندگی، خاطره‌انگیزی، حس تعلق، دلبستگی به مکان می‌شود. امروزه توجه نکردن به ایجاد فضاهای عمومی در محله‌های جدید که واجد حس مکان و پیوند با گذشته باشد، موجب بی‌هویتی، کاهش حس تعلق ساکنان به محل سکونت و پایین بودن میزان تعاملات اجتماعی و به دنبال آن انواع آسیب‌های اجتماعی گردیده است (منتظرالحجه و همکاران ۴۳، ۱۳۹۵). دلبستگی به مکان برخاسته از فعالیت‌ها و تعاملات بین انسان-مکان و انسان-انسان در یک مکان خاص است (رلف^۸، ۱۹۷۶)؛ و با تأثیر متقابل احساسات، دانش، باورها و رفتارها، با مکانی خاص سروکار دارد (پروشانسکی^۹، ۱۵۵، ۱۹۸۳). دلبستگی به مکان به واسطه علاقه، شناخت و تجربه فرد در قبال مکان براساس ویژگی‌های فردی، گروهی و فرهنگی مختلف و ارتباطات اجتماعی بین آن‌ها ساخته می‌شود (لاو و آلمتن^{۱۰}، ۲، ۱۹۹۲). پاسخگویی اولیه به

نیازها، قضاوت و ارزیابی مثبت، تداوم تعامل مطلوب با مکان، معناداری مکان، این‌همانی با مکان، دلبستگی عاطفی، رفتارهای پاسخگو در مکان از عوامل مهم در ایجاد حس دلبستگی به مکان است. عوامل مختلفی از جمله عوامل فرهنگی، اجتماعی، فردی، کالبدی، خاطرات و تجارب، رضایتمندی از مکان، عوامل فعالیتی و تعاملی، زمان و مشارکت در طراحی مکان در زمینه دلبستگی به مکان نقش دارند (دانش‌پور ۴۵، ۱۳۸۸). بررسی‌ها نشان می‌دهد که عوامل مختلف کالبدی و فعالیتی در حس دلبستگی به محله مؤثر است.

تعهد به محله

تعهد به مکان از سطوح حس مکان است که بالاتر از مرتبه‌ی حس دلبستگی به مکان است (فلاح، ۱۳۸۵). تعهد یا سرسپردگی به معنای آن‌که فضا باید به گونه‌ای طراحی شود که افراد از روی اختیار بیایند و لحظاتی را در آن سپری کنند. در واقع تعهد، نوعی وابستگی عاطفی و روانی درباره محیط جامعه است که فرد و جامعه را به یکدیگر پیوند می‌زند (رضایی شریف، ۱۳۹۱). تعلق مکانی باعث افزایش حس تعهد و مسئولیت فرد به محل سکونتش می‌شود. کاهش این تعلق نیز باعث کاهش احساس مثبت فرد به محیط می‌شود (مبارکی و صلاحی، ۱۳۹۱). حضور مردم به دلیل زنده‌بودن فعالیت‌های اجتماعی در شکل‌گیری حس مکان و هویت محله تأثیر به‌سزایی دارد (رحمانی و پورجعفر ۲۹، ۱۳۹۵).

مشارکت در فعالیت‌های اجتماعی محله

این مؤلفه بیانگر مشارکت و تعاملات اجتماعی در نقش‌ها و فعالیت‌های اجتماعی و آیینی است. مشارکت در فعالیت‌های عرفی، پیوند فرد را با ارزش‌ها و قواعد جامعه افزایش می‌دهد. به این صورت که فرد در حین انجام این فعالیت‌ها، ارزش‌ها و هنجارهای عرفی را درونی کرده؛ ویژگی‌های سازگار کننده درونی تقویت می‌شود و در نتیجه به جامعه‌پذیری افراد کمک می‌کند (رضایی شریف، ۱۳۹۱). مونتگمری فضای عمومی موفق را در نوع فعالیت فضا می‌داند که می‌بایست تا حد امکان متنوع باشد (مونتگمری^{۱۱}، ۹۹، ۱۹۹۸). چهار عامل اصلی راحتی و تصویر پذیری، دسترسی و ارتباط، کاربرد و فعالیت، اجتماعی بودن در ایجاد یک مکان موفق مؤثر است (مدیری، ۱۳۸۷). برای افزایش مشارکت و تعاملات اجتماعی در محله اجتماع‌پذیر بودن و انعطاف‌پذیری فضاهای شهری مرکز محله‌ها نقش مؤثری ایفا می‌کند. از

طرفی فعالیت‌های آیینی در بازه زمانی خاص مانند ایام محرم در میزان مشارکت اجتماعی شهروندان نقش بسیاری دارد.

باور به ارزش و هنجارهای محله

باور به معنای پذیرش ارزش‌ها و هنجارهای اجتماعی است. مؤلفه‌ی باور، بیانگر پذیرش و اعتقاد فرد به اعتبار قواعد اخلاقی و اجتماعی، اعتقاد او به ارزش‌ها و هنجارهای اخلاقی جامعه و وفاداری‌اش به آنهاست (رضایی شریف، ۱۳۹۱). باورها و اعتقادات بخشی از صورت‌های ذهنی آثار انسان هستند که بر پایه‌ی آنها، مراسم و آیین‌ها که آنها هم بخشی از صورت‌های رفتاری آثار انسان هستند شکل می‌گیرند. مراسم و جشن‌های آیینی از جمله تعزیه‌خوانی و اجرای نمایش-های آیینی سنتی به‌عنوان عناصر زنده و پویای فرهنگ هستند. جشن‌ها و مراسم آیینی و به‌طور کلی همه صورت‌های رفتاری آیینی و فنی، عناصر سیالی هستند که به تبع ماهیت خود با همه‌ی اجزای دیگر در تماس‌اند، آنها را پیوند می‌دهند و فرهنگ و جامعه را استواری می‌بخشند (میرشکرایی، ۱۳۸۱). فرهنگ و باورهای هر قوم در کالبد معماری و ساختار شهری نمود می‌کند؛ چنانچه برگزاری آیین‌های جمعی قواعد خاصی را به‌جا می‌گذارد که از جهتی مستقل از تأثیر سایر عوامل محیطی است، نظمی آیینی که مجموعه مفاهیم نمادین و حرکات آیینی بر شکل‌گیری فضای شهری اعمال می‌کند (پاسدار شیرازی و صادقی ۳۰۲، ۱۳۹۳). اردبیل در زمینه باورهای آیینی خصوصاً باورهای مذهبی و انجام انواع مراسم مختلف مانند طشت‌گذاری، شبیه-گردانی، شمع‌گردانی و حرکات دسته‌جات عزاداری دارای باورها و رفتارهای نمادین خاصی است که از عوامل مؤثر پیوند دهنده افراد با مرکز محله‌های تاریخی محسوب می‌شود.

پیشینه پژوهش

کیفیت فضا و محیط دارای اهمیت ویژه‌ای است و دربرگیرنده ابعادی روانی که شاخص‌هایی چون رضایت، شادمانی و امنیت را در برمی‌گیرد. همچنین ابعاد دیگری چون دسترسی، فرصت‌های اجتماعی، امیدهای اشتغال، ثروت و اوقات فراغت نیز از دیگر جنبه‌های تأثیرگذار بر کیفیت به‌شمار می‌آیند (سیف‌الدینی، ۱۳۸۱). کیفیت زندگی شهری ممکن است احساس خوبی باشد که حاصل ترکیبی از عوامل مرتبط با حس مکان یا هویت

مکان از قبیل خوانایی، خاطره جمعی و حس تعلق تاریخی است. عاملی که بسیار مهم است، ارتباط مستقیم عاطفی (احساسی) است که افراد با محیط ساخته‌شده برقرار می‌کنند. به عبارت دیگر احساس افراد و یا واکنش احساسی بین روح و روان افراد و ساختار محیط و اجزای اصلی آن، خود سازنده کیفیات است (کوکبی، ۱۳۸۳؛ به نقل از "پروفکت"). تحقیقات روانشناسی اخیر نشان می‌دهد که حیوانات و انسان‌ها در میدان بصری خود شکل‌های پیچیده و متنوع را ترجیح می‌دهند، یک محیط یکنواخت جذابیتی برای سکون، توجه، تعمق و به دنبال آن تعامل ندارد (اریاب زادگان هاشمی و رنجبر ۵۰، ۱۳۸۸).

هر مکان قابل شناسایی، دارای محتوای منحصر به فرد و الگوها و روابطی است که در روح آن مکان بیان می‌شود. شناسایی با استفاده از نمادها و نشانه‌ها در محیط‌های ساخته‌شده صورت می‌گیرد و فرهنگ کلی مکان‌ها، حافظه جمعی از هویت مکان و محله‌ها را بهبود می‌بخشد (یون^{۱۲}، ۱۹۸۰، ۲۰۰۵). تمایزی آشکار بین هویت مکان و حس مکان وجود دارد. حس مکان بر مکان به‌عنوان منبع احساسات شخصی تأکید می‌کند (مایز^{۱۳}، ۲، ۲۰۱۰). هر فرد از هر فضا تصویری در ذهن دارد آن چه که در ذهن مردم شکل‌گرفته بر رفتار اجتماعی آنان تأثیرگذار است. هر فرد در هنگام قرارگیری در مکان، انتظار دیدن چشم‌اندازی دارد و این بیانگر آن است که فرد با این مکان احساس این‌همانی کرده، آن را قسمتی از "من خود" یا "مای جمع" می‌داند (سرای، بهرامی و مهره کش ۳۶، ۱۳۹۱). با بررسی ابعاد و زمینه‌های مختلف کیفیت طراحی شهری ابعاد چهارگانه محیط یعنی کالبد، فعالیت، تصورات و اکوسیستم، سه مؤلفه کیفیت عملکردی، کیفیت تجربی زیبایی‌شناختی و کیفیت زیست‌محیطی به مثابه نیروهای شکل‌دهنده کیفیت کلی طراحی شهری در طیف متنوعی از مکان‌های شهری استنتاج می‌شود (گلکار، ۱۳۷۹). این نوع پژوهش‌ها که با هدف ارزیابی کیفی یکی از فراورده‌های طراحی شهری تدوین می‌شود، مفهوم کیفیت فراورده شهری را به مثابه مقوله‌ای چند ارزشی تلقی می‌کند (بهزادفر و شکیبامنش، ۱۳۸۷)؛ چرا که لزوماً کیفیت بر طیف گسترده‌ای از ارزش‌ها چه ارزش‌های عینی و چه ارزش‌های ذهنی استوار است. یعنی آنچه فراورده شهری ارائه می‌کند (عینی) و آنچه که کاربر از فراورده تصور می‌کند (ذهنی). (گلکار، ۱۳۷۹).

تحقیق بر روی پایداری اجتماعی محلات نشان داده که درون‌گرایی، رعایت حریم و سلسله‌مراتب ساختاری و تنوع کالبدی و اجتماعی در محله، مقیاس مناسب، وجود عرصه‌های گوناگون برای تعاملات اجتماعی، فضاهای عمومی و عوامل هویت‌بخش در ارتقای پایداری اجتماعی محلات مؤثر است (عبدالله زاده، ارژمند و امین پور ۳۵، ۱۳۹۶).

محمدی در بررسی مؤلفه‌های کیفیت فضای شهری بر میزان مطلوبیت مسیرهای گردشگری با استفاده از تحلیل سلسله مراتبی فازی به معیارهایی از جمله کیفیت محیط کالبدی، کیفیت قرارگاه‌های رفتاری، ایمنی، سازگاری، امنیت، کیفیت خرد اقلیم، کیفیت محیط ادراک عینی و کیفیت محیط ادراک ذهنی دست‌یافته است (محمدی و چنگلواپی ۲۷، ۱۳۹۲). رابطه فرد- مکان از سه وجه تشکیل شده است. شامل مردم، مکان و فرایند ارتباط فرد با مکان. مطالعات مکان تاکنون متمرکز بر بعد اول یعنی مردم است و دانش کمتری درباره دو بعد مکان و فرایندها وجود دارد (اسکئل و گیفورد^{۱۴}، ۵، ۲۰۱۰). مطالعات صورت گرفته در سطح محله یا جامعه محلی در مورد بررسی معنای مکان، بر روی بزرگسالان متمرکز بوده است. برخی از این مطالعات تأثیر سن و سال را بر دل‌بستگی به مکان مورد تأکید قرار می‌دهند. در این تحقیق زمینه‌های عمده دل‌بستگی سالمندان را استخراج کرده که عبارت‌اند از: خانواده و دوستان، جامعه محلی، خدمات، تاریخ و سرزمین (پونزتی^۳، ۲۰۰۳). فضای اجتماعی امن در محله‌ها به فعالیت‌ها و بهره‌وری‌ها، قابلیت دسترسی و ارتباط، راحتی و احساس آرامش و داشتن روابط اجتماعی بستگی دارد (خدایی و همکاران ۴۹، ۱۳۹۳).

از بعد کالبدی، آیین‌های جمعی سبب ایجاد عناصر و فضاهایی خاص گردیده و یا به آن‌ها شکل داده و اجرای آن در سازمان فضایی شهر در گذشته انسجام کالبدی- فضایی شهر را به دنبال داشته است. از بعد معنا، آیین‌های جمعی سبب ایجاد فضاهایی خاطره‌انگیز، با معنا و نمادین گردیده و در هویت بخشی به فضاها و حس تعلق به آن‌ها اثرگذار بوده است (علی‌الحسانی و پای کن ۷۷، ۱۳۹۴). اگرچه جزییات مراسم مذهبی مربوط به محرم نه تنها در جوامع گوناگون شیعه از جمله در ایران، کشورهای عربی و هند بلکه از شهری به شهر دیگر و گاهی از محله‌ای به محله دیگر متفاوت است (امین زاده ۵۷، ۱۳۷۸). و در نقاط مختلف ایران تجلیات و جلوه‌ها و تفسیرهای مختلف فکری، فرهنگی و کالبدی متنوعی

داشته، به رغم این تنوع و اختلاف‌ها، مبین نوعی وحدت است (نقی زاده و امین زاده ۱۲، ۱۳۸۲). خاک زند در نتایج مطالعاتی با عنوان تأثیر آیین‌های عاشورایی بر منظر شهری و خاطرات جمعی از دیدگاه شهروندان بر این باور است که ایام محرم، باعث ایجاد تغییرات اساسی در منظر شهر می‌شود که این تغییرات در عین بصری بودن (ظاهری و کالبدی) دارای تأثیرات ذهنی فراوانی در خاطر مردم شهر است (خاک زند و تیموری گرده ۵۵، ۱۳۹۴).

در تحقیقی که در شهر نائین انجام شد (۱۳۹۶) نشان داد که رشد و رونق مراسم عزاداری محرم، نظام فضایی میدان، حسینیه‌ها به‌عنوان مهم‌ترین فضای آیینی بوده و آیین‌های عزاداری فضاهایی خاطره‌انگیز را در محله‌های شهری ایجاد می‌کنند. شکل کالبدی شاخص این بناها به همراه قرارگیری در مهم‌ترین فضاهای شهری موجب هویت دهی و معنابخشی به شهر می‌شوند. اجرای این آیین‌ها در همه ابعاد با نقش‌پذیری و مشارکت گسترده مردم انجام می‌پذیرد. تجربه این مشارکت گروهی در انجام امور و هماهنگی با یکدیگر، زمینه‌ساز ایجاد انسجام اجتماعی و همبستگی محلی در هر یک از محله‌ها می‌شود (یوسفی و همکاران ۴۹، ۱۳۹۶). در مطالعات دیگری با بررسی ۳ نمونه از شهرهای مذهبی هند بین فضای جمعی و نقطه عطف شهری، رابطه معناداری برقرار است. به‌نحوی که هرگاه فضای مذهبی به یک نقطه عطف شهری تبدیل‌شده، منجر به ایجاد یک فضای جمعی در شهر شده است (سلطانی و سیاوشی ۴۷، ۱۳۹۴). با توجه به تعامل و ارتباط آیین‌های عزاداری در حوزه مسائل شهری موارد زیر استنباط می‌شود:

- ماندگاری و حفظ مسیرهای عزاداری در سالیان متمادی.
- مسیرهای پیشنهادی جدید و یا تعریض معابر موجود در جهت حفظ یکپارچگی این مسیرها.
- اهمیت موقعیت قرارگیری عناصر شاخص کالبدی، فرهنگی، مذهبی و تاریخی به‌عنوان عامل جهت دهنده و تأثیرگذار بر مسیر حرکت دسته‌های عزاداری.
- طراحی و ایجاد نشانه‌ها و عناصر شاخص جدید در بافت تاریخی باید در عین احترام به شخصیت و عناصر تاریخی.
- توجه به آیین‌های عزاداری که ریشه در باورها و احساسات و تجربه‌های تاریخی و فرهنگی مردم دارد

(یوسفی و همکاران ۴۹، ۱۳۹۶). وجود فضاهای سبز در کنار بازارهای دوره‌ای به‌عنوان یک عامل کیفی که بستر لازم را برای گذران وقت بیشتر، استراحت و تفریح فراهم می‌آورد سبب افزایش میزان آشنایی همسایگان با یکدیگر و تعاملات اجتماعی در بین ساکنین محله می‌شود (آرام قرایی و حبیبی ۱۴۴، ۱۳۹۶).

روش پژوهش

در این پژوهش از روش تحقیق میدانی یا پیمایشی استفاده شده است به‌طوری‌که برای اثبات رابطه معناداری میان متغیرهای تحقیق از پرسشنامه محقق ساخته استفاده شده است. نتایج نیز به صورت توصیفی تحلیلی بوده و از روش همبستگی پیرسون برای سنجش ارتباط بین مؤلفه‌ها و میزان ارتباط آن به کمک نرم‌افزار SPSS25 مورد تحلیل قرار گرفته است.

از این رو پرسشنامه‌ای برای سنجش عوامل تأثیرگذار مؤلفه‌های پیوند اجتماعی در محلات تنظیم شده است. با توجه به اینکه نوع روش تحقیق به‌صورت پیمایشی یا میدانی (غیرآزمایشی) بوده و به‌صورت توصیفی و همبستگی با استفاده از تکنیک پرسشنامه محقق ساخته مورد سنجش قرار گرفت. برای ارزیابی تأثیر مؤلفه‌های پیوند اجتماعی، برای چهار مؤلفه آن از جمله مشارکت، باور، دلبستگی و تعهد سؤالاتی طراحی شده است. نوع ارزیابی سؤالات پرسشنامه (پیوند اجتماعی) توصیفی بوده سپس همبستگی بین متغیرها، مورد تحلیل قرار می‌گیرد. این پرسشنامه شامل دو بخش بوده که بخش اول اطلاعات جمعیت شناختی است که اطلاعات فردی از جمله سن، جنسیت، میزان تحصیلات، محل سکونت و مدت زمان سکونت در محله، مورد سنجش قرار گرفته است. سؤالات پرسشنامه بر مبنای طیف لیکرت پنج گزینه‌ای طراحی شده و با توجه به اینکه مقیاس ارزیابی از نوع فاصله‌ای است و با توجه به توزیع نرمال جمعیتی شهر اردبیل از ضریب همبستگی پیرسون برای تحلیل استنباطی استفاده شده است.

روایی و پایایی پرسشنامه

پرسشنامه ابتدا بر روی ۲۰ شرکت‌کننده به صورت در دسترس اجرا گردید و حین اجرا از آزمودنی‌ها خواسته شد تا سؤالات مبهم را مشخص کنند. این کار به‌منظور برطرف ساختن اشکالات پرسشنامه انجام گرفت تا تغییرات و تصحیح لازم در خصوص گویه‌ها اعمال شود و برای اجرا در نمونه نهایی آماده شود.

اعتبارسنجی تحقیق: در این پژوهش ضریب آلفای پرسشنامه پیوند اجتماعی ۰/۹۱۶ است که میزان آن بالا بوده و نشان‌دهنده اعتبار بالای سؤالات است.

جدول ۲: ضریب آلفای کرونباخ متغیرهای پژوهش

قابلیت اطمینان		
متغیرها	تعداد گویه‌ها	ضریب روایی
پیوند اجتماعی	۴۶	۰/۹۱۶
باور	۸	۰/۷۴۱
مشارکت	۱۳	۰/۸۱۱
تعهد	۱۳	۰/۷۳۸
دلبستگی	۱۲	۰/۷۹۰

جدول (۱): متغیرهای پژوهش

قلمرو تحقیق	شهر اردبیل (بافت تاریخی)
جامعه آماری	شهروندان اردبیل (ساکنان محله شش‌گانه تاریخی و شهرک‌های جدید شهر اردبیل)
روش نمونه‌گیری	نمونه‌گیری تصادفی
حداقل برآورد حجم نمونه	در روش‌های نمونه‌گیری آمده است که گروه نمونه ۱۰۰ نفری ضعیف، ۲۰۰ نفری مناسب، ۳۰۰ نفری خوب، ۵۰۰ نفری خیلی خوب و ۱۰۰۰ نفری عالی است (هومن، ۱۳۷۳ و بازرگان، سرمد و حجازی، ۱۳۷۶). با توجه به جامعه آماری نامحدود با استفاده از فرمول کوکران، ۳۹۸ نفر به عنوان نمونه آماری انتخاب شده است.
متغیر مستقل	عوامل کالبدی و محیطی در فضای شهری (بافت تاریخی و شهرک‌های جدید اردبیل)
متغیر وابسته	پیوندهای اجتماعی در فضاهای شهری: (عوامل محیطی مؤثر بر مشارکت اجتماعی شهروندان عوامل محیطی مؤثر بر دلبستگی به محله عوامل محیطی مؤثر بر تعهد به محله عوامل محیطی مؤثر بر اعتقاد به ارزش‌ها و هنجارهای محله)
عامل مداخله‌گر	فرهنگ، سن، جنسیت و برخی از تفاوت‌های فردی شرکت‌کنندگان در تحقیق و محل سکونت و مدت‌زمان سکونت.

ابزار پژوهش

با توجه به اینکه نگاه این تحقیق به ارزیابی میزان پیوندهای اجتماعی در محلات شهری انتخاب شده،

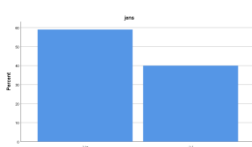
یافته‌های پژوهش

حدود ۳۱ تا ۴۰ سال و ۹/۴٪ سن ۴۱ تا ۵۰ سال و بقیه رده سنی درصدی پایین‌تر از ۶٪ را شامل می‌شوند. بیشترین میزان پاسخ‌دهندگان از افراد با مدرک لیسانس بوده که ۳۶/۴٪ را شامل می‌شود. از بین شغل افراد شرکت‌کننده ۲۹/۱٪ افراد شغل آزاد و ۲۴/۱٪ کارمند و ۱۱/۱٪ خانه‌دار و مابقی شغل‌ها کمتر از ۵٪ را شامل می‌شوند. ۱۸/۳٪ افراد ساکن محله طوی، ۱۷/۱٪ ساکن شهرک‌های جدید، ۱۵/۸٪ ساکن محله عالی‌قاپو، ۱۵/۳٪ ساکن محله سرچشمه، ۱۴/۱٪ ساکن محله پیرعبدالملک، ۱۲/۳٪ ساکن محله اوچ دکان، ۶/۵٪ ساکن محله اونچی میدان و ۵٪ پاسخ نداده‌اند. بیشترین مدت زمان سکونت در محله ۳۳/۲٪ حدوداً ۱۱ تا ۲۰ سال و ۲۱/۹٪ حدود ۲۱ تا ۳۰ سال و ۱۷/۱٪ کمتر از ۱۰ سال و بالای ۴۰ سال حدود کمتر از ۱۰٪ افراد را شامل می‌شود.

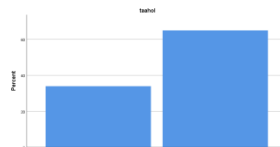
در این بخش جداول توصیفی پرسشنامه به صورت نمودارهای فراوانی و درصد فراوانی جهت رده‌بندی داده‌ها ارائه شده است. کلیه تحلیل‌ها توسط نرم‌افزار 25 SPSS تحلیل و جداول توسط نرم‌افزار Excel تهیه شده است.

نتایج توصیفی داده‌های جمعیت‌شناختی: در این بخش فراوانی و درصد فراوانی داده‌های جمعیت‌شناختی پاسخ‌دهندگان در مجموعه نمودارهای توصیفی شماره ۱ ارائه شده است.

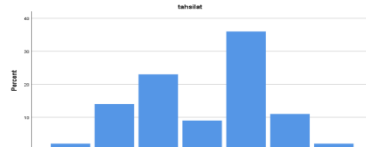
با توجه به نمودار ۱ (۳) از ۳۹۸ نفر شرکت‌کنندگان در تحقیق ۵۸/۵٪ افراد آقایان و ۳۹/۷٪ خانم‌ها هستند و ۱۱/۸٪ از افراد پاسخ نداده‌اند. از این تعداد ۶۵/۶٪ متأهل و ۳۴/۴٪ مجرد هستند. متوسط سن افراد شرکت‌کننده در تحقیق ۲۸/۶٪ سن ۲۱ تا ۳۰ سال، ۲۶/۱٪ سن در



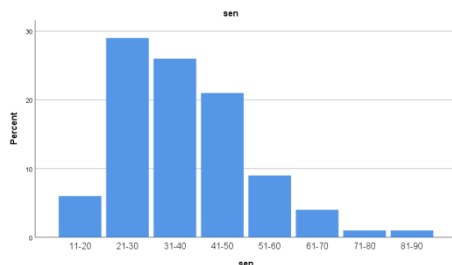
جنسیت شرکت‌کنندگان تحقیق



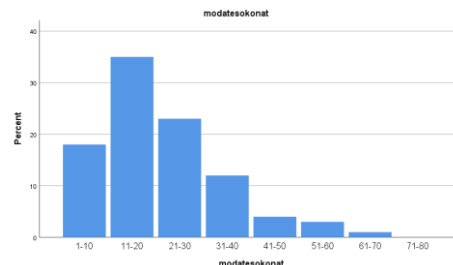
وضعیت تأهل شرکت‌کنندگان تحقیق



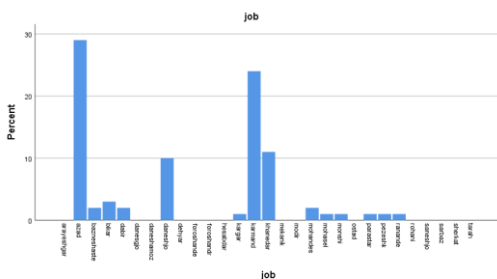
میزان تحصیلات شرکت‌کنندگان تحقیق



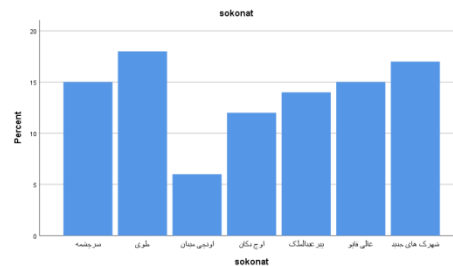
رده سنی شرکت‌کنندگان تحقیق



مدت‌زمان سکونت در محله

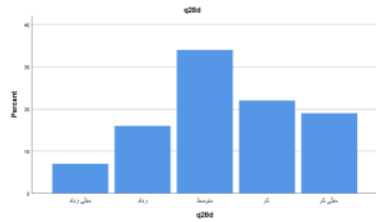


شغل شرکت‌کنندگان تحقیق

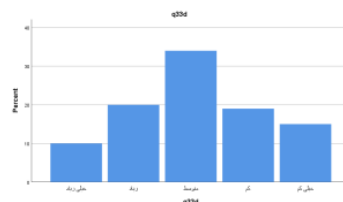


محل سکونت شرکت‌کنندگان تحقیق

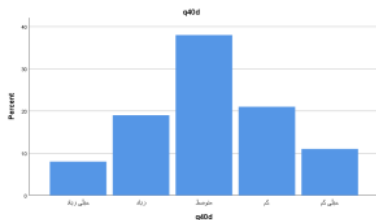
نمودار ۱: مجموعه نمودارهای نتایج داده‌های جمعیت‌شناختی



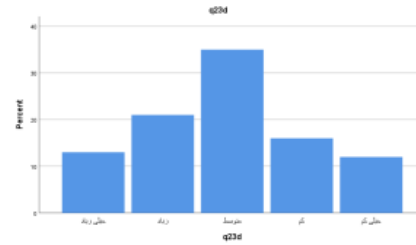
رنگ جداره‌های شهری



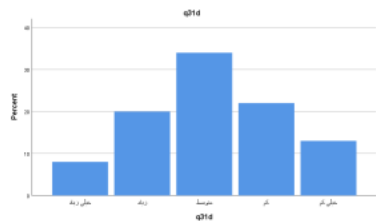
میزان آرامش از لحاظ سر و صدا



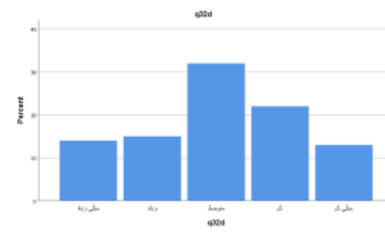
تجهیزات ترافیکی



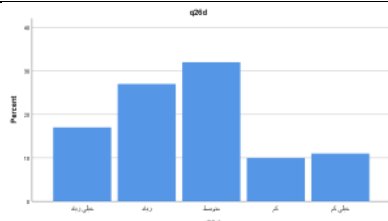
رضایت از موقعیت قرارگیری بناهای شاخص



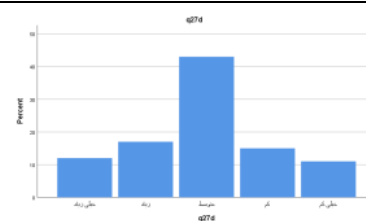
کیفیت مصالح



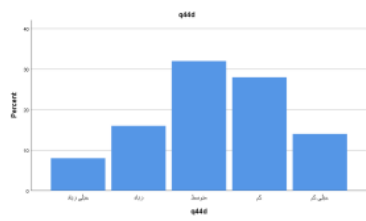
نورپردازی در شب



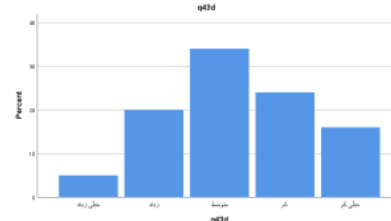
رضایت از همسایگان محل



پیوستگی و انسجام بناها در بافت محله



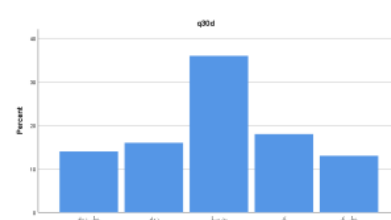
فضای سبز



تنوع نمایی



کف سازی



تناسب انسانی

نمودار ۲: مجموعه نمودارهای میزان حس دل‌بستگی به محله

ارتباط میان حس دلبستگی به محله در ارتقا پیوندهای اجتماعی

برای بررسی شاخص‌های حس دلبستگی به محله متغیرهای کالبدی و انسانی مورد ارزیابی قرار گرفت که عواملی از جمله میزان آرامش محله از نظر سر و صدا، رنگ جداره‌های شهری، پیوستگی و انسجام بناها در بافت محله، میزان رضایت از همسایگان محل، میزان رضایت از موقعیت قرارگیری بناهای شاخص، تجهیزات ترافیکی، تنوع نمایی و جداره‌های شهری، فضاهای سبز، نورپردازی در شب، کیفیت مصالح، تناسب انسانی، کف سازی به صورت نمودارهای مجموعه نمودار ۱ نشان داده شده است.

نتایج به دست آمده طبق جدول شماره ۳ برای تأیید فرضیه تحقیق به واسطه استناد به پرسشنامه نشان می‌دهد که دلبستگی به فضای شهری و ارتباط آن با محل سکونت در میان پاسخ‌دهندگان، ضریب همبستگی با سطح معنی‌داری ۰/۰۱ برابر با ۰/۲۶۶ محاسبه شده است؛ بنابراین می‌توان نتیجه گرفت که رابطه مثبت و معناداری بین محل سکونت و مؤلفه دلبستگی وجود دارد و در واقع افراد به محل سکونت خود احساس دلبستگی بیشتری دارند. جدول زیر میزان همبستگی بین متغیر دلبستگی به محله را با متغیر پیوند اجتماعی در محله را نشان می‌دهد که ۰/۸۸۵ بوده و ارتباط معناداری در سطح اطمینان ۰/۹۹ دارد.

جدول ۳: حس دلبستگی به محله و ارتباط با پیوندهای اجتماعی و محل سکونت

ارتباط میان متغیرهای تحقیق	همبستگی پیرسون	معنا داری اطمینان	سطح
دلبستگی به محله و محل سکونت	۰/۲۶۶**	۰/۰۰۰	۰/۹۹
دلبستگی به محله و پیوند اجتماعی	۰/۸۸۵**	۰/۰۰۰	۰/۹۹

**p<0/01

نمودار شماره ۳ میزان دلبستگی افراد به محله را در بافت تاریخی و شهرک‌های جدید نشان می‌دهد. که میزان دلبستگی به محله در محلات بسته به متغیرهای گوناگون تغییر می‌کند. به طوری که در محلات قدیم متغیرهای هویتی مانند بناهای تاریخی و همسایگان

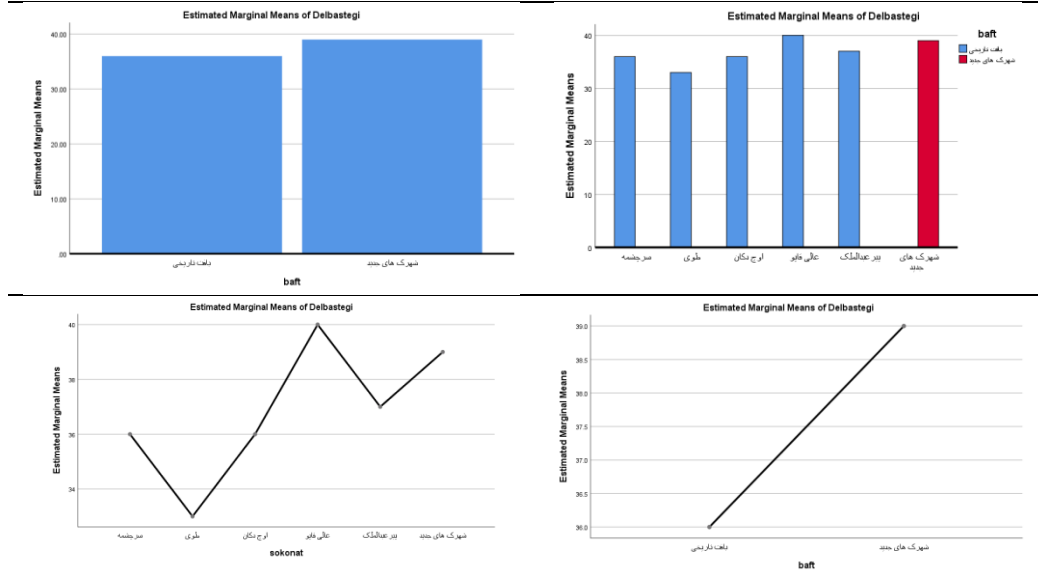
باعث ارتقا حس دلبستگی به محله شده است و در محلات جدید معیارهای کالبدی و کیفیت فضای شهری باعث ارتقا حس دلبستگی به محله می‌شود. از میان متغیرهای موجود رضایت از همسایگان به عنوان عامل غیر کالبدی تأثیر بالایی در میزان حس دلبستگی افراد به محل را ایفا می‌کند و در درجه بعدی وجوه کالبدی محیط از جمله آرامش و امنیت و ترافیک و نورپردازی و فضاهای سبز عامل مؤثر بر حس دلبستگی افراد به محله است. در مقایسه با شش محله تاریخی نمودار زیر نشان می‌دهد که افراد حس دلبستگی بالاتری نسبت به محله عالی قاپو که جزو محلات اصلی و شاخص اردبیل است دارند. وجود بناهای تاریخی متعدد و برگزاری باشکوه مراسم تاسوعا و عاشورا نیز نقش مؤثری در ارتقا حس دلبستگی افراد به محله عالی قاپو دارد. اما در مجموع رضایتمندی از شهرک‌های جدید به مراتب بیشتر است و این نشان‌دهنده این نکته است که بافت تاریخی با وجود عوامل هویتی متعدد با مشکلات عدیده کالبدی و شهری روبروست. و این نشان دهنده خطرات جدی تهدید کننده بافت‌های تاریخی است که باعث شده در مقایسه با بافت جدید از میزان رضایتمندی پایینی برخوردار باشد.

ارتباط میان حس تعهد به محله در ارتقا پیوندهای اجتماعی

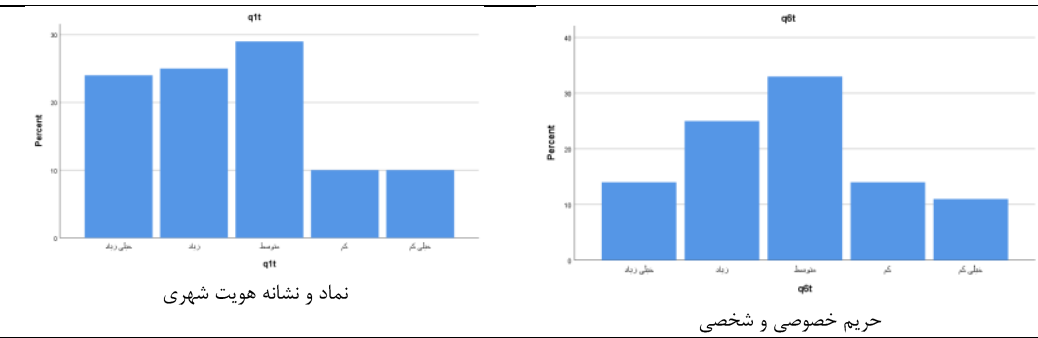
برای شناسایی متغیرهای تعهد به محله سؤالاتی از جمله فضاهای قدیمی- نظافت و پاکی محله- نماد و نشانه هویت شهری- حریم خصوصی و شخصی- علاقه به بازی‌های محله- حس مالکیت به محله- رضایت از فضاهای جدید امروزی- کیفیت فضاهای قدیمی گذشته- راحتی و امنیت در فضاهای جمعی محله- انعطاف‌پذیری فضاهای محله در برگزاری مراسم- تلفیق مناسب عناصر سنتی و مدرن- خوانایی محله- بناها و مکان‌های خاطره‌انگیز محله تهیه گردید و مورد سنجش و ارزیابی قرار گرفت.

جدول ۴: تحلیل واریانس متغیر دلبستگی

مجدوراتا	سطح معناداری	F	میانگین مجدورات	درجه آزادی	مجموع مجدورات	متغیر وابسته
۰/۰۲۶	۰/۰۰۸	۷/۱۲۷	۴۱۳/۷۶۳	۱	۴۱۳/۷۶۳	دلبستگی

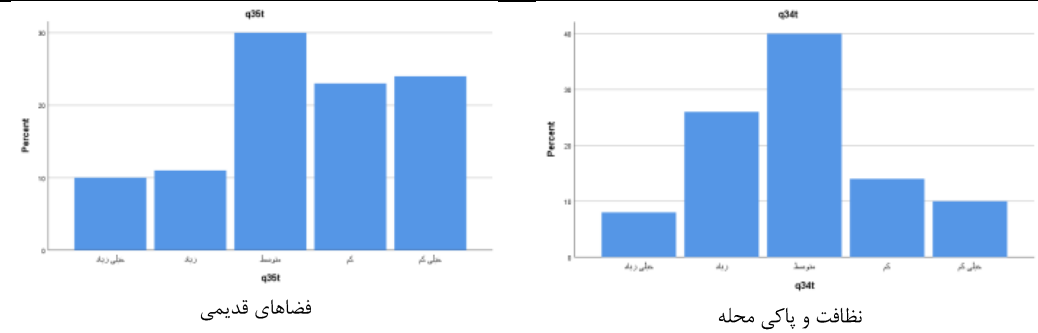


نمودار ۳: مجموعه نمودار بررسی رابطه دل‌بستگی به محله در شش محله تاریخی و شهرک‌های جدید



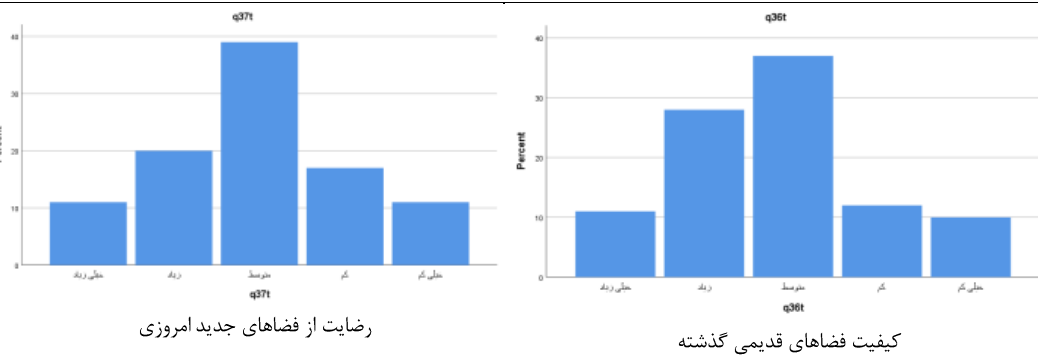
نماد و نشانه هویت شهری

حریم خصوصی و شخصی



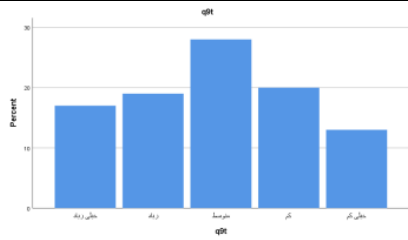
فضاهای قدیمی

نظافت و پاکی محله

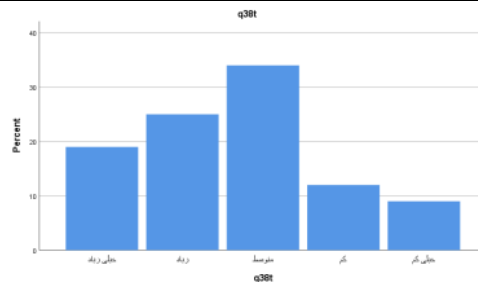


رضایت از فضاهای جدید امروزی

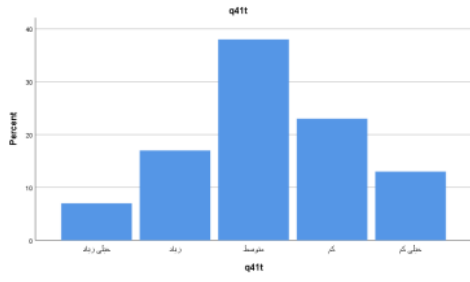
کیفیت فضاهای قدیمی گذشته



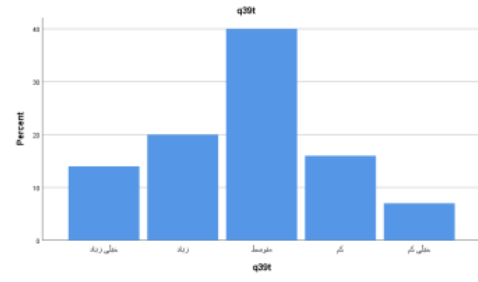
علاقه به بازی‌های محله



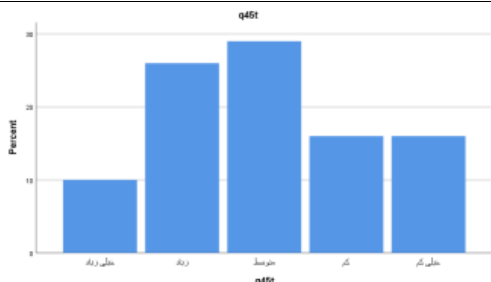
حس مالکیت به محله



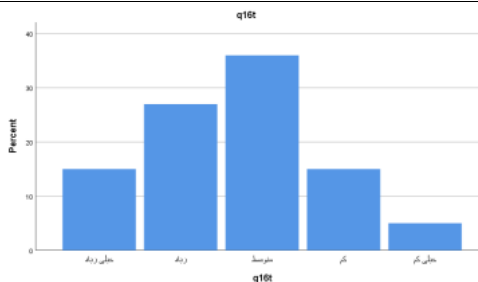
تلفیق مناسب عناصر سنتی و مدرن



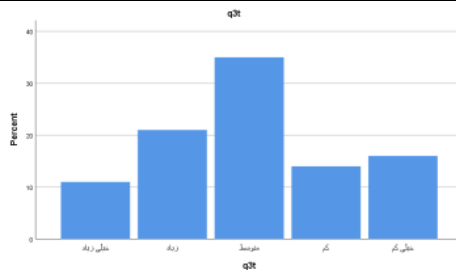
خوانایی محله



راحتی و امنیت در فضاهای جمعی محله



انعطاف‌پذیری فضاهای محله در برگزاری مراسم



بناها و مکان‌های خاطره‌انگیز

نمودار ۴: مجموعه نمودارمیزان حس تعهد به محله

زمان سکونت فرد در محل می‌گذرد فرد تعهد بیشتری را نسبت به محله خود احساس می‌کند. چون این سطح معنی‌داری از سطح مورد نظر تحقیق یعنی ۰/۰۱ کوچک‌تر است، می‌توان نتیجه گرفت که رابطه مثبت و معناداری بین محل سکونت و میزان تعهد به محله وجود دارد. جدول زیر میزان همبستگی بین متغیر تعهد به محله را با متغیر پیوند اجتماعی در محله را نشان می‌دهد که ۰/۸۵۸ بوده و ارتباط معناداری در سطح اطمینان ۰/۹۹ دارد.

نتایج به دست آمده طبق نمودار ۴ برای تأیید فرضیه تحقیق به واسطه استناد به پرسشنامه نشان می‌دهد که تعهد به فضای شهری و ارتباط آن با محل سکونت در میان پاسخ‌دهندگان، ضریب همبستگی با سطح معنی‌داری ۰/۰۱ برابر با ۰/۲۰۱ محاسبه شده است؛ بنابراین می‌توان نتیجه گرفت که رابطه مثبت و معناداری بین محل سکونت و مؤلفه تعهد وجود دارد و در واقع افراد به محل سکونت خود احساس تعهد بیشتری دارند و با مدت زمان سکونت نیز ارتباط معناداری دارد به طوری که هر چه زمان بیشتری از

جدول ۵: حس تعهد به محله و ارتباط با پیوندهای اجتماعی و محل سکونت

ارتباط میان متغیرهای تحقیق	ضریب همبستگی پیرسون	معناداری	سطح اطمینان
تعهد به محله و محل سکونت	۰/۲۰۱**	۰/۰۰۰	۰/۹۹
تعهد به محله و پیوند اجتماعی	۰/۸۵۸**	۰/۰۰۰	۰/۹۹

**P<0/01

و مقایسه با بافت جدید میزان رضایتمندی از شهرک‌های جدید نسبت به بافت تاریخی بالاتر است.

ارتباط میان مشارکت اجتماعی در محله و نقش آن در ارتقا پیوندهای اجتماعی

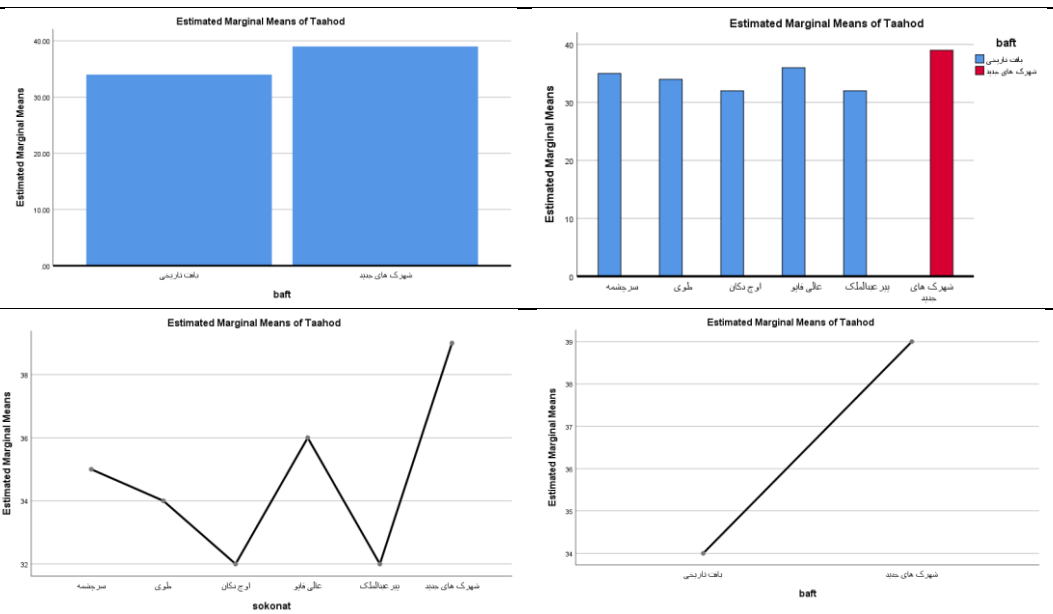
برای بررسی شاخص‌های مشارکت اجتماعی در محله با توجه متغیرهای کالبدی و انسانی عواملی همچون کیفیت مسیر پیاده و عریض بودن کوچه‌ها، کیفیت مسیر سواره و عریض بودن خیابان، علاقه به شرکت در فعالیت‌های اجتماعی متنوع، کیفیت میدان‌ها شهری، انعطاف‌پذیری فضاهای شهری و وجود فضاهای تجمع برای فعالیت‌های گروهی، وجود فضاهای نشستن برای گذران اوقات فراغت، مورد ارزیابی قرار گرفته که به صورت نمودار زیر نشان داده شده است.

نمودار شماره ۵ میزان تعهد افراد به محله را در بافت تاریخی و شهرک‌های جدید نشان می‌دهد. که میزان تعهد به محله در محلات بسته به متغیرهای گوناگون تغییر می‌کند. به طوری که در محلات قدیم متغیرهای هویتی مانند نماد و نشانه‌های هویت شهری، حس مالکیت به محله و خوانایی محله در میزان ارتقا حس تعهد به محله تأثیرگذار است که این عناصر نمادین به دلیل وجود بقعه شیخ صفی‌الدین اردبیلی در محله عالی‌قاپو باعث ارتقا میزان تعهد در این محله شده است. و با مدت زمان سکونت نیز ارتباط معناداری دارد. به طوری که هر چه زمان بیشتری از زمان سکونت فرد در محل می‌گذرد فرد حس تعهد و مالکیت بیشتری را نسبت به محله خود احساس می‌کند. از طرفی با بررسی

جدول ۶: تحلیل واریانس متغیر تعهد

متغیر	مجموع مجذورات	درجه آزادی	میانگین مجذورات	مقدار F	سطح معناداری	مجذورات انا
وابسته تعهد	۱۱۳۱/۵۰۶ c	۱	۱۳۱۵۶/۷۶۳	۲۵/۲۴۳	۰/۰۰۰	۰/۰۸۷

c. R Squared = .087 (Adjusted R Squared = .084)



نمودار ۵: بررسی رابطه تعهد به محله در مرکز محله‌های مختلف شهری

نمودار ۶: مجموعه نمودارهای میزان مشارکت اجتماعی در محله



مشارکت اجتماعی در محلات بسته به متغیرهای گوناگون تغییر می‌کند. در بین محلات تاریخی مشارکت اجتماعی بالاتر مربوط به عالی‌قاپو بوده و بیشتر به دلیل تنوع فعالیت‌های آیینی و تجمع تمامی محلات در این محله برای انجام مراسم آیینی مختلف است. اما محلات دیگر نیز مشارکت‌های اجتماعی را تجربه می‌کنند به طوری که در برخی محلات قدیم مانند طوی به دلیل اینکه محله نسبتاً کوچکی است و به جوانان محل نسبت به سایر محلات بها داده می‌شود و جوانان محله در این محل توانایی عرض اندام و مشارکت بیشتری در محله دارند باعث شده که نسبت به دیگر محلات افراد مشارکت اجتماعی بیشتری در این محله داشته باشند. وجود فضاهای باز و فراخ، فضاهای انعطاف‌پذیر، دسترسی به کاربری‌های متنوع و علاقه به شرکت در فعالیت‌های اجتماعی از عوامل مهم تعاملات اجتماعی در مرکز محله‌ها می‌باشد و به دلیل ترافیک و ازدحام و کم عرض بودن مسیرهای سواره و کیفیت کف‌سازی مسیر پیاده از عوامل نارضایتی ساکنان محل است.

نتایج به دست آمده طبق نمودار شماره ۶ برای تأیید فرضیه تحقیق به واسطه استاندارد پرسشنامه نشان می‌دهد که تعاملات اجتماعی در فضای شهری محلات و ارتباط آن با محل سکونت در میان پاسخ‌دهندگان، ضریب همبستگی با سطح معنی‌داری ۰/۰۱ برابر با ۰/۲۹۹ محاسبه شده است؛ بنابراین می‌توان نتیجه گرفت که رابطه مثبت و معناداری بین محل سکونت و مؤلفه تعاملات اجتماعی وجود دارد و در واقع افراد در محل سکونت خود تعاملات اجتماعی و مشارکت بیشتری دارند. چون این سطح معنی‌داری از سطح مورد نظر تحقیق یعنی ۰/۰۱ کوچک‌تر است، می‌توان نتیجه گرفت که رابطه مثبت و معناداری بین محل سکونت و میزان مشارکت اجتماعی در محله وجود دارد. جدول زیر میزان همبستگی بین متغیر مشارکت اجتماعی در محله را با متغیر پیوند اجتماعی در محله نشان می‌دهد که ۰/۸۲۳ بوده و ارتباط معناداری در سطح اطمینان ۰/۹۹ دارد. نمودار زیر میزان مشارکت اجتماعی افراد در بافت تاریخی و شهرک‌های جدید نشان می‌دهد. که میزان

جدول ۷: مشارکت اجتماعی در محله و ارتباط با پیوندهای اجتماعی و محل سکونت

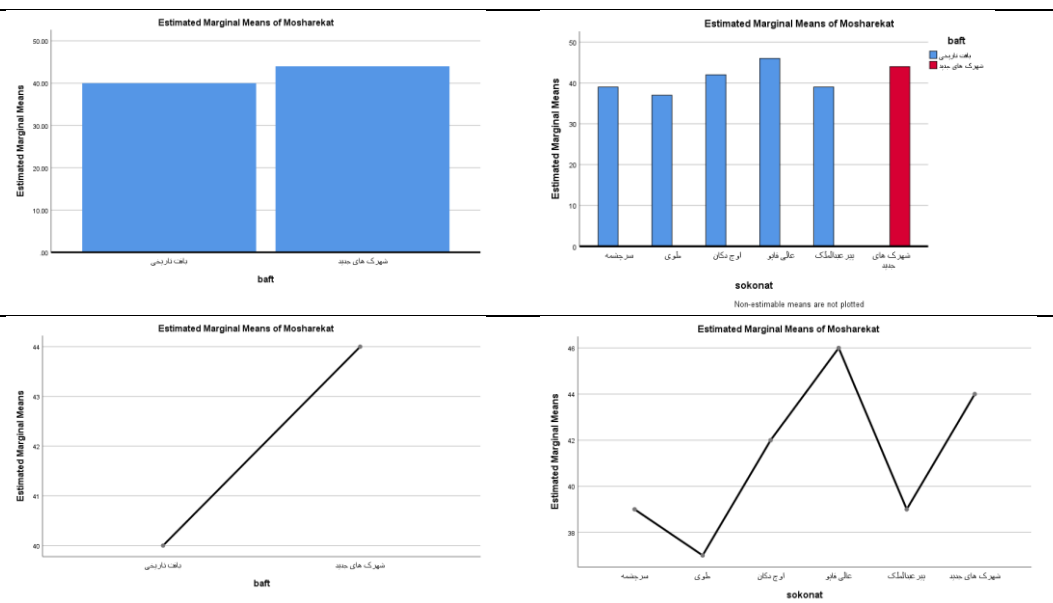
ارتباط میان متغیرهای تحقیق	ضریب همبستگی پیرسون	معناداری	سطح اطمینان
مشارکت اجتماعی در محله و محل سکونت	۰/۲۹۹ ^{**}	۰/۰۰۰	۰/۹۹
مشارکت اجتماعی در محله و پیوند اجتماعی	۰/۸۲۳ ^{**}	۰/۰۰۰	۰/۹۹

**P<0/01

جدول ۸: تحلیل واریانس متغیر مشارکت اجتماعی

مجدور اتا	سطح معناداری	F	میانگین مجدورات	درجه آزادی	مجموع مجدورات	متغیر وابسته
۰/۰۳۱	۰/۰۰۴	۸/۳۱۸	۵۶۱/۲۱۸	۱	۵۶۱/۲۱۸	مشارکت اجتماعی

a. R Squared = .031 (Adjusted R Squared = .027)

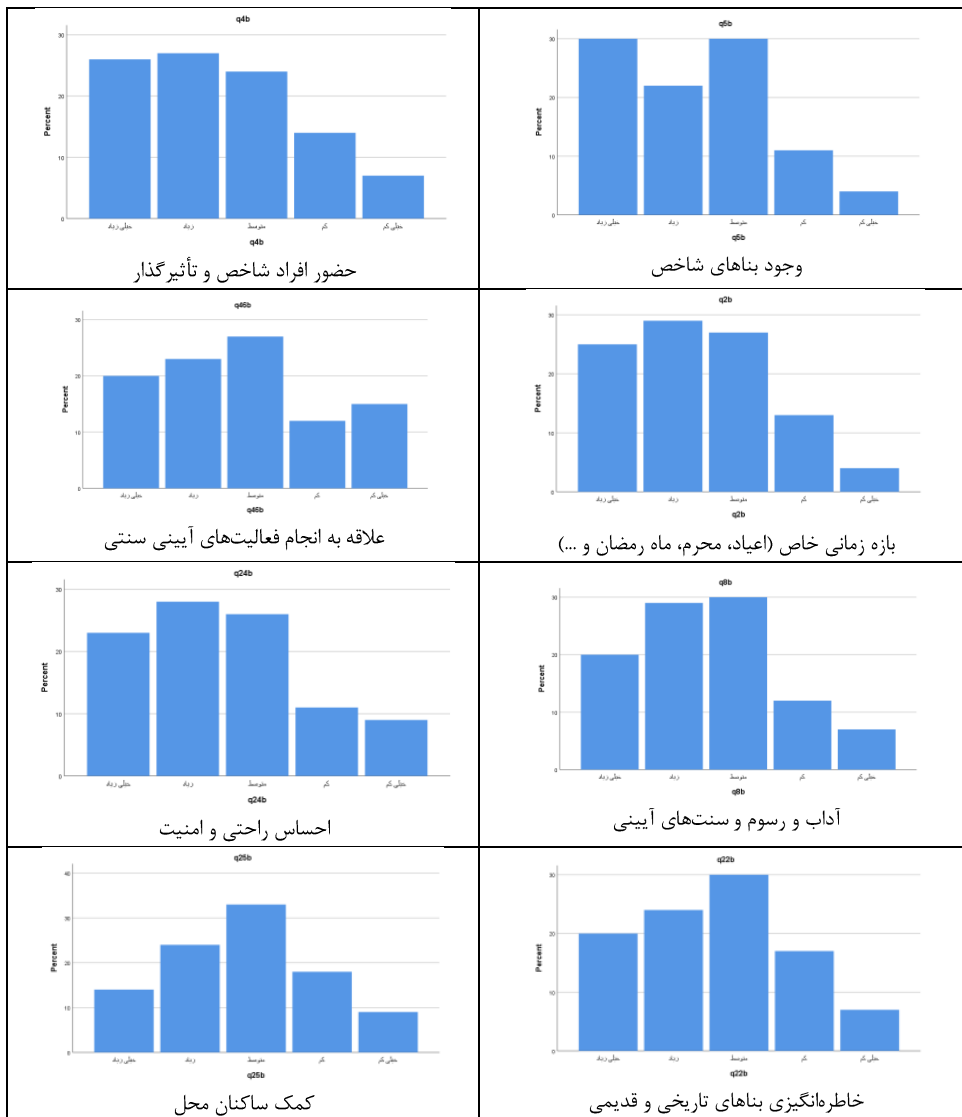


نمودار ۷: رابطه مشارکت اجتماعی در محلات مختلف

ارتباط میان باورهای آیینی محله و نقش آن در ارتقا پیوندهای اجتماعی

نتایج به دست آمده طبق نمودار شماره ۸ برای تأیید فرضیه تحقیق به واسطه استناد به پرسشنامه نشان می‌دهد میزان همبستگی بین متغیر باور به ارزش‌های محله را با متغیر پیوند اجتماعی در محله نشان می‌دهد که ۰/۶۷۰ بوده و ارتباط معناداری در سطح اطمینان ۰/۹۹ دارد لیکن باور به ارزش و هنجارهای محله و ارتباط آن با محل سکونت فرد در میان پاسخ‌دهندگان، رابطه مثبت و معناداری وجود ندارد. بازه زمانی خاص از جمله ماه محرم و اعیاد، حضور افراد شاخص و به نحوی ریش‌سفیدان محله، علاقه افراد به انجام مراسم آیینی سنتی و وجود خاطرات جمعی افراد از محله و بناهای آن از عوامل مؤثر ارتقای باور بوده و میزان پیوندهای اجتماعی افراد را تقویت می‌کند.

برای بررسی نقش باورهای آیینی در میزان پیوندهای اجتماعی در محلات شاخص‌هایی از جمله وجود بناهای شاخص، حضور افراد شاخص و تأثیرگذار مانند ریش‌سفیدان محل و ...، بازه زمانی خاص از جمله اعیاد، ایام محرم و مراسم مختلف در ماه رمضان و ...، علاقه فعالیت‌های آیینی و سنتی، وجود حس راحتی و امنیت در محله، حفظ و ارزش به آداب و رسوم و سنت‌های آیینی گذشته، خاطره‌انگیزی بناهای تاریخی به سبب وقایع و رخدادهای گذشته و کمک و همکاری ساکنان محل به یکدیگر مورد ارزیابی قرار گرفت.



نمودار ۸: مجموعه نمودارهای میزان باور به ارزش‌ها و هنجارهای محله

جدول ۹: مؤلفه باور و ارتباط با پیوندهای اجتماعی و محل سکونت

ارتباط میان متغیرهای تحقیق	ضریب همبستگی پیرسون	معناداری	سطح اطمینان
باور به ارزش‌های محله و محل سکونت	۰/۰۸۴	۰/۱۱۲	رابطه معناداری ندارد
باور به ارزش‌های محله و پیوند اجتماعی	۰/۶۷ ^{**}	۰/۰۰۰	۰/۹۹

**P<0/01

جمع‌بندی

نشان می‌دهد که عامل دل‌بستگی در محلات با ضریب ۰/۸۸۵ تأثیر به‌سزایی در پیوند اجتماعی افراد ایفا می‌کند. جدول شماره ۸ بیان‌گر این مطلب است که ضریب همبستگی مؤلفه دل‌بستگی در مقایسه با سایر مؤلفه‌ها تأثیر بیشتری را در پیوند اجتماعی افراد با محله ایفا می‌کند.

مقایسه میزان پیوندهای اجتماعی در بافت تاریخی و محلات جدید طبق نمودار شماره ۹ نشان می‌دهد که میزان پیوندهای اجتماعی در شهرک‌های جدید در مقایسه با بافت تاریخی به مراتب بیشتر است. شهرک‌های جدید به دلیل امکانات و فعالیت‌های متنوع و خدمات شهری، از جمله فضاهای سبز، پارک‌ها، مراکز خرید، رستوران‌ها و ایجاد فضایی دنج و آرام به دور از شلوغی و ترافیک و ازدحام جمعیت و مسیرهای خاص پیاده‌روی با کف‌سازی مناسب و تنوع در جداره‌ها و نماهای شهری و سایر کیفیت‌های محیطی کالبدی باعث ارتقا پیوندهای اجتماعی و میزان رضایتمندی افراد از محیط‌های جدید شهری در مقایسه با بافت تاریخی شده است. بافت تاریخی نیز به دلیل ابعاد هویتی و تاریخی و شناخت بیشتر ساکنان محل از یکدیگر و نیز وجود خاطرات جمعی متعدد در مکان‌های مختلف محله و وجود عناصر و بناهای شاخص و نمادین محله باعث پیوندهای اجتماعی به محله شده است.

نتایج به دست آمده برای تأیید فرضیه تحقیق به واسطه استناد به پرسشنامه نشان می‌دهد که میان متغیرهای وابسته از جمله دل‌بستگی، تعهد، مشارکت و باور ارتباط معناداری در ارتقا پیوند اجتماعی در محلات وجود دارد. به طوری که هر چه این عوامل در محلات تقویت شود پیوندهای اجتماعی نیز در فضاهای شهری مستحکم‌تر می‌شود.

همچنین نتایج نشان داد که میزان متغیرهای وابسته در محلات مختلف میزان همبستگی متفاوتی داشت به طوری که مؤلفه مشارکت اجتماعی با محل سکونت ارتباط معنادار بیشتری داشت و مؤلفه باور با محل سکونت رابطه معناداری ندارد. میزان مشارکت در محله عالی‌قاپو از سایر محلات بیشتر بود و این با توجه به میزان دخیل کردن افراد در فعالیت‌های اجتماعی و آیینی تأثیر به‌سزایی دارد.

در میان ۳۹۸ نفر از پاسخ‌دهندگان، ضریب همبستگی با سطح معنی‌داری ۰/۰۰۰ برابر با ۰/۲۲۷ محاسبه شده است. از آنجایی که این سطح معنی‌داری از سطح مورد نظر تحقیق یعنی ۰/۰۱ کوچک‌تر است، می‌توان نتیجه گرفت که رابطه مثبت و معناداری بین محل سکونت افراد و پیوند اجتماعی وجود دارد و در واقع وجود هویت در مرکز محله‌های قدیمی شهر باعث افزایش پیوند اجتماعی افراد می‌شود. همچنین نتایج

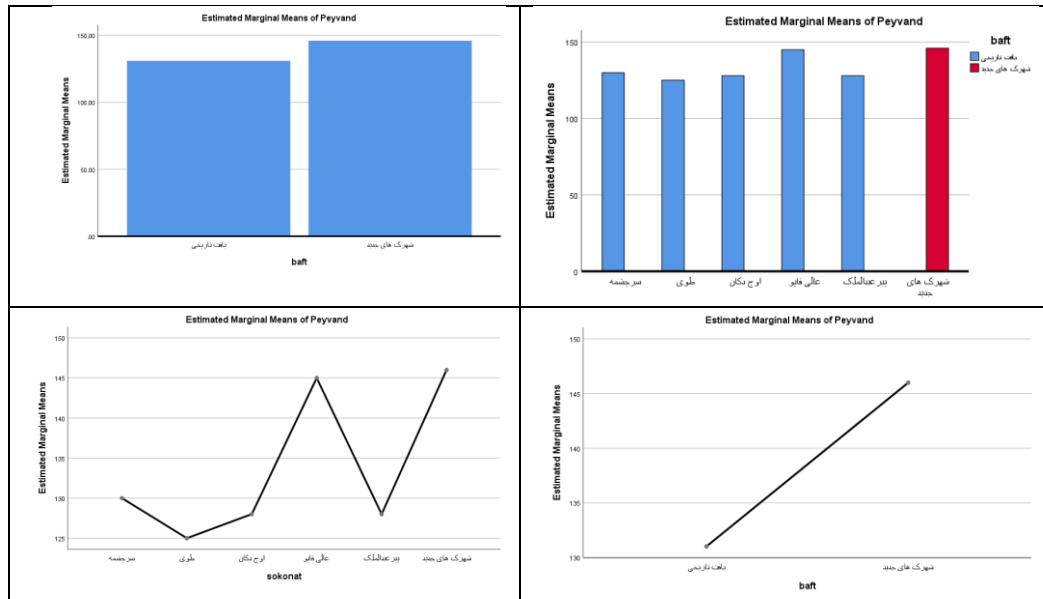
جدول ۱۰: رابطه پیوند اجتماعی در محلات

ارتباط میان متغیرهای تحقیق	ضریب همبستگی پیرسون	معناداری	سطح اطمینان
پیوند اجتماعی در محله و محل سکونت	۰/۲۲۷ ^{**}	۰/۰۰۰	۰/۹۹
باور به ارزش‌های محله و پیوند اجتماعی	۰/۶۷ ^{**}	۰/۰۰۰	۰/۹۹
مشارکت اجتماعی در محله و پیوند اجتماعی	۰/۸۲۳ ^{**}	۰/۰۰۰	۰/۹۹
تعهد به محله و پیوند اجتماعی	۰/۸۵۸ ^{**}	۰/۰۰۰	۰/۹۹
دل‌بستگی به محله و پیوند اجتماعی	۰/۸۸۵ ^{**}	۰/۰۰۰	۰/۹۹

**P<0/01

جدول ۱۱: تحلیل واریانس متغیر پیوند اجتماعی

مجدور اتا	سطح معناداری	F	میانگین مجدورات	درجه آزادی	مجموع مجدورات	متغیر وابسته
۰/۰۷۰	۰/۰۰۰	۱۹/۹۵۹	۱۰۴۵۶/۲۱۸	۱	d ۱۰۴۵۶/۲۱۸	پیوند اجتماعی



نمودار ۹: ارزیابی پیوند اجتماعی در محلات شهری

نتیجه‌گیری و پیشنهادات

بررسی‌ها نشان داد که با توجه به کیفیت نامطلوب محلات تاریخی، افراد و ساکنان محل به دلیل گرایش‌ها و علاقه به محله خود پیوندهای اجتماعی به محله خود را حفظ کرده‌اند و این نکته حائز اهمیت است که با یک سری تغییرات کالبدی و ساماندهی جداره‌های فرسوده شهری و تمهیدات و افزودن خدمات شهری با کیفیت می‌توان محلات تاریخی را که جز هویت شهر به حساب می‌آیند بهبود بخشید و میزان رضایتمندی ساکنان محل را افزایش داد و در حفظ و نگهداری مطلوب آن و انتقال آن به آیندگان کوشید. از عواملی که باعث می‌شود پیوندهای اجتماعی را در محلات تاریخی ارتقا داد حفظ بناهای تاریخی با ارزش که جزو فضاهایی هستند که نقش هویتی را ایفا می‌کنند. همچنین با توجه به کم‌عرض بودن مسیرهای سواره در بافت تاریخی لازم است تمهیداتی اندیشیده شود تا از ازدحام و شلوغی اتومبیل‌ها و نیز مکان‌هایی برای افراد دست‌فروش که در معابر سواره و پیاده سد معبر می‌کنند در نظر گرفته شود تا هم امنیت فروشندگان و هم عابرین حفظ شود. معضل بافت تاریخی از جمله ازدحام و شلوغی و کم‌عرض بودن معابر و نامناسب بودن کف‌سازی برخی محلات، نداشتن گشایش‌های فضایی، کمبود سرانه فضای سبز و پارک‌ها در این بافت و تراکم بیش از حد باعث بروز مشکلاتی شده است که می‌توان با راه‌حلی از جمله پیاده راه که در بخشی از محله عالی‌قاپو اجرا شده است میزان رضایتمندی افراد از محله را بهبود بخشید.

نتایج نشان داد که میزان پیوندهای اجتماعی در محلات با مؤلفه‌های از جمله دلبستگی به محله، تعهد به محله، مشارکت اجتماعی در محله و باور به ارزش و هنجارها در محله رابطه معناداری دارد و حس دلبستگی به محله نسبت به سایر مؤلفه‌ها رابطه پررنگ‌تری دارد. به عبارتی هر چه دلبستگی فرد به محله بیشتر باشد فرد پیوندهای اجتماعی مستحکم‌تری با محله دارد. نتایج تحقیق نشان داد که محل سکونت نیز در میزان پیوندهای اجتماعی فرد با محله تأثیرگذار است به طوری که در محله عالی‌قاپو، سرچشمه و طوی نسبت به سایر محلات پیوندهای اجتماعی مستحکم‌تری مشاهده شد. مشاهدات نشان داد که عوامل فعالیتی و هویتی تأثیر بیشتری در بالا بردن پیوندهای اجتماعی افراد در بافت تاریخی داشته است لیکن عوامل کالبدی و محیطی نیز تأثیر بالایی در میزان ارتقا پیوندهای اجتماعی در محلات جدید دارد. به عبارتی عنصر زمان و خاطرات جمعی و عناصر پیونددهنده هویتی در محلات تاریخی به مراتب پررنگ‌تر از شهرک‌های جدید است. درمقایسه میزان رضایتمندی افراد از محله در مقایسه با بافت تاریخی و شهرک های جدید نشان داد که شهرک های جدید تا حدودی رضایتمندی بالاتری وجود دارد و به نوعی مشکلات مختلف شهری به دلیل تغییرات متعدد باعث شده که چهره بافت تاریخی تغییرات مختلفی را تجربه کند همین امر باعث کم‌رنگ شدن عامل هویتی شده از طرفی کالبد بافت تاریخی نیز

تحقیقات آتی گسترش یافته و راه‌کارها و پیشنهادها مطابق با شرایط و نیازهای تحقیق ارائه شود.

منابع و مأخذ

- آرام، فرشید، قرایی، فریبا و حبیبی، میترا. (۱۳۹۶). بررسی نقش فضاهای سبز بر حضور ساکنین و افزایش تعاملات اجتماعی در محله‌های دارای بازارهای دوره‌ای، نشریه علمی پژوهشی انجمن علمی معماری و شهرسازی ایران، صص ۱۳۵-۱۴۶.
- ارباب زادگان هاشمی، سید علیرضا و رنجبر، احسان. (۱۳۸۸). بازخوانی مفهوم تضاد در ارتقا تنوع بصری فضاهای عمومی شهری نمونه موردی: میدان بهارستان تهران، نشریه آرمان شهر، شماره ۳، پاییز و زمستان ۸۸، صص ۴۹-۵۶.
- امین زاده، بهناز. (۱۳۷۸). حسینیه‌ها و تکایا: بیانی از هویت شهر ایرانی، نشریه هنرهای زیبا، شماره ۶، صص ۵۵-۶۶.
- اولناروس، آدام. (۱۳۶۳). سفرنامه اولناروس، ترجمه احمد بهپور، سازمان انتشاراتی و فرهنگی ابتکار، تهران.
- بازرگان، عباس، سرمد، زهره و حجازی، الهه. (۱۳۷۶). روش‌های تحقیق در علوم رفتاری، نشر آگاه.
- بهزادفر، مصطفی و شکیبامنش، امیر. (۱۳۸۷). جایگاه راهنماهای طراحی در فرایند طراحی شهری و نقش آن در ارتقا کیفیت فضاهای شهری، نشریه آرمان شهر، شماره ۱، صص: ۱-۱۶.
- پاسدار شیرازی، مظفر و صادقی، علیرضا. (۱۳۹۳). تأثیر باورها و مراسم آیینی در پایایی و پویایی فضاهای شهری؛ مورد پژوهی: تعزیه در پایایی حسینیه‌ها و تکایا در ایران، فصلنامه علمی پژوهشی مدیریت شهری، شماره ۳۸، بهار ۹۴، صص ۳۰۱-۳۲۲.
- ترابی طباطبایی، سید جمال. (۱۳۸۷). آثار باستانی استان اردبیل، انتشارات مهد آزادی، تبریز.
- خدایی، زهرا، رفیعیان، مجتبی، داداش پور، هاشم و تقوایی، علی‌اکبر. (۱۳۹۳). بررسی تأثیر امنیت اجتماعی بر دل‌بستگی به مکان از منظر گروه نوجوان در شهر تهران، فصلنامه راهبرد اجتماعی فرهنگی، سال چهارم، شماره سیزدهم، صص ۴۵-۷۴.
- دانشپور، سید عبدالهادی، سپهری مقدم، منصور و چرخچیان، مریم. (۱۳۸۸). تبیین مدل دل‌بستگی به مکان و بررسی عناصر و ابعاد مختلف آن، نشریه هنرهای زیبا، شماره ۳۸، صص ۳۷-۴۸.

جوابگوی نیازهای مدرنیته شهری که سرعت را وارد عرصه شهری کرده نبوده است. همین امر از میزان رضایتمندی و کاهش پیوندهای اجتماعی در آینده خبر می‌دهد که لازم است طراحان شهری و سیاست‌گذاران توجه ویژه‌ای به این مسائل داشته باشند.

با توجه به مطالب ذکر شده برای طراحی فضاهای عمومی متنوع و چندعملکردی بایستی سرمایه‌گذاری بیشتری شود. محلات قدیمی از جمله بافت‌های تاریخی به دلیل گذر زمان و دارا بودن هویت محله‌ای و قدمت بالا افراد خاطرات جمعی گوناگونی از محله و ساکنان آن دارند و این عامل نقاط قوت بالایی است که این محلات را با خطر مهاجرت افراد روبرو نمی‌کند و باعث می‌شود ساکنان آن پیوندهای اجتماعی مستحکمی با محله خود داشته باشند و خود را ملزم به ماندن در محله خود که محله را به نوعی مالک خود بدانند. از این نگاه ساکنان باید استفاده کرد و تمهیداتی اندیشید که با دادن امتیازات و کمک شهرداری‌ها بتوان به ساکنان محل کمک کرد تا فضای مسکونی خود را نیز بهبود ببخشند. از طرفی شهرداری نیز بایستی به بهبود فضاهای شهری و ارتقا کیفی محلات تاریخی بیش از پیش ارتقا ببخشد.

از محدودیت‌های این تحقیق می‌توان به حجم نمونه آماری اشاره کرد. در صورت افزایش تعداد نمونه، نتایج به دست آمده از تحقیق نیز دقیق‌تر خواهد شد و طیف بیشتری از جامعه آماری را پوشش می‌دهد. پیشنهاد می‌شود در تحقیقات بعدی تعداد نمونه آماری افزایش یابد.

نمونه‌گیری در این تحقیق به صورت تصادفی بوده و برخی از اقشار جامعه مورد ارزیابی قرار نگرفته‌اند. پیشنهاد می‌شود در تحقیقات بعد، دامنه آن گسترش یابد تا نتایج به دست آمده برای تمامی اقشار قابل تعمیم باشد.

این تحقیق، تنها در میان شهروندان اردبیل انجام گرفته، پیشنهاد می‌شود در تحقیقات آتی، شهرهای دیگر نیز مورد ارزیابی قرار گیرند تا بتوان نتایج تحقیق را تعمیم داد.

این تحقیق در میان همه شهرک‌های جدید مورد بررسی قرار نگرفته پیشنهاد می‌شود نمونه‌های بیشتری از شهرک‌های جدید مورد ارزیابی قرار گیرند تا مقایسه جامع‌تری بتواند صورت گیرد.

راهکارهای پیشنهادی با توجه به ویژگی‌ها و خصوصیات شهر اردبیل ارائه شده است. لازم است

۳۲، انتشارات دانشگاه شهید بهشتی تهران، صص ۳۸-۶۵

محمدی، محمود و چنگلواپی، یونس. (۱۳۹۲). ارزیابی مؤلفه‌های کیفیت فضای شهری بر میزان مطلوبیت مسیرهای گردشگری (مورد پژوهی اولویت‌بندی مسیرهای گردشگری پیاده در شهر اصفهان)، نشریه علمی پژوهشی انجمن علمی معماری و شهرسازی ایران، شماره ۵، بهار و تابستان ۱۳۹۲، انتشارات دانشگاه علم و صنعت ایران، تهران، صص ۱۵-۳۲.

مدیری، آتوسا. (۱۳۸۷). مکان، نشریه هویت شهر، سال دوم، شماره ۲، صص ۶۹-۷۹

میرشکرایبی، محمد. (۱۳۸۱). بازار و مراسم آیینی، کتاب ماه هنر، بهمن و اسفند، صص ۲۶-۳۰

مبارکی، محمد و صلاحی، سمیه. (۱۳۹۱). کیفیت خدمات شهری، تعهدات شهروندی و حس تعلق اجتماعی، فصلنامه علمی پژوهشی رفاه اجتماعی، سال ۱۳، شماره ۵۰، صص ۲۷۵-۳۱۵.

مدنی‌پور، علی. (۱۳۸۹). فضاهای عمومی و خصوصی شهر، ترجمه فرشاد نوریان، تهران، انتشارات سازمان فناوری اطلاعات و ارتباطات شهرداری تهران.

منتظرالحجه، مهدی، شریف نژاد، مجتبی و دهقان، سهیلا. (۱۳۹۵). ارزیابی و سنجش عوامل مؤثر بر ایجاد حس مکان در مراکز محله‌های شهری مطالعه موردی، مراکز محله‌های شیخداد و شهرک دانشگاه در شهر یزد، فصلنامه مطالعات شهر ایرانی اسلامی، صص ۴۳-۵۴.

نقی زاده، محمد و امین زاده، بهرام. (۱۳۸۲). مراسم محرم و شکل‌گیری سازمان فضایی روستاهای برزورد، مجله مسکن و انقلاب، شماره ۱۰۲.

هومن، حیدرعلی. (۱۳۷۳). شناخت روش علمی در علوم رفتاری (پایه‌های پژوهش)، تهران، نشر پارسا.

یوسفی، یوسف؛ آزاد، میترا و سلطانی محمدی، مهدی. (۱۳۹۶). مطالعه چگونگی ارتباط مراسم آیینی عزاداری ایام محرم و شهر نائین، فصلنامه مطالعات شهر ایرانی اسلامی، سال ۸، شماره ۲۶، صص ۳۷-۵۵.

Alexander C, Ishilawa S. & Silverstein M., (1977). A pattern language: Towns, Buildings construction (2nd ed), Oxford: Oxford university press.

Hirschi, T. (1969). Causes of delinquency. Berkeley, CA: University of California Press.

رحمانی، جواد و پورجعفر، محمدرضا. (۱۳۹۵). تحلیل و بررسی شاخصه‌های مؤثر در هویت محله (نمونه موردی: محله مسگران شهر زنجان)، نشریه معماری شهر پایدار، سال ۴، شماره اول، بهار و تابستان ۹۵، صص ۱۹-۳۰.

رضایی شریف، علی. (۱۳۹۱). پیوند با مدرسه: نظریه‌ها، تحقیقات و روش‌های اندازه‌گیری، انتشارات دیار، تهران.

سلطان‌زاده، حسین. (۱۳۶۸). تاریخ شهر و شهرنشینی در ایران، نشر آبی، تهران.

سیف‌الدینی، فرانک. (۱۳۸۱). مبانی برنامه‌ریزی شهری، انتشارات آییز، تهران.

سرایبی، محمدحسین؛ بهرامی، فریبا و مهره کش، شیرین. (۱۳۹۱). مؤلفه‌های هویت‌بخش محله‌های تاریخی شهر «بافت پیرامون مسجد جامع شهر اصفهان»، فصلنامه علمی پژوهشی مطالعات شهر ایرانی اسلامی، شماره ۸، صص ۲۷-۳۶.

سلطانی، لیلا و سیاوشی، علیرضا. (۱۳۹۴). تأثیر نقاط عطف مذهبی بر شکل‌گیری فضای جمعی در هند، فصلنامه هنر و تمدن شرق، شماره ۸، تابستان ۱۳۹۴، صص ۴۷-۵۴.

عبداللهی، محمد، صرافی، مظفر و توکلی نیا، جمیله. (۱۳۸۹). بررسی نظری مفهوم محله و بازتعریف آن با تأکید بر شرایط محله‌های شهری ایران، نشریه پژوهش‌های جغرافیای انسانی، شماره ۷۲، صص ۱۰۲-۸۳.

عبدالله زاده، سیده مهسا، ارژمند، محمود و امین پور، احمد. (۱۳۹۶). ابعاد پایداری اجتماعی در کالبد محله‌های سنتی ایران، نمونه موردی محله سنگ سیاه شیراز، نشریه معماری و شهرسازی آرمان‌شهر، شماره ۱۹، صص ۳۵-۵۴.

علی‌الحسینی، مهران و پای کن، عصمت. (۱۳۹۴). بازشناسی اثر آیین‌های عاشورایی بر شهر ایرانی، بررسی موردی: شهر لاهیجان، دو فصلنامه دانشگاه هنر، نامه معماری و شهرسازی، شماره ۱۴، بهار و تابستان ۹۴.

کوکبی، افشین. (۱۳۸۳). برنامه‌ریزی کیفیت زندگی در مراکز شهری، تعاریف و شاخص‌ها، پایان‌نامه کارشناسی ارشد برنامه‌ریزی شهری، تهران، دانشگاه تربیت مدرس.

گلکار، کوروش. (۱۳۷۹). مؤلفه‌های سازنده کیفیت طراحی شهری، نشریه علمی پژوهشی صفا، شماره

- Low, S.M and Altman, I. (1992), Place attachment: a conceptual inquiry, New York: Plenum Press, pp. 12, 1-12.
- Mayes, Robyn. (2010). "Doing culture work: Local postcard production and place identity in a rural shire", Journal of Rural Studies, Vol. 26: pp.1-11.
- Montgomery, J. (1998). Space, Place and Gender, Polity Press: Cambridge.
- Ponzetti, J. (2003), Growing old in rural communities: A visual methodology for studying place attachment, Journal of Rural Community Psychology, 6(1).
- Proshansky, H.M., Fabian, A.K. and Kaminoff, R. (1983), Place-identity: physical world socialization of the self, Journal of Environmental Psychology, 3, pp: 57-83.
- Relph, E. (1976). Place and Placelessness, pion", London.
- Rubinstrin, R.I and Parmelee, P.A. (1992), Attachment to Place and representation of the life course by the elderly, New York: Plenum Press.
- Scannell, L., & Gifford, R. (2010), Defining place attachment: A tripartite organizing framework, Journal of environmental psychology, 30(1).
- Taylor, Ch. (1995). Liberal politics and the public sphere, in Amitai Etzioni, ed, New Communitarian Thinking: Persons, virtues.
- Yuen, Belinda. (2005). "Searching for place identity in Singapore", Habital International, Vol. 29: pp. 197-214.
- Young C., Diep M. & Drabble S., (2006). Living with Difference? The "cosmopolitan city" and urban Reimaging in Manchester, UK, urban studies, Vol 43, pp, 1687-1714.

یادداشت‌ها

¹ Travis Hirschi

² Young

³ Diep

⁴ Drabble

⁵ Alexander

⁶ Ishikawa

⁷ silverstein

⁸ Relph

⁹ Proshansky

¹⁰ Low & Altman

¹¹ Montgomery

¹² Yuen

¹³ Mayes

¹⁴ Scannell & Gifford