



سنجش مشارکت شهروندی در مدیریت شهری مطلوب (مطالعه موردی منطقه ۸ قم)

تاریخ دریافت مقاله: ۱۳۹۵/۹/۲۴ تاریخ پذیرش مقاله: ۱۳۹۵/۱۲/۵

سیدباقر حسینی

دانشیار دانشکده معماری و شهرسازی دانشگاه علم و صنعت ایران hosseini@iust.ac.ir

محسن کاملی

باشگاه پژوهشگران جوان و نخبگان، واحد قم دانشگاه آزاد اسلامی، قم، ایران
kameli@iautb.ac.ir (مسئول مکاتبات)

چکیده

مقدمه و هدف پژوهش: مقاله حاضر با هدف سنجش مولفه‌های مورد نظر مشارکت شهروندی در مدیریت شهری و براساس یافته‌ها و نتایج یک بررسی میدانی از منطقه ۸ شهر قم (شهر پردیسان) تهیه شده است.

روش پژوهش: نوع تحقیق کاربردی توسعه‌ای و روش مطالعه توصیفی-تحلیلی برپایه پیمایش بوده است. روش جمع آوری اطلاعات بر مبنای کتابخانه‌ای، اسنادی و نیز میدانی با استفاده از پرسشنامه محقق ساخت بوده و به جهت تجزیه و تحلیل داده‌ها از نرم افزار SPSS استفاده شده است.

نتیجه گیری: نتایج تحقیق حاکی از آن است که در میزان مشارکت شهروندان بین زنان و مردان تفاوت معناداری وجود داشته و بین سن و این مشارکت ارتباط معناداری مشاهده نگردید. هم‌چنین بین احساس تعلق اجتماعی و مشارکت شهروندان همبستگی معناداری وجود دارد. به این معنا که هرچه میزان تعلق اجتماعی افراد افزایش یابد، میزان مشارکت شهروندان نیز افزایش پیدا کرده و بالعکس. براساس این تحقیق از بین متغیرها متغیر احساس تعلق اجتماعی دارای بیشترین وزن برای سنجش مشارکت شهروندان بوده و بین هر کدام از مولفه‌های مشارکت در ارائه پیشنهاد و تصمیم گیری، مشارکت در نظارت بر امور شهری، مشارکت عملی و اجرایی در امور شهری با احساس تعلق اجتماعی رابطه وجود داشته و متغیر احساس تعلق اجتماعی متغیری است که با هر سه بعد همبستگی بالایی دارد.

واژگان کلیدی: شهر، مردم، شهرداری، مدیریت شهری، مشارکت

مقدمه

افزایش جمعیت و شهرنشینی به عنوان پدیده‌ای فراگیر در یکصد سال اخیر همه کشورهای صنعتی و در حال توسعه را نیز در بر گرفته است. بطوری که بسیاری از جوامع معاصر، دارای شهرهای پرجمعیت چندمیلیونی هستند. پیش از سال ۱۹۰۰ میلادی رشد شهرنشینی، مربوط به کشورهای غربی بود، اما از ابتدای قرن بیستم، دامنه شهرنشینی به کشورهای در حال توسعه نیز کشیده شد و در دهه‌های اخیر جمعیت شهرنشین کشورهای در حال توسعه بیش از جمعیت روستانشین آنها است. (گیدنز، ۱۳۷۳) به همین واسطه مدیریت شهری با افزایش جمعیت کاری بس دشوار و نیازمند یاری شهروندان می‌باشد که بواسطه آن خدمت رساندن به شهروندان، اعتماد میان شهروندان و مدیریت شهری و مشارکت شهروندان را در پی خواهد داشت. الگوی اداره مردمی شهر، به عنوان فرایند مشارکتی توسعه‌ی تعریف می‌شود که به موجب آن همه بهره‌وران شامل حکومت، بخش خصوصی و جامعه مدنی وسایلی را برای حل مشکلات شهری شدن سریع فراهم می‌کنند. در شرایط کشورهای در حال توسعه شهرنشینی سریع در تداوم مدیریت‌های سنتی شرایط نامساعدی در شهرها بوجود آورده که ضرورت تقویت حکومت‌های محلی و مشارکت مردم و بخش خصوصی را در برنامه ریزی و مدیریت توسعه شهری اجتناب ناپذیر می‌سازد. (خادم الحسینی، ۱۵۴، ۱۳۹۱) در واقع امروزه مشخص شده که حل مشکلات شهری شدن سریع در این کشورها فقط با اصلاح رویکردهای سنتی مدیریتی و استفاده از رهیافت‌های نوین مدیریتی امکان پذیر است. بنابراین لازمه‌ی رفع ناپایداری شهری و در واقع اثر پذیری، مسئولیت پذیری بیش تر در اداره امور شهری، تفویض وظایف و قدرت به حکومت‌های محلی و سایر ذی نفعان محلی است که تمام این‌ها به شیوه جدیدی از اداره شهرها به نام اداره مردمی شهر دلالت دارد. در این الگو، مدیریت شهری از بالا به پایین جای خود را به مدیریت شهری از پایین به بالا داده و در این راستا مشارکت شهروندان در اداره امور شهری جز جدایی ناپذیر آن می‌باشد. (لاله پور، ۷۰، ۱۳۸۶) به همین سبب این مقاله در پی آن است که به بررسی میزان مشارکت شهروندان در اداره امور شهر بپردازد.

فرضیه‌های تحقیق

باتوجه به اهداف مد نظر در این پژوهش فرضیات ذیل می‌تواند مطرح گردد:

۱. به نظر می‌رسد بین سن، جنسیت، تحصیلات با مشارکت شهروندان در مدیریت شهری رابطه معناداری وجود دارد.
۲. بین احساس مالکیت شهروندان بر اموال عمومی با مشارکت شهروندان در مدیریت شهری رابطه معناداری وجود دارد.
۳. بین احساس تعلق اجتماعی با مشارکت شهروندان در مدیریت شهری رابطه معناداری وجود دارد.

روش تحقیق

روش تحقیق در پژوهش حاضر کاربردی توسعه‌ای و روش مطالعه توصیفی- تحلیلی با استفاده از پیمایش می‌باشد. و به منظور جمع‌آوری داده‌های حاصل از مطالعات میدانی (پرسشنامه محقق ساخت) استفاده شده است. در نمونه‌گیری از جمعیت آماری تحقیق شیوه نمونه‌گیری خوشه‌ای چند مرحله‌ای استفاده شده است و برای تعیین حجم نمونه از تکنیک کوکران استفاده شده (حافظ نیا، ۱۳۹۰، ۷۸) که تعداد ۲۸۳ پرسش‌نامه در سطح منطقه ۸ توزیع گردیده است. با توجه به نظر خبرگان و صاحب نظران امر روایی پرسشنامه تایید و هم‌چنین پایایی آن بواسطه آلفای کرونباخ ۰،۷۹ لحاظ شد. پس از جمع‌آوری اطلاعات، داده‌ها در دو بخش آمار توصیفی و استنباطی مورد تجزیه و تحلیل قرار گرفتند و کلیه تحلیل‌های آماری توسط نرم افزار SPSS انجام شده است.

پیشینه تحقیق

در یک تحقیق مشارکت فرایندی توصیف شده است که توسط آن مردم می‌توانند خود را سازمان دهند و از طریق آن در فعالیت‌های توسعه محلی توان اظهار نظر یابند. (محسنی تبریزی، ۱۳۷۳) یکی از نخستین مطالعات در حوزه مسائل شهری از حیثه مشارکت شهروندان در مدیریت شهری را برایان مک لالین در اوایل دهه ۱۹۷۰ انجام داده است. از نظر او مشارکت شهروندان در مدیریت شهر نوعی فرایند است که متضمن نظام به هم پیوسته می‌باشد که هم حکومت و هم اجتماع را در بر می‌گیرد. افراد دیگری هم چون اتکینس و مک کینلی نیز پس از او این بحث را مطرح کردند. این مفهوم نه تنها با تشکیلات دولتی و رسمی و

پردیسان که یکی از مناطق هشت گانه شهرداری قم می باشد در ۵ کیلومتری جاده قدیم قم اصفهان واقع بوده و به عنوان منطقه ۸ براساس آمار سال ۱۳۹۰ دارای جمعیتی بالغ بر ۱۱۱۴۹۲ نفر می باشد.

مبانی نظری

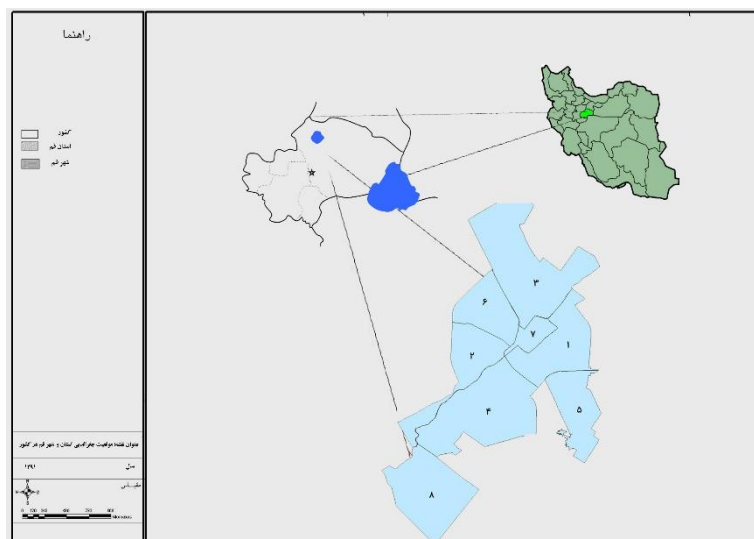
تعریف مدیریت و مدیریت شهری

مدیریت: انجام دادن کارها، به وسیله و از طریق دیگران و هماهنگ کردن منابع انسانی و مادی برای نیل به اهداف سازمان می باشد. (هوس و ایچ بلانچارد، ۲۸، ۱۳۷۱). مدیریت شهری: عبارت است از اداره امور شهر به منظور ارتقا مدیریت پایدار و هم چنین یک سازمان گسترده متشکل از عناصر و اجزای رسمی و غیررسمی موثر و ذیربط در ابعاد مختلف اجتماعی، اقتصادی و کالبدی حیات شهر با هدف اداره شهر، کنترل و هدایت توسعه همه جانبه و پایدار شهر مورد نظر. (رضویان، ۱۳۷۵، ۱۲) معیارهای شناسایی شهر، از گونه های غیر خود، به طور معمول، میزان جمعیت، شغل غالب مردم ساکن، وجود شهرداری و مواردی اینگونه بوده است. امروزه، شهرها، از دو جنبه، اهمیت یافته اند: یکی، بعنوان مرکز تجمع گروه عظیمی از مردم و دیگری بعنوان عمده ترین بازیگر نقش اقتصادی، در کل اقتصاد ملی. از اینرو، باید به مسائل و مشکلات آنها، توجه بیشتر و دقیق تر کرد. زیرا، در حالتی که برنامه ریزی دقیق و

هم چنین نهادهای شهری و منطقه ای که رسماً امور عمومی را اداره می کنند ارتباط می یابد بلکه فعالیت بسیاری از گروه های سیاسی و اجتماعی دیگر را در بر می گیرد. (UN,2000,1) ترنر و بارت مولفه های اصلی مشارکت شهروندان در مدیریت شهری را موارد زیر دانسته اند؛ مشروعیت حکومت، مسئولیت و پاسخ گویی و در واقع اصل اساسی در اداره ی مردمی شهر و تحقق آن را مشارکت شهروندان می دانند. (Rusmarsidik, 2000,10) در اواخر دهه ی ۱۹۶۰ میلادی، نقش مشارکت شهروندان در جوامع، بیش از پیش مورد توجه قرار گرفت. (رهنا، ۱۳۸۸، ۱۷۲) در این راستا کسانی مانند روسی (۲۰۰۶)، اسمیت (۲۰۰۶) ولی (۲۰۰۶) در تحقیقات خود نشان دادند که برای افزایش مشارکت شهروندان در اداره امور مختلف، وجود اعتماد الزامی است. به عبارتی در هزاره جدید که اندیشه های پست مدرنیستی مجال بروز یافته اند، مواردی چون اعتماد نهادی، رضایتمندی اجتماعی، رضایتمندی بهداشتی و مفاهیم انسان گرایانه دیگری تحت عنوان رفاه اجتماعی جمع آمده اند. (Giddens2006,Bannet2004)

محدوده مورد مطالعه

شهر قم به عنوان یکی از کلان شهرهای کشور در ۵۷،۵۷ طول جغرافیایی و ۳۴،۳۹ عرض جغرافیایی قرار گرفته و وسعتی معادل ۶۳۱،۱۴ کیلومتر مربع قرار دارد. محدوده مورد مطالعه در این پژوهش شهر جدید



شکل ۱. موقعیت جغرافیایی استان قم، شهرستان و شهر قم

ماخذ: اداره کل طرح های شهرسازی شهرداری قم

شهری اعم از شهرهای کوچک و بزرگ و مادرشهرها مطرح شود، و همه بازیگران فعال در امور شهری نظیر شرکت‌های خصوصی، مجامع غیردولتی، مجامع مدنی و دیگر افراد و گروه‌هایی را که در شهر کار و زندگی می‌کنند، در بر می‌گیرد. (سعیدی رضوانی، ۱۳۷۸، ۱۸)

مهم‌ترین عامل در اداره شهر، روند تعیین اولویت‌ها و تصمیم‌گیری‌هایی است که بنابر ارزش جامعه شهری می‌بایست تضمین‌کننده منافع جمع باشد، بنابراین مدیریت شهری به عنوان چارچوب سازمانی (اداره) و توسعه شهر، به سیاست‌ها، برنامه‌ها، طرح‌ها و عملیاتی مربوط می‌شود که در پی اطمینان از تطابق رشد جمعیت شهر با دسترسی به زیربنایها، مسکن و اشتغال هستند. (صرافی، ۱۳۷۵، ۴۴) بنابراین با توجه به این تعاریف و مفاهیم به این نتیجه می‌رسیم که شهرداری، معادل مدیریت شهری نیست، البته لازم به ذکر است بدانیم که در جهان مدیریت شهری معادل شهرداری است، ولی در ایران اینطور نیست و در واقع مشکل عمده ایران از حیث مدیریت شهری این است که ایران یک نظام بخشی دارد یعنی هر یک از سازمان‌ها و نهادها مانند آموزش و پرورش و یا نیروی انتظامی و... خودش کار می‌کند و زیر نظر شهرداری نیست، که این در کشورهای غربی اینطور نیست. (خادم‌الحسینی، ۱۳۹۱، ۱۵۸)

شهروند و حقوق شهروندی

شهروند کسی است که در برابر حکمروایان شهری، هم حق دارد و هم تکلیف؛ یعنی هم باید وظایفی را در مقابل آن‌ها انجام دهد و هم باید از آنها انتظاراتی داشته باشد. مدیران شهری می‌توانند با جلب مشارکت مردم بر توانایی‌های مدیریت شهری بیفزایند. بنابراین در بحث مدیریت شهری می‌توان به نقش مسئولین شهری، در کشاندن شهروندان به سوی کنش‌های مشارکتی اشاره نمود. (رضویان، ۱۳۸۱، ۲۰)

مشارکت

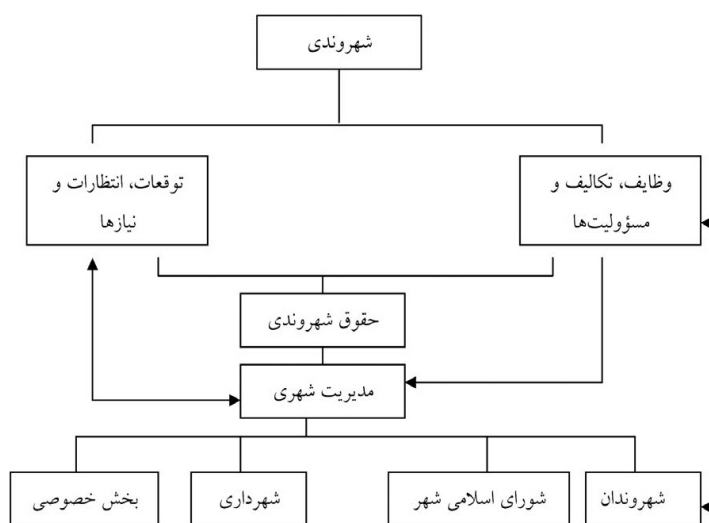
مشارکت در کشور ما پدیده جدیدی نیست. با این حال امروزه با رشد شهرنشینی و به دنبال آن تغییر الگوهای مشارکت، لزوم بازبینی در این مفهوم و ارائه الگوهای متناسب با نیازهای امروزی شهروندان، کاملاً محسوس است. فراخواندن مردم به مشارکت در امور شهر، از جمله تئوری‌های مدیریت مشارکتی است. در

درست، سبب رشد اقتصادی، تثبیت سیاسی و افزایش مشارکت شهروندان در امور شهرها می‌گردد، شکست در حل مشکلات و مسائل شهری، سبب رکود اقتصادی، نارضایتی‌های اجتماعی و سیاسی، فقر، بیکاری و تخریب محیط زیست خواهد شد. ترکیب مدیریت و شهر، مفهوم ساماندهی به امور مربوط به برنامه ریزی، سازماندهی، بسیج منابع و امکانات، هدایت و کنترل، در محدوده شهر را تداعی می‌نماید. مفهومی که در کشورهای مختلف به دلیل ساختارهای سیاسی و رویکردهای اقتصادی، نهادهای متفاوتی را با الگوهای متفاوتی در خود درگیر دارد.

تعریف شهرداری و تفاوت آن با مدیریت شهری

شهرداری سازمانی است که سکنه یک شهر، با استفاده از حقوق طبیعی خود و اختیاراتی که تاکنون به آنها عطا کرده به منظوره ایجاد و اداره کردن تاسیسات عمومی و وضع و اجرای نظامات شهری و تامین نیازمندیهای مشترک محلی بوجود می‌آورند و به آن اختیار می‌دهند تا هزینه خدماتی را که برعهده آن واگذار شده به طریقی منطقی و عادلانه بین سکنه شهر و استفاده کنندگان توزیع و از آنها وصول نماید. (اسکندری، ۱۳۷۰، ۱۴) اداره ی یک شهر بدون وجود مدیریت امکان پذیر نیست. بنا به نظر محققان دایره المعارف بریتانیا هر قدر هم که در تاریخ به عقب برگردیم به شهری که فاقد حکومت باشد بر نمیخوریم. در برخی از کشورهای اروپایی، شهرها در طول چند قرن واحدهای سیاسی مستقل بوده اند. اگر چه دولت شهرهای یونان قدیم مشهورترین مثال برای این پدیده اند، اما حکومت‌های محلی شهری در کشورهای انگلستان، فرانسه، ایتالیا، اسپانیا و آلمان خیلی قدیمی تر از حکومت ملی هستند. (سعیدی رضوانی، ۱۳۷۸، ۱۶)

ترادف مفهوم مدیریت شهری به رغم ماهیت آن با مفهوم شهرداری به عنوان سازمان مدیریت شهری ما را ناگزیر می‌سازد تا مفهوم شهرداری را نیز بیان نماییم. گاه مدیریت شهری همان اجرای سیاست یا مدیریت عمومی در عرصه تلقی شده و زمانی دیگر به کلیه فعالیت‌هایی اطلاق می‌گردد که برای نیل به توسعه ی شهر انجام می‌شود. در واقع از دیدگاه بانک جهانی، مدیریت شهری رهیافتی تجاری مانند است که ممکن است استفاده از وام‌ها را کارآمد و موثرتر کند و از نظر کمیسیون سکونت‌گاه‌های انسانی سازمان ملل مدیریت شهری به طور کلی به عنوان گویی برای مدیریت و توسعه سکونت‌گاه‌های



نمودار ۱: ارتباط مدیریت شهری و شهروندی و حقوق شهری

ماخذ: صرافی و عبداللهی، ۱۳۰، ۱۳۸۷

گروهی، سطح آموزش و منزلت اجتماعی را بر مشارکت موثر دانسته اند. به زعم آنان، حرکت‌های ساختاری اجتماعی، اقتصادی، نگرش‌های مثبت و منفی مشارکتی افراد را شکل می‌دهند. این نیروها از مجرای ساخت خانوادگی و عوامل تربیت اجتماعی بر کنش کنشگران اجتماعی تاثیر می‌گذارند. بدین ترتیب لرنز بر سه فرایند شهرنشینی، سواد، مشارکت رسانه‌ای اشاره می‌کند. وینر گسترش وسایل ارتباط جمعی، ساخت قدرت و تکوین نوسازی را دلایل عمده مشارکت افراد ذکر می‌کند. (Lerner, 1958, 36) لپیسست در بررسی مشارکت اجتماعی سیاسی متغیرهای اجتماعی مختلف را وارد می‌داند. همچنین هانتینگتون منزلت طبقاتی بالاتر و سپس پویایی و احساس گروهی را در زمینه شکل‌گیری

حقیقت مشارکت مردم در شهرسازی، پایه‌های مشروعیت شهرسازی را قوام بیشتری می‌بخشد. مسلم است که انسان محور اصلی توسعه بوده و وجه تمایز انسان، در واقع مشارکت اجتماعی و زندگی جمعی او به همراه اصل مشارکت در نظامی متفکرانه نهفته است. هم چنین پیشرفت‌های بشری نیز همگی مرهون مشارکت گسترده اجتماعی می‌باشد. (نصیری، ۵۶، ۱۳۸۵) از دیدگاه‌های مختلف مشارکت، بر فرایندهای اجتماعی اقتصادی، نهادهای خانوادگی و نظام تعلیم و تربیت تاکید شده و فراگردهای اجتماعی و بیرونی تعیین‌کننده میزان مشارکت افراد هستند. صاحب نظران این دیدگاه، فرایندهای ساختاری اجتماعی نظیر شهرنشینی، گسترش وسایل ارتباط جمعی، ساخت قدرت، پویایی

جدول ۱: مفهوم مشارکت از دیدگاه صاحب نظران

صاحب نظران	تعریف	مفهوم
کلاک و رابرتز (۱۹۷۳)	مشارکت شامل فرایندی است که از طریق آن افراد سهمی در رسیدن به تصمیمات مدیریتی توسعه دارند.	فرایند
پیترسون (۱۹۸۹)	مشارکت سیستمی از مدیریت است که در قالب آن افراد بر تصمیمات توسعه‌ای اثر می‌گذارند.	نفوذ و کنترل
رامرز (۱۹۶۹)	مشارکت کلیه اشکال اعمال قدرت توسط زیردستان است، که از نظر آنها مشروع جلوه کند.	شکل اعمال قدرت
لاک، شویچی و لاتام (۱۹۸۸)	مشارکت تصمیم‌گیری مشترک است و باید از تصمیم‌گیری دستوری و یا تفویض اختیار به غیر تمیز داده شود.	تصمیم‌گیری
واوم ولوناتز (۱۹۵۹-۱۹۷۷)	مشارکت عبارت است از ادراک هر فرد از میزان نفوذی که بر تصمیم‌گیری دارد و مقایسه آن با میزان نفوذ واقعی وی در تصمیم‌گیری.	ادراک نفوذ

ماخذ: اوکلی و همکاران، ۱۹، ۱۳۷۰

مشارکت می‌داند. (هانتینگتون، ۱۳۷۵، ۱۱۲) از نظر لرنر، شهرنشینی، سواد و مشارکت رسانه‌ای و انتخاباتی در ارتباط متقابل با یکدیگرند و مشارکت در آنها به معنای مشارکت در سیستم کلی جامعه است. به نظر او با گسترش نهادهای مشارکتی، فعالیت افراد در بخش‌های مختلف جامعه و سپس میزان همدلی فزونی می‌یابد. (وینر، ۶۶، ۱۳۵۳)

مشارکت می‌داند. (هانتینگتون، ۱۳۷۵، ۱۱۲) از نظر لرنر، شهرنشینی، سواد و مشارکت رسانه‌ای و انتخاباتی در ارتباط متقابل با یکدیگرند و مشارکت در آنها به معنای مشارکت در سیستم کلی جامعه است. به نظر او با گسترش نهادهای مشارکتی، فعالیت افراد در بخش‌های مختلف جامعه و سپس میزان همدلی فزونی می‌یابد. (وینر، ۶۶، ۱۳۵۳)

فرضیه دوم

بین جنسیت و مشارکت شهروندی رابطه وجود دارد. متغیر جنسیت در این پژوهش به صورت اسمی در نظر گرفته شده است و متغیر مشارکت به صورت کمی است، بنابراین از آزمون ضریب همبستگی اتا استفاده شده است. جدول ۳ نشان می‌دهد که بین جنسیت و مشارکت شهروندی رابطه معناداری وجود دارد و جنسیت می‌تواند به عنوان یک متغیر پیش بین برای میزان مشارکت شهروندی باشد. $\eta = 0.18$

یافته‌های پژوهش

فرضیه نخست

بین سن و مشارکت شهروندان رابطه وجود دارد. با توجه باین که سن یک متغیر کمی و در مقیاس فاصله‌ای است و پاسخ افراد به گویه‌های مشارکتی با هم ترکیب شده و تبدیل به مقیاس کمی شده اند، بنابراین از آزمون همبستگی پیرسون برای بررسی این فرضیه استفاده شده است. جدول ۲ نشان می‌دهد که بین سن و مشارکت شهروندان همبستگی معناداری وجود ندارد. $\eta = -0.091$

جدول ۲: ضریب همبستگی بین سن و مشارکت شهروندان

سن	ضریب همبستگی	متغیرها
۰،۰۹۱	ضریب همبستگی پیرسون	مشارکت شهروندان
۰،۰۷۹	سطح معناداری	
۳۸۳	تعداد	
۰،۲۱۴xx	ضریب همبستگی پیرسون	مشارکت در ارائه پیشنهاد و تصمیم‌گیری
۰،۰۰۰	سطح معناداری	
۳۸۳	تعداد	
۰،۲۲۷xx	ضریب همبستگی پیرسون	مشارکت در نظارت بر امور شهری
۰،۰۰۰	سطح معناداری	
۳۸۳	تعداد	
-۰،۰۵۰	ضریب همبستگی پیرسون	مشارکت عملی و اجرایی در امور شهری
۰،۳۳۳	سطح معناداری	
۳۸۳	تعداد	

ماخذ: یافته‌های پژوهش

جدول ۳: ضریب همبستگی بین جنسیت و مشارکت شهروندان

اندازه پیش بین خطا		
ضریب	جنسیت	متغیر اسمی و فاصله‌ای
۰،۵۹۰	متغیر مستقل	Eta ضریب اتا
۰،۱۸۴	مشارکت شهروندی متغیر وابسته	

ماخذ: یافته‌های پژوهش

جدول ۴: ضریب همبستگی بین تحصیلات و مشارکت شهروندان

متغیرها	ضریب همبستگی	تحصیلات
مشارکت شهروندان	ضریب همبستگی پیرسون	۰،۰۸۷
	سطح معناداری	۰،۰۸۲
	تعداد	۳۸۳
مشارکت در ارائه پیشنهاد و تصمیم گیری	ضریب همبستگی پیرسون	۰،۲۱۸xx
	سطح معناداری	۰،۰۰۰
	تعداد	۳۸۳
مشارکت در نظارت بر امور شهری	ضریب همبستگی پیرسون	۰،۱۳۰xx
	سطح معناداری	۰،۰۰۳
	تعداد	۳۸۳
مشارکت عملی و اجرایی در امور شهری	ضریب همبستگی پیرسون	-۰،۰۸۱
	سطح معناداری	۰،۱۱۴
	تعداد	۳۸۳

ماخذ: یافته‌های پژوهش

فرضیه سوم

تحصیلات $r = -0,081$ رابطه‌ای وجود ندارد اما بین تحصیلات و مشارکت در نظارت بر امور شهری $r = 0,130$ و مشارکت در ارائه پیشنهاد و تصمیم گیری $r = 0,218$ رابطه‌ای معناداری وجود دارد.

فرضیه چهارم

بین احساس مالکیت شهروندان بر اموال عمومی و مشارکت شهروندان رابطه معنادار وجود دارد. جدول ۵ نشان می‌دهد که بین احساس مالکیت و مشارکت شهروندان همبستگی معناداری وجود دارد. $r = 0,146$ با $p = 0,004$ چون $p < 0,05$ ، کوچکتر است، بنابراین رابطه بین دو متغیر از نظر آماری معنادار می‌باشد و فرضیه تایید می‌گردد. بررسی بیشتر

بین تحصیلات و مشارکت شهروندی رابطه معنادار وجود دارد. با توجه به اینکه تحصیلات یک متغیر رابطه‌ای است و پاسخ افراد به گویه‌های مشارکت شهروندی با هم ترکیب شده و تبدیل به مقیاس کمی شده اند، بنابراین از آزمون ضریب همبستگی پیرسون برای بررسی فرضیه استفاده شده است. جدول ۴ نشان می‌دهد که بین تحصیلات و مشارکت شهروندان همبستگی معنادار وجود ندارد. $r = 0,087$ با $p = 0,082$ چون $p > 0,01$ ، بزرگتر است، بنابراین رابطه بین دو متغیر از نظر آماری معنادار نمی‌باشد و فرضیه رد می‌شود. بررسی بیشتر نشان می‌دهد که بین مشارکت عملی و اجرایی در امور شهری و

جدول ۵: ضریب همبستگی بین احساس مالکیت شهروندان و مشارکت شهروندان

متغیرها	ضریب همبستگی	احساس مالکیت
مشارکت شهروندان	ضریب همبستگی پیرسون	۰،۱۴۶xx
	سطح معناداری	۰،۰۰۴
	تعداد	۳۸۳
مشارکت در ارائه پیشنهاد و تصمیم گیری	ضریب همبستگی پیرسون	۰،۱۲۰x
	سطح معناداری	۰،۰۲۰
	تعداد	۳۸۳
مشارکت در نظارت بر امور شهری	ضریب همبستگی پیرسون	۰،۱۵۰xx
	سطح معناداری	۰،۰۰۴
	تعداد	۳۸۳
مشارکت عملی و اجرایی در امور شهری	ضریب همبستگی پیرسون	۰،۰۹۶۴
	سطح معناداری	۰،۰۰۲
	تعداد	۳۸۳

ماخذ: یافته‌های پژوهش

نشان می‌دهد که بین مشارکت در ارائه پیشنهاد و تصمیم‌گیری هم‌چنین مشارکت در نظارت بر امور شهری با احساس مالکیت شهروندان؛ رابطه‌ای وجود دارد اما بین مشارکت عملی و اجرایی در امور شهری با مشارکت شهروندان رابطه معناداری یافت نشد.

فرضیه پنجم

بین احساس تعلق اجتماعی و مشارکت شهروندان رابطه وجود دارد. با توجه به اینکه احساس تعلق اجتماعی یک متغیر کمی است و پاسخ افراد به گویه‌های مشارکت شهروندان با هم ترکیب شده و تبدیل به مقیاس کمی شده اند با این وصف، از آزمون ضریب همبستگی پیرسون برای بررسی فرضیه استفاده شده است.

جدول ۶ نشان می‌دهد که بین احساس تعلق اجتماعی و مشارکت شهروندان همبستگی معناداری وجود دارد. $r=0.610$ با $p=0.000$ چون $p < \alpha=0.05$ کوچکتر است، بنابراین رابطه بین دو متغیر از نظر آماری معنادار می‌باشد و فرضیه تایید می‌گردد. بررسی بیشتر نشان می‌دهد که بین احساس تعلق اجتماعی و مشارکت در ارائه پیشنهاد و تصمیم‌گیری $r=0.263$ ، مشارکت در نظارت بر امور شهری $r=0.733$ و مشارکت عملی و اجرایی در امور شهری $r=0.564$ رابطه‌ای وجود دارد.

نتیجه‌گیری

بر اساس یافته‌های بدست آمده بین سن و مشارکت شهروندان همبستگی معناداری وجود ندارد. هم‌چنین

فرضیه دوم مبنی بر اینکه در میزان مشارکت شهروندان بین زنان و مردان تفاوت معناداری وجود دارد، تایید شد و نتایج بدست آمده از این تحقیق با تحقیقات صورت گرفته پیش از این مطابقت دارد. طبق آزمون‌های انجام شده فرضیه سوم مبنی بر اینکه بین تحصیلات و مشارکت شهروندان رابطه وجود دارد تایید نگردید. بر این اساس بین تحصیلات و مشارکت شهروندان رابطه معناداری وجود ندارد. یافته‌های دیگر پژوهش حاکی از آن است که بین احساس تعلق اجتماعی و مشارکت شهروندان رابطه و همبستگی معناداری وجود دارد به این معنا که هرچه میزان تعلق اجتماعی افراد افزایش یابد، میزان مشارکت شهروندان نیز افزایش پیدا می‌کند و بالعکس. بر اساس این تحقیق از بین متغیرهای پژوهش متغیر احساس تعلق اجتماعی دارای بیشترین وزن برای سنجش مشارکت شهروندان است. بررسی بیشتر نشان داد که بین هر کدام از مولفه‌های مشارکت در ارائه پیشنهاد و تصمیم‌گیری، مشارکت در نظارت بر امور شهری، مشارکت عملی و اجرایی در امور شهری با احساس تعلق اجتماعی رابطه وجود دارد. هم‌چنین بر اساس نتایج بدست آمده متغیر احساس تعلق اجتماعی متغیری است که با هر سه بعد متغیر وابسته همبستگی بالایی دارد. علاوه بر آن فرضیه تحقیق که بیان نموده بود بین احساس مالکیت شهروندان بر اموال عمومی و مشارکت شهروندان رابطه وجود دارد، تایید شد. بر این اساس بین احساس مالکیت و مشارکت شهروندان همبستگی معناداری حاکم است.

جدول ۶: ضریب همبستگی بین احساس تعلق اجتماعی و مشارکت شهروندان

متغیرها	ضریب همبستگی	احساس تعلق اجتماعی
مشارکت شهروندان	ضریب همبستگی پیرسون	۰.۶۱۰××
	سطح معناداری	۰.۰۰۰
	تعداد	۳۸۳
مشارکت در ارائه پیشنهاد و تصمیم‌گیری	ضریب همبستگی پیرسون	۰.۲۶۳×
	سطح معناداری	۰.۰۰۰
	تعداد	۳۸۳
مشارکت در نظارت بر امور شهری	ضریب همبستگی پیرسون	۰.۷۳۳××
	سطح معناداری	۰.۰۰۰
	تعداد	۳۸۳
مشارکت عملی و اجرایی در امور شهری	ضریب همبستگی پیرسون	۰.۵۶۴
	سطح معناداری	۰.۰۰۰
	تعداد	۳۸۳

ماخذ: یافته‌های پژوهش

پیشنهادهات

- در ارتباط با افزایش مشارکت شهروندان در مدیریت شهری پیشنهادهات زیر مطرح می‌گردد.
- آموزش فرهنگ شهرنشینی و حقوق شهروندی، چراکه با آموزش فرهنگ شهرنشینی، مردم آگاه تر به مسائل شهر خود خواهند شد.
 - تشکیل گروه‌های همیاری در سطح محله به جهت جلب مشارکت شهروندان در مدیریت شهری
 - تثبیت شوراهای و شوراییها و ارتقای نقش آنها به عنوان نماد واقعی مشارکت مردمی
 - انجام برنامه‌های مدیریت مشارکت در امور شهری با جلب مشارکت شهروندان
 - تلاش در جهت تمرکز زدایی و واگذاری امور به سازمان‌های محلی و مردمی
 - فرایند تکوین و تقویت جامعه‌ی مدنی به عنوان عوامل زمینه ساز مشارکت

منابع و ماخذ

- اسکندری، ع (۱۳۷۰) اداره امور شهرداری ها، مرکز مطالعات برنامه ریزی شهری، وزارت کشور
- اوکلی، پ، مارسدن، د (۱۳۷۰) رهیافت مشارکت در توسعه روستایی، منصور محمودنژاد، وزارت جهاد کشاورزی، تهران
- پاول، ه، ایچ بلانچارد، ک (۱۳۷۱) مدیریت رفتار سازمانی، قاسم کبیری، موسسه انتشارات جهاددانشگاهی، تهران
- حافظ نیا، محمد (۱۳۸۹) مقدمه‌ای ابر روش تحقیق در علوم انسانی، انتشارات سمت، تهران
- خادم الحسینی، ا و همکاران (۱۳۹۱) اداره مردمی شهر و مشارکت شهروندان در مدیریت شهری، مطالعه موردی منطقه ۵ شهرداری اصفهان، فصلنامه آمایش محیط، شماره ۱۷
- رضویان، م (۱۳۷۵) مدیریت شهری، جزوه درسی، دانشگاه شهید بهشتی، دانشکده علوم زمین، گروه جغرافیا
- رضویان، م (۱۳۸۱) مدیریت عمران شهری، انتشارات پیوند نو، تهران
- رهنما، م (۱۳۸۸) برنامه ریزی مناطق مرکزی شهرها (اصول، مبانی، تئوری ها، تجربیات و تکنیکها) چاپ اول، انتشارات جهاددانشگاهی، دانشگاه فردوسی مشهد

سالاروندیان، ف و همکاران (۱۳۸۹) ضرورت مدیریت شهری الکترونیک در عصر جهانی شدن، محور اصلی مدیریت شهر و جهانی شدن، ماهنامه اطلاع رسانی آموزش و پژوهشی شوراها، شماره ۵۳

سعیدی رضوانی، ن (۱۳۷۸) کنکاوشی در مفهوم شهرداری، مجله شهرداریها، وزارت کشور، سال اول، شماره ۱

صرافی، م (۱۳۷۵) ضرورت بازنگری در نظام اداره کلانشهرهای ایران با استفاده از تجارب جهانی، مجله آبادی، وزارت مسکن و شهرسازی، شماره ۳۲

صرافی، م، عبداللهی، م (۱۳۸۷) تحلیل مفهوم شهروندی و ارزیابی جایگاه آن در قوانین مقررات و مدیریت شهری کشور، فصلنامه پژوهش‌های جغرافیایی، دانشگاه تهران، شماره ۶۳

علوی تبار، ع (۱۳۸۲) مشارکت در اداره امور شهرها، جلد اول، بررسی الگوی مشارکت شهروندان در اداره امور شهرها (تجارب جهانی و ایران)، انتشارات سازمان شهرداری‌های کشور

کلدی، ع (۱۳۸۱) بررسی نگرش شهروندان از مشارکت در مدیریت شهری، مطالعه‌ای در منطقه ۷ تهران، فصلنامه جمعیت، شماره ۴۲

لاله پور، م (۱۳۸۶) حکمروایی شهری و مدیریت شهری در کشورهای در حال توسعه، جستارهای شهرسازی، شماره ۱۹ و ۲۰

محسنی تبریزی، ع (۱۳۷۳) بیگانگی مانعی برای مشارکت و توسعه ملی، بررسی رابطه میان بیگانگی و مشارکت اجتماعی سیاسی، نامه پژوهش، فصلنامه تحقیقات فرهنگی، شماره یک، مرکز پژوهش‌های بنیادی وزارت فرهنگ و ارشاد اسلامی

وینر، م (۱۳۵۳) نوسازی جامعه، ترجمه رحمت مقدم مراغه‌ای، شرکت سهامی کتب حبیبی

هانتینگتون، س (۱۳۷۵) سامان سیاسی در جوامع، دستخوش دگرگونی، ترجمه محسن ثلاثی، تهران، نشر علم

Bannet, F. 2004. Development of social Security. Social Policy Review. University of Bristol. Great Britain. The Policy Press.

Giddens, Anthony. 2006. Sociology. Fifth Edition. Cambridge. Polity Press

Lee, E. 2006. A social resource model of political participation. Mass media use. Social capital and political participation (Dissertation). Cornell University.

Lerner, D. 1958. The passing of Traditional Society, New York, The Free Press.

- Marshal, M.2004. Citizen Participation and the neighborhood Context: A New at the Co-production of Local Public Goods. Political Research Quarterly. Vol 57.No.2.PP.231-244.
- Rose, Trent M .2006. Measuring civic engagement in Idaho Falls (Dissertation). Idaho state university.
- Rusmarsidik, T. 2000. Models of Urban Governance for Bandung Metropolitan Area in Indonesia. Center for developing cities. WWW.Cities.Canbera.Edu.Au
- Smith, Ronald S .2006. Discerning differences in social capital. The significance of interpersonal networks and neighborhood association structure of citizen participation (Dissertation). Indiana University.
- UN .2000. Governance, participation and partnerships. Un.Org.