



تأثیر آنومی و زیست بوم جنایی بر جرایم خیابانی شهرستان اهواز از سال ۸۸ تا ۹۳

حسن قاسمی مقدم*
بهمن حسینجانی**
فواد خداکرمی***

تاریخ دریافت مقاله: ۹۴/۶/۶

تاریخ پذیرش نهایی: ۹۴/۷/۳۰

چکیده

این تحقیق به تحلیل جرم‌شناسی پدیده نزاع دسته جمعی و جرایم خیابانی شهرستان اهواز براساس نظریه‌های آنومی و زیست بوم جنایی می‌پردازد. آنومی از دیدگاه دورکیم عبارتست از حالتی که در آن قواعد اجتماعی برای عاملان الزام آور نبوده و پیروی از آنها برای افراد مطلوبیتی ندارد. در این پژوهش احساس محرومیت نسبی، آنومی اجتماعی، تعلق به ارزش‌های محلی و زیست بوم جنایی چهار متغیر مستقل بشمار آمده و تأثیر آنها در متغیر وابسته نزاع دسته جمعی و جرایم خیابانی مورد سنجش و بررسی قرار گرفت. این تحقیق توصیفی بوده و به طریق پیمایشی انجام گردید. ابزار تحقیق پرسشنامه محقق ساخته است که از مبانی نظری پژوهش و ادبیات تحقیق استفاده گردید. جامعه آماری جوانان سنین ۱۹ تا ۳۸ سال زندان کارون شهرستان اهواز بوده و روش نمونه‌گیری به صورت تصادفی انجام گردید. این پژوهش با چهار فرضیه اصلی و تعدادی فرضیه فرعی تبیین گردید. در محاسبات آماری از ضریب همبستگی و تحلیل رگرسیون استفاده شد. برای فرضیه‌های فرعی از آزمون استقلال و مقایسه میانگین‌ها استفاده شد. یافته‌های پژوهش نشانگر آن است که متغیر احساس محرومیت نسبی، متغیر آنومی و بی‌هنجاری اجتماعی، تعلق به ارزش‌های محلی و متغیر زیست بوم جنایی در گرایش به نزاع دسته جمعی رابطه‌ی معناداری دارند. تحلیل رگرسیون نشان داد متغیر تعلق به ارزش‌های محلی بیشترین نقش را به میزان $0/46$ در گرایش به نزاع دسته جمعی جوانان شهرستان اهواز ایفا می‌کند. پس از آن متغیر آنومی اجتماعی و سپس زیست بوم جنایی تأثیر زیادی در گرایش به نزاع دسته جمعی نشان می‌دهد. بر اساس یافته‌های تحقیق پیشنهاد می‌گردد محله‌های آسیب‌پذیر از طریق ایجاد شبکه‌های اجتماعی ساماندهی شوند.

کلید واژه‌ها

*. عضو هیات علمی دانشگاه یزد دانشکده علوم انسانی گروه فقه و حقوق اسلامی. (نویسنده مسئول)

ghasemi@yazduni.ac.ir

** دانش‌آموخته دکتری حقوق کیفری و جرم‌شناسی دانشگاه تربیت مدرس

*** کارشناسی ارشد حقوق جزا و جرم‌شناسی واحد الکترونیک

تأثیر آنومی و زیست بوم جنایی بر جرایم خیابانی شهرستان اهواز از سال ۸۸ تا ۹۳

آنومی اجتماعی، احساس محرومیت نسبی، تعلق به ارزش‌های محلی، زیست بوم جنایی.

مقدمه

آنومی اجتماعی، معضل اجتماعی است که در بسیاری از جوامع دیده می‌شود و در یک تأمل آسیب شناختی علل و عوامل در بروز آن نقش دارند که متناسب با ویژگی‌ها و اوضاع مختلف جوامع، عوامل گوناگون سهم متفاوتی دارند. نظریه‌های بی‌سامانی و بی‌هنجاری که نظریه‌ی فشار^۱ نیز نامیده می‌شود، با این که از ریشه‌های نظری و پژوهشی متفاوتی تکامل یافته‌اند اما مضمون مشترکی دارند. هر دو نظریه بیان می‌دارند که نظم با ثبات و انسجام اجتماعی منجر به انطباق می‌شود در حالی که نتیجه‌ی بی‌نظمی و عدم انسجام اعمال جرائم و کژروی است. یک نظام اجتماعی، در صورتی دارای سامان و انسجام درونی است که در مورد هنجارها و ارزش‌های آن اتفاق نظر باشد، در میان اعضای آن همبستگی قوی موجود باشد و تعامل اجتماعی به صورتی منظم انجام پذیرد. به عکس، سیستم اجتماعی در صورتی دچار بی‌سامانی یا بی‌هنجاری است که گسست در همبستگی مشاهده شود و شکاف بین ارزش‌های ترویج شده و باورها با واقعیات روزمره برجسته بوده و کنترل اجتماعی مختل گردد. از نظر مرتون، آنومی به فشاری اطلاق می‌شود که وقتی هنجارهای پذیرفته شده با واقعیت اجتماعی در ستیز هستند، بر رفتار افراد وارد می‌شود. (گیدنز ۱۳۷۴) از نظر مرتون، آنومی یک در هم شکستگی ساختار فرهنگی است، ایجاد حیرانی فردی و بی‌سروسامانی فرهنگی و ارزشی. به نظر می‌رسد با نگاهی موشکافانه، بین هنجارهای پذیرفته شده و واقعیت‌های انکار ناپذیر اجتماعی در ادراک جوانان شهرستان اهواز قابل مشاهده بوده و این مساله در صورت تداوم، در دراز مدت به نوعی منجر به شکاف اجتماعی می‌گردد. بنابراین با توجه به حساسیت موضوع، اهمیت و ضرورت انجام تحقیق جهت ارائه راهکارهایی برای اقدامات پیشگیرانه جرایم خیابانی و پیشنهادهای کاربردی مدیریت شهری برای ساماندهی پروژه‌های اجتماعی جوانان بیش از پیش احساس می‌شود. به نظر می‌رسد با ریشه‌یابی و واکاوی علل جرائم خیابانی، بتوان پروژه‌های اجتماعی مبتنی بر نظریه بی‌سامانی اجتماعی، بی‌هنجاری و خرده فرهنگ‌های بزهکار را طراحی و ساماندهی کرد و در این راستا به اثر بخشی اهداف فرهنگی و انسجام مطلوب‌تر اجتماعی در محدوده مکانی مورد مطالعه، شهرستان اهواز دست یافت.

بیان مسأله

جامعه‌شناسان جرم را بر مبنای اینکه چگونه اتفاق می‌افتد و چگونه جامعه قانون شکنان را به مجازات می‌رساند به چهار طبقه جرایم خیابانی، یقه سفیدان (جرایم شغلی و صنعتی) جرایم سازمان یافته، و بالاخره جرایم سیاسی تقسیم می‌کنند (ستوده، ۱۳۸۳-۴۳). در این پژوهش به مصادیق جرایم خیابانی بر دو جرم نزاع منجر به قتل و زورگیری تاکید گردیده و این دو جرم مورد بررسی و ارزیابی قرار خواهد

گرفت. آنومی ۱ وضعیتی اجتماعی است که ویژگی بارز آن، از هم پاشیدگی معیارهای حاکم بر روابط و تعاملات اجتماعی است. مفهوم آنومی، یا آشفتگی اجتماعی، یک وضعیت بی‌هنجاری است که در آن افراد قادر نیستند با قواعد مشترک ارتباط برقرار کنند و نیازهای خود را ارضاء نمایند. در نتیجه نظم اجتماعی و فرهنگی از هم فرو می‌پاشد. (رفیع پور ۱۳۷۸) تفسیر کلاسیک آن در جامعه‌شناسی توسط امیل دورکیم^۲ مطرح شده است. در این تحقیق، نظریه مرتون^۳ به عنوان یک نظریه‌ی اصلی جامعه‌شناسی در زمینه جرم، تحت عنوان نظریه‌ی بی‌هنجاری - فشار بکار گرفته می‌شود. نظریه فشار، تراکم جرائم در محله‌های شهری طبقه‌ی پایین و گروه‌های طبقه پایین و اقلیت‌ها را توضیح می‌دهد. رابرت مرتون رویکرد بی‌هنجاری را برای وضعیت جوامع صنعتی مدرن اعمال کرد. از نظر مرتون یک جامعه منسجم، بین ساختار اجتماعی با فرهنگ و آرمان‌های تعیین شده توازن برقرار می‌کند. به عقیده وی بی‌هنجاری، نوعی عدم انسجام جامعه است که بر اثر انفکاک بین اهداف فرهنگی ارزش داده شده و کانال‌های اجتماعی مشروع برای نیل به آن اهداف ایجاد می‌شود. (جوانمرد ۱۳۹۰) مرتون پنج حالت جایگزین برای تعدیل یا سازگاری افراد در مقابل وضعیت اجتماعی بی‌هنجاری ارائه می‌کند. انطباق یا هم‌نوایی، نوآوری (که شایع‌ترین پاسخ کژروانه است)، شورش، انزواگرایی^۴ و حالت پنجم آئین‌گرایی است. از آنجا که نظریه مرتون در زمینه ساختار اجتماعی و بی‌هنجاری توضیحاتی را برای فرایندهای سطح کلان و خرد ارائه می‌کند لذا مطالعات تجربی انجام شده در مورد نظریه‌ی او و نظریه‌ی کوهن و اوهلین، هم از فرد و هم از گروه‌های بزرگ‌تر به عنوان واحد استفاده کرده است. همچنین در این تحقیق برای شناخت ابعاد علل جرائم، از نظریه عمومی فشار آگنیو^۵ استفاده می‌شود. بنا به نظریه‌ی آگنیو جرم نوعی سازگاری با تنش است و سه نوع عمده‌ی ایجاد کننده کژروی را شناسایی کرده است که عبارتند از عدم نیل به اهداف فردی، حذف محرک‌های مثبت یا مطلوب از فرد، و مواجهه فرد با محرک‌های منفی. نظریه‌ی بوم‌شناسی شهری نظریه‌ای است که شهر را مشابه جامعه‌ی بوم‌شناختی طبیعی گیاهان و جانوران در نظر گرفته و این رابطه به صورت مناطق متحدالمرکزی تصویر می‌شود که از مرکز به طرف مناطق بیرونی (حاشیه) شهر گسترش می‌یابد. کار انجام شده توسط رابرت ازرا پارک و ارنست برگس بر نظریه بی‌سامانی اجتماعی مطرح شده توسط شاو و مک کی تاثیر گذاشت. شهر اهواز نیز مطابق این نظریه، از الگوی مسکونی، تجاری و صنعتی سکونت شهری، پیروی می‌کند که یک الگوی بوم‌شناختی مناطق متحدالمرکز را تشکیل می‌دهد که این مرکز به طرف حاشیه‌ی خارجی شهر گسترش می‌یابد. در اطراف شهر اهواز مناطق حاشیه‌ای وجود دارد که به‌طور عام محل سکونت گروه‌های قومی و یا خرده فرهنگ‌های خاص می‌باشد. به‌نظر می‌رسد نرخ بزهکاری و جرائم در این مناطق بیشتر از سایر مناطق

1. Anomie
2. Emile
3. Roberz Merton
4. Reteratism
5. Robert Agnew

است. این مناطق گذار با زوال فیزیکی، خانه‌های ضعیف، خانوادگی ناقص و درهم شکسته و جمعیت ناپایدار و ناهمگن مشخص می‌شوند که بطورکلی امید کمتری به برخورداری از منافع روند بهبود اقتصادی نسبت به سایر طبقات اجتماعی داشته و ساکنان این نواحی از نظر زیست‌شناختی یا روان‌شناختی غیرطبیعی نبوده بلکه جرم و کژروی آنها پاسخ طبیعی افراد به شرایط اجتماعی غیر نرمال است. از سوی دیگر صنایع بزرگ صنعتی مانند صنایع فولاد و شرکت نفت و شرکت ملی حفاری و... سازمان‌هایی با گردش مالی بسیار بالا هستند که علیرغم نقش با اهمیتی که در توسعه شهری و رواج اقتصادی در سطح منطقه و در سطح کشور ایفا می‌کنند اما به نوعی تفاوت و اختلاف درآمدی و طبقاتی را در سطح شهر دامن زده و نوعی احساس محرومیت نسبی ایجاد می‌کنند. در تحقیق حاضر، با توجه به شیوع جرائم خیابانی در شهرستان اهواز از قبیل زورگیری و جرائم منجر به قتل در میان جوانان سنین ۱۹ تا ۳۸ ساله در زندان کارون و سپیدار شهرستان اهواز، به بررسی عوامل موثر در ایجاد آنومی و رابطه آن با جرائم پرداخته می‌شود. آگاهی و درک اینکه چه عواملی در انگیزش رفتار هنجار شکنانه و آنومی اجتماعی تاثیر دارد و موجب تداوم آن می‌شود بسیار ضروری است تا بتوان در جهت پیش‌گیری این گونه رفتارها کوشش نمود.

اهداف تحقیق

اهداف پژوهش فعلی شامل ارزیابی میزان پتانسیل آنومی در جوانان شهر اهواز بوده و به بررسی رابطه بین متغیر آنومی و عدم رعایت هنجارها با گرایش به جرائم خیابانی از قبیل زورگیری و نزاع منجر به قتل در افراد جامعه آماری در قلمرو مکانی و زمانی تحقیق می‌پردازد.

هدف آرمانی

واکاوی و ریشه یابی آنومی و بی‌سامانی اجتماعی در شهر اهواز با استفاده از مبانی نظری و ادبیات جرم‌شناسی و پژوهش‌های انجام شده در این زمینه و بهره‌گیری از نظریه‌های علمی جهت تبیین گرایش به جرائم خیابانی.

اهداف فرعی

- ۱- ارزیابی میزان پتانسیل آنومی در جوانان شهر اهواز و بررسی متغیرهای تأثیرگذار بر جرائم خیابانی.
- ۲- شناسایی و ارائه مدل تحلیل عوامل اجتماعی جرائم خیابانی.
- ۳- ارائه راهکارهایی جهت اقدامات پیشگیرانه.

سوالات تحقیق

با توجه به موضوع تحقیق که واکاوی و ریشه‌یابی جرائم خیابانی و تحلیل رابطه احساس آنومی اجتماعی با جرائم خیابانی می‌باشد، پرسش‌های اصلی تحقیق این است که:

۱- آیا در شهر اهواز احساس آنومی و عدم رعایت هنجارها وجود داشته و عامل افزایش جرایم خیابانی می‌باشد؟

۲- آیا در جامعه مورد مطالعه احساس محرومیت نسبی انباشته گردیده و موجب گرایش به جرایم خیابانی می‌شود؟

۳- آیا حاشیه نشینی و تعلق به ارزش‌های نواحی حاشیه نشین موجب گرایش به جرایم خیابانی می‌گردد؟

روش تحقیق

تحقیق فعلی از نوع کاربردی است و با هدف بررسی عوامل موثر بر گرایش به جرایم خیابانی در شهر اهواز با جامعه آماری زندان کارون انجام می‌گیرد. روش تحقیق توصیفی است و محقق در چارچوب طرح آزمایش در مورد رابطه متغیرهای مستقل، آنومی، احساس محرومیت نسبی و گرایش به ارزش‌های محلی با متغیر وابسته به گرایش به جرایم خیابانی به نتایج معتبر دست یافته و فرضیه‌های پژوهش را آزمون می‌کند. این تحقیق از طریق آزمون مفاهیم نظری و ذهنی در موقعیت واقعی و زنده می‌باشد. در پژوهش فعلی از روش توصیفی^۱ استفاده می‌شود. در تحقیق توصیفی، روش‌هایی بکار می‌رود که هدف آنها توصیف کردن شرایط یا پدیده‌های مورد بررسی است. اجرای تحقیق توصیفی برای شناخت بیشتر شرایط موجود و یاری دادن به فرآیند تصمیم‌گیری می‌باشد.

۱- تعریف واژه‌های کلیدی

۱- **آنومی:** از جمله متغیرهای اصلی و مهم در این پژوهش سنجش پتانسیل آنومی افراد نمونه مورد مطالعه است. متغیر احساس آنومی در این تحقیق، متغیر اصلی و مستقل محسوب شده و تأثیر آن در گرایش به جرائم خیابانی سنجیده می‌شود. همچنین نابسامانی ساختاری (آنومی) به شرایطی گفته می‌شود که در آن هنجارها به عنوان شیوه‌های جمعی حصول به هدف و موفقیت نمی‌توانند به خوبی عمل کنند و در نتیجه شیوه‌های فردی حصول به موفقیت جایگزین می‌شود. (رضایی ۱۳۸۷) در پژوهش حاضر با تنظیم و تدوین گویه‌های مناسب، میزان احساس آنومی پاسخگویان مورد سنجش قرار می‌گیرد. برای سنجش این متغیر، شاخص‌هایی نظیر بی‌ثباتی، رشوه دادن، بی‌نظمی،

و... به عنوان معرف‌های آنومی اجتماعی تنظیم و تدوین گردیده و بر مبنای طیف ۵ گزینه‌ای لیکرت^۱ ارزشیابی می‌شود.

۲- احساس محرومیت نسبی: محرومیت نسبی وضعیتی است که در آن وضعیت، فرد از آن چه دارد راضی نیست. دلیل این امر آن است که انتظاراتی که فرد از خود دارد بیشتر است. همچنین مقایسه‌ایی که فرد بین زندگی خود و دیگران می‌کند به این احساس می‌افزاید. (صدقی ۱۳۸۶) هولندر معتقد است که این محرومیت زمانی رخ می‌دهد که مردم به چیزی میل کنند که آن را ندارند و خود را مستحق به دست آوردن آن بدانند از طرفی به خاطر ناتوانی در تملک آن، خود را مقصر ندانند. (هولندر ۱۳۷۸) در پژوهش فعلی، احساس محرومیت نسبی یک متغیر مستقل محسوب شده و تاثیر آن در جرائم خیابانی سنجیده می‌شود. مفهوم محرومیت نسبی^۲ توسط جودیت بلاو و پیتر بلاو بنیان نهاد شد. این دو مفاهیمی را از نظریه آنومی با الگوی بی‌سازمانی اجتماعی ترکیب کردند. براساس این نظریه، افراد متعلق به طبقات پایین زمانی که شرایط زندگیشان را با افراد مرفه تر مقایسه می‌کنند، احساس محرومیت و ناخرسندی می‌کنند. از آنجایی که طبقه اقتصادی و نژادی در این افراد سبب ایجاد بی‌عدالتی و ناخرسندی می‌شود، بنابراین احساس محرومیت می‌کنند. در جامعه‌ای که نابرابری وجود دارد و به‌وسیله ابزارهای قانونی موقعیت‌های پیشرفت افراد گرفته می‌شود، افراد احساس بی‌اعتمادی به جامعه می‌کنند. ناکامی مستمر که از این دسته از احساسات مربوط به عدم کفایت ناشی می‌گردد سبب ایجاد پرخاشگری و خصومت سرکوب شده می‌گردد و در نهایت سبب جرم و خشونت می‌شود. (حسینی نثار ۱۳۸۳: ۱۵)

۳- متغیر تعلق به ارزش‌های محلی: تجربه نشان می‌دهد میزان خشونت در مناطقی از شهر که ارزش‌های خرده فرهنگی از تبهکاران حمایت می‌کنند بالاتر است. (سیکل ۱۳۸۵) کارولین بلاک به این نتیجه می‌رسد که بخشی از خشونت شهری که حاصل برخورد خرده فرهنگ‌ها می‌باشد افزایش یافته است. جرم‌شناسان معتقدند ارزش‌های محلی باعث ترغیب به ابراز خشونت می‌شود. در این پژوهش بافت‌های حاشیه‌ای داخل شهر اهواز و بافت‌های حاشیه‌ای کنار شهر و حومه شهر مدنظر بوده و تعلق افراد آزمودنی به این مناطق حاشیه نشین به‌عنوان متغیر مستقل محسوب شده و تاثیر این متغیر در گرایش به جرائم خیابانی مورد سنجش قرار می‌گیرد.

۴- گرایش به جرائم خیابانی: جرایم خیابانی عبارتند از: جرایمی که در اماکن عمومی و با استفاده از نیروی فیزیکی و غالباً با خشونت ارتکاب می‌یابد. البته این مفهوم جرم شناختی است که در قانون به آن اشاره نشده است و مصادیق جرایم خیابانی سرقت‌های مسلحانه و غیر مسلحانه

1. Likert
2. Relative deprivation theory

منازعه و ضرب و جرح و قتل، تخریب و خرابکاری (وندالیسم)، روسپی گری، جرایم مواد مخدر، خرید و فروش حمل سلاح، خرید و فروش اموال ناشی از جرم می‌باشد. گرایش به جرائم خیابانی، متغیر اصلی و وابسته این پژوهش محسوب شده و مصادیق آن که در این پژوهش مورد بررسی قرار گرفته و موضوع اساسی تحقیق بشمار می‌آید شامل زورگیری و نزاع منجر به قتل می‌باشد. این متغیر کمی بوده و در پژوهش حاضر میزان تأثیر متغیرهای مستقل نگرش آنومی آزمودنی‌ها، احساس محرومیت نسبی، و تعلق به ارزش‌های محلی حاشیه نشینی افراد در میزان جرائم خیابانی مورد سنجش و ارزیابی قرار می‌گیرد.

تعریف جرم شناسی

جرم شناسی عبارت است از مقابله و تطبیق نتایج مطالعات رشته‌هائی چون انسان شناسی، جامعه شناسی و روان پزشکی نسبت به مجرم. بر این اساس، جرم شناسی فقط باید به مطالعه جرم بپردازد و از سایر علوم جهت شناخت جرم استفاده کند و نمی‌توان سایر علوم را تحت عنوان جرم شناسی آورد. عنوان جرم شناسی حدود ۱۰ سال پس از مطالعات جرم شناسی به وجود آمد. در برخی منابع، خالق این عنوان پل توپینار معرفی شده است، اما به نظر می‌رسد گاروفالو برای اولین بار عنوان جرم شناسی را به کار برده است. اگر تولد جرم شناسی را هم زمان با ظهور مکتب تحقیقی بدانیم، این علم حدود صد سال عمر دارد. جرم شناسی به طور کلی در این حیات صد ساله خود سه رویکرد کلی به جرم داشته است. (نجفی ایرند آبادی، ۱۳۸۹)

۲- مرور ادبیات و پیشینه تحقیق

از آنجا که هدف محقق در این پژوهش، بررسی و مطالعه جامعه شناختی عوامل موثر بر جرائم خیابانی در شهرستان اهواز و رابطه‌ی آن با نظریه‌ی آنومی و بی‌هنجاری- فشار مرتون و نظریه‌ی زیست بومی می‌باشد لذا چارچوب نظری پژوهش بصورت خلاصه در جدول (۱) نشان داده شده و در متن تحقیق به تفصیل تشریح گردیده و متغیرها و شاخص‌های سنجش ابزار تحقیق بر مبنای مفاهیم نظری پژوهش ساخته می‌شود.

جدول (۱) خلاصه چارچوب نظری پژوهش

نام متغیر	نظریه های پژوهشی
احساس انومی	دورکیم - مرتن
نظریه بی‌هنجاری - فشار	مرتن
محرومیت نسبی	ساترلند - هولندر - رابرت گر
عوامل جمعیت شناختی	تراسلر - آیزنک - لومبروزو - محقق
پایگاه اقتصادی - اجتماعی	رفیع پور - میلر - کوهن - لاک وود - ماتزا
کنترل اجتماعی	هییک - چلی - داوری و سلیمی - دورکیم - پارسونز - رکلز - گود
خاستگاه خانوادگی	علمداری - حسین زاده و نواح
تعلق به جامعه قبیله‌ای	دورکیم - دفلید - تونیس
گرایش به نزاع دسته جمعی	گیدنز - کاتسلو - کلارک و ماپهيو - تیپوت
بی‌سامانی اجتماعی و بوم‌شناسی شهری	جامعه‌شناسان شیکاگو - شاو - مک کی - رابرت برسیک - سمپلسون - سیمون -
نظریه محرومیت از دسترسی به موقعیت	گرووز - سیلور - گانزدسون
خرده فرهنگ بزهکار	کوهن
عوامل ساختار اجتماعی و رابطه آن با جنایت	کلوارد - اوهلین
دغدغه محوری فرهنگ طبقه پایین	مسنر
نظریه‌ی اختلاف ادراک شده	والترمیلز
ترک تحصیل و بزهکاری	فرن ورشا - لیبر
نظریه بی‌هنجاری تشکیلاتی	تورن بری
نظریه‌ی عمومی فشار	مسنر - روزنفلد
	آگنیو

زیست بوم جنایی

شاو و مک کی استادان دانشگاه شیکاگو بودند و نظریات خود را با استفاده از امکانات این دانشگاه مطرح کردند. و لذا نام نظریه خود را مکتب شیکاگو نهادند. شاو و مک کی راجع به بوم‌شناسی یا اکولوژی در آن شهر (شیکاگو) و تاثیر آن بر جرم مطالعه کردند. شاخص این مکتب ایجاد نظریه جدیدی در جرم‌شناسی است تحت عنوان "کریمینال اکولوژی" یا بوم‌شناسی جنایی (Criminal Ecology) که با جغرافیای جنایی متفاوت است.

مکتب شیکاگو

استادان دانشگاه شیکاگو نخستین محققین راجع به افزایش نرخ بزهکاری بودند (مکتب شیکاگو) این مکتب دغدغه‌های فرهنگی داشت و علل جرم را براساس فرهنگ- در معنای وسیع کلمه- مورد توجه قرار داده بود. این مکتب معتقد است که فرد در فرآیند جامعه پذیر شدن خود تحت تاثیر فرهنگ قرار می‌گیرد. این فرآیند جامعه پذیرسازی به وی اجازه می‌دهد مدل‌های فرهنگی خاص جامعه خود را فرا گرفته و در خود درونی کند و آن‌را در وجدان شخصی خود، در آن مانع اخلاقی که در درون فرد برای ارتکاب جرم بوجود می‌آید جای دهد.

پارک و بورگس

بنیان‌گذاران مکتب زیست بوم شناسی جنایی

از جمله محققینی که در این زمینه کار کردند روبرت پارک از محققین دانشگاه شیکاگو بود. او در سال ۱۹۲۵ به اتفاق بورگس و مک کنزی کتابی تحت عنوان «The city» منتشر کردند که بیشتر راجع به شهر شیکاگو بود. آنها بی‌نظمی اجتماعی را ناشی از تغییرات اجتماعی دانستند که این تغییرات هم مولود صنعتی شدن جامعه و بویژه تغییر اشکال کنترل جرم بود.

آلبرت کوهن و نظریه ناکامی منزلتی. کوهن اصطلاح منزلت را جانشین موفقیت در نظریه مرتن می‌سازد، یعنی طبقات پایین در جامعه از نظر دستابی به منزلت دچار ناکامی هستند. به سخنی دیگر، جامعه در عین حال که آنها را به کسب منزلت تشویق می‌کند، امکان دستیابی را در اختیار آنها قرار نمی‌دهد. طبقه محروم شیوه‌های خود برای دستیابی به منزلت پیدا می‌کنند بنابراین این امر، از طریق اشتغال به امور خلاف تحقق می‌یابد. بر مبنای نظر کوهن، نوجوانان و جوانان طبقه پایین، همانند هم‌تایان خود در طبقه متوسط علاقمند به دستیابی به منزلت بالا هستند. در نتیجه جوانان طبقه پایین که دچار ناکامی شده‌اند در منطقه‌هایی که زندگی می‌کنند، خرده فرهنگ‌های بزهکار را به وجود می‌آورند. (ممتاز، ۱۳۸۱: ۱۰۳-۱۰۰)

۳- روش شناسی تحقیق

جامعه آماری، روش نمونه‌گیری و حجم نمونه

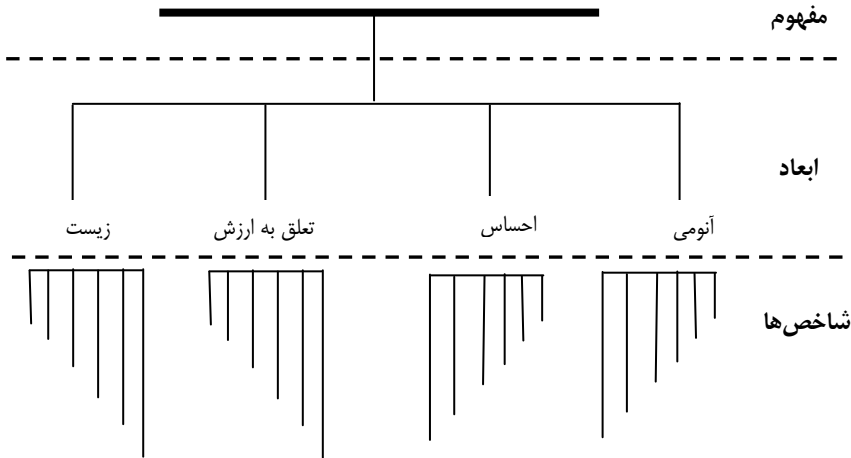
جامعه آماری تحقیق کلیه زندانیان متهم به جرایم خیابانی (زورگیری و نزاع منجر به قتل) در زندان کارون و سپیدار شهرستان اهواز در سنین ۱۹ الی ۳۸ سال می‌باشد.

الف- روش نمونه‌گیری: روش نمونه‌گیری بصورت نمونه‌گیری تصادفی می‌باشد. بدین صورت که اسامی جامعه آماری از مدیریت زندان دریافت شده و اعضای گروه نمونه بطور تصادفی برگزیده می‌شود.

ب - حجم نمونه: تعداد و حجم نمونه با استفاده از فرمول زیر محاسبه می‌شود.

$$n = \frac{z^2 + p(1-p)}{e^2}$$

گرایش به نزاع دسته جمعی



* شاخص‌های ابعاد مختلف پژوهش بصورت سوالات پرسشنامه آمده است.
نمودار (۱) ابعاد پژوهش گرایش به نزاع دسته جمعی

مقیاس‌های سنجش متغیرها

تبدیل فرضیه پژوهشی به فرضیات آماری به عنوان یک گلوگاه در روش تحقیق مطرح است.^۱ هدف از تبدیل فرضیه پژوهشی^۲ به فرضیات آماری^۳، توانمند کردن محقق در آزمون کردن فرضیه است که به آن آزمون فرض آماری گویند^۴ به طور کلی هدف آزمون فرض‌های آماری، تعیین این موضوع است که با توجه به اطلاعات به دست آمده از نمونه، حدسی که درباره خصوصیتی از جامعه زده می‌شود، قابل تایید است یا خیر. این حدس بنا به هدف تحقیق، نوعاً شامل ادعایی درباره مقدار یک پارامتر جامعه است. با شناسایی متغیرهای تحقیق در قسمت قبلی، و جهت تبدیل فرضیه پژوهشی به فرضیه‌های آماری، لازمست مقیاس سنجش آنها امکان‌پذیر گردد. مقیاس اندازه‌گیری، مجموعه قواعدی برای انتساب آزمودنی‌ها به مقوله‌ها یا اعداد می‌باشد.^۵

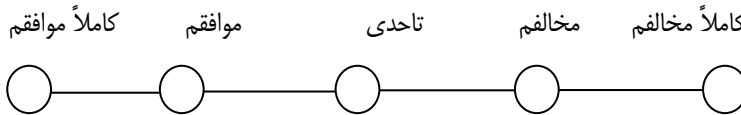
۱. همان منبع ص ۲۹

2. Research hypothesis
3. Statistical hypothesis

۴. همان منبع ص ۳۳

۵. سید محمد مقیمی، سازمان و مدیریت رویکردی پژوهشی، ترمه، چاپ اول ۱۳۷۷، ص ۲۸

مقیاس سنجش تحقیق، مقیاس رتبه‌ای^۱ (ترتیبی) می‌باشد. مقصود از سنجش آنست که: یک موضوع و مطلب، با واحدها یا مقیاس‌هایی که بصورت ذهنی کم و بیش ملموس باشند، اندازه گیری شود.^۲ در این تحقیق از مقیاس پنج‌گانه استفاده شده است. در این طیف، گویه‌ها را محقق تهیه می‌کند. بدین ترتیب که او جملاتی را که حدس می‌زند با موضوع مورد مطالعه در رابطه بوده و آنرا می‌سنجد برمی‌گزیند.^۳ پس از جمع‌آوری پرسشنامه‌ها، محقق به تحلیل گویه‌ها و شماره‌گذاری طیف می‌پردازد. گفته شد که پاسخگویان گویه-ها را بر مبنای مقیاس پنج قسمتی (از ارزیابی بد تا بسیار خوب) بررسی نموده اما این مقیاس با اعداد مشخص نشده است تا بر روی پاسخ-گویان تأثیر نگذارد. لذا پس از بازگشت پرسشنامه‌ها از طرف پاسخگویان، طیف مزبور به صورت نمودار (۲) با اعداد شماره گذاری می‌شود.



نمودار (۲) مقیاس پنج گانه با شماره گذاری اعداد

تعریف عملیاتی متغیرها

شاخص‌های قابل اندازه گیری اساس تحقیق به شمار می‌آیند. بدون شاخص‌های عملیاتی، امکان سنجش وجود نداشته و هر ارزیابی مستقلی بر شاخص‌های درستی استوار است که به درستی نیز تعیین و پیاده شده باشند. به بیان دیگر، هر ارزیابی به همان اندازه قابل قبول است که بر معیارها یا دلایلی درست متکی باشد، که شاخص‌ها همین دلایل و معیارها را فراهم می‌آورند. (ساروخانی ۱۳۸۲، ۱۸)

^۱ Ordinal scale

^۲ فرامرز رفیع پور، کندوکاو و پنداشته‌ها، انتشار، چاپ هفتم، ۱۳۷۵، ص ۱۹۱

^۳ همان منبع ص ۲۴۱

جدول (۲) تعریف شاخص‌های عملیاتی

شاخص	متغیر
<p>۱ - بیشتر اوقات که شرایط زندگی را با دیگران مقایسه می‌کنم احساس بدی پیدا می‌کنم.</p> <p>۲ - در مقایسه خودم با دیگران احساس می‌کنم چیزهایی را که مستحق آن هستم ندارم.</p> <p>۳ - احساس می‌کنم شایستگی آن را داشتم چیزهایی که دیگران دارند من هم داشته باشم.</p> <p>۴ - دیگران امکاناتی دارند که من ندارم، ولی این تفصیر من نبوده است.</p> <p>۵ - در شرایط فعلی امکان اینکه به آرزوهایم برسم روز به روز کمتر می‌شود.</p> <p>۶ - امروزه حرف اول را ثروت و قدرت می‌زند و ما هم دستمان کوتاه است.</p> <p>۷ - من هر چقدر هم تلاش و کوشش کنم نمی‌توانم به آرزوهایم برسم.</p> <p>۸ - من دیگر توانایی و مهارت لازم برای بدست آوردن شغل مناسب یا درآمد عالی را ندارم.</p> <p>۹ - همیشه و هرگاه که بیشتر تلاش کردم موفق باشم، باز هم شکست خوردم.</p> <p>۱۰ - وقتی تبلیغات پر زرق برق خرید مسکن و ویلا را در تلویزیون می‌بینم واقعاً دچار یاس و ناامیدی می‌شوم.</p>	<p>احساس محرومیت نسبی</p>
<p>۱۱ - در جامعه ما آنقدر هر کی به هر کی است که معلوم نیست فردا چه می‌شود.</p> <p>۱۲ - امروزه به‌نظر می‌رسد نمی‌توان به کسی اعتماد کرد.</p> <p>۱۳ - انشا... وضعیت آدم‌های فقیر و محروم روز به روز بهتر می‌شود.</p> <p>۱۴ - گرانی روز به روز بیشتر شده و اصلاً قابل کنترل نیست.</p> <p>۱۵ - در این مملکت کارها بر اساس قانون است و هر کس نمی‌تواند هر کاری دلش بخواهد انجام دهد.</p> <p>۱۶ - در این دوره و زمانه همیشه روی دوستی کسی حساب کرد.</p> <p>۱۷ - قوانین آنقدر دست و پاگیر هستند که اگر کسی بخواهد آنها را رعایت کند کلاهش پس معرکه است.</p> <p>۱۸ - امروزه بدون پارتی بازی کار آدم راه نمی‌افتد.</p> <p>۱۹ - در این شرایط هر کسی باید حق خودش را بگیرد و گلیم خود را از آب بیرون آورد.</p> <p>۲۰ - ثروت‌های ناگهانی بعضی افراد، تجملات و ماشین آخرین سیستم نشان دهنده بی‌نظمی اجتماعی است.</p>	<p>آنومی</p>

<p>۲۱- فقط با هم زبان خودم دوستی و رفاقت می‌کنم.</p> <p>۲۲- با قوم و هم زبان خودم معامله و داد و ستد می‌کنم.</p> <p>۲۳- منافع خانواده، طایفه و عشیره بر همه چیز ترجیح دارد.</p> <p>۲۴- رسم و رسومات عشیره و طایفه حرف اول را می‌زند.</p> <p>۲۵- در اختلاف و درگیری ضرورتی برای مراجعه به دستگاه قضایی نمی‌بینم.</p> <p>۲۶- اگر اختلافی پیش آمد، فقط وساطت شیخ و بزرگان را می‌پذیرم.</p> <p>۲۷- برای حل و رفع مشکل و اختلاف و درگیری، راهکار مراجعه به دادگاه مناسب است.</p> <p>۲۸- اصلاً به کسی غیر از قوم و فامیل خود نمی‌توان اعتماد کرد.</p> <p>۲۹- الگوی من در زندگی دوستان محله‌مان می‌باشد.</p> <p>۳۰- من محله‌ام را بیشتر از کشور دوست دارم.</p>	<p>تعلق به ارزش‌های محلی</p>
<p>۳۱- به نظر من درگیری و نزاع جمعی نشانه غیرت و مردانگی است.</p> <p>۳۲- من فکر می‌کنم اگر به فامیل ما توهین شده و کسی مقابله نکند نشانه بی‌غیرتی است.</p> <p>۳۳- اگر یک نفر از قومیت دیگر قصد ازدواج با ما داشته باشد اما بعد رها کند نباید به سادگی از او گذشت.</p> <p>۳۴- وقتی پای آبروی آدم در میان است دیگر قانون و مقررات جایی ندارد.</p> <p>۳۵- وقتی حیثیت فامیلی آدم لطمه بخورد باید حساب طرف را کف دستش گذاشت.</p> <p>۳۶- وقتی دیگران طعنه و کنایه می‌زنند و حیثیت آدم و قوم و خویش زیر سوال می‌رود دیگر صبر کردن ندارد.</p> <p>۳۷- وقتی از طرف طایفه با عشیره‌ای نسبت به ما بی‌آبرویی شود باید اعاده حیثیت کرد.</p> <p>۳۸- بنظرم امروزه نیازی به نزاع و درگیری نیست چون قانون آدم را به حشش می‌رساند.</p> <p>۳۹- در صورتی که کسانی به ما یا فامیل یا خانواده ما توهین کند با کمک بچه‌ها حسابش را می‌رسیم.</p> <p>۴۰- اگر پای ناموس در میان باشد دیگر خون جلوی چشمم را می‌گیرد.</p>	<p>نزاع دسته جمعی</p>
<p>۴۱- در محله‌ی ما خانه‌ها به هم پیوسته بوده و همه همسایگان با هم ارتباط دارند.</p> <p>۴۲- در منطقه مسکونی که من زندگی می‌کنم منازل و کوچه‌هایی وجود دارد که به راحتی مشروبات الکلی یا مواد مخدر می‌فروشند.</p>	

<p>۴۳- حرف‌های زشت، دشنام و زد خورد کار هر روز خانواده دوستان و همسالان من بود.</p> <p>۴۴- محله‌ی ما پاتوق بچه‌های معتاد و خلاف‌کار است.</p> <p>۴۵- فقر و بیکاری در منطقه‌ی ما بیداد می‌کند.</p> <p>۴۶- قدرت بدنی، ترس بودن، قلدری و نقض قانون حرف اول قهرمان محله ماست.</p> <p>۴۷- محله‌ی ما ثبات زیادی ندارد و بطور دائم مستاجرها از هر قوم و شهری اقامت می‌کنند و می‌روند.</p> <p>۴۸- بچه‌ها توی کوچه‌ی ما بیشتر از همدیگر یاد می‌گیرند تا اینکه والدین نظارت داشته باشند.</p> <p>۴۹- ما شیوه حرف زدن و زندگی کردن را از مدرسه و کوچه پس کوچه‌های محله یاد گرفتیم تا از والدین مان.</p> <p>۵۰- در محله‌ی ما مساجد فعال بوده و دوستان من رفت و آمد زیادی به آنجا دارند.</p> <p>۵۱- در محله ما، بین خانواده و همسالانم، موفقیت در تحصیل حرف اول است.</p> <p>۵۲- وضعیت بهداشت در محله‌ی ما مطلوب بوده و مشکلات آب و فاضلاب، آشغال و زباله وجود ندارد.</p>	<h3>زیست بوم جنایی</h3>
---	-------------------------

تعیین روایی^۱ و پایایی^۲ ابزار اندازه‌گیری

با در نظر گرفتن اهمیت پرسشنامه به عنوان ابزار گردآوری اطلاعات، در این تحقیق از "روایی محتوای"^۳ پرسشنامه نیز اطمینان حاصل شده است. روایی محتوا یعنی اینکه ابزار اندازه‌گیری، کلیه خصوصیات مفهومی را که شما می‌خواهید اندازه بگیرید، در بر دارد. (فرانکفورد؛ ناچمیاس ۱۳۸۱:۲۳۶) روایی صوری که یکی از انواع روایی محتوا به‌شمار می‌رود، به ارزیابی ذهنی پژوهشگر از روایی ابزار اندازه‌گیری بستگی دارد. (همان) در این تحقیق، برای حصول روایی قابل قبول، طی جلسات متعدد با کمک اساتید راهنما و مشاور و گروه خبرگان به انتخاب معتبرترین شاخص‌های گردآوری شده از بین شاخص‌های موجود در پرسشنامه، و اطمینان از اعتبار صوری آن، از نظرات چند تن از اساتید و کارشناسان مشغول در دانشگاه‌ها و دستگاه‌های دولتی (انتظامی) و موسسات پژوهشی نیز استفاده گردید، که آیا سئوالات طرح شده می‌توانند عوامل موثر بر گرایش به نزاع دسته جمعی را مورد سنجش قرار

1. Validity
2. Reliability
3. Content validity

دهد؟ در نهایت با اجماع نظر داوران، ابزار اندازه گیری برای این کار مناسب تشخیص داده شد و آن را سنجی ای معتبر به حساب آوردند.

پایایی

به لحاظ پایایی "وسیله معتبر آن است که دارای ویژگی‌های تکرارپذیری و بازیافت پذیری باشد؛ یعنی بتوان آنرا در موارد متعدد بکار برد و در همه موارد نتیجه یکسان تولید کرد" (ساروخانی، ۱۳۷۷: ۱۴۶) به عبارت دیگر "منظور از قابلیت اعتماد به این خصوصیت اطلاعات، دلالت می‌کند، که اگر کسی غیر از محقق با همان ضوابط و وسیله، اطلاعات را جمع کند، به همان نتایج قبلی خواهد رسید." (طالقانی، ۱۳۸۰: ۵۸) برای آزمون پایایی پرسشنامه در این تحقیق از روش آلفای کرانباخ استفاده گردید. پس از تهیه و تدوین گویه‌ها و طراحی صورت اولیه پرسشنامه، جهت تعیین میزان پایایی پرسشنامه مرحله پیش آزمون به اجرا درآمد. مرحله پیش آزمون روی یک نمونه ۳۰ نفری از افراد نمونه‌گیری شده بین جوانان زندانی در زندان کارون شهرستان اهواز به اجرا درآمد و بعد از استخراج، نمرات مربوط به هر پرسشنامه، با کمک کامپیوتر و نرم افزار spss v.16 از آنها آزمون آلفای کرونباخ به عمل آمد که ضریب زیر برای پرسش‌های بسته در کل پرسشنامه نهایی و آزمون اصلی حاصل گردید: $\alpha = 9565\%$

۴- توصیف داده‌ها و طبقه‌بندی اطلاعات

میانگین متغیر "نزاع دسته جمعی" معادل ۳/۱۷ می‌باشد. نمره‌های آزمون از یک پیوستار که نمرات آن از عدد ۱ برای گزینه کاملاً مخالفم، عدد ۲ برای گزینه مخالفم، عدد ۳ برای گزینه متوسط (تاحدی)، عدد ۴ برای گزینه موافقم و عدد ۵ برای گزینه کاملاً موافقم گسترده شده است. این آمار نشان می‌دهد آزمودنی‌ها گرایش به نزاع دسته جمعی معادل ۳/۱۷۶ و بالاتر از متوسط ارائه داده‌اند. میانه اعداد معادل ۳ و نما (مد) نیز عدد ۴/۶ است.

جدول (۳) آمار توصیفی "گرایش به نزاع دسته جمعی"

ماکزیمم	مینیمم	دامنه	ضریب چولگی	ضریب کشیدگی	واریانس	انحراف معیار	نما	میانه	میانگین
۵/۰	۱/۱	۳/۹	۰/۱۸۳	-۰/۶۱۶	۱/۰۱۴	۱/۰۰۷	۴/۶	۳/۰	۳/۱۷۶

به عبارتی تعداد زیادی از آزمودنی‌ها نمره $\frac{4}{6}$ را برگزیده‌اند. (تعداد ۸ نفر معادل $\frac{9}{4}$ درصد کل آزمودنی‌ها) انحراف معیار عدد $\frac{1}{0.07}$ و واریانس $\frac{1}{0.14}$ می‌باشد. آمار نشان‌دهنده این موضوع است که پراکندگی داده‌ها زیاد می‌باشد. کمترین نمره آزمودنی‌ها برابر $\frac{1}{1}$ و بیشترین نمره $\frac{5}{0}$ می‌باشد. دامنه نمرات برابر $\frac{3}{9}$ است. در آمار گرایش به نزاع دسته جمعی، معیار کشیدگی برابر با $\frac{0}{616}$ - است. این موضوع موید این نکته است که شکل توزیع بصورت پهن و عریض بوده و پراکندگی زیاد بین نمرات ارزیابی را نمایش می‌دهد در آمار توصیفی متغیر گرایش به نزاع دسته جمعی، ضریب چولگی مثبت و برابر $\frac{0}{183}$ است. به عبارتی منحنی توزیع نسبت به توزیع نرمال چولگی به راست داشته و اکثر نمرات آزمودنی‌ها در طرف چپ منحنی انباشته شده است. نمودار هیستوگرام متغیر گرایش به نزاع دسته جمعی ملاحظه می‌گردد. نتایج فرضیه‌های پژوهشی. پس از ارائه آمارتوصیفی داده‌ها و اطلاعات طبقه بندی شده، در این مرحله اقدام به تلفیق داده‌های مربوط به هریک از فرضیه‌ها نموده و نتایج فرضیه‌های پژوهشی ارائه می‌شود. همچنین هر یک از متغیرهای پژوهشی ابتداتوصیف شده و شاخص‌های مرکزی و پراکندگی آنها بررسی شده و پس از تعیین رابطه همبستگی بین متغیر مستقل و متغیر وابسته نزاع دسته جمعی، شاخص‌های تشکیل دهنده متغیرها نیز توصیف می‌گردند. حال به بررسی نتایج فرضیه‌های پژوهشی پرداخته می‌شود. برای بررسی فرضیه‌های پژوهشی از ۸۵ داده به عنوان نمونه که به طور تصادفی انتخاب شده‌اند در سطح جامعه آماری زندانیان زندان کارون شهرستان اهواز استفاده شده است. آزمون آماری به محقق کمک خواهد کرد تا بجای آنکه به گفتن "نزدیک به" و یا "خیلی دور از" ادعای فرض اکتفا شود، بصورت کمی نمایش داده شود. فرضیه‌های پژوهشی در این تحقیق از طریق آزمون همبستگی انجام شده است. تحقیقات همبستگی شامل کلیه تحقیقاتی است که در آنها تلاش می‌شود رابطه بین متغیرهای مختلف با استفاده از ضریب همبستگی کشف یا تعیین شود. هدف روش همبستگی مطالعه حدود تغییرات یک یا چند متغیر یا حدود تغییرات دیگر است. هدف ضریب همبستگی بیان رابطه بین دو یا چند متغیر بصورت ریاضی است. در صورتی که رابطه متغیرها کامل و مثبت باشد (افزایش و یا کاهش یک متغیر درست برابر افزایش و کاهش متغیر دیگری باشد)، ضریب همبستگی برابر (۱) است و چنانچه همبستگی بین متغیرها کامل و منفی باشد ضریب همبستگی (۱-) خواهد شد. اگر هیچ رابطه‌ای بین متغیرها وجود نداشته باشد ضریب همبستگی صفر می‌شود.

۵ - چکیده نتایج فرضیه‌های پژوهش

فرضیه یک: به نظر می‌رسد احساس محرومیت نسبی موجب گرایش به جرایم خیابانی است. **جمع‌بندی و نتیجه‌گیری:** یافته‌های آماری نشان می‌دهد بین احساس محرومیت نسبی با گرایش به نزاع دسته جمعی و جرایم خیابانی رابطه معنا داری وجود دارد. فرضیه پژوهشی تایید می‌شود. نتایج نشان می‌دهد احساس محرومیت بالایی در بین آزمونی‌ها وجود دارد. احساس محرومیت نسبی از میانگین

تعیین شده بیشتر است. آزمونی‌ها این تلقی را دارند که آنچه مستحقش بوده‌اند را نداشته و دریافت نکرده‌اند. آزمونی‌ها علت اساسی این عدم دریافت را به جامعه و دیگران نسبت می‌دهند. آزمونی‌ها بر این باور هستند که دیگران امکاناتی دارند که آنها نداشته و خودشان را در این رابطه مقصر قلمداد نمی‌کنند. از سوی دیگر اغلب احساس می‌کنند شایستگی آن را داشته‌اند که چیزهایی که دیگران دارند آنها نیز داشته باشند.

فرضیه دو: به نظر می‌رسد آنومی و بی‌هنجاری اجتماعی موجب گرایش به جرایم خیابانی است. **جمع‌بندی و نتیجه‌گیری:** یافته‌های آماری مؤید آن است که بین ادراک آزمونی‌ها از آنومی و بی‌هنجاری اجتماعی با گرایش به نزاع دسته جمعی و جرایم خیابانی رابطه وجود دارد. میزان آنومی اجتماعی درک شده توسط آزمونی‌ها بیشتر از معیار متوسط است. فرضیه پژوهشی تایید می‌شود. آزمونی‌ها اعتقاد دارند در امروزه در ساختار جامعه فعلی نمی‌توان به کسی اعتماد کرد، گرانی روز به روز بیشتر شده و امید به آینده کم بوده و از سوی دیگر در این شرایط هر کسی باید حق خودش را بگیرد و گلیم خود را از آب بیرون آورد.

فرضیه سه: به نظر می‌رسد تعلق به ارزش‌های محلی موجب گرایش به جرایم خیابانی است. **جمع‌بندی و نتیجه‌گیری:** یافته‌های آماری نشان می‌دهد بین متغیر تعلق به ارزش‌های محلی با گرایش به نزاع دسته جمعی و جرایم خیابانی رابطه‌ی معناداری وجود دارد. فرضیه پژوهشی تایید می‌شود. آزمونی‌ها اعتقاد دارند منافع خانواده، طایف و عشیره بر همه چیز ترجیح داشته و رسم و رسومات عشیره و طایفه حرف اول را می‌زند. به‌طور کلی آزمونی‌ها وفاداری زیادی به جمع‌گرایی نشان می‌دهند.

فرضیه چهار: به نظر می‌رسد زیست بوم جنایی موجب گرایش به جرایم خیابانی است. فرضیه پژوهشی تایید می‌شود. یافته‌های آماری مؤید آن است که بین متغیر زیست بوم جنایی با گرایش به نزاع دسته جمعی و جرایم خیابانی رابطه‌ی معناداری وجود دارد.

از سوی دیگر میانگین نمره زیست بوم جنایی بیشتر از معیار متوسط است. آزمونی‌ها اعتقاد دارند شاخص‌های زیست بوم جنایی بسیار قابل توجه بوده و تاثیر زیادی در گرایش به نزاع دسته جمعی دارند. وضعیت بهداشت اغلب محله‌های زیست آزمونی‌ها مطلوب نبوده و مشکلات آب و فاضلاب، آشغال و عدم جمع‌آوری زباله وجود دارد. در اغلب محله‌ها، خانه‌ها به هم پیوسته بوده و معیارهای شهرسازی کمتر رعایت شده و مبلمان شهری ضعیف است. از سوی دیگر در مناطق مسکونی آزمونی‌ها منازل و کوچه‌هایی وجود دارد که به راحتی مشروبات الکلی یا مواد مخدر خرید و فروش می‌شود و به‌طور کلی در این مناطق فقر و بیکاری گسترده مشاهده می‌شود.

جدول (۴) چکیده محاسبات آماری فرضیه‌های اصلی پژوهش

نتیجه آزمون	احتمال خطا	ضریب همبستگی	متغیر	فرضیه
تایید	۰/۰۰۱	٪۴۹	احساس محرومیت نسبی	یک
تایید	۰/۰۰۱	٪۶۰	آنومی و بی‌هنجاری اجتماعی	دو
تایید	۰/۰۰۱	٪۷۲	تعلق به ارزش‌های محلی	سه
تایید	۰/۰۰۱	٪۷۱/۴	زیست بوم جنایی	چهار

یافته‌های آماری مؤید آن است که بین متغیرهای مستقل پژوهش با متغیر وابسته گرایش به نزاع دسته جمعی و جرایم خیابانی رابطه‌ی معنی دار وجود دارد. نتایج هر چهار فرضیه تایید می‌شود. چکیده نتایج فرضیه‌های فرعی. در این قسمت متغیرهای جمعیت‌شناسی تحقیق توصیف گردیده و نتایج رابطه‌ی آنها با متغیر گرایش به نزاع دسته جمعی بررسی می‌شود.

جدول (۵) نتایج فرضیه‌های فرعی

نتیجه آزمون	احتمال خطا	مقدار کای دو	متغیر تعدیل کننده	فرضیه فرعی
رد	۰/۳۲	۰/۹۵۵۷	سن آزمونی‌ها	۱
رد	۰/۳۸	۰/۹۲۱۵	تحصیلات آزمونی‌ها	۲
رد	۰/۳۶	۰/۹۳۱۷	تحصیلات والدین	۳
رد	۰/۵۳	۰/۳۷۹۸	تأهل	۴
رد	۰/۴۳	۱/۶۷۴۱	منزل مسکونی	۵
رد	۰/۱۱	۲/۵۴۸۵	منطقه سکونت	۶
رد	۰/۴۴	۰/۵۷۱۴	سابقه سکونت	۷
رد	۰/۸۸	۰/۲۰۵۰	محل تولد	۸
رد	۰/۴۸	۰/۴۷۹۳	محل تولد پدر	۹
رد	۰/۳۹	۴/۰۹۴۹	شغل آزمونی‌ها	۱۰
رد	۰/۹۶	۰/۵۴۱۳	شغل پدر	۱۱
رد	۰/۴۴	۰/۵۷۴۹	درآمد ماهیانه	۱۲
رد	۰/۴۲	۰/۶۳۵۳	تعداد افراد خانواده	۱۳
تایید	۰/۰۴	۶/۱۱۴۸	فضای جرم	۱۴
رد	۰/۰۸	۲/۹۴۸۷	سابقه ی طلاق	۱۵
رد	۰/۴۰	۰/۶۸۵۳	سابقه زندان	۱۶
رد	۰/۰۶	۳/۳۹۶۲	سابقه اعتیاد	۱۷

نتایج آماری فرضیه‌های فرعی نشان می‌دهد تمامی متغیرهای جمعیت شناختی آزمونی‌ها با گرایش به نزاع دسته جمعی رابطه دارند اگر چه رابطه معناداری مشاهده نمی‌شود. به عبارتی احتمال خطا بالاتر از مقدار تعیین شده ۵ درصد می‌باشد. فرضیه فرعی فضای جرم معنادار بوده و احتمال خطا معادل چهار درصد است. از سوی دیگر نتایج فرضیه‌های فرعی نشان می‌دهد سابقه اعتیاد در خانواده رابطه‌ی زیادی با گرایش به نزاع دسته جمعی دارد. احتمال خطا معادل شش درصد است. همچنین سابقه طلاق در خانواده نیز رابطه‌ی زیادی با گرایش به نزاع دسته جمعی نشان می‌دهد.

۶- پاسخ مساله تحقیق

با توجه به موضوع تحقیق که واکاوی و ریشه‌یابی جرایم خیابانی و تحلیل رابطه‌ی احساس آنومی و بی‌هنجاری اجتماعی با جرایم خیابانی می‌باشد پرسش‌های اصلی تحقیق طرح گردید که حال پس از حصول نتایج تحقیق می‌توان به سه پرسش اصلی تحقیق بر مبنای یافته‌های پژوهشی پاسخ داد.

سؤال اول: آیا در شهر اهواز احساس آنومی و عدم رعایت هنجارها وجود داشته و عامل افزایش جرایم خیابانی می‌باشد؟

یافته‌های پژوهشی نشان می‌دهد میانگین متغیر آنومی و بی‌هنجاری اجتماعی بالاتر از معیار متوسط است. و از سوی دیگر ضریب همبستگی زیادی بین آنومی اجتماعی و گرایش جرایم خیابانی وجود دارد. به عبارتی میزان آنومی موجود و عدم رعایت هنجارها به‌طور معناداری بیش از حالت نرمال مشاهده می‌شود. یافته‌های تحقیق نشان می‌دهد آنومی اجتماعی تهدیدی برای جامعه شهری در اهواز محسوب می‌گردد.

سؤال دوم: آیا در جامعه مورد مطالعه احساس محرومیت نسبی انباشته گردیده و موجب گرایش به جرایم خیابانی می‌شود؟

یافته‌های پژوهشی مؤید آن است که احساس شدید محرومیت نسبی در جامعه مورد مطالعه وجود دارد و رابطه‌ی زیادی نیز با گرایش به نزاع دسته جمعی و جرایم خیابانی نشان می‌دهد. فرضیه پژوهشی یک ناظر بر این سؤال تحقیق بوده و نتایج شاخص‌های بررسی شده این مؤلفه همگی پاسخ مناسبی برای توضیح مسئله را فراهم کرده‌اند.

سؤال سوم: آیا حاشیه نشینی و تعلق به ارزش‌های نواحی حاشیه نشین موجب گرایش به جرایم خیابانی می‌گردد؟

یافته‌های پژوهشی نشان می‌دهد عامل زیست بوم جنایی و کمبود ساماندهی مناطق و محلات محروم و مشکل‌دار رابطه‌ی معناداری با گرایش به نزاع دسته جمعی و جرایم خیابانی دارد. از سوی دیگر میانگین زیست بوم جنایی بالاتر از معیار متوسط است. همچنین تعلق به ارزش‌های محلی تاثیر فوق‌العاده‌ای در

گرایش به نزاع دسته جمعی دارد. ضریب همبستگی تعلق به ارزش های محلی با گرایش به نزاع دسته جمعی بالا بوده و رابطه ی معناداری نشان می دهد.

مدل تحلیلی

در این قسمت رابطه ی بین متغیرهای پژوهشی شناسایی شده و مدل تحلیلی تحقیق ارائه می گردد. در این راستا فرضیه اصلی تحقیق تبیین شده و به شرح زیر ارائه می گردد.

فرضیه اصلی

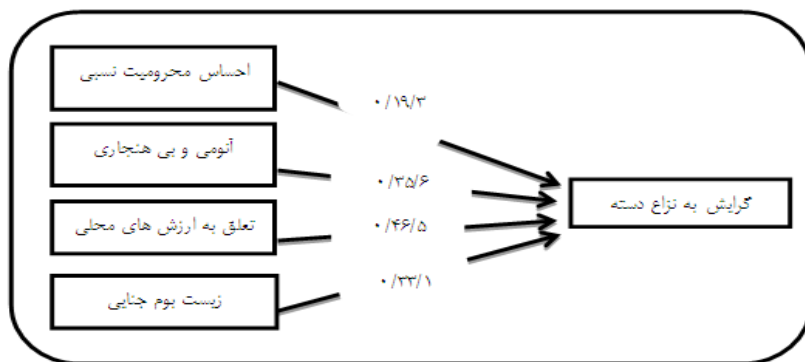
بین متغیرهای آنومی و زیست بوم جنایی با گرایش به نزاع دسته جمعی رابطه وجود دارد. در محاسبات آماری همبستگی مشاهده گردید که چگونه دو متغیر با هم همبستگی دارند و افزایش یکی باعث یا کاهش دیگری می شود. برای آزمون فرضیه اصلی این تحقیق از روش آماری رگرسیون استفاده گردید. باید توجه داشت که تحلیل رگرسیون و روش همبستگی دو تکنیک مختلف است. تکنیک رگرسیون درباره تعیین رابطه ی علت و معلول و پیش بینی است در صورتی که روش همبستگی در خصوص تعیین میزان وابستگی است. در بسیاری از موارد کاربردی، بخصوص در علوم اجتماعی آنچه مورد نظر محقق است فقط اندازه گیری همبستگی بین دو متغیر است. نه بکارگیری یک متغیر برای پیش بینی دیگری. اما برای بالا بردن دقت برآورد تحقیق و آزمون فرضیه اصلی، محقق درصد آن است که روشی را ارائه دهد تا بتوان تاثیر هم زمان و خطی دو یا چند متغیر را بر متغیر وابسته اندازه گرفت. به عبارتی محقق بر آن است تا تاثیر هر یک از متغیرهای احساس محرومیت نسبی، آنومی، تعلق به ارزش های محلی و زیست بوم جنایی را به طور کلی و با حضور همه متغیرهای شناسایی شده بر متغیر گرایش به نزاع دسته جمعی آزمون کند.

رگرسیون چند متغیر تکنیکی که محقق را قادر می سازد تا تاثیرات هر متغیر تحت شرایطی که سایر متغیرها نیز حضور دارند را مورد بررسی قرار دهد. در اینجا گرایش به نزاع دسته جمعی را متغیر وابسته دانسته و ارتباط بین متغیرهای آنومی، احساس محرومیت نسبی، ارزش های محلی و زیست بوم جنایی را بعنوان متغیرهای مستقل با آن بررسی می شود. به طور کلی کار رگرسیون ضریب تبیین منابع واریانس Y یا همان متغیر وابسته است. مجذور R ، یکی از با ارزش ترین شاخص های آماری رگرسیون چند متغیره محسوب می گردد. مجذور R مبین واریانس مشترک بین متغیرهای مستقل و متغیر وابسته است. به عبارتی مجذور R فصل مشترک دو زیر مجموعه را به صورت مقداری بیان می کند که به آن ضریب تعیین نیز می گویند. در تحقیق فعلی مقدار مجذور R برابر $0/70$ می باشد و در واقع می توان گفت بیش از 70 درصد از واریانس متغیر وابسته گرایش به نزاع دسته جمعی ناشی از متغیرهای مستقل مورد بررسی است. هدف از تحلیل رگرسیون این است که معلوم شود آیا می توان بخش با اهمیتی از تفاوت های متغیر

وابسته گرایش به نزاع دسته جکی را به متغیرهای مستقل نسبت داد یا خیر. در محاسبات آماری سطح معنی داری معادل یک در ده هزار است. بنابراین رگرسیون به لحاظ آماری معنی دار بوده و بین گرایش به نزاع دسته جمعی و متغیرهای مستقل تحقیق رابطه‌ی معنی داری وجود دارد و با دستکاری و تغییر چهار متغیر احساس محرومیت نسبی، آنومی اجتماعی، تعلق به ارزش‌های محلی و زیست بوم جنایی می‌توان به سطح کمتر و مطلوبتری از میزان گرایش به نزاع دسته جمعی دست یافت.

حال سؤال اساسی این است که کدامیک از متغیرهای احساس محرومیت نسبی، آنومی اجتماعی، تعلق به ارزش‌های محلی و زیست بوم جنایی تاثیر بیشتری بر گرایش به نزاع دسته جمعی و جرایم خیابانی دارد؟ در معادله رگرسیون تحقیق حاضر، متغیر تعلق به ارزش‌های محلی از مجموع متغیرهای مستقل مورد بررسی با احتمال خطای یک در ده هزار و مقدار بتا $0/46/5$ در معادله تحقیق نقش اساسی دارد. پس از آن، متغیر آنومی و بی‌هنجاری اجتماعی با مقدار بتای $0/35/6$ و احتمال خطای سه در ده هزار و سپس متغیر زیست بوم جنایی با مقدار $0/33/1$ و احتمال خطای چهار در ده هزار در متغیر وابسته تاثیر دارند. بنابراین معادله رگرسیون تحقیق حاضر به شکل زیر است.

$$\text{عدد ثابت } (0/18) + (0/35/6 * \text{آنومی اجتماعی}) + (0/46/5 * \text{تعلق به ارزش های محلی}) + (0/33/1 * \text{زیست بوم جنایی}) = \text{گرایش به نزاع دسته جمعی}$$

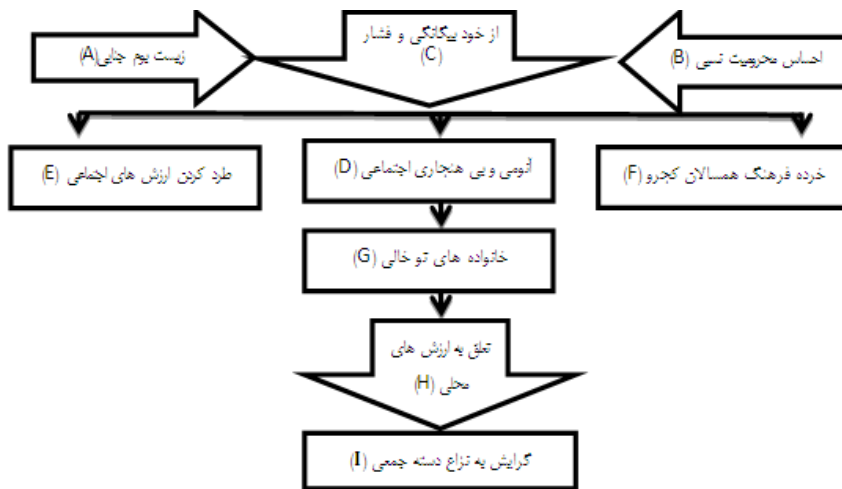


نمودار (۳) مدل تحلیلی پژوهش

۷- نتیجه‌گیری

این پژوهش کاربردی بوده و به منظور چاره جویی برای مشکلات و مسائل عملی در قالب پژوهش کیفی طراحی گردید. هدف از این پژوهش دستیابی به دانش و شناخت درباره‌ی پدیده آنومی اجتماعی و پدیده زیست بوم جنایی بوده و از مطالعات کتابخانه‌ای و روش استدلال - عقلی استفاده شد. یافته‌های تحقیق نشان می‌دهد احساس آنومی و عدم رعایت هنجارها در جامعه آماری مورد مطالعه وجود داشته و تاثیر

زیادی در افزایش جرایم خیابانی جوانان دارد. همچنین یافته‌های تحقیق میبیین آن است که پدیده زیست بوم جنایی شهرستان اهواز بر جسته و قابل مشاهده بوده و در گرایش جوانان به جرایم خیابانی تاثیر دارد. بطور کلی یافته‌های تحقیق نشان می‌دهد عوامل انومی اجتماعی تهدیدی برای جامعه ایرانی محسوب می‌گردد به‌ویژه آنکه در جامعه فشار ناشی از عدم تطابق هنجارهای پذیرفته شده با واقعیت‌های اجتماعی احساس می‌شود. در نتیجه‌گیری نهایی، با توجه به مطالعات ادبیات تحقیق و مبانی نظری آن و جمع‌بندی نظریه‌های معطوف به انحرافات و کژرفتاری اجتماعی و جرم‌شناسی می‌توان متغیرهای با اهمیت دیگری که در این تحقیق هم به آنها اشاره شد و در فرضیه‌های فرعی تبیین و آزمون گردیدند را وارد مدل تحلیلی و مسیر منجر به گرایش به نزاع دسته جمعی نمود. مطابق این مسیر می‌توان ادعا نمود مقوله نزاع دسته جمعی و جرایم خیابانی منظومه‌ای است متشکل از متغیرهای متعدد جمعیت‌شناختی، قلمرو زیستی، اجتماعی، فرهنگی، روانی و محیطی. هر یک از قلمروهای یاد شده شامل شاخص‌های اساسی هستند که در این تحقیق مورد اندازه‌گیری قرار گرفتند. متغیرهای هر قلمرو در کنش متقابل دائمی با متغیرهای هر یک از روندهای دیگری هستند به گونه‌ای که هر متغیر هر یک روند، بر تغییر در سایر روندها تاثیر پذیرفته و تاثیر می‌گذارند. به عبارتی مقوله نزاع دسته جمعی پدیده‌ای است شامل تلفیقی از چندین سیستم تاثیرپذیر و تاثیرگذار بر هم.



نمودار (۴) مسیر تاثیر گرایش به نزاع دسته جمعی

مطابق مسیر نتایج و متغیرهای تاثیرگذار بر پدیده نزاع دسته جمعی، جوانانی که در مناطق غیرسازمان یافته زندگی می‌کنند و به عبارتی تحت تاثیر زیست بوم جنایی هستند (A) و محرومیت نسبی در مقایسه

با دیگران و سایر مناطق احساس می‌کنند (B) با خطر زیاد فشار ادراک شده (نظر به فشار آگنیو) روبه رو گردیده (C) و سپس ادراک آنها از فشار، منجر به آنومی و بی‌هنجاری اجتماعی و ضعیف شدن پیوندهایشان با گروه‌های عادی می‌شود (D)، حال ضعیف شدن پیوندهای عادی و سطوح بالای فشار دریافت شده موجب می‌گردد برخی از جوانان احساس آنومی و بی‌سامانی اجتماعی شدید نموده و آنها را به عدم پذیرش ارزش‌های اجتماعی هدایت کرده و نوعی بغض، کینه و وندالیسم ایجاد گردد (E) و در نتیجه این افراد با گروه‌های همسال کج‌رو پیوند برقرار کرده و خرده فرهنگ همسالان کج‌رو را پذیرا می‌شوند (F). از سوی دیگر مواردی از قبیل سابقه‌ی اعتیاد در خانواده، سابقه‌ی زندان و سابقه‌ی طلاق در خانواده با تاثیرپذیری از آنومی اجتماعی منجر به پدیده خانواده توخالی می‌گردد که این مقوله خود تاثیر تزایدی بر سایر متغیرهای تاثیرگذار دارد. (G) سپس این متغیرها، تقویت کننده‌های مثبتی برای رفتارهای کژروی در الگوهای ارزش‌های محلی دریافت می‌کنند و رفتارهای ضد اجتماعی مطابق این الگوهای ارزشی همواره جایزه دریافت می‌کنند (H) و سرانجام این دل بستگی و تعلق به ارزش‌های محلی، پیوند جوانان را با هنجارهای پذیرفته شده و مرسوم جامعه تضعیف کرده و به سطوح بالای جرایم خیابانی و نزاع دسته جمعی دامن می‌زند. (I) بنابر نظریه‌های بوم شناختی و جمعیتی، مناطق محروم و نابسامان حاشیه‌ای از جمله پدیده‌هایی است که در بیشتر شهرهای متعلق به کشورهای توسعه نیافته دیده می‌شود. مهاجران حاشیه‌ای که در شهرستان اهواز به‌طور عمده از روستا به شهر آمده‌اند، طبقه‌ای فقیر، بیکار، سرگردان و آنومیک هستند و به‌نظر می‌رسد از نظر مسئولین محلی معضلی اجتماعی محسوب می‌شوند زیرا در این گونه شهرها صنایع جاذب این نیروی کار نیستند. این افراد مهارت لازم را نداشته و اغلب آموزش ندیده و تحصیلات در سطح ابتدایی و یا بدون تحصیلات هستند. تنها امکان کار برای این گروه اجتماعی بخش ساختمانی است که اگر فعال باشد آنها را جذب می‌کند و در دوره‌های رکود اقتصادی بخش ساختمانی، همین امکان هم ضعیف یا از بین می‌رود. مشاغل کاذب مانند دست‌فروشی و دیگر امکان درآمد برای این گروه اجتماعی بشمار می‌آید.

۸- پیشنهادها

بر اساس یافته‌های پژوهش ابتدا پیشنهادهای زیر در سه سطح پیشگیری، کاهش و کنترل جرایم خیابانی جوانان مطرح شده و سپس برای تحقیقات آینده نیز پیشنهاد کاربردی ارائه می‌گردد.

۱- نظر به معنادار بودن تاثیر زیست بوم جنایی بر جرایم خیابانی جوانان، پیشنهاد می‌شود محله‌های آسیب‌پذیر شناسایی شده و از طریق ایجاد شبکه‌های اجتماعی دوستان، خانواده‌ها و سازمان‌های غیردولتی داوطلبانه (NGO)، به ساماندهی مجدد محله‌ها پرداخته و در سطح عمومی با رابطه پرورشی با نظام قضایی، در راستای پیشگیری و کنترل جرایم اقدام گردد.

۲- از یک سو احساس آنومی و فشار ناشی از عدم کامیابی وجود داشته و از سوی دیگر آستانه تحمل جوانان بسیار پایین است. در این راستا پیشنهاد می‌شود برنامه‌های اجتماعی طراحی گردد تا توانایی نوجوانان و جوانان برای سازگاری با محرک‌های منفی به صورت غیر بزهکارانه، از طریق کنترل خشم، یادگیری حل مساله، یادگیری مهارت‌های اجتماعی و مدیریت استرس افزایش یابد.

۳- پیشنهاد برای تحقیقات آینده : برای تحقیقات آینده پیشنهاد می‌شود پژوهش تجربی در زمینه تاثیر آنومی اجتماعی و پدیده زیست بوم جنایی بر جرایم خیابانی جوانان شهرستان اهواز و بر پایه پیمایش میدانی و پژوهش کمی مبتنی بر گردآوری داده‌ها و آزمون‌های آماری در مناطق و محلات حاشیه‌ای شهر طراحی و اجرا گردد.

فهرست منابع

- ۱- سلیمی، علی، محمد یاوری، جامعه شناسی کجروی، ویرایش دوم - قم
- ۲- شایان، علی، روش تحقیق میدانی در علوم جنایی، تهران، دادگستر، ۱۳۸۹
- ۳- تامس برنارد، جرم شناسی نظری ولد، ترجمه علی شجاعی، انتشارات دادگستر، ۱۳۹۲
- ۴- راب وایت، جرم، و جرم شناسایی، ترجمه علی سلیمی، پژوهشگاه حوزه و دانشگاه، ۱۳۹۲
- ۵- اشرف، احمد، کژ رفتاری و آسیب شناسی اجتماعی، آموزشکده عالی خدمات اجتماعی، ۱۳۵۴
- ۶- چلیبی، مسعود، جامعه شناسی نظم تهران، نشرنی، ۱۳۷۵
- ۷- رفیع پور فرامرزی، آناتومی جامعه، تهران، شرکت سهامی انتشار، ۱۳۷۷
- ۸- ستوده، هدایت، آسیب شناسی اجتماعی، تهران، آوای نور، ۱۳۸۲
- ۹- ممتاز، فریده، انحرافات اجتماعی، شرکت سهامی انتشارات، ۱۳۸۱
- ۱۰- مرکز آمار ایران، سرشاری عمومی نفوس، و مسکن استان خوزستان، مرکز آمار ایران، ۱۳۹۳
- ۱۱- رفیع پور، فرامرزی، آنومی یا آشفتگی اجتماعی، سروش، ۱۳۸۷
- ۱۲- گیدنز، آنتونی، جامعه شناسی، ترجمه منوچهر صبوری، تهران، نشرنی، ۱۳۷۴
- ۱۳- همیلتون، ملکم، جامعه شناسی دین، ترجمه محسن ثلاثی، تبیان، ۱۳۸۱
- ۱۴- صدیق سروستانی، رحمت الله، آسیب اجتماعی، تهران، سمت، ۱۳۸۷
- ۱۵- کلمن، جیمز، بنیادهای نظری اجنمایی، محسن صبوری، تهران، نشرنی، ۱۳۷۷
- ۱۶- محسن تبریزی، علیرضا وندالیسم، انتشارات آن، ۱۳۸۳
- ۱۷- ارشاد، فرهنگ، تأثیر شرایط زندگی در محله های مسکونی فقر آلود بر بزه کاری در اهواز، سازمان مدیریت و برنامه ریزی خوزستان، اهواز، ۱۳۸۱
- ۱۸- ویلیامز، فرانک پسی، نظریه های جرم شناسی، ترجمه ملک محمدی، تهران، میزان، ۱۳۸۶
- ۱۹- احمدی، حبیب، جامعه شناسی انحرافات، تهران، سمت، ۱۳۸۷
- ۲۰- نوربهاء، رضا، جرم شناسی، تهران، نشر احمدی، ۱۳۷۷