

## بررسی تطبیقی عوامل مؤثر بر گسترش شهرهای بزرگ و میانی

(۱۰ شهر ایران - دوره معاصر)

دکتر زهره داودپور\*، مهندس داریوش اردلان\*\*

تاریخ دریافت مقاله: ۸۷/۰۸/۰۱

تاریخ پذیرش نهایی: ۸۷/۱۱/۰۱

### چکیده:

هدایت گسترش شهرها به صورتی برنامه‌ریزی شده که بتواند خواسته‌های ساکنان را برطرف نماید، همواره یکی از هدف‌های برنامه‌ریزان شهری بوده است. با توجه به فراز و فرودهایی که در زمینه برنامه‌ریزی شهرها طی قرن گذشته دیده شده است، بررسی آنچه بر رشد شهرها و نحوه جهت‌گیری آنها اثر گذار بوده، می‌تواند راهنمای خوبی در شناسایی عوامل تاثیر گذار و میزان اثر بخشی آنها در آینده باشد. لذا پژوهش حاضر با رویکردی مقایسه‌ای به بررسی گسترش ۱۰ شهر میانی و بزرگ ایران طی چند دهه گذشته پرداخته است تا از این بازنگری بتوان نوع جهت‌گیری و عواملی که سبب گسترش این شهرها بوده‌اند را دریافت نموده و در نهایت عوامل مشترک آنها و همچنین عوامل خاص هر شهر را شناسایی نماید. در این پژوهش سعی شده با تکیه بر منابع معتبر و مرتبط با موضوع و با استفاده از مطالعات کتابخانه‌ای، موضوع گسترش شهرها مورد بررسی قرار گیرد.

**کلید واژه‌ها:** گسترش، عوامل تاثیر گذار، شهرهای بزرگ و میانی، ایران

## مقدمه

شهر چون یک موجود زنده است، مردم شهر و فعالیت‌هایشان، روح و کالبد شهر بمتابه جسم این موجود زنده است. شهر طی حیات خود بر اثر عوامل مختلف تغییر شکل و گسترش می‌یابد، لیکن شهر خوب شهریست که کالبدش نیازهای مردمش را با توجه به تغییرات زمان تأمین نماید. در گذشته با توجه به گسترش روز افزون شهرها مباحث مختلفی در رابطه با چگونگی توسعه شهرها بیان شده، که هرکدام سعی در ارائه مدلی مطلوب جهت توسعه کالبدی شهرها داشته‌اند: باغ شهر ابنزر هاوارد<sup>۱</sup>، شهر درخشان لوکوربوزیه<sup>۲</sup>، شهر خطی سوربیای ماتا<sup>۳</sup>، شهر صنعتی تونی گارنیه<sup>۴</sup> و غیره، که البته به دلایل بسیاری منجمله عدم وجود نگاه سیستمی به شهر نتوانسته‌اند راه حل مناسبی ارائه نمایند. هر شهر صفات خاص خود را دارد اما در کلیت، در شکل و وظیفه‌ای که به عهده دارد به سایر شهرها شبیه است و هر چه که در مطالعه یک شهر آموخته شود در بررسی دیگری سودمند می‌افتد (مزینی، ۱۳۸۵: ۲۸).

یکی از راه‌هایی که به داشتن پیش بینی واقع بینانه‌تر کمک می‌کند بررسی نحوه گسترش شهرها و عواملی است که بر این رشد تاثیر می‌گذارند. همان طور که اشاره شد هر شهر ویژگی خاص خود را داراست لیکن مطالعاتی از این دست می‌تواند در بسیاری از جهات در تصمیم‌گیری‌ها موثر باشد و واقعیاتی که در بحث رشد شهرها وجود دارد را تدقیق نماید. در این مقاله سعی بر آن است تا ضمن آشنایی با عوامل تاثیرگذار بر گسترش شهرها در نظریه‌های دو دوره مختلف، این موضوع در شهرهای دوره معاصر مورد مطالعه قرار گرفته و با شناسایی تاثیرگذارترین عوامل، نحو اثرگذاریشان در شهرهای مختلف مقایسه شود.

## روش مطالعه

همان گونه که اشاره گردید در این پژوهش سعی شده با تکیه بر منابع معتبر و مرتبط با موضوع ( طرح های جامع موجود در دبیرخانه شورای عالی معماری و شهرسازی) موضوع گسترش شهرها مورد بررسی قرار گیرد. از آنجا که شهر سیستمی پیچیده است که هرچه بزرگتر می‌گردد، بر پیچیدگی آن افزوده گشته و در مادر شهرها به جایی رسیده که شناخت عوامل مذکور دیگر امری ساده نیست و از طرفی با توجه به آنکه در شهرهای کوچک به دلیل اندازه این شهرها نمی‌توان بسیاری از عوامل را دریافت، لذا در پژوهش حاضر بر شهرهایی با اندازه کالبدی بزرگ و میانی بزرگ<sup>۵</sup> تاکید شده و گسترش آنها در دوره معاصر مورد بررسی قرار گرفته است.

## بررسی عوامل موثر در گسترش شهرها در نظریه‌های اندیشمندان شهرسازی<sup>۶</sup>

نظریه‌پردازی در مورد توسعه شهری که از اواخر قرن نوزدهم شروع شده و تا قرن حاضر ادامه دارد، مهمترین سیر تحولی خود را در میزان توجه به عوامل تاثیر گذار و نوع ارائه راهکارها دیده است.

زمانی تنها خواست نظریه پردازان رهایی از وضعیت اسف بار شهرهای صنعتی آن دوران بود، سپس با ورود تکنولوژیهای جدید؛ حمل و نقل و ساخت و ساز، در طرح های تونی گارنیه و لوکوربوزیه مورد توجه قرار گرفتند، و امروزه که نظریه‌هایی چون رشد هوشمند<sup>۷</sup> بصورتی وسیع جنبه‌های مختلف را در شهر مورد توجه قرار داده‌اند. این تغییر دید را در جدول شماره ( ۱ ) که به مقایسه دو نظریه به فاصله چند دهه پرداخته می‌توان مشاهده نمود. این مقایسه بخوبی تفاوت نظریه‌پردازی را طی این مدت نشان می‌دهد. بسیاری از نظریه‌های قبل از دهه ۱۹۸۰ به سبب همین عدم دقت ها در شناسایی عوامل تاثیرگذار با شکست روبرو شدند.

نظریه پرداز	سال	نظریه	عوامل
کوبین لیچ <sup>۸</sup>	دهه ۱۹۶۰	شهرهای نامتمرکز <sup>۹</sup>	اجتماعی و فرهنگی
			اقتصادی
			تاریخی
			تکنولوژی
			جغرافیایی طبیعی
			زیست محیطی
			سیاسی
			کالبدی فضایی
مجموعه ای از نظریه پردازان همچون: ساموئل استالی <sup>۱۰</sup> ، آندره دوانی <sup>۱۱</sup>	دهه ۱۹۹۰ الی ۲۰۰۰	رشد هوشمند <sup>۱۲</sup> و <sup>۱۳</sup> و <sup>۱۴</sup>	اجتماعی و فرهنگی
			اقتصادی
			تاریخی
			تکنولوژی
			جغرافیایی طبیعی
			زیست محیطی
			سیاسی
			کالبدی فضایی

ماخذ: مطالعات نگارنده

جدول شماره ( ۱ ) : مقایسه عوامل مؤثر در دو نظریه به فاصله چند دهه

### بررسی نحوه گسترش شهرها و عوامل مؤثر بر آنها

از آنجا که مطالعه بر روی شهرهایی با اندازه کالبدی بزرگ و میانی بزرگ است، بر اساس سرشماری آبان ماه ۱۳۸۵ یازده شهر دارای جمعیتی بین ۵۷۰۰۰۰ الی ۳۵۰۰۰۰ نفر بوده اند، که اطلاعات شهر یزد جهت بررسی در دسترس نبوده، اسامی ۱۰ شهر دیگر در جدول شماره (۲) آورده شده است .

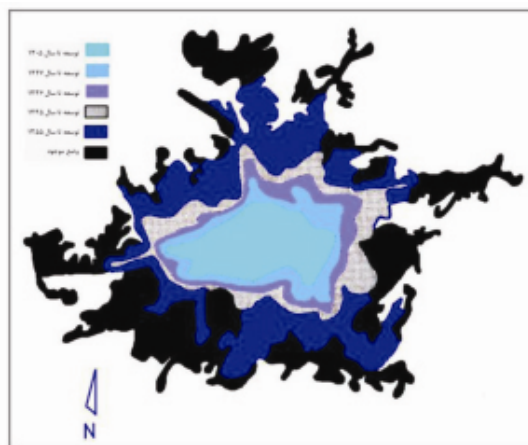
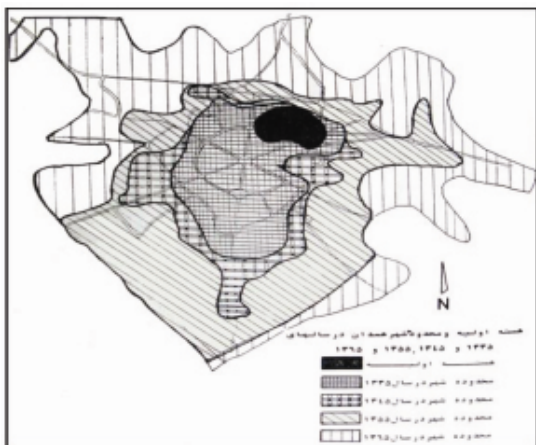
شهر	جمعیت	اندازه کالبدی	شهر	جمعیت	اندازه کالبدی
ارومیه	۵۷۷۳۰۷	بزرگ	اراک	۴۲۳۰۰۶	میانی بزرگ
زاهدان	۵۵۲۷۰۶	بزرگ	اردبیل	۴۱۲۶۶۹	میانی بزرگ
رشت	۵۵۱۱۶۱	بزرگ	بندرعباس	۳۶۷۵۰۸	میانی بزرگ
کرمان	۴۹۶۶۸۴	میانی بزرگ	اسلامشهر	۳۵۷۱۷۱	میانی بزرگ
همدان	۴۷۳۱۴۹	میانی بزرگ	قزوین	۳۴۹۸۲۱	میانی بزرگ

ماخذ: مرکز آمار ایران

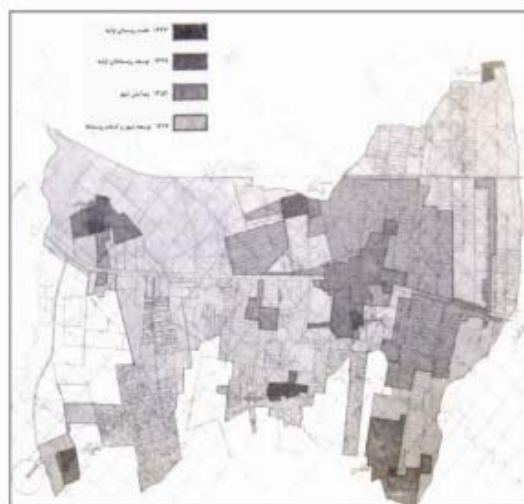
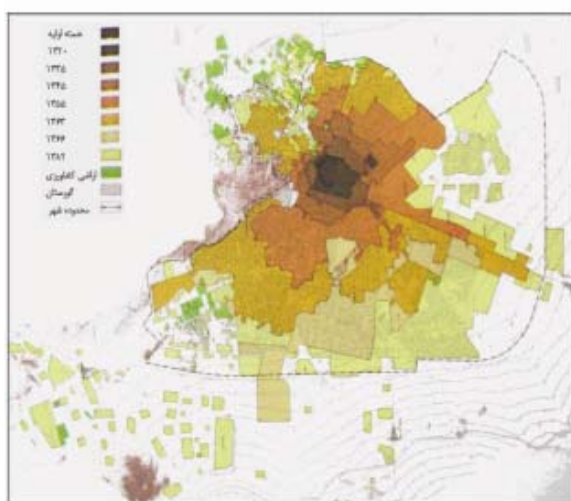
جدول شماره(۲): جمعیت شهرهای ایران بر اساس سرشماری آبان ۱۳۸۵ و اندازه کالبدی هر یک

جهت آشنایی با نحوه گسترش شهرهای منتخب، طرح‌های جامع آنها مورد بررسی قرار داده شد و گزارش های مربوط به توسعه کالبدی آنها در دوره های گذشته مورد مطالعه قرار گرفت.

جدول شماره ( ۳ ) خلاصه جهت‌گیری گسترش هر شهر و عوامل مؤثر در این جهت‌گیری را ارائه نموده است.



شکل شماره ۱- مراحل رشد شهر رشت      ماخذ : طرح جامع شهر رشت ( ۱۳۶۹ )  
 شکل شماره ۲- مراحل رشد شهر همدان      ماخذ : طرح جامع شهر همدان ( ۱۳۶۳ )



شکل

شکل شماره ۳- مراحل رشد شهر اسلامشهر      ماخذ : طرح جامع شهر اسلامشهر ( ۱۳۶۵ )  
 شکل شماره ۴- مراحل رشد شهر زاهدان      ماخذ : طرح جامع شهر زاهدان ( ۱۳۸۴ )

جهت گسترش شهر و عوامل موثر بر آن	وضعیت قبل از دوره معاصر			نام شهر
	علت گسترش شهر	علت پیدایش	وضعیت	
جنوب (احداث ایستگاه راه آهن و احداث خیابانی که دسترسی به آن در این سمت ) شمال ( محل استقرار اقشار کم درآمد و حاشیه نشین که بدلیل صنعتی شدن شهر - مرکز استان شدن - واقع شدن بر سه راهی شمال جنوب غرب کشور به شهر آمده و توان اسکان در مناطق مرفه نشین جنوب شهر را نداشتند) شمال شرقی ( طرح های آماده سازی و شهرک سازی در این سمت ) شمال ، شمال شرقی ، شمال غربی ( منتهی شدن شهر از سمت غرب و جنوب به کوهستان)	مرکز تجارت منطقه	موقعیت دفاعی	قلعه نظامی	اراک ۱۵ و ۱۶
توسعه در درون بافت ( محدود شدن شهر از ۳ جهت شمال ، شرق و غرب با دیوار و خندق و از سمت جنوب بوسیله رودخانه) توسعه پراکنده در همه جهات ( عوامل محدودیت زا : زمینهای کشاورزی مرغوب و وفور آبهای زیر زمینی در اطراف شهر قسمتهای شرقی و شمالی ، جهت باد اصلی از جنوب غربی به شمال شرقی ، تپه های نسبتا پر شیب و همچنین دریاچه شوره بیل در قسمت جنوب) غرب و جنوب ( تمایلات مردم)	مرکز مبادلات	----- -----	شهر کوچک	اردبیل ۱۷ و ۱۸

ماخذ : مطالعات نگارنده

جدول شماره ( ۳ ) : وضعیت ، علت پیدایش و گسترش، نحوه جهت گیری و عوامل مؤثر بر شهرهای منتخب

ادامه جدول شماره ( ۳ )

نام شهر	وضعیت قبل از دوره معاصر		جهت گسترش شهر و عوامل مؤثر بر آن
	وضعیت	علت پیدایش	
اسلامشهر <sup>۱۹</sup>	چند روستای پراکنده	<p>* واقع شدن در مسیر محور ارتباطی تهران - ساوه و خط آهن تهران - قم و نزدیکی به محور صنعتی تهران - کرج.</p> <p>* استقرار بخشی از صنایع و موسسات خدماتی حمل و نقل در طول محور ارتباطی خصوصاً تا اسلامشهر.</p> <p>* قرار گرفتن در جوار محدوده ۲۵ ساله تهران در جنوب غرب تهران.</p> <p>* سوداگری و بورس بازی زمین و مسکن و ارزانی آن نسبت به تهران و نبودن محدودیت و ضوابط قانونی در تفکیک اراضی کشاورزی و تبدیل آن به شهرک های مسکونی.</p> <p>* احداث راه ارتباطی احمد آباد مستوفی به طول ۷ کیلومتر از اسلامشهر به جاده قدیم کرج و جاده مخصوص کرج به عنوان سهل ترین و نزدیک ترین راه برای انتقال نیروی کار به محور فعال اقتصادی تهران - کرج .</p> <p>* اعمال نفوذ مالکین محلی در ارگان های مسئول شهری همراه با فقدان نقشه هادی یا برنامه توسعه شهری.</p> <p>* عوامل سیاسی و قانونی.</p> <p>* موقعیت ویژه مادر شهر تهران</p> <p>شمال ، شرق ، غرب روستای قاسم آباد شاهی ( در میان اراضی کشاورزی بین محور تهران - ساوه و خط آهن تهران - قم )</p> <p>بصورت وسیع بین روستاهای هفتگانه ( پیشنهاد و اجرای طرح ۲۵ ساله تهران )</p> <p>پایین تر از جاده ساوه ( وجود اراضی روستا در حد فاصل جاده و راه آهن و واحدهای احداث شده خدماتی - تجاری - کارگاهی )</p> <p>جنوب ، جنوب شرقی ، شرق ( تحولات سیاسی و اقتصادی )</p> <p>شمال ( وجود خط آهن - واقع شدن در خارج از محدوده خدماتی شهر )</p>	گسترش اسلامشهر در جریان توسعه و روند رشد خود حتی در بعضی مواقع مستقیماً از اطراف هسته های اولیه - روستاها - شروع نشده است، بلکه در بستر اراضی کشاورزی و در حد فاصل روستاها و در حول محور ارتباطی تهران - ساوه شروع و به ترتیب به اطراف کشیده شده است.
ارومیه <sup>۲۰</sup>	شهر کوچک	<p>در بافت قدیمی (افزایش قیمت زمین - تشدید فعالیتها)</p> <p>جنوب ، شمال و شرق ، شرق و غرب ( جدای گزینی اجتماعی اقشار پردرآمد ، کم درآمد و میانی در این نواحی )</p> <p>توسعه در جهات مختلف ( تفکیک و تقسیم اراضی دولتی - تفکیک اراضی و باغات توسط مردم - نبودن برنامه مدون - تشدید قطبی شدن شهر - تشدید عدم تعادل در توزیع بخش های عمومی )</p>	در بررسی ساخت کالبدی شهر ۳ دسته از تشکیلات و سازمان و نظام شهری را می توان معین نمود. دسته اول که قدیمی ترین قسمت شهر را شامل می گردد، دسته دوم که بافت دوران میانی شهر است از نقطه نظر توزیع جغرافیایی نیز شکل میانی داشته و با حلقه زدن بدور بافت اولیه شهر، خود به وسیله ساخت و سازهای دسته سوم محاط می گردد.
بندرعباس <sup>۲۱</sup>	بندر کوچک	نقش نظامی و تجاری	<p>ایجاد محلات پراکنده (اختلاف طبقاتی یا مذهبی و یا قومی)</p> <p>طول نوار ساحلی ( ایجاد تاسیسات بزرگ و چشمگیر در طول ساحل و بافاصله از یکدیگر مانند شیلات ، نیروی دریایی (نابیند) ، اسکه شهید بهشتی ، فرودگاه و پایگاه نیروی هوایی ، نیروی دریایی سورو و غیره )</p> <p>اطراف تاسیسات بزرگ ( تشکیل محلات مهاجر نشین خودرو)</p> <p>شرقی ( احداث ساختمان های دولتی و ادارات )</p> <p>شمال ( احداث بلوار کنار گذر شهر )</p> <p>گرداگرد محدوده های مسکونی ( احداث شهرک ها و کوی های متعدد )</p> <p>زمین های باز بین بافت شهر ( استقرار ساختمانهای</p>

<p>(خودرو) شرق (تعیین محدوده قانونی شهر)</p>				
--	--	--	--	--

ادامه جدول شماره (۳)

جهت گسترش شهر و عوامل موثر بر آن	وضعیت قبل از دوره معاصر			نام شهر
	علت گسترش شهر	علت پیدایش	وضعیت	
<p>امتداد خیابانهای جدید الاحداث ( وجود کارخانجاتی از قبیل بلورسازی، حریر بافی، گونی بافی و همچنین بیمارستانها و مدارس ) جنوب، جنوب شرقی، جنوب غربی (وجود باغات و مزارع و تمایلات مردم) غرب و شمال غربی (وجود باغات و مزارع و تمایلات مردم) شمال و شمال غربی (احداث مجموعه های مسکونی - وجود اراضی کشاورزی مناسب ساخت و ساز) شمال شرقی، شرق ( وجود جاده انزلی و لاهیجان و گسترش واحدهای تجاری، خدماتی و صنایع کارگاهی) شمال و شمال غربی ( فرودگاه رشت ) غرب و شرق (جاده فومن و لاهیجان و گسترش واحدهای تجاری، خدماتی و صنایع کارگاهی) غرب، شرق، شمال شرقی ( احداث جاده کمربندی شهر)</p>	مرکزیت منطقه	نقش دفاعی و نظامی	شهر کوچک	رشت <sup>۲۲</sup> و <sup>۲۳</sup>
<p>تپه های شنی منطقه ( جاری شدن سیل در منطقه ) رشد در همه جهات ( تصویب نامه ایجاد شهر - سیاست تشویق به سکونت در شهر - مرکز استان شدن شهر )</p>	احداث خط آهن	شرایط طبیعی مناسب	آبادی کوچک	زاهدان <sup>۲۴</sup>
<p>شمال ( توسعه های برنامه ریزی شده ) جنوب ( پیرامون محور شهر به ایستگاه راه آهن ) شمال غربی ( احداث شهرک صنعتی البرز - احداث ساختمانهای خودرو )</p>	تقویت نقش صنعتی شهر	نظامی - مذهبی	شهر کوچک	قزوین <sup>۲۵</sup>
<p>شرق ( احداث مجموعه ها و محلات جدید ) شمال غربی، جنوب شرقی ( اراضی کشاورزی و توپوگرافی زمین - محور ارتباطی منطقه )</p>	مرکزیت تجاری منطقه	قرارگیری بر مسیر تجاری شمال - جنوب	شهر کوچک	کرمان <sup>۲۶</sup>
<p>جنوب ( وجود باغات مسکونی - بورس بازی و سوداگری زمین شهر - تمایلات مردم به ارتفاعات الوند ) جنوب ( پیشنهاد طرح جامع اول - محدودیت به سبب وجود زمین های کشاورزی در دیگر جهات - رانت بازی ها - قرار گیری تاسیسات شهری در سمت شمال شهر ) توسعه منفصل در جهات مختلف ( احداث شهرکهای مسکونی منفک از بافت اصلی )</p>	مرکز مبادلات غرب کشور و قرار گیری بر محورهای ارتباطی مهم	نقش دفاعی و تجاری	شهر درجه دوم	همدان <sup>۲۷</sup> و <sup>۲۸</sup> و <sup>۲۹</sup>

شمال ( تفاوت قیمت زمین بین خارج از محدوده شهر با داخل آن - سوداگری زمین - تحولا اجتماعی ناشی از بین رفتن مدیریت روستاها) جنوب ( تمایلات مردم - اعمال نفوذ مسئولین و مالکان - پیشنهاد طرح جامع دوم ) همه جهات ( برنامه های توسعه متوازن - کمربند سبز )				
---	--	--	--	--

## نتیجه گیری

در طی بررسی انجام شده، می توان به دو دسته از عوامل اشاره نمود:

الف ( عواملی که در اکثر شهر ها تاثیر خود را بصورت قابل توجهی اعمال کرده اند؛ در واقع عوامل مشترکی هستند که در همه شهرها ردپای آنها را در جهت گیری گسترش شهر می توان دید. این عوامل در جدول شماره ( ۴ ) به تفکیک هر بخش آورده شده اند.

اجتماعی و فرهنگی	تمایلات و گرایشات مردم - جدایی گزینی اجتماعی
اقتصادی	قیمت زمین - صنایع و کارگاه ها
جغرافیایی طبیعی	زمین ها کشاورزی و باغات - آب های زیر سطحی - شیب تند و کوه های اطراف - جهت باد
سیاسی	طرح های شهرک سازی - واگذاری زمین به مردم - تعیین محدوده شهر
کالبدی فضایی	خطوط راه آهن - جاده های بین شهری - کمربندی ها و کنار گذر ها

ماخذ : مطالعات نگارنده

جدول شماره ( ۴ ) : عوامل مشترک در گسترش شهرهای منتخب

هر چند در اکثر این شهر ها تا پیش از این عوامل زیست محیطی و تکنولوژیکی (فناوری پیشرفت ساخت و ساز - ارتباطات مخابراتی و سیستم های نوین حمل و نقل ) در نحوه گسترش شهر تاثیر بسزایی نداشته اند، اما باید بخاطر داشت که این دسته از عوامل به تازگی در ایران وارد شده اند و لازم است تاثیر آنها جداگانه در آینده بررسی شود، چرا که چنین عواملی قادر خواهند بود حتی شهر های کوچک ایران را تحت تاثیر قرار دهند، چه رسد به شهرهای میانی بزرگ و بزرگ.

همچنین باید توجه داشت، اگرچه موارد بالا در شهرهای مورد مطالعه ( شهرهای میانی بزرگ و بزرگ ) در آینده شاید نتوانند همچون گذشته تاثیر گذار باشند ( بعلت پیچیدگی روابط حاکم بر شهر و ورود عوامل جدید ) لیکن بر شهرهای کوچک که مسئله مدیریت توسعه آنها چندان جدی گرفته نمی شود و با مشکلات مدیریت شهری مواجهه اند، عوامل فوق می توانند همچنان به عنوان عوامل اصلی مطرح باشند .

ب) عواملی که در هر شهر نقشی مهم ایفا نموده‌اند؛ نقش تاثیر گذار آنها در یک شهر می‌تواند بیان کننده میزان اهمیت آنها باشد که نباید هیچ گاه نادیده گرفته شوند. این موارد در جدول شماره (۵) ارائه شده است.

شهر	نحوه جهت گیری رشد (به ترتیب از راست به چپ)	ملاحظات
اراک	جنوب - شمال - شمال شرقی و شمال غربی	گسترش به سمت شمال شهر زیرا از سمت جنوب به کوهستان محدود شده اما در شمال شهر موانع طبیعی جدی وجود ندارد.
اردبیل	توسعه در همه جهات - جنوب و غرب	عوامل محدودیت زا طبیعی به صورت جدی وجود نداشته البته تمایل مردم به سمت جنوب و غرب بخاطر وجود کوه و دریاچه بیشتر است.
اسلامشهر	توسعه در تمام نقاط - اطراف محورهای ارتباطی	با توجه به ارزش افزوده بالا و نقش بسیار تاثیرگذار مادر شهر تهران توسعه در همه اراضی چه در اطراف روستاها و چه در وسط اراضی کشاورزی اتفاق افتاده است. البته پس از ساخته شدن این اراضی گرایش رشد شهر به سمت محورهای ارتباطی بوده است.
ارومیه	توسعه در همه جهات	با توجه به نبود موانع جدی در گسترش شهر توسعه در همه جهات و به صورت حلقه های تو در تو اتفاق افتاده است. البته هر سمت جغرافیایی به قشر خاصی تعلق یافته است. (جنوب: اقشار پردرآمد، شمال و شرق: اقشار کم درآمد، غرب: اقشار میانی)
بندرعباس	گسترش پراکنده - طول نوار ساحلی - شرق - شمال و درون بافت - شرق	به علت بافت پراکنده حرکتی رفت و برگشتی بین شرق شهر و بافت درونی آن در جهت گیری گسترش دیده می‌شود. همین امر باعث ازدیاد اسکان غیر رسمی در شهر گشته به خصوص در اطراف کنار گذر شمالی شهر.
رشت	جنوب - غرب - شمال - شرق - غرب و شمال	با توجه به آنکه موانع طبیعی خاصی در اطراف شهر وجود نداشته، توسعه شهر در هر دوره به یک سمت کشیده شده است. به علت وجود باغات و مزارع و تمایل مردم به آن گسترش به سمت جنوب و بعد غرب شهر بوده، سپس به سبب احداث مجموعه‌های مسکونی جهت گیری به سمت شمال شهر و در نهایت به علت وجود جاده های بین شهری و کارخانجات و مراکز خدماتی جهت رشد به شرق و مجدداً غرب و شمال شهر بوده است.
زاهدان	همه جهات	با توجه به سیاست تمرکزگرایی و تشویق به مالکیت زمین شهری و عدم وجود موانع جدی طبیعی گسترش شهر در همه جهات اتفاق افتاده است همین امر موجب بروز اسکانهای غیر رسمی نیز گردیده است.
قزوین	شمال و جنوب - شمال غربی	در حالی که شهر در امتداد شمال جنوب رشد نموده، که در جهت شمال بصورت برنامه ریزی شده و در جهت جنوب بخاطر وجود ایستگاه راه آهن گسترش شهر ادامه یافته است. (تاسیسات ارتش و باغات و اراضی کشاورزی مانع از گسترش



شهر در سایر جهات شده اند و تنها در شمال غربی شهر اسکان غیر رسمی اتفاق افتاده است).		
گسترش شهر به تبعیت از توپوگرافی زمین و محور ارتباطی بوده است.	شمال غرب به جنوب شرق	کرمان
وجود جاذبه ای همچون ارتفاعات الوند و باغات مسکونی و چشم اندازه زیبای جنوبی شهر و همچنین سوداگری و بورس بازی زمین شهری و اعمال نفوذ ها در تعیین محدوده شهر سبب گردید تا ۵۰ سال گسترش شهر به سمت جنوب شهر باشد . از طرفی ارزانی زمین در سمت شمال شهر به موجب گردید هلال حاشیه نشین بزرگی در این قسمت از شهر شکل بگیرد.	جنوب - جنوب - شمال - جنوب - همه جهات	همدان

ماخذ : مطالعات نگارنده

جدول شماره ( ۵ ) - عوامل خاص در گسترش شهرهای منتخب

همان گونه که در جدول ( ۵ ) ملاحظه شد، عوامل مؤثر در شهرهای مورد مطالعه به صورت های متفاوتی تاثیر گذار بوده اند.

در اکثر آنها عوامل طبیعی به دو صورت تشویق کننده و بازدارنده نقش مهمی بازی کرده اند، در شهرهایی مانند اراک و کرمان عوامل طبیعی همچون شیب زیاد یا کویر سبب گردیدند تا گسترش شهر از یک جهت متوقف گردد در حالی که در شهرهایی همچون رشت و ارومیه که وضعیت طبیعی هگنی بر منطقه حاکم بود، گسترش در تمامی جهات اتفاق افتاد، از سوی دیگر در شهرهایی چون اردبیل و همدان عوامل طبیعی همانند کوه و آب و هوای مناسب سبب تمایل به گسترش شهر به سمت عوامل یاد شده گردید.

در شهری همچون اسلامشهر عامل اقتصادی یعنی جاذبه اقتصادی شهر تهران سبب گردید تا گسترش در تمامی سطح منطقه بسرعت اتفاق افتد، هر چند گرایشاتی به سمت راه های اصلی منطقه و مناطق صنعتی اطراف وجود داشت، اما عامل اقتصادی به صورت رانت بازی و سوداگری املاک در شهری مانند همدان موجب گردید تا حدود ۵۰ سال گسترش شهر تنها به سمت جنوب شهر باشد.

در قزوین و بندرعباس نقش تاسیسات و تجهیزات شهری بر گسترش شهر چشم گیر بوده است. در قزوین خط آهن جنوب شهر اگر چه ابتدا سبب رشد شهر به این سمت گردید لیکن خود مانعی برای توسعه آینده شهر شد. در بندرعباس وضعیت به گونه ای دیگر است تجهیزات و تاسیسات اطراف سبب اسکان در مناطق اطراف آنها شد به نحوی که یک حرکت رفت و برگشتی بین محدوده اصلی شهر و تاسیسات اطراف طی دوره گسترش شهر دیده می شود .

شهر زاهدان نیز مهمترین عامل تاثیر گذار بر گسترش سریع خود را وراثی همه عوامل فوق در سیاست های تشویقی تملک زمین توسط مردم دیده است.

به این ترتیب به خوبی مشخص می گردد برای برنامه ریزی صحیح در هر شهر توجه به عوامل مؤثر در گسترش آن امری ضروری است. این عوامل در همه شهرها نقش یکسانی ایفا نمی کنند، پس ابتدا باید آنها را شناسایی نمود و سپس نحوی اثرگذاری آنها مورد ارزیابی قرار داد.

## پی نوشت ها

- 1- Ebenezer Hawaed
- 2- Le Corbusier
- 3- Soriay Mata
- 4- Tony Garnier
- ۵- در مطالعات طرح آمایش سرزمین (مرحله اول ۱۳۷۴) طبقه بندی شهرهای کوچک و میانی و بزرگ به شرح زیر ارائه شده است: شهر کوچک (کمتر از ۵۰،۰۰۰ نفر) - شهر متوسط کوچک (۵۰،۰۰۰ تا ۱۰۰،۰۰۰ نفر) - شهر متوسط بزرگ (۱۰۰،۰۰۰ تا ۲۵۰،۰۰۰ نفر) - شهر بزرگ میانی (۲۵۰،۰۰۰ تا ۵۰۰،۰۰۰ نفر) - شهرهای بزرگ و بسیار بزرگ (۵۰۰،۰۰۰ تا ۲،۰۰۰،۰۰۰ نفر). زبردست، ۱۳۸۳: ۱۰
- ۶- داودیپور، اردلان؛ بررسی سیر تحولات در نظریه های شهرسازی، در دست چاپ
- ۷- رشد هوشمند (Smart Growth) در واقع یک برنامه ریزی شهری و منطقه ای است که روی رشد در مرکز شهر تمرکز دارد و در مقابل پراکندگی روی فشرده سازی شهر تاکید دارد. رشد هوشمند یک سعی جدید است، برای منطقی کردن گسترش و توسعه شهرها و مدیریت رشد هوشمند شهری روش های اعمال این کنترل هاست. در سال ۱۹۹۶ آژانس حفاظت از محیط ایالات متحده (EPA) به همراهی تعدادی سازمانهای حکومتی یا غیر ذینفع تشکیل شبکه ای به نام شبکه رشد هوشمند دادند. اصول رشد هوشمند: ایجاد گزینه های مختلفی از مسکن برای مردم، ایجاد همسایگی های قابل پیاده روی، تشویق همکاری جامعه و سهامداران، کاربری مختلط، طراحی منازل مسکونی مترکم، پرورش جوامع جذاب و متمایز توسط یک حس قوی مکان، نگهداری از فضاهای باز، زمین های کشاورزی، زیبایی های طبیعی و نواحی طبیعی حساس و حیاتی، اتخاذ تصمیمات قابل پیش بینی، منصفانه و از لحاظ مالی تاثیرگذار، تقویت و هدایت توسعه در جهت جوامع کنونی. زمینه های مورد بحث در رشد هوشمند عبارتند از: کیفیت زندگی جامعه، طراحی، اقتصاد، محیط، سلامت، ساخت و ساز، حمل و نقل.
- 8- Kevin Lynch
- ۹- پاپلی یزدی، ۱۳۸۲: ۹۸
- 10- Samuel Staley
- 11- Andres Duany
- 12- Smart growth net work site
- 13- nrdc site
- 14- smart growth site
- ۱۵- م.م. زیستا، ۱۳۷۸: ۹-۳۱
- ۱۶- م.م. زیستا، ۱۳۷۹: ۱-۴۲۷ الی ۲-۴۲۷
- ۱۷- م.م. توسعه و عمران، ۱۳۵۹، فصل ۱: ۶۹ الی ۷۳
- ۱۸- م.م. توسعه و عمران، ۱۳۵۹، فصل ۱۲: ۹ الی ۱۳
- ۱۹- م.م. هم سو، ۱۳۶۵، بخش سوم: ۱۰ الی ۲۲
- ۲۰- م.م. عرصه، ۱۳۶۶: ۵۸ الی ۶۲
- ۲۱- م.م. شارستان، ۱۳۶۳، جلد اول، فصل ۲
- ۲۲- م.م. ایران آمایش، ۱۳۶۹: ۸-۲ الی ۱۰-۲
- ۲۳- م.م. ایران آمایش، ۱۳۶۹: ۱۸۰-۶
- ۲۴- م.م. شهر و خانه، ۱۳۸۴، فصل ۵: ۹ الی ۱۱
- ۲۵- م.م. شارمند، ۱۳۶۹: ۸ الی ۱۴
- ۲۶- م.م. شارستان، ۱۳۶۳، فصل ۲: ۵ الی ۱۸
- ۲۷- م.م. مرجان، ۱۳۴۵، فصل ۶: ۴۹ الی ۵۴
- ۲۸- م.م. مرجان، ۱۳۴۵، فصل ۹: ۸۴ الی ۸۵
- ۲۹- م.م. موزدا و همکاران: ۲۵ الی ۱۶۹

## منابع:

- ۱- پاپلی یزدی، محمد حسین، (۱۳۸۲)، "نظریه های شهر و پیرامون"، سازمان مطالعه و تدوین کتب علوم انسانی دانشگاهها
- ۲- داودیپور، زهره و اردلان، داریوش، "بررسی سیر تحولات در نظریه های شهرسازی"، فصل نامه آسمانه، در دست چاپ
- ۳- زبردست، اسفندیار، "اندازه شهر"، مرکز مطالعاتی و تحقیقاتی شهرسازی و معماری \_ وزارت مسکن و شهرسازی، چ ۱، ۱۳۸۳
- ۴- سایت مرکز آمار ایران
- ۵- مزینی، منوچهر؛ (تابستان ۱۳۸۵): "مقالاتی در باب شهرسازی"، انتشارات دانشگاه تهران، چ ۴
- ۶- وزارت مسکن و شهرسازی، (۱۳۷۸)، "طرح جامع شهر اراک": م.م. زیستا

- ۷- وزارت مسکن و شهرسازی، (۱۳۵۹) ، "طرح جامع اردبیل" ؛ م.م. توسعه و عمران
- ۸- وزارت مسکن و شهرسازی، (۱۳۶۵) ، "طرح جامع اسلامشهر" ؛ م.م. هم سو
- ۹- وزارت مسکن و شهرسازی، (۱۳۶۶) ، "طرح جامع ارومیه" ؛ م.م. عرصه
- ۱۰- وزارت مسکن و شهرسازی، (۱۳۶۳) ، "طرح جامع بندرعباس" ؛ م.م. شارستان
- ۱۱- وزارت مسکن و شهرسازی، (۱۳۶۹) ، "طرح جامع رشت" ؛ م.م. ایران آمایش
- ۱۲- وزارت مسکن و شهرسازی، (۱۳۸۴) ، "طرح جامع زاهدان" ؛ م.م. شهر و خانه
- ۱۳- وزارت مسکن و شهرسازی، (۱۳۶۹) ، "طرح جامع قزوین" ؛ م.م. شارمند
- ۱۴- وزارت مسکن و شهرسازی، (۱۳۶۳) ، "طرح جامع کرمان" ؛ م.م. شارستان
- ۱۵- وزارت مسکن و شهرسازی، (۱۳۴۵) ، "طرح جامع همدان" ؛ م.م. مرجان
- ۱۶- وزارت مسکن و شهرسازی، (۱۳۶۳) ، "طرح جامع همدان" ؛ م.م. موژدا و همکاران

17- Smart growth net work site: Smart growth net work , [www.smartgrowth.org/sgn/default.asp](http://www.smartgrowth.org/sgn/default.asp)

18- NRDC Site : [www.nrdc.org/default.asp](http://www.nrdc.org/default.asp)

19- Smart growth site : [www.smartgrowth.umd.edu](http://www.smartgrowth.umd.edu)