

معاصر سازی مفهوم اصالت معنایی در معماری نمای شهری تهران (مطالعه موردی: نماهای دوره پهلوی اول و دوم)*

مهندس سارا فردپور**، دکتر فریبرز دولت آبادی***، دکتر محمدجواد مهدوی نژاد****

تاریخ دریافت مقاله: ۱۳۹۹/۱۲/۲۶ تاریخ پذیرش نهایی: ۱۴۰۰/۰۳/۲۵

چکیده

معماری ایرانی می‌تواند موجبات تدوین مدلی اصالت‌مدار در ارتباط با معماری جداره‌های شهری امروزین را فراهم آورد. این پژوهش در پاسخ به این سوال که چه مولفه‌هایی در جهت تحلیل نما در راستای درک مفهوم اصالت معنایی در جداره‌های شهری تهران وجود دارد، از روش آمیخته کمی و کیفی بهره گرفته است؛ در فاز کیفی، شاخصه‌ها از طریق شیوه داده بنیاد مورد مطالعه قرار می‌گیرد و در فاز کمی با روش سوارا، اهمیت شاخصه‌ها مشخص می‌شود. هدف از پژوهش حاضر تأکید بر اصالت ساختاری در نمای شهر تهران با تدوین چارچوبی در حوزه های معنا سازی و معناخوانی اصیل می‌باشد. طبق ادعای این پژوهش تولید نمای شهری واجد اصالت با ایجاد عناصر شاخص معناداری که در طول زمان استمرار تاریخی یافته، ارتباطی مستقیم دارد. این رساله «قائم به ذات و ریشه دار بودن» را مبنای اصالت می‌داند که از طریق تحلیل و طراحی راستین با شیوه‌ای ریشه دار در معماری دوره پهلوی به کار گرفته شده است.

واژه‌های کلیدی

معاصر سازی، اصالت معنایی، میراث معاصر، معماری معاصر ایران، تهران معاصر.

*این مقاله برگرفته از رساله دکتری معماری نگارنده اول با عنوان «بازآفرینی اصالت معنایی در معماری امروز تهران، با تمرکز بر تدوین الگوهای نمای شهری» است که به راهنمایی نگارنده دوم و مشاوره نگارنده سوم، در دانشگاه آزاد اسلامی واحد تهران غرب به انجام رسیده است.

Sara.fardpour@gmail.com

** دانشجوی دکتری، گروه معماری، واحد تهران غرب، دانشگاه آزاد اسلامی، تهران، ایران.

f.dolatabadi@wtiau.ac.ir

*** استادیار، گروه معماری، واحد تهران غرب، دانشگاه آزاد اسلامی، تهران، ایران (مسئول مکاتبات)

mahdavinejad@modares.ac.ir

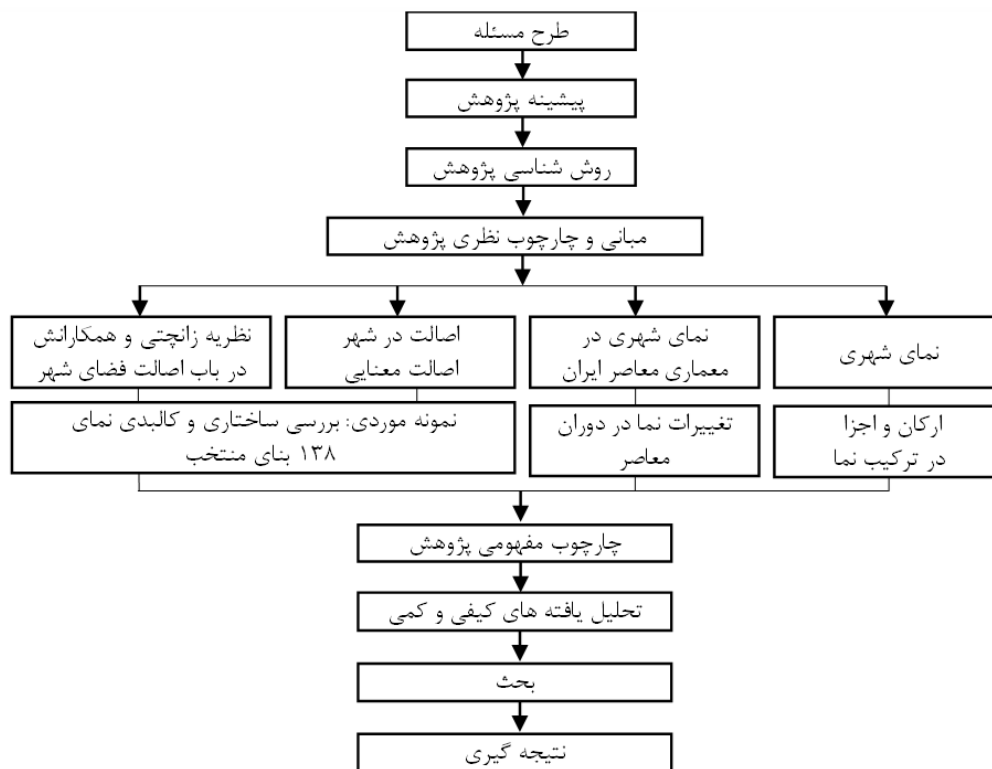
**** استاد، گروه معماری، دانشگاه تربیت مدرس، تهران، ایران.

مقدمه

تولید نمای شهری واجد اصالت با ایجاد عناصر معناداری که استمرار تاریخی یافته، ارتباطی مستقیمی دارد. بر این اساس، طراحی نمای شهری در راستای معنادار نمودن فضای شهر با بهره‌گیری از قواعد، تدابیر و انتظام کالبدی مناسب در جهت شکل بخشیدن به تداعی تاریخی شهر مؤثر بوده و بهره‌مندی از الگوی پیشنهادی آن می‌تواند منجر به ساخت نماهای اصالت‌مدار شود. با نگاهی به نماهای ساختمان و فضاهای معماری متوجه حد زیادی از آشفتگی و عدم هماهنگی می‌شویم که از دید این نوشتار از عدم اصالت در فضا نشئت می‌گیرد. از این رو برای رفع این اغتشاش بصری ضرورت دارد که به‌عنوان یکی از مهمترین مسائل انسان در حوزه معماری به این موضوع پرداخته شود. چنانچه این پژوهش به اهداف خود دست یابد، می‌تواند با مدد از روش سورا^۱ و با تکیه بر متغیرهای کالبدی و معنایی، به تاثیرگذارترین عناصر در جهت بازشناسی معنای اصیل در نماهای شهری دست یابد. به این ترتیب که با وزن‌دهی به متغیرهای بدست آمده از دید آماری سورا، اوزان دهی شاخص‌های اثرگذار در نمای شهری سنجیده می‌شود. همچنین با نگرشی بر نشانه‌های اصالت‌مدار نمای شهری، به تشابه یک رسانه جهت انتقال پیام به مخاطب، موجب انتقال آرامش بصری و روانی مخاطب ایرانی در دنیای پر تنش امروزی است. به صورتی که سیر منطقی ادراک حسی اصالت‌مند از بنا به رفتار شهروندان نهادینه خواهد شد و آثار سوء فرهنگی، رفتاری، کالبدی و اقتصادی آن مرتفع شود. فرآیند ساختار پژوهش در شکل ۱ آمده است.

پیشینه پژوهش

با توجه بررسی سابقه این موضوع می‌توان اظهار نمود که در هیچ‌یک از پژوهش‌های پیشین به ارتباط مابین اصالت معنایی و نماهای شهری بالأخص در دوره پهلوی اول و دوم پرداخته نشده است. با توجه به اینکه موضوعات حول تاثیر اصالت بر عناصر کالبدی و معنایی نما تا به حال مورد بررسی قرار نگرفته است، می‌توان ادعا نمود که این مطالعه دارای جنبه‌ای از نوآوری بوده و در پی کشف ریشه‌های اصالت در نماهای منتخب شهر تهران است. آصفی و ایمانی در مقاله «ریشه‌یابی و شناخت عوامل دگرگونی ساز روح معماری گذشته ایران در گذر زمان» به رابطه بین معمار و انرژی مخاطب جهت شکل‌گیری یک معماری واجد اصالت اشاره می‌کنند. ایشان معماری معاصر ایران را با افزایش سطح فرهنگی مخاطبان و وسعت دادن به دامنه عمل صاحب‌نظران در جهت اصالت معماری امروز مرتبط می‌دانند (آصفی و ایمانی، ۱۳۹۲). «واکاوی مؤلفه‌های بازشناخت اصالت در حفاظت میراث فرهنگی» توسط سمیه فدایی نژاد مورد بررسی قرار گرفته است. در این مقاله اصالت در شهر از دیدگاه اسناد و کنوانسیون‌های بین‌المللی، دیدگاه نظریه‌پردازان مورد بررسی قرار می‌گیرد. در بازشناخت اصالت دو جنبه ملموس و ناملموس استنتاج گردیده که به‌صورت سه بعد ثبات، تداوم و تغییر قابل ارائه می‌باشند (فدایی نژاد، ۱۳۹۳). رعنا نیلی در رساله دکتری خود تحت عنوان «نقش ارزش و اصالت در تبدیل معماری معاصر ایران به میراثی برای آینده» اصالت را در سه وجه بیانی، ساختاری و فیزیکی تقسیم نموده و از این حیث



شکل ۱. فرآیند ساختار و روش پژوهش

کمی با بهره‌گیری از روش سوارا وزن و اهمیت شاخصه‌ها مشخص می‌شود. پژوهش حاضر از حیث روش‌شناسی، از روش آمیخته کمی و کیفی بهره می‌برد. روش سوارا بی‌شک یکی از بهترین روش‌های آماری در سنجش تصمیم‌گیری چندمعیاره است. روش تحلیل نسبت ارزیابی وزندهی تدریجی (سوارا) روشی چند شاخصه است که دیدگاه خبرگان در آن اهمیت بالایی دارد. برای پاسخگویی به پرسشنامه، باید اصالت خبرگان مشخص شود یعنی کسانی که هم به موضوع پژوهش مسلط باشند و هم با ساختمان‌ها آشنایی داشته باشند؛ بر این اساس با استفاده از روش نمونه‌گیری گلوله‌برفی تعداد ۳۰ متخصص انتخاب شدند.

مبانی نظری

نمای شهری و ارکان سازنده آن

درواقع نمای شهری متشکل از بناهای شهری است؛ بنابراین وقتی که از دید معماری با این کلمه برخورد می‌کنیم، اشاره مستقیمی به نمای ساختمان‌ها داریم (پاکزاد، ۱۳۸۶، ۸۲). درواقع نمای ساختمان‌ها به‌صورت یک صفحه نمایش در ترکیبات معماری ظاهر می‌گردد. ترکیب‌های معماری حاوی نوعی معنا هستند (صفا منش، ۱۳۷۳، ۱۸۰) این صفحه نمایش به نوعی بستر مورد انتظار از کارکرد اوزانی بر حسب سنجه‌های روش سوارا را فراهم می‌آورد. پاکزاد معتقد است، نما حد فاصل درون و برون بناست و به‌عنوان عنصری سه بعدی، محل تلاقی ویژگی‌ها و جنبه‌های خصوصی، معماری بنا و جنبه‌های عمومی و شهری است. در این حالت نما عضوی از بدنه و حتی منظر شهری تلقی شده و نقشی گسترده‌تر از نقش معمارانه می‌یابد (پاکزاد، ۱۳۸۲). این عنصر سه بعدی با نتایج سه بعدی منتج از روش ارزشیابی بکار گرفته شده می‌تواند به بیان گرافیکی و به صورت ساختار سلولی نحوه ارتباط متغیرها نسبت به هم را بسنجد. نحوه قرارگیری نما جهت استقرار در فضای شهری را با «سیمای شهر» می‌شناسند.

طبق اصول تعریف‌شده توسط ماتین و همکارانش، ارکان اصلی نما را می‌توان به چهار جزء تقسیم می‌کنند؛ زون پایه، زون میانی، زون فوقانی و کنج‌ها (Moughtin et al., 1999, 81). اجزای نما که بعد از ارکان اصلی قرار می‌گیرند، بر دو گونه عملکردی و روح‌بخش تقسیم می‌شوند: اجزای عملکردی عبارتند از: ورودی‌ها، پنجره‌ها، جزئیات نما در طبقات. اجزای روح‌بخش: تزئینات، مصالح (توسلی و بنیادی، ۱۳۷۹، ۱۰۶) نمای شهری به واسطه نوع هم‌نشینی بخش‌های مختلف ساختمان‌ها (رکن‌های عمودی یا افقی) در کنار یکدیگر، می‌تواند دارای ریتم‌های افقی و عمودی باشد که نقش ارتباط‌دهنده میان آن‌ها را بازی می‌کنند. ارکان عمودی و افقی ساختمان از شکل‌گیری خطوط نما و این خطوط نیز بر اساس نوع هم‌نشینی اجزای ساختمان و ترکیب بازشوها، بالکن، ایوان و پنجره‌های پیش‌آمده و جزئیات عملکردی و تزئینی شکل می‌گیرند (کریر، ۱۳۸۳، ۵۲). در این تحقیق، ارکان چهارگانه کریر؛ پایه‌ای برای کشف اصالت در روابط کالبدی نما است. کریر با مداخله در بافت‌های کهن و انطباق آن با کاربری‌های جدید، مولف خلق فضای جدید با دیدگاه‌های سنتی است (مهدوی‌نژاد، ۱۳۹۶).

تغییرات نما در دوران معاصر معماری ایران (از قاجار تا پهلوی)

به منظور بررسی تغییرات نما در دوران معاصر لازم است سیر تحولات نماهای معماری از اواخر قاجار (شروع تحولات ساختاری معماری شهری) به عنوان دوران گذار و سپس شروع پهلوی اول به عنوان دوران نوگرایی نمای شهری و پیوستن آن به پهلوی دوم به عنوان

به دو جنبه اهمیت آثار معماری مدرن و ضرورت ارزش‌گذاری آثار و شناخت اصالت اثر در رساله‌اش پرداخته است (نیلی، ۱۳۹۶). «روش تشخیص ارزش و اصالت در میراث معماری صنعتی و معاصر ایران با بکارگیری روش مقدار» توسط ریحانه نیلی مورد واکاوی قرار گرفته است. او در رساله دکتری خود ریز شاخه‌های اصالت شامل تداوم فنون و تولید، تداوم عملکرد، فرم و فضا، مواد و مصالح در تشخیص اصالت شناسایی کرده و موردسنجش قرار داد که در نهایت تداوم عملکرد بالاترین امتیاز را به خود اختصاص داد (نیلی، ۱۳۹۶). زانچتی و همکارانش در مقاله «بررسی میزان حفاظت از میراث شهری: نظریه و ساختار» اصالت را تابعی از سه شاخصه اصلی و کلیدی می‌دانند. این شاخصه‌ها مستقل از موقعیت جغرافیایی هستند و به شاخصه‌های عملی، اجتماعی و ارزشی تقسیم‌بندی می‌شوند (Zancheti & Hi-daka, 2016). عشرتی و دیگران در مقاله «ارزیابی تطبیقی اصالت بر اساس شبکه نارا برای خانه تاریخی منوچهری کاشان، ایران» به واکاوی نقش اصالت در استفاده سازگاران در خانه منوچهری کاشان پرداخته‌اند. آنها با توجه به روش‌های تحلیل آماری مشخص کردند که ابعاد اصالت در استفاده مجدد از این بنا موردتوجه ویژه قرار گرفته است (Namazi et al., 2016). فلمینگ در رساله دکتری خود با عنوان «تبیین نقش اصالت به‌مثابه ابزاری در نمایش علوم طراحی» به مفهوم اصالت به عنوان درک مثبتی از هویت‌مندی و ماهیت وجودی آن می‌پردازد. او با بهره از رویکردهای مختلف عدم هماهنگی نما با کارکرد اصلی آن را منع می‌کند و آن را خلاف اصول کلی اصالت عنوان می‌نماید (Fleming, 2017). رودرز^۲ در کتاب «میراث خلاق شهر، شکل دادن به ساختار شهری» که دو بخش دارد به تغییرات ناشی از تصویب میراث نامشهود در (۲۰۰۳) و عبارت فرهنگی در سال ۲۰۰۵ در کنوانسیون میراث جهانی می‌پردازد و تاثیر این پارادایم نامشهود را در ارتقا و حیات میراث شهری، مورد ارزیابی قرار می‌دهد. در بخش دوم، ۳۰ نمونه موردی را مورد ارزیابی قرار می‌دهد. یافته‌های پژوهش حاکی از آن است که پارادایم نامشهود، تأثیرات مثبت مشهودی را در سایت‌های میراث جهانی ایجاد کرده است (Roders, 2019). پژوهش پیش رو به جهت مطالعه نماهای ساختمانی دوره پهلوی اول و دوم از حیث تحلیل کیفی روابط ساختاری و کالبدی از یک جهت و از حیث تحلیل کمی مبنی بر ارزیابی میزان اثرگذاری شاخص‌های اصالت، نوین به حساب می‌آید.

روش‌شناسی پژوهش

راهبرد اصلی پژوهش در منطق اجرای کار، استقرایی و نوع مطالعه توصیفی-تحلیلی است. از تکنیک امتیازدهی متخصصین برای سنجش آثار بهره گرفته شده است. روش ارزشیابی در این پژوهش سوارا است. شیوه نمونه‌گیری در روش احتمالی و از طریق فرمول کوکران است. نمونه‌ها به صورت هدفمند، متکی بر روش گلوله‌برفی انتخاب شده‌اند. در این راستا نخست از روش نمونه‌گیری گزینشی برای جمع‌آوری نمونه‌ها بهره می‌گیریم، پس از آن نمونه‌ها آنالیز می‌شود تا در یک قالب نظام‌مند سازمان‌دهی شوند. با توجه به شرایط ساختمان‌ها، فراوانی مربوط به پلاک‌ها در خیابان‌های مورد مطالعه در حدود ۵۵۰ پلاک بوده است. از میان آن‌ها ۲۱۴ پلاک، دارای نمای اصیل بوده و کمترین نوسازی را شامل شده است. طبق فرمول‌گیری کوکران بررسی ۱۳۸ پلاک کفایت می‌کند. در انتخاب ۱۳۸ ساختمان سعی بر آن بوده است که ساختمان‌های تکراری حذف شوند.

آنالیز این پژوهش در دو فاز کیفی و کمی انجام می‌پذیرد. در این راستا پس از تکمیل تحلیل یافته‌های پژوهش، ابتدا فاز کیفی شاخصه‌ها از طریق روش داده بنیاد^۳ مورد مطالعه قرار می‌گیرد و سپس در فاز

دوم را دوران توسعه و رواج معماری مدرن ایرانی می‌توان قلمداد کرد (کامل‌نیا و مهدوی نژاد، ۱۳۹۸، ۲۳۰). در این دوره که عصر طلایی معماری مدرن در ایران است، ارزش و تجربیات تاریخی در معماری گذشته مطرح می‌شود و بدین ترتیب معمارانی با دید نوستالژیک نسبت به معماری سنتی به بازنده‌سازی این معماری از نظر طرح و اجرا پرداختند (کیانی، ۱۳۸۶، ۸۶). در اواسط دههٔ چهل، دستیابی به هویت ایرانی نزد این معماران با تفحص در اصول معماری سنتی و الهام گرفتن از آن امکان‌پذیر شد، بدین ترتیب تلفیق معماری گذشته و معاصر ایران به‌صورت سبک نوگرایی ایرانی ظاهر شد در این سبک، فرم‌های سنتی و معماری گذشته ایران به‌عنوان زینت برای ساختمان‌های مدرن استفاده نشد، بلکه معماران از ابتدا سعی در تلفیق و نمایش هر دو جنبه فرهنگ ایران و خصوصیات جهانی عصر مدرن در کالبد فیزیکی بنا را داشته‌اند. این دو در کنار یکدیگر به خلق آثاری منجر شدند که به همان اندازه که ریشه در معماری گذشته داشته،

دوران تحولات بنیانی در نمای شهری بررسی شود. روند تحولات نمای شهری ایران مبین گذار از درون‌زایی به برون‌زایی است. مهم‌ترین عوامل تحول در سه نسل معماری فضای شهری ایران را می‌توان عوامل تکنولوژی، تغییر و تحول در محتوای روابط داخلی معماری بنا و شرایط اجتماعی-اقتصادی تأثیرگذار بر معماری ارزیابی نمود که شامل قوانین و مقررات شهرسازی نیز می‌گردد. نوآوری در ایران بر آن بوده است که در قالب نوآوری‌های متفاوت از معماری و شهر ایرانی، معماری‌ای با پیکره و سیمایی متفاوت با گذشته بسازد (مختاری طالقانی، ۱۳۹۰، ۳۳). تا اواسط دوره قاجاریه، معماری و هر آنچه که به آن مربوط می‌شد در نوعی پیوستگی و به‌صورت مجموعه‌ای واحد، قابل درک و تحلیل است اما تحول اساسی از آغاز دوره پهلوی شروع گردید و در معماری پهلوی دوم با تأسی از فرهنگ و تمدن غرب در قلمرو مثلث سیاست، فرهنگ، اقتصاد دچار تغییرات عمیق‌تری شد. دوره پهلوی اول را دوران ظهور معماری مدرن ایران، و دوره پهلوی



شکل ۲. مسیر تغییرات کالبدی نما از قاجار تا پهلوی دوم

عطر و بوی پسامدرنیستی دارند (معظمی، ۱۳۹۱). معاصر سازی از نظر مادی به معنی دخل و تصرف در اثر، برای گفت‌وگوی خلاق بین ارزش‌های پایدار کهن و ارزش‌های والای معاصر است (آقایی مهر و ایمانی، ۱۳۹۹). در عرصه جهانی شدن، تعامل میان هویت و معاصر بودن به عنوان چالش خلق فضای امروزی تلقی می‌شود (مهدوی نژاد، ۱۳۹۸، ۳۳).

سال‌های ۱۳۳۲ تا ۱۳۴۲ سال‌های بروز و گسترش معماری مدرن به سبک بین‌الملل و سال‌های پیشرفت و توسعه تکنولوژی در آثار معماری به شمار می‌رفت. معماری این دوره تغییر اساسی در طرز تفکر معماران داخلی، عملکرد و تکنولوژی ساخت ایجاد کرد و دیگر رفته‌رفته معماری ایران با گذشته خود فاصله بسیار گرفت. این فاصله از نظر برون‌گرایی عملکردی و بلندمرتبه‌سازی اقدام جدیدی بود که تا آن زمان توان ساخت چنین بناهایی در ایران وجود نداشت (ثبات‌ثانی، ۱۳۹۲). شهر و معماری ایرانی از اوایل دهه چهل با دگرگونی و تحول مفهوم‌ها و معناها و به تعبیری، تغییر رؤیایا و همچنین با غلبه کمیت بر کیفیت مواجه می‌شود و این امر نهایتاً موجب گسست از جریان پیوسته معماری سنتی شده است. در حوزه نظر و عمل معماری، چالش‌ها و تردیدهای موجود در تعاملات فرهنگی، به گونه پیچیده‌تری، جنبه کالبدی و عینی به خود گرفت. معماری شهری ایران در اوایل دوره پهلوی دوم به اوج اصالت کالبدی می‌رسد و در اواخر پهلوی دوم رفته رفته کمرنگ‌تر می‌شود. شکل ۲ سیر تغییرات کالبدی این سه دوره را ارائه می‌دهد.

مفهوم اصالت معنایی در فضای شهری

اصالت در مقابل کپی، تظاهر و روایت نمادین بدون پایه قرار گرفته است. اصالت به‌عنوان کیفیتی ذاتی در شیء، شخص و یا فرآیند یک عمل درک می‌شود. واژه اصیل^۱ اکتسابی نیست و برگرفته از واژه یونانی Authentikos است. واژه Authenticity را می‌توان برابر با اصل در مقابل کپی، حقیقی در برابر تصنعی یا همان راستین در مقابل بدل بیان کرد. اصالت وفادار ماندن به سنت‌ها است (حجت و ناسخیان، ۱۳۹۱). در حالی که اصیل بودن، وابسته به خود شیء و تضمین‌کننده منشأ آن است؛ اصالت به شیء یا فرآیندی وابسته است که باید آن را به نمایش گذارد. اصالت برخلاف اصل بودن، به‌تنهایی از شیء منبع نمی‌شود بلکه باید به‌وسیله فرآیندی مختص به خود به اثبات رسد. به‌بیان‌دیگر، اصالت در هنر یا اثر فرهنگی، در یک زمینه ارتباطی چندلایه بین ثبت‌ها، طرح‌ها، مقاصد هنری، انتظارات و نهادهای اجتماعی به وجود می‌آید (Mitchell, 2008). بهره‌گیری هوشمندانه از الگوهای معماری سنتی ایرانی و منقطع شدن روند طراحی بر اساس تجربیات گذشته (مهدوی نژاد و شهری، ۱۳۹۳) راهی برای ارتباط عمل‌گرایانه و معاصر سازی مفهوم اصالت در بنا است. از آنجاکه شهر به‌عنوان منبع غنی روحی و عقلانی کل بشریت و از فرهنگ‌های کاملاً متفاوتی سرچشمه می‌گیرد، بنابراین برداشت و تلقی از اصالت نیز، فرآیندی است که وابسته به فرهنگ و تمدن مربوط به آن است. احساس تعلق و وفاداری به عناصر و نمادهای مشترک در اجتماع ملی و در میان مرزهای تعریف شده سیاسی است.

از میان نظرات صاحب‌اندیشان در حوزه فضای شهری، مبانی نظری زانچتی^۵ و فلاویانا^۶ در این حوزه برگزیده می‌شود چراکه علاوه بر بعد مادی-محیطی، کالبدی-ساختاری، به ابعاد بیانی و معنایی نیز توجه داشته و به نوعی تجمیعی از نظرات نظریه‌پردازان را در خود جای داده است که در جدول ۱ آمده است. سیلویو یو مدنس زانچتی و همکارانش (۲۰۰۹) مفهوم اصالت در شهر را از سه وجه اصلی مورد بررسی قرار داده‌اند: نخست: بعد فیزیکی و مادی اصالت: تأکید بر رابطه دوسویه

بین بنا و بستر محیطی آن، اصلی است که در بعد مادی و محیطی اصالت شهری اثرگذار است. شهرها از نظر ابعاد کالبدی متشکل از قطعاتی هستند که بایستی اصیل باشند؛ بنابراین اصالت کلیت شهر به لحاظ مادی وابسته به اصالت اجزای تشکیل‌دهنده آن است. بر اساس نظریه چزاره برندی در رابطه با وحدت بالقوه اثر هنری، همواره تناظر بین اجزا و کل وجود دارد (Zancheti & Flaviana, 2009, 166).

از این‌رو عملکرد اجزا به‌صورت مستقل مدنظر نیست بلکه کلیت اثر باید قابل فهم باشد (Brandi, 1963). فقدان اصالت در برخی از اجزا یا بازسازی اجزا به‌صورت بیگانه با زمینه اصلی می‌تواند نقطه آغاز به خطر انداختن وحدت و کلیت اثر باشند. هرگونه حذف یا تغییر در اجزا باید به‌دقت صورت پذیرد زیرا منجر به صدمه رساندن و خدشه وارد نمودن به کلیت شهر و اصالت آن می‌گردد. دوم: بعد ساختاری: این بعد، فرایند شکل‌گیری ساختار شهر را در ابعاد ساختاری مورد بررسی قرار می‌دهد. این بعد از اصالت به‌طور کلی مهارت‌ها و فرایندهایی را مورد احاطه قرار می‌دهد که:

الف- در گذشته وجود داشته‌اند و تا زمان حال نیز ادامه‌دارند. در این صورت بیانگر اهمیت بعد ثبات و تداوم در فرایندها و مهارت‌های ساخت و شکل‌گیری شهر است که از گذشته تا به امروز تداوم یافته‌اند و بایستی در ارزیابی مفهوم اصالت مورد بررسی قرار گیرند.

ب- در گذشته مورد استفاده بوده‌اند و می‌توانند در زمان حال مجدداً مورد استفاده قرار گیرند. این فرایندها و مهارت‌ها می‌توانند در فواصل زمانی مشخص به‌صورت به‌هم‌پیوسته مشاهده شوند و توالی آن‌ها از گذشته تا به امروز حفظ گردد. به عبارتی این موضوع به بازتولید یک فرایند و مهارت مشخص اشاره دارد که می‌تواند در زمان حال از سر گرفته شود. در این بازتولید، تغییر ایجاد شده در حدی تعیین می‌گردد که تداوم حفظ گردد (Zancheti & Flaviana, 2009, 167) سوم: بعد بیانی-معنایی: شناخت اصالت از لحاظ ابعاد مادی و ساختاری به‌صورت تنگاتنگی با بعد بیانی اصالت مرتبط است. شهرها متشکل از لایه‌های کالبدی و لایه‌های خاطرهای و معنایی هستند؛ این بعد از اصالت شواهدی از اقدامات خلاقانه که در طول زمان دچار تحول و تغییر شکل شده‌اند را به نمایش می‌گذارد. به عبارتی بعد بیانی و غیرمادی اصالت با بعد مادی و یا فرایند شکل‌گیری شهر در طول زمان مرتبط است. تعاریف و دسته‌بندی‌های ارائه‌شده توسط زانچتی و همکارانش ضمن تأکید بر جنبه معنایی در کنار جنبه کالبدی ابعاد تغییر و تداوم در شهر را معرفی می‌نماید که در کنار ثبات، ساختار اصالت شهر را تبیین می‌کند (فدائی نژاد، ۱۳۹۳).

بسط تعریف اصالت به شهرها، تعریف وسیع‌تری از اصالت را مطرح می‌سازد. بعد تغییر که لازمه ذات پویایی شهری است را در کنار تداوم وضعیت ثابت مدنظر قرار می‌دهد. تداوم را باید در مردم، اجتماع‌ها و منظرهای فرهنگی یافت که اصالت آن‌ها عامل تغییر را تصدیق می‌کند و به معنای حفظ از ذات حقیقی اثر است (Andrews & Bugyes, 2008)؛ بنابراین فرهنگ‌ها و سنت‌های زنده در گذر زمان تداوم می‌یابند و تغییر آن‌ها در عین تداوم شکل می‌گیرد (Zancheti & Flaviana, 2009, 169). اصالت بیش از مکان، به مردم و فرهنگ و سنت‌های آن‌ها مرتبط است، تشخیص و سنجش اصالت نیازمند توجه به بستر فرهنگی، عقاید و مفاهیم مرتبط با آن است (Andrews & Bugyes, 2008). خوانش هندسه پنهان در شهر تاریخی بخشی از مفاهیم مهم طراحانه مانند فرهنگ، شکل و فرم و تزئینات در نظام طراحی و شهرسازی محسوب می‌شود (پورزرگر و عابدینی، ۱۳۹۹، ۲۳۲).

مفهوم «اصالت معنایی» در شهر تاریخی که بر اساس ارزش‌های کالبدی و معنایی آن شکل می‌گیرد، در بستر و زمینه خاص آن شهر

جدول ۱. بررسی دیدگاه پیرامون مؤلفه‌های مرتبط با معماری و شهر

نظریه پرداز	نظریه حول محور اصالت همراه با مصادیق تأثیرگذار مفاهیم شهری
زانجی و فلاویانا Zancheti & Flaviana	تداوم و روند شکل‌گیری ساختار شهر
	در نظر گرفتن شهرها به عنوان شواهدی از اقدامات خلاق در طول زمان و تأکید بر تحول آن‌ها در طول زمان؛ اهمیت تداوم فرهنگ و سنت‌های زنده در گذر زمان
	اصالت در منظر مادی شهر
زانجی و فلاویانا	اصالت کلیت شهر به لحاظ مادی وابسته به اجزای تشکیل‌دهنده آن است. شکل یافتن شهرها از لایه‌های کالبدی و لایه‌های محیطی بنا و بستر شکل می‌گیرد
زانجی و فلاویانا	این بعد با روند شکل‌گیری شهر در طول زمان مرتبط است. سنجش اصالت به فرآیندهای گذشته مربوط است که تا زمان حال ادامه دارد یا فرآیندی که در گذشته موجود بوده و می‌تواند در زمان حال از سر گرفته شود.

۳۸۹). قابل ذکر است این مولفه‌ها با وجوه اصالت از نظر زانجی هم‌پیمانی می‌کنند. این صفات باید به شکلی باشند که کالبد شهر، در عین تداوم زمانی، در حال تحول و تکامل باشد و یک کل منسجم را منجر شود (آقایی مهر و قره بگلو، ۱۳۹۹). انعکاس ویژگی‌های کالبدی نما در بستر شهر منجر به ثبات منظر شهری می‌شود. شاخص‌های این ثبات و تداوم در ابعاد مادی، ساختاری و معنایی اصالت به همراه عینیت آن در نمای معماری جدول ۲ ارائه شده‌اند.

چهارچوب مفهومی پژوهش

در تحقیقاتی که به روش موردپژوهی انجام می‌گیرد، انتخاب نمونه‌های مناسب که داده‌های صحیحی را موردبررسی و واجد تحلیل قرار دهند، از موضوعات اساسی در روند تحقیق به شمار می‌آید. با لحاظ نمودن این موضوع، ۲ مشخصه در گزینش نماهای مورد نظر در این تحقیق اهمیت می‌یابد: الف- اهمیت اثر بناهای منتخب، ب- زمان ساخت بناهای منتخب

تحولات سبکی و گرایش‌های متنوع در تاریخ معماری بیانگر آن است که معماری در طول تاریخ تحولات گوناگونی داشته (مهدوی نژاد، ۱۳۹۶)، در راستای گزینش بناها آثاری از معماری معاصر انتخاب شد که به واسطه نمای ممتاز خود، دامنه اثرگذاری گسترده‌ای داشته و مشخصات ذیل را در بردارند: الف- دوره تاریخی پهلوی اول و

معنا می‌یابد. بستر علاوه بر جنبه‌های فیزیکی هرچه را که ارتباط مستقیم اجتماعی، اقتصادی و فرهنگی با این مناطق داشته باشد، شامل می‌شود و ایستا یا پویا بودن درک، تجربه و لذت را از مناطق میراث شهری تاریخی تعیین می‌کند (ICOMOS, 1997). بر اساس تعریف یوکیلهتو نمای شهری ارتباط عملکردی با بستر خود دارد که روی معانی، مفاهیم و ارزش‌های آن تأثیر می‌گذارد (Jokileh, 1995). مناطق تاریخی اهمیت و مشخصه خود را از روابط پرمعنا با زمینه و بستر فرهنگی، کالبدی، بصری و معنوی خود می‌گیرند. انسان تغییر می‌کند و بر این اساس همواره معانی از یک دوره به دوره‌های دیگر تغییر خواهد یافت (Hall, 1997, 46). توجه به ذات اصیل ارزش‌ها، اهمیت معنایی در رابطه با بستر قرارگیری‌شان را مطرح می‌کند. آنچه اهمیت معنایی شهر را مورد ارزیابی قرار می‌دهد، میزان اصالت و یکپارچگی شهر است (فدایی نژاد و عشرتی، ۱۳۹۳). چنانچه شهر، اصیل و یکپارچه باشد، اهمیت معنایی آن نیز با وجود تغییر محفوظ خواهد ماند. از این بابت مفهوم اصالت در قلمرو منظر شهری با تأکید بر نقش توأمان مؤلفه‌های اصالت و یکپارچگی تبیین می‌شود (Rossler, 2008). در تعریف معنایی اصالت، کامل و منسجم بودن ذکر می‌شود. این موضوع در بند هشتم «منشور ونیز» منعکس شده و به‌ویژه بر هفت جنبه، موقعیت مکانی، طرح، آرایه، مصالح، فن ساخت، سرانجام، احساس و پیوستگی‌ها تأکید شده است (یوکیلهتو، ۱۳۹۴).

جدول ۲. عینیت ابعاد اصالت در تبیین مؤلفه‌های مؤثر در شکل‌گیری و تداوم نما

ابعاد اصالت	شاخصه‌ها	عینیت شاخصه در نما	کد واژه‌ها
بعد مادی-محیطی	دسترسی	بهره مندی سریع	دعوت به بنا
	بستر محیطی	روابط ساختاری و ارتباطی	پیوند با محیط
	موقعیت مکانی عناصر	پنجره و خط آسمان به عنوان عنصر ارتباطی با محیط	تجربه شهر
بعد ساختاری	اتصال دو محور ارتباطی	کنج به عنوان نقطه عطف	تجلی سیالیت
	جانمایی مکانی	زمینه موقعیتی بالقوه	جایگاه ذاتی
	طراحی و تناسب	شامل شکل، فرم، فضا، تناسب، گشتالت	خوانایی / غنای بصری
	مصالح	انتخاب مصالح، دوام مصالح، بومگرایی	الهام‌بخش بوم‌گرا
بعد تکنولوژی روز	تکنولوژی روز	دانش نوین	همگام با دانش روز

ادامه جدول ۲. عینیت ابعاد اصالت در تبیین مؤلفه‌های مؤثر در شکل‌گیری و تداوم نما

ماهیت بنا	ارزش ذاتی	هویت
منحصربه‌فرد بودن	منزلت ذاتی	منحصر بودن ذات بنا
حس زندگی	بستر اجتماعی	تعاملات انسانی
پویایی و سرزندگی	کاربر محور با مشارکت شهروندان	پویایی و سرزندگی
آرامش	میل به تجربه مجدد بودن در محیط	میل به تکرارپذیری بودن در محیط
خاطره‌انگیزی	حس بازگشت به گذشته (نوستالژی)	خاطره پذیری
تمایل به بودن در فضا	دوام ذهنی	تأثیرگذار بر ذهن مخاطبان
ماندگاری بنا	سبک و ساختار بنا	ویژگی‌های سبکی
تداوم تاریخی	درک ارتباط با دوره‌های تاریخی	تداوم تاریخی
تعلق خاطر	تداعی‌کننده مفاهیم تاریخی در مورفولوژی کلی بنا	تداعی تاریخی

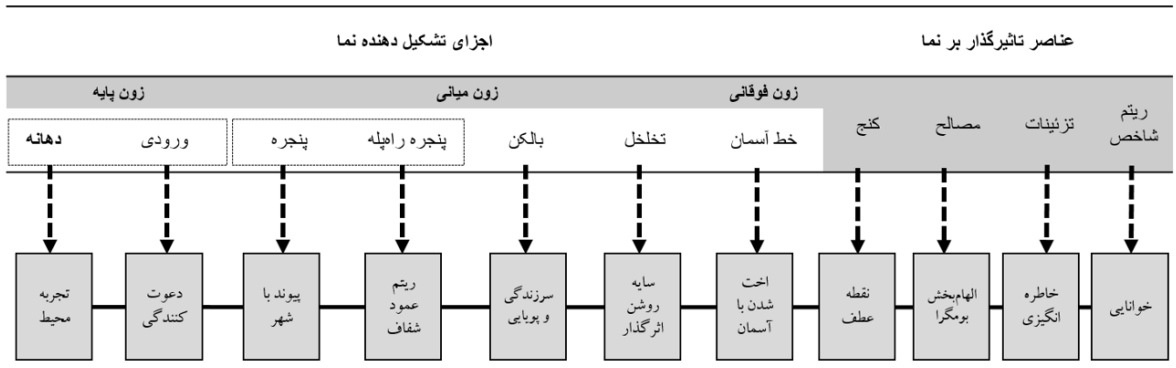
شکل ۳

(۲۳ مورد).
- محورهای شرقی-غربی: محدود به خیابان‌های انقلاب (۲۶ مورد)، جمهوری (۱۴ مورد)، طالقانی (۱۰ مورد)، سرهنگ سخایی (۵ مورد)

ارتباط عناصر تشکیل‌دهنده نما با ابعاد و مؤلفه‌های اصالت به روش کدگذاری باز^۷

در بخش اول پژوهش، دستیابی به شاخصه‌های کیفی از طریق توصیف و تفسیر نماهای موجود در نمونه‌های مشاهده‌شده، صورت می‌گیرد. بدین ترتیب ابتدا شاخص‌های کلی به دست می‌آید، سپس بر اساس تکنیک داده‌بنیاد با روش کدگذاری باز، کدهایی طبق شکل ۳ برای تکمیل اطلاعات جمع‌آوری‌شده، ایجاد می‌گردد. در انتها از طریق این کدها، داده‌ها را مورد ارزیابی قرار می‌دهیم. در قدم بعد، سنجش اهمیت شاخص‌ها با روش سوارا و از طریق پرسشنامه انجام می‌گیرد. سوارا تحلیل نسبت ارزیابی وزن‌دهی تدریجی یکی از روش‌های تصمیم‌گیری چند شاخصه است که هدف آن محاسبه وزن شاخص‌های تأثیرگذار بر نما و زیرشاخص‌های آن است.

دوم بین سال‌های ۱۳۱۰ تا ۱۳۵۰ قرار گرفته باشند. ب-به ریشه‌های فرهنگی ایران توجه ویژه‌ای داشته باشند. ج-نشانه‌ها و الگوهای معماری واجد اصالت در بطن آن‌ها وجود داشته باشد. تجربه معماری معاصر نشان می‌دهد که در این معماری گرایش فرم‌گرایی غالب است (مهدوی‌نژاد، ۱۳۹۰). نظر به فقدان پژوهش درخصوص بررسی فرمی و تاریخی در حوزه نمای شهری، با توجه به معماری روبه‌پیشرفت در این برهه و همچنین بررسی نقاط زمانی پرتراکم در زمان مورد نظر پژوهش (پهلوی اول، پهلوی دوم)، این دوره به بازه زمانی سال‌های ۱۳۱۰ تا ۱۳۴۵ محدود شد. دوره‌ای که علیرغم تحولات وسیع اجتماعی-فرهنگی-سیاسی-اقتصادی دارای ساختار پایدارتری در تمام جنبه‌های فوق است. قابل ذکر است بازه زمانی فوق یقینی نیست و طبق منطق فازی، حدود زمانی بازه انتخابی را بین سال‌های مذکور قید کرده‌ایم. خیابان‌های مورد نظر به محورهای افقی و عمودی ذیل محدود می‌شوند:
- محورهای شمالی-جنوبی: محدود به خیابان‌های لاله‌زار (۱۵ مورد)، فردوسی (۲۲ مورد)، حافظ (۱۱ مورد)، ناصرخسرو (۱۲ مورد)، سعدی



شکل ۳. نمودار ارتباطی پژوهشی شامل: ارتباط اجزا و عناصر ساختاری نما و تناظر آن با کدهای مربوطه (نسر، ۱۳۹۳، ۵۷؛ کریر، ۱۳۸۳، ۶۴؛ توسلی و بنیادی، ۱۳۷۱، ۱۰۶؛ پاکزاد و اسدی خوانساری، ۱۳۸۶، ۷۸؛ Fawcett, 2003, 7; Moughtin et al., 1999, 81)

یافته‌های پژوهش

دیگر داریم: $K_j = S_j + 1 = 0/233 + 1 = 1/233$. در گام سوم مقدار وزن خام (q_j) محاسبه می‌شود؛ که از رابطه q_j به دست می‌آید. این رابطه با عنوان معادله ۱ آورده شده است. در گام چهارم، وزن هر معیار از نرمال کردن مقادیر وزن خام به دست می‌آید. برای نرمال کردن باید هر وزن خام را بر مجموع اوزان خام تقسیم کرد. نتایج حاصل در شکل ۳ و ۴ ارائه شده است.

$$q_j = \frac{q_{j-1}}{K_j} = \frac{1}{1/233} = 0/811 \quad (\text{معادله ۱})$$

بحث

در چهارچوب مفهومی، اصالت موجود در نماهای دوره پهلوی در قالبی نظام‌مند بیان شد؛ به‌گونه‌ای که تحقق مؤلفه‌های سنجش کیفیت در نماهای این دوره، ارتقاء سطح استاندارد در پیاده‌سازی عملی در نماهای فعلی شهر تهران را در پی خواهد داشت. بناهای ایجادشده در دوره پهلوی اول و نیمه آغازین دوره پهلوی دوم از حیث ساختار تکنیکی و سبکی دارای ویژگی‌های اصیل و مشخصی هستند. بر مبنای

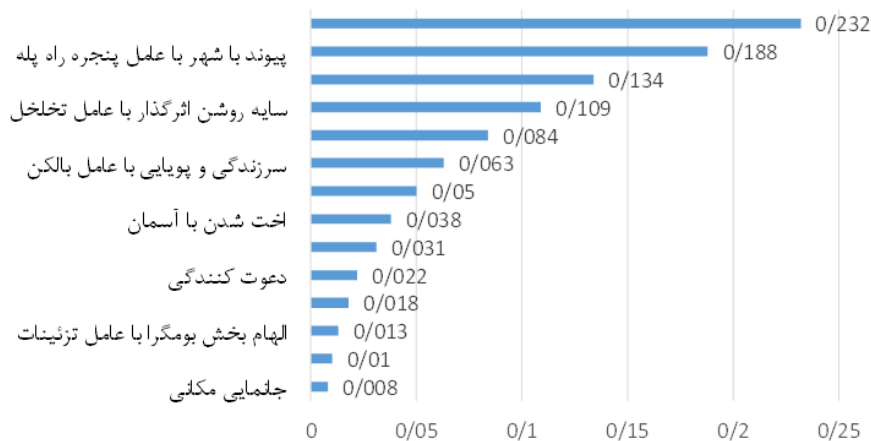
در بخش دوم تحلیل پژوهش به منظور دستیابی به مقادیر کمی، ابتدا شاخصهای تأثیرگذار مستخرج از مرحله کیفی، توسط پرسشنامه در قالب ۲۴ سوال مطرح می‌شود و توسط روش سوارا، وزن و اهمیت شاخصها به دست می‌آید. قابل ذکر است کلیه محاسبات در نرم افزار اکسل انجام می‌گیرد. ۲۴ شاخص تأثیرگذار بر تعیین معیارهای بازآفرینی اصالت معنایی در نمای معماری شهر تهران، در ۲ بعد ساختاری و معنایی شناسایی و استخراج شد. جهت امتیازدهی این عوامل طی پرسشنامه‌های از ۳۰ نفر از خبرگان درخواست شد که بر اساس طیف لیکرت ۵ مرحله‌ای به هر شاخص امتیاز دهند. سپس میانگین امتیازات هر شاخص محاسبه شد که نتایج در جداول ۳ و ۴ لیست شده است. سپس با استفاده از فرمول زیر وزن مؤلفه‌های اصالت در نما از نظر ابعاد کالبدی و معنایی محاسبه می‌شود. میانگین شاخص «تجربه شهر با عامل پنجره» برابر با ۴/۷ است. برای محاسبه S_j باید هر معیار با معیار بالاتر خود مقایسه شود به بیان ریاضی داریم: $S_j = 4/933 - 4/7 = 0.233$. در گام دوم باید مقدار K_j را محاسبه کنیم. برای محاسبه مقدار K_j باید S_j را با عدد یک جمع کرد به عبارت

جدول ۳. اوزان شاخص‌های بعد کالبدی اصالت

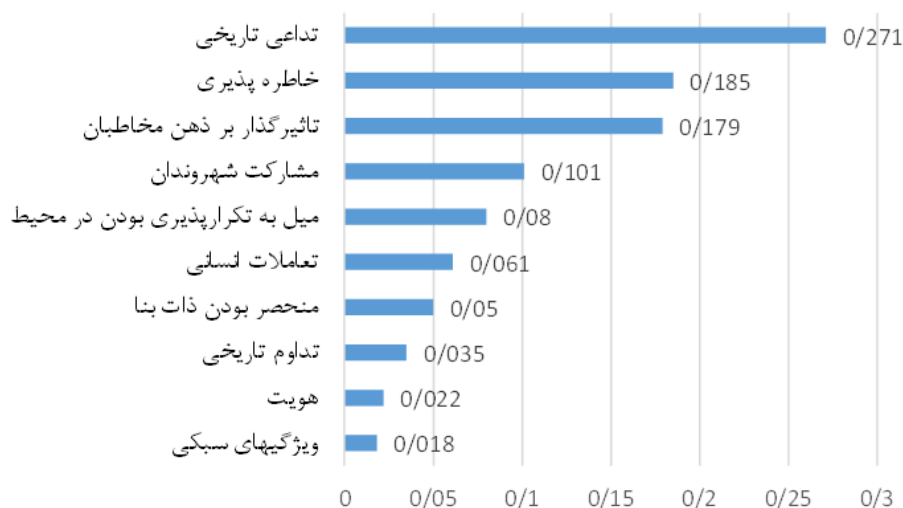
کد	پیوند با ارتباط و شفافیت شهر	تجلی سیالیت	سایه روشن	نقطه عطف	پویایی	خوانایی	پیوند با آسمان	سبکی	دعوت کنندگی	تجربه محیط	بوم‌گرایی	مصالح روز	پیوند با محیط
میانگین امتیازات	۴/۹۳۳	۴/۷۰۰	۴/۳۰۰	۴/۰۶۷	۳/۷۶۷	۳/۴۳۳	۲/۸۶۷	۲/۶۳۳	۲/۲۰۰	۲/۰۳۳	۱/۶۰۰	۱/۳۶۷	۱/۱۰۰

جدول ۴. اوزان شاخص‌های بعد معنایی اصالت

کد	تداومی تاریخی	خاطره‌انگیزی	تأثیرگذار بر مخاطبان	مشارکت شهروندان	میل قرارگیری مجدد در محیط	تعاملات انسانی	منحصربه‌فرد بودن	تداوم تاریخی	هویت	ویژگی سبکی
میانگین امتیازات	۴/۷۰۰	۴/۲۳۳	۴/۲۰۰	۳/۴۳۳	۳/۱۶۷	۲/۸۶۷	۲/۶۳۳	۲/۲۰۰	۱/۶۰۰	۱/۳۶۷



شکل ۴. وزن شاخص‌های اصالت در نمای معماری از بعد ساختاری-کالبدی



شکل ۵. وزن شاخص‌های اصالت در نمای معماری از بعد معنایی

بر پایه نظریه اصالت فضای شهری زانچتی و همکارانش، درک اصالت از طریق توجه به سه گانه‌ی گستره مادی-محیطی، گستره ساختاری-کالبدی، گستره بیانی-معنایی، در کالبد نمای شهری امکان پذیر است و نمای واجد اصالت معنایی، از سه عنصر ذیل تبعیت می‌کند: نخست؛ خوانایی در ساختار تشکیل‌دهنده و کالبد بنا، دوم؛ پیوند با محیط و فضای شهری، سوم: تعلق به گذشته‌ای معنی‌دار. تاثیرگذارترین این عناصر از طریق مؤلفه‌های پیوند با شهر، سایه‌روشن موثر، نقطه عطف، سرزندگی و پویایی، دعوت‌کنندگی، خاطره‌انگیزی و بوم‌گرایی درک می‌شوند.

از آنجائیکه روش تحلیل نسبت ارزیابی سوارا روشی چند شاخصه است که دیدگاه خبرگان در آن اهمیت بالایی دارد، برای پاسخگویی به پرسشنامه‌ها، اصالت خبرگان امر مهمی تلقی می‌شود. اشراف متخصصین پاسخگو نسبت به موضوع پژوهش و آشنایی آنان با نمای ساختمان‌های مورد بررسی، اصل مهمی است؛ بر این اساس با استفاده از روش نمونه‌گیری گلوله برفی تعداد ۳۰ متخصص انتخاب شدند. ابتدا کارشناسان معیارها را به ترتیب اهمیت مرتب کردند. در نهایت معیارها براساس مقادیر متوسط اهمیت نسبی رتبه‌بندی شدند. این رتبه‌بندی در این پژوهش، لیکرت ۵ مرحله‌ای انتخاب شده است. معیارهای مورد نظر براساس میزان اهمیت به ترتیب نوشته می‌شوند. مهمترین

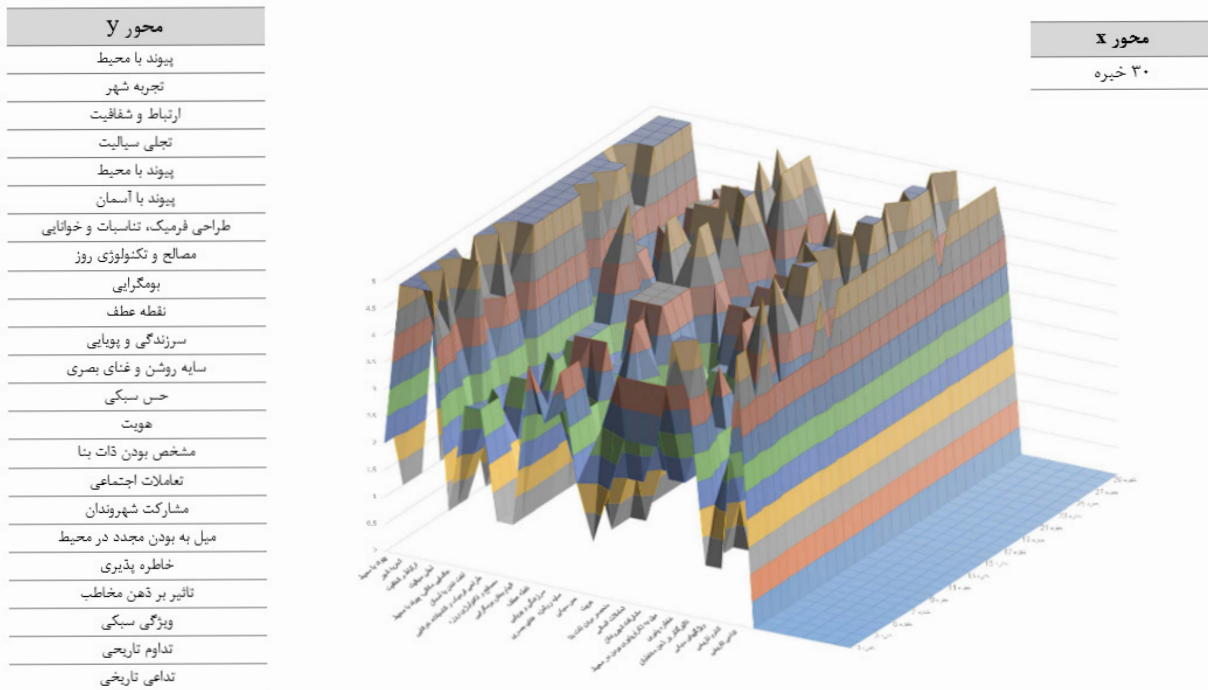
این نظر چنانچه نمایی را مشاهده کنیم که هیچ‌گونه از ویژگی سبکی مذکور را ندارد، اصیل خوانده نمی‌شود. اورجینال نبوده و قطعاً غیر اصل است.

لازم به ذکر است که واژه اصالت غالباً در حوزه میراث فرهنگی و بحث حفاظت تاریخی بکار برده شده است. در مطالعات مربوط به میراث، اصالت در حکم حفاظت از بافت و بنای ارزشمند تاریخی مطرح می‌شود اما در این پژوهش سعی بر آن است که به بحث اصالت با روایت «ریشه‌دار بودن» نظاره شود و به سبقه قبلی و آنچه در ساختار بنا، موجب ارزشمندی در معنا و ماهیت بنا همراه با ریشه فرهنگی آن است، تأکید می‌کند. بسط تعریف اصالت به شهرها، تعریف وسیع‌تری از اصالت را مطرح می‌سازد. بعد تغییر که لازمه ذات پویایی شهری است را در کنار تداوم ثبات مدنظر قرار می‌دهد. همچنان که اصالت، نفس تغییر را تصدیق می‌کند، با معنای حفظ از ذات حقیقی اثر همسویی دارد. ثبات یا ارجاع به ذات و تداوم به‌عنوان استواری بی‌وقفه از عوامل پایه‌ای و لایه لایه اصالت هستند. اصالت معنایی مفهومی است که در گذر زمان تغییر می‌یابد و هر فرهنگ و نهادی اصالت را در معنای متفاوتی درک می‌کند.

در پاسخ به سوال اصلی پژوهش که تاثیرگذارترین عناصر در جهت بازشناسی معنای اصیل در نماهای شهری کدامند؟ می‌توان گفت که

جدول ۵. گویه‌ها و ارتباط با پاسخ خبرگان منطبق بر طیف لیکرت

۱۰ گویه معنایی	۱۴ گویه کالبدی			۲۴ گویه	گویه‌های مورد سنجش سوارا (سنجه‌های معتبر در روش سوارا)
بسیار زیاد	زیاد	متوسط	کم	بسیار کم	پاسخ متخصصین با طیف لیکرت
۵	۴	۳	۲	۱	



شکل ۶. نتایج ارزشیابی معیارهای اصالت معنایی در نماهای مورد مطالعه با استفاده نرم افزار اکسل

ذات و ریشه‌دار بودن» را مبنای اصالت می‌داند و بر اساس نتایج کمی حاصل، بر این ادعاست که نمای واجد اصالت با ترکیب قانونمند اجزاء سازنده نما، به لحاظ نظم و تناسبات؛ مطلوب و اثرگذار و از حیث هویت‌مندی، اصیل و ریشه‌دار است. با این روش الگویی به‌دست می‌آید که به‌وسیله پیاده‌سازی در اولویت طراحی، فرآیند طراحی ریشه‌دار را تسهیل می‌کند و بر اعتبار نما صحنه می‌گذارد. تحلیل کیفی و کمی پژوهش به شرح شکل ۷ ارائه می‌گردد.

روش سوارا روشی مبتنی بر اوزان دهی به شاخص‌های اثرگذار در ۱۳۸ نمونه بنای مورد مطالعه در این تحقیق است. در این روش معیارها بر اساس ارزش رتبه بندی می‌شوند. در این سنججه به مهم‌ترین معیار رتبه یک و به کم‌اهمیت‌ترین معیار رتبه آخر داده می‌شود. در این روش خبرگان (پاسخ‌دهندگان) نقش مهمی در تعیین وزن معیارها دارند. مشخصه اصلی این روش، امکان برآورد متخصصین و صاحب‌نظران در رابطه با نسبت اهمیت معیارها در فرآیند تعیین وزن آنها می‌باشد. این روش جهت سنجش شاخص‌ها در فرآیند دآوری نسبت به نمای واجد اصالت منجر به تعیین نقش هر کدام از مؤلفه‌هاست.

در دوره مورد مطالعه، مؤلفه‌های ذیل با ضرایب ذکرشده، نقش پررنگ‌تری در شناسایی و تحلیل نمای واجد اصالت معنایی دارند:

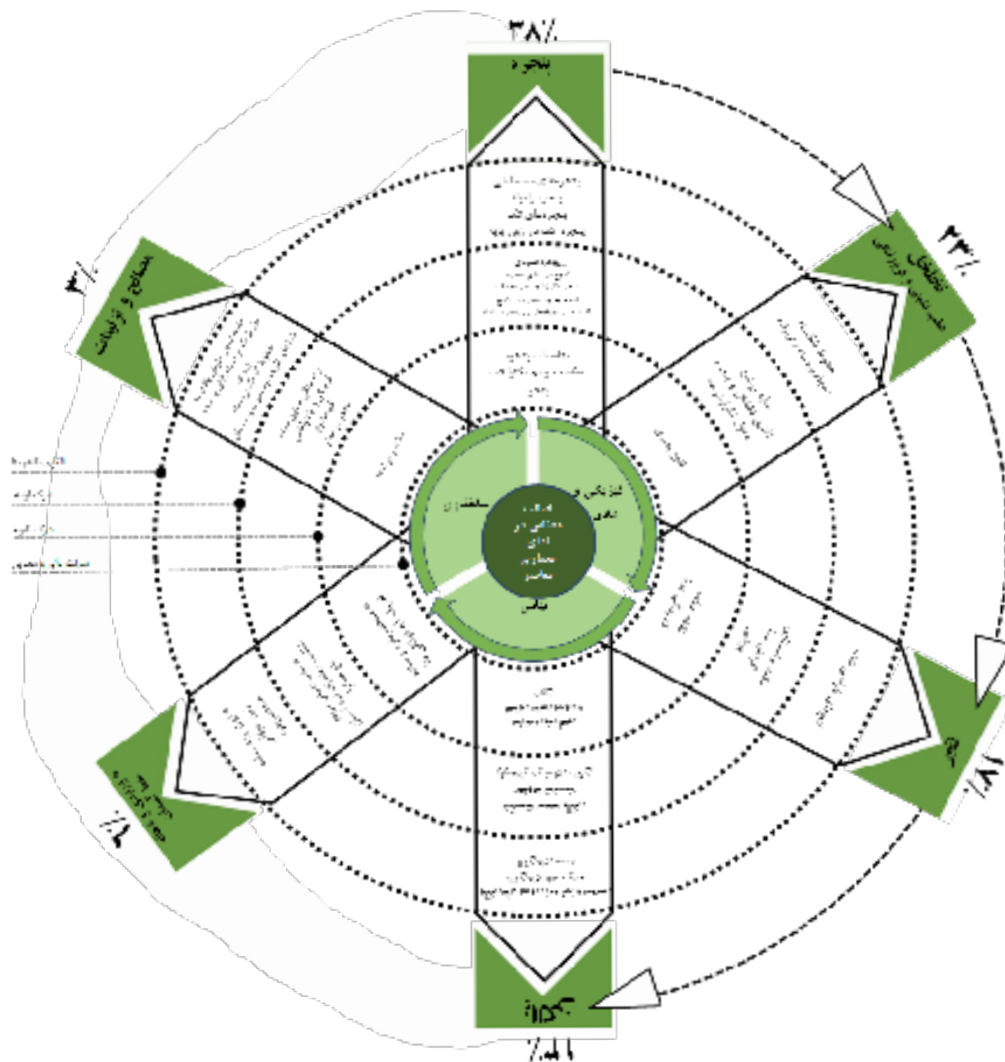
- اول- پنجره با مفهوم «پیوند با شهر» با ضریب تأثیرگذاری ۳۸٪، دوم- تخلخل با مفهوم «سایه روشن اثرگذار» با ضریب تأثیرگذاری ۲۳٪، سوم- کنج با مفهوم «نقطه عطف» با ضریب تأثیرگذاری ۱۷٪، چهارم- بالکن با مفهوم «سرزندگی و پویایی» با ضریب تأثیرگذاری ۱۳٪، پنجم- خط آسمان با مفهوم «پیوند با آسمان» با ضریب تأثیرگذاری ۵٪، ششم- ورودی با مفهوم «دعوت‌کنندگی» با ضریب تأثیرگذاری

معیارها در رده‌های بالاتر و معیارهای کم اهمیت‌تر در رده‌های پایین‌تر قرار می‌گیرند. این روند در جدول ۵ آمده است. در آخرین گام، وزن نهایی (وزن نرمال) به روش خطی محسوب می‌گردد. نمایش خروجی داده‌ها با استفاده از نرم افزار اکسل انجام گرفته و نتیجه حاصل از آن در شکل ۶ ارائه شده است.

نتیجه‌گیری

مفاهیم مورد استفاده در معاصر سازی در نمای معماری با شیوه مداخله در شکل و فرم و نحوه استفاده از تکنولوژی‌های سنتی یا مدرن، هماهنگ یا متضاد بودن یا مفاهیم اصالت را رد نمی‌کند و از نظر وجه تشابه و تمایز اصالت و اندیشه بازگشت به گذشته، نقش تعیین کننده‌ای ایفا می‌کند. این پژوهش بیانگر آنست که در معماری اواخر پهلوی اول و اوایل پهلوی دوم، هیچ‌گاه اندیشه بازگشت به هویت معماری ایرانی، نگاه به گذشته و الهام از معماری تاریخی فراموش نشده و در سطوح مختلف ظهور یافته است و اصالت با وام‌گیری عناصر و مفاهیم نهفته در معماری ایران در دو سطح جریان داشته است؛ اصالت‌مداری شکلی و اصالت‌مداری بیانی که جریان اول معطوف به عناصر و نمادهای کالبدی بوده و جریان دوم از حیث معنایی عمیق‌تر به مقوله معنایی اصالت در کالبد نما می‌پردازد.

تحلیل کالبدی نماهای معاصر ایران بین سال‌های ۱۳۱۰ تا ۱۳۴۵ نشان می‌دهد که هندسه و تناسبات ساختاری به طرز استادانه‌ای توسط معماران این دوره به کار گرفته شده‌اند تا شیوه‌های ریشه‌دار با تکیه بر اصول پایه‌ای در معماری اصالت‌مدار ایجاد کند که حاکی از روش‌های طراحی درست و راستین است. پژوهش حاضر، «قائم به



شکل ۷. دیاگرام کیفی-کمی عناصر سازنده اصالت معنایی در نمای معماری، همراه با ضریب تأثیرگذاری در نما از دید متخصصین

۳٪. هفتم-مصلح و تزیینات با مفهوم «الهام‌بخشِ بوم‌گرا» ضریب تأثیرگذاری ۱٪.

فهرست مراجع

۱. آصفی، مازیار؛ ایمانی، الناز. (۱۳۹۳). ریشه‌یابی و شناخت عوامل دگرگون‌ساز روح معماری گذشته ایران در گذر زمان. *هویت شهر*. ۱۹-۶۳-۷۶.
۲. آقایی‌مهر، معین؛ مینو، قره بگلو. (۱۳۹۹). معاصر سازی هویت مبنا. *نشریه نقش جهان*. ۱۰ (۱)، ۱۱-۱۸.
۳. پاکزاد، جهان‌شاه. (۱۳۸۲). پدیدارشناسی نمای ساختمان‌های مسکونی و سیر تکوینی توقعات از آن. *نشریه هنرهای زیبا*. ۱۴، ۱۰۲-۹۱.
۴. پاکزاد، جهان‌شاه. (۱۳۸۶). مجموعه مقالات در باب طراحی شهری. تهران: نشر شهیدی.
۵. پاکزاد، جهان‌شاه؛ اسدی خوانساری، حسین. (۱۳۸۶). *راهنمای طراحی*

پی‌نوشت‌ها

- 1-Step wise Weight Assessment Ratio Analysis (SWARA)
- 2-Roders
- 3-Granded Theory
- 4- Authentic
- 5-Silvio Mendes Zancheti
- 6- Lira Felaviana
- 7-Open Coding

- طالبیان و خشایار بهاری). تهران: نشر روزنه. چاپ دوم.
26. Andrews T. D., Buggiey S. (2008). *Authenticity in Aboriginal Cultural Landscapes*, APT Bulletin, Vol. 39, No. 2/3
27. Brandi C. (1963) "Restauro", in: *Enciclopedia Universale dell'Arte*, Volume XI, Istituto Collaborazione Culturale, Venezia, Roma, cc. 322-332.
28. Fawcett, A. P. (2003). *Architecture Design Notebook*, Routledge.
29. Fleming Jr., K.J. (2017). *Clarifying the Role of Authenticity as an Element in Science Exhibit Design*, Texas A&M.
30. Hall, S. (Ed.). (1997). *Representation: Cultural Representations and Signifying Practices* (Culture, Media and Identities Series). Sage Publications, Inc; Open University Press.
31. ICOMOS, (1997). *World Cultural and Natural Heritage, Rules of Procedure*, Eighteenth session. France: the World Heritage Committee.
32. Jokilehto, J. (1995). *Viewpoints: The Debate on Authenticity*. ICCROM Newsletter, XXI: 6-8.
33. Mitchell, N. J. (2008). *Considering the Authenticity of Cultural Landscapes*, APT Bulletin, Vol. 39, No. 2/3
34. Moughtin, C., Cuesta, R., Sarris, C., Signoretta, P., (1999). *Urban Design: Method and Technique*, Oxford: Architectural Press.
35. Namazi, M. K., Eshrati, P., Eshrati D., Fadaei Nezhad Bahramjerdi, S. (2016). The Study of Effective Components in Façade Engineering towards Developing a Conceptual Framework, *Journal of Applied Environmental and Biological Sciences*. 6(7), 61-68.
36. Roders A. P. (2019). *Reshaping Urban Conservation: The Historic Urban Landscape Approach in Action (Creativity, Heritage and the City (2))*, Springer Nature Singapore Pte Ltd.
37. Rossler, M. (2008). Applying Authenticity to Cultural Landscapes, In Waite, Diana. (Ed.), APT Bulletin, Vol. XXXIX, No.2-3, 47-54, Published by Association for Preservation Technology International.
38. Zancheti, S. M., Flaviana, L., (2009). Conserving the authentic: essays in honour of Jukka Jokilehto, Rome: ICCROM Conservation Studies and International Center for the study of preservation and Restoration of Cultural Property.
39. Zancheti, S. M., Hidaka, T (2016). Measuring urban heritage conservation: Theory and structure (part 1), *Journal of cultural heritage management and sustainable development*, 1(2):96-108.
۶. پورزرگر، محمدرضا؛ عابدینی، حامد. (۱۳۹۹). خوانش هندسه پنهان در شهر تاریخی و تاثیر تحول مدرن بر آن. *نشریه نقش جهان*. ۱۰ (۳)، ۲۳۸-۲۳۱.
۷. توسلی، محمود؛ بنیادی، ناصر. (۱۳۷۱). *طراحی فضای شهری (۱)*، تهران: مرکز مطالعات و تحقیقات معماری و شهرسازی ایران.
۸. ثبات ثانی، ناصر. (۱۳۹۲). مقدمه‌ای بر برخی عوامل تأثیرگذار بر معماری معاصر ایران در فاصله سال‌های ۱۳۲۰ تا ۱۳۵۷، *نشریه معماری و شهرسازی آرمان‌شهر*. ۱۱، ۴۹-۶۰.
۹. ذکات، کامران. (۱۳۷۶). طراحی خیابان شهری (مطالعه سه خیابان اصلی تهران). *نشریه آبادی*. ۵، ۲۹۶-۲۸۳.
۱۰. صفامنش، کامران. (۱۳۷۳). *طرح بهسازی خیابان‌های لاله‌زار*، تهران: سازمان زیباسازی شهری.
۱۱. فدایی نژاد، سمیه؛ عشرتی، پرستو. (۱۳۹۳). واکاوی مؤلفه‌های بازشناخت اصالت در حفاظت میراث فرهنگی. *نشریه هنرهای زیبا*. ۴، ۸۶-۷۷.
۱۲. قبادیان، وحید. (۱۳۹۲). سبک‌شناسی و مبانی نظری در معماری معاصر ایران. تهران: مؤسسه علم معمار.
۱۳. کامل‌نیا، حامد؛ مهدوی نژاد، محمدجواد. (۱۳۹۸). *آشنایی با معماری معاصر از شرق تا غرب*، تهران: علم معمار.
۱۴. کریر، راب. (۱۳۸۳). *فضای شهری*. (خسرو هاشمی‌نژاد، مترجم). تهران: نشر خاک.
۱۵. کیانی، مصطفی. (۱۳۸۶). معماری دوره پهلوی اول، *دگرگونی اندیشه‌ها*. تهران: انتشارات مؤسسه مطالعات تاریخ معاصر ایران. چاپ دوم.
۱۶. مسعود، محمد؛ حجت، عیسی؛ ناسخیان، شهریار. (۱۳۹۲). جایگاه اصالت در مرمت بافت. *نشریه آرمان‌شهر*. ۵، ۲۸۳-۲۷۱.
۱۷. مختاری طالقانی، اسکندر. (۱۳۹۰). *میراث معماری مدرن ایران*. تهران: دفتر پژوهش‌های فرهنگی.
۱۸. معظمی، منوچهر. (۱۳۹۱). تبیین مؤلفه‌های فرهنگی مؤثر بر معماری ایران در دوره معاصر. رساله دکتری، دانشگاه تهران، تهران.
۱۹. مهدوی نژاد، محمدجواد. (۱۳۹۶). گفت‌وگو با معماران: الگویی برای نقد آثار معماری معاصر. *نشریه هویت شهر*. ۱۱ (۲)، ۵۳-۶۷.
۲۰. مهدوی نژاد، محمدجواد. (۱۳۹۸). *معماری سرآمد «دستور زبان معماری آینده ایران»*. تهران: انتشارات دانشگاه تربیت مدرس.
۲۱. مهدوی‌نژاد، محمدجواد؛ شهری، شقایق. (۱۳۹۳). معاصر سازی الگوی مسکن بومی تهران با کاربرد روش‌های مقداری. *نشریه هویت شهر*. ۸ (۲۰)، ۴۴-۳۱.
۲۲. مهدوی‌نژاد، محمدجواد. ناگهانی، نوشین. (۱۳۹۰). تجلی مفهوم حرکت در معماری معاصر ایران. *فصلنامه علمی-پژوهشی مطالعات شهر ایرانی اسلامی*. ۱ (۳)، ۳۴-۲۱.
۲۳. نسر، جک ال. (۱۳۹۳). *تصویر ذهنی ارزیابانه از شهر*. (مسعود اسدی محل چالی، مترجم). تهران: انتشارات آرمان‌شهر.
۲۴. نیلی، رعنا. (۱۳۹۶). *نقش ارزش و اصالت در تبدیل معماری معاصر ایران به میراثی برای آینده*. رساله دکتری، دانشگاه آزاد اسلامی واحد علوم تحقیقات، تهران.
۲۵. یوکیلهتو، یوکا. (۱۳۹۴). *تاریخ حفاظت معمار*. (ترجمه محمدحسن

COPYRIGHTS

©2022 The author(s). This is an open access article distributed under the terms of the Creative Commons Attribution (CC BY 4.0), which permits unrestricted use, distribution, and reproduction in any medium, as long as the original authors and source are cited. No permission is required from the authors or the publishers.

