



Analysis of the spatial distribution of urban poverty in the city of Bonab using fuzzy TOPSIS model

Vahid Boustan Ahmadi^{*1}, Maryam Hajizadeh², Nafieseh Marsousi³ And Mohammad Vahabi⁴

¹. PhD in Geography and Urban Planning, Payam Noor University, Tehran, Iran

². MSc Agricultural Economics, Islamic Azad University, Mahabad branch

³. Associate Professor, Department of Geography and Urban Planning, Payam Noor University, Tehran, Iran

⁴. PhD student of geography and urban planning, Payam Noor University, Tehran, Iran

| ARTICLE INFO | ABSTRACT |
|--|---|
| <p>Article type: <i>Research Article</i></p> <p>History Article: Received: 09 June 2023 Revised: 19 June 2023 Accepted: 12 July 2023</p> <p>Keywords: <i>poverty,</i> <i>urban poverty,</i> <i>spatial analysis,</i> <i>fuzzy topsis,</i> <i>Banab</i></p> | <p>Introduction: poverty is a multidimensional phenomenon and is affected by many factors. In this context, the most important task of geographers and urban planners is to use tools to identify the extent of poverty in the city to reduce the problems and consequences of this social and spatial damage.</p> <p>Objectives: The purpose of this article is to analyze the spatial distribution of urban poverty in Benab neighborhoods with the approach of reducing urban poverty and preventing its cycle from reproducing in deprived neighborhoods.</p> <p>Methods: In terms of purpose, this article is a practical approach and in terms of research method, it is descriptive-analytical. The data collection tool for investigating urban poverty indicators is in the form of four general selected indicators and 30 sub-indices.</p> <p>Results and Discussion: The findings of the research show that the indicators of urban poverty in the urban areas of Benab are not distributed in a balanced way and there is a huge difference between these areas in terms of development. Neighborhood 2 with a score of 0.700 and neighborhoods 13 and 11 with a score of 0.291 and 0.251 are placed at the highest and lowest levels, respectively. In general, it can be seen that among the thirteen neighborhoods of Benab city, 0.15 are very poor, 0.39 are poor, 0.23 are average, 0.15 are prosperous and 0.8 are very prosperous.</p> <p>Conclusion: In order to reduce urban poverty, first of all, it is necessary to know it correctly, accurately measure it, and analyze it in a documented and realistic way. The procedure and practice of planning and poverty reduction programs today, both at the scientific level and at the practical level, are based on decentralization, a bottom-up perspective, the use of local knowledge, empowering citizens, and cooperative planning by maintaining a balance between the three. The main actor means the civil society, the government and the private sector.</p> <p>Highlight:</p> <ul style="list-style-type: none"> Using multi-criteria decision-making methods to measure and evaluate urban poverty indicators at the neighborhood level. |

Cite this article:

Boustan Ahmadi, V., Hajizadeh, M., Marsousi, N., & Vahabi, M. (2023). Analysis of the spatial distribution of urban poverty in the city of Bonab using fuzzy TOPSIS model. *Organization of Space Economy*, 1(1), 1-15.



© The Author(s)

* Corresponding Author: Vahid Boustan Ahmadi

Email: Vahid.ahmadii.1979@gmail.com

سنجش و تحلیل فضایی توزیع فقر شهری در شهرهای میانه‌اندام (مطالعه موردی: شهر بناب)

وحید بوستان احمدی^{۱*}، مریم حاجی زاده^۲، نفیسه مرصوصی^۳ و محمد وهابی^۴

۱. دانش آموخته دکتری جغرافیا و برنامه‌ریزی شهری، دانشگاه پیام نور، تهران، ایران
۲. کارشناسی ارشد، اقتصاد کشاورزی، دانشگاه آزاد اسلامی واحد مهاباد
۳. دانشیار گروه جغرافیا و برنامه‌ریزی شهری، دانشگاه پیام نور، تهران، ایران
۴. دانشجوی دکتری جغرافیا و برنامه‌ریزی شهری، دانشگاه پیام‌نور، تهران، ایران

| مشخصات مقاله | چکیده |
|--|--|
| نوع مقاله: مقاله پژوهشی | بیان مسئله: فقر پدیده‌ای چندبعدی است و از عوامل زیادی تأثیر می‌گیرد. در این زمینه مهم‌ترین وظیفه جغرافی دانان و برنامه‌ریزان شهری استفاده از ابزارهایی به‌منظور شناسایی گستره‌های فقر در سطح شهر برای کاستن مسائل و پیامدهای ناشی از وجود این آسیب اجتماعی و فضایی است. |
| تاریخ دریافت: ۱۴۰۲/۰۳/۱۹ | هدف: هدف از این مقاله تحلیل فضایی توزیع فقر شهری در محلات بناب با رهیافت کاهش فقر شهری و پیش‌گیری از بازتولید چرخه آن در محلات ناب‌خوردار است. |
| تاریخ بازنگری: ۱۴۰۲/۰۳/۲۹ | روش: مقاله حاضر از نظر هدف، رویکردی کاربردی و از لحاظ روش تحقیق، توصیفی-تحلیلی است. ابزار گردآوری اطلاعات برای بررسی شاخص‌های فقر شهری در قالب چهار شاخص منتخب کلی و ۳۰ شاخص فرعی می‌باشد. |
| تاریخ پذیرش: ۱۴۰۲/۰۵/۱۲ | یافته‌ها و بحث: یافته‌های پژوهش نشان می‌دهد که شاخص‌های فقر شهری در محلات شهری بناب به صورت متوازن توزیع نشده و اختلاف فاحشی بین این محلات از نظر توسعه ملاحظه می‌شود. و محله ۲ با امتیاز ۰/۷۰۰ و محلات ۱۳ و ۱۱ با امتیاز ۰/۲۹۱ و ۰/۲۵۱ به ترتیب در بالاترین و پایین‌ترین سطح قرار گرفته‌اند. در حالت کلی می‌توان دریافت که در بین سیزده محله شهر بناب ۰/۱۵ خیلی فقیر، ۰/۳۹ فقیر، ۰/۲۳ متوسط، ۰/۱۵ مرفه و ۰/۸ خیلی مرفه می‌باشند. |
| کلیدواژه‌ها: فقر، فقر شهری، تحلیل فضایی، تاپسیس فازی، بناب | نتیجه‌گیری: برای کاهش فقر شهری ابتدا نیاز به شناخت صحیح، سنجش دقیق و تحلیل مستند و واقع‌گرایانه آن است. رویه و عمل برنامه‌ریزی و برنامه‌های کاهش فقر، امروزه هم در سطح علمی و هم در سطح عملی بر تمرکز زدایی، دیدگاه از پایین به بالا، بکارگیری دانش بومی، مقتدرسازی شهروندان و برنامه‌ریزی همیارانه با حفظ تعادل در بین سه کنشگر اصلی یعنی جامعه مدنی، دولت و بخش خصوصی تأکید دارد. |
| | نکات برجسته: <ul style="list-style-type: none">• استفاده از روش‌های تصمیم‌گیری چندمعیاره برای سنجش و ارزیابی شاخص‌های فقر شهری در سطح محله‌ها |

ارجاع به این مقاله: بوستان احمدی، وحید، حاجی زاده، مریم، مرصوصی، نفیسه و وهابی، محمد. (۱۴۰۲). سنجش و تحلیل فضایی توزیع فقر شهری در شهرهای میانه‌اندام، ساماندهی اقتصاد فضا، (۱)، ۱-۱۵.

بیان مسئله

فقر شهری ناشی از شهرنشینی سریع به دغدغه اصلی توسعه پایدار شهری تبدیل شده است (کلپ و پترتا، ۲۰۱۷: ۹۳). بر اساس برآوردهای برنامه اسکان انسانی سازمان ملل متحد، ۳۰ درصد از جمعیت شهری در کشورهای در حال توسعه در محله های فقیر نشین زندگی می کنند و انتظار می رود این نسبت در سال ۲۰۵۰ به ۶۰ درصد افزایش یابد (UN-Habitat, 2016). فقر شهری یکی از موانع اصلی دستیابی به اهداف توسعه پایدار سازمان ملل است (Lucci et al., 2018: 298). به طور خاص، ویژگی های فضایی و کالبدی فرسوده محیط ساخته شده در شهرها برای پایداری اجتماعی که با زیست پذیری شهری، دسترسی جهانی، عدالت اجتماعی و دموکراسی مشخص می شود، مساعد نیست (Wang et al., 2023: 2). فقر شهری پدیده چند بعدی است و شهرنشینان به خاطر بسیاری از محرومیت ها؛ از جمله عدم دسترسی به فرصت های اشتغال، مسکن و زیرساخت های مناسب، نبود تأمین اجتماعی و دسترسی به بهداشت، آموزش و امنیت فردی در رنج و مضیق ه اند. فقر شهری تنها محدود به ویژگی های نام برده نبوده و اشاره به شرایط ناپایدار منجر به آسیب پذیری و ناتوانی در مقابل آسیب ها نیز دارد (Des, 2013: 124). آنچه در مقوله فقر در حوزه مطالعات شهری اهمیت می یابد، «تبلور فضایی فقر» در شهرهاست. تبلور فضایی فقر را می توان در قالب شکل گیری و بسط گستره های فقر، بافت های فرسوده، بافت های ناکارآمد، اسکان غیر رسمی و حاشیه نشینی با مشکلات حاد مهاجران فقیر، بیکاری، اشتغال کاذب، بار تکفل بالا، خشونت و ناامنی و مواردی از این دست مشاهده کرد (Padda & Hameed, 2018: 128). فقر شهری در واقع از انقلاب صنعتی و همزمان با مهاجرت روستاییان و اسکان آنها در محیطی نامناسب از نظر نحوه سکونت و اشتغال، شدت یافته است (روستایی و همکاران، ۱۳۹۱: ۲۰). فقر شهری مختص به کشورهای جهان سومی و فقیر نیست بلکه یک امر جهانی است. شدت فقر در کلانشهرهای جهان به خصوص در کلان شهرهای جهان سوم به شدت در حال افزایش است. اما موضوع فقر شهری از زمان های گذشته کانون توجه محققان بوده است؛ به طوری که تفکر در زمینه شناخت فقر به وسیله جغرافی دانان را می توان به جغرافی دانان آنارشیست نسبت داد (رضایی و همکاران، ۱۳۹۳: ۶۷۹).

ایران نیز از جمله کشورهای در حال توسعه ای است که در دهه های گذشته با افزایش نرخ شهرنشینی و گسترش فقر شهری، نواحی فرودست شهری در آن افزایش یافته است؛ به طوری که در حال حاضر برنامه ریزی برای اسکان کم درآمد ها و سامان دهی محلات فرودست شهری، به ویژه در کلان شهرها و مناطق پیرامون آنها، از مسائل مهم توسعه شهری در کشور به شمار می رود (آروین و همکاران، ۱۳۹۷: ۳۹). شهر بناب یکی از شهرهای میانه اندام استان آذربایجان شرقی از نظر جمعیتی می باشد. جمعیت شهر بناب در طی سال های اخیر به دلیل قرارگیری در کریدور چهارراهی تبریز - میاندوآب و مراغه - بناب رشد زیادی داشته است. امروزه جمعیت این شهر، گرایش زیادی به شهرنشینی داشته و این شهر را با مسائل عدیده ای درگیر کرده است. نمود عینی آن را می توان در گسترش حاشیه نشینی (شهر بناب در سال ۱۳۹۵ هشت محدوده حاشیه نشین دارد که اکثر آنها در سمت شرق این شهر قرار دارند)، بروز تضادهای فرهنگی و اجتماعی، فقر شهری، افزایش جرم و جنایت، بزهکاری و ناامنی در شهر، فرسودگی و ناپایداری ساختمان ها و زیرساخت ها و زشتی سیمای شهر مشاهده نمود. نقطه قوت این تحقیق به کارگیری تکنیک تاپسیس فازی جهت اولویت بندی سیزده محله شهر بناب در جهت توسعه و کاهش فقر شهری و پیش گیری از بازتولید آن در محلات نابرخوردار (براساس شاخص های فقر شهری) بوده است. لذا با آگاهی از موارد مذکور، در این پژوهش تلاش داریم محلات شهر بناب را از نظر توزیع فضایی فقر با رهیافت کاهش فقر شهری و پیش گیری از بازتولید آن در محلات نابرخوردار، مورد ارزیابی و تحلیل قرار دهیم. تا با این کار توانسته باشیم در جهت بهره مندی محدوده های هدف از محیط زندگی مناسب، فرصت های برابر اشتغال و درآمد و برخورداری آنها از استانداردهای مسکن، سرانه فضاهای عمومی، خدمات شهری و زیرساخت های شهری در سطح میانگین شهر و سوق محلات شهر بناب به سمت توسعه پایدار شهری و تحقق شهر سالم قدمی برداشته باشیم. لذا، با توجه به مباحث ارائه شده پژوهش حاضر به دنبال پاسخگویی به سؤالات زیر انجام گرفته است.

- توزیع فضایی فقر شهری در محلات سیزده گانه شهر بناب چگونه است؟

- وضعیت و سطح بندی محلات شهری بناب از نظر شاخص های فقر شهری چگونه است؟

مبانی نظری

فقر شهری پدیدهٔ چند بُعدی است و شهرنشینان به خاطر بسیاری از محرومیت‌ها؛ از جمله عدم دسترسی به فرصت‌های اشتغال، مسکن و زیرساخت‌های مناسب، نبود تأمین اجتماعی و دسترسی به بهداشت، آموزش و امنیت فردی در رنج و مضیق‌اند (زادولی و پاشازاده، ۱۴۰۱: ۶۷). فقر شهری تنها محدود به ویژگی‌های نام برده نبوده و اشاره به شرایط ناپایدار منجر به آسیب‌پذیری و ناتوانی در مقابل آسیب‌ها نیز دارد. فقر شهری ضرورتاً به معنای ناتوانی انجام فعالیت اقتصادی نیست و شهرها فرصت‌های اقتصادی بیشتری را برای مهاجران کم درآمد فراهم می‌آورند، لیکن فرصت‌های محدودی برای آن‌ها در مشارکت جهت ادارهٔ شهر، برخورداری از خدمات و میوه‌های توسعه مهیا می‌شود. از طرف دیگر، مهاجرت تنها عامل افزایش فقر شهری نیست و کنترل مهاجرت به شهرها نمی‌تواند سیاست مناسبی برای کاهش فقر شهری باشد. نتایج مطالعات در کشورهای مختلف نشان داده است که رابطه اندکی بین مهاجرت و افزایش فقر شهری (و نه تمرکز فقر در شهرها) وجود دارد و در بسیاری از کشورها، تمام مهاجران به شهرها الزاماً کم درآمد نبوده و رشد شهرها از دو عامل یعنی رشد طبیعی جمعیت شهری و ادغام روستاهای پیرامون در شهرها نیز تأثیر پذیرفته است (مجیدی خامنه و محمدی، ۱۳۸۴: ۱۳۸-۱۳۹). فقر شهری عموماً با کارگران بیکار یا اخراج شده و مهاجران روستایی فقیر ظاهر می‌شود و ساختار اجتماعی و الگوی فضایی در مناطق شهری را دگرگون می‌کند. سیاست‌ها و ترتیبات نهادی که کل جامعه را در احاطه خود دارد، فقر شهری را ایجاد و تقویت می‌کند. به طور کلی فقر شهری در مقایسه با فقر روستایی حساسیت بیشتری به وضعیت اقتصاد کلان دارد. به دنبال اهمیت موضوع فقر شهری در سال ۱۹۹۷ اجلاس جهانی فلورانس با عنوان «همایش جهانی درباره فقر شهری» یا ایفاپ تأسیس شد. هدف از برگزاری این همایش ایجاد چهارچوب و بستری برای ایجاد آگاهی و مبادله تجربه در زمینهٔ مبارزه با فقر شهری بوده است (جواهری پور، ۱۳۸۱).

در بسیاری از مطالعات کشورهای در حال توسعه، فقر شهری در چهارچوب برنامهٔ تعدیل ساختاری بررسی شده است. علاوه بر این، باید اشاره کرد که به تازگی مطالعات مربوط به فقر شهری در کشورهای در حال توسعه، نباید به طور انحصاری بر مقوله‌های شهری متمرکز شود. بخشی از دلایل در این واقعیت نهفته است که در بسیاری از کشورهای در حال توسعه، شهر، سوپاپ اطمینانی برای مبارزهٔ اقتصادی روستایی است و زمین‌های امیدوارکننده برای مهاجران روستا به شهر به شمار می‌رود (رضایی، ۱۳۹۳: ۶۸۲). زندگی در شهرهای فقرزده به معنی زندگی در اقتصادی است که تولید آن فقط برای زنده ماندن است، فقر شهری انتقال شوک اقتصادی کلانی است که معمولاً از طریق بازار کار و از دست دادن کار رخ می‌دهد (فای، ۲۰۰۵: ۲). دربارهٔ شناخت پدیدهٔ فقر شهری و نیز مقابله با آن، نظریات مختلفی ارائه کرده‌اند که در ادامه، به اختصار، به سه مورد از مهمترین آن‌ها در این زمینه اشاره می‌کنیم.

نظریه نئوکلاسیک

از دههٔ ۱۹۶۰ به بعد، با احیای مکتب نئوکلاسیک و نیز ایجاد مکتب پولی، نظام سرمایه‌داری لیبرال، جانی تازه گرفت. گروهی از طرفداران مکتب نئوکلاسیک، در دهه‌های اخیر، از توزیع مجدد درآمد به نفع فقیران جانبداری می‌کنند؛ اما اغلب آن‌ها مدعی‌اند که سیستم قیمت‌ها، خود، موجب گسترش فرصت‌های شغلی و افزایش درآمد فقیران خواهد شد. اقتصاددانان مکتب پولی، در اصول، با نئوکلاسیک‌ها خویشاوندی نزدیک دارند؛ اما اغلب با چشم‌پوشی از موضوع توزیع درآمد، آرزو می‌کنند که این موضوع، هرگز مطرح نشود. آن‌ها با این ادعا که فلاسفه دربارهٔ ماهیت توزیع بهینهٔ درآمد توافق ندارند، نتیجه می‌گیرند که از کارشناس اقتصادی کاری ساخته نیست. و بهتر است همه چیز را به حال خود بگذارند در این رو یکرد، فرد کانون توجه است. هدف نیز، در این دیدگاه، مبتنی بر سود شخصی است و هر کس مسئول اعمال خود خواهد بود (روستایی، ۱۳۹۱: ۷۳-۷۴).

دیدگاه بوم‌شناسی (اکولوژی) شهری دربارهٔ فقر

نظریه پردازان این گروه معتقدند که حتی اگر گروه‌های مهاجر قومی و نژادی دیگری نیز در این محله‌ها ساکن شوند، این نواحی باز هم فقیر باقی خواهد ماند؛ بنابراین مشکل این محله‌های فقیرنشین، نواحی خاص آن‌هاست، نه افرادی که در این نواحی ساکن‌اند (عزیزی و همکاران، ۱۳۹۳: ۶۱).

دیدگاه اقتصادی

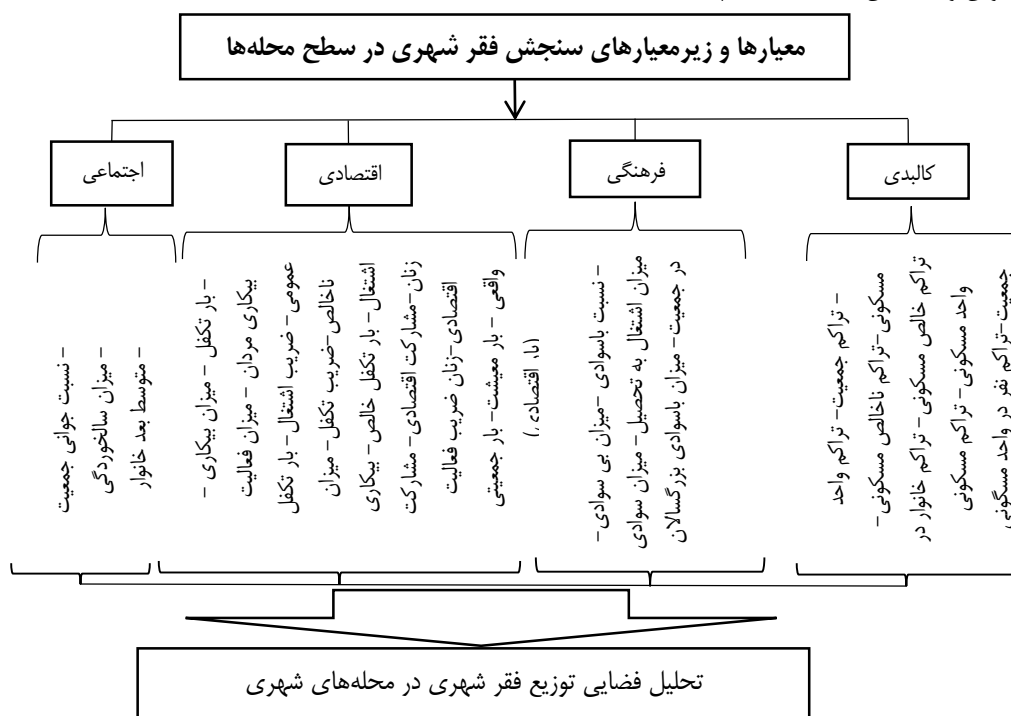
اقتصاددانان شهری تمایل دارند تغییرات محله‌ها و مناطق را از طریق عرضه و تقاضا و ویژگی‌های بازار مسکن توجیه کنند. نظریه‌پردازان این دیدگاه عوامل نژادی را نیرویی نهادی می‌دانند که فقر را متمرکز می‌کند و بر این باورند تبعیض‌هایی که ساکنان، مالکان، مقامات دولتی و کارگزاران املاک و مستغلات اعمال می‌کنند، در بسیاری از موارد اعتبار و عقلانیت بازار را محدود می‌کنند. این تبعیض‌ها در فرایند پویایی محلات نقشی اساسی ایفا می‌کنند (آروین و همکاران، ۱۳۹۷: ۴۲).

دیدگاه رادیکال

در دیدگاه رادیکال، فقر به طور ریشه‌ای ناشی از اوضاع ساختار اقتصادی سیاسی است که در ارتباط‌های اجتماعی و سیاسی و اقتصادی متبلور می‌شود. براساس این دیدگاه، مشارکت همگانی و حرکت برای آزادی، دموکراسی، رفاه و عدالت، زمینه را برای به قدرت رسیدن دولت‌هایی با سوگیری توسعه همگانی و مهار ریشه‌های فقر فراهم می‌آورد (رئیس دانا، ۱۳۷۹). جغرافیای رادیکال، با بهره‌گیری از سنت انتقادی رادیکال، نقدی محکم بر تفکرات جغرافیدانان لیبرال اروپایی و امریکایی وارد می‌سازد؛ چرا که نتوانسته‌اند مسائل جغرافیایی را ریشه‌یابی اساسی کنند. امروزه، به علت معضلاتی مانند فقر، بیماری، بیکاری و آلونک‌نشینی در جهان سوم، نظریات اجتماعی ارائه شده درباره شهرنشینی و شهرگرایی، از رادیکالیسم تأثیر بیشتری می‌پذیرد (شکویی، ۱۳۷۳).

دیدگاه فرهنگ فقر

براساس این نظریه فقدان فرصت اقتصادی باعث به وجود آمدن معایب ساختاری می‌شود و این امر به ایجاد تغییراتی در فرهنگ اجتماع منجر می‌شود. تغییرات مذکور واکنش‌هایی فرهنگی به دنبال دارد که از طریق وارث و نسل، درونی می‌شود و به آینده انتقال می‌یابد (آروین و همکاران، ۱۳۹۷: ۴۳-۴۲).



شکل ۱. چارچوب مفهومی پژوهش

پیشینه تحقیق

نصیری (۱۳۹۴)، در مقاله‌ای به ارائه راهبردهای کاهش فقر شهری با تأکید بر اجتماعات محلی (مورد پژوهی: محله بی سیم شهر زنجان) پرداخته است. نتایج این پژوهش بیانگر شرایط نامساعد اقتصادی، اجتماعی و کالبدی و دسترسی به خدمات شهری در محله بی سیم شهر زنجان است.

محمدیان و نگهداری (۱۳۹۷)، در مقاله‌ای به بررسی شاخص‌های فقر در مناطق شهری استان هرمزگان با استفاده از سیستم مخارج خطی طی برنامه‌های چهارم و پنجم توسعه؛ تحلیل داده‌های پیمایش هزینه-درآمد خانوار پرداخته‌اند. نتایج این پژوهش حاکی از آن بود که اجرای برنامه‌های توسعه پنج‌ساله در دوره مورد مطالعه اگرچه وضعیت رفاهی افراد فقیر را بهبود بخشیده است اما

تعداد افرادی که در همین دوره به زیر خط فقر رفته‌اند افزایش یافته‌اند. هم‌چنین بدیهی‌ترین نکته در خصوص خط فقر به دست آمده، روند افزایشی آن در طی دو برنامه توسعه است.

پیوسته‌گر و همکاران (۱۴۰۱)، در مقاله‌ای به بررسی و تحلیل فضایی فقر شهری (نمونه موردی شهر یاسوج) پرداخته‌اند. نتایج حاصل از این تحقیق بیانگر بالا بودن امتیاز و خوشه‌ای بودن فقر شهری در بلوک‌های غرب و شمال غربی شهر یاسوج و پایین بودن امتیاز فقر شهری در بلوک‌های مرکزی شهر یاسوج می‌باشد. به عبارتی منطقه یک در شهر یاسوج در دسته متوسط تا فقیر قرار دارد. منطقه دو و سه، متوسط تا خیلی مرفه و در نهایت منطقه چهار در دسته خیلی فقیر از نظر پراکندگی شاخص‌های فقر شهری در شهر یاسوج قرار دارد.

پادا و عبدالحمید^(۲۰۱۸)، در مقاله‌ای به برآورد سطوح فقر چند بعدی در مناطق روستایی پاکستان: کمک به سیاست‌های توسعه پایدار پرداخته‌اند. نتایج این پژوهش نشان می‌دهد که جمعیت روستایی حیدرآباد، تاتا و سنقر فقیرترین هستند. بنابراین، برای دستیابی به توسعه پایدار و کاهش فقر، بودجه اضافی از طرف دولت‌های فدرال، استانی و محلی باید برای رفاه اجتماعی، آموزش، بهداشت، تأمین آب و توسعه کشاورزی در مناطق روستایی پاکستان تخصیص یابد.

مینگ و همکاران (۲۰۲۰)، در مقاله‌ای به بررسی احساس فقر شهری: از منظر فضای سبز مبتنی بر ادراک انسانی و مناظر فضای باز شهر گوانگژو پرداخته‌اند. نتایج این پژوهش نشان می‌دهد که روابط بین مناظر مبتنی بر ادراک انسانی و فقر شهری از نظر فضایی غیر ثابت است که نشان دهنده روابط متفاوت در فضا است. این مفهوم منجر به درک بهتری از رابطه بین فضای سبز و مناظر فضای باز و شرایط زندگی می‌شود و به سیاست‌های مؤثر برای کمک به شناسایی مناطق محروم کمک می‌کند.

وانگ و همکاران (۲۰۲۳)، در مقاله‌ای به اندازه‌گیری فضایی فقر شهری با داده‌های سنجش از دور و سنجش اجتماعی در شهر ژنگژو پرداخته‌اند. نتایج این پژوهش نشان می‌دهد استفاده از داده‌های بزرگ چند منبعی می‌تواند فقدان داده‌های سنجش از دور را برای اندازه‌گیری فضای فقر شهری بهتر جبران کند. علاوه بر این، این کلان داده‌های چند منبعی می‌توانند ویژگی‌های زمان‌بر، پرهزینه و تأخیر داده‌های سنتی را نیز جبران کنند.

روش تحقیق

تحقیق حاضر با توجه به اهداف تحقیق و معیارها مورد بررسی، از نظر ماهیت از نوع تحقیقات کاربردی و از لحاظ روش تحقیق، توصیفی-تحلیلی است. محدوده جغرافیایی و جامعه آماری پژوهش محله‌های ۱۳ گانه شهر بناب انتخاب شده است. ابزار گردآوری اطلاعات برای بررسی شاخص‌های فقر شهری در قالب چهار شاخص منتخب کلی و ۳۰ شاخص فرعی می‌باشد. داده‌های مورد نیاز به شیوه کتابخانه‌ای و با بهره‌گیری از منابع آماری براساس بلوک‌های اطلاعات آماری مربوط به سرشماری عمومی نفوس مسکن استان آذربایجان شرقی در سال ۱۳۹۵، استانداری آذربایجان شرقی، اسناد فرمانداری شهرستان بناب، شهرداری بناب و مرکز آمار ایران استخراج گردیده است (جدول ۱). برای تجزیه و تحلیل اطلاعات از مدل آنتروپی شانون و تکنیک تاپسیس فازی و از نرم افزارهای Excel و Arc GIS استفاده شده است. در گام اول این پژوهش وزن هر یک از عوامل مؤثر بر فقر شهری با تکنیک آنتروپی محاسبه می‌شوند و در مرحله بعدی برای شاخص‌های فقر شهری حد آستانه‌ای در نظر گرفته می‌شود. شاخص‌هایی که وزن آن‌ها بیشتر از حد آستانه است در محاسبات مرحله بعد حذف نمی‌شوند و شاخص‌هایی که از این حد پایین‌تر باشند وزن آن‌ها صفر در نظر گرفته می‌شود. در گام سوم میانگین نسبی شاخص‌های انتخاب شده بر اساس حد آستانه محاسبه می‌شود. سپس وزن نسبی هر یک از این شاخص‌ها در محاسبات تکنیک تاپسیس فازی استفاده می‌شود. در این گام محلات با توجه به شاخص‌های مؤثر فقر شهری انتخابی براساس حد آستانه با استفاده از تکنیک تاپسیس فازی رتبه‌بندی و در نهایت سیزده محله شهر بناب از لحاظ شاخص‌های فقر شهری سطح‌بندی و اولویت‌بندی می‌شوند.

1. Padda & Hameed
2. Meng
3. Wang

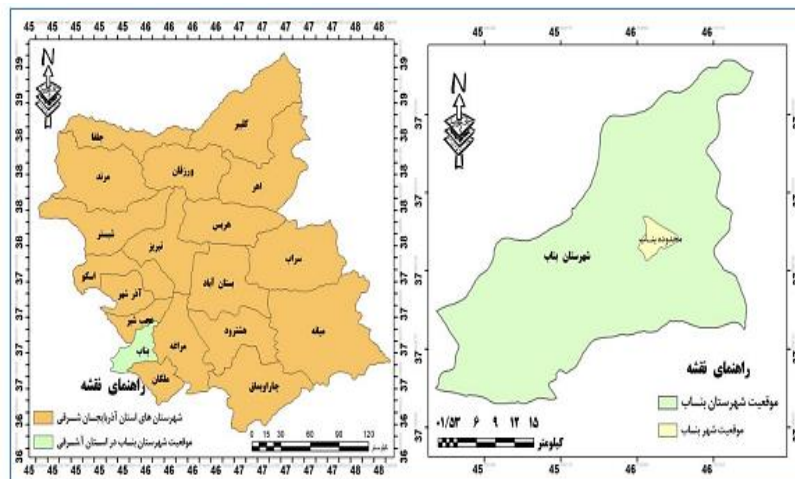
جدول ۱. شاخص‌های مورد مطالعه پژوهش

| ابعاد | شاخص‌ها |
|------------------|--|
| شاخص‌های اجتماعی | نسبت جوانی جمعیت، میزان سالخوردگی، متوسط بعد خانوار |
| شاخص‌های اقتصادی | بار تکفل، میزان بیکاری، بیکاری مردان، میزان فعالیت عمومی، ضریب اشتغال، بار تکفل ناخالص، ضریب تکفل، میزان اشتغال، بار تکفل خالص، بیکاری زنان، مشارکت اقتصادی، مشارکت اقتصادی، زنان ضریب فعالیت واقعی، بار معیشت، بار جمعیتی (بار اقتصادی) |
| شاخص‌های فرهنگی | نسبت باسوادی، میزان بی سوادی، میزان اشتغال به تحصیل، میزان سوادی در جمعیت، میزان باسوادی بزرگسالان |
| شاخص‌های کالبدی | تراکم جمعیت، تراکم واحد مسکونی، تراکم ناخالص مسکونی، تراکم خالص مسکونی، تراکم خانوار در واحد مسکونی، تراکم مسکونی جمعیت، تراکم نفر در واحد مسکونی |

برگرفته از: مرکز آمار ایران، ۱۳۹۵

قلمرو تحقیق

شهر بناب یکی از شهرهای استان آذربایجان شرقی و مرکز شهرستان بناب است (نادری دیزج و همکاران، ۱۴۰۱: ۷۴). این شهر از دیرباز از یک موقعیت ممتاز جغرافیایی برخوردار بوده و نیز با قرار گرفتن در نقطه تلاقی محورهای اصلی آذربایجان‌های شرقی، غربی، کردستان، کرمانشاه، عتبات عالیات و دسترسی به راه‌های هوایی و ریلی، ضمن این که موقعیت خود را حفظ کرده بلکه بر موقعیتش نیز افزوده شده و همیشه به عنوان یک شهر مطرح در شمال غربی کشور مورد توجه قرار گرفته است (اکبری، ۱۳۹۲: ۶). این شهر براساس آخرین سرشماری نفوس مسکن در سال ۱۳۹۵ دارای ۸۰ هزار نفر جمعیت و دارای ۱۳ محله می‌باشد. در این سال مساحت این شهر تقریباً برابر با ۲۰ کیلومتر مربع می‌باشد. بر همین اساس محله ۱ (فرهنگیان ۱)، کوی پاسگاه، فرهنگیان ۳، کوی لاله) با ۷۲۳۴ هزار نفر جمعیت و محله ۷ (اولاد ذکور) با ۳۶۲۷ هزار نفر جمعیت به ترتیب پرجمعیت‌ترین و کم‌جمعیت‌ترین محلات سطح شهر بناب می‌باشند. محله‌بندی صورت گرفته در پژوهش حاضر مطابق بر تقسیمات کالبدی در طرح‌های مصوب مانند طرح تفصیلی شهر بناب می‌باشد (شکل ۲).



شکل ۲. موقعیت جغرافیای شهر بناب و شهرستان بناب

برگرفته از: نادری دیزج و همکاران، ۱۴۰۱: ۷۴

یافته‌ها

محاسبه وزن شاخص‌های مورد مطالعه

اساس روش آنتروپی شانون بر این پایه استوار است که هر چه پراکندگی در مقادیر یک شاخص بیشتر باشد، آن شاخص از اهمیت بیشتری برخوردار است (اکبری و همکاران، ۱۳۸۷: ۴۶). در این پژوهش شاخص‌های مؤثر بر فقر شهری با مرور ادبیات تحقیق و نظرات خبرگان در این حوزه شناسایی شد که شامل: نسبت جوانی جمعیت، میزان سالخوردگی، متوسط بعد خانوار، بار تکفل، میزان بیکاری، بیکاری مردان، میزان فعالیت عمومی، ضریب اشتغال، بار تکفل ناخالص، ضریب تکفل، میزان اشتغال، بار تکفل خالص، بیکاری زنان، مشارکت اقتصادی، مشارکت اقتصادی، زنان، ضریب فعالیت واقعی، بار معیشت، بار جمعیتی، نسبت باسوادی، میزان بی سوادی، میزان اشتغال به تحصیل، میزان سوادی در جمعیت، میزان سوادی بزرگسالان، تراکم جمعیت، تراکم

واحد مسکونی، تراکم ناخالص مسکونی، تراکم خانوار در واحد مسکونی، تراکم مسکونی جمعیت و تراکم نفر در واحد مسکونی است. در اولین مرحله از این پژوهش اهمیت وزنی شاخص‌های مؤثر بر فقر شهری در محلات شهر بناب محاسبه و امتیازات حاصل از هر یک از آن‌ها به صورت جداگانه در جدول شماره ۴ ارائه شده است. پس از محاسبات، به اهمیت وزنی شاخص‌ها پرداخته به طوری که در این پژوهش حد آستانه‌ای (۰/۰۳) را برای معیارهای فقر شهری تعریف نمودیم. بر این اساس، از ۳۰ شاخص مورد مطالعه این پژوهش شاخص‌های نسبت جوانی جمعیت، میزان بیکاری، بار تکفل خالص، بار معیشت، بار جمعیتی، میزان باسوادی بزرگسالان، تراکم جمعیت، تراکم ناخالص مسکونی، تراکم خالص مسکونی و تراکم خانوار در واحد مسکونی به دلیل وزن بالاتر از حد آستانه باقی مانده‌اند و ۱۹ شاخص که از حد آستانه پایین‌تر بودند حذف شدند. شاخص‌های مؤثر انتخاب شده جهت ارزیابی و تحلیل محلات در تکنیک تاپسیس فازی به کار گرفته می‌شوند (جدول ۳). با وجود این، از ۳۰ شاخص مورد مطالعه حدوداً ۰/۱۹ درصد کمتر از حد آستانه و ۰/۸۱ درصد آن‌ها نیز بالاتر از حد آستانه بودند که منعکس کننده تأثیر بیشتر این شاخص‌ها در شناسایی محلات شهر بناب براساس معیارهای فقر شهری می‌باشد (شکل ۲).

جدول ۲. اهمیت وزنی شاخص‌های مؤثر بر فقر شهری با استفاده از روش آنترویی شانون

| شاخص | وزن | شاخص | وزن |
|--------------------|------|-----------------------------|-------|
| نسبت جوانی جمعیت | ۰/۳۴ | تراکم نفر در واحد مسکونی | ۰/۰۷ |
| میزان سالخوردگی | ۰/۱۲ | تراکم مسکونی جمعیت | ۰/۰۲ |
| متوسط بعد خانوار | ۰/۲ | تراکم خانوار در واحد مسکونی | ۰/۱ |
| بار تکفل | ۰/۰۵ | تراکم خالص مسکونی | ۰/۰۷۹ |
| میزان بیکاری | ۰/۲۱ | تراکم خالص | ۰/۰۷۹ |
| بیکاری مردان | ۰/۰۶ | تراکم واحد مسکونی | ۰/۰۲ |
| میزان اشتغال | ۰/۰۲ | تراکم جمعیت | ۰/۰۴۹ |
| میزان فعالیت عمومی | ۰/۱۵ | میزان سوادی | ۰/۰۵۷ |
| بار تکفل ناخالص | ۰/۰۱ | میزان سوادی در | ۰/۰۲۱ |
| ضریب اشتغال | ۰/۰۲ | میزان اشتغال به | ۰/۰۱۷ |
| بار تکفل خالص | ۰ | میزان بی سوادی | ۰/۰۲ |
| ضریب اشتغال | ۰/۰۲ | نسبت باسوادی | ۰/۰۱۸ |
| بار تکفل ناخالص | ۰/۰۱ | بار جمعیتی (بار) | ۰/۰۵۳ |
| ضریب اشتغال | ۰/۰۲ | بار معیشت | ۰/۰۳۹ |
| بار تکفل خالص | ۰/۰۱ | ضریب فعالیت واقعی | ۰/۰۱ |
| ضریب اشتغال | ۰/۰۲ | شاخص | وزن |

برگرفته از: یافته‌های پژوهش، ۱۴۰۲

شناسایی شاخص‌های انتخاب شده براساس حد آستانه

در این گام براساس حد آستانه‌ایی که برای شاخص‌ها در نظر گرفته شده، شاخص‌هایی که وزن آن‌ها از این حد آستانه (۰/۰۳) بیشتر است در محاسبات مرحله بعد حذف نمی‌شوند و شاخص‌هایی که از این حد پایین‌تر باشند وزن آن‌ها صفر در نظر گرفته می‌شود. شاخص‌هایی که در تکنیک تاپسیس فازی با توجه به حد آستانه استفاده شده است با علامت (*) در جدول شماره (۵) مشخص شده است.

جدول ۳. شاخص‌های مؤثر بر فقر شهری انتخاب شده براساس حد آستانه

| شاخص | وزن |
|---------------------|-------|
| نسبت جوانی جمعیت | ۰/۲۵ |
| میزان سالخوردگی | ۰/۱۳ |
| متوسط بعد خانوار | ۰/۲۱ |
| بار تکفل | ۰/۰۵ |
| میزان بیکاری | ۰/۲۱۲ |
| بیکاری مردان | ۰/۰۷ |
| میزان فعالیت عمومی | ۰/۱۵ |
| ضریب اشتغال | ۰/۰۲ |
| بار تکفل ناخالص | ۰/۰۱ |
| ضریب اشتغال | ۰/۰۰ |
| بار تکفل خالص | ۰/۰۵۹ |
| بیکاری زنان | ۰/۰۴۳ |
| مشارکت اقتصادی | ۰/۰۲۷ |
| مشارکت اقتصادی زنان | ۰/۰۰۹ |

| | | | | | |
|--------------------------------------|-----------------------------|-------|------------|--|---------------------|
| شاخص | شاخص | وزن | انتخاب شده | | مشارکت اقتصادی زنان |
| نسبت جوانی جمعیت | ضریب فعالیت واقعی | ۰/۰۱۰ | * | | مشارکت اقتصادی |
| میزان سالخوردگی | بار معیشت | ۰/۰۳۹ | * | | مشارکت اقتصادی زنان |
| متوسط بعد خانوار | بار جمعیتی (بار اقتصادی) | ۰/۰۵۴ | * | | مشارکت اقتصادی |
| بار تکفل | نسبت باسواد | ۰/۰۱۹ | * | | مشارکت اقتصادی |
| میزان بیکاری | میزان بی سوادی | ۰/۰۰۳ | * | | مشارکت اقتصادی |
| بیکاری مردان | میزان اشتغال به تحصیل | ۰/۰۱۸ | * | | مشارکت اقتصادی |
| میزان فعالیت عمومی | میزان سوادی در جمعیت | ۰/۰۳۲ | * | | مشارکت اقتصادی |
| ضریب اشتغال | میزان سوادی بزرگسالان | ۰/۰۵۸ | * | | مشارکت اقتصادی |
| بار تکفل ناخالص | تراکم جمعیت | ۰/۰۵۰ | * | | مشارکت اقتصادی |
| ضریب اشتغال | تراکم واحد مسکونی | ۰/۰۰۲ | * | | مشارکت اقتصادی |
| میزان اشتغال | تراکم ناخالص مسکونی | ۰/۰۸۰ | * | | مشارکت اقتصادی |
| بار تکفل خالص | تراکم خالص مسکونی | ۰/۰۸۰ | * | | مشارکت اقتصادی |
| بیکاری زنان | تراکم خانوار در واحد مسکونی | ۰/۱۰۰ | * | | مشارکت اقتصادی |
| مشارکت اقتصادی | تراکم مسکونی جمعیت | ۰/۰۰۳ | * | | مشارکت اقتصادی |
| مشارکت اقتصادی زنان | تراکم نفر در واحد مسکونی | ۰/۰۰۷ | * | | مشارکت اقتصادی |
| مجموع وزن شاخص‌های بیشتر حد آستانه | | ۸۱٪ | | | |
| مجموع وزن شاخص‌های کمتر از حد آستانه | | ۱۹٪ | | | |

برگرفته از: یافته‌های پژوهش، ۱۴۰۲

محاسبه میانگین نسبی شاخص‌های انتخاب شده براساس حد آستانه

در این گام میانگین نسبی شاخص‌های انتخاب شده فقر شهری بر اساس حد آستانه محاسبه می‌شود. سپس وزن نسبی هر یک از این شاخص‌ها در محاسبات تکنیک تاپسیس فازی استفاده می‌شود. وزن نسبی شاخص‌های انتخاب شده براساس حد آستانه مطابق جدول زیر است.

جدول ۴. وزن نسبی شاخص‌های انتخاب شده براساس حد آستانه

| | |
|-----------------------------|------|
| شاخص | وزن |
| نسبت جوانی جمعیت | ۰/۰۴ |
| میزان بیکاری | ۰/۲۶ |
| بار تکفل خالص | ۰/۰۷ |
| بیکاری زنان | ۰/۰۵ |
| بار معیشت | ۰/۰۵ |
| بار جمعیتی | ۰/۰۷ |
| میزان سوادی بزرگسالان | ۰/۰۷ |
| تراکم جمعیت | ۰/۰۶ |
| تراکم ناخالص مسکونی | ۰/۰۸ |
| تراکم خالص مسکونی | ۰/۰۸ |
| تراکم خانوار در واحد مسکونی | ۰/۱۲ |

برگرفته از: یافته‌های پژوهش، ۱۴۰۲

تحلیل فضایی توزیع فقر شهری در محلات شهر بناب براساس تکنیک تاپسیس فازی

در این گام محلات شهر بناب با توجه به شاخص‌های مؤثر فقر شهری انتخابی براساس حد آستانه با استفاده تکنیک تاپسیس فازی رتبه‌بندی شدند. که نتایج وزن محلات و رتبه آن‌ها در جداول شماره ۳ و ۴ نشان داده شده است. نتایج محاسبات مدل تاپسیس فازی براساس وزن‌های محاسبه شده نشان می‌دهد که بهترین شاخص شباهت از نظر شاخص‌های فقر شهری مربوط محله دو می‌باشد که این محله را با اختلاف نسبتاً زیادی نسبت به سایر محلات، در رتبه کاملاً برخوردار قرار داده است. همچنین

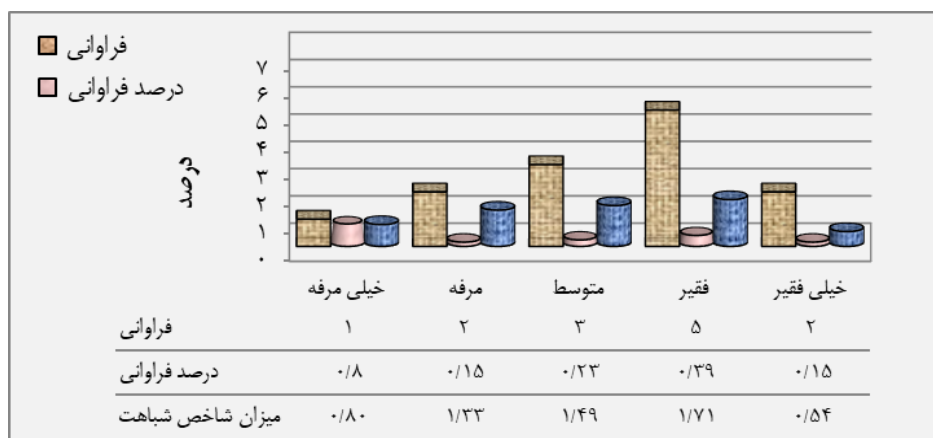
محروم‌ترین محلات از لحاظ برخورداری از خدمات، محلات ۱۳ و ۱۱ می‌باشند که پس از انجام محاسبات، پایین‌ترین شاخص شباهت را به خود اختصاص داده‌اند. نتایج به دست آمده براساس معیارها و محاسبات انجام شده نشان می‌دهد که براساس شاخص‌های فقر شهری، محله ۲ با امتیاز ۰/۷۰۰ از وضعیت بهتری برخوردار است و در رتبه نخست قرار دارد و محلات ۱۱ و ۱۳ با امتیاز ۰/۲۵۱ و ۰/۲۹۱ رتبه‌های آخر را در بین سیزده محله شهر بناب به خود اختصاص داده‌اند (جدول ۵).

جدول ۵. رتبه و وزن محلات شهر بناب براساس تکنیک تاپسیس فازی

| رتبه | Ci | d- | d+ | محلات |
|------|-------|-------|-------|---------|
| ۳ | ۰/۶۵۳ | ۱/۲۹۸ | ۰/۶۸۹ | محله ۱ |
| ۱ | ۰/۷۰۰ | ۱/۵۰۴ | ۰/۶۴۳ | محله ۲ |
| ۴ | ۰/۵۹۶ | ۱/۱۷۵ | ۰/۷۹۶ | محله ۳ |
| ۹ | ۰/۳۴۲ | ۰/۶۹۲ | ۱/۳۲۹ | محله ۴ |
| ۱۱ | ۰/۳۳۱ | ۰/۷۶۳ | ۱/۵۴۶ | محله ۵ |
| ۵ | ۰/۴۵۶ | ۱/۰۱۹ | ۱/۲۱۵ | محله ۶ |
| ۶ | ۰/۴۴۲ | ۰/۷۶۹ | ۰/۹۷۲ | محله ۷ |
| ۲ | ۰/۶۷۵ | ۱/۵۶۲ | ۰/۷۵۳ | محله ۸ |
| ۸ | ۰/۳۴۴ | ۰/۸۰۸ | ۱/۵۴۰ | محله ۹ |
| ۷ | ۰/۳۵۵ | ۰/۶۶۴ | ۱/۲۰۶ | محله ۱۰ |
| ۱۳ | ۰/۲۵۱ | ۰/۴۲۹ | ۱/۲۷۶ | محله ۱۱ |
| ۱۰ | ۰/۳۴۱ | ۰/۶۴۸ | ۱/۲۴۶ | محله ۱۲ |
| ۱۲ | ۰/۲۹۱ | ۰/۵۰۷ | ۱/۲۳۴ | محله ۱۳ |

برگرفته از: یافته‌های پژوهش، ۱۴۰۲

با محاسبه شاخص شباهت، ایده‌آل مثبت و ایده‌آل منفی و در نهایت میزان تاپسیس فازی محلات شهر بناب براساس ۳۰ شاخص انتخابی پژوهش، طبقه‌بندی شدند. نتایج شکل شماره ۲ نشان‌دهنده این است که از سیزده محله بناب به ترتیب ۰/۱۵ خیلی فقیر، ۰/۳۹ فقیر، ۰/۲۳ متوسط، ۰/۱۵ مرفه و ۰/۸ خیلی مرفه می‌باشند. و بدین ترتیب ۲ محله خیلی فقیر، ۵ محله فقیر، ۳ محله متوسط، ۲ محله مرفه و ۱ محله خیلی مرفه هستند. و همچنین بیشترین میزان شاخص شباهت مربوط به محلات فقیر با ۱/۷۱ درصد و کمترین آن مربوط به محلات خیلی مرفه با ۰/۷۰ درصد می‌باشد (نمودار شماره ۲). یکی از دلایل مهم تشدید فقر شهری در محلات شهر بناب، وجود یک ساختار ناهمگن در سطح شهر به ویژه بخش‌های شرقی شهر است و اکثر محلات خیلی فقیر و فقیر (حاشیه‌نشین) در این بخش‌ها قرار دارند که توسط شهرداری بلوک‌بندی شده‌اند. این مناطق حاشیه‌نشین عبارتند از: محله آغداش، محله بلوک‌آباد، محله دیزج جنوبی (پشت نیروگاه، پشت ایران گاراژ، کبیر آباد روبه‌روی سپاه ناحیه بناب)، محله دیزج شمالی، محله اکبرآباد. این نتایج نشانگر این است که در شهر بناب بین گسترش سریع کالبد شهر و فقیرتر شدن محلات حاشیه‌ای و قدیمی، رابطه مستقیمی وجود دارد.



شکل ۳. توزیع فقر شهری در محلات شهر بناب

برگرفته از: یافته‌های پژوهش، ۱۴۰۲

سطح‌بندی و اولویت‌بندی محلات شهری بناب از نظر شاخص‌های فقر شهری

به منظور دستیابی و شناخت بهتر از وضعیت فقر شهری در سطح محلات مورد مطالعه و تعیین اولویت توسعه و عمران در جهت کاهش فقر شهری و پیش‌گیری از بازتولید چرخه فقر شهری در محلات نابرخوردار با بهره‌گیری از تاپسیس فازی به عنوان تکنیک ترجیحات منظم شده با عنایت به شباهت‌هایشان به راه حل ایده‌آل و محاسبات صورت گرفته، محلات مورد سنجش قرار گرفته‌اند و سیزده محله شهر بناب در پنج گروه طبقه‌بندی شده‌اند (جدول ۶).

جدول ۶. سطح‌بندی و اولویت‌بندی محلات شهر بناب از نظر شاخص‌های فقر شهری

| رتبه اولویت اقدام | میانگین ضریب اولویت | ضریب اولویت (رتبه) | سطح‌بندی | رتبه | نام محلات |
|-------------------|---------------------|--------------------|-----------|------|-----------|
| ۵ | ۰/۷۰۰ | ۰/۷۰۰ | خیلی مرفه | ۱ | محله ۲ |
| ۴ | ۰/۶۶۴ | ۰/۶۷۵ | مرفه | ۲ | محله ۸ |
| | | ۰/۶۵۳ | | ۳ | محله ۱ |
| ۳ | ۰/۴۹۸ | ۰/۵۹۶ | متوسط | ۴ | محله ۳ |
| | | ۰/۴۵۶ | | ۵ | محله ۶ |
| | | ۰/۴۴۲ | | ۶ | محله ۷ |
| ۲ | ۰/۳۴۳ | ۰/۳۵۵ | | ۷ | محله ۱۰ |
| | | ۰/۳۴۴ | فقیر | ۸ | محله ۹ |
| | | ۰/۳۴۲ | | ۹ | محله ۴ |
| | | ۰/۳۴۱ | | ۱۰ | محله ۱۲ |
| | | ۰/۳۳۱ | | ۱۱ | محله ۵ |
| ۱ | ۰/۲۷۱ | ۰/۲۹۱ | خیلی فقیر | ۱۲ | محله ۱۳ |
| | | ۰/۲۵۱ | | ۱۳ | محله ۱۱ |

برگرفته از: یافته‌های پژوهش، ۱۴۰۲

بنابراین مطابق با بررسی‌ها و تحلیل‌های انجام شده، محلات شهری بناب از نظر اولویت‌بندی سطوح فقر شهری با رهیافت کاهش فقر شهری و پیش‌گیری از بازتولید چرخه فقر شهری به پنج گروه ذیل تقسیم می‌گردند:

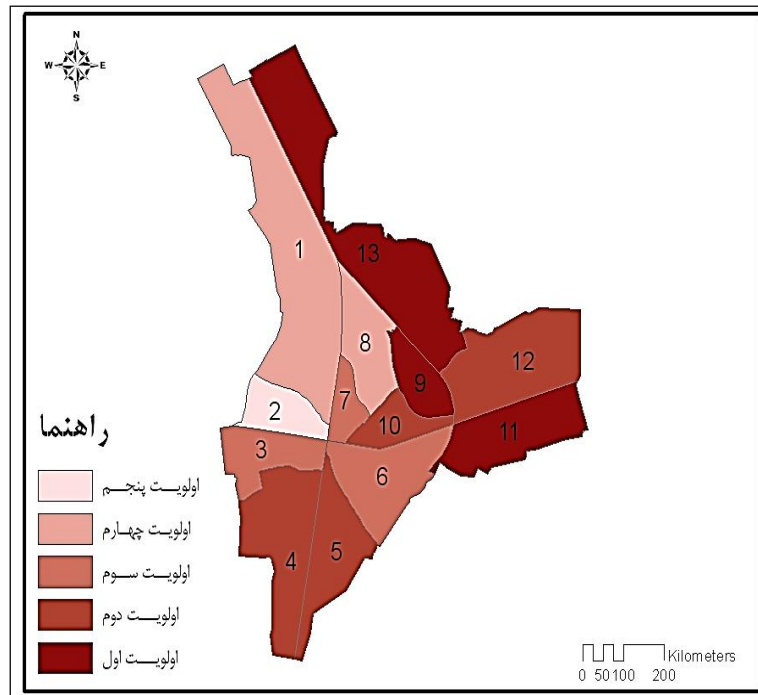
– **محلات خیلی فقیر:** در بین محلات شهری، دو محله خیلی فقیر شامل ۱۳ و ۱۱ با ضریب اولویت ۰/۲۹ تا ۰/۲۵ می‌باشند. این محلات از نظر شاخص‌های مورد استفاده در وضعیت بسیار نامطلوب و بحرانی قرار دارند و بدون شک اولویت اول برنامه‌ریزی باید با این محلات باشد. محلات ۱۱ و ۱۳ (به استثنای فرهنگیان ۳) بیشترین سکونتگاه‌های غیررسمی و نابسامان را در خود جای داده‌اند و در تابستان سال ۱۳۹۴ شهرداری بناب با طرحی تحت عنوان «ساماندهی سکونتگاه‌های نابسامان و غیررسمی» در صدد ساماندهی این محلات بود. این طرح در اردیبهشت ۱۳۹۴ با همکاری و مشارکت شهروندان محله ۱۱ (دیزج جنوبی) که در این طرح در اولویت اول قرار گرفته بودند اجرایی شد اما در نیمه راه به دلیل کمبود بودجه نیمه تمام ماند.

– **محلات فقیر:** محلات فقیر شامل ۱۰، ۹، ۴، ۱۲ و ۵ با ضریب اولویت ۰/۳۶ تا ۰/۳۳ و با میانگین ضریب اولویت ۰/۳۴۳ می‌باشند که از حیث شاخص‌های فقر شهری با کمبود بسیاری مواجه هستند. در این صورت سطح دوم اولویت توسعه را به خود اختصاص می‌دهند. همچنین نکته قابل ذکر این است که در محله ۱۲، محلات کوی شهرداری و کارمندان در وضعیت خوبی نسبت به سایر محلات این گروه از نظر شاخص‌های فقر شهری (به دلیل تازه احداث شدن و مطابق با اصول شهرسازی) قرار دارند و عاملی که باعث شده در این گروه از محلات قرار بگیرند محله دیزج شمالی است که جزو محلات حاشیه‌ای و نابرخوردار می‌باشد.

– **محلات متوسط:** محلات ۳، ۶ و ۷ به عنوان محلات متوسط از نظر شاخص‌های فقر شهری هستند. میانگین ضریب در این گروه برابر با ۰/۴۹۸ درصد می‌باشد. بالاترین میزان تاپسیس فازی در این گروه متعلق به محله ۳ با ۰/۵۹۶ و کمترین آن متعلق به محله ۷ با ۰/۴۴۲ می‌باشد. این گروه از نظر شاخص‌های فقر شهری در وضعیت نسبتاً مطلوبی قرار دارد و اولویت سوم برنامه‌ریزی در جهت کاهش فقر شهری را در بین محلات به خود اختصاص می‌دهد.

– **محلات مرفه:** محلات شهری مرفه از حیث شاخص‌های انتخابی در این پژوهش شامل محلات ۸ و ۱ و به ترتیب با ضریب اولویت ۰/۶۸ تا ۰/۶۵ و میانگین تاپسیس در این گروه برابر با ۰/۶۶۴ می‌باشد. این محلات از لحاظ شاخص‌های مورد مطالعه و همچنین از امکانات و خدمات شهری در وضعیت خوبی قرار دارند. و بدین ترتیب محلات ۸ و ۱ سطح چهارم اولویت توسعه را به خود اختصاص می‌دهند.

محلات خیلی مرفه: در بین محلات سیزده گانه شهر بناب تنها محله ۲ (چوبلی باغ، تبریز کوچه سی) با میزان تاپسیس فازی ۰/۷۰ و با میانگین ضریب اولویت ۰/۷۰۰ تنها محله مرفه می باشد. بدین ترتیب این محله به دلیل نزدیکی به بخش مرکزی شهر، زندگی شهروندان با وضعیت مالی خوب، استاندارد بودن خیابانها و ساختمانها با اصول شهرسازی و بهتر بودن امکانات و خدمات شهری، سطح پنجم اولویت توسعه را به خود اختصاص می دهد. شکل شماره (۴)، وضعیت فقر شهری در ساختار فضایی شهر بناب را نشان می دهد که در این شکل سیزده محله بناب در ۵ گروه سطح بندی شده است.



شکل ۴. سطح بندی محلات شهر بناب از لحاظ شاخص های فقر شهری

برگرفته از: یافته های پژوهش، ۱۴۰۲

بحث و نتیجه گیری

فقر شهری پدیده چند بُعدی است و مختص به کشورهای جهان سوم و فقیر نیست بلکه یک امر جهانی است. شدت فقر در شهرهای جهان به خصوص در کلانشهرهای جهان سوم به شدت در حال افزایش است. امروزه معضل فقر شهری از مسائل کلیدی گریبانگیر محدوده های وسیعی از شهرهای کشور است. در این راستا، این پژوهش با هدف تحلیل فضایی توزیع فقر شهری در محلات شهر بناب با رهیافت کاهش فقر شهری و پیش گیری از باز تولید چرخه فقر شهری در محلات ناپرخوردار انجام گرفت. با توجه به مؤلفه های مورد بررسی این پژوهش، از نظر ماهیت، کاربردی و از لحاظ روش تحقیق، توصیفی - تحلیلی بود. جامعه آماری پژوهش کلیه محلات شهر بناب بود که براساس ۳۰ شاخص (اجتماعی، اقتصادی، فرهنگی و کالبدی) سطح بندی شده اند. از این جهت شاخص های مورد مطالعه با استفاده از مدل آنتروپی شانون وزن دهی و از روش تاپسیس فازی مورد استفاده قرار گرفتند و در نقشه سطوح فقر شهری در محلات شهر بناب در پنج سطح بندی شدند. یافته های پژوهش نشان می دهد شاخص های فقر شهری در محلات شهری بناب به صورت متوازن توزیع نشده و اختلاف فاحشی بین این محله ها از نظر توسعه شهری ملاحظه می شود. محله دو با امتیاز ۰/۷۰۰ و محله های ۱۳ و ۱۱ با امتیاز ۰/۲۹۱ و ۰/۲۵۱ به ترتیب در بالاترین و پایین ترین سطح قرار گرفته اند. نتایج حاصل از پژوهش، حاکی از آن بود که در بین سیزده محله شهر بناب ۰/۱۵ خیلی فقیر، ۰/۳۹ فقیر، ۰/۲۳ متوسط، ۰/۱۵ مرفه و ۰/۸ خیلی مرفه می باشد و همچنین بیشترین میزان شاخص شباهت مربوط به محلات فقیر با ۱/۷۱ درصد و کمترین آن مربوط به محلات خیلی مرفه با ۰/۷۰ درصد می باشد. محلات ۱۱ و ۱۳ با ضریب اولویت ۰/۲۵ تا ۰/۲۹ اولین اولویت توسعه و محله با میانگین ضریب اولویت ۰/۷۰ آخرین اولویت توسعه را به خود اختصاص داده اند. و بدین ترتیب ۲ محله خیلی فقیر، ۵ محله فقر، ۳ محله متوسط، ۲ محله مرفه و ۱ محله خیلی مرفه هستند. همچنین بیشترین میزان شاخص شباهت مربوط به محله های فقیر با ۱/۷۱ درصد و کمترین آن مربوط به محله های خیلی مرفه با ۰/۷۰ درصد می باشد. یکی از دلایل مهم تشدید فقر شهری در

محلله‌های شهر بناب، وجود یک ساختار ناهمگن در سطح شهر به ویژه بخش‌های شرقی شهر است و اکثر محلله‌های خیلی فقیر و فقیر (حاشیه‌نشین) در این بخش‌ها قرار دارند.

برای کاهش فقر شهری ابتدا نیاز به شناخت صحیح، سنجش دقیق و تحلیل مستند و واقع‌گرایانه آن است. رویه و عمل برنامه‌ریزی و برنامه‌های کاهش فقر، امروزه هم در سطح علمی و هم در سطح عملی بر تمرکز زدایی، دیدگاه از پایین به بالا، بکارگیری دانش بومی، مقتدرسازی شهروندان و برنامه‌ریزی همیارانه با حفظ تعادل در بین سه کنشگر اصلی یعنی جامعه مدنی، دولت و بخش خصوصی تأکید دارد. زیرا این پارادایم، ظرفیت‌های درونی محلات شهری را برای مبارزه با فقر، پرورش شهروندان مقتدر و توانمند، اصول دموکراسی و کارایی تقویت می‌کند. فقر شهری در حال گسترش است. نحوه برخورد ما با این فقر شهری که تجلی‌اش در فضای شهری به صورت اسکان غیر رسمی و یا آنچه به‌عنوان بافت فرسوده نام گرفته، می‌تواند آن را به تهدید یا فرصت تبدیل نماید. برای تبدیل به فرصت نیاز به حکمرانی خوب است تا روال کنونی را دگرگون سازد. اگر شهرها با فقر برخورد سازنده نکنند، فقر برخورد ویرانگری با شهرها می‌کند. در ادامه با توجه به یافته‌های تحقیق، به ارائه پیشنهاداتی در راستای کنترل و کاهش فقر شهری و پیش‌گیری از بازتولید آن در محلات نابرخوردار شهر بناب در جهت توسعه پایدار شهری پرداخته می‌شود.

- توانمندسازی اقشار مختلف به‌ویژه زنان و کودکان، ارتقای هویت، تعلق مکانی در ساکنان محلله‌ها و محدوده‌های هدف؛
- تعریف سیاست‌هایی چون ارتقای تاب‌آوری شهری در محلله‌های نابرخوردار، ارتقای سرمایه اجتماعی و احقاق حقوق شهروندی؛
- عدم الگوبرداری از محلات اعیان شهر در مرحله بازسازی محلات نابرخوردار و استفاده از الگوهای اصلاحی و هویت‌بخشی برای این محلات؛

- نهادینه و فرهنگ‌سازی گسترده، در بین مسئولان دولتی در رابطه با مسئله فقر و محلات فقیر شهری؛
- به وجود آوردن تشکل‌ها و گروه‌های مدنی و دفاتر در شهرداری‌های مناطق شهری، در زمینه مدیریت مشارکتی با انجمن‌های محلی و سازوکارهای رفع معضل محلات فقیرنشین شهر؛
- ایجاد همگرایی بیشتر بین متخصصین جامعه و مسئولان مدیریت شهری برای حکمروایی مطلوب شهری برای هر یک از محلات شهر بناب؛

- توزیع عادلانه خدمات و امکانات شهری در سطح محلات شهر با تأکید بر سرمایه‌گذاری بیشتر و ایجاد اشتغال در محلات سطح پایین برای ایجاد هماهنگی در توسعه و حرکت همه محلات به سمت تحقق توسعه پایدار شهری؛
- بهبود وضعیت اقتصادی ساکنین محلات فقیر شهری با استفاده از گسترش دفاتر کارآفرینی شهری و جلوگیری از فعالیت‌های غیر قانونی و اشتغال کاذب.

حامی مالی

بنا به اظهار نویسنده مسئول، این مقاله حامی مالی نداشته است.

سهام نویسندگان

این مقاله مستخرج از کار گروهی است، کارهای میدانی، تحلیل و نگارش مقاله توسط نویسنده اول و دوم مقاله انجام شده است؛ صحت، تأیید و راهنمایی در تدوین مقاله توسط نویسنده سوم و چهارم صورت گرفته است.

تضاد منافع

نویسندگان اعلام می‌دارند که هیچ تضاد منافی در رابطه با نویسندگی و یا انتشار این مقاله ندارند.

تقدیر و تشکر

نویسندگان، از همه افراد، به دلیل مشاوره و راهنمایی علمی و مشارکتشان در این مقاله تشکر و قدردانی می‌نمایند.

منابع

- اکبری، مجید. (۱۳۹۲). نقش شهرهای میانی در توسعه منطقه‌ای، پایان‌نامه کارشناسی ارشد، به راهنمایی دکتر میرنجف موسوی، دانشگاه پیام نور مرکز رشت.
- اکبری، نعمت‌الله و زاهدی کیوان، مهدی. (۱۳۸۷). کاربرد روش‌های رتبه‌بندی و تصمیم‌گیری چند شاخصه، تهران، وزارت کشور، سازمان شهرداری‌ها و دهیاری کشور.
- آروین، محمود، فرجی، امین و بذرافکن، شهرام. (۱۳۹۷). تحلیل فضایی پهنه‌های فقر (مطالعه موردی: شهر قائم شهر). *اقتصاد شهری*، ۳(۲)، ۳۹-۵۶.
- پیوسته گر، یعقوب، مرادی، الهه و کریم زاده، عبدالمطلب. (۱۴۰۱). بررسی و تحلیل فضایی فقر شهری (نمونه موردی: شهر یاسوج). *پژوهش‌های جغرافیای اقتصادی*، ۳(۷)، ۶۴-۷۷.
- جواهری پور، مهرداد (۱۳۸۷)، چالش‌های فقر شهری، مجله رفاه اجتماعی، ۲(۶)، ۱۱۱-۱۲۸.
- رضایی، محمدرضا، علیان، مهدی و خاوریان، امیررضا. (۱۳۹۳). شناسایی و ارزیابی گستره‌های فضایی فقر شهری در شهر یزد، *پژوهش‌های جغرافیای انسانی*، ۳(۳)، ۶۷۷-۶۹۵.
- روستایی، شهرپور، احدنژاد روشتی، محسن، اصغری زمانی، اکبر و زنگنه، علیرضا. (۱۳۹۱). الگوی تطبیقی گسترش فقر در شهر کرمانشاه در دوره ۸۵-۱۳۷۵، *مطالعات و پژوهش‌های شهری و منطقه‌ای*، ۳(۱۲)، ۴۰-۱۷.
- رئیس دانا، فریبرز. (۱۳۷۹). نقد روش در پدیده شناسی فقر، مجموعه مقالات فقر در ایران، تهران، *انتشارات دانشگاه علوم بهزیستی و توان بخشی*.
- زادولی، فاطمه، پا ساززاده، اصغر. (۱۴۰۱). بررسی تجارب جهانی سیاست‌های کاهش فقر شهری. *سیاست‌گذاری شهری و منطقه‌ای*، ۱(۱)، ۶۷-۸۱.
- شکویی، حسین. (۱۳۷۳). دیدگاه‌های نو در جغرافیای شهری، تهران، سمت.
- عزیزی، منصور، موحد، علی، ساسان‌پور، فرزانه و کرده، نعمت. (۱۳۹۳). تحلیلی بر وضعیت فقر شهری (مطالعه موردی: شهر مهاباد)، *جغرافیای سیهر*، ۲۳(۱۹)، ۶۰-۶۹.
- مجیدی خامنه، بتول و محمدی، علیرضا. (۱۳۸۴). درآمدی بر شناخت و سنجش فقر شهری، *انجمن جغرافیای ایران*، دوره جدید، ۳(۶)، پاییز و زمستان ۱۳۸۴.
- محمدیان، سعید و نگهداری، ابراهیم (۱۳۹۷). بررسی شاخص‌های فقر در مناطق شهری استان هرمزگان با استفاده از سیستم مخارج خطی طی برنامه‌های چهارم و پنجم توسعه؛ تحلیل داده‌های پیمایش هزینه-درآمد خانوار، *رفاه اجتماعی*، ۱۸(۶۸)، ۲۳۳-۲۰۱.
- مرکز آمار ایران (۱۳۹۵). سرشماری عمومی نفوس و مسکن سال ۱۳۹۵ شهرستان بناب.
- نادری دیزج، بابک، پناهی، علی، تیموری، ایرج و ولی زاده، رضا. (۱۴۰۱). بررسی وضعیت عوامل محلی مؤثر بر تحقق شهر خلاق میانه اندام (مطالعه موردی: شهر بناب). *جغرافیا (فصلنامه علمی انجمن جغرافیای ایران)*، ۲۰(۷۴)، ۶۹-۸۴.
- نصیری، اسماعیل. (۱۳۹۴). راهبردهای کاهش فقر شهری با تأکید بر اجتماعات محلی (مورد پژوهی: محله بی سیم شهر زنجان)، *فصلنامه مطالعات برنامه‌ریزی شهری*، ۲(۷)، ۱۰۷-۱۲۵.

References

- Akbari, M. (2012). The role of middle cities in regional development, Master's thesis, under the guidance of Dr. Miranjaf Mousavi, Payam Noor University, Rasht Center. (in Persian)
- Akbari, N., & Zahedi Keyvan, M. (2008). Application of multi-indicator ranking and decision-making methods, Tehran, Ministry of Interior, Organization of Municipalities and Rural Development. (in Persian)
- Arvin, Mahmoud, Faraji, Amin and Bazarafkon, Shahram. (2017). Spatial analysis of poverty zones (case study: Qaimshahr city). *Urban Economics*, 3(2), 39-56. (in Persian)
- Azizi, M., Movahed, A., Sasanpour, F. & Kurde, N. (2013). An analysis of urban poverty situation (case study: Mahabad city), *Sepehr Geographical Journal*, 23(19), 60-69. (in Persian)
- Des, U. World Economic & Social Survey (2013). Sustainable Development Challenges; United Nations, Department of Economic Social Affairs: New York, NY, USA, 2013; pp. 123-136.

- Fay, M. (2005). *The Urban Poor in Latin America*” The World Bank, Washington, D.C. <http://econ.worldbank.org/wbsite/external/extresearch/o>.
- Iran Statistics Center (2015). General population and housing census of 2015, Bonab city. (in Persian)
- Javaheripour, Mehrdad (2008), Challenges of Urban Poverty, *Social Welfare Journal*, 2(6), 111-128.
- Klopp, J. M., & Petretta, D. L. (2017). The urban sustainable development goal: Indicators, complexity and the politics of measuring cities. *Cities* 2017, 63, 92–97.
- Lucci, P., Bhatkal, T., & Khan, A. (2018). Are we underestimating urban poverty? *World Dev.* 103, 297–310.
- Majidi Khamene, B., & Mohammadi, A. (2005). An introduction to the recognition and measurement of urban poverty, *Journal of the Iranian Geographical Society*, new period, third year, numbers 6 and 7, autumn and winter 2014. (in Persian)
- Meng, Y., Xing, H. F., Yuan, Y., Wong, M.S., & Fan, K.X. (2020). Sensing urban poverty: From the perspective of human perception-based greenery and open-space landscapes. *Comput. Environ. Urban* 2020, 84, 101544.
- Mohammadian, S., & Mandahi, E. (2017). Investigating the poverty indicators in the urban areas of Hormozgan province using the linear expenditure system during the fourth and fifth development plans; Analysis of the data of social welfare household expenditure-income survey, 18(68), 201-223. (in Persian)
- Naderi Dizj, B., Panahi, A., Timouri, I., & Valizadeh, R. (2021). Investigating the status of local factors affecting the realization of the creative city of Middle Andam (case study: Benab city). *Geography (Scientific Quarterly of the Iranian Geographical Society)*, 20(74), 69-84. (in Persian)
- Nasiri, E. (2014). Urban poverty reduction strategies with emphasis on local communities (case study: Zanjan wireless neighborhood), *Urban Planning Studies Quarterly*, 2(7), 107-125. (in Persian)
- Padda, I.U., & Hameed, A. (2018). Estimating multidimensional poverty levels in rural Pakistan: A contribution to sustainable development policies. *J. Clean. Prod.* 197, 435–442.
- Panishtegar, Y., Moradi, E., & Karimzadeh, A. (2021). Survey and spatial analysis of urban poverty (case example: Yasouj city). *Economic Geography Research*, 3(7), 64-77. (in Persian)
- Raeis Dana, F. (2000). Criticism of the method in the phenomenology of poverty, a collection of articles on poverty in Iran, Tehran, University of Welfare and Rehabilitation Sciences Publications.
- Raushi, S., Ahdanjad Roshti, M., Asghari Zamani, A., & Zanganeh, A. (2011). Comparative pattern of poverty spread in Kermanshah city during 1996-2006, *Urban and Regional Studies and Researches*, 3(12), 17-40. (in Persian)
- Rezaei, M.R., Aliyan, M. & Khavarian, A.R. (2013). Identifying and evaluating the spatial extent of urban poverty in Yazd, *Human Geography Research*, 46(3), 677-695. (in Persian)
- Shkowi, H. (1994). *New perspectives in urban geography*, Tehran, Samt. (in Persian)
- UN-Habitat (2016). *UN Human Settlements Programme, Global Urban Indicators Database*, Nairobi, Info on Population in Slums (% of Urban Population); United Nations Human Settlement Programme: Nairobi, Kenya, 2016.
- Wang, K., Zhang, L., Cai, M., Liu, L., Wu, H., & Peng, Z. (2023). Measuring Urban Poverty Spatial by Remote Sensing and Social Sensing Data: A Fine-Scale Empirical Study from Zhengzhou. *Remote Sens.* 2023, 15, 381.
- Zadvali, F., & Pashazadeh, A. (2022). Examining global experiences of urban poverty reduction policies. *Urban and Regional Policymaking*, 1(1), 67-81. (in Persian)