



Type of Article (Research Article)

A Sociological Analysis Of The Degree And Scope Of Political Alienation And Its Impact On Students' Participation; The Case Of Alborz Province

Kobra Hassanzadeh: Department of Social Sciences, CT.C., Islamic Azad University, Tehran, Iran.

***Asghar Mohajeri:** Department of Social Sciences, CT.C., Islamic Azad University, Tehran, Iran.

Majid Radfar: Department of Social Sciences, Ro.C., Islamic Azad University, Roudehen, Iran.

Article Info

Received: 2025/03/17
Accepted: 2025/06/11
pp. 1-11

Keywords:

Fairness,
Legal Balance,
Investment Contracts,
Cultural Norms,
Iranian Legal System,
Social Capital.

Abstract

This study aimed to examine the impact of the intensity and extent of political alienation among students in Alborz Province universities on their tendency toward political participation. A sample of 400 participants was selected from approximately 56,000 students in the province. This paper presents part of the quantitative survey findings concerning the key constructs of political alienation and political participation, which can influence political legitimacy. The validity of the data collection instrument, a researcher-designed questionnaire, was ensured through expert judgment, and its reliability was confirmed with a Cronbach's alpha of 0.88. Findings indicate that students' political alienation is high (3.82 out of 5), with alienation expressed most strongly in the form of meaninglessness (3.92). Political participation at the gladiatorial/activist level was low (1.96), while students' engagement with aligned media systems averaged 2.16, and with interactive/virtual media systems, 4.56. Statistical analyses, including F-tests, t-tests, and correlations, revealed significant relationships between political participation and both political alienation and media system usage. However, respondents' demographic variables showed no significant relationship with political participation.

Citation: Hassanzadeh, Kobra. Mohajeri, Asghar. Radfar, Majid. (2025). A Sociological Analysis Of The Degree And Scope Of Political Alienation And Its Impact On Students' Participation; The Case Of Alborz Province. *Journal of Socio-Cultural Changes*, 22(3), Serial No. 88, 1-11.

DOI:

*Corresponding Author: Asghar Mohajeri

E-mail Address: asgharmohajeri@yahoo.com

Tel: +989121487485

Extended Abstract

Introduction

Political alienation, as one of the fundamental concepts of political sociology, reflects citizens' feelings of detachment, distrust, and passivity toward the political system and its agents. When widespread among socially aware and elite groups—particularly students—it can have profound consequences for political participation and system legitimacy. Given that students play a pivotal role in reproducing political culture and shaping future transformations, the rise of political alienation within this group not only reduces participation in elections and public activities but may also weaken social capital, widen socio-political divides, and generate legitimacy crises. Historical and global experiences demonstrate that universities have often been the cradle of socio-political movements, and student political alienation has frequently paved the way for significant political and cultural transformations. Accordingly, this study focuses on Alborz Province—due to its unique geographical, demographic, and cultural characteristics—to investigate the relationship between the intensity and extent of political alienation and students' political participation. The central research question is: What is the relationship between political alienation and political participation among students? The research hypothesis posits that higher levels of political alienation reduce student political participation, whereas lower levels strengthen participation and political legitimacy.

Methodology

This research constitutes part of a quantitative survey study, designed within a sequential mixed-method framework. In the first stage, hypotheses were derived through qualitative exploration based on grounded theory and literature review, and subsequently tested within a positivist paradigm. The statistical population included approximately 58,000 university students in Alborz Province. A sample of 400 students was selected through proportional stratified and multi-stage cluster sampling. The data collection instrument was a researcher-designed questionnaire, developed according to operational definitions of the independent variables (type and intensity of political alienation) and the dependent variable (tendency toward political participation). Content validity was verified by experts, and reliability was confirmed with a Cronbach's alpha of 0.88. Collected data were presented using descriptive statistics such as mean, median, and dispersion indicators in tables and charts. To examine relationships among variables, parametric tests including t-tests, F-tests, and correlation analyses were applied.

Results and Discussion

The findings show that the demographic composition of the sample reflects the general structure of universities in Iran, with the majority of respondents being female, young, and single, predominantly enrolled in undergraduate humanities programs. Analysis of political alienation indicators revealed that its overall mean was relatively high, with meaninglessness—especially regarding neglect of students' competence and role in political decision-making—emerging as the most concerning factor. Simultaneously, students' political participation was reported at a low level, with fewer than 10% demonstrating strong willingness for active engagement. The analysis of relationships among variables indicated a significant negative relationship between the intensity of political alienation and political participation, particularly with respect to meaninglessness. The mediating role of media systems was also confirmed: interaction with aligned and traditional media strengthened political participation, while reliance on non-aligned and interactive media was associated with reduced participation. Background variables such as gender, age, field of study, and employment status did not show significant effects on alienation or political participation. The results demonstrate that increasing political alienation—particularly in the form of powerlessness and meaninglessness—directly reduces student political participation, thereby threatening both political legitimacy and social capital. On the other hand, aligned and traditional media systems play an important role in enhancing political participation and mitigating some aspects of political alienation. Since background variables showed no significant effects in this study, it can be concluded that the primary roots of students' low participation lie in their political and communicative experiences. Therefore, strategies such as strengthening political trust, creating genuine opportunities for participation, and expanding civic and voluntary activities may reduce alienation and increase students' engagement. Active participation of this group is not only an indicator of a society's political vitality but also a key factor in strengthening social cohesion and promoting sustainable development.

تحلیل جامعه‌شناختی شدت و قلت بیگانگی سیاسی بر میزان مشارکت دانشجویان؛ مورد مطالعه استان البرز

کبری حسن‌زاده: گروه علوم اجتماعی، واحد تهران مرکزی، دانشگاه آزاد اسلامی، تهران، ایران.
* اصغر مهاجری: گروه علوم اجتماعی، واحد تهران مرکزی، دانشگاه آزاد اسلامی، تهران، ایران.
مجید رادفر: گروه علوم اجتماعی، واحد رودهن، دانشگاه آزاد اسلامی، رودهن، ایران.

اطلاعات مقاله	چکیده
تاریخ دریافت: ۱۴۰۳/۱۲/۲۷ تاریخ پذیرش: ۱۴۰۴/۰۳/۲۱ شماره صفحات: ۱۱-۱	پژوهش حاضر باهدف بررسی تأثیر شدت و قلت بیگانگی سیاسی دانشجویان دانشگاه‌های استان البرز بر میزان گرایش آن‌ها به مشارکت سیاسی انجام شد. حجم نمونه شامل ۴۰۰ نفر از میان حدود ۵۶ هزار دانشجوی استان بود. در این مطالعه، بخشی از یافته‌های کمی-پیمایشی مرتبط با سازه‌های کلیدی بیگانگی سیاسی و گرایش به مشارکت سیاسی، که می‌تواند مشروعیت سیاسی را تحت تأثیر قرار دهد، ارائه شده است. روایی ابزار گردآوری داده‌ها، پرسش‌نامه پژوهشگر ساخته، از طریق شیوه خبره‌گی تأمین و پایایی آن با استفاده از آزمون آلفای کرونباخ ۰/۸۸ گزارش شده است. یافته‌ها نشان می‌دهد شدت بیگانگی سیاسی دانشجویان بالاست (۳/۸۲ از ۵)، و دامنه آن در مرتبه بی‌معنایی (۳/۹۲)، تمایل به مشارکت سیاسی پرتلاش/گلا دیاتوری (۱/۹۶)، و میزان ارتباط دانشجویان با نظام رسانه‌ای هم‌سو (۲/۱۶) و نظام رسانه‌ای تعاملی/مجازی (۴/۵۶)، است. تحلیل‌های آماری شامل آزمون‌های F و T و هم‌بستگی‌ها نشان‌دهنده رابطه معنادار بین میزان گرایش به مشارکت سیاسی با بیگانگی سیاسی و نوع و میزان بهره‌گیری از نظام رسانه‌ای است، درحالی‌که متغیرهای زمینه‌ای پاسخ‌دهندگان رابطه معناداری با گرایش به مشارکت سیاسی نشان ندادند.

استناد: حسن‌زاده، کبری، مهاجری، اصغر، رادفر، مجید. (۱۴۰۴). تحلیل جامعه‌شناختی شدت و قلت بیگانگی سیاسی بر میزان مشارکت دانشجویان؛ مورد مطالعه استان البرز. فصلنامه تغییرات اجتماعی-فرهنگی، دوره ۲۲، شماره ۳؛ (پیاپی ۸۸)، ۱۱-۱.

DOI:

مقدمه

بیگانگی سیاسی به عنوان یکی از مفاهیم بنیادی در جامعه‌شناسی سیاسی، ناظر بر وضعیتی است که در آن شهروندان دچار احساس جدایی، انفعال، بی‌اعتمادی و یا فاصله‌گرفتن از نظام سیاسی و کارگزاران آن می‌شوند (مهاجری، اسلامی، بابائی، ۱۴۰۳: ۱۵۰). این پدیده زمانی اهمیت بیشتری پیدا می‌کند که از سطح عمومی جامعه فراتر رفته و در میان اقشار خاص و نخبه، به‌ویژه دانشجویان به‌عنوان آینده‌سازان و سرمایه‌های فرهنگی و اجتماعی کشور، بروز یابد (ساعی‌فر و دیگران، ۱۴۰۰: ۸۹). دانشجویان نه‌تنها در مقام گروهی آگاه و منتقد، بلکه در جایگاه بازتولیدکنندگان فرهنگ سیاسی و اجتماعی نقشی تعیین‌کننده در مسیر تحولات سیاسی ایفاء می‌کنند؛ از این رو شدت یافتن بیگانگی سیاسی در میان آنان می‌تواند پیامدهایی مضاعف برای مشارکت سیاسی و درنهایت برای مشروعیت نظام سیاسی به‌همراه داشته باشد (خجسته‌اهوازی، درستی، ایدر، ۱۴۰۳: ۵۱۵). با توجه به اینکه مشارکت سیاسی در نظام‌های مردم‌سالار و دموکرات‌محور، اصلی‌ترین مبنای مشروعیت سیاسی و استمرار حیات اجتماعی به‌شمار می‌رود، هرگونه کاهش در سطح مشارکت، به‌ویژه در میان دانشجویان، می‌تواند به چالش‌های قابل‌توجهی در زمینه هم‌بستگی اجتماعی و انسجام سیاسی منجر شود (اسلامی، مهاجری، بابائی، ۱۴۰۳: ۱۸۸). شدت بیگانگی سیاسی در این گروه اجتماعی، اغلب با کاهش انگیزه حضور در انتخابات، کنشگری در تشکل‌های سیاسی، و فعالیت در عرصه عمومی همراه است (Omodan, 2022: 368). از این منظر، وقتی وضع موجود مشارکت سیاسی با وضع مطلوب فاصله زیادی داشته باشد، شکاف سیاسی-اجتماعی نمایان‌تر می‌شود و زمینه برای بروز تنش‌ها و حتی بحران‌های مشروعیت فراهم می‌آید (عزیزخانی، محسنی‌تبریزی، آقاجانی، ۱۳۹۵: ۱۱۰). دانشجویان در کشورهای مختلف و در بسیاری از مقاطع تاریخی، آغازگران حرکت‌های اجتماعی و سیاسی بوده‌اند و تجربه‌های متعدد در جهان نشان می‌دهد که تغییرات اساسی در نظام‌های سیاسی و فرهنگی غالباً از دل دانشگاه‌ها و از طریق فرایند بیگانگی سیاسی در سطوح بالا شکل گرفته است. اگرچه بیگانگی سیاسی در هر جامعه‌ای تا حدی طبیعی به‌نظر می‌رسد، اما گسترش و تشدید آن، به‌ویژه در میان جوانان تحصیل‌کرده، می‌تواند زنگ خطری برای کاهش سرمایه اجتماعی و مشارکت سیاسی باشد. واقعیت این است که کاهش مشارکت دانشجویان، فراتر از یک رفتار فردی یا گروهی، می‌تواند بر الگوی کلی مشارکت جامعه اثر گذاشته و بازتاب گسترده‌ای در اعتماد عمومی و پایداری نظام سیاسی داشته باشد. با عنایت به این ملاحظات، پژوهش حاضر با تمرکز بر استان البرز که به سبب موقعیت جغرافیایی، تنوع جمعیتی و ویژگی‌های فرهنگی خاص خود، بستری مهم برای مطالعه پدیده‌های اجتماعی به‌شمار می‌رود می‌کوشد تا رابطه میان شدت و قلت بیگانگی سیاسی با میزان مشارکت دانشجویان را بررسی کند. این مطالعه از یک سو به روشن‌تر شدن ابعاد جامعه‌شناختی بیگانگی سیاسی در میان قشر دانشجویی کمک می‌کند و از سوی دیگر می‌تواند زمینه‌ساز ارائه راهکارهایی برای ارتقای مشارکت سیاسی و تقویت مشروعیت نظام سیاسی باشد. پرسش تحقیق آن است که - رابطه میان شدت و قلت بیگانگی سیاسی با میزان مشارکت دانشجویان در استان البرز چگونه است؟ - فرض بر آن است؛ افزایش شدت بیگانگی سیاسی در میان دانشجویان با کاهش مشارکت سیاسی آنان رابطه مستقیم دارد و به‌عکس، کاهش یا قلت بیگانگی سیاسی به افزایش مشارکت سیاسی و تقویت مشروعیت سیاسی منجر می‌شود.

پیشینه تحقیق

حسن‌زاده، مهاجری و رادفر (۱۴۰۴)، به بررسی رابطه میان جامعه‌پذیری سیاسی و بیگانگی سیاسی در میان دانشجویان دانشگاه‌های کرج پرداخته‌اند. یافته‌ها نشان داد که فرایند جامعه‌پذیری سیاسی در میان دانشجویان بسیار ناقص و نارس بوده و این امر به افزایش چشمگیر احساس بیگانگی سیاسی در بین آنان منجر شده است. به‌ویژه در بُعد «بی‌معنایی»، دانشجویان بیشترین سطح بیگانگی سیاسی را تجربه کرده‌اند. نتایج پژوهش همچنین آشکار ساخته است که نوع و میزان استفاده از رسانه‌ها با سطوح جامعه‌پذیری سیاسی و بیگانگی سیاسی ارتباط معناداری دارد، درحالی‌که متغیرهای زمینه‌ای دانشجویان نقش چندانی در این زمینه ایفاء نمی‌کنند (حسن‌زاده، مهاجری، رادفر، ۱۴۰۲: ۲۵-۴۴). دسترنج (۱۴۰۲)، در پژوهشی به تبیین عوامل اجتماعی مؤثر بر مشارکت اجتماعی-فرهنگی دانشجویان دانشگاه پیام‌نور بندرعباس پرداخته است. نتایج این بررسی نشان داد که ویژگی‌های فردی و شخصیتی دانشجویان نقش تعیین‌کننده در میزان و نوع مشارکت آنان دارند. به‌طور خاص، متغیرهایی همچون جنسیت، خودپنداره، بیگانگی اجتماعی، عام‌گرایی، موقعیت کنترل، آینده‌گرایی و اعتماد بین‌فردی و نهادی با ابعاد مختلف مشارکت اجتماعی-فرهنگی ارتباط معناداری داشته‌اند. این یافته‌ها بیانگر آن است که مشارکت دانشجویان تنها به شرایط بیرونی وابسته نیست، بلکه تفاوت‌های شخصیتی و انگیزه‌های درونی نیز

در این زمینه اثرگذارند. در نتیجه، فراهم‌سازی بسترها و فرصت‌های متناسب با نیازها و علایق دانشجویان می‌تواند نقش مهمی در ارتقای مشارکت اجتماعی-فرهنگی آنان ایفاء کند (دسترنج، ۱۴۰۲: ۶۷-۴۴). انور^۱، رمضان^۲ و محمود^۳ (۲۰۲۵)، به‌واکای چالش‌ها و موانع پیش‌روی مشارکت سیاسی دانشجویان دانشگاه کویه پرداخته‌اند. یافته‌های این تحقیق نشان می‌دهد که سطح کلی موانع مشارکت سیاسی در میان دانشجویان در حد متوسط قرار دارد. در میان ابعاد بررسی شده، موانع نهادی بیشترین نقش را داشته‌اند، در حالی که بُعد سیاسی کمترین سطح از چالش‌ها را نشان داده است. همچنین نتایج آشکار ساخت که عوامل جمعیت‌شناختی، به‌ویژه جنسیت، در این زمینه مؤثرند؛ به طوری که دانشجویان مرد بیش از سایرین با دشواری‌های سیاسی روبه‌رو می‌شوند. با این حال، وابستگی یا بی‌طرفی حزبی تأثیر معناداری بر هیچ‌یک از ابعاد مشارکت سیاسی نداشته است. در مجموع، گرچه موانع مشارکت سیاسی در میان دانشجویان چندان شدید نیست، اما نقش آفرینی جنسیت سبب می‌شود که مردان بیش از دیگران با چالش‌های سیاسی مواجه شوند (Anwar, Ramadhan, Mahmood, 2025: 408-420). یونگ‌کنز^۴ و مارکس^۵ (۲۰۲۵)، در مطالعه خود به مسیرهای متفاوت مشارکت و بی‌تفاوتی سیاسی جوانان در آلمان و بریتانیا پرداخته‌اند. نتایج این تحقیق نشان می‌دهد که سرنوشت سیاسی بسیاری از افراد، چه در قالب بی‌تفاوتی و چه در قالب مشارکت فعال، در سنین بسیار پایین و حتی پیش از ۱۷ سالگی تا حد زیادی رقم می‌خورد. تنها بخش کوچکی از جوانان پس از این سنین مسیر خود را به سوی مشارکت سیاسی تغییر می‌دهند. یافته‌ها همچنین نشان داد که نقش والدین در تعیین مسیرهای اجتماعی شدن سیاسی بسیار پررنگ است، در حالی که تجربیات فردی می‌تواند در مواردی مشارکت سیاسی را در مراحل بعدی زندگی تقویت کند. این نتایج بر تنوع کمتر شناخته‌شده در فرایند جامعه‌پذیری سیاسی جوانان تأکید کرده و ضرورت بررسی هم‌زمان تأثیرات خانوادگی و تجربیات شخصی را در شکل‌گیری مشارکت یا بی‌تفاوتی سیاسی گوشزد می‌کند (Jungkunz, Marx, 2025: 1-28).

ادیات و مبانی نظری

بیگانگی سیاسی و مشارکت شهروندی از مفاهیم کلیدی در علوم سیاسی و جامعه‌شناسی هستند که رابطه پیچیده‌ای با یکدیگر دارند (غلامی‌زرنه و دیگران، ۱۴۰۰: ۶۶۶). نظریه پردازان مختلف، از جمله ماری لوین^۶، آلبرت بندورا^۷ و آنتونی بونز^۸، این مفاهیم را از منظر پارادایم‌های خرد و کلان بررسی کرده‌اند (زارعی، میرزایی، مهاجری، ۱۳۹۸: ۱۳۴). رویکردهای تضادگرا بر نقش قدرت و جامعه‌پذیری سیاسی در حفظ نظم جامعه و جلوگیری از بیگانگی سیاسی تأکید دارند (کریمیان، غفوری کله، ۱۳۹۹: ۱۷۲). در حالی که رویکرد نظم اجتماعی بر ارزش‌های مشترک اجتماعی و اهمیت آن در تقویت مشارکت سیاسی تأکید می‌کند (علی‌اصغری، نوابخش، محسنی‌تبریزی، ۱۳۹۷: ۹۱). در واقع، بیگانگی سیاسی-اجتماعی حالتی است که فرد احساس می‌کند بر فعالیت‌های سیاسی و اجتماعی تأثیری ندارد و مشارکت در این فعالیت‌ها تغییر واقعی ایجاد نمی‌کند (خان‌محمدی، ۱۴۰۳: ۸۸). شاخص‌های اصلی بیگانگی سیاسی عبارت‌اند از: ۱. احساس بی‌قدرتی؛ تصور فرد که فعالیت‌های او در رسیدن به اهداف سیاسی-اجتماعی بی‌تأثیر است و جامعه توسط اقلیت قدرتمند اداره می‌شود. ۲. احساس بی‌معنایی؛ احساس بی‌اثر بودن مشارکت در انتخابات یا تصمیم‌گیری‌های سیاسی. ۳. احساس بی‌هنجاری؛ رفتارهای سیاسی تنها برای دستیابی به اهداف شخصی یا گروهی انجام می‌شوند و فاقد ارزش فرهنگی و اخلاقی‌اند. و ۴. احساس خودبیزاری؛ عدم رضایت و دشمنی از مشارکت سیاسی (علمی، تقی‌لو، موسی‌زاده، ۱۳۸۹: ۱۳۵). از منظر آنتونی بونز^۹، مشارکت سیاسی شامل طیفی از فعالیت‌ها، از رأی دادن تا عضویت در احزاب سیاسی و گروه‌های فشار، است و تحت تأثیر عوامل زمینه‌ای، علی و میانجی قرار دارد (الوندی، ۱۳۹۸: ۳۹). براساس نظریه مشارکت سیاسی، عواملی مانند انگیزه‌های سیاسی، ویژگی‌های

^۱ Basida H. Anwar

^۲ Hazim A. Ramadhan,

^۳ Dastan O. Mahmood

^۴ Sebastian Jungkunz

^۵ Paul Marx

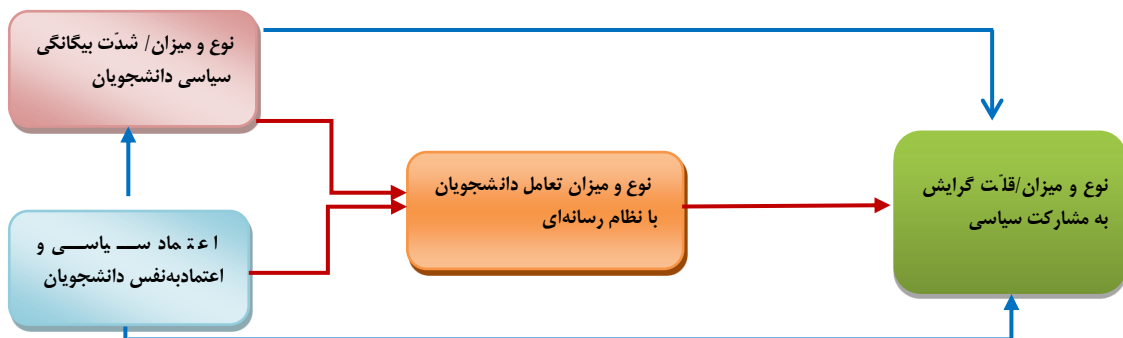
^۶ Mary Levin

^۷ Albert Bandura

^۸ Anthony Bownes

^۹ Anthony Bownes

شخصیتی، موقعیت اجتماعی، محیط سیاسی، مهارت‌ها و منابع قدرت می‌توانند شدت و میزان مشارکت را تعیین کنند (فرجیان، ۱۴۰۳: ۸-۹). شخصیت‌های اجتماعی‌تر، برون‌گرا و مسلط‌تر، مشارکت فعال‌تری دارند و موقعیت اجتماعی، تحصیلات و تربیت نیز نقش تعیین‌کننده‌ای در این فرایند ایفاء (ادهمی، ۱۳۹۷: ۶). نظریه روان‌شناختی اجتماعی «اعتماد سیاسی» ارائه شده توسط بندورا، ارتباط نزدیکی با بیگانگی سیاسی دارد. و تحت‌تأثیر دو عامل اصلی است: اعتمادبه‌نفس سیاسی فرد و اعتماد به محیط سیاسی. ترکیب این دو عامل رفتار سیاسی شهروندان را شکل می‌دهد اعتماد به خود و اعتماد به دولت بالا → رفتار مشارکت‌طلبانه؛ اعتماد به خود پایین، اعتماد به دولت بالا → رفتار تابع‌مندانه؛ اعتماد به خود بالا، اعتماد به دولت پایین → رفتار اعتراضی و هر دو پایین → رفتار انزواگرایانه (قلاوند، قلاوند، ۱۳۹۵: ۱۵۵-۱۵۳). مطالعات داده‌محور نشان می‌دهد که ارزش‌های بنیادین، جامعه‌پذیری سیاسی و نظام ایدئولوژیک، شکل‌دهنده نوع خاصی از اعتماد سیاسی و اعتمادبه‌نفس هستند که در نهایت مشارکت سیاسی را به شیوه‌ای ترکیبی و گاه غیرا صیل هدایت می‌کنند. این چارچوب مفهومی امکان تحلیل نظام‌مند رابطه شدت و قلت بیگانگی سیاسی با میزان مشارکت دانشجویان را فراهم می‌سازد. و مدل مفهومی پژوهش برپایه (شکل ۱)، قابل تبیین است.



شکل ۱. مدل مفهومی پژوهش: مشارکت سیاسی دانشجویان و عوامل موثر بر آن - (مأخذ: نگارندگان، ۱۴۰۴)

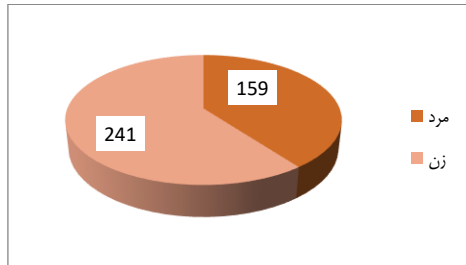
مواد و روش تحقیق

مقاله حاضر بخشی از پژوهش کمی/پیمایشی است که در قالب روش آمیخته متوالی طراحی شده است. فرضیه پژوهش از بخش کیفی (با رویکرد نظریه داده‌بنیاد)، و جمع‌بندی ادبیات نظری استخراج و در چارچوب پارادایم اثبات‌گرایانه به صورت فرض‌آزمایی بررسی شدند. در این راستا، رابطه برخی سازه‌ها و متغیرها، از جمله نوع و شدت بیگانگی سیاسی با نوع و میزان گرایش به مشارکت سیاسی، مورد سنجش قرار گرفت و میزان ارتباط آن‌ها از دیدگاه دانشجویان توصیف، تبیین و پیش‌بینی شد. جامعه آماری شامل حدود ۵۸ هزار دانشجوی دانشگاه‌های استان البرز بود و حجم نمونه ۴۰۰ نفر با استفاده از روش نمونه‌گیری نسبتی و سپس خوشه‌ای چندمرحله‌ای انتخاب شد. ابزار گردآوری داده‌ها پرسش‌نامه پژوهش‌گر ساخته بود که بر اساس تعاریف عملیاتی و شاخص‌سازی متغیرهای مستقل و وابسته طراحی شد. روایی پرسش‌نامه از طریق روش خبره‌گی تأمین و پایایی آن با بهره‌گیری از آزمون آلفای کرونباخ ۰/۸۸ برآورد گردید. برای تحلیل داده‌ها، از شاخص‌های آماری توصیفی شامل میانگین، میانه و شاخص‌های پراکندگی به کار گرفته شد و یافته‌ها در جداول و نمودارها ارائه شد. همچنین برای تبیین روابط بین متغیرها، آزمون‌های پارامتریک T و F و هم‌بستگی‌های متناسب مورد استفاده قرار گرفت.

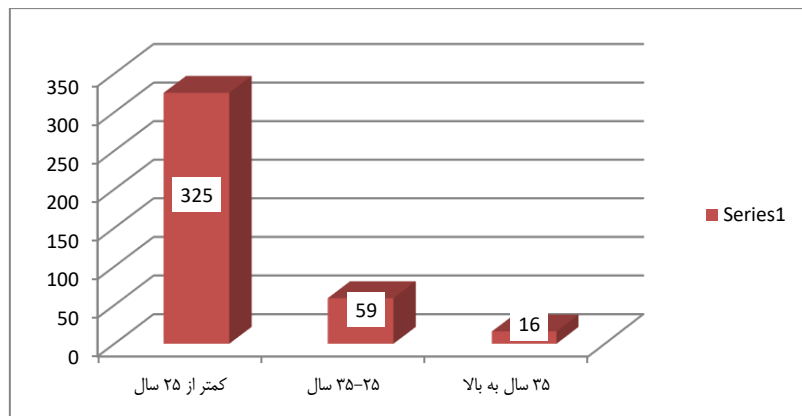
بحث و یافته‌های تحقیق

برپایه (شکل ۲ و ۳) و (جدول ۱)، حدود ۶۰ درصد از نمونه‌های پژوهش را زنان، ۸۱ درصد را دانشجویان کمتر از ۲۵ سال و ۹۱ درصد را مجردها تشکیل می‌دهند. این ترکیب با بافت جمعیتی دانشگاه‌های کشور هم‌خوانی دارد؛ زیرا حضور زنان در دانشگاه‌ها بیشتر شده، ترکیب دانشجویان جوان‌تر است و افزایش سن ازدواج موجب بالا بودن نسبت مجردهاست. به بیانی، دانشگاه‌های امروز ایران «زنانه‌تر»، «جوان‌تر» و «مجردتر» هستند. از نظر قومی، ۵۲ درصد دانشجویان آذری‌زبان‌اند که با ساختار قومی استان البرز هم‌سو است. همچنین ۶۸ درصد در مقطع کارشناسی و ۴۱ درصد در رشته‌های علوم انسانی تحصیل می‌کنند. حدود ۴۶ درصد دانشجویان رضایت معیشتی متوسط دارند و براساس مشاهدات میدانی، وضعیت غالب آنان در سطح متوسط و پایین‌تر است؛ به طوری که ۸۴ درصد معیشت خود را در این

سطوح ارزیابی کرده‌اند. در بُعد اشتغال، حدود ۹۰ درصد بیکار یا تنها پاره‌وقت مشغول کارند؛ گرچه تمایل به اشتغال بالاست، اما فرصت‌های شغلی متناسب با شأن دانشجویان محدود است. به‌طور کلی، این ویژگی‌ها تصویری روشن از جامعه آماری پژوهش ارائه می‌دهد و مبنای تحلیل مفاهیم کلیدی تحقیق را فراهم می‌سازد. برپایه (جدول ۲)، میانگین کل بیگانگی سیاسی دانشجویان (۳/۸۲)، در سطح نسبتاً بالاست، اما شاخص احساس بی‌معنایی با میانگین (۳/۹۲)، بیش از همه نگران‌کننده است. بیش از ۶۳ درصد دانشجویان در سطوح متوسط به بالا این احساس را تجربه می‌کنند؛ به این معنا که باور دارند از شایستگی‌هایشان بهره گرفته نمی‌شود و نقشی در تصمیم‌سازی و تصمیم‌گیری سیاسی ندارند.



شکل ۲. توزیع نمونه‌های پژوهش برحسب جنسیت- (مأخذ: یافته‌های پژوهشی، ۱۴۰۴)



شکل ۳. توزیع نمونه‌های پژوهش برحسب دامنه سنی- (مأخذ: یافته‌های پژوهشی، ۱۴۰۴)

جدول ۱. توزیع نمونه‌های پژوهش برحسب سطوح اشتغال به تحصیل- (مأخذ: یافته‌های پژوهشی، ۱۴۰۴)

سطوح اشتغال به تحصیل	فراوانی مطلق	فراوانی نسبی	فراوانی نسبی	فراوانی نسبی
کاردانی	۸۴	۲۱	۲۱	۲۱
کارشناسی	۲۷۲	۶۸	۶۸	۸۹
کارشناسی ارشد	۳۷	۹/۳	۹/۳	۹/۳
دکتري	۷	۱/۸	۱/۸	۱۰۰
جمع	۴۰۰	۱۰۰	۱۰۰	-

جدول ۲. توزیع میانگین و واریانس نظرات نمونه‌های پژوهش در مورد بیگانگی سیاسی و شاخص‌های آن- (مأخذ: یافته‌های پژوهشی، ۱۴۰۴)

آماره‌های توصیفی		بیگانگی سیاسی و شاخص‌های آن
واریانس	میانگین	
۰/۶۷۵	۳/۸۲	بیگانگی سیاسی
۱/۱۳۰	۳/۸۱	احساس بی‌قدرتی
۱/۰۸۹	۳/۹۲	احساس بی‌معنایی
۰/۹۴۹	۳/۶۸	احساس بی‌هنجاری
۰/۹۶۶	۳/۴۰	احساس بیزاری و ناامیدی

میانگین مشارکت سیاسی دانشجویان (۱/۹۸)، پایین و در سطح «کم» است. مشارکت مقلدانه و آگاهانه نیز حدود (۲/۱۹) و مشارکت پرتلاش (۱/۹۶)، کمتر از کم گزارش شده است. کمتر از ۱۰ درصد تمایل زیادی به مشارکت دارند و بیش از ۹۰ درصد آن را در سطح کم یا تاحدودی می‌دانند. این نتایج نشان‌دهنده بی‌میلی دانشجویان به فعالیت، عضویت و حتی پیگیری اخبار سیاسی است برپایه (جدول ۳).

جدول ۳. توزیع میانگین و واریانس مشارکت سیاسی نمونه‌های پژوهش به تفکیک شاخص‌های آن- (مأخذ: یافته‌های پژوهشی، ۱۴۰۴)

آماره‌های توصیفی		مشارکت سیاسی و شاخص‌های آن
واریانس	میانگین	
۱/۲۷۳	۱/۹۸	مشارکت سیاسی
۱/۴۹۱	۲/۱۹	مشارکت مقلدانه
۱/۴۰۲	۲/۱۹	مشارکت آگاهانه
۱/۴۳۷	۱/۹۶	مشارکت پرتلاش/گالادیاتور

یافته‌ها برپایه (جدول ۴)، نشان می‌دهد رسانه‌های تعاملی و مشارکتی با میانگین ۴/۵۴ بسیار محبوب و در سطح «خیلی زیاد»، قرار دارند در حالی که رسانه‌های هم سو مانند روزنامه و تلویزیون با میانگین ۲/۱۶ در سطح «کم»، و ضعیف‌ترین و وضعیت ه ستنند. رسانه‌های غیرهم‌سو (۳/۴۴) و نظام ارتباطی سنتی و شفاهی (۳/۴۸)، نیز در سطح «متوسط تا زیاد»، قرار گرفته‌اند.

جدول ۴. توزیع میانگین و واریانس استفاده دانشجویان از نظام رسانه‌ای و ارتباطی به تفکیک شاخص‌های آن- (مأخذ: یافته‌های پژوهشی، ۱۴۰۴)

آماره‌های توصیفی		نظام رسانه‌ای و ارتباطی و شاخص‌های آن
واریانس	میانگین	
۰/۵۷۱	۲/۸۷	نظام رسانه‌ای و ارتباطی
۰/۶۸۰	۴/۵۴	رسانه‌های تعاملی
۱/۱۷۴	۳/۴۴	رسانه‌های غیر هم‌سو
۱/۴۱۰	۲/۱۶	رسانه‌های هم‌سو
۱/۱۴۲	۳/۴۸	نظام ارتباطی سنتی و شفاهی

← فرضیه اول: میان میزان گرایش به مشارکت سیاسی دانشجویان با نوع و شدت بیگانگی سیاسی آنان رابطه معناداری وجود دارد. برپایه یافته‌های (جدول ۵ و ۶)، نشان می‌دهد که بین مشارکت سیاسی دانشجویان و نوع و شدت بیگانگی سیاسی رابطه منفی و معنادار وجود دارد (ضریب هم‌بستگی = -0.313 ، $p < 0.05$). هرچه شدت بیگانگی سیاسی بیشتر باشد، تمایل به مشارکت سیاسی کاهش می‌یابد، به‌ویژه در نوع بیگانگی سیاسی «بی‌معنایی». ضریب بتای استاندارد ($\beta = -0.313$ ، $p < 0.05$)، نشان می‌دهد که نوع و شدت بیگانگی سیاسی می‌تواند پیش‌بینی‌کننده تمایل به مشارکت سیاسی باشد. نتایج آزمون‌های F و T نیز این رابطه را تأیید می‌کنند، و بیانگر آن است که کاهش بیگانگی سیاسی دانشجویان راهکار مؤثر برای افزایش مشارکت سیاسی است.

جدول ۵. نتایج آزمون هم‌بستگی پیرسون رابطه بین مشارکت سیاسی دانشجویان دانشجویان با نوع و میزان بیگانگی سیاسی آنان- (مأخذ: یافته‌های پژوهشی، ۱۴۰۴)

ضریب هم‌بستگی		بیگانگی سیاسی	بی قدرتی	بی معنایی	بی هنجاری	بیزاری و ناامیدی
N=۴۰۰						
پیرسون	-۰/۳۱۳		-۰/۳۳۹	-۰/۳۷۲	-۰/۲۳۵	-۰/۲۹۲
مشارکت سیاسی	Sig. (2-tailed)	۰/۰۰۰	۰/۰۰۰	۰/۰۰۰	۰/۰۰۰	۰/۰۰۰
پیرسون	-۰/۳۲۳		-۰/۳۵۳	-۰/۳۷۶	-۰/۲۱۵	-۰/۲۹۴
مشارکت مقلدانه	Sig. (2-tailed)	۰/۰۰۰	۰/۰۰۰	۰/۰۰۰	۰/۰۰۰	۰/۰۰۰
پیرسون	-۰/۲۹۸		-۰/۳۱۶	-۰/۳۵۳	-۰/۱۸۷	-۰/۲۶۷
مشارکت آگاهانه	Sig. (2-tailed)	۰/۰۰۰	۰/۰۰۰	۰/۰۰۰	۰/۰۰۰	۰/۰۰۰
پیرسون	-۰/۲۸۱		-۰/۳۱۵	-۰/۳۳۹	-۰/۲۰۴	-۰/۲۶۵
مشارکت پرتلاش	Sig. (2-tailed)	۰/۰۰۰	۰/۰۰۰	۰/۰۰۰	۰/۰۰۰	۰/۰۰۰

جدول ۶. نتایج آزمون رگرسیون در پیش‌بینی نوع و میزان گرایش به مشارکت سیاسی برحسب نوع و میزان بیگانگی سیاسی- (مأخذ: یافته‌های پژوهشی، ۱۴۰۴)

تعیین نوع و میزان مشارکت سیاسی براساس بیگانگی سیاسی	R	R2	F	Bta	t	Sig
مشارکت سیاسی	۰/۳۱۳	۰/۰۹۸	۴۳/۳۰۰	۰/۳۱۳	۶/۵۸۰	۰/۰۰۰
مشارکت مقلدانه	۰/۳۲۳	۰/۱۰۴	۴۶/۳۸۴	۰/۳۲۳	۶/۸۱۱	۰/۰۰۰
مشارکت آگاهانه	۰/۲۹۸	۰/۰۸۹	۳۸/۸۲۹	۰/۲۹۸	۶/۲۳۱	۰/۰۰۰
مشارکت پرتلاش	۰/۲۸۱	۰/۰۷۹	۳۴/۰۵۸	۰/۲۸۱	۵/۸۳۶	۰/۰۰۰

← فرضیه دوم: نوع و میزان استفاده دانشجویان از نظام رسانه‌ای و ارتباطی به‌عنوان متغیر میانجی، نوع و میزان مشارکت سیاسی آنان را تعیین می‌کند.

برپایه یافته‌های (جدول ۷ و ۸)، بین نوع و میزان استفاده دانشجویان از نظام رسانه‌ای و نوع و میزان مشارکت سیاسی آن‌ها رابطه مثبت و معنادار وجود دارد (ضریب هم‌بستگی = 0.302 ، $p < 0.05$). به عبارتی هرچه دانشجویان بیشتر با نظام رسانه‌ای هم‌سو و سنتی تعامل داشته باشند، مشارکت سیاسی شان بالاتر است، درحالی‌که استفاده از رسانه‌های غیرهم‌سو یا تعاملی با مشارکت سیاسی ارتباط منفی دارد. ضریب بتای استاندارد نشان می‌دهد که نظام رسانه‌ای و ارتباطی و مؤلفه‌های آن شامل رسانه‌های هم‌سو ($\beta = 0.387$) و رسانه‌های سنتی و شفاهی ($\beta = 0.172$)، می‌توانند پیش‌بینی‌کننده و تعیین‌کننده تمایل به مشارکت سیاسی باشند. نتایج آزمون‌های F و T نیز این نقش میانجی را تأیید می‌کنند و بیانگر آن است که استفاده هدف‌مند از نظام رسانه‌ای، به‌ویژه رسانه‌های هم‌سو و سنتی، می‌تواند شدت و نوع مشارکت سیاسی دانشجویان را مشخص کند.

جدول ۷. نتایج آزمون هم‌بستگی پیرسون رابطه بین نوع و میزان استفاده دانشجویان از نظام رسانه‌ای و نوع و میزان مشارکت سیاسی شان - (مأخذ: یافته‌های پژوهشی، ۱۴۰۴)

ضریب هم‌بستگی		نظام رسانه‌ای و ارتباطی				رسانه سنتی و شفاهی	
N=400		رسانه غیر هم‌سو	رسانه هم‌سو	رسانه تعاملی	رسانه غیر هم‌سو	رسانه سنتی و شفاهی	
مشارکت سیاسی	پیرسون Sig. (2-tailed)	0.302	0.000	-0.058	0.287	0.172	
مشارکت مقلدانه	پیرسون Sig. (2-tailed)	0.231	0.000	-0.059	0.309	0.143	
مشارکت آگاهانه	پیرسون Sig. (2-tailed)	0.203	0.000	-0.106	0.345	0.178	
مشارکت پرتلاش	پیرسون Sig. (2-tailed)	0.271	0.000	-0.087	0.266	0.164	

جدول ۸ - نتایج آزمون رگرسیون در پیش‌بینی نوع و میزان مشارکت سیاسی برحسب نوع و میزان استفاده از نظام رسانه‌ای - (مأخذ: یافته‌های پژوهشی، ۱۴۰۴)

تیین مشارکت سیاسی براساس نوع و میزان استفاده از نظام رسانه‌ای	R	R2	F	Bta	t	Sig
نظام رسانه‌ای و ارتباطی	0.302	0.091	39/879	0.302	6/315	0.000
رسانه‌های تعاملی	0.058	0.003	1/350	0.058	1/162	0.246
رسانه‌های غیر هم‌سو	0.001	0.000	0.000	0.001	0.015	0.988
رسانه‌های هم‌سو	0.287	0.150	69/960	0.287	8/264	0.000
رسانه‌های سنتی و شفاهی	0.172	0.030	12/136	0.172	3/484	0.001

← فرضیه سوم: هریک از متغیرهای زمینه‌ای دانشجویان، نوع و میزان شدت بیگانگی سیاسی آنان را تعیین می‌کند. برپایه یافته‌های (جدول ۹)؛ (آزمون t مستقل) و (جدول ۱۰)؛ (تحلیل واریانس یک‌طرفه)، است نشان می‌دهد متغیرهای زمینه‌ای شامل جنسیت، وضعیت تأهل، رده سنی، قومیت، سطح اشتغال به تحصیل، رشته تحصیلی، رضایت از وضعیت معیشتی و وضعیت اشتغال، تأثیر معنادار بر بیگانگی سیاسی دانشجویان ندارند. به‌طور مشخص، میانگین بیگانگی سیاسی بین مردان و زنان نزدیک به هم است (میانگین مردان = $3/39$ ، زنان = $3/44$ ؛ $t = 0.545$ ، $p > 0.05$) و همچنین میانگین بیگانگی سیاسی بین مجردین و متأهلین تفاوت معناداری ندارد ($t = 0.993$ ، $p > 0.05$). آزمون‌های ANOVA جدول ۱۰ برای رده سنی، قومیت، سطوح اشتغال به تحصیل، رشته تحصیلی، رضایت از وضعیت معیشتی و وضعیت اشتغال نیز تفاوت معنادار نشان نمی‌دهد (تمام $P > 0.05$).

جدول ۹. نتایج آزمون t مستقل در ارتباط با میزان بیگانگی سیاسی دانشجویان بر حسب جنسیت و وضعیت تأهل شان - (مأخذ: یافته‌های پژوهشی، ۱۴۰۴)

متغیرها	جنسیت	تعداد	میانگین	انحراف معیار	t	df	sig
بیگانگی سیاسی	مرد	159	3/39	0.871	0.545	398	0.586
	زن	241	3/44	0.789			
	وضعیت تأهل	تعداد	میانگین	انحراف معیار	0.993	398	0.321
	متاهل	35	3/29	0.926			
مجرد	365	3/42	0.811				

جدول ۱۰ - نتایج آزمون F برحسب ویژگی‌های زمینه‌ای دانشجویان - (مأخذ: یافته‌های پژوهشی، ۱۴۰۴)

متغیرهای زمینه‌ای	df	F	Sig
دامنه سنی	2-397	3/803	0.023
قومیت	5-394	0/916	0.470
سطوح اشتغال به تحصیل	3-396	1/251	0.291
رشته تحصیلی	5-394	1/183	0.317
رضایت از وضعیت معیشتی	4-395	3/517	0.008
وضعیت اشتغال	2-397	0/286	0.751

نتیجه‌گیری و ارائه پیشنهادها

پژوهش حاضر نشان داد که شدت بیگانگی سیاسی دانشجویان استان البرز با کاهش گرایش و تمایل آنان به مشارکت سیاسی رابطه‌ای مستقیم و معنادار دارد. دانشجویانی که احساس بی‌قدرتی، بی‌معنایی یا انزواء دارند و خود را از نظام سیاسی دور می‌بینند، تمایل کمتری به حضور فعال در فرایندهای سیاسی و اجتماعی از خود نشان می‌دهند. این یافته، اهمیت توجه به سطح جامعه‌پذیری سیاسی دانشجویان و پیامدهای آن بر مشارکت را آشکار می‌سازد. یافته‌ها همچنین بیانگر نقش تعیین‌کننده نظام رسانه‌ای و شیوه‌های ارتباطی در شکل‌دهی بیگانگی و مشارکت سیاسی است. تعامل با رسانه‌های هم‌سو، رسانه‌های سنتی و شفاهی با مشارکت سیاسی دانشجویان همبستگی مثبت دارد و رسانه‌های هم‌سو بیشترین اثر را در افزایش گرایش به مشارکت نشان می‌دهند. از سوی دیگر، متغیرهای زمینه‌ای مانند جنسیت، سن و رشته تحصیلی در این تحقیق رابطه معناداری با بیگانگی یا مشارکت سیاسی نشان ندادند که احتمالاً ناشی از نزدیکی ویژگی‌های نمونه و کاهش واریانس میان آنان است. با توجه به این نتایج، کاهش بیگانگی سیاسی و افزایش مشارکت فعال دانشجویان نقش حیاتی در تقویت اعتماد اجتماعی، وفاق و مشروعیت نظام سیاسی دارد. مشارکت فعال دانشجویان می‌تواند به ایجاد زمینه‌های توسعه سیاسی، فرهنگی و اجتماعی کمک کند و بدین ترتیب، ارتقای کیفیت زندگی و پایداری جامعه را به دنبال داشته باشد. این امر نشان می‌دهد که مشارکت سیاسی دانشجویان تنها شاخص سلامت سیاسی نیست، بلکه عاملی تعیین‌کننده در ثبات و کارآمدی جامعه نیز محسوب می‌شود. بر اساس یافته‌های پژوهش، افزایش اعتماد سیاسی دانشجویان و کاهش بیگانگی آنان مستلزم اصلاح سیاست‌ها و راهبردهای نهادهای قدرت، فراهم کردن فرصت‌های مشارکت واقعی و محسوس در عرصه‌های سیاسی و اجتماعی و تقویت فعالیت‌های داوطلبانه و مدنی است. همچنین، پژوهش‌های کیفی و مبتنی بر نظریه‌های بومی برای تبیین چرایی و چگونگی بیگانگی سیاسی و تحلیل نقش رسانه‌ها و نظام‌های ارتباطی در گرایش‌های سیاسی ضروری به نظر می‌رسد. در نتیجه، ترکیب اقدامات عملی و پژوهشی می‌تواند روند کاهش بیگانگی سیاسی و افزایش مشارکت فعال دانشجویان را تسریع کند و زمینه‌ساز شکل‌گیری شهروندانی آگاه، مسئول و مشارکت‌جو در سپهر سیاسی و اجتماعی کشور باشد. این فرایند نه تنها موجب انباشت دانش جامعه‌شناختی و سیاسی می‌شود، بلکه به ارائه راهکارهای کاربردی برای تقویت سرمایه اجتماعی و توسعه جامعه نیز منجر خواهد شد.

منابع

- ادهمی، جمال. (۱۳۹۷). *عوامل مؤثر بر بیگانگی اجتماعی و فرهنگی در بین دانشجویان دانشگاه آزاد اسلامی واحد سنندج*. فصلنامه علمی پژوهشی-مسائل اجتماعی ایران، دوره ۹، شماره ۱، ۲۷-۵.
- اسلامی، اکبر. مهاجری، اصغر. بابائی، محبوبه. (۱۴۰۳). *میل به مشارکت در شاهره اعتماد (تحلیل جامعه‌شناختی تأثیر عوامل اعتماد سیاسی و اعتماد به نفس سیاسی بر میزان گرایش به مشارکت سیاسی دانشجویان دانشگاه آزاد اسلامی زنجان)*. فصلنامه علمی پژوهشی-مطالعات اندازه‌گیری و ارزشیابی آموزشی، دوره ۴، شماره ۳: (پیاپی ۱۵)، ۲۱۴-۱۸۷.
- الوندی، علی. (۱۳۹۸). *تأثیر سرمایه اجتماعی بر عملکرد روابط عمومی: تحلیل جامعه‌شناختی سنا سی موردی در وزارت ورزش و جوانان*. چاپ‌اول، تهران: انتشارات سرمدی.
- حسن‌زاده، کبری. مهاجری، اصغر. رادفر، مجید. (۱۴۰۴). *جامعه‌پذیری سیاسی نارس و بیگانگی سیاسی زودرس (تبیین جامعه‌شناختی نقش جامعه‌پذیری سیاسی بر بیگانگی سیاسی دانشجویان دانشگاه‌های کرج)*. فصلنامه علمی پژوهشی-مطالعات توسعه اجتماعی ایران. دوره ۱۷، شماره ۲، ۴۴-۲۵.
- خان‌محمدی، فریده. (۱۴۰۳). *راهبرد توسعه شهری راهی به سوی پایداری*. چاپ‌اول، تهران: انتشارات روش‌شناسان.
- خجسته‌هاواری، صادق. درستی، امیرعلی. ایدر، نبی‌الله. (۱۴۰۳). *تبیین جامعه‌شناختی مشارکت سیاسی از دید نخبگان خوزستان با تأکید بر سرمایه اجتماعی در راستای برنامه‌ریزی منطقه‌ای*. فصلنامه علمی پژوهشی-جغرافیا و برنامه‌ریزی منطقه‌ای، دوره ۱۴، شماره ۵۴، ۵۳۰-۵۱۳.
- دسترنج، منصوره. (۱۴۰۲). *تبیین جامعه‌شناختی عوامل مؤثر بر مشارکت اجتماعی- فرهنگی دانشجویان دانشگاه پیام‌نور بندرعباس*. فصلنامه علمی پژوهشی-مطالعات اندازه‌گیری و ارزشیابی آموزشی، دوره ۱۳، شماره ۴۴، ۶۷-۴۴.
- زارعی، احمد. میرزایی، خلیل. مهاجری، اصغر. (۱۳۹۸). *رابطه بین خودپنداره و مشارکت سیاسی زنان در شهر تهران در سال ۱۳۸۶*. فصلنامه علمی پژوهشی-رفاه اجتماعی، دوره ۱۹، شماره ۷۴، ۱۶۶-۱۳۳.

- ساعی‌فر، محمد، مهاجری، اصغر، مظاهری، امیرمسعود، محکی، علی‌اصغر. (۱۴۰۰). *بررسی تعارض ارزشی در نسیوه‌های جامعه‌پذیری سیاسی کارکنان رسانه‌های جمعی ایران در سال ۱۳۹۸*. فصلنامه علمی پژوهشی-سیاست‌پژوهی ایرانی، دوره ۸، شماره ۲۹، ۱۱۶-۸۸.
- عزیزخانی، اقباله، محسنی‌تبریزی، علیرضا، آقاجانی، حسین. (۱۳۹۵). *تبیین جامعه‌شناختی مشارکت سیاسی در بین شهروندان خلخال و عوامل مؤثر بر آن*. فصلنامه علمی پژوهشی-تغییرات اجتماعی-فرهنگی، دوره ۱۳، شماره ۴: (پیاپی ۵۱)، ۱۰۹-۱۲۵.
- علمی، محمود، تقی‌لو، فرامرز، موسی‌زاده، رحیم. (۱۳۸۹). *بررسی رابطه بیگانگی اجتماعی و میزان مشارکت سیاسی در بین دانشجویان دانشگاه آزاد اسلامی واحد نقده*. فصلنامه علمی پژوهشی-مطالعات جامعه‌شناسی، دوره ۳، شماره ۶، ۱۵۴-۱۳۱.
- علی‌اصغری‌پور، طیبه، نوابخش، مهرداد، محسنی‌تبریزی، علیرضا. (۱۳۹۷). *بررسی جامعه‌شناختی فرایند تصمیم‌گیری در رفتارهای سیاسی باتأکید بر نقش جنسیت (مورد مطالعه: شهر تبریز)*. فصلنامه علمی پژوهشی-مطالعات توسعه اجتماعی ایران، دوره ۱۰، شماره ۲، ۱۰۴-۸۹.
- غلامی‌زرنه، رضا، متقی، ابراهیم، رفیع‌فر، جلال‌الدین، بقایی‌سرابی، علی. (۱۴۰۰). *تبیین جامعه‌شناختی تنگناها و مشکلات مشارکت سیاسی بازاریان در دوره اعتدال*. دوفصلنامه علمی پژوهشی-مطالعات اقتصاد سیاسی بین‌الملل، دوره ۴، شماره ۲، ۶۸۷-۶۶۱.
- فرجیان، مرتضی. (۱۴۰۳). *تحلیل رابطه بین مطالعه روزنامه و میزان اعتماد اجتماعی (مطالعه موردی: شهرستان پارس‌آباد مغان)*. فصلنامه علمی پژوهشی-تغییرات اجتماعی-فرهنگی، دوره ۲۱، شماره ۲۴: (پیاپی ۸۱)، ۳۱-۷.
- قلاوند، زهرا، قلاوند، فاطمه. (۱۳۹۵). *اهداف و کارکرد سازمان شاهنشاهی در دوره پهلوی دوم*. فصلنامه علمی تخصصی-تاریخنامه خوارزمی، دوره ۱۴، ۱۷۰-۱۵۲.
- کریمیان، علیرضا، غفوری‌کله، سیده‌معصومه. (۱۳۹۹). *نقش سرمایه اجتماعی در میزان بیگانگی سیاسی شهروندان تهرانی*. فصلنامه علمی پژوهشی-جامعه‌شناسی سیاسی ایران، دوره ۳، شماره ۴: (پیاپی ۱۲)، ۱۹۸-۱۷۱.
- مهاجری، اصغر، اسلامی، اکبر، بابائی، محبوبه. (۱۴۰۳). *تأملی فلسفی، اخلاقی و جامعه‌شناختی در بنیاد اعتماد سیاسی و اعتماد به نفس (بررسی میزان گرایش به مشارکت سیاسی دانشجویان دانشگاه آزاد اسلامی زنجان)*. فصلنامه علمی پژوهشی-تأملات اخلاقی، دوره ۵، شماره ۴: (پیاپی ۲۰)، ۱۷۳-۱۴۸.
- Anwar, Basida H. Ramadhan, Hazim A. Mahmood, Dastan O. (2025). *Challenges Facing The Political Participation Of University Students: A Field Study At Koya University*. Koya University Journal Of Humanities And Social Sciences, 8(2): 408-420.
- Jungkunz, Sebastian. Marx, Paul. (2025). *Pathways To Politics: A Sequence Analysis Of Political Apathy And Involvement*. Journal Of West European Politics, 1-28.
- Omodan, Bunmi Isaiiah. (2022). *Analysis Of "Hierarchy Of Needs" As A Strategy To Enhance Academics Retention In South African Universities*. Academic Journal Of Interdisciplinary Studies, 11(3): 366-376.