

---

Type of article (research article, review article, promotional article)

## **Evaluation of female students' dormitory spaces with emphasis on Calmness and privacy components**

**Mohsen Kameli\***: Assistant Professor, Department of Architecture, Saveh Branch, Islamic Azad University, Saveh, Iran , [Kameli@iau.ac.ir](mailto:Kameli@iau.ac.ir)

---

### **Article Info**

Received: 20/1/2025

Accepted: 4/3/2025

PP: 17-30

### **Keywords:**

**Calmness, privacy, student dormitory, security**

### **Abstarct**

Many studies that have been conducted in the field of social behavior have evaluated the privacy factor along with culture, religion and environment. In the girls' dormitory, giving importance to privacy is an environment where the principle of privacy as a principle governing all aspects of life is beautifully presented in Iranian architecture, and the interaction of the Iranian element with the currents of Islamic culture, art and thought. It has given a new look to Iranian art. The purpose of this article is to review student dormitories with an emphasis on Calmness and privacy. The research method in this article is descriptive-analytical based on survey and the technique used in it is questionnaire. Also, the statistical population of the research is the students living in Tafarsh city, whose sample number is a sample of 300 people, which was selected purposefully. Based on the obtained results, the variable of Calmness and privacy can not only be useful for the security of the girls' dormitory, but it can also affect the students' relationships with the outside of the dormitory and their Calmness inside the dormitory. According to the observance of the privacy components in the design of the dormitory, it is possible to create maximum spaces that are far from the reach of people and create cozy and open spaces that are not covered, which will establish the permanence of female students in that environment, and they can make the environment as perfect as their own home. have security. The relationship between Calmness and privacy is reciprocal, and as long as the pillars of privacy are respected, the girls of the dormitory will be considered Calmnessable.

---

**Citation:** Kameli, M. (2025). Evaluation of female students' dormitory spaces with emphasis on Calmness and privacy components. *human-centered architecture and environments*, 1 (1), 17-30.

---

نوع مقاله (علمی-پژوهشی، علمی-مروری، علمی-ترویجی)

## ارزیابی فضاهای خوابگاهی دانشجویان دختر با رویکرد ارتقای سطح آرامش و محرمیت (نمونه موردی: سکونتگاه دانشجویی دانشگاه شهر محلات)

محسن کاملی\*: استادیار گروه معماری، واحد ساوه، دانشگاه آزاد اسلامی، ساوه، ایران (نویسنده مسئول)، [Kameli@iau.ac.ir](mailto:Kameli@iau.ac.ir)

اطلاعات مقاله	چکیده
تاریخ دریافت: ۱۴۰۳/۱۱/۱ تاریخ پذیرش: ۱۴۰۳/۱۲/۱۴ شماره صفحات: ۱۷-۳۰	از عوامل مهم در خوابگاه دختران، اهمیت دادن به موضوع محرمیت می باشد، محرمیت در اقامتگاه دخترانه برای دانشجویان دختر بسیار حائز اهمیت است، زیرا وجود حریم به احساس آرامش آنها کمک میکند و بدین طریق دانشجویان میتوانند زمان خود را بدون هرگونه اضطراب و دلهره گذرانده و به بلوغ و صلح روانی دستیابند. مدنظر قرار دادن محرمیت به عنوان یک عامل مهم در جهت ارتقای آرامش برای استفاده کنندگان از فضا حائز اهمیت است، و به همین سبب هدف از مقاله حاضر نیز بررسی خوابگاه های دانشجویی به جهت بررسی میزان آرامش و محرمیت می باشد. روش تحقیق در این مقاله توصیفی- تحلیلی برپایه پیمایش بوده و ابزار مورد استفاده در آن، پرسشنامه می باشد. جامعه آماری تحقیق دانشجویان شهر محلات و تعداد نمونه مورد مطالعه آن ۳۰۰ نفر می باشد که به صورت هدفمند انتخاب شده است. براساس نتایج به دست آمده با توجه به نیاز دانشجویان به سلامت روانی، می توان شرایط مد نظر را با توجه به شاخصه ها در طراحی یک خوابگاه دخترانه با رویکرد ارتقا محرمیت و آرامش فراهم آورد. به عبارتی دیگر سلامت روانی می تواند با برقراری آرامش به دست آید. با توجه اینکه آرامش در گرو امنیت بر قرار می شود، می توان گفت میان ابعاد آرامش و امنیت رابطه ای وجود دارد، به عبارتی میتوان گفت با افزایش امنیت به آرامش مطلوب خواهیم رسید.

واژگان کلیدی:  
آرامش، محرمیت، خوابگاه دانشجویی، امنیت

استناد: کاملی، محسن (۱۴۰۳). ارزیابی فضاهای خوابگاهی دانشجویان دختر با رویکرد ارتقای سطح آرامش و محرمیت (نمونه موردی: سکونتگاه دانشجویی دانشگاه شهر محلات). فصلنامه معماری و محیط‌های انسان محور، ۱ (۱)، ۱۷-۳۰.

## مقدمه

خوابگاه دانشجویی مکانی است که به عنوان یک قرارگاه فیزیکی در کشورهای گوناگون ساختمان های مسکونی و محدوده - ای از فضای دانشگاه محسوب میشود که برای سکونت آرامش و تامین بهداشت روانی دانشجویان به همراه بهره مندی از سایر امکانات فرهنگی، رفاهی فوق برنامه تربیت بدنی مشاوره و راهنمایی، کتابخانه، تغذیه و بهداشت و درمان در حد مقررات در نظر گرفته شده است (زارعی لاکسار، ۱۳۹۶). از عوامل مهم در خوابگاه دختران، اهمیت دادن به موضوع محریت می باشد، محریت در اقامتگاه دخترانه برای دانشجویان دختر بسیار حائز اهمیت است، زیرا وجود حریم به احساس آرامش آنها کمک میکند و بدین طریق دانشجویان میتوانند زمان خود را بدون هرگونه استرس و اضطراب گذرانده و به بلوغ و صلح روانی دستیابند. برطبق نظریات مازلو، پدر معنوی انسانیت در روان پزشکی، نیاز به امنیت و محریت یکی از زیرساخت های بنیادین برای رشد و بقای شخصیت انسانی است که اگر بدان به درستی پاسخ داده نشود، تصویر گیری شخصیت انسانی مختل میشود دانشگاه و دانشجویان در راس توسعه اجتماعی، علمی و فرهنگی کشور قرار دارند؛ در این میان اقامتگاه های دانشجویی به عنوان خانه دوم آنها از اهمیتی ویژه در تقویت سرزندگی روانی و ایجاد و نگهداری از راحتی ذهنی و فیزیکی، پیشرفت فکری و بازتابگر پیشرفت های شخصیت های فردی است و موجب ارتقای کیفیت آموزشی دانشجویان میشود. به همین سبب، به منظور تسهیل و پرورش کیفیت زندگی اقامتگاه های دانشجویی، ضروری است تا قوانین و مقررات شفاف و موثری براساس حقوق جمعی و فردی و به منظور تقویت روح جمعی و عزت نفس برقرار شود تا برای دانشجویان حس آرامش و محریت را به همراه آورد و اقامت آنها را در خوابگاه ها منظم سازد (میرزایار، ۱۳۹۸). از دیگر عواملی که می بایست در طراحی خوابگاه دختران مد نظر گرفت عواملی همچون آرامش، ازدحام، خلوت و حضور در خانه می باشد که دانشجویان بتوانند با توجه به شرایط های موجود خود در خانه احساس کند. در محیط های امروزی به خصوص محیط هایی که برای دانشجویان تعریف میشود از جمله خوابگاه دانشجویی دختران به مسائل محریت و آرامش برای دانشجویان دختر کمتر توجه شده است. بیشتر جنبه ی کاربری و عملکردی برای دانشجویان دارد اما چگونه دانشجویان در همچنین محیطی که دارای امکانات رفاهی با توجه به رعایت ارکان محریت نباشد می توانند آرامش مورد نظر را به دست آورند. دانشگاه و دانشجو از محورهای توسعه علمی، فرهنگی و اجتماعی کشور محسوب می شوند و خوابگاه دانشجویی به عنوان خانه دوم دانشجو اهمیت ویژه ای در ارتقاء نشاط معنوی، حفظ آرامش روحی و جسمی، اعتلای شخصیت و افزایش کیفیت تحصیلی دانشجویان دارد (جاهد، ۱۳۹۶). با توجه به حساس بودن دوران دانشجویی و اولین تجربه دوری از خانواده و نقش بسزایی که این قشر از جامعه در پیشرفت کشور دارند، توجه به نیازها، علایق، باورها، آموزش، آرامش و حتی اینکه آنها اوقات فراغت خود را چگونه سپری میکنند از اهمیت زیادی برخوردار است. قسمت قابل توجهی از زمان طلایی دانشجویی در مکانی به نام خوابگاه اتفاق میافتد و این مکان در حکم خانه موقت دانشجو، مهارت زیست با هم نوع را به وی میآموزد؛ مکانی که محیط آموزش و تربیت وی است و او با حضور در جمع، تعامی و معاشرت اجتماعی می آموزد و با خلوت، به خویشتن خود بازگشته و هویت فردی خود را پیدا میکند. تحقیقات نشان داده است که عدم حصول خلوت مطلوب افراد در محیط زندگی، باعث برهم خوردن آرامش روانی میگردد و تلاشی که انسان برای وفق دادن خود با این شرایط انجام میدهد تنش هایی عصبی در او ایجاد میکند که در درازمدت اثرات مخرب روحی و جسمی بر او خواهد گذاشت (جباری، ۱۳۹۹). در واقع خوابگاه دانشجویی، محلی است که حداقل نیمی از زندگی دوران تحصیل دانشجویان در آن میگذرد و به همین سبب یکی از کانون های جامعه پذیری دانشجویان محسوب میشود. لذا جستجو و دریافت راهکارهایی با تأکید بر امنیت، آرامش و رفاه در طراحی فضاهای خوابگاه دانشجویی که مبتنی بر بررسی های دقیق باشد، ضرورت مییابد. حفظ حریم خصوصی یک ارتباط دو طرفه است که می تواند شامل ارتباط فرد با فرد، فرد با گروه، خانواده و سایر هسته های اجتماعی و یا ارتباط دو هسته متفاوت باشد. بررسی ها نشان می دهد که چگونه طراحی، محریت، آرامش و امنیت می تواند برای خلق فضاهایی تعالی بخش به کار گرفته شوند.

به طور کلی اهداف ذیل به جهت انجام این تحقیق مدنظر می باشد:

الف) دستیابی به سطح ارتقاء میزان امنیت دانشجویان دختر با ارکان محریت که ناشی از تأثیرات محیط خوابگاه می باشد.

ب) ارتقاء سطح آرامش دانشجویان با توجه میزان محریت افراد در فضاهای خوابگاه دانشجویی می باشد.

ج) تأمین آرامش دانشجویان در خوابگاه دستیابی به ارتقاء سطح آرامش روحی و روانی و کسب تأثیرات مثبت بصری از دید دانشجویان در محیط خوابگاه دختران می باشد.

با توجه به اهداف مدنظر فوق سوالات ذیل مطرح می گردد:

الف) امنیت خوابگاه دختران با استفاده از شاخص های آن به چه میزان است؟

ب) چیدمان های فضایی مورد استفاده در فضای خوابگاه ها با تأکید بر مولفه های آرامش چگونه می تواند در نظر گرفته شود؟

ج) حفظ محریت خوابگاه دختران با استفاده از شاخص های آن به چه میزان است؟

## پیشینه‌ی تحقیق

مقالات متعددی در زمینه خوابگاه و حریمیت می باشد ولی هر کدام به طور جداگانه مورد بررسی قرار گرفته است. از جمله: مود سوکی و چلودوری (۲۰۱۵) در مقاله خود تحت عنوان "ارزیابی نگرش و رضایت از زندگی دانشجویان در خوابگاه های مؤسسه آموزش عالی شهر لبوان مالزی" به بررسی موقعیت، امکانات و کیفیت خوابگاه از طریق نگرش، رضایت دانشجویان پرداخته است. بنابراین نتایج این پژوهش نشان می دهد که نگرش و رضایت دانشجویان ساکن خوابگاه بیشتر متأثر از کیفیت خوابگاه ها و امکانات و تسهیلات آن است. علاوه براین، نگرش دانشجویان بر رضایت آنها از زندگی در خوابگاه های دانشجویی تأثیر می گذارد.

نظر پور و ملکی (۱۳۹۸) در مقاله خود تحت عنوان "ارزیابی مؤلفه های مؤثر بر میزان رضایت دانشجویان دختر از سکونت در خوابگاه های دانشگاهی" به بررسی و ارزیابی معیارهایی برای ارتقای کیفیت فضای کالبدی خوابگاه های دانشجویی پرداخته شده است و نتایج پژوهش حاکی از آن دارد که رضایت سکونتی دانشجویان دارای پنج عامل کالبد فضاهای داخلی و عملکردها، مدیریت و بهداشت خدمات، زیبایی شناسی و نورگیری طبیعی، امنیت و ارتباطات اجتماعی و ارتباط با طبیعت است. بر اساس این یافته ها میتوان نتیجه گرفت که ارزیابی معیارهای مؤثر بر میزان رضایت در فضاهای خوابگاهی میتواند در تصمیم طراحان برای ارتقای کیفی فضاهای سکونتی دانشجویان راهگشا باشد.

جاهد (۱۳۹۶) در مقاله خود تحت عنوان تبیین عوامل کالبدی تأثیرگذار بر افزایش سرزندگی در مسکن دانشجویی به بررسی و ارزیابی بر مبنای مطالعات روانشناسی محیط، عوامل محیط کالبدی میتواند با تأثیرگذاری بر الگوهای رفتاری، ابزار مناسب را جهت سرزندگی در فضای خوابگاه دانشجویی را فراهم آورد و نتایج تحقیق حاکی از آن دارد که طراحان میتوانند با پیش بینی، طراحی و رعایت اصول حریمیت، فضای شخصی؛ طراحی مبتنی بر امنیت و آرامش فرد و همچنین دخیل نمودن سایر ملاحظات کالبدی خاص زمینه ارتقاء کیفیت خوابگاه های دانشجویی و ایجاد سرزندگی در آنها را فراهم نمایند.

ذاکری، تقی زاده و دالوند (۱۳۹۴) در مقاله خود تحت عنوان تاثیرات کیفیت محیطی خوابگاه های دخترانه بر سلامت روان کاربران به بررسی و ارزیابی عوامل مؤثر در طراحی خوابگاه با تاکید بر نقش مهم دانشجویان و تاثیر شناخت این کاربران در طراحی خوابگاه پرداخته شده است و نتایج تحقیق حاکی از آن دارد که به طور کلی چیزی که به مطلوب تر شدن طرح و فضا از دید کاربران کمک خواهد کرد تلاش جهت نزدیک تر شدن فضا به کیفیت محیطی یک خانه است. چرا که هر فردی با حس حضور در خانه به آرامش میرسد.

افتخاری، عظمتی و ملکی (۱۳۹۴) در مقاله خود تحت عنوان مؤلفه های مؤثر بر ارتقای حریمیت در فضاهای آموزشی در این پژوهش تلاش شده است به بررسی و درک صحیح و آگاهانه از عوامل تأثیرگذار بر موضوع حریم و با تکیه بر تأمین نیازهای فضاهای آموزشی، آرامش و آرامش در محیط آموزشی برای دختران پرداخته شده است و نتایج تحقیق نشان می دهد که در میان مؤلفه های روانی، مؤلفه های امنیت و حس تعلق و در میان مؤلفه های کالبدی، مؤلفه های سلسله مراتب، مرز، رابطه درون و بیرون و درون گرایی به عنوان مهمترین مؤلفه های کالبدی مؤثر بر ارتقای حریمیت فضای آموزشی شناسایی و راهکارهای طراحی ارائه گردیده است.

## ادبیات و مبانی نظری

### خوابگاه دانشجویی

کنش های اجتماعی در جامعه ی دختران متفاوت از کنش های اجتماعی جنس دیگر است. این تفاوت ناشی از ویژگی های فیزیولوژیکی، شخصیتی، روان شناختی و اجتماعی است (Mohsenzade & Arefi, 2011). در مجموعه های دختران رابطه های بیش از حد دختران باهم و عواقب سوء آن پرخاشگری های پی درپی، افسردگی ها و یا حتی مواردی از خودکشی ها را شاهد هستیم که موانع بزرگی بر سر راه پیشرفت علمی و اجتماعی دانشجویان هستند. آسیب های موجود در مجموعه های خوابگاهی نشان از آن دارد که طراحی های موجود تاکنون در برآورده کردن انتظارات عاجز بوده و راه به جایی نبرده است (Sepahvand, 2016). آشنایی با مهارت و تجارب دیگران، پیشرفت تحصیلی، گسترش روابط اجتماعی و افزایش دوستی ها، توسعه روحیه همکاری و نظم پذیری، رقابتی شدن فعالیت ها، الزام به تعامل و رفتار همراه با مدارا، برخورد عینی با واقعیت های زندگی، تجربه زندگی منظم تر، افزایش سازگاری، تقویت صبر و تحمل، احساس استقلال بیشتر، یادگیری صرفه جویی، استقلال مالی و بلوغ اقتصادی، آشنایی با اقوام، مذاهب، فرهنگ و آداب و رسوم دیگر شهرها، را میتوان از مزایای استفاده از خوابگاه دانشجویی نام برد (رخشنده رو و همکاران، ۱۴۰۱).

### طراحی برای ایجاد آرامش در خوابگاه

خوابگاه های دانشجویی برای بسیاری از دانشجویان جایگزین محیط خانواده است. اگر شرایط مناسبی برای خوابگاه ها در نظر گرفته شود این محیط های بسته و مراکز جمعی، محیط های مطلوبی برای بهبود فرایند یادگیری محسوب می شوند. از طرفی اگر این مکان ها دارای شرایط نامناسب باشند خود به عنوان عاملی برای ایجاد اختلال در سلامت جسمانی، روانی و وضعیت تحصیلی دانشجویان عمل خواهند کرد. بنابراین

خوابگاه های دانشجویی نقش مهمی در سلامت روانی دانشجویان دارد (جوهری و همکاران، ۱۳۹۳). در صورتی که سکونتگاه های دانشجویی، مطابق با استانداردها و رفتارهای دانشجویان طراحی نشوند نمیتوانند پاسخگوی نیازهای آنها باشد و به ناچار دانشجویان مجبور خواهند شد با سازوکارهایی که به کار می گیرند، درصدد حفظ قلمرو و ایجاد خلوت مطلوب خود برآیند. این تلاش اگر بیش از میزان دلخواه برای شخصی سازی و تعریف قلمرو طبق نیازهای زیبایی شناختی باشد، مستلزم صرف انرژی زیادی است که بر کیفیت زندگی و روحیه افراد در کوتاه مدت یا دراز مدت تأثیر نامطلوبی خواهد گذاشت (Motazedian, & Motalebi, 2014). سلامت روانی، اغلب به مفهوم ساده فقدان بیماری روانی به کار میرود، در حالی که این مفهوم بسیار گسترده تر است. کاپلان و سادوک در تعریف سلامت روان آورده اند: "حالتی از آرامش و برخورداری از این احساس که فرد میتواند با جامعه کنار بیاید و موقعیت های شخصی و ویژگی های اجتماعی برای او رضایت بخش باشد". از دیدگاه کمپل نیز سلامت روانی عبارت است از وضعیت عملکرد روانی موفقیت آمیز که به فعالیت های سازنده، ارتباط رضایت بخش و توانایی فرد برای سازگاری با تغییرات و مقابله با حوادث می انجامد (فردوسی و همکاران، ۱۳۹۲). بنا بر تعریف سازمان جهانی بهداشت سلامت روانی را فقط اختلال روانی نمیداند بلکه آن را حالتی از رفاه و آرامش میداند که بر اساس آن هر شخص خود را توانا و با استعداد میداند و میتواند با استرس های زندگی کنار آید، و به طور مفید و موفقیت آمیزی کار کند و در اجتماع مشارکت داشته باشد (وظیفه شناس و همکاران، ۱۳۹۵).

### بررسی عوامل موثر در ایجاد آرامش در خوابگاه

#### خوانایی

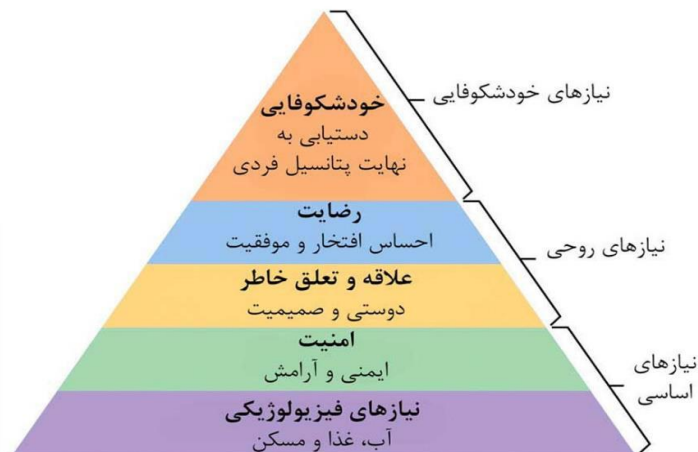
خوانایی به معنای قرائت سهل محیط، از عوامل تأثیرگذار بر درک افراد از محیط می باشد؛ زیرا جنبه های اجتماعی و روانی جهت یابی عوامل مهمی در احساس امنیت فردی هستند. بعضی از جنبه های مهم معماری که به راه یابی آسان در یک ساختمان بزرگ کمک می کنند عبارتند از: آشنا بودن استفاده کننده با ساختمان، جای گیری و خوانایی نشانه ها، قابل درک بودن پلان ساختمان و قابلیت به خاطر سپردن آن، تفاوت عرصه بندی ساختمان چه از نظر رنگ و چه از لحاظ فرم و شکل، تعداد درها و اینکه در پیدا کردن پله ها تا چه حدی با مشکل رو به رو می شویم (وهاب زاده، ۱۳۹۸).

#### اصل سلسله مراتب

ایجاد سلسله مراتب در فضای ورودی، علاوه بر ایجاد حریمت، میتوان به تعریف درستی از فضاهای خصوصی و نیمه خصوصی دست یافت و از اختلال در کاربری و هویت دیگر فضاها جلوگیری به عمل آورد. یافته های تحقیق حاکی از آن است که بازشناسی فضاهای ورودی میتواند منجر به ارائه الگویی برای دستیابی به حریمت شود، که اصلی جدا نشدنی از هویت در معماری و فرهنگ ایرانی است (غفوریان و همکاران، ۱۳۹۶).

#### امنیت

خوابگاه های دانشجویی را میتوان به مثابه جوامعی برای یادگیری تلقی کرد که در آن با تبدیل خوابگاه به محیطی ایمن و حمایتی به افزایش گفتمان ها و فعالیت های فوق برنامه تقویت مهارت زندگی و سازگاری و تعامل بیشتر با محیط اجتماعی رشد فردی و شغلی و مشارکت در اداره امور جامعه میتوان دست یافت (جعفری و همکاران، ۱۳۹۸). امنیت یکی از مهمترین ویژگی های هر محیط، در برگیرنده مفاهیمی چون امنیت در برابر بلایا و سوانح طبیعی و غیر طبیعی، امنیت در برابر تجاوزات سایر آحاد جامعه و امنیت در برابر اثرات ناشی از فعالیت های انسانی و... می باشد. این مفهوم برای دانشجویی که جز زندگی در محیط امن خانواده را تجربه نکرده است و در مکانی غریب و به دور از حمایت خانواده، اهمیت بیشتری پیدا می کند. در محیط جدید او دانشگاه را تنها پشتوانه خود می یابد و به نوعی به آن احساس تعلق می کند که ایمن امر را می توان ناشی از نظارت و مدیریت همه جانبه دانشگاه بر روی خوابگاه دانست. علاوه بر مزایای فوق، عواملی نظیر شیرینی گذران زندگی با همسالان و اختصاصی بودن ساختمان و تعلق آن به یک گروه از دانشجویان و گاهی نیز احساس رضایت از دور شدن از خانواده همه مواردی هستند که خوابگاه را برای دانشجویان جذاب تر می سازد (قائمی، ۱۴۰۰).



تصویر ۱ هرم مازلو

به طور کلی امنیت را می توان یک حق بنیادین و پیش نیازی برای ایقا و ارتقای رفاه و سلامت مردم دانست بر اساس تئوری نیازها در "هرم مازلو" در ۱۹۶۸، امنیت یکی از نیازهای ضروری و پایه ای برای تعالی انسان تلقی می شود، درست شبیه نیازهای فیزیولوژیک انسان که برای تداوم حیات ضرورت دارد و در مجموع ارتقای این مولفه بر سلامت و سعادت انسان ها و در نتیجه جامعه تاثیر می گذارد (امید شیعی، ۱۳۹۸).

### مواد و روش تحقیق

پژوهش از حیث هدف کاربردی و روش تحقیق توصیفی - تحلیلی و از نوع آمیخته (کمی و کیفی) است. جامعه آماری تحقیق تمامی دانشجویان خوابگاهی ساکن در شهر محلات می باشد و به منظور بدست آوردن نمونه از جمعیت آماری مورد نظر از روش هدفمند استفاده شده است. برای تعیین حجم نمونه از تکنیک کوکران استفاده شده است. به واسطه این امر تعداد ۳۰۰ پرسش نامه در میان دانشجویان خوابگاهی توزیع گردیده است. به جهت جمع آوری اطلاعات از منابع اسنادی و کتابخانه در کنار تحقیقات میدانی بهره برده شده است. به طوری که مولفه های آرامش و محرمیت از منابع کتابخانه ای و هم چنین به جهت سنجش میزان آرامش و محرمیت در فضاهای خوابگاهی در بین جامعه نمونه، از مطالعات میدانی (فن پرسشنامه) استفاده گردیده است. در بخش تبیین داده ها ابتدا به بررسی نرمال بودن داده ها پرداخته شده و سپس از آزمون t تک نمونه ای و آزمون t دو نمونه مستقل متغیرهای تحقیق مورد آزمون قرار گرفته است. نرم افزار مورد استفاده برای این تحلیل نیز SPSS۲۰ می باشد.

### ارزیابی و بررسی خوابگاه از دیدگاه روانشناسی محیطی

بررسی شاخصه های روانشناسی محیط در طراحی خوابگاه های دانشجویی نشان داده اند که مقطع تحصیلی، جنسیت و محل سکونت در طراحی خوابگاه بر شاخصه های روانشناسی از جمله احساس آرامش از دحام برخورداری از خلوت شخصی فرصت و قلمروپایی، حس حضور در خانه غیره تاثیر گذارند (Ali abadi, Behzad behbahani, & Pournaderi, 2011). روانشناسی محیط را می توان به عنوان یک شاخه علمی میان رشته ای فرض کرد. با توجه به رابطه متقابل بین دو عنصر (محیط/رفتار)، به بررسی روابط متقابل محیط فیزیکی و رفتارهای انسان. گرفته شده است (Soltanzadeh, Anbari, 2015). روانشناسی محیطی به مطالعه رابطه متقابل بین رفتار و تجربه و محیط ساخته شده و طبیعی گفته می شود (Mert, 2019). محیط مفهومی است پیچیده، و ترکیبی از ابعاد متنوع فیزیکی و زیستی، جغرافیایی و تاریخی، مکانی و فضایی، معماری و شهرسازی، اجتماعی و فرهنگی و ... رفتار و تجارب انسان را نمی توان بدون توجه به شرایط محیطی و به طور مستقل و جداگانه مورد بررسی قرار داد. (ندیمی و همکاران، ۱۳۹۲). ادراک انسان از محیط از محوری ترین مقولات در روان شناسی محیطی است. ادراک محیطی فرآیندی است که از طریق آن انسان داده های لازم را بر اساس نیازش از محیط پیرامون خود بر میگزیند. لذا ادراک فرآیندی هدفمند است و به فرهنگ، نگرش و ارزش حاکم بر تفکر ادراک کننده بستگی دارد. از این رو فرآیند ادراک همواره با شناخت انسان از محیط همراه است. در حقیقت ادراک محیطی از تعامل ادراک حسی و شناخت که در ذهن انسان تجربه شده اند حادث می شوند. در این فرآیند نقش محیط به عنوان عاملی اساسی در رشد توسعه و در نهایت در یادگیری مورد توجه قرار می گیرد (نصرالله زاده و همکاران، ۱۳۹۵). انسان بسته به ارزش فرهنگی خود، به برخی فضاها، محرکها و رویدادها معنی می بخشد و متناسب با آنها رفتار میکند. شناخت، توصیف و تبیین رفتار انسان به درک رابطه محیط و رفتار کمک میکند و درک



نقش محیط ساخته شده در زندگی مردم نیازمند فهم و درک ماهیت انسان است. "محیط و رفتار" آن قدر در هم تنیده شده اند که به سختی میتوان آنها را از هم تفکیک کرد، رفتار را نمیتوان مستقل از رابطه درونی آن با محیط درک کرد، رفتار را باید در بستر محیطی تعریف نمود (اردستانی، سهیلی ۱۴۰۱).

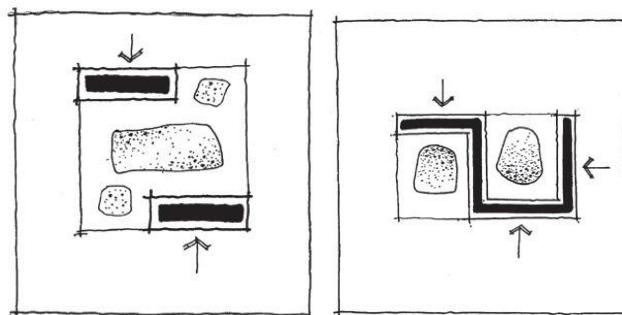
### بررسی عوامل موثر در ایجاد حریمیت در خوابگاه

یکی از مهم ترین محاسن فرهنگ ایرانی احترام به حریم است. حتی در معماری ایرانی به دلیل احترام به حریم، فضاهای ورودی کاملاً محفوظ طراحی می شود و در واقع پیشاپیش رفتار انسان ها را کنترل می کند (گودرزی و همکاران، ۱۳۹۸). حریمیت یکی از معیارهای اصلی طراحی و ساخت شهرهای اسلامی بوده است. تأکید اسلام بر حریمیت باعث شده که این مشخصه بر تمامی ابعاد اجتماعی و فرهنگی که معماری یکی از نمودهای آن است اثر بگذارد. در حقیقت معماری ساختمانها برای پاسخ به نیازهای فرهنگی و محیطی افراد، طراحی شده است (Aznab 2023). طراحی خوابگاه دخترانه با ویژگی حریمیت در دو بخش طراحی حجم کلی ساختمان و طراحی اجزاء و عناصر فضا مشتمل بر طراحی ورودی، کنج های محرم، دیوار و پنجره ارائه گردیده است. از آنجایی که هدف این الگو ها یا دیاگرام ها تنها ایجاد جرقه هایی در ذهن طراحان می باشد، همواره تلاش بر این بوده تا از نزدیک شدن به صورت های عینی کالبدی پرهیز گردیده و تنها با ارائه اصول و طبقه بندی گونه های مختلف، مواجهه با این موضوع در هر بخش، برای طراحان این امکان را فراهم آورد که بتوانند با بهره گیری از این راه ها به حل مساله بپردازند. لازم به تذکر است که این الگوها به هیچ وجه نمی تواند مستقیماً مورد استفاده قرار گیرد و تنها پس از تحلیل مسائل مختلفی نظیر اقلیم، سایت و ویژگی های محیطی، انواع اشراف، مسائل عملکردی و ... می تواند توسط طراح انتخاب گردیده و مورد استفاده واقع شود. نمونه های مجردی که در پایان هر بخش آمده است قصد دارد تا نشان دهد که چگونه هر یک از این دیاگرام ها می تواند به یک طراحی بی انجامد در واقع این نمونه ها با هدف نشان دادن قابلیت گونه های مختلف طراحی از یک دیاگرام طراحی گردیده اند، نه در جهت تعیین پاسخ نهایی طراحی.

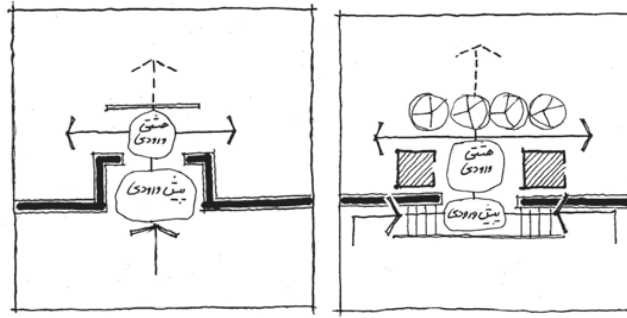
### طراحی برای ایجاد حریمیت زندگی گروهی در خوابگاه

دو معیار اساسی برای طراحی خوابگاهها وجود فضاهای مناسب و متعادل در کنار توجه به توجیه اقتصادی در بنا است. پی بردن به معنا و مفهوم اقامت در اقامتگاه مستلزم شناخت ماهیت آن است، در حالی که پرداختن به این جنبه، صرفاً برطرف کننده نیاز فیزیکی ساکنین است. به طور کلی خوابگاه های دانشجویی از بعد کالبدی، در برگیرنده سه معیار اصلی است، عبارتند از:

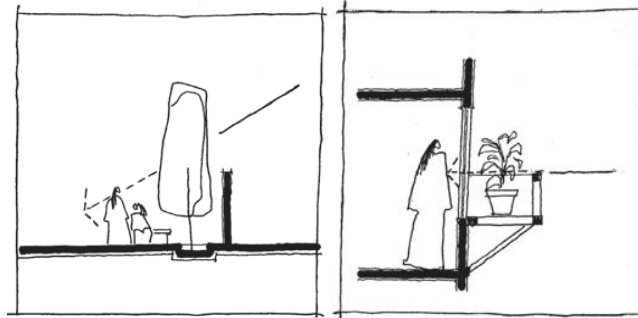
- ۱- وجود گروه های فضایی کوچک در کنار تامین نیازهای خود باعث تامین نیازهای سایرین نیز میشوند.
  - ۲- سرانه های بهداشتی و سلامتی در این خوابگاه ها همچون سرانه های فضاهای سرویس بهداشتی مشخص و معین است.
  - ۳- وجود آشپزخانه به عنوان یکی از امکانات اصلی در فضای مسکونی ضروری است (کسمایی، ۱۳۹۱).
- طراحی مقدماتی ساختمان خوابگاه و ایده حجم کلی آن میتواند اثر بسیار گستردهای بر ایجاد حس حریمیت در خوابگاه بگذارد. در ابتدای مراحل طراحی، محوطه و سایت محل قرارگیری خوابگاه باید به دقت ارزیابی و مطالعه شود و معیارهای مورد توجه در روند طراحی باید اتخاذ شوند. در حین مطالعه بر روی محوطه نیز، باید توجه شود که نه تنها شرایط کنونی مکان (محوطه) یکی از معیارهای شناخت است، بلکه پلانهای جزئیاتدار و جامع نیز در کنار شرایط پیشبینیشده برای منطقه باید باشند، زیرا آنجا که خوابگاه قرار میگیرد باید از پیش مشاهده شود. با توجه به اصول معین شده، باید به میزان فاصله، نحوه جهت گیری و ایجاد دسترسی و ارتفاع دسترسی / جهت گیری بنا به عنوان یک عامل تاثیرگذار توجه شود، زیرا هر کدام از این اجزا میتوانند بر انتخاب بهینه طرحواره ذهنی بنای خوابگاه و اقامتگاه آن تاثیر گذارند. عوامل موثر بر ایجاد حریمیت در کالبد و طراحی مقدماتی ساختمان خوابگاه ها شامل توجه به فضای سبز (تصویر ۱)، ورودی ها (تصویر ۲) کاشت درختان و پوشش گیاهی (تصویر ۳) و محل قرارگیری بازشوها بر اساس نحوه قرارگیری پلکان (تصویر ۴) میشوند. (میرزایار، ۱۳۹۸).



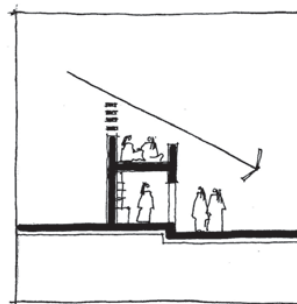
تصویر ۲ فضای سبز با توجه به شکل گیری حجم ساختمان



تصویر ۳ ایجاد ورودی با توجه به محرمت پنجره



تصویر ۴ قرارگیری درخت در کنار دیوار در جهت رعایت محرمت

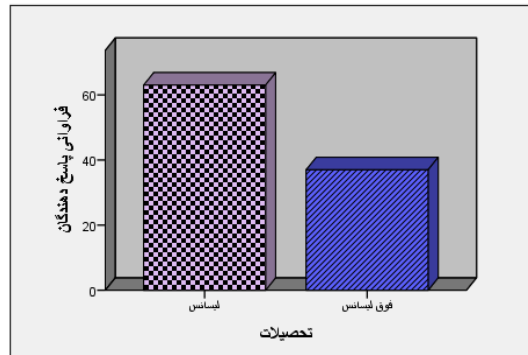


تصویر ۵ محل قرارگیری بازسوها براساس نحوه قرارگیری پلکان

### بحث و یافته‌های تحقیق

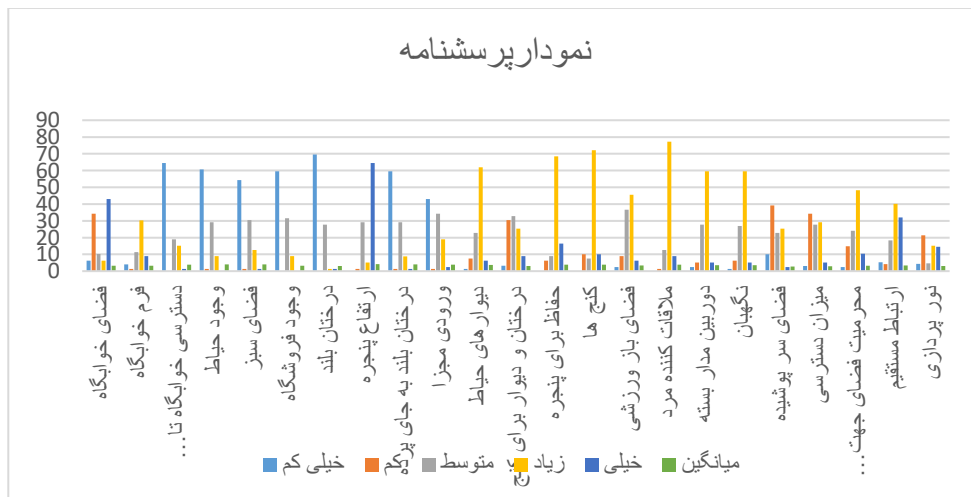
رتبه بندی جامعه آماری و ویژگی های آن در رده های سنی و توزیع فراوانی میزان تحصیلات به صورت زیر است. براساس تصویر (۵) ۶۳ درصد از پاسخ دهندگان دارای تحصیلات لیسانس و ۳۷ درصد دارای تحصیلات فوق لیسانس می‌باشند، همچنین میانگین سن پاسخ دهندگان ۲۳/۴۶ و انحراف معیار آن ۳/۷۹۴ می‌باشد.





نمودار ۱ نمودار فراوانی میزان تحصیلات پاسخ دهندگان (منبع: یافته های پژوهش)

براساس تصویر (۶) از نظر ۶۴/۵ درصد از پاسخ دهندگان ارتفاع پنجره را در خوابگاه بسیار زیاد برای حفظ حریمیت موثر دانسته اند. همچنین ۶۰/۷ درصد بر این باور می باشند که وجود حیاط بسیار کم می تواند خدشه ای به حریمیت خوابگاه وارد نماید. ۶۸/۴ نیز معتقد هستند که حفاظ برای پنجره ها تاثیر بسیار زیادی جهت حفظ امنیت دانشجویان دارد. و ۴/۴۴ از پاسخ دهندگان نیز وجود نورپردازی را جهت حفظ امنیت بسیار کم می دانند.



نمودار ۲ نمودار گزینه های انتخابی، منبع: نگارنده

رتبه بندی جامعه آماری و ویژگی های آن در رده های امنیت، حریمیت و درصد گزینه های انتخابی به صورت کلی و سپس به صورت نمودار زیر است:

براساس جدول (۱) میانگین مولفه امنیت ۳/۰۰۳۶ و انحراف معیار آن ۰/۳۶۲ بوده، هم چنین میانگین مولفه حریمیت ۲/۹۶۲ و انحراف معیار آن ۰/۳۷۲ می باشد.

جدول ۱ میانگین و انحراف معیار متغیرهای تحقیق، منبع: نگارنده

انحراف معیار	میانگین	
۰/۳۶۲	۳/۰۰۳۶	امنیت
۰/۳۷۲	۲/۹۶۲	حریمیت

براساس جدول (۲) جهت پاسخ به سوال اول پژوهش چیدمان فضای خوابگاه با تاکید بر حفظ آرامش می‌بایست به صورت زیر باشد: فرم خوابگاه وجود داشتن آن تفاوتی ایجاد نمی‌کند، فضای سبز می‌تواند وجود نداشته باشد ولی درجهت حفظ آرامش می‌تواند موثر باشد، فروشگاه می‌تواند وجود داشته باشد، حفاظ برای پنجره‌ها لازم است، فضای باز ورزشی برای خوابگاه دختران پیشنهاد نمی‌شود، مکانی جهت ملاقات کننده مرد باید ایجاد نمود، وجود دوربین مدار بسته لازم می‌باشد، محرمیت فضایی باید در جهت آرامش حفظ شود و وجود نورپردازی نیز ضرورت زیادی ندارد.

براساس جدول (۲) از نظر ۶۴/۵ درصد از پاسخ دهندگان ارتفاع پنجره را در خوابگاه بسیار زیاد برای حفظ محرمیت موثر دانسته‌اند. همچنین ۶۰/۷ درصد بر این باور می‌باشند که وجود حیاط بسیار کم می‌تواند خدشه‌ای به محرمیت خوابگاه وارد نماید. ۳/۹۴ نیز معتقد هستند که حفاظ برای پنجره‌ها تاثیر بسیار زیادی جهت حفظ امنیت دانشجویان دارد. و ۴/۴۴ از پاسخ دهندگان نیز وجود نورپردازی را جهت حفظ امنیت بسیار کم می‌دانند.

جدول ۲ درصد گزینه انتخابی، منبع: نگارنده

میانگین رتبه‌ای	درصد گزینه انتخابی					سؤالات	شماره سؤالات
	خیلی زیاد	زیاد	متوسط	کم	خیلی کم		
۳/۱۶	۴۳	۶/۳	۱۰/۲	۳۴/۲	۶/۳	فضای خوابگاه	۱
۳/۲۲	۸/۹	۳۰/۳	۱۱/۴	۱/۳	۴۸/۱	فرم خوابگاه	۲
۳/۸۴	۱/۳	۱۵/۲	۱۹	-	۶۴/۵	دسترسی خوابگاه تا ورودی اصلی	۳
۴/۱۰	-	۸/۹	۲۹/۱	۱/۳	۶۰/۷	وجود حیاط	۴
۴	۱/۳	۱۲/۷	۳۰/۴	۱/۳	۵۴/۳	فضای سبز	۵
۳/۱۸	-	۸/۹	۳۱/۶	-	۵۹/۵	وجود فروشگاه	۶
۳/۱۳	۱/۳	۱/۳	۲۷/۸	-	۶۹/۶	درختان بلند	۷
۴/۱۷	۶۴/۵	۵/۱	۲۹/۱	۱/۳	-	ارتفاع پنجره	۸
۴/۰۶	۱/۳	۸/۸	۲۹/۱	۱/۳	۵۹/۵	درختان بلند بجای پرده	۹
۳/۸۷	۲/۵	۱۹	۳۴/۲	۱/۳	۴۳	ورودی مجزا	۱۰
۳/۶۴	۶/۳	۶۲	۲۲/۸	۷/۶	۱/۳	دیوارهای حیاط	۱۱
۳/۰۷	۸/۹	۲۵/۳	۳۲/۹	۳۰/۴	۲/۵	درختان و دیوار برای فضای کنج	۱۲
۳/۹۴	۱۶/۵	۶۸/۴	۸/۹	۶/۳	-	حفاظ برای پنجره‌ها.	۱۳
۳/۸۲	۱۰/۱	۷۲/۲	۷/۶	۱۰/۱	-	کنج‌ها	۱۴
۳/۴۴	۶/۳	۴۵/۶	۳۶/۷	۸/۹	۲/۵	فضای باز ورزشی	۱۵
۳/۹۳	۸/۹	۷۷/۲	۱۲/۷	۱/۳	-	ملاقات کننده مرد	۱۶
۳/۶۷	۷/۶	۶۲	۲۱/۵	۷/۶	۱/۳	دوربین مدار بسته در جهت محرمیت	۱۷
۳/۶۵	۱۱/۴	۵۳/۲	۲۷/۸	۵/۱	۲/۵	دوربین مدار بسته در جهت امنیت	۱۸
۳/۶۰	۵/۱	۵۹/۵	۲۷/۸	۶/۳	۱/۳	نگهبان .	۱۹
۲/۷۰	۲/۵	۲۵/۳	۲۲/۸	۳۹/۲	۱۰/۱	فضای سر پوشیده.	۲۰
۲/۹۷	۵/۱	۲۹/۱	۲۷/۸	۳۴/۲	۳/۸	میزان دسترسی	۲۱
۳/۳	۱۰/۴	۴۸/۲	۲۴/۱	۱۴/۹	۲/۴	محرمیت فضای جهت امنیت	۲۲
۳/۴	۳۲/۱	۴۰/۱	۱۸/۳	۴/۲	۵/۳	ارتباط مستقیم	۲۳
۳/۰۳	۱۴/۵	۱۵/۱	۴/۶	۲۱/۴	۴۴/۴	نور پردازی	۲۴

بر اساس جدول (۳) با توجه به سطح معنی‌داری داده شده در جدول زیر که برابر با ۰/۰۱ می‌باشد و مقایسه‌ی آن با میزان خطای مجاز ۰/۰۵ می‌باشد، با اطمینان ۹۵ درصد می‌توان نتیجه گرفت میزان امنیت خوابگاه بر اساس شاخص‌های ذکر شده بیشتر از حد متوسط می‌باشد چون اختلاف میانگین مثبت می‌باشد.

جدول ۳ آزمون t تک نمونه‌ای امنیت، منبع: نگارنده

متغیر مورد بررسی	تعداد	میانگین	انحراف استاندارد	انحراف استاندارد از میانگین
امنیت	۳۰۰	۳/۰۰۳۶	۰/۳۶۲	۰/۰۳۶۲
	مقدار آماره t	درجه آزادی	سطح معنی‌داری	اختلاف از میانگین
	۰/۱	۹۹	۰/۰۱	۰/۰۸۲

بر اساس جدول (۴) با توجه به سطح معنی‌داری داده شده در جدول (۴) که برابر با ۰/۰۳۱ می‌باشد و مقایسه‌ی آن با میزان خطای مجاز ۰/۰۵ می‌باشد، با اطمینان ۹۵ درصد می‌توان نتیجه گرفت میزان محریمیت خوابگاه بر اساس شاخص‌های ذکر شده بیشتر از حد متوسط می‌باشد چون مقدار اختلاف میانگین مثبت می‌باشد.

جدول ۴ آزمون t تک نمونه‌ای محریمیت، منبع: نگارنده

متغیر مورد بررسی	تعداد	میانگین	انحراف استاندارد	انحراف استاندارد از میانگین
محریمیت	۳۰۰	۲/۹۶۲	۰/۳۷۲	۰/۰۳۷۳
	مقدار آماره t	درجه آزادی	سطح معنی‌داری	اختلاف از میانگین
	۱/۰۱	۹۹	۰/۰۳۱	۰/۰۳۷۶

## نتیجه‌گیری

با توجه به نیاز دانشجویان به سلامت روانی، می‌توان شرایط آرامش مد نظر را با توجه به شاخصه‌های طراحی یک خوابگاه دخترانه با رویکرد محرمیت فراهم آورد. به عبارتی دیگر سلامت روانی می‌تواند با برقراری آرامش به دست آید. با توجه اینکه آرامش که در گرو امنیت برقرار می‌شود، می‌توان گفت میان ابعاد آرامش و امنیت رابطه‌ای دارد، یعنی به عبارتی با افزایش امنیت به آرامش مطلوب خواهیم رسید. هم‌چنین در توزیع فراوانی نمره میانگین پاسخگویان بر مولفه‌های آرامش از جمله دسترسی‌ها و وجود درختان بلند بیشترین درصد را دارا می‌باشد. وجود عبارتی همچون امنیت که در گرو محرمیت برقرار می‌شود، با ابعاد آرامش و امنیت ارتباط داشته و با افزایش محرمیت می‌توان به امنیت مطلوب رسید. هم‌چنین در توزیع فراوانی نمره میانگین پاسخگویان بر مولفه‌های محرمیت که شامل کنج‌های محرم، پنجره، حجم ساختمان و ورودی می‌باشد، از تمامی مولفه‌های محرمیت کنج‌ها بیشترین تاثیر را بر سطح امنیت و آرامش دارد. با توجه به مولفه‌های آرامش ذکر شده و رعایت آن‌ها شاخصه‌های دیگر از جمله وجود ارتباطات فضایی و فضاهای باز ورزشی در خوابگاه و وجود درختان در ورودی یا فضاهایی که قرار است از دید مستقیم افراد پوشیده شود می‌تواند به امنیت بیشتر خوابگاه‌ها کمک نماید. حفظ محرمیت خوابگاه دختران با رعایت شاخصه‌های آن یک دید کلی نسبت به امنیت و آرامش برای طراحی به ما می‌دهند که با رعایت آن‌ها می‌توان به سازگاری مطلوب دانشجو به محیط رسید. برای کسب محرمیت در خوابگاه می‌بایست مولفه‌های آرامش را همراه با ترفندهای مورد تایید طراح به اجرا گذاشت به عنوان مثال مولفه آرامش دسترسی‌ها که می‌توان آن را با توجه به ارتباط‌های غیرمستقیم مثل راهروها پوشش داد و به محرمیت فضایی رسید.

## پیشنهادات

با توجه به نتیجه بدست آمده در این مقاله راهکارهای ذیل به جهت بهبود وضعیت خوابگاه دختران با توجه به شاخصه‌های محرمیت و آرامش پیشنهاد می‌گردد:

- ۱- در صورت دور بودن عامل اشراف بر حیاط خوابگاه، کاشت درختان به راحتی می‌تواند محرمیت را برای خوابگاه به ارمغان آورد در حالی که برای عوامل مشرفی که به خوابگاه نزدیک می‌باشند این شیوه نمی‌تواند به سادگی پاسخگو باشد.
- ۲- ایجاد کنج محرم در جهت اختلاف سطح در فضای خوابگاه تا فضای مد نظر در دید نباشد.
- ۳- تعریف کردن یک پیش‌فضا برای ورودی در جهت حفظ محرمیت و آرامش.
- ۴- بهره‌گیری از درختان و بوته‌ها، ایجاد شکست در دید از طریق تغییر زاویه در هنگام ورود به خوابگاه، بهره‌گیری از اختلاف سطح در جهت تغییر سطح ارتجاعی عابرین و دانشجو حاضر در حیاط خوابگاه، و استفاده از دیوارهای مشبک سبک و الحاقی، برخی از روش‌های محرم‌سازی ورودی‌ها به شمار می‌آیند.
- ۵- یکی از روش‌های کنترل دید از طریق پنجره‌ها، استفاده از شیشه‌های مات، مشجر و یا سند بلاست شده می‌باشد که در مورد اخیر می‌توان با ایجاد نقوشی اسلیمی و یا هندسی پنجره را تبدیل به یکی از عناصر روح انگیز کلاس نیز نمود.
- ۶- استفاده از بام خوابگاه به عنوان فضای باز و اوقات استراحت دانشجو می‌تواند یکی از روش‌های مناسب ایجاد فضای محرم به شمار آید. این امر خود موجب می‌گردد تا نیاز به استفاده از دیوارهای بلند وجود نداشته باشد و با دیوارهایی کوتاه تر و سبک بتوان این فضا را محرم نمود.

## فهرست منابع

- امید شفیع، سارا، ۱۳۹۸. تاثیر نحوه طراحی کالبدی بر امنیت فضای شهری و معماری، دانشجوی کارشناسی ارشد، اولین همایش بین المللی و پنجمین همایش ملی معماری و شهرسازی، دانشکده معماری و شهرسازی دانشگاه تربیت دبیر شهید رجایی.
- ذاکری، سید محمد حسین، شیدا تقی زاده و زهرا دالوند، ۱۳۹۴. تاثیرات کیفیت محیطی خوابگاه های دخترانه به سلامت روان کاربران. کنفرانس بین المللی پژوهش های نوین در عمران، معماری و شهر سازی.
- رخشنده رو، قهرمان و وحید رشیدوش و محمدهادی منصوری لکوری، ۱۴۰۱. کارکردهای مناسب آشکار و پنهان زندگی خوابگاهی (مورد مطالعه دانشگاه فرهنگیان)، نامه انسانشناسی (۳۴): ۱۹-۱۳۳-۱۵۶.
- زارعی لاکسار، میترا . ۱۳۹۶. طراحی معماری خوابگاه دانشجویی دختران دانشگاه زنجان با رویکرد بهبود سلامت روانی کاربران، پایان نامه کارشناسی ارشد، دانشگاه زنجان.
- شاهی اردستانی، الهه و جمال الدین سهیلی، ۱۴۰۱. نقش الگوهای طراحی داخلی فضاهای آموزشی-درمانی با رویکرد روانشناسی محیطی بر ایجاد سرزندگی در افراد (مطالعه موردی: مرکز دیابت تابان)، فصلنامه مطالعات فضا و مکان، فصلنامه دانشکده معماری و شهرسازی واحد تهران مرکزی دانشگاه آزاد اسلامی استان تهران (۲): ۱۵-۲۸.
- غفوریان، میترا و پی سخن، مینا، و حصاری، الهام . ۱۳۹۶. گونه شناسی سازمان فضایی و سلسله مراتب ورود در خانه های ایرانی با تاکید بر محرمت، نشریه علمی - پژوهشی برنامه ریزی توسعه
- ندیمی، هادی و محمد رضا فقیهی حبیب آبادی و محمد تقی نظرپور، ۱۳۹۲. تأثیر چشمانداز و طراحی محیط های خوابگاهی بر میزان رضایتمندی دانشجویان (مطالعه موردی: خوابگاه های دانشجویی دختران دانشگاه حکیم سبزواری سبزوار). فصلنامه علوم محیطی (۱۱): ۸۱-۹۴.
- وظیفه شناس، حمید و مانده پنیق و سعیده پیران دوجی . ۱۳۹۵. بررسی رابطه سلامت روان دانش آموز با سلامت روان معلم. کنفرانس جهانی، روانشناسی و علوم تربیتی حقوق و علوم اجتماعی.
- افتخاری، حمیده، حمیدرضا عظمتی و سعید نوروزیان ملکی، ۱۳۹۴. مؤلفه های مؤثر بر ارتقای محرمت در فضاهای آموزشی. فصلنامه نوآوری های آموزشی ۵۴ (۱۴): ۱۰۱-۱۱۶.
- جاهد، پریسا، ۱۳۹۶. تبیین عوامل کالبدی تاثیرگذار بر افزایش سرزندگی در مسکن دانشجویی با تاکید بر روانشناسی محیطی (نمونه موردی: طراحی خوابگاه دانشجویی دختران در شهر مشهد). پایان نامه کارشناسی ارشد، موسسه آموزش عالی خاوران.
- جباری، رقیه، ۱۳۹۹. طراحی خوابگاه دانشجویی دختران بارویکرد پیشبینی فضای خلوت به منظور ارتقاء سلامت روان دانشجویان (نمونه موردی: خوابگاه دختران دانشگاه شهید رجایی). پایان نامه کارشناسی ارشد، دانشکده معماری و شهرسازی دانشگاه تربیت دبیر شهید رجایی.
- جعفری، ژده و علی اسد پور و سلما حاتری، ۱۳۹۸. راهبرد های طراحی خوابگاه های دانشجویی بر اساس تحلیل قرار گاه های رفتاری (نمونه موردی مطالعه: خوابگاه دانشجویان دختر دانشگاه شیراز). نشریه علمی معماری و شهر سازی ایران (۱۹): ۱۱۶۷-۱۸۶.
- جوهری، زهرا، نیکو یمانی، اطهر امید، مهسا شکور و لیلا بذرافکن . ۱۳۹۳. دیدگاه دانشجویان مستقر در خوابگاه در مورد اهمیت عوامل محیطی و نقش آن بر سلامت جسمانی، روانی و وضعیت تحصیلی آنان. دوفصلنامه آموزش پزشکی، مرکز مطالعات و توسعه آموزش علوم پزشکی، دانشگاه علوم پزشکی بابل (۳): ۱۵-۲۲.
- فردوسی، طیبه، یوسف زینی وند، دکتر عبدالحسین کلانتری و دکتر سید محمدرضا رضازاده، ۱۳۹۲. مقایسه سلامت روانی دانشجویان (دختر و پسر) خوابگاهی و غیر خوابگاهی دانشگاه شهید مدنی آذربایجان. زن و مطالعات خانواده (۴): ۱۶۷-۱۴۲.
- قائمی، آزاده . ۱۴۰۰. ارائه راهکارهای معمارانه در طراحی خوابگاه دانشجویی دختران با تاکید بر مؤلفه های سرزندگی. پایان نامه مقطع کارشناسی ارشد، موسسه آموزش عالی غیرانتفاعی غیردولتی شاندیز . کالبدی (۷): ۱۲۹-۱۴۴ .
- گودرزی، نجمه و فاطمه قاسم پورو سیدمهدی اعتمادی فرد، ۱۳۹۸. چالش های زندگی خوابگاهی دانشجویان دختر در خوابگاه های دانشگاه های سراسری شهر تهران . فصلنامه علوم اجتماعی (علمی)، دانشگاه علامه طباطبائی (۸۴): ۲۶-۳۳-۶۰.
- میرزایار، اسرافیل، ۱۳۹۸. طراحی مجتمع خوابگاه دانشجویی دختران با رویکرد محرمت در شهرستان تنکابن. مقطع کارشناسی ارشد ناپیوسته، موسسه آموزش عالی شفق.
- نصرالله زاده، ستوده و فاطمه قاسمی و محمد حسن کاشف، ۱۳۹۵. ویژگی های روانشناسی محیط بر فضای معماری و فضای آموزشی. سومین کنفرانس بین المللی، پژوهش در عبوم و تکنولوژی.

- نظریور، محمد تقی و سعید نوروزیان ملکی. ۱۳۹۸. ارزیابی مؤلفه های مؤثر بر میزان رضایت دانشجویان دختر از سکونت در خوابگاه های دانشگاهی . فصلنامه علمی-پژوهشی روانشناسی کاربردی (۴۹): ۱۶۳-۱۷۹.

- وهاب زاده، سیده ندا. ۱۳۹۸. طراحی خوابگاه دانشجویی دختران در قوچان با رویکرد رضایتمندی ساکنین به منظور ارتقا حس تعلق به مکان. پایان نامه کارشناسی ارشد، موسسه آموزش عالی فنی ومهندسی اترک. کسمائی، مرتضی. ۱۳۹۱. اقلیم و معماری، اصفهان: نشر خاک.

- Anbari , Maral, Hossein Soltanzadeh.(2015). Child-oriented architecture from the perspective of environmental psychology. European Online Journal of Natural and Social Sciences, Special Issue on New Trends in Architecture, Civil
- Arefi,M.& Mohsen Zade, (2011). Investigation of Links between Religious.
- MERT ,SEZEN .(2019). ENVIRONMENTAL PSYCHOLOGY DISCOURSE IN ARCHITECTURE, Master of Science, Architecture. Affiliations, Mental.
- Ali Abadi M, Behzad Behbahani A, Pournaderi H (2011). Studying environmental psychology features in designing student dormitories, Journal Of Psychological Models And Methods, Vol. 1, No. 2, pp. 1-11.
- Aznab, M., Honarvar, J., Soroush, M., Taheri Sarmad, F. (2023). Investigation of Spatial Hierarchy in Creating Privacy of Houses with the Approach of Historical Typology, Journal of Urban and Regional Development Planning , 7(23), 153-189.
- Mohd Suki, N.; Chowdhury, I. A. (2015). Students Attitude and Satisfaction Living in Sustainable On-Campus Hostels. Malaysia Journal of Business and Economics, 2(1): 35-47
- Motazedian F, Motalebi Gh (2014). Territoriality in students' residence halls case study: Fatemieh girls' dormitory of Tehran University, Hoviat Shahr, Vol. 3, No. 17, pp. 55-64.
- Sepahvand, S. (2015) Investigation of Links between Place Attachment and Sense of Belonging among Female College Students to Reduce Behavioral Disorders. Tehran, Payam-e- Noor University.