

## نگرشی باستان‌شناختی بر گورستان‌های حصاردار عصر آهن

### مطالعه موردی گورستان‌های حوضه رود مشگین‌چای

یحیی آیرملو<sup>۱</sup> (نویسنده مسئول)، پاشا پاشازاده<sup>۲</sup>، رضا رضالو<sup>۳</sup>، حسن درخشی<sup>۴</sup>، حسین عزیززاده<sup>۵</sup>، وحیده امان‌الهی<sup>۶</sup>

<sup>۱</sup> دکتری باستان‌شناسی پیش از تاریخ، دانشگاه محقق اردبیلی، اردبیل ایران. (yahya\_ayramloo@yahoo.com)

<sup>۲</sup> دکتری باستان‌شناسی، دانشگاه آزاد اسلامی، ایران.

<sup>۳</sup> استاد گروه باستان‌شناسی دانشگاه محقق اردبیلی، اردبیل، ایران.

<sup>۴</sup> استادیار گروه باستان‌شناسی دانشگاه آزاد اسلامی واحد شوشتر، شوشتر، ایران.

<sup>۵</sup> استادیار گروه باستان‌شناسی دانشگاه آزاد اسلامی واحد میانه، میانه، ایران.

<sup>۶</sup> دانشجوی دکتری باستان‌شناسی، دانشگاه آزاد اسلامی واحد علوم تحقیقات، تهران، ایران.

(تاریخ دریافت ۱۴۰۳/۰۳/۲۹ تاریخ پذیرش ۱۴۰۳/۰۵/۱۹)

#### چکیده

اصولاً در باستان‌شناسی، گورستان به محوطه‌ای اطلاق می‌گردد که در آن چندین گور باستانی از یک دوره یا از ادوار مختلف، در یک فرم سازه‌ای یا در اشکال متفاوت، در کنار هم ساخته شده و معمولاً این قبور به واسطه یک یا چند عامل طبیعی از یک یا چند جهت محصور یا محدود شده باشند (ممکن است نباشند). در موارد نادری، به تنهایی یا در کنار عوامل طبیعی محصور کننده، عوامل انسانی چون وجود یک دیوار یا حصار نیز در محوطه‌های گورستانی قابل مشاهده است. اما چنین پدیده‌ای در مطالعات باستان‌شناسی زیاد شایع نبوده و کمتر به چنین وضعیتی برخورد می‌شود. در پژوهش حاضر، با مطالعه موردی برخی از محوطه‌های حوضه رود مشگین‌چای، که از نتایج بررسی گسترده میدانی این حوزه است، به اهمیت گورستان‌های حصاردار و به چرایی و چگونگی احداث آنها پرداخته شده است. چگونه می‌توان وجود این حصار را به اوضاع اجتماعی، سیاسی و نظامی منطقه مورد بحث مربوط دانست؟ تفاوت بین این نوع از گورستان‌ها با سایر محوطه‌های دارای دیوار مانند قلعه در چیست؟ اهمیت این گورستان‌ها در چیست؟ آیا اشخاص مدفون در آنها و هدایای تدفینی ارزشمند همراه ایشان باعث به وجود آمدن چنین دیواری شده است یا وضعیت نابسامان منطقه، چپاول و غارت قبور در ساخت حصار بر گرد این گورستان‌ها دخیل بوده است؟ مقاله حاضر با مطالعه موردی گورستان‌های حوضه رود مشگین‌چای، در پی رسیدن به پاسخ پرسش‌های این چنینی و سایر مجهولات موجود راجع به این گورستان‌ها است. روش انجام پژوهش حاضر مبتنی بر بررسی میدانی باستان‌شناختی و مطالعات کتابخانه‌ای با رویکردی جامعه‌شناختی است. بررسی‌ها نشان می‌دهد که نقش عوامل اعتقادی در ساخت این حصارها بسیار کم رنگ است، در حالی که، عوامل سیاسی و درگیری‌های درون منطقه‌ای را می‌توان از جمله علل اصلی ایجاد چنین ساختارهایی عنوان نمود.

**واژگان کلیدی:** عصر آهن، حوضه رود مشگین‌چای، گورستان‌های حصاردار، اوضاع سیاسی، نظامی و اجتماعی.

## مقدمه

به‌طور شایع در دوران‌های بعدی از آن به عنوان گورستان استفاده کرده‌اند که انتظار می‌رود در این شرایط دیوار دفاعی قلعه، گورستان را نیز در بر گرفته باشد. اما گورستان‌های کمتر شناخته شده‌ای نیز وجود دارند که صرفاً گورستان بوده و دارای یک دیوار محصور کننده هستند؛ در نگاه اول، کارکرد این نوع حصار در حقیقت محافظت از قبور و اشیای تدفینی گورستان تلقی می‌گردد. در مواقعی قطر این حصار به چندین متر می‌رسد که با برجک‌های کوچکی محافظت می‌شود که خود دلیلی برای کاربری دفاعی آنهاست. شاید بتوان به چنین محوطه‌هایی عنوان «قلعه - گورستان» نیز اطلاق نمود (البته ماهیت محوطه بدون شک گورستان است نه قلعه). به هر حال دلایل مختلفی می‌تواند برای ایجاد یک حصار به دور یک محوطه گورستانی وجود داشته باشد. شاید نتوان وجود این حصارها را به اعتقادات جوامع مرتبط دانست، چون آثار چنین حصارهایی در همه گورستان‌های منطقه مورد بحث حتی در گورستان‌های هم دوره قابل مشاهده نیست. پس باید عوامل سیاسی، نظامی و جامعه‌شناختی مهمی وجود داشته باشد که در برخی از گورستان‌های حوضه رود مشگین‌چای حصار یا دیوارهای دفاعی شکل گرفته‌اند. از طرفی، اگر عوامل سیاسی، نظامی و جنگ‌های درون و برون منطقه‌ای را در نظر بگیریم، سوالات دیگری به ذهن خطور می‌کند که شاید مهمترین آنها این باشد که چرا در سایر گورستان‌هایی که با سایت‌های حصاردار هم دوره هستند، چنین دیواری دیده نمی‌شود؟ با در نظر گرفتن

انواع مختلفی از گورستان‌های باستانی از نظر وسعت، تعداد و شکل قبور در نواحی شرقی شمال‌غرب ایران به ویژه در دشت مشگین‌شهر وجود دارد که هر کدام از آنها دارای ویژگی‌های خاصی هستند (پاشازاده، ۱۴۰۱: ۲۶۰-۹۵؛ آیرملو، ۱۳۹۷: ۶۹-۱۵۸؛ رضالو، ۱۳۹۱: ۱۸۰-۱۰۰؛ پورفرج، ۱۳۸۶: ۹۶-۱۵۰). چیزی که باید بدان توجه شود این موضوع است که در باستان‌شناسی ادراکی که در آن موضوعات متنوعی از جمله یافته‌های تدفینی و تحلیل آنها مورد توجه قرار می‌گیرد تکیه بر یکسری اطلاعات، پژوهش‌ها و گزارش‌های از پیش نوشته شده که از چند منظر معین و ثابت به موضوع نگریسته‌اند نمی‌تواند رویکرد جدیدی بدست دهند (Espolin Norstein and Selsvold, 2024: 25-33). هزاران نفر در قالب صدها اجتماع کوچک و بزرگ در یک حوزه وسیع جغرافیایی در عصر آهن زیسته‌اند؛ هر کدام از این جوامع ممکن است تحت تعلیم یک اعتقاد و یا تحت تأثیر یک جریان سیاسی، نظامی، فرهنگی و اجتماعی خاص و مجزا بوده‌اند و این عوامل به گونه‌ای جدا در ساختارهای تدفینی آنها خود را نشان داده است؛ ممکن است محوطه گورستانی دارای قبوری باشد که در یک دوره زمانی واحد ساخته و استفاده شده باشند. یا اینکه، محوطه مورد بحث قبل از اینکه یک محوطه گورستانی باشد یک بافت استقرار یافته بوده که بعداً از آن برای ساخت قبور استفاده کرده‌اند؛ امکان دارد گورستان، یک محوطه قلعه‌ای باشد که به ندرت در همان زمان و

## پیشینه پژوهش

اولین مطالعات باستان‌شناختی در این حوزه (مشگین‌شهر) توسط باستان‌شناسان خارجی انجام گرفت. در سال ۱۹۶۵ پروژه بررسی کوه سبلان توسط بندیکت صورت گرفت. همچنین در سال ۱۹۶۹ پروفسور شیپمن بررسی‌های علمی را در این منطقه انجام داد. در مشگین‌شهر در سال‌های ۱۹۶۸-۱۹۶۹ بررسی‌هایی توسط دکتر گروپ انجام شد و چارلز برنی در سال ۱۹۷۸ دشت مشگین‌شهر را مورد بررسی باستان‌شناختی قرار داد و از وجود ۷۶ محوطه با آثار دوره‌های مختلف گزارش داد (Burney 1979: 156). هدف بررسی سال‌های ۱۹۶۸-۱۹۷۹ موسسه باستان‌شناسی آلمان، ولفرام کلایس و استفان کرول، جمع‌آوری اطلاعات از قلعه‌های اورارتویی در شمال‌غرب ایران بود، لذا در این اثنا بیش از ۶۰ محوطه از تپه‌های پیش از تاریخی را در طول مسیر میاندوآب، ارومیه، مرند، جلفا، ماکو و منطقه میانه و اردبیل مورد بازدید قرار دادند (Kleiss & Kroll, 1976). علاوه بر این پژوهش‌ها، در سال‌های اخیر نیز مطالعات ارزشمندی در مشگین‌شهر به عمل آمده است. بررسی و پژوهش در قلعه کهنه مشگین‌شهر توسط عابدی امین (۱۳۷۶)، بررسی و کاوش محوطه‌های باستانی شهریری توسط نوبری (۱۳۸۳)، بررسی قلعه‌های مرکزی و اقماری مشگین‌شهر (رضالو و آیرملو، ۱۳۹۳ الف)، کاوش در گورستان خرم‌آباد مشگین‌شهر (رضالو، ۱۳۹۱)، کاوش در گورستان قیزیل‌قیه (حاجی‌زاده، ۱۳۹۳)، بررسی حوضه رود مشگین‌چای (حاجی‌زاده،

این نکته که همه این گورستان‌ها در یک منطقه بوده و از همدیگر فاصله چندانی ندارند. هدف پژوهش حاضر، بحث در مورد عوامل اعتقادی، سیاسی، نظامی و اجتماعی مؤثر در ایجاد ساختارهای دفاعی به دور سایت‌های تدفینی در این حوزه‌ی جغرافیایی و امکان-سنجی سایر عوامل احتمالی دخیل در این موضوع است.

## روش‌شناسی پژوهش

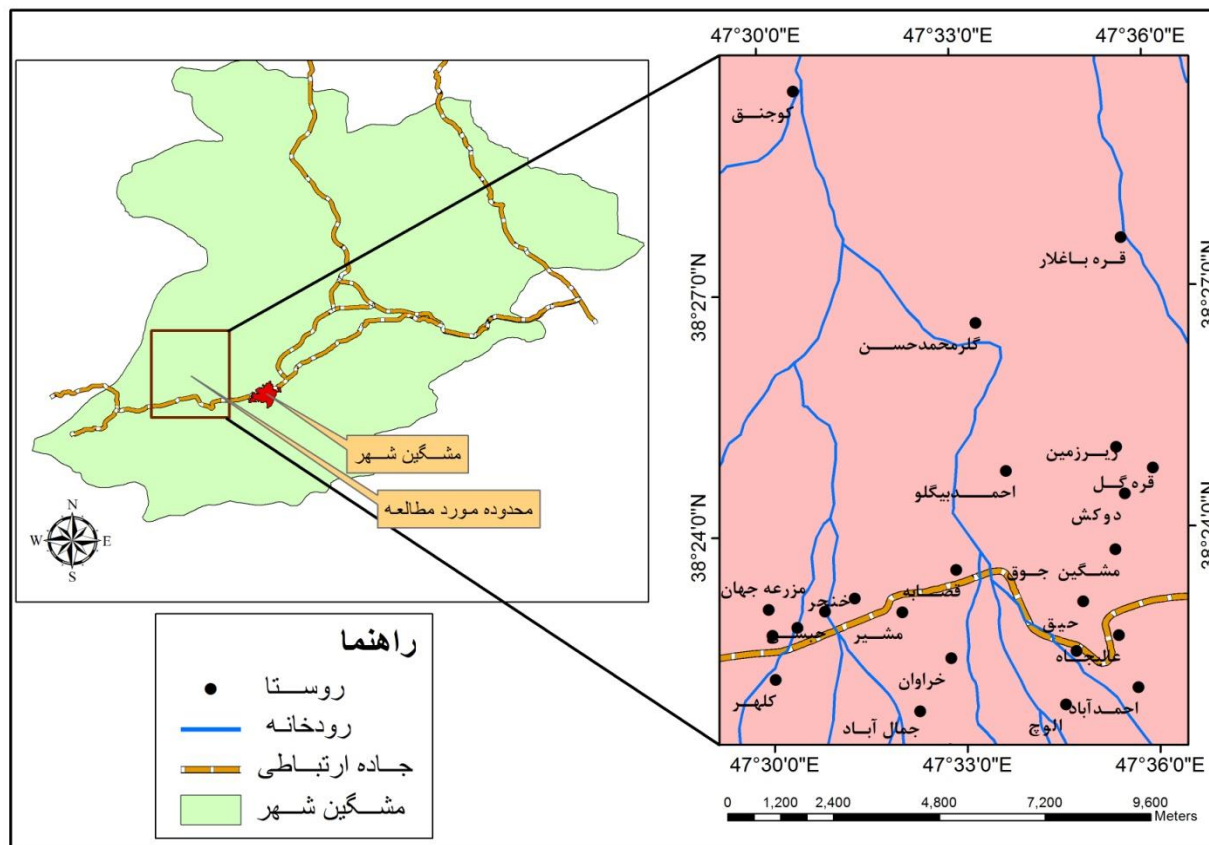
بخش کتابخانه‌ای پژوهش، خلاصه‌ای از نتایج مطالعات قبلی در این حوزه است که اکثر آنها در اطراف منابع آبی مهم این دشت متمرکز شده است. بخش اصلی تحقیق، حاصل بخشی از نتایج بررسی میدانی دشت مشگین‌شهر و نواحی اطراف دامنه‌های کوه ساوالان است. بررسی میدانی به صورت پیمایشی و در طول رودخانه‌ی مشگین‌چای با چند کیلومتر پیشروی به طرفین رودخانه انجام گرفت. در طی این مطالعات میدانی بیش از ۷۰ محوطه باستانی از ادوار مختلف پیش از تاریخ شناسایی شد که بیش از ۹۰٪ آنها از نوع بافت‌های تدفینی عصر آهن بودند. موقعیت مکانی محوطه‌ها بعد از ثبت به نرم‌افزار GIS انتقال یافت تا الگوهای مکانی آن‌ها در رابطه با یکدیگر و نسبت به سامانه‌های آبی و همچنین نسبت به آبادی‌های امروزی مورد مطالعه قرار گیرد. طراحی دستی از ساختارهای برجای مانده، به‌ویژه گورها و انتقال طرح‌ها به نرم‌افزار اتوکد و استخراج آن‌ها، مهمترین بخش روش‌شناسی این پژوهش بوده است.

۱۳۹۴)، بررسی باستان‌شناختی حوضه رود اهل‌ایمان چای (رضالو، ۱۳۹۴)، مطالعه‌ی الگوهای استقراری محوطه‌های پیش از تاریخی حوضه‌ی رود مشگین‌چای (آیرملو، ۱۳۹۷) و بررسی و مطالعه‌ی ایل‌راه‌های باستانی عصر آهن دامنه‌های کوه ساوالان (پاشازاده، ۱۴۰۱) از پژوهش‌های مهم این حوزه به شمار می‌آیند.

#### محدوده جغرافیایی پژوهش

اگر برای مطالعات باستان‌شناختی، استان اردبیل را به سه حوزه کوچکتر تقسیم کنیم، بدون شک دشت وسیع اردبیل و مشگین‌شهر در مقایسه با حوزه‌های دیگر، یعنی دشت مغان و دشت میان‌کوهی خلخال، مهمترین حوزه خواهد بود. دشت مشگین‌شهر در شمال‌شرقی آذربایجان ایران، در سابق به دشت پیشکین معروف بود (Strang, 1930: 169) و تا قرن چهاردهم «وراوی» خوانده می‌شد. بعدها نام آن از پیشکین به خیاو و سپس مشگین‌شهر تغییر یافت (Strang, 1930: 170). در این دشت وسیع، عوامل طبیعی بسیاری عامل ایجاد سکونت‌گاه‌های اولیه بشری هستند که در این میان، رودهای پر آب مشگین‌شهر نقش مهمی را ایفا نموده‌اند. رودهای قره‌سو و اهر چای عمده‌ترین منابع آبی این دشت به شمار می‌آیند. رودخانه‌های کوچک و متعددی که از کوه‌های شمالی به قره‌سو و اهر چای می‌ریزند، دره‌های عمیق و عریضی را در پهنه دشت

بوجود می‌آورند که به صورت شیارهایی در سراسر پهنه دشت دیده می‌شوند. از این رودخانه‌ها می‌توان به قطور چای، خیاو چای، رود ارک، مشگین‌چای و ابره چای اشاره نمود. مشگین‌چای یکی از اصلی‌ترین رودهای این بخش از استان به شمار می‌آید که در مسیر خود چند رود دیگر از جمله اهر چای، اهل‌ایمان چای به آن پیوسته و در نهایت به قره‌سو می‌پیوندد. بررسی باستان‌شناختی محوطه‌های باستانی حوضه‌ی این رود، که مساحتی در حدود ۲۵۰۰۰ هکتار (۲۵۰ کیلومتر مربع) را شامل می‌شود، اطلاعات ارزشمندی از ادوار مختلف دوران پیش از تاریخ، تاریخی و دوران اسلامی در اختیار قرار داده که در پژوهش حاضر، گورستان‌های پیش از تاریخی به عنوان یکی از مهمترین و جالب‌ترین آنها انتخاب شده است. طول رودخانه مذکور در حدود ۴۱ کیلومتر است که از دامنه‌های شمالی سبلان سرچشمه گرفته و در نهایت در نزدیکی روستایی به نام «کوجنق» به قره‌سو می‌پیوندد. در مسیر این رود پر آب روستاهایی چون آلوچ، احمدآباد، عالیجاه، حیق، مشگین‌جوق، احمدبیگلو، گلر محمدحسن و روستای بزرگ کوجنق قرار گرفته است که خود این رود یکی از عوامل برپایی و حیات این روستاها به شمار می‌رود، همچنان که در دوره‌های مختلف باستانی این چنین بوده است (شکل ۱).



شکل ۱. محدوده مورد بررسی (نگارندگان، ۱۳۹۷)

### مواد و یافته‌های پژوهش

قبل از اینکه به یافته‌های حاصل از بررسی این حوزه اشاره شود، بهتر است به برخی از نتایج پژوهش‌های قبلی صورت گرفته در دشت مشگین‌شهر و یافته‌هایی که به موضوع این مقاله مربوط هستند اشاره گردد. هر چند توصیفاتی که در این قبیل پژوهش‌ها صورت گرفته بسیار ناقص هستند، ولی برای ورود به مبحث اصلی شاید پیش زمینه‌ای مناسب به حساب آید. یکی از این پژوهش‌ها، مقاله‌ی «استل‌ها و محوطه‌های دشت مشگین‌شهر در شمال شرقی آذربایجان، ایران» است (Ingraham & Summers, 1979). در این پژوهش که حاصل بررسی میدانی گروه چارلز برنی است به برخی

از محوطه‌های دارای حصار اشاره شده است. با بدست نیامدن یافته‌های سطحی مانند سفال و ساختارهای معماری در این محوطه‌ها، چنین فرض می‌شود که این محوطه‌ها نیز از جمله گورستان‌های حصاردار باشند. یکی از این محوطه‌ها در حدود ۲ کیلومتری جنوب - جنوب شرقی روستای خواجه علی در شرق جاده لوشالی توصیف شده است. در این توصیف چنین آمده که یک سنگ‌چین بزرگ در روی یک خط‌الرأس با ۵ گور کوچک که همگی تخریب شده‌اند، اما برخی در وضعیت خوبی مانده‌اند، قابل مشاهده است. قطر سنگ‌چین در حدود ۴ متر است (فیض‌خواه و علیون، ۱۳۸۸: ۱۱۷). محوطه دیگر در یک کیلومتری روستای

«اثر» توصیف شده است. در این توصیف چنین آمده که قبرستان بسیار بزرگی با دیوارهایی از سنگ گرد شناسایی شده است که دارای چند ورودی و گور سنگی است که تمامی آنها مورد غارت قرار گرفته است. در این محوطه که هیأت بررسی آن را به پیش از تاریخ منسوب دانسته است فقط چند قطعه سفال از قبور بدست آمده است (فیض‌خواه و علیون، ۱۳۸۸: ۱۱۸). با توجه به حجم بسیار اندک سفال‌ها به نظر می‌رسد محوطه توصیف شده توسط چارلز برنی، استقرار قلعه‌ای نبوده و یک گورستان محصور باشد. علاوه بر اینها، محوطه دیگری را در دره‌ای در جنوب مشگین‌شهر معرفی کرده‌اند. محوطه‌ای محصور و احتمالاً تل سنگی سنگ‌چینی شده بسیار بزرگ که ابعادی در حدود  $70 \times 30$  متر دارد. محوطه مورد نظر را بدون سفال معرفی کرده و برای قدمت آن نظری ارائه ننموده‌اند (فیض‌خواه و علیون، ۱۳۸۸: ۱۱۹).

چارلز برنی در بررسی خود در محدوده‌ای به وسعت ۱۴۰۰ کیلومتر مربع تعداد ۷۶ محوطه را معرفی نموده است در حالیکه در طی بررسی میدانی حوزه رود مشگین‌چایی (۲۵۰ کیلومتر مربع) بیش از ۷۰ محوطه باستانی از دوره‌های مختلف مورد شناسایی و مطالعه قرار گرفت که از این تعداد بیش از ۳۰ محوطه را گورستان‌های عصر آهن به خود اختصاص داده بودند. از این تعداد گورستان، فقط در سه نمونه از آنها وضعیت جدید و ناشناخته‌ای چون وجود یک حصار به دور گورستان قابل مشاهده بود.

یکی از محوطه‌های جالب توجه در این زمینه، محوطه‌ای در نزدیکی روستای کوچنق است که به دلیل وجود دیوار دفاعی مستحکم در آن، از آن با عنوان «قلعه - گورستان» نیز یاد می‌کنیم. انتخاب این محوطه برای گورستان بسیار هوشمندانه بوده است. تپه‌ای بلند با سطحی وسیع و مسطح آن را از تپه ماهورهای اطراف رودخانه مشگین‌چای متمایز ساخته است. ارتفاع زیاد آن نسبت به زمین‌های اطراف، نزدیکی به رودخانه، عدم دسترسی آسان به آن از سه جهت از جمله ویژگی‌های بارز این گورستان است که بی شک در انتخاب آن به عنوان جایگاه گورستان بی تأثیر نبوده است (شکل‌های ۲ و ۳). این محوطه گورستانی به فاصله ۱۸ کیلومتری شمال‌غربی شهر مشگین‌شهر و ۱۳۰۰ متری جنوب‌شرقی روستای کوچنق واقع شده است. از مشگین‌شهر جاده‌ای آسفالت به سمت روستای کوچنق وجود دارد، این جاده آسفالت پس از عبور از روستای پریخان، کول تپه و روستای قره‌باغلار به روستای کوچنق می‌رسد. در حدود ۲۰۰ متر مانده به ورودی روستا از جاده‌ی آسفالت مسیر خاکی به سمت جنوب منشعب شده که پس از طی یک مسیر ناهموار خاکی بر بالای یک تپه‌ی طبیعی می‌توان به محوطه‌ی فوق دسترسی پیدا نمود. محوطه مورد بحث، بر بالای یک تپه بلند طبیعی با بافت خاک متشکل از خاک رس به همراه قطعات بزرگ و کوچک لاشه‌سنگ، قطعه‌سنگ و تخته‌سنگ واقع شده، که از جمله تپه ماهورهای قرار گرفته در سمت شرقی رود مشگین‌چای بوده و فاصله آن با این رود در حدود ۴۵۰ متر است.

ارتفاع نوک تپه از سطح دریا‌های آزاد ۸۹۵ متر و از کف دره‌ی قرار گرفته در شمال آن، ۴۰ متر است. جبهه شرقی این محوطه به دره‌ای که این تپه را از تپه ماهورهای دیگر جدا می‌سازد، ختم می‌شود. ضلع شرقی دارای شیب بسیار تند ۶۵ تا ۷۰ درجه‌ای است. جبهه شمالی تپه نیز دارای شیب بسیار تند ۷۰ تا ۷۵ درجه‌ای است که به پرتگاه‌های صخره‌ای غیر قابل صعودی منتهی می‌گردد. این پرتگاه‌ها به گونه‌ای است که به صورت یک دیواره صاف، دسترسی به گورستان را تقریباً غیر ممکن می‌سازد. جبهه غربی تپه دارای شیب تند ۵۰ تا ۵۵ درجه‌ای بوده که در انتها به بستر رود مشکین‌چایی ختم می‌شود. ضلع جنوبی تنها جایی است که دارای شیب ملایم ۳۰ تا ۳۵ درجه‌ای بوده که به تپه ماهورهای پیرامونی این تپه متصل شده است و به نظر می‌رسد که راه ورود به محوطه و دروازه از این کرانه بوده است (شکل ۴). وسعت سطح محوطه در حدود ۱/۵ هکتار است که به دلیل بافت خاک رسی آن زیر کشت بوده و توسط کشاورزان مسطح گردیده است. گورستان مورد بحث دارای یک دیوار دفاعی مستحکم بوده است که اکنون ویرانه‌های آن بر جای مانده است (شکل ۵). روش احداث این حصار بدین صورت بوده است که جداره بیرونی و داخلی و بخصوص جداره بیرونی از سنگ‌های بزرگ که در برخی موارد یکرو تراش هستند، ساخته شده و از سنگ‌های متوسط و کوچک برای پرکردن فضای میان این دو جداره استفاده نموده‌اند. سنگ‌ها معمولاً به صورت افقی قرار داده شده و در برخی موارد

سنگ‌های بزرگ را به صورت عمودی کار گذاشته‌اند. این کار بقدری ماهرانه انجام شده است که هیچ فضای خالی بزرگی در داخل دیوار دیده نمی‌شود. دیوار دفاعی به شیوه خشکه‌چین کار شده و هیچ گونه شواهدی مبتنی بر استفاده از ملاط در ساخت آن قابل مشاهده نیست. معماران به تجربه دریافته بودند که ملات در چنین بناهای سنگی نمی‌تواند چندان مفید واقع باشد زیرا وزن سنگ‌ها و طرز چیدن آنها می‌تواند به اندازه کافی ایستایی و استواری دیوار را تأمین نماید. همانگونه که عنوان گردید، نفوذ پذیرترین قسمت قلعه، ضلع جنوبی آن بوده، یعنی قسمتی که شیب دامنه تپه ملایم است. با توجه به بررسی‌های صورت گرفته در ضلع جنوبی قلعه، مشخص گردید که قطر دیوار در این قسمت در حدود ۴/۵ متر می‌باشد. این در حالی است که در سایر اضلاع به دلیل وجود پرتگاه‌های غیر قابل صعود از قطر دیوار کاسته شده و این قطر به ۲/۵ متر رسیده است. هیچ گونه فعالیتی مبتنی بر ایجاد تراس و یا برش در صخره‌های طبیعی دامنه کوه به منظور ایجاد پی برای ساخت دیوار دفاعی دیده نمی‌شود و دیوار دفاعی بر روی شیب طبیعی دامنه و در راستای این شیب طبیعی ایجاد شده است. در برخی قسمت‌ها به طور مثال در قسمت میانی ضلع شرقی و شمالی که دیوار دفاعی به پرتگاه‌ها متصل شده است، دیوار دفاعی بر روی صخره‌های طبیعی و بر روی لبه پرتگاه ساخته شده است. در این قسمت ارتفاع پرتگاه تا حدود ۳ متر می‌رسد. در طول دیوار دفاعی هیچ نشانه‌ای از ایجاد برج و یا پشتیبان دیده نمی‌شود. دیوار گورستان در

می‌شود. در درون این قلعه تعداد هفت کورگان مشهود است. به نظر می‌رسد، به دلیل فعالیت‌های ناشی از تسطیح زمین آثار سایر قبور از میان رفته باشد. در این نمونه گورهای منحصر به فرد، چاله‌ی گور در یک وضعیت غیرقابل پیش‌بینی و در زیر پشته‌ی سنگی قرار می‌گیرد. براساس شواهدی که از چپاول ناموفق گورستان‌های تخریب شده اطراف بدست آمده، عمق برخی از آنها به بیش از ۱۰ متر نیز می‌رسد. پشته‌ی سنگی روی گور از ترکیبی از قطعه‌سنگ، لاشه‌سنگ، قلوه‌سنگ و سنگریزه ایجاد می‌شود. این نمونه گورها بیشتر در دوره‌ی آهن III قابل مشاهده است و نمونه گورهای شبیه به این قبور در گورستان خرم‌آباد مشگین‌شهر که متعلق به اقوام سکایی بوده است، دیده می‌شود که با این محوطه به لحاظ مسافت فاصله چندانی ندارد (رضالو، ۱۳۹۱؛ رضالو و آیرملو، ۱۳۹۳ب).

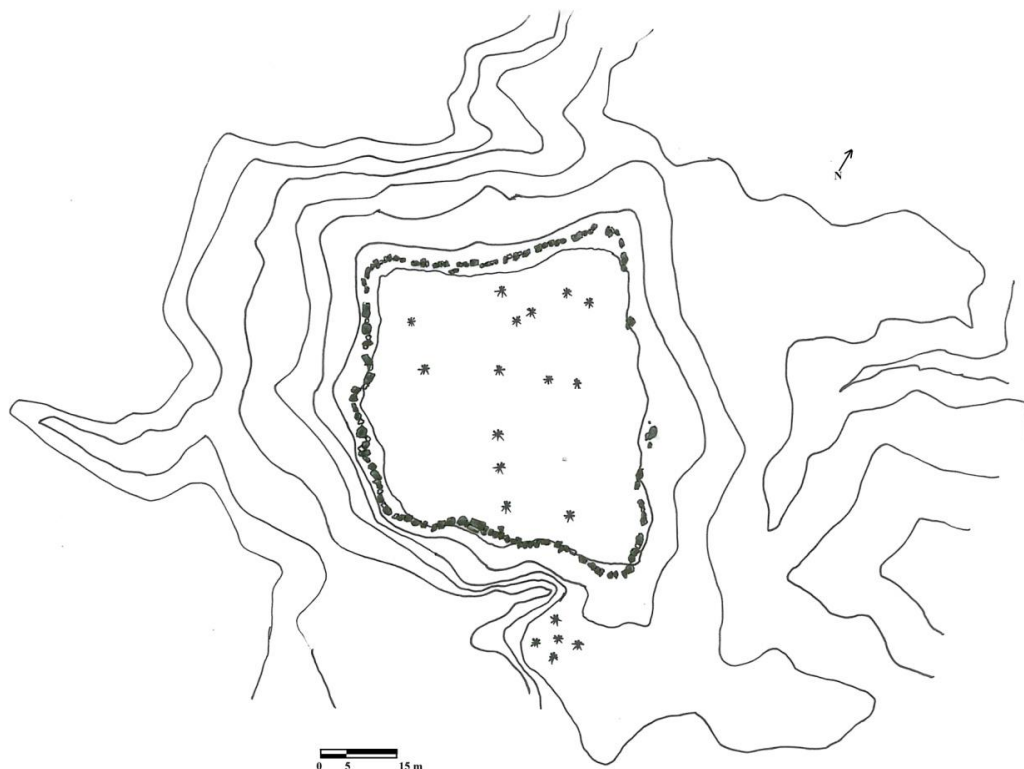
اضلاع مختلف آن، در یک راستا حرکت نکرده و حرکت در راستای شیب طبیعی تپه به منظور افزایش استحکام دیوار و تقویت قابلیت‌های تدافعی آن بوده است. دروازه ورودی به قلعه در قسمت جنوب‌غربی قلعه به عرض ۳/۷۰ متر واقع شده است.

نکته‌ی بسیار جالب توجه در این محوطه قلعه - گورستانی در این است که در درون این قلعه هیچ گونه شواهد مبتنی بر استقرار بدست نیامد. بدین گونه که در درون این قلعه رد هیچ دیوار مسکونی و شواهدی از تراکم داده‌های سفالی موجود نیست. در دورن این قلعه تنها داده باستان‌شناختی قابل شناسایی شامل کورگان‌های باستانی است که به صورت پراکنده و نزدیک به هم قابل مشاهده است (شکل ۶). در واقع، این چنین به نظر می‌رسد که این ساختار دفاعی به منظور محافظت از کورگان‌های فوق ساخته شده است، پدیده‌ای که برای اولین بار در استان اردبیل مشاهده



شکل ۲. تصویر ماهواره‌ای گورستان.





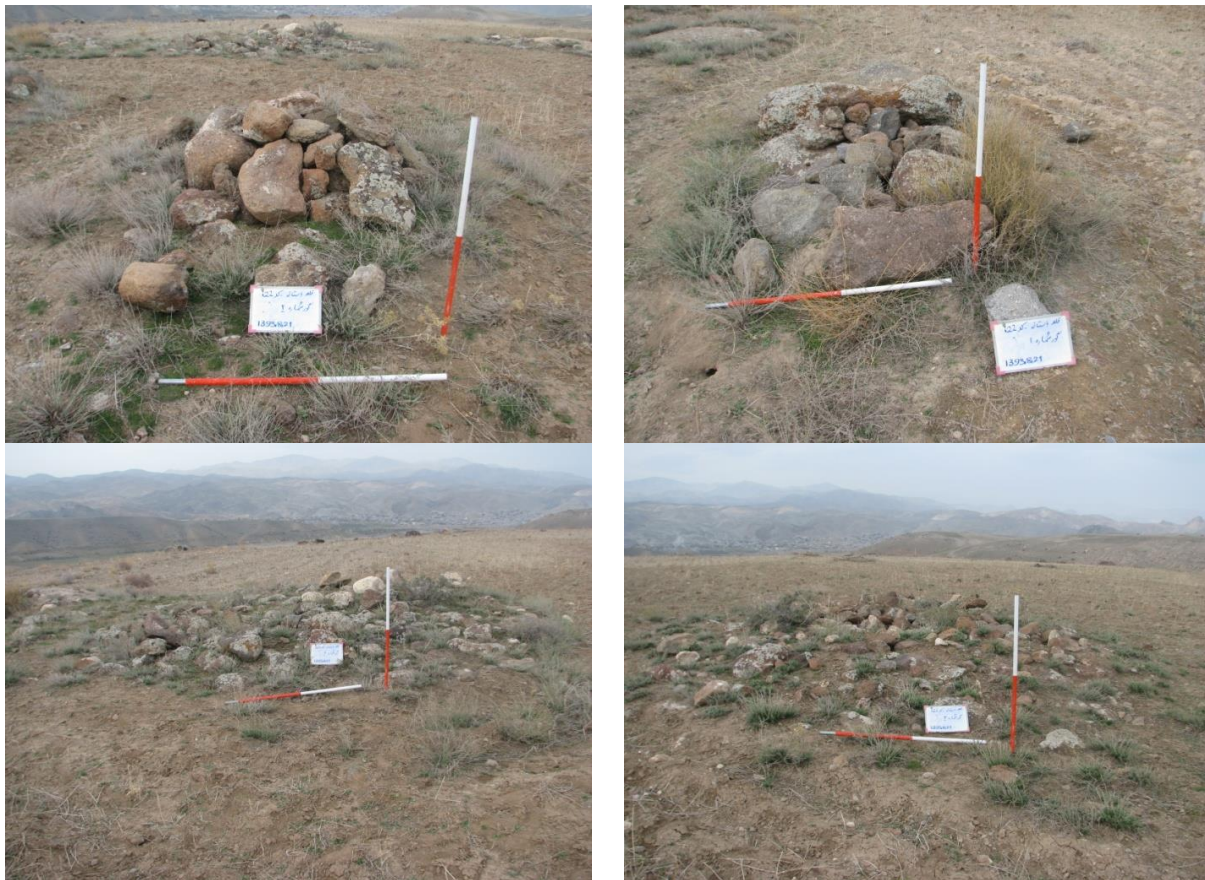
شکل ۳. نقشه توپوگرافی محوطه و آثار دیوار دفاعی آن (نگارندگان، ۱۳۹۷).



شکل ۵. دیوار دفاعی محوطه در ضلع شرقی (نگارندگان، ۱۳۹۷).



شکل ۴. نمائی از گورستان (دید از جنوب) (نگارندگان، ۱۳۹۷).



شکل ۶. نمونه‌ای از گورهای محوطه (نگارندگان، ۱۳۹۷).

(شکل ۸). این دیوار در خط الراس تپه ماهورها حرکت کرده است. این دیوار به صورت خشکه‌چین کار شده و به نظر می‌رسد که هیچ ملاتی نداشته است. در نمای بیرونی این دیوار از سنگ‌های بزرگ استفاده شده است. بیش از ۲۰۰ گور چهار چینه‌سنگی و کلان‌سنگی در محدوده‌ای به وسعت ۷۰ تا ۷۵ هکتار در داخل دیوار دفاعی پراکنده شده‌اند (شکل‌های ۹ و ۱۰). طول برخی از این قبور به بیش از ۱۰ متر نیز می‌رسد. قبوری که برخی از آنها به لحاظ بزرگی با گورهای چهار چینه خر سنگی گورستان خرم‌آباد مشگین‌شهر قابل قیاس هستند (رضالو، ۱۳۹۱: ۱۲۵). ناحیه‌ای که

محوطه دیگری که باید بدان پرداخته شود، گورستانی است که به لحاظ وسعت چشمگیر است (شکل ۷). این محوطه با عنوان گورستان قره‌قلعه (به دلیل وجود قلعه‌ای بزرگ در جانب غربی آن) شناخته می‌شود. این گورستان به فاصله ۱۸/۵ کیلومتری شمال‌غربی شهر مشگین‌شهر و ۱۵۰ متری شمال روستای کوچنق واقع شده است. محوطه مورد بحث، در ضلع شرقی قلعه قره قلعه و بر روی تپه ماهورهای اطراف مشگین‌چای واقع شده است. نکته جالب توجه در مورد این گورستان، وجود یک دیوار یا حصار به قطر ۳/۵ متر در دور آن است که کل گورستان را در بر گرفته است

این گورها با تخته سنگ‌های بسیار بزرگی پوشش داده شده‌اند. تقریباً تمامی آنها غارت شده‌اند که بر اثر همین عامل، سفال‌هایی در داخل قبور قابل مشاهده است که از نوع سفال‌های عصر آهن II به حساب می‌آیند (شکل ۱۱).

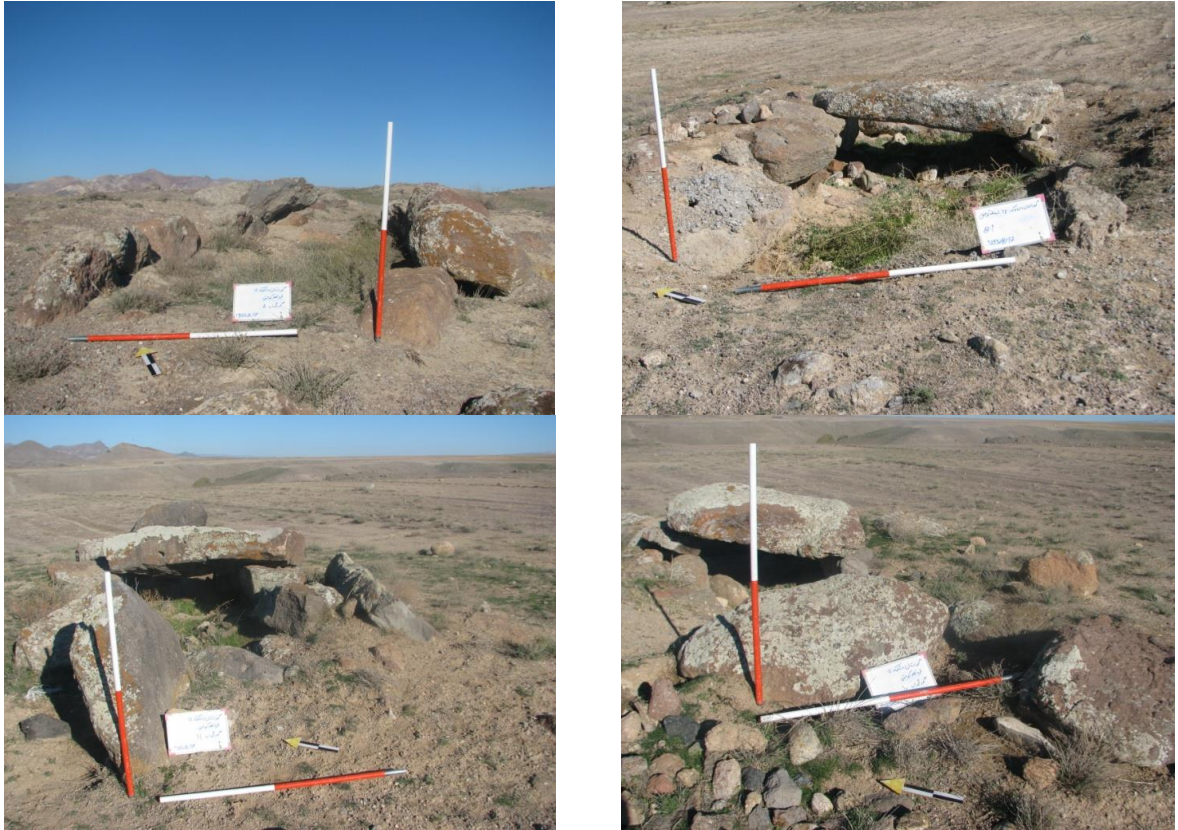
گورستان در آن شکل گرفته از نظر سوق‌الجیشی بسیار مهم است. این ناحیه محل تقاطع دو رود مشگین‌چای و اهرچای است. گورهای چهار چینه‌سنگی این گورستان از تیپ‌های مشخص گورهای عصر آهن هستند که در دور خود یک سنگ چین مدور دارند.



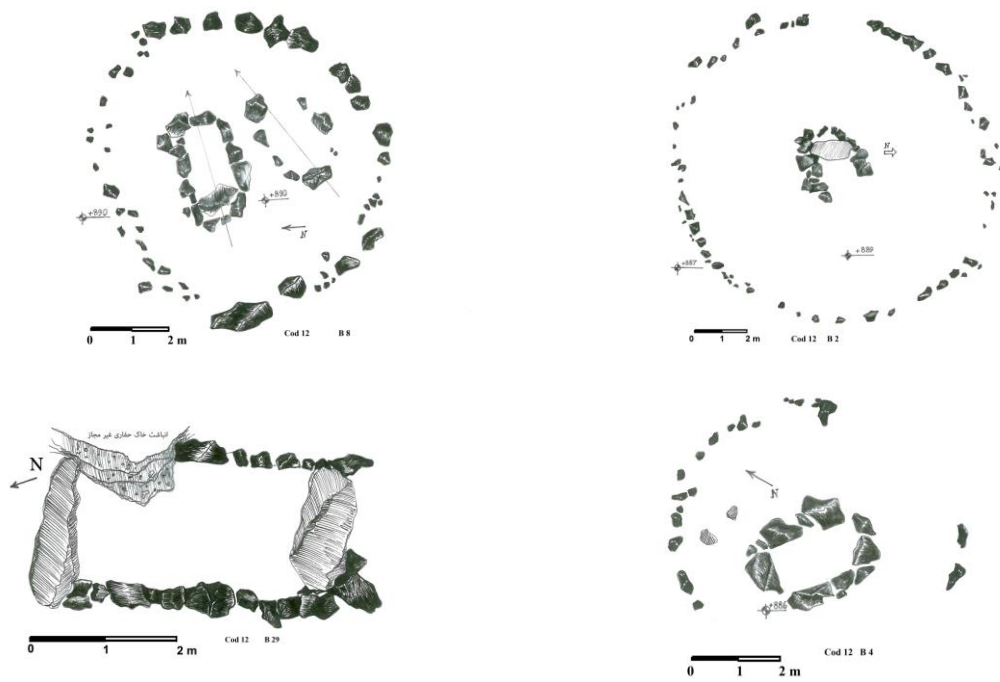
شکل ۷. تصویر ماهواره‌ای گورستان قره قلعه.



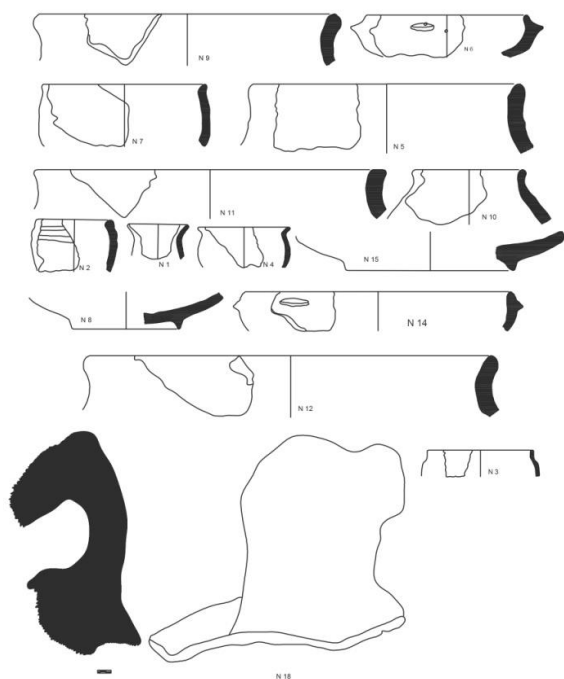
شکل ۸. آثار حصار دور گورستان قره قلعه (نگارندگان، ۱۳۹۷).



شکل ۹. نمونه‌ای از گورهای گورستان قره قلعه (نگارندگان، ۱۳۹۷).



شکل ۱۰. طرح برخی از قبور گورستان قره قلعه (نگارندگان، ۱۳۹۷).



شکل ۱۱. سفال‌های گورستان قره قلعه کوچنق (نگارندگان، ۱۳۹۷).

می‌توان به این محوطه دسترسی پیدا نمود. این محوطه در جانب شرقی و چسبیده به رودخانه و با فاصله‌ای در حدود ۱۰۰ متری در شمال محوطه قلعه اورامی قرار گرفته است (شکل ۱۲). محوطه از جانب غربی با شیب تند ۴۵ درجه‌ای به بستر رود مشگین‌چای و در قسمت جنوبی با شیب تندی به شکاف میان تپه ماهورها ختم می‌شود که دیوار دفاعی به همراه برج و باروهایی در این قسمت قرار گرفته‌اند. در ضلع شمالی نیز شیب تند بوده که به شکاف‌های میان تپه ماهورها ختم می‌شود. در ضلع شرقی، تنها راه دسترسی به این مکان وجود داشته که به تراس‌های اطراف رودخانه مشگین‌چای منتهی می‌گردد. در درون این «قلعه - گورستان» آثار استقراری دیده نمی‌شود و با در نظر گرفتن ساختار

سومین محوطه برای بحث بسیار جالب‌تر و مهم‌تر از دو محوطه فوق‌الذکر است. در میان مردم محلی، از محوطه‌های کشاورزی این ناحیه با عنوان «اورامی» یاد می‌شود. این محوطه با ارتفاع ۹۳۴ متری از سطح دریا، به فاصله ۲۰ کیلومتری شمال‌غربی مشگین‌شهر و در سمت شمال‌غربی و به فاصله ۲/۵ کیلومتری روستای گلر محمد حسن واقع شده است. از مشگین‌شهر جاده‌ای آسفالتی به سمت روستای احمد بیگلو و از آنجا به روستای گلر محمد حسن وجود دارد. بعد از طی مسافتی در حدود ۱۸ کیلومتر از مشگین‌شهر می‌توان به این روستا رسید. بعد از عبور از داخل روستا و وارد شدن به بستر رودخانه مشگین‌چایی، با طی مسافتی در حدود ۲ کیلومتر در داخل رودخانه به سمت شمال

به طول ۱۱۰ متر به سمت شرق چرخیده است. این محوطه «قلعه - گورستانی» که در سطح آن به هیچ وجه آثار تراکم سفالی قابل مشاهده نیست، روی تراس‌های سمت شرقی رودخانه مشگین‌چای و درست در محل تقاطع رود مشگین‌چای با رود اهل‌ایمان چای قرار گرفته است.

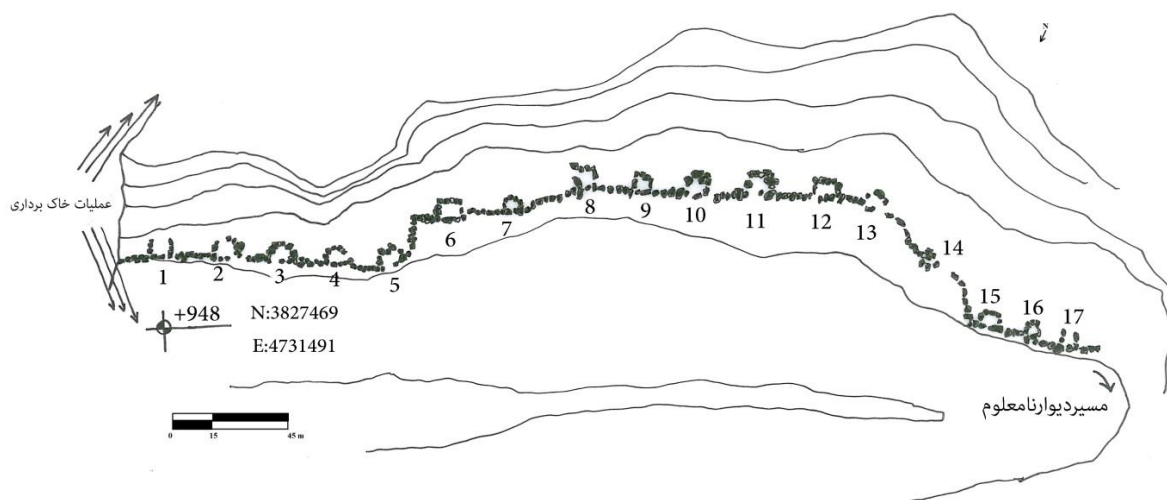
در داخل محوطه آثار تومولوس‌هایی دیده می‌شود که برخی از آنها دارای سنگ چین مدوری به ابعاد  $۱۳ \times ۱۳$ ،  $۱۸ \times ۱۸$  و  $۱۹ \times ۱۹$  متر می‌باشند. ارتفاع این مقبره‌ها از سطح زمین‌های اطراف به ۲ تا  $\frac{۲}{۵}$  متر نیز می‌رسد. گورها سالم بوده و به نظر می‌رسد که این ساختارهای دفاعی برای حفاظت از این گورها ساخته شده است. سطح محوطه به دلیل فعالیت‌های سالیانه کشاورزی شخم زده شده و صاف گردیده است. در اثر همین عامل آثار و علائم بسیاری از تومولوس‌های کم ارتفاع از بین رفته است. فقط چند نمونه شاخص از این قبور در سطح هموار گورستان خود را از دور نشان می‌دهند. در برخی از این تومولوس‌ها فعالیت‌های غیر مجاز حفاری صورت گرفته است، ولی خوشبختانه به دلیل عمق زیاد تدفین همگی به صورت نیمه‌کاره و ناموفق رها گشته‌اند. این موضوع حاکی از اهمیت این قبور و عمق بیش از حد فضای تدفین در زیر این پشته‌های تدفینی است (شکل‌های ۱۷ تا ۱۹).

قبور، به نظر می‌رسد که احتمالاً متعلق به عصر آهن III باشند. دیوار دفاعی به صورت خشکه چین کار شده است. سنگ‌های بزرگ در جداره بیرونی و درونی و سنگ‌های کوچک در قسمت میانی دیوار کار گذاشته شده است. دیوار از خط الراس جنوب شرقی به طول ۱۸ متر کشیده شده تا اینکه به برج شماره ۱ رسیده است. براساس ساختارهای به جای مانده در طول این مسیر تعداد ۱۷ برج قابل شناسایی است. فاصله برج‌ها از یکدیگر متفاوت و از ۱۰ متر تا ۳۶ متر متغیر بوده است. عرض برج‌ها نیز برابر نبوده و از  $\frac{۶}{۷۰}$  تا  $\frac{۱۰}{۵}$  متر متغیر بوده است. برج‌ها دارای بیرون آمدگی‌های متفاوتی بودند. آنها از  $\frac{۳}{۵}$  تا ۵ متر در متغیر بودند (شکل‌های ۱۳ تا ۱۶).

**برج شماره ۴** به فاصله ۱۴ متری از برج شماره ۳ قرار گرفته که در این حد فاصل یک مسیر پلکانی دیده می‌شود که به نظر می‌رسد راه ارتباطی قلعه بین این دو برج قرار داشته است. قطر دروازه حدود ۲ متر است و مسیر ارتباطی به سمت جنوب می‌باشد. قطر دیوار دفاعی ۴ متر است. از انتهای برج شماره ۱۷، دیوار دفاعی به سمت شمال شرقی حرکت کرده و چرخیده و تپه طبیعی دیگری را در بر گرفته که گورهایی شبیه به کورگان در داخل آن وجود دارد. طول دیوار در این قسمت از تپه به طول ۷۰۰ متر می‌باشد. مجدداً دیوار



شکل ۱۲. تصویر ماهواره‌ای محوطه باستانی اورامی.



شکل ۱۳. نقشه توپوگرافی محوطه اورامی و برج و باروی آن (نگارندگان، ۱۳۹۷).



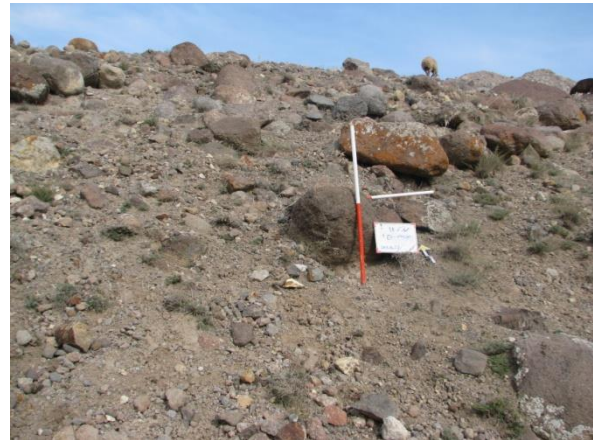
شکل ۱۵. برج و باروی قلعه - گورستان (نگارندگان، ۱۳۹۷).



شکل ۱۴. نمائی از محوطه (دید از شرق) (نگارندگان، ۱۳۹۷).



شکل ۱۷. نمونه‌ای از گورهای گورستان (نگارندگان، ۱۳۹۷).



شکل ۱۶. آثار دیوار دفاعی محوطه (نگارندگان، ۱۳۹۷).



شکل ۱۹. نمونه‌ای از گورهای گورستان (نگارندگان، ۱۳۹۷).



شکل ۱۸. نمونه‌ای از گورهای گورستان (نگارندگان، ۱۳۹۷).



## بحث و بررسی

هر آنچه که در مورد شکل‌گیری یک دیوار دفاعی (یا غیر دفاعی) به دور یک گورستان باستانی مطرح گردد، در ذیل یکی از مباحث زیر قرار خواهد گرفت.

۱- اعتقاد جامعه‌شناختی

۲- نیاز اجتماعی

۳- الزام سیاسی و نظامی

مهمترین بحثی که باید در مورد این گونه محوطه‌ها بدان پرداخته شود جنبه‌های جامعه‌شناختی آنها بوده و با رویکرد باستان‌شناسی ادراکی تا حدودی می‌توان برخی از وجوه آن را تبیین نمود. هر چند که نمی‌توان چنین عاملی را برهانی برای تمام ساخته‌های ناشناخته بشری به حساب آورد. نمی‌توان انکار نمود که در بسیاری از مواقع، چون از شناخت برخی از پدیده‌های دنیای باستان عاجز می‌مانیم به جنبه‌های اعتقادی آن جوامع روی آورده و به حدس و گمان متوسل می‌شویم. چنین رویکردی در بسیاری از مواقع کارساز خواهد بود، چون بسیاری از رویدادهای دنیای باستان آمیخته با جنبه‌های اعتقادی جوامع و نشأت گرفته از آن بوده است، ولی در برخی مواقع باید رویکردهای دیگری را نیز در پیش گرفت.

ابتدا باید اعتقاد جوامع مورد بحث، بررسی گردد. تا چه اندازه می‌توان ایجاد یک دیوار به دور یک محوطه باستانی را با اعتقاد جوامع سازنده مرتبط ساخت؟ و مهمتر اینکه، اگر بحث اعتقادات پیش کشیده شود، باز می‌توان کاربری دفاعی و نظامی برای دیوار ایجاد شده قائل شد؟ پاسخ این پرسش‌ها زمانی روشن می‌گردد

که در مورد آن عامل اعتقادی بحث شود. جوامع عصر آهن در مورد مردگان خویش و دنیای پس از مرگ باورهای ویژه‌ای داشته و معمولاً بیشترین اقدامات لازم در این زمینه را برای مرده خویش تدارک می‌دیدند. احداث قبوری با سنگ‌های بسیار بزرگ، قرار دادن اشیای تدفینی در کنار مرده، احداث ساختارهای مدور به دور قبور، ایجاد پشته و تپه‌های بزرگ و کوچک بر روی گورهای تدفینی، همراه ساختن حیوانات اهلی با مردگان برای زندگی در دنیای پس از مرگ با آنها، قربانی کردن برخی افراد برای اشخاص دیگر به سبب رتبه اجتماعی آنها، قرار دادن مردگان در خمره‌های تدفینی و یا قرار دادن آنها در فضاهای باز و ... نمونه‌هایی از اعمال اعتقادی معقول و غیر معقول تدفینی جوامع باستانی به شمار می‌آید. باید این ایده (چه معقول و چه نامعقول) به ذهن ما خطور نماید که شاید ایجاد یک دیوار بزرگ به دور یک گورستان نیز از جمله‌ی همین اعمال اعتقادی بوده و در احداث آن، اهداف و کاربری‌های نظامی و حفاظتی مد نظر نبوده است. این مبحث را در ابتدای این بخش ارائه دادیم چون به نظر می‌رسد نسبت به عوامل دیگری که بعداً به آنها پرداخته خواهد شد، دلیل قانع‌کننده‌ای برای شکل‌گیری چنین ساختاری نباشد (شاید هم بسیار مضحک باشد!)؛ آن هم وقتی که دیوار ساخته شده دارای برج‌هایی برای نگهبانی باشد. ولی مطرح نکردن آن نیز نوعی خلأ در مبحث قلمداد خواهد شد. چون در هر سه گورستان فوق‌الذکر، دیوار ساخته شده دارای برج نیست (نمونه گورستان قره قلعه بسیار ساده نیز

ق.م یعنی با آغاز عصر مفرغ متأخر چنین پدیده‌ای شروع و در عصر آهن I و II به اوج خود می‌رسد. با آغاز عصر آهن III چنین پدیده‌ای رنگ باخته و ما شاهد تعداد اندکی از محوطه‌های گورستانی و قلعه‌ای هستیم. در دوران تاریخی نیز چنین وضعیتی تا حدودی قابل مشاهده است، با ذکر این نکته که در دوره اشکانی نسبت به دوره قبل و بعد، حجم گورستان‌ها و قلاع باستانی افزایش یافته است، در مقابل، از استحکامات دفاعی قلاع کاسته شده است. با وجود اینکه در حوزه مورد بحث، با اینکه تعداد بسیار اندک قلاع و گورستان در دوره هخامنشی و ساسانی قابل مشاهده است، ولی این محوطه‌ها از استحکامات قابل ملاحظه‌ای برخوردارند. تمامی این محوطه‌ها و ویژگی‌های ساختاری آنها یک نکته مهم را یادآوری می‌کنند، اینکه وضعیت اجتماعی، سیاسی و نظامی هر دوره با دوره‌های دیگر متفاوت بوده است. برخی دوره‌ها مانند دوره اشکانی، در حوزه مورد بحث، دوره صلح و آرامش حکمفرما بوده است و در برخی دیگر از دوره‌ها چون عصر مفرغ، آهن و یا دوران هخامنشی و ساسانی دوره پر تنش حاکم بوده است. البته در خود همین دوران‌ها نیز شدت این تنش‌ها و اینکه عامل محرک آنها درونی بوده یا بیرونی، متفاوت بوده است.

براساس آنچه که از محوطه‌های باستانی قابل درک است، اواخر عصر مفرغ و دوره آهن I و II، دشت اردبیل و مشگین‌شهر اوضاع بسیار پر تنشی را گذرانده است. به عبارت دیگر، اوج درگیری‌های اجتماعی و نظامی در این دوران‌ها روی داده است. حفاظت از جان

است). در رابطه با این فرضیه، یکی از مواردی که برای کارکرد این حصار می‌توان متصور شد، جلوگیری از سرگردانی ارواحی است که در داخل آن محبوس گشته‌اند. همان گونه که برای یک گور فضای محصور در داخل یک سنگ چین مدور ایجاد می‌کردند. علاوه بر جلوگیری از سرگردانی ارواح، جلوگیری از ورود ارواح خبیثه و شیاطین به محدوده‌ای که مرده در آن آرمیده، از دیگر کارکردهای چنین ساختاری می‌توانسته باشد. آرامش ابدی که آنها برای مردگان خویش می‌خواستند از طریق این فضا و این ساختار تأمین می‌گشته است. ولی در نقض چنین ایده‌ای، نکاتی قابل تأمل وجود خواهد داشت. اول اینکه، برای حفظ ارواح مردگان در یک فضای بسته، نیازی به احداث دیوار مستحکم و چند متری نبود و چنین کاری می‌توانست با یک ساختار ساده نیز انجام پذیرد. دوم اینکه اگر بحث اعتقادات جوامع عصر آهن عامل موثر به حساب آید باید چنین عاملی خود را در تمامی گورستان‌های عصر آهن حوزه مشگین‌چایی خود را نشان می‌داد. و در نهایت، همانگونه که عنوان شد، وجود برج‌های دفاعی در برخی از این دیوارها خود یکی از دلایل اصلی نقض چنین ایده‌ای به حساب می‌آید.

یکی از ویژگی‌های بارز سیمای باستان‌شناسی حوزه باستان‌شناختی مشگین‌شهر، وجود گورستان‌ها و قلاع بیشمار در سطح محوطه‌های باستانی آن است. چنین وضعیتی در تمام دوره‌های پیش از تاریخ و تاریخی قابل مشاهده نیست. بلکه از اواخر نیمه اول هزاره دوم

گورستان مورد استفاده قرار گرفته‌اند و یا اینکه این دیوارها در دوره‌های بعدی به محوطه گورستان الحاق گشته‌اند، به طور کلی منتفی خواهد بود.

به نظر می‌رسد برای فعالیت‌های شدید قلعه‌سازی که در این حوزه در عصر مفرغ متأخر و دوران آهن شاهد آن هستیم دلایل روشنی وجود داشته باشد (رجوع شود به رضالو، ۱۳۸۶ الف؛ رضالو و آیرملو، ۱۳۹۳ الف).

برخلاف حوزه دریاچه ارومیه که اوضاع متفاوتی را در عصر مفرغ میانی و متأخر تجربه نموده است، در حوزه باستان‌شناختی دشت اردبیل و مشگین شهر و همچنین دشت میان کوهی خلخال، فعالیت‌های مربوط به کوچ کنندگان که در پی منابع غنی طبیعی بودند در این دوره آغاز شده و در دوره‌های بعدی یعنی عصر مفرغ متأخر و آهن به اوج خود می‌رسد. وجود گورهای عصر مفرغ میانی و آهن در گورستان گیلوان خلخال که بدون ارتباط با محوطه استقرار هستند (Rezaloo 2015؛ رضالو، ۱۳۸۶ ب) و وجود هزاران گور چهار چینه سنگی، چهار چینه خر سنگی، کلان‌سنگی و کورگان در دشت اردبیل، مشگین شهر و مناطق همجوار آن (ابتهاج، ۱۳۸۳؛ هژبری نوبری، ۱۳۸۳؛ حصاری و علی‌یاری، ۱۳۹۱؛ کاظم پور و همکاران، ۱۳۹۱؛ پورفرج، ۱۳۸۶ و ۱۳۹۱؛ رضالو، ۱۳۹۱؛ حاجی‌زاده، ۱۳۹۳ و ۱۳۹۴؛ زیوری‌مادام، ۱۳۹۳) خود بیان‌کننده شیوه زندگی مبتنی بر کوچ‌گردی در این حوزه است. بدون شک در اثنای این تغییر و تحولات، جوامع، سیستم‌های حفاظتی از جان و مال خویش را نیز ارتقاء بخشیدند و ظهور قلاعی با ساختارهای دفاعی و

مردم در دوره حیات ایشان و محافظت از مال آنها در دنیای پس از زندگی بیش از هر زمان دیگری در این دوره‌های پر تنش پر اهمیت بوده و رنگ واقعیت به خود می‌گیرد. وجود قلاعی با چندین دیوار دفاعی و استحکاماتی چون برج‌های نگهبانی و وجود گورستان‌هایی با حصارهای حفاظتی بخشی از برنامه پیش‌بینی شده جوامع برای حفاظت از جان و اندوخته‌های مالی برای زندگی و دنیای پس از مرگ به شمار می‌آید.

قبل از هر چیز باید عنوان شود که این گورستان‌های حصاردار، کاربری قلعه‌ای نداشتند (یا محوطه قلعه‌ای صرف نبودند). چون یکی از مشخصات بارز هر قلعه‌ای وجود استقرار در آن است و یکی از شاخصه‌های وجود استقرار در هر محوطه‌ای، یافته‌های سطحی چون ساختارهای معماری و سایر مواد باستان‌شناختی چون سفال است. در هیچ یک از سه محوطه‌ای که در بخش قبل بدان پرداخته شد، به غیر از حصار دور محوطه هیچ اثر معماری در سطح محوطه قابل مشاهده نیست. علاوه بر این، در محوطه اولی و گورستان اورامی حتی یک نمونه سفال نیز در سطح محوطه پیدا نشد که نشانگر عدم وجود استقرار در آن است. سفال‌هایی که از محوطه دومی به نمایش گذاشته شده‌اند مربوط به سطح محوطه نیستند، بلکه از داخل قبوری جمع‌آوری شده‌اند که مورد کاوش غیر مجاز قرار گرفته‌اند. پس این احتمال که محوطه‌های قلعه‌ای به اشتباه به عنوان گورستان حصاردار معرفی شده‌اند یا اینکه این محوطه‌ها در دوره‌های قبل قلعه بوده و بعداً به عنوان

حفاظتی ویژه در راستای این تحولات بوده است. بر همین اساس، شکل‌گیری حصار به دور برخی از گورستان‌های حوزه رود مشگین‌چای و کاربری آنها را نیز می‌توان توضیح داد. آنچه که مبهم خواهد ماند این موضوع است که این ساختارهای مستحکم که بی شک زمان زیادی را نیز صرف کرده است توسط کدام گروه از جامعه ایجاد شده است. آیا باید مشارکت گروهی مردم عادی را در ساخت این استحکامات دخیل بدانیم که به دنبال حفظ حریم مردگان خویش و هدایای تدفینی آنها از گزند دستبردهای احتمالی بودند یا یک نهاد یا انجمن دولت‌گونه که در رأس امور مردم بودند، در این امر دخالت داشته است. باید به این نکته توجه شود که ایجاد یک حصار چند متری بر دور یک محوطه ۷۵ هکتاری به آسانی انجام نمی‌پذیرد مگر آنکه یک نیروی سیاسی و نظامی متأثر از یک گروه خاصی از مردم یا یک شخص که در رأس امور بوده، در این موضوع دخیل بوده باشد. اگر چنین فرضیه‌ای قابل پذیرش نباشد، باید یک نظم و انضباط اجتماعی و مشارکت بین گروه‌های مختلف مردم چنین ساختارهایی را بوجود آورده باشد. اما، نابسامانی‌های این دوره‌ها تنها به عوامل خارجی محدود نمی‌شده است. درگیری‌های قومی، قبیله‌ای و منطقه‌ای را نیز باید بدان اضافه نمود. نزاعی که بین افرادی که پیشتر در منطقه ساکن شده بودند و خود با همان سازوکار معمول جنگ (یا صلح) اراضی را به تسخیر در آورده بودند، با کوچ کنندگانی که اکنون وارد سرزمین آنها می‌شدند، بر سر تصاحب زمینی مناسب برای اسکان

خود و چراندن دام‌هایشان بوده است. ولی درگیری‌های درون منطقه‌ای که بین گروه‌های مختلف مردم در یک منطقه رخ می‌داده، به مراتب شدیدتر بوده و علاوه بر اراضی اشغالی، قبور گورستان‌ها و هدایای تدفینی آنها نیز در مرکز توجه قرار می‌گرفته است. حال نکته‌ای که مجهول می‌ماند این است: چرا در همه گورستان‌های این عصر چنین حصاری ایجاد نشده است؟! مطمئناً تمامی گورستان‌ها و قلاع عصر آهن این منطقه در یک برهه زمانی بوجود نیامده‌اند. این گورستان‌ها ممکن است هر کدام مربوط به نسلی از جوامع عصر آهن باشند و مهمتر اینکه نابسامانی‌های حاصل از عوامل درون و برون منطقه‌ای در یک برهه زمانی خاص و کوتاه ایجاد می‌شده‌اند یا این درگیری‌ها در برهه‌ای از عصر آهن به اوج خود می‌رسیده و مردمان ساکن برای حفظ قبور گورستان‌های خود چاره‌ای جز کشیدن حصار دفاعی به دور محوطه نمی‌دیدند. حتی ممکن است کشیدن حصار به دور یک محوطه چندین نسل طول می‌کشیده است و کار ناتمام یک گروه از مردم توسط گروه دیگری ادامه داده می‌شده است. چون وجود تعداد بیش از ۲۰۰ گور بزرگ سنگی در یک گورستان نمی‌تواند به یک دوره کوتاه مربوط باشد و مطمئناً طی چندین نسل شکل گرفته است. از طرف دیگر، اگر برخی از این گورهای بزرگ را جزء قبور دسته جمعی به حساب آوریم، مدت کارکرد گورستان را می‌توان برای چندین نسل تخمین زد.

نکته دیگری را نیز می‌توان مورد بررسی قرار داد. اینکه هدایای تدفینی یا اشخاص مدفون در این گورستان‌ها

شاخص تدفین می‌یابد. البته در کل مطالعات عصر آهن ایران، گورستان مارلیک (Negahban, 1996) یک استثنا به حساب می‌آید که اغلب مقابر آن متعلق به افراد با رتبه‌ی اجتماعی خاص بوده است.

اگر کمی بیشتر موضوع این حصارها واکاوی شود، احتمال این نکته نیز وجود خواهد داشت که آنچه تا بدین جا در مورد آنها به تفصیل سخن رفت، هیچ کدام نقشی در ایجاد چنین ساختارهایی نداشته باشند. ممکن است این حصارها، سازه‌های پیش ساخته‌ای برای استفاده به عنوان یک قلعه نظامی باشند و امکان استفاده از آن به عنوان قلعه برای سازندگان به دلایل مختلف فراهم نیامده است. به عبارت دیگر، ممکن است هیچ هدف خاص نظامی، سیاسی، اجتماعی و اعتقادی در ساخت چنین حصارهایی برای دفاع از قبور گورستان وجود نداشته باشد. یک جامعه عصر آهن را فرض کنید که به سبب اوضاع پیچیده‌ی منطقه‌ای، برای دفاع از خویش (نه مردگان خویش) لازم می‌بیند که به ساخت یک قلعه نظامی اقدام نماید. بعد از ساخت و ایجاد چنین محوطه‌ای به صورت کامل یا ناقص، قبل از اینکه از آن استفاده شود و استقراری در آن صورت پذیرد، به دلایل مختلفی چون جنگ و از دست رفتن اراضی و یا کوچ به سبب عدم توانایی در دفاع از خویش در برابر قدرت گروه مهاجم، محوطه مورد بحث به همان صورت به حال خویش رها می‌شود تا در دوران‌های بعدی توسط گروه دیگری به عنوان گورستان استفاده شود و یا در همان زمان توسط گروه مهاجم مورد استفاده قرار می‌گیرد. چنین ایده‌ای از آنجا به ذهن

تا چه اندازه در ایجاد حصار دفاعی به دور این محوطه‌ها دخیل بوده است؟ آیا می‌توان عنوان نمود که ارزش هدایای تدفینی و یا اینکه رتبه اجتماعی اشخاص مدفون در گورستان‌های مذکور، در حفاظت ویژه آنها نقش داشته است؟ متأسفانه تمامی قبور گورستان قره قلعه به کلی غارت شده است و به تحقیق نمی‌توان از ماهیت هدایای تدفینی این قبور آگاهی پیدا نمود و در دو گورستان دیگر که به معرفی آن پرداخته شد نیز چنین موضوعی حکمفرماست، برای اینکه تمامی قبور آنها دست نخورده و سالم باقی مانده‌اند و پی بردن به ماهیت اشیای تدفینی نیازمند یک کاوش علمی است. با این حال با یک تفسیر مناسب چنین موضوعی قابل فهم و درک خواهد بود. در یک گورستان مربوط به عصر آهن با شیوه معیشت کوچ‌گردی، چه تعداد افراد با رتبه اجتماعی بالا می‌توانسته وجود داشته باشد که در چنین گورستان بزرگی با بیش از ۲۰۰ گور مدفون شده باشند. پس به هیچ عنوان نمی‌توان چنین گورستان‌های بزرگی را محوطه‌های خصوصی و متعلق به یک قشر خاص به حساب آورد که به سبب وجود اشخاص مهم، اشیای تدفینی گرانبها و ارزشمند در آنها تدفین یافته باشد و این موضوع عامل اصلی حفاظت آنها یا دلیلی برای تعرض به آنها باشد. احتمال وجود چنین وضعیتی را فقط می‌توان در گورستان‌های خیلی کوچک با چند گور شاخص مفروض دانست. به تحقیق تجربه نشان داده است که در بین تعداد بسیار زیاد قبور یک گورستان، فقط چند گور شاخص به لحاظ رتبه اجتماعی فرد مدفون و به تناسب آن اشیای تدفینی

محوطه مورد بحث، تأثیر کدام ویژگی را بر رنگ‌تر نشان می‌دهد؟ با بیان این پرسش‌ها اهمیت این رویکرد شاید بهتر درک شود. اولین ویژگی موقعیت جغرافیایی آنهاست که موضوع بسیار فراگیر و گسترده‌ای است. اولین نکته مهم در این باب، موقعیت قرارگیری آنهاست. محوطه‌های مورد بحث از یکدیگر فاصله چندانی ندارند. فاصله محوطه اورامی از گورستان حصاردار قرار گرفته در سمت شمال‌غربی آن در حدود ۲/۵ کیلومتر و فاصله این محوطه نیز با گورستان قرار گرفته در سمت شمالی آن یعنی گورستان قره قلعه در حدود ۱۳۰۰ متر می‌باشد. پس اولین نکته مهم روشن می‌گردد. در یک محدوده وسیع ۲۵۰۰۰ هکتاری که مورد بررسی قرار گرفته، فقط در گوشه‌ای از این محدوده، سه گورستان حصاردار شناسایی شده است. لازم است به این نکته نیز اشاره شود که در آخرین پژوهش جامع انجام گرفته در این حوزه، که در محدوده‌ای به وسعت ۹۰۰ کیلومتر مربع انجام گرفته است بیش از ۳۳۰ محوطه عصر آهن شناسایی شده است که هیچ کدام از گورستان‌های شناسایی شده دارای حصار این چنینی به دور خود نبودند (پاشازاده، ۱۴۰۱). حال یک نتیجه‌گیری منطقی در باب این نکته وجود خواهد داشت. علت یا عوامل ایجاد حصار به دور این محوطه‌ها با محدوده قرارگیری این سه محوطه ارتباط مستقیم داشته است. در ویژگی مشترک دیگر، تمامی این محوطه‌ها در کنار رودخانه مشگین‌چای واقع شده‌اند که یک موقعیت ایده‌آل را برای هر کدام فراهم آورده است. این نکته خاطر نشان شود که محوطه‌های

خطور می‌کند که موقعیت استراتژیکی اولین و سومین گورستان حصاردار مورد بحث در این پژوهش با دقت بیشتری بررسی می‌گردد. به تحقیق، موقعیت محوطه‌ها بیش از آنکه مناسب یک گورستان باشد، برای یک قلعه نظامی کاربرد دارد. ارتفاع بلند آن، موقعیت طبیعی دفاعی از سه طرف، وجود دروازه‌ای در یک ضلع آن که امنیت دفاعی کمتری دارد، قابل دیدن بودن تمامی جوانب و اشراف کامل بر تمامی محوطه‌های اطراف، این محوطه‌ها را به عنوان یک محوطه گورستانی حصاردار بسیار عجیب و متمایز ساخته است. در نظر اول این محوطه‌ها خود را به عنوان یک قلعه مستحکم نظامی نشان می‌دهد ولی عدم استقرار در آن و وجود کورگان‌های عصر آهن موضوع دیگری را بیان می‌کند که برای هر پژوهشگر نکته بینی حاوی مجهولات بسیاری است.

رویکرد دیگری را برای پژوهش در مورد این سه گورستان حصاردار به کار می‌بندیم و آن مقایسه آنها با یکدیگر است. شاید چنین رویکردی برای رسیدن به رهیافتی روشن به نظر زیاد کارساز نباشد ولی با این حال باید وجه اشتراک و افتراق این محوطه‌ها را بهتر شناخت تا براساس آن بتوان به این مسأله‌ی مهم دست یافت که کدام ویژگی‌های محوطه و به چه دلیلی باعث شده تا یک دیوار بر گرد آنها ساخته شود. به عبارت دیگر می‌خواهیم روشن گردد که آیا هر کدام از ویژگی‌هایی چون موقعیت جغرافیایی، موقعیت استراتژیکی، نوع قبور، وسعت گورستان و ... در شکل‌گیری چنین محوطه‌های دخیل بوده‌اند یا نه؟ و اینکه، مقایسه سه

دو محوطه دیگر هم به لحاظ تعداد و هم از نظر فرم، کاملاً مشابه هم بوده و از نوع تومولوس‌هایی هستند که تدفین در یک فضای چاله‌ای صورت گرفته است. این نوع قبور در این حوزه معمولاً در عصر آهن ۳ مورد استفاده قرار گرفته‌اند و براساس نتایجی که از قبور عصر آهن III در گورستان خرم‌آباد مشگین‌شهر حاصل آمده، معمولاً این نوع گورها، تدفین و آثار تدفینی باشکوهی دارند. پس با ذکر این مطالب، به نظر می‌رسد که نوع قبور و آثار تدفینی نیز با استحکامات رابطه‌ای مستقیم داشته است. بیش از هر چیزی برج‌های نگهبانی محوطه اوارمی این موضوع را بیشتر نمایان می‌کند. در نهایت، وسعت گورستان‌های مورد بحث، تکمله‌ی مباحث این پژوهش به حساب می‌آید. همانگونه که عنوان شد وسعت گورستان قره قلعه بسیار زیاد است در حالی که دو گورستان دیگر تقریباً دارای وسعت یکسان و بسیار کمتری نسبت به قره قلعه هستند. با ذکر این مطلب قیاسی، به نظر می‌رسد وسعت محوطه با کیفیت ساختارهای حفاظتی رابطه‌ای متقابل داشته است. یعنی هر چه محوطه بزرگتر شده از میزان کارایی و کیفیت حصار نیز کاسته شده است و سازندگان محوطه کوچکتر به خوبی می‌توانستند با ایجاد این حصار به اهداف نظامی خود دست یابند. این موضوع بیانگر این مطلب است که ایجاد یه حصار دفاعی به دور گورستان قره قلعه نیروی کار و هزینه بالایی را می‌طلبیده است که جامعه مورد نظر از عهده تأمین آن به خوبی بر نیامده است و صرفاً به ایجاد یک ساختار ساده بدون برج‌های نگهبانی بسنده کرده‌اند.

استقراری (به ویژه قلاع باستانی) نسبت به گورستان‌ها، تمایل بیشتری به شکل‌گیری در کنار منابع آب دارند. معمولاً یک جانب قلاع باستانی به یک منبع آب منتهی می‌گردد. از این موضوع، درک دیگری از این گورستان‌ها حاصل می‌آید. این سه محوطه به لحاظ دسترسی به منابع آب، خود را در جایگاه یک قلعه نظامی نشان می‌دهند. اگر به نقشه‌های توپوگرافی و تصاویر ماهواره‌ای و توصیفات هر محوطه دقت شود، وضعیت طبیعی دفاعی هر محوطه خود را به خوبی نشان می‌دهد. تقریباً هر سه محوطه در سه جانب خود دارای شیب تندی هستند که امکان دسترسی به آنها را سخت نموده است و با کمتر استحکامات انسانی می‌توان به آسانی از آنها حفاظت نمود. در این بین، گورستان قره قلعه نسبت به دو محوطه دیگر هم به لحاظ ویژگی‌های دفاعی طبیعی و هم انسانی از درجه امنیت کمتری برخوردار است. این نکته را می‌توان در ارتفاع آنها از سطح زمین‌های اطراف نیز مشاهده نمود. با این معلومات، بهتر است به قبور آنها نیز توجه شود. قبور ایجاد شده در گورستان قره قلعه هم به جهت تعداد قبور و هم به لحاظ ساختار، با قبور دو محوطه دیگر کاملاً متفاوت است. گورهای گورستان قره قلعه اغلب از نوع چهار چینه‌سنگی و خر سنگی بوده که تعدادشان نیز بسیار زیاد است. در موارد نادری قبور کلان‌سنگی نیز در بین آنها دیده می‌شود. اینها معمولاً یک پشته کم ارتفاع بر روی خود و یک سنگ‌چین مدور به دور خود دارند. این قبور از جمله شاخصه‌های عصر آهن ۱ و ۲ به شمار می‌آیند. قبور

## نتیجه‌گیری

بحث گورستان‌های حصاردار شاید برخلاف آنچه در این پژوهش به آن اشاره شد، موضوع ساده و از نظر برخی مسأله آنچنان مهمی نباشد و یا ممکن است بحثی بسیار پیچیده و غیر قابل فهمی باشد که نوشتارهای این مقاله تنها بخشی از زوایای آن را روشن نموده است. به هر حال، مباحثی که به تشریح آنها پرداخته شد براساس داده‌ها و یافته‌های موجود و دانش اندک ما از تفکرات جوامع باستان راجع به موضوع مرگ، دنیای پس از مرگ و اهمیتی که مردگان برای زندگان داشته‌اند، انجام گرفته است. یقیناً، مباحثی در باستان‌شناسی مرگ و دنیای مردگان وجود نخواهد داشت که قابل اثبات باشد. هر آنچه ما در این باب در مورد آن سخن می‌گوییم، فقط فرضیه‌ها، گمانه‌زنی‌ها و استدلال‌های ما خواهد بود. هر چند که درستی این استدلال‌ها به کیفیت داده‌های ما بستگی دارد.

توجه به ویژگی‌های گورستان‌های مورد بحث و مقایسه آنها با یکدیگر موضوعات بسیار خوبی را از جهات مختلف روشن نمود. به این نکته اهمیت دادیم که محوطه‌ها به لحاظ موقعیت جغرافیایی، کیفیت مکان قرارگیری، وسعت آنها، نوع قبور و ساختار آنها و همچنین کیفیت حصار ساخته شده، دارای وجه اشتراکات بسیار زیاد و جالت توجهی هستند. نتایج مقایسات صورت گرفته نشان می‌دهد که عوامل مشترکی در ایجاد چنین حصاری به دور محوطه‌های گورستانی مورد بحث دخیل بوده است. این عوامل موثر و مشترک، در همه این محوطه‌ها به یک اندازه

تأثیر گذار نبوده و تفاوت در ساختارهای دفاعی ایجاد شده یکی از نتایج این موضوع است. به‌علاوه، این پژوهش، موضوعاتی از قبیل اعتقادات جوامع عصر آهن، اوضاع اجتماعی، سیاسی و نظامی را در احداث حصار به دور این گورستان‌ها دخیل دانسته و بحث در مورد آنها را از نظر دور نینداخته است و به گونه‌ای هر کدام از این عوامل را به تنهایی یا به صورت مشترک در این موضوع تأثیر گذار قلمداد نموده است. با توجه به مطالب عنوان شده، پژوهش حاضر، اوضاع و شرایط سیاسی، نظامی و اجتماعی را که نتیجه طبیعی رقابت افراد جامعه برای دستیابی به مکانی مناسب برای زندگی است، بیش از هر عامل دیگری در ایجاد ساختارهای دفاعی به دور محوطه‌های گورستانی دخیل دانسته است. این موضوع از نتایج بررسی و مطالعه سایر محوطه‌های این دوره یعنی قلاع باستانی نیز قابل درک است. به‌طور کلی موارد زیر را می‌توان از پژوهش در مورد گورستان‌های حصاردار استنباط نمود:

- عوامل اعتقادی در ایجاد این ساختار قابل بحث است ولی باور بیش‌از‌حد به تأثیر آن نامعقول است.
- منطقه مورد بحث و شرایط آن جزء عوامل اصلی ایجاد حصار به حساب می‌آید.
- این محوطه‌ها صرفاً گورستان هستند. اگر با ایجاد حصار دائماً از آن حفاظت می‌شده، کاربری قلعه نیز به خود می‌گیرند.
- درگیری‌های درون و برون منطقه‌ای یکی از عوامل ایجاد این حصار به حساب می‌آید. به نظر می‌رسد نقش عوامل درونی پر رنگ‌تر باشد.



- استقرار قلعه‌ای بودن این محوطه‌ها به دلیل نبود علائم استقرار منتفی به نظر می‌آید.
- نقش یک گروه رهبری یا خط‌مشی‌دهنده عمومی برای سازماندهی چنین ساختاری لازم به نظر می‌رسد.
- نقش باورها و اعتقادات جوامع عصر آهن در اینکه باید از مرده خویش حفاظت کنند، یکی از عوامل روشن و پیش نیاز برای ایجاد ساختارهای مرتبط با گورستان و مردگان است.
- احداث چنین ساختارهای مستحکم نیازمند یک نیروی کار منظم است که جامعه ملزم به تأمین آن بوده است.
- منابع**
- آیرملو، یحیی (۱۳۹۷). تجزیه و تحلیل فضایی-مکانی الگوهای استقرار محوطه‌های پیش از تاریخی حوضه رود مشکین‌چای براساس بررسی باستان‌شناختی. رساله دکتری رشته باستان‌شناسی. اردبیل: دانشگاه محقق اردبیلی.
- ابتهاج، ویدا (۱۳۸۳). بررسی ساختار معماری قبور مگالیتیک عصر آهن ایران مطالعه موردی محوطه شهریری در استان اردبیل. پایان نامه کارشناسی ارشد رشته باستان‌شناسی، تهران: دانشگاه تربیت مدرس.
- پاشازاده، پاشا (۱۴۰۱). مطالعه ایل‌راه‌های استان اردبیل در عصر آهن از دیدگاه قوم‌باستان‌شناسی (مطالعه موردی ایل شاهسون - کوه ساوالان). رساله دکتری رشته باستان‌شناسی. میانه: دانشگاه آزاد اسلامی واحد میانه.
- پورفرج، اکبر (۱۳۸۶). بازنگری عصر آهن شمال غرب ایران: مطالعه موردی محوطه شهریری اردبیل و قلاع اقماری. رساله دوره دکتری رشته باستان‌شناسی پیش از تاریخ. تهران: دانشگاه تربیت مدرس.
- پورفرج، اکبر (۱۳۹۱). تبیین و گاهنگاری فرهنگ کورگان‌های شرق شمال غرب ایران؛ براساس بررسی و کاوش در قلعه بوینی یوغون نیر. مطالعات باستان‌شناسی، ۴(۵)، ۵۹-۸۱.
- حاجی‌زاده، کریم (۱۳۹۳). مطالعات باستان‌شناسی منظر سد احمد بیگلر. تهران: سازمان میراث فرهنگی، گردشگری و صنایع دستی، پژوهشکده باستان‌شناسی.
- حاجی‌زاده، کریم (۱۳۹۴). گزارش نهایی اولین فصل کاوش در گورستان قیزیل‌قیه مشکین‌شهر. تهران: سازمان میراث فرهنگی، گردشگری و صنایع دستی، پژوهشکده باستان‌شناسی.
- حصاری، مرتضی، علی‌یاری، احمد (۱۳۹۱). مطالعه و گونه‌شناسی قبور کلان سنگی و تپه‌ای (کورگان) استان اردبیل. مطالعات باستان‌شناسی، ۴(۵)، ۱۱۳-۱۳۰.
- رضالو، رضا (۱۳۸۶ الف). ظهور جوامع با ساختار پیچیده سیاسی و اجتماعی در دوران مفرغ جدید در حوزه جنوبی رود ارس با بررسی موردی داده‌های باستان‌شناسی قلعه خسرو. رساله دکتری رشته باستان‌شناسی. تهران: دانشگاه تربیت مدرس.
- رضالو، رضا (۱۳۸۶ ب). گزارش نهایی اولین فصل کاوش گورستان خانقاه گیلوان. تهران: سازمان میراث

- فرهنگی، گردشگری و صنایع دستی، پژوهشکده باستان‌شناسی. تهران: سازمان میراث فرهنگی، گردشگری و صنایع دستی، پژوهشکده باستان‌شناسی.
- رضالو، رضا (۱۳۹۱). گزارش نهایی اولین فصل کاوش گورستان خرم‌آباد مشکین‌شهر. تهران: سازمان میراث فرهنگی، گردشگری و صنایع دستی، پژوهشکده باستان‌شناسی.
- رضالو، رضا، آیرملو، یحیی (۱۳۹۳ الف). فرهنگ عصر مفرغ جدید و آهن ۱ دشت اردبیل، مطالعه موردی قلعه خسرو و قلاع اقماری. پژوهش‌های باستان‌شناسی ایران، ۶(۴)، ۶۵-۸۴.
- رضالو، رضا و آیرملو، یحیی (۱۳۹۳ ب). آئین تدفین اسب در میان اقوام سکایی مطالعه موردی گورستان خرم‌آباد مشکین‌شهر، جامعه‌شناسی تاریخی، ۶(۳)، ۱۱۳-۱۴۴.
- رضالو، رضا (۱۳۹۴). مطالعات باستان‌شناختی و شناسایی محوطه‌های باستانی سد اهل ایمان. تهران: سازمان میراث فرهنگی، گردشگری و صنایع دستی، پژوهشکده باستان‌شناسی.
- زیوری مادام، زهرا (۱۳۹۳). بررسی آئین‌های تدفینی عصر آهن I و II در شمال غرب ایران، پایان‌نامه کارشناسی ارشد رشته باستان‌شناسی. اردبیل: دانشگاه محقق اردبیلی.
- عابدی امین، عقیل (۱۳۷۶). بررسی‌ها و کاوش‌های باستان‌شناسی قلعه کهنه مشکین‌شهر. گزارش‌های
- باستان‌شناسی (۱). تهران: سازمان میراث فرهنگی، گردشگری و صنایع دستی، پژوهشکده باستان‌شناسی.
- کاظم‌پور، مهدی، عمرانی، بهروز، رضالو، رضا (۱۳۹۱)، نگرشی نو به گورهای کلان‌سنگی آذربایجان شرقی براساس یافته‌های محوطه زردخانه. مطالعات باستان‌شناسی، ۴(۵)، ۱۵۵-۱۷۴.
- گروه مؤلفین (۱۳۸۸). باستان‌شناسی آذربایجان: از دوره اورارتو تا شروع اشکانی. ترجمه محمد فیض‌خواه و صمد علیون، تبریز: نشر اختر.
- هژبری‌نوبری، علیرضا (۱۳۸۳). گزارش مقدماتی سومین فصل کاوش محوطه شهریری. تهران: سازمان میراث فرهنگی، گردشگری و صنایع دستی، پژوهشکده باستان‌شناسی.
- Burney, C. A. (1979). Meshkin Shar Survey. Iran, 8, 1-71.
- Espolin Norstein, F. and Selsvold, I. (2024). Archaeological Perspectives on Burial Practices and Societal Change. London: Routledge.
- Ingraham, M. L. & Summers, G. (1979). Stelae and Settlements in the Meshkinsahr plain, Northeastern Azerbaijan, Iran, AMI, 15, 68-102.
- Kleiss, W. & Kroll, S. (1976). Urartaische Platze in Iran, AMI, 10, 53-117.
- Rezaloo, R., Alizadeh sola, M. & Kazempour, M. (2015). Study of Iron Age Burials Ceramics at Khanghah Gilvan. The international journal of Humanities, 22, 131-150.
- Strang, G. Le. (1930). Lands of the eastern Caliphate. London: Cambridge University.

Rezaloo, R. (2011). Parthian burials at Khanghah Gilvan cemetery in Ardabil province. The international journal of humanites, 19(1), 97-108.