

نشریه پژوهش و برنامه‌ریزی شهری، سال هشتم، شماره بیست و هشتم، بهار ۱۳۹۶

شاپا چاپی: ۵۲۲۹-۲۲۲۸، شاپا الکترونیکی: ۳۸۴۵-۲۴۷۶

دریافت: ۱۳۹۵/۷/۱۲ - پذیرش: ۱۳۹۵/۱۱/۲۳

<http://jupm.miau.ac.ir/>

صص ۱۷۰-۱۴۹

## برنامه ریزی راهبردی شهر دوستدار کودک با تأکید بر خلاقیت کودکان (نمونه موردی: شهر یزد)

صدف شهری‌زاده: دانشجوی کارشناسی ارشد شهرسازی-برنامه ریزی شهری، دانشگاه آزاد اسلامی یزد، دانشکده هنر و معماری، یزد، ایران  
سعیده مؤیدفر: دکتری برنامه‌ریزی شهری، استادیار دانشگاه حائری میبد، میبد، ایران\*

### چکیده

امروزه با توسعه روزافزون، شهرها فاقد فضاهای شهری مطلوب می‌باشند. سازگاری این فضاها با نیاز ساکنان، درکانون توجه کارشناسان قرار گرفته است. فضاهای شهری دربرآورده ساختن نیازهای اجتماعی و فردی کودکان شهر، نقش منحصر به فردی دارند. این فضاها بخش عمده‌ای از زمان و محیط زندگی روزمره ساکنان از جمله کودکان را به خود اختصاص می‌دهند و از دیدگاه مهندسی علوم انسانی، ارتقاء کیفیت این فضاها می‌تواند در سلامت و رشد قوای جسمی، تقویت تعاملات اجتماعی و پرورش خلاقیت در کودکان مؤثر باشد. روش تحقیق مورد استفاده در این پژوهش، توصیفی - تحلیلی و مبتنی بر مطالعات کتابخانه‌ای و بررسی‌های میدانی (در قالب پرسشنامه و تفسیر نقاشی‌های کودکان و نظرسنجی از والدین) است که ابتدا به بررسی ویژگی‌ها و شاخص‌های شهر دوستدار کودک در منابع مختلف پرداخته و بر مبنای این شاخص‌ها، گویه‌های پرسشنامه شکل گرفته، سپس با توجه به نتایج پرسشنامه‌ها، عوامل داخلی و خارجی مدل SWOT استخراج و بر طبق نظر کارشناسان وزن دهی صورت گرفته است. نتایج حاکی از آن است که بر طبق مدل ای‌اچ‌پی از بین معیارهای شهر دوستدار کودک، معیار ایمنی و امنیت در رتبه اول و از بین معیارهای خلاقیت، معیار خلاقیت معنایی رتبه اول را دارد که بر اساس این اولویت بندی و با توجه به عوامل سوات، برای استخراج راهبردها از مدل QSPM بهره گرفته شده است که راهبرد مخاطب قرار دادن کودک در محیط اولویت برتر را داشته که راهکارهایی مانند استفاده از مشارکت و تصمیم‌گیری کودکان در مورد شهر مطلوب آنها، استفاده از علائم راهنما برای جهت‌یابی کودکان در محله، استفاده از مبلمان در مقیاس کودک و استفاده از رنگ‌های شاد در فضاهای شهری می‌تواند در این مهم مؤثر باشد.

واژه‌های کلیدی: کودک، شهر دوستدار کودک، خلاقیت، شهر یزد، راهبرد

## ۱- مقدمه

## ۱-۱- طرح مسأله

شهرها و محیط‌های شهری، علاوه بر بزرگسالان، مخاطبان خردسال و تیزبینی دارد که تأثیرپذیری و ادراک آنها از این فضاها با بقیه گروه‌های سنی کاملاً متفاوت است. این ادراک، تصویر از محیط را در ذهن کودک به وجود می‌آورد که با تصاویری که از محیط در ذهن بزرگسالان ایجاد می‌شود، اختلاف بنیادین دارد. با این وجود، بسیاری از فضاهایی که برای کودکان خلق می‌شوند به ابعاد مختلف وجودی کودک توجه ندارند و با ادراکات، فعالیت‌ها و نیازهای مصرف‌کننده آن هماهنگ نیستند. در واقع این فضاها با توجه به ویژگی‌ها و ادراکات بزرگسالان - و نه کودکان - شکل گرفته‌اند و در نتیجه نه تنها به رشد کودک در ابعاد مختلف کمک نمی‌کنند، بلکه در بسیاری از موارد باعث پدید آمدن احساس کسالت در کودک شده و زمینه بروز رفتارهای ناهنجار را در او به وجود می‌آورند و موجب کم‌رنگ شدن خلاقیت‌های ناب کودکان می‌گردند (ترابی، ۱۳۹۰: ۳).

با بررسی نظرات دانشمندان در خصوص رشد خلاقیت کودکان چنین استنباط می‌شود که عده‌ای خلاقیت را پدیده‌ای اجتماعی می‌دانند و آن را برخاسته از نیازها و مقتضیات جامعه و شرایط خانوادگی قلمداد می‌کنند، برخی نیز آن را پدیده‌ای شخصی می‌دانند که عواملی نظیر انگیزش، هیجان و عواطف و یادگیری‌های فردی در آن مؤثر است (قره بیگلو، ۱۳۹۱: ۸۷).

امروزه حقوق کودکان در جامعه رنگی تازه یافته است و شهرهای دوستدار کودک بستری مناسب برای رسیدن به این مهم و رشد کودکان در همه سنین می-

باشند. شهر دوستدار کودک مطابق پیمان نامه جهانی کودک و اعلامیه جهانی حقوق بشر ۱۹۸۹ سعی در احقاق مواردی همچون: حق اظهار نظر درباره شهر مطلوب خود، مشارکت در تصمیم‌گیری در مورد شهر، حق مشارکت در جامعه و زندگی اجتماعی، دسترسی به خدمات اساسی (مانند سلامتی، آموزش و سرپناه، نوشیدن آب سالم و سایر خدمات مرتبط)، محافظت در برابر خشونت و استثمار، ملاقات با دوستان و بازی کردن، امکان تردد امن در خیابانها، حق زندگی در محیطی پاکیزه، داشتن فضای سبز مناسب و در دسترس و به رسمیت شناختن کودکان به عنوان یک شهروند را دارد (Riggio, 2002: 50).

## ۱-۲- اهمیت و ضرورت تحقیق

در کشور ما ایران، زندگی مدرن و ماشینی، مراحل ابتدایی خود را سپری می‌کند و هر روز میل مهاجرت به سوی شهرهای بزرگ صنعتی افزون‌تر می‌شود. افزایش جمعیت و نیاز به اماکن مسکونی موجب تخریب خانه‌ها و تبدیل آن به ساختمان‌های بلند مرتبه شده است. در چنین شرایطی فضاهای باز شهری اهمیت بیشتری می‌یابند چرا که کودکان و نوجوانان به عنوان یکی از بزرگترین گروه‌های اجتماعی (در ایران بخش عمده‌ای از جمعیت شهرها را جمعیت زیر هیجده سال تشکیل می‌دهند) نیازمند فضاهای باز شهری هستند؛ ولی متأسفانه گویی تعامل کودکان با فضاهای شهری در شهر جهان سوم ما بی‌اهمیت انگاشته شده است و شهر خطرناک ما هنوز نمی‌داند کودک را چگونه بپذیرد و ترجیح می‌دهد او را در اماکن محافظت شده نگه دارد تا زمانی که کودک به سن رویارویی با محیط شهری برسد. این در حالی است که با بررسی نیازها و مشکلاتی که کودکان در محیط‌های شهری با آن مواجه‌اند و برنامه

#### ۱-۴- سوال و فرضیه تحقیق

تحقیق حاضر به دنبال پاسخ به این سوال است که: طی چه فرایند و برنامه‌ای می‌توان فضاهای شهری متناسب با نیاز کودکان در جهت رشد خلاقیت آنان

را در شهر یزد ایجاد نمود؟

لذا فرض بر این گرفته شد که با برنامه ریزی مناسب در شهر یزد می‌توان فضای شهری متناسب با نیاز کودکان در جهت رشد خلاقیت آنان ایجاد کرد.

بر این مبنا این تحقیق با هدف شناسایی عوامل تأثیرگذار در خلاقیت کودکان در فضاهای شهری یزد، قصد دارد که به این سؤال اساسی پاسخ دهد که:

طی چه فرایند و برنامه‌ای می‌توان فضاهای شهری متناسب با نیاز کودکان در جهت رشد خلاقیت آنان را در شهر یزد ایجاد نمود؟

#### ۱-۵- ادبیات تحقیق

اولین بار در سال ۲۰۰۷ میلادی شهر «بندیگو» در استرالیا از طرف یونیسف به عنوان «شهر دوستدار کودک» و اولین شهری که تمام جنبه‌ها و ویژگی‌های یک شهر دوستدار کودک را از نظر یونیسف به خود اختصاص داده بود، معرفی و به رسمیت شناخته شد که در این شهر حقوق کودکان به عنوان اولویت اصلی و اساسی در تمامی رویکردها مورد توجه قرار گرفت (کیانی و اسماعیل زاده کوآکی، ۱۳۹۱: ۵۵).

این در حالی است که توجه به مفهوم شهر دوستدار کودک در ایران سابقه چندانی ندارد. شاید بتوان گفت اولین توجه جدی به این موضوع پس از زلزله مخرب سال ۱۳۸۲ در بم صورت گرفت؛ به گونه ای که سازمان یونیسف با همکاری دیگر نهادها، پروژه شهر دوستدار کودک را با هدف «مشارکت جمعی» کودکان تعریف و هدف گذاری کرد. در این پروژه کودکان ۶ تا ۱۳ سال مشارکت داشته و نظرات خود را با

ریزی و طراحی فضاهای شهری به گونه ای که آنان را به حضور فعال در شهر تشویق کند می‌توان موجب ارتقا کیفیت این فضاها برای همگان گردید (قره بیگلو، ۱۳۸۹: ۱۴).

شهر یزد از شهرهای شاخص تاریخی و یکی از شهرهای کویری ایران است که با دارا بودن جاذبه‌های خاص فرهنگی و گردشگری و مطرح بودن به عنوان اولین شهر خشت خام در جهان، به دلیل اقلیم نامناسب از فضاهای سبز شهری و کاربریهای تفریحی فراوانی برخوردار نمی باشد. این در حالی است که با توجه به سرشماری عمومی نفوس و مسکن سال ۱۳۹۰ و جمعیت ۳۱ درصدی کودکان در شهر یزد، همچنین توجه و تأکید مسئولین این شهر، مبنی بر تبدیل شهر به نهادی اجتماعی و شهروندمدار، برنامه ریزی و طراحی فضای شهری یزد به گونه ای که جوابگوی نیاز امروزی در تربیت و تعلیم کودکان باشد، ضروری به نظر می‌رسد؛ به ویژه آنکه شهری مانند یزد با دارا بودن پتانسیل‌های مختلف فرهنگی، تاریخی و نیز هویت و ساختار شهری متمایز، می‌تواند عرصه ای مطلوب برای حضور کودکان در تعاملات اجتماعی را فراهم آورد و این امر سبب می‌گردد که شهر یزد به شهری کودک مدارانه (با توجه به نیازهای روحی و جسمی کودکان و ارتقا کیفی پرورش و خلاقیت آنها در فضاهای جمعی خارج از خانه و مدرسه) تبدیل گردد.

#### ۱-۳- اهداف تحقیق

- شناسایی عوامل تأثیرگذار در خلاقیت کودکان در فضاهای شهری یزد  
- تبیین راهکارهایی برای ایجاد بستر مناسب برای خلق تفکر خلاق در کودک

شهرسازی اسلامی پرداخته و در نهایت پیشنهاداتی در خصوص تبدیل فضای شهری موجود به شهر اسلامی و نیز چگونگی مشارکت کودکان در فرایند تصمیم‌گیری و مدیریت شهری را بیان می‌نمایند.

- متینی و همکاران (۱۳۹۳) در مقاله‌ای تحت عنوان «معیارهای طراحی محلات مبتنی بر رویکرد شهر دوستدار کودک - نمونه موردی: محله فرهنگ مشهد» به بررسی جنبه‌های فضایی - کالبدی این موضوع پرداخته و در نهایت معیارهایی برای طراحی محله دوستدار کودک از جمله خوانایی، دسترسی و نفوذ پذیری، هویت، حضورپذیری و مشارکت را مطرح نموده است.

- ربیع پور و تقدسی (۱۳۹۳) در مقاله‌ای تحت عنوان «تحلیل شهر دوستدار کودک با استفاده از مدل SWOT نمونه موردی: منطقه ۱۳ تهران» به ارزیابی ویژگی‌ها و شاخص‌های شهر دوستدار کودک در منطقه ۱۳ تهران با استفاده از مدل تحلیلی SWOT پرداخته که نتیجه تحقیق به ارائه استراتژیهای رقابتی (تهاجمی) و راهکارهای مبتنی بر آن منتهی گردیده است.

- منوچهری و علیزاده (۱۳۹۳) در مقاله‌ای تحت عنوان «شهر دوستدار کودک، گامی به سوی شهر پایدار آینده، نمونه موردی شهر مشهد» به بررسی سرانه‌های شهری اختصاص یافته به کودکان در طرح‌های توسعه شهری مشهد از ابتدا تا به امروز پرداخته و به این نتیجه رسیده است که میزان سرانه اختصاص یافته به فضاهای مخصوص کودکان در طرح‌های توسعه شهری مشهد و نیز وضع موجود با توجه به جمعیت کودکان، پاسخگوی نیاز این قشر از جامعه نمی‌باشد و کمتر از سرانه‌های استاندارد است.

روش‌های مختلف ابراز می‌کردند، همچنین در شهرهایی از جمله اوز، چالوس، لاهیجان و تهران اقداماتی در این خصوص صورت گرفته است (همان). از جمله پژوهشهای انجام شده در این زمینه به موارد زیر می‌توان اشاره نمود:

- هولت و همکاران (۲۰۰۹)، در مقاله‌ای با عنوان «محله جایگاهی برای فعالیت‌های فیزیکی کودکان و نوجوانان در شهر» به بررسی فعالیت‌های فیزیکی کودکان و نوجوانان در محله و فرصت‌ها و موانع شهری پرداخته و عواملی همچون ویژگی محله، دخالت خانواده و برنامه‌های تحت نظر بزرگسالان را در فعالیت کودکان تأثیرگذار می‌دانند و در نهایت عدم ایمنی و امنیت و عوامل زیست محیطی را به عنوان تهدید بیان نموده و برنامه سازمان یافته‌ای را جهت تسهیل فعالیت کودکان پیشنهاد می‌دهند.

- آرتز و همکاران (۲۰۱۱) در مقاله‌ای با عنوان «سیاست فعالیت‌های چندبخشی جهت افزایش محیط‌های دوستدار کودک» به بررسی بینش موجود در این نوع سیاست در چهار منطقه شهری هلند پرداخته و به این نتیجه رسیده‌اند که با همکاری ساختاری در میان بخش‌های مختلف سیاست و دولت می‌توان موجب تسهیل و افزایش محیط‌های دوستدار کودک گردید و نیز چالش اصلی در این نوع سیاست را کمبود وقت و منابع، ذکر می‌نمایند.

- اسماعیل زده کواکی و همکاران (۱۳۹۳) در مقاله‌ای تحت عنوان «ارزیابی شاخص‌های شهر دوستدار کودک از منظر معماری و شهرسازی اسلامی در عصر جدید» به ارزیابی ویژگی‌ها و شاخص‌های شهر دوستدار کودک و تطبیق آنها از نگاه معماری و

<sup>1-</sup> Holt

<sup>2-</sup> Aarts

- کودکان بالاتر از ۳ سال تا سن بلوغ که از نظر جزایی، مسئولیت در صورت ارتکاب جرم را ندارند ولی تادیب خواهند شد.

- کودکان بالغ یعنی کودکانی که به سن شرعی رسیده اند و در صورت ارتکاب جرم همانند بزرگسالان با آنان رفتار خواهد شد (ربیع پور و تقدسی، ۱۳۹۳: ۴)

با توجه به تعاریف ذکر شده، منظور از کودک در این تحقیق، مطابق پیمان نامه حقوق کودک سازمان ملل متحد ۱۹۸۹، انسانی است که سن هجده سالگی را هنوز تمام نکرده است.

#### ۲-۲- شهر دوستدار کودک

(CFC)، به این معنی است که دولتمردان چگونه این شهرها را بر اساس علایق بچه‌ها اداره می‌کنند و نیز به شهرهایی گفته می‌شود که در آنها حقوق اساسی کودکان مانند: سلامت، حمل و نقل، حمایت، آموزش و فرهنگ رعایت می‌شود. بر این اساس کودکان به عنوان شهروندانی تعریف شده اند که حقوقی دارند و حق دارند نظراتشان را ابراز کنند. یک شهر دوستدار کودک تنها یک شهر خوب برای بچه‌ها نیست، بلکه شهری است که به وسیله کودکان ساخته می‌شود (منوچهری و همکاران، ۱۳۹۳: ۳).

در این تحقیق برای بدست آوردن چارچوب مناسبی از شاخص‌های شهر دوستدار کودک، طبق جدول ۱ سعی گردیده که منابع علمی متعدد بررسی گردد و از جمع بندی از نظرات افراد مختلف، طبق جدول ۲ این چارچوب استخراج گردد.

بنابراین توجه به نیازهای کودکان در طرح‌های توسعه شهر مشهد و حرکت به سمت شکل‌گیری شهر دوستدار کودک می‌تواند فضای زندگی بهتری را نه تنها برای کودکان بلکه برای همه شهروندان فراهم کند تا بدین طریق اهداف توسعه پایدار در شهرهای ایرانی - اسلامی محقق گردد.

#### ۲- مبانی نظری

##### ۲-۱- کودک

- طبق تعریف فرهنگ فارسی معین، کودک به معنای کوچک، صغیر و فرزندی که به حد بلوغ نرسیده (پسر یا دختر) یا طفل آورده شده است (معین، ۱۳۶۲: ۳۱۱۷).

- طبق تعاریف حقوقی جمهوری اسلامی ایران، کودک به فردی اطلاق می‌شود که به سن بلوغ نرسیده باشد. قانون مدنی در تبصره یک ماده ۱۲۱۰ مصوبه ۱۳۶۰ مجلس شورای اسلامی، سن بلوغ را برای پسران ۱۵ سال و برای دختران ۹ سال قمری ذکر کرده است (ربیع پور و تقدسی، ۱۳۹۳: ۴).

- کنوانسیون حقوق کودک که مفاد آن را در سال ۱۳۶۸ به تصویب مجمع عمومی سازمان ملل متحد رسیده و مجلس شورای اسلامی ایران نیز در سال ۱۳۷۲ آن را پذیرفته است، در ماده یک خود اشاره به آن دارد که کودک کسی است که دارای سنی کمتر از ۱۸ سال باشد، مگر آنکه طبق قانون اجرا در مورد کودک، سن بلوغ کمتر تشخیص داده شود.

- کودکان از نظر فقه اسلامی به سه گروه تقسیم می‌شوند:

- کودکان یک تا هفت ساله می‌باشند که به جهت نداشتن قوه تشخیص، کاملاً فاقد مسئولیت کیفری هستند.

جدول ۱- بررسی شاخص‌های شهر دوستدار کودک بر اساس نظرات افراد مختلف

شاخص‌ها	طرح‌ها، نظریات													
	دریسکل <sup>۱</sup> (۲۰۰۸)	ساترثویت(۳)(۲۰۰۴)	هاری(۲۰۰۷)	تونیف(۲۰۱۱)	هوارد(۱۵)(۲۰۰۸)	ول کوک و استیل(۲۰۰۷)	ارزانت(۲۰۰۵)	چارلت(۲۰۰۸)	ول کوک و استیل(۲۰۰۷)	دریسکل(۲۰۰۸)	جکوبز <sup>۳</sup>	مافورد <sup>۲</sup>	لنارد <sup>۱</sup>	مجموعه
ایمنی و امنیت	●	●	●											
انجام و تعاملات اجتماعی												●		
دسترسی به طبیعت و فضاهای سبز	●										●		●	
هویت														
عزت نفس (ارتقاء توانایی و ظرفیت کودکان)	●				●									
دسترسی به منابع اقتصادی (توزیع مناسب و مبارزه با فقر)		●												
وجود محیط سالم و تامین بهداشت عمومی و جمع آوری زباله	●	●				●						●		
دسترسی به تسهیلات و فعالیت‌ها و خدمات	●							●	●				●	
وجود محیط‌های سرگرمی و تفریح	●	●				●					●		●	
دسترسی و ارتباطات مناسب در محیط		●				●						●		
کیفیت فضای عمومی شامل:														
عدم یکنواختی محیط														
آزادی حرکت و جابجایی														
وجود فضای جمع‌کننده و گردآورنده														
قابلیت شکل‌دهی به فضا														
استاندارد بالای کیفی عناصر فیزیکی محیط														
سازگاری														
ارضای کنجکاری														
سرزندگی، جذابیت، مقیاس متناسب، قابل درک بودن														
وجود فضاهای عمومی متنوع برای تعاملات														
کاهش ترافیک، توجه به حمل و نقل عمومی، توجه به کیفیت مسیرهای پیاده و دوچرخه														
دسترسی مناسب به منابع مانند کتابخانه														
امکان ابداعات برای کودک در فضا(فضای خلاق)														
بسترسازی جهت یادگیری و توسعه برای کودکان	●													

<sup>۱</sup>Lenard<sup>۲</sup>Mamford<sup>۳</sup>Jacobs<sup>۴</sup>Chawla<sup>۵</sup>Bartlett<sup>۶</sup>Woolcock & Steele<sup>۷</sup>Howard<sup>۸</sup>Unisef<sup>۹</sup>Horreli<sup>۱۰</sup>Satterthwaite<sup>۱۱</sup>Driskell

																				کیفیت مسکن و سکونت
			●	●		●	●	●	●	●										مشارکت و ارزش دهی به کودکان
																				تعاملات با خانواده، اقوام، دوستان، جامعه
																				محیط زیست
																				حسن تعلق و تداوم
				●																اداره و کنترل مناسب (عدم تبعیض، اعتماد و...)
																				حل مشکل استفاده از مشروبات الکلی
																				اصول توسعه پایدار
																				زندگی خانوادگی مناسب
																				افزایش اطلاعات مربوط به حقوق کودک
																				بسرآمده شدن نیازهای اولیه کودکان ( غذا، پوشاک، پناهگاه، آموزش، بهداشت و سلامتی )
																				وجود مکان‌های خاص برای کودکان
																				ضعف سیاسی
																				فضای فرهنگی
																				وقایع و جشن‌ها

ماخذ: نگارندگان

**جدول ۲- چارچوب شاخص‌های شهر دوستدار کودک با توجه به بررسی منابع مختلف**

دفعات تکرار شاخص	شاخص‌های شهر دوستدار کودک
۱۰	ایمنی و امنیت
۹	دسترسی به تسهیلات، فعالیت‌ها و خدمات
۸	دسترسی به طبیعت و فضای سبز
۸	مشارکت و ارزش دهی به کودکان
۷	ایجاد و طراحی محیط‌های تفریحی و سرگرمی برای کودکان
۷	کاهش ترافیک، توجه به حمل و نقل عمومی، توجه به کیفیت مسیرهای پیاده و دوچرخه
۶	دسترسی و ارتباطات مناسب در محیط
۵	وجود محیط سالم و جمع‌آوری زباله‌ها و عاری از آلاینده‌ها
۴	وجود فضاهای عمومی متنوع برای تعاملات

ماخذ: نگارندگان

**۲-۳- خلاقیت**

مجموعه‌ای از عوامل اجتماعی و شناختی بر آن مؤثر است، به عبارت دیگر خلاقیت را متاثر از تاثیرات محیطی می‌دانند (قره بیگلو، ۱۳۹۱: ۸۷). از آنجا که خلاقیت دارای معیارهای رفتاری، کالبدی و معنایی است (مجتبی و همکاران، ۱۳۹۳: ۷)، می‌توان طبق جدول ۳ به بررسی ابعاد مختلف آن پرداخت.

نظریات متفاوتی در خصوص خلاقیت وجود دارد؛ به این معنا که گروهی خلاقیت را مفهومی شناختی می‌انگارند که با فرآیندهای عالی ذهن نظیر تفکر، هوش، تخیل و پردازش اطلاعات تعامل دارد و عده ای نیز آن را مفهومی چندبعدی می‌دانند که

**جدول ۳- معیارهای ایجاد خلاقیت**

تاثیر	راه ایجاد خلاقیت	
- ارضای روحی روانی کنجکاو کودک	تدوین بازی‌های خلاقانه	رفتاری
- عملی کردن تصورات و افکار	خلق ایده‌های نو	
ترغیب در جهت انجام فعالیتهای خلاقانه بیشتر	بر انگیزتن حسن کاوشگری	
ایجاد حسن کنجکاری نسبت به محوطه‌های بازی با تنوع در حد معقول		

افزایش رشد و بروز خلاقیت بیشتر - ایجاد علاقه	ایجاد روابط آزادانه گرم و صمیمانه با کودک	
تجربه وضعیت غیر متداول و ایجاد اندیشه‌های نو در کودک	پیروی از الگوهای رفتاری خاص در بازی	
بالا بردن درک کودک از فضا - ایجاد حس تعلق خاطر نسبت به فضا	رعایت مقیاس برای کودک	کالبدی
امکان تغییر فضا توسط کودک - امکان مشارکت کودک در طراحی محیط - استفاده از موقیتهای جدید - افزایش اعتماد به نفس - شکل‌گیری ایده‌های نو در ذهن کودک	منعطف بودن فضای مرتبط با کودک و نگهداری	
کاوش، جستجوی، تجربه و بازی و رشد شناختی کودک	استفاده از طبیعت (به وسیله ی ترکیب فضا با طبیعت)	معنایی
- شناخت کودک با مواد و مصالح طبیعی مثل: گل، شن، خاک و آب - قوی شدن حواس پنج‌گانه کودک	بهره‌گیری از عناصر طبیعی در طراحی فضا(خاک، آب و ..)	
ارتقاء اعتماد به نفس و ایجاد فرصت برای کارهای خلاقانه	ایجاد حس خلوت و آرامش در فضا	
- ایجاد فعالیت‌های جمعی - رشد و توانایی مهارت‌های اجتماعی - فعال کردن حس شهروندی کودکان	توجه به فضای باز یا حیاط	
ایجاد حس مشارکت	اجرای برنامه‌هایی مثل: انتخاب، گزینش و کاشت گونه‌های گیاهی در محوطه باز خانه کودک	
- ایجاد حس امنیت و آسایش - ایجاد آزادی اندیشه و خیال در کودک	ایجاد دید و منظر مناسب( درختان و فضاهاى چمن‌کاری شده)	

ماخذ: مجتبیوی و همکاران، ۱۳۹۳: ۷

خلاقیت مشخص گردد که این تعامل را می‌توان در جدول ۴ مشاهده نمود.

از آنجا که موضوع تحقیق مورد نظر خلاقیت در شهر دوستدار کودک است، لازم است که مشترکات پارامترهای شهر دوستدار کودک و راه‌های ایجاد

#### جدول ۴- تعامل پارامترهای مهم شهردوستدار کودک و راه‌های ایجاد خلاقیت

زمینه پاسخ دهی در ایجاد خلاقیت	پارامترهای شهر دوستدار کودک
- ارضاء روحی و روانی کودک و در نتیجه حس تعلق به فضا	دسترسی به خدمات اساسی
- انجام فعالیت‌های جسمی - رشد توانایی‌های اجتماعی - فعال کردن حس شهروندی کودکان	امکان دیدن دوستان و بازی کردن
- ایجاد حس کاوش و تجربه - قوی شدن حواس پنج‌گانه کودک	داشتن فضای سبز و ارتباط با گیاهان و حیوانات
- افزایش اعتماد به نفس - تشویق کودک به ارائه ایده‌های نو - باعث ایجاد حس مشارکت اجتماعی و ارزشمندی در کودک می‌شود.	استفاده از نظرات کودکان در برنامه ریزی شهری
- آرامش ذهن و خیال - فعالیت‌های بدون محدودیت کودک	ایمنی و امنیت

ماخذ: نگارندگان

که سابقه سکونت و زندگی شهری در آن به هزاره‌های قبل از اسلام باز می‌گردد. شهريزد، مرکز شهرستان یزد و در مرکز استان یزد در مسیر راه

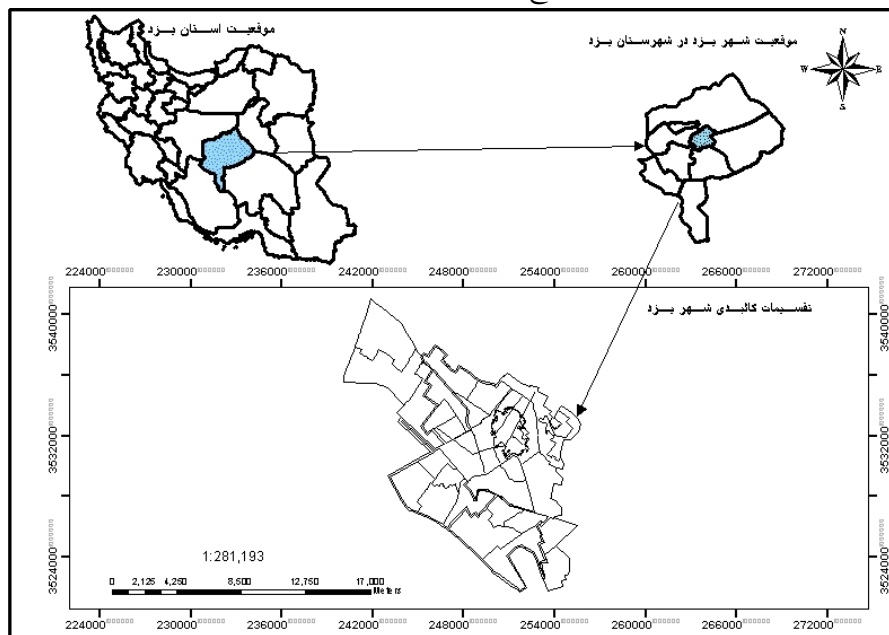
#### - شناخت محدوده

شهر یزد یکی از شهرهای باستانی کشور در جبهه میانی فلات ایران و در همسایگی کویر مرکزی است



در برمی‌گیرد (مؤیدفر و همکاران، ۲۰۱۵: ۳). جمعیت این شهر طبق سرشماری نفوس و مسکن ۱۳۸۵، ۴۳۲۱۹۴ نفر بوده است.

اصفهان - کرمان قرار دارد. این شهر بین ۵۴ درجه و ۱۸ دقیقه تا ۵۴ درجه و ۲۴ دقیقه طول شرقی و ۳۱ درجه و ۴۰ دقیقه تا ۳۱ درجه و ۵۶ دقیقه عرض شمالی واقع شده و مساحتی حدود ۹۱ کیلومترمربع را



شکل ۱: نقشه موقعیت شهر یزد در استان و کشور

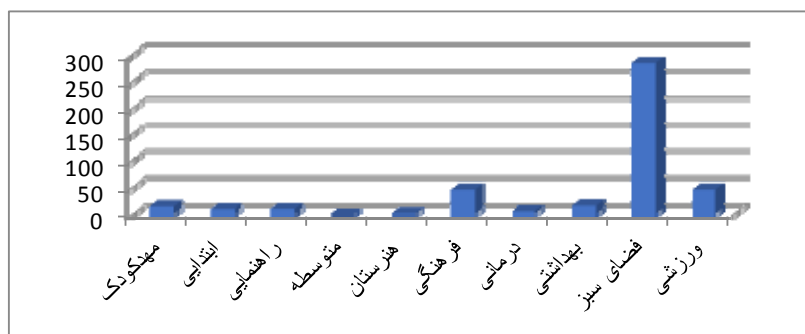
بهداشتی، ورزشی - تفریحی و فرهنگی در شهر یزد پرداخته شده و با در نظر گرفتن سرانه‌های مطلوب طبق جدول ۱ به برآورد کمبودها و مازاد کاربری‌های مورد نظر با توجه به جمعیت پیش بینی شده سال ۱۳۹۵ (۵۵۱۰۸۵ نفر)، پرداخته شده است.

نظر به اینکه سهولت دسترسی به فعالیت‌ها و خدمات به عنوان یکی از شاخص‌های شهر دوستدار کودک مطرح گردیده است، در این قسمت به بررسی کاربری‌های با اهمیت در شهر دوستدار کودک از جمله کاربری‌های فضای سبز، آموزشی، درمانی و

جدول ۵- برآورد میزان سطوح مورد نیاز و کمبود سطوح کاربری‌های جاذب کودک در شهر یزد

کاربری	سرانه پیشنهادی	سطح وضع موجود (هکتار)	سطح مورد نیاز (هکتار)	کمبود سطح (هکتار)
آموزشی	مهدکودک	۳,۸۷	۱۹,۲۹	-۱۵,۴۱
	ابتدایی	۳۹,۴	۴۹,۶۰	-۱۰,۱۲
	راهنمایی	۳۴,۴۸	۴۵,۱۹	-۱۰,۷۰
	متوسطه	۳۸,۶۴	۳۵,۲۷	۳,۳۷
	هنرستان	۳۴,۲۶	۳۶,۳۷	-۲,۱۱
	جمع	۳,۳۷	۱۸۵,۷۲	-۳۴,۹۷
فرهنگی	۱,۲	۲۰,۲	۶۶,۱۳	-۴۵,۹۳
درمانی	۰,۹۵	۴۶,۰۳	۵۲,۳۵	-۶,۳۲
بهداشتی	۰,۳۵	۲,۴۸	۱۹,۲۹	-۱۶,۸۰
فضای سبز	۸	۱۵۶,۷۶	۴۴۰,۸۶	-۲۸۴,۱۰
ورزشی	۲	۶۴,۰۱	۱۱۰,۲۱	-۴۶,۲۰

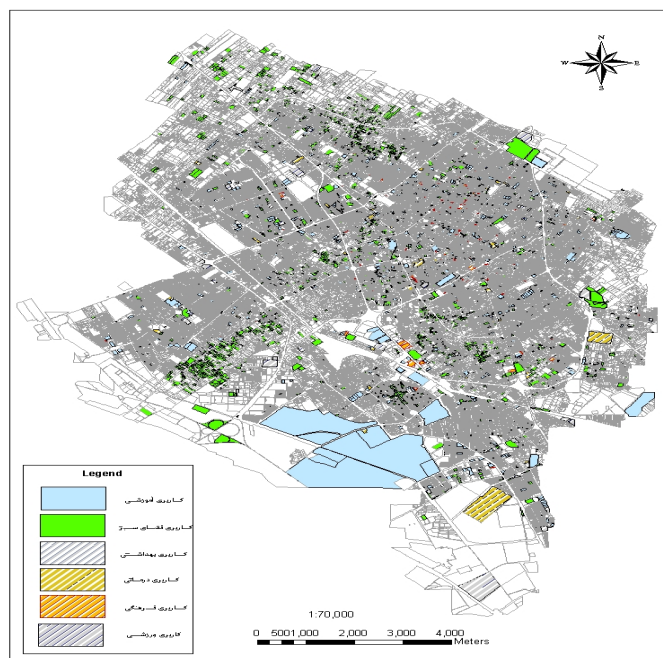
ماخذ: نگارندگان (اطلاعات پایه: مهندسین مشاور آرمانشهر، ۱۳۸۸: ۸۹)



شکل ۲: وضعیت کمبود سطوح کاربری‌ها، ۱۳۹۵ (ماخذ: نگارندگان)

است که این کاربری‌ها، مهمترین فضاهای جاذب کودک را در خود جای داده و با ارتقا سطح آنها می‌توان به محیط‌های مطلوب تری برای کودکان دست یافت.

با توجه به شکل ۲ و جدول ۵ در اغلب کاربری‌های با اهمیت در شهر یزد، کمبود زیادی در سرانه‌ها مشاهده می‌شود که بیشترین کمبود مربوط به کاربری فضای سبز بوده و کاربری‌های ورزشی و فرهنگی در رتبه‌های بعدی از نظر کمبود قرار دارند. این در حالی



شکل ۳: نقشه کاربری اراضی شهرستان یزد با تأکید بر کاربری‌های مؤثر در شهر دوستدار کودک، (ماخذ: مهندسین

مشاور عرصه، ۱۳۸۶: ۹۴)

بررسی‌های میدانی می‌باشد و جنبه کاربردی دارد که در بررسی‌های میدانی برای بهره‌مندی از نظرات کودکان در سنین مختلف، سعی شده که با استفاده از

روش تحقیق

روش تحقیق مورد استفاده در این پژوهش، توصیفی - تحلیلی و مبتنی بر مطالعات کتابخانه‌ای، اسنادی و

استاندارد یزد، ۱۳۹۰:۵۶) و حجم نمونه محاسبه شده با استفاده از رابطه کوکران برای کودکان، ۳۸۴ نمونه مشخص شده است که نظرات آنها در زمینه شهر دوستدار کودک مورد بررسی قرار گرفته است.

علاوه بر آن چون والدین به عنوان افراد مرتبط با کودکان و مؤثر در بهره‌گیری از فضاهای شهری محسوب می‌شوند، جهت بررسی موارد مربوط به خلاقیت بصورت تصادفی از نظرات آنان استفاده شده و جهت انجام وزن دهی در مدل‌های تحقیق، از نظرات کارشناسان مرتبط بهره گرفته شده است.

پرسشنامه ای همراه با سوالات تصویری - نوشتاری و نیز نقاشی در ارتباط با وضعیت موجود شهر یزد و نیز شهر مطلوب از نظر آنان، اطلاعات واقعی جمع آوری گردد.

جامعه آماری این تحقیق، کلیه کودکان شهر یزد می‌باشند که منظور از کودک در این تحقیق، مطابق پیمان نامه کنوانسیون حقوق کودک ۱۹۸۹، انسانی است که سن هجده سالگی را هنوز تمام نکرده است. بر این مبنا طبق سرشماری عمومی نفوس و مسکن ۱۳۹۰، جامعه آماری کودکان شهر یزد ۱۹۳۴۰۷ نفر است (معاونت برنامه ریزی و اشتغال

جدول ۶- جمعیت کودکان شهرستان یزد در سال ۱۳۹۰

گروه سنی	مرد	زن	مرد و زن	
			تعداد	درصد
۰-۴ ساله	۲۷۳۸۹	۲۶۵۰۹	۵۳۸۹۸	۹،۳
۵-۹ ساله	۲۴۶۷۳	۲۳۶۹۰	۴۸۳۶۳	۸،۳
۱۰-۱۴ ساله	۲۲۸۲۵	۲۱۶۰۴	۴۴۴۲۹	۷،۶
۱۵-۱۹ ساله	۲۳۸۲۱	۲۲۸۹۶	۴۶۷۱۷	۸
جمع	۹۸۷۰۸	۹۴۶۹۹	۱۹۳۴۰۷	۳۳،۲

(ماخذ: معاونت برنامه ریزی و اشتغال، استانداری یزد، ۱۳۹۰: ۵۶-۶۰)

### ۳- یافته‌های تحقیق

#### - تحلیل نقاشی کودکان

از آنجا که یکی از ابتدایی ترین و بهترین راههای دریافت نظرات کودکان، نقاشی است و بیشتر کودکان به آن علاقه نشان داده و آن را محل مناسبی برای به تصویر کشیدن خواسته‌ها و آرزوهای خود می‌دانند، لذا برای انجام این تحقیق از آنها خواسته شد آنچه را که در تصور خود راجع به وضعیت موجود شهر یزد و شهر ایده آل خود دارند نقاشی کنند و سپس نقاشی‌ها تحلیل شد تا به موضوعات مدنظر پی برده شود.

از آنجا که جهت برنامه ریزی در این تحقیق از مدل سوات و جهت ارائه بهترین راهکارها از مدل QSPM استفاده شده است، از مطالعات میدانی و نظرات کودکان و والدین جهت تشکیل ماتریس نقاط قوت، ضعف، فرصت و تهدید استفاده گردیده و جهت اولویت بندی معیارهای مطرح در تحقیق از ماتریس مقایسات زوجی مدل AHP استفاده و در مرحله بعد به وسیله نظر خواهی از صاحب نظران و مسئولین امر، وزن دهی به هر یک از عوامل سوات صورت گرفته و در مرحله آخر با آگاهی کامل تر از واقعیت‌های مرتبط با تحقیق، درباره اجرا یا عدم اجرای آن، تصمیم گیری و استراتژی و راهکار مناسب ارائه شده است.

## جدول ۷- نظرسنجی از کودکان شهر یزد در مورد شهر مطلوب آنها در قالب نقاشی

		وضعیت موجود شهر یزد
ب: شهر یزد از نگاه یک کودک ۸ ساله	الف: شهر یزد از نگاه یک کودک ۷ ساله	
		شهر ایده آل
د: شهر ایده آل از نگاه یک کودک ۹ ساله	ج: شهر ایده آل از نگاه یک کودک ۱۴ ساله.	
		نقاشی های مقایسه ای
ه: مقایسه شهر یزد با شهر ایده آل از نگاه یک کودک ۱۰ ساله		

ماخذ: پردازش‌های پژوهش

را به طور معناداری با خانه خود در ارتباط دانسته اند چرا که همه چیز را پیرامون خانه خود متصور شده‌اند.

- تحلیل پرسشنامه و نظرخواهی از کودکان: با توجه به شاخص‌های شهر دوستدار کودک (جدول ۲)، سؤالات پرسشنامه در راستای اهداف تحقیق تهیه گردید که سازه‌های مورد بررسی، شامل ۵ معیار موقعیت مکانی بازی، نوع تعاملات اجتماعی، دسترسی، مشارکت و ایمنی و امنیت است که در قالب گویه‌های مشخص، در بین ۳۸۴ نمونه مورد

با توجه به نقاشی‌های تهیه شده توسط کودکان به نظر می‌رسد که طبق جدول ۸ می‌توان نظرات آنان را تفسیر نمود.

در نتیجه می‌توان گفت اولاً: شهر یزد در ذهن کودکان به صورت خیابان‌ها و فضاهای مسکونی و تجاری شکل گرفته است که هیچ‌گونه فضای سبز و تفریحی در آن دیده نمی‌شود.

ثانیاً: از نقاشی‌های شهر ایده آل این‌گونه استنباط می‌شود که اوقات فراغت در درجه اول اولویت کودکان قرار دارد و اکثر آنها به زمین بازی، فضای سبز، آب و طبیعت اشاره نموده‌اند و همه این عوامل

بررسی قرار گرفت که نتایج در جدول ۹ دیده می‌شود. همچنین از آنجا که بعد دیگر این تحقیق بررسی خلاقیت است و طبق جدول ۳ در سه حیطة رفتاری، کالبدی و معنایی می‌توان خلاقیت را بررسی نمود، پرسشنامه ای نیز در همین راستا شکل گرفته و در جامعه نمونه توزیع گردید که نتایج آن در جدول ۱۰ دیده می‌شود.

### جدول ۸- تفسیر نقاشی‌های کودکان شهر یزد از وضع موجود و مطلوب شهرشان

وضعیت موجود شهر یزد از نظر کودکان	شهر ایده آل کودکان
<ul style="list-style-type: none"> <li>- عدم توجه شهروندان به بهداشت عمومی (مثل ریختن زباله در محله) (نقاشی ب)</li> <li>- خشک بودن درختان و گیاهان به دلیل کم آبی (نقاشی ب و ه)</li> <li>- تردد وسایل نقلیه در محله که موجب آلودگی صوتی گردیده است (نقاشی الف)</li> <li>- عدم احساس امنیت و ایمنی در خیابان‌ها (نقاشی الف)</li> <li>- تصور شهر یزد در قالب یک مسجد بزرگ</li> </ul>	<ul style="list-style-type: none"> <li>- بدون آلودگی و دارای فضای سبز و فضای بازی</li> <li>- مکان‌هایی به دور از ماشین‌ها و تردد وسایل نقلیه و دور بودن از سر و صدا</li> <li>- پاکیزگی محیط</li> <li>- رنگ‌های شاد و دیوارهای نقاشی شده</li> <li>- زمینه‌های تاریخی شهر یزد در فضای سر سبز (نقاشی د)</li> <li>- وجود عناصر طبیعی مثل آب و خاک و امکان بازی کردن با آنها (نقاشی د)</li> <li>- وجود حیوانات اهلی (نقاشی ج)</li> <li>- حضور والدین و همسالان و افراد در فضای‌های عمومی (نقاشی ج)</li> <li>- وجود فضای پیاده روی و دوچرخه سواری (نقاشی ج)</li> <li>- طراحی فضاها به اشکال کودکانه از قبیل شهر شکلاتی، ادوات موسیقی</li> <li>- وجود بعضی از وسایل بازی خاص مثل ترانولین در پارک‌ها</li> <li>- زمین بازی (مثل زمین فوتبال) در نزدیکی خانه</li> </ul>

مأخذ: نگارندگان

### جدول ۹- توزیع فراوانی گویه‌های مربوط به شهر دوستدار کودک

میانگین	فراوانی (درصد)	گویه	معیار	شهر دوستدار کودک		
۲,۸۷	ارتباط با حیوانات: ۴۴,۸٪ فضای سبز: ۳۱,۸٪ آب: ۲۱,۶٪ خاک: ۱,۸٪	از بین آب، خاک، حیوانات و بازی در طبیعت و فضای سبز کدام یک را برای بازی بیشتر دوست دارید؟ ۱. آب ۲. خاک ۳. حیوانات ۴. بازی در طبیعت و فضای سبز	موقعیت مکانی بازی			
۲,۷	دوستان و همسالان: ۴۲,۴٪ والدین: ۲۲,۷٪ بچه‌های فامیل: ۸,۲٪ تنها: ۱۴,۱٪	دوست دارید با چه کسانی فعالیتها و اوقات فراغت خود را بگذرانید؟ ۱. تنها ۲. والدین و اعضای خانواده ۳. دوستان و همسالان ۴. بچه‌های فامیل و آشنایان	تعاملات اجتماعی			
۲,۴۸	نبود پارک در محله: ۳۷,۲٪ ۵ دقیقه: ۳۵,۲٪ ۱۰-۵ دقیقه: ۱۶,۱٪ بیشتر از ۱۰ دقیقه: ۱۱,۵٪	فاصله زمانی خانه شما تا نزدیکترین پارک محله به صورت پیاده چند دقیقه است؟ ۱. ۵ دقیقه ۲. ۱۰-۵ دقیقه ۳. بیشتر از ۱۰ دقیقه ۴. نبود پارک در محله	دسترسی			
۶,۴۷	سالن ورزشی و استخر: ۱۳,۸٪ زمین بازی و پارک: ۱۳٪ سیرک و نمایش‌های محلی: ۱۲,۷٪ فضای مخصوص دوچرخه سواری: ۱۲٪	چه فضاهایی دوست دارید در شهر باشد؟ (اگر شهردار بودید دوست داشتید در شهر چه فضایی را می‌ساختید؟)	مشارکت			
		خانه اسباب بازی			موزه کودک	سالن موسیقی مخصوص کودکان
		فروشگاه‌های کودک و نوجوان			فضای سبز	فضای مخصوص دوچرخه سواری
		سیرک و نمایش‌های محلی			سینمای مخصوص کودکان	خانه کتاب
۲,۰۱	اتومبیل: ۸۵,۹٪ پیاده: ۷,۶٪ دوچرخه: ۴,۴٪ وسيله عمومی: ۲,۱٪	با چه وسیله به مدرسه می‌روید؟ ۱. پیاده ۲. اتومبیل ۳. دوچرخه ۴. وسایل حمل و نقل عمومی	ایمنی و امنیت			
		سالن ورزشی و استخر	زمین بازی و پارک		سایر:	

۳,۶۶	حیاط خانه یا فضای باز مجتمع: ۳۴,۴٪ زمین بازی و پارک محله: ۲۱,۱٪ کوچه‌های محله: ۱۳,۵٪ مجموعه ورزشی محله: ۱۰,۹٪	محل بازی شما در محله کجاست: ۱. کوچه‌های محله ۲. زمین بازی و پارک محله ۳. مجموعه ورزشی محله ۴. حیاط خانه یا فضای باز مجتمع		
------	---------------------------------------------------------------------------------------------------------------------------	---------------------------------------------------------------------------------------------------------------------------------	--	--

ماخذ: نگارندگان

### جدول ۱۰- توزیع فراوانی گویه‌های مربوط به خلاقیت

میانگین	فراوانی (درصد)	گویه	معیار
۱,۸۴	۲,۱۸	تدوین بازی‌های خلاقانه	رفتاری
۱,۲۷	۵,۱	خلق ایده‌های نو	
۲,۱	۹,۹۳	بر انگیزتن حس کاوشگری	
۲,۷	۱۵,۲۴	ایجاد روابط آزادانه گرم و صمیمانه با کودک	
۰,۵۴	۱,۰۵	پیروی از الگوهای رفتاری خاص در بازی	
۱,۹۳	۱۰,۱	رعایت مقیاس برای کودک	کالبدی
۱	۲,۷۴	منعطف بودن فضای مرتبط با کودک و نگهداری	
۲,۵۰	۴,۲	استفاده از طبیعت (به وسیله ی ترکیب فضا با طبیعت)	معنایی
۲,۸۷	۲۹,۶	بهره گیری از عناصر طبیعی در طراحی فضا(خاک، آب و...)	
۲,۰۱	۱۰,۷۱	ایجاد حس خلوت و آرامش در فضا	
۱,۷	۶,۳۵	توجه به فضای باز یا حیاط	
۰	۰	اجرای برنامه‌هایی مثل: انتخاب، گزینش و کاشت گونه‌های گیاهی در محوطه باز خانه کودک	
۱,۰۲	۲,۸	ایجاد دید و منظر مناسب(درختان و فضاهاى چمن کارى شده)	

ماخذ: نگارندگان

تحقیق مورد بررسی قرار گرفته است جهت اولویت بندی این معیارها، سعی شد که از نظر تعدادی از کارشناسان بصورت تصادفی جهت انجام مقایسات زوجی برای مدل AHP استفاده گردد که بعد از کامل شدن ماتریس مقایسات زوجی از طریق نرم افزار Expert Choice وزن نهایی معیارها محاسبه گردیده است که با توجه به شکل ۴ می‌توان گفت که، از بین معیارهای مؤثر در شهر دوستدار کودک، معیار ایمنی و امنیت با وزن ۰/۵۰۲ بالاترین اهمیت و معیار موقعیت مکانی بازی با وزن ۰/۰۳۴ کمترین اهمیت را در شهر یزد داشته است.

از جداول فوق می‌توان این‌گونه برداشت نمود که: اولاً: با توجه به اینکه معیارهای شهر دوستدار کودک در قالب ۵ طیف بیان گردیده می‌توان مشاهده نمود که میانگین این پنج معیار از حد متوسط (۲,۵) بالاتر بوده و بعد مشارکت بیشترین مقدار و دسترسی کمترین مقدار را دارا است.

ثانیاً: در خصوص خلاقیت تمامی معیارها از حد متوسط (۱,۵) بالاتر است و بعد معنایی بیشترین مقدار میانگین (۱۰,۱) و کالبدی کمترین مقدار (۲,۹۳) را دارا است.

از طرف دیگر با توجه به آنکه ابعاد مختلفی هم در بحث شهر دوستدار کودک و هم خلاقیت در این

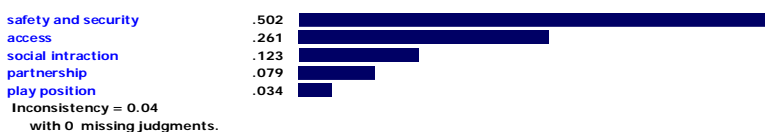
## جدول ۱۱- ماتریس مقایسه زوجی معیارهای شهر دوستدار کودک در شهر یزد

شهر دوستدار کودک	موقعیت مکانی بازی	تعاملات اجتماعی	دسترسی	مشارکت	ایمنی و امنیت
موقعیت مکانی بازی	۱	۱/۵	۱/۷	۱/۳	۱/۹
تعاملات اجتماعی	۵	۱	۱/۳	۲	۱/۵
دسترسی	۷	۳	۱	۴	۱/۳
مشارکت	۳	۱/۲	۱/۴	۱	۱/۵
ایمنی و امنیت	۹	۵	۳	۵	۱

ماخذ: نگارندگان

Model Name: child friendly city

Priorities with respect to:  
Goal: child friendly city



شکل ۴: نمودار اولویت بندی شده وزن معیارهای مربوط به شهر دوستدار کودک با مدل AHP

همچنین از بین معیارهای موثر در خلاقیت در شهر یزد، بعد معنایی خلاقیت با وزن ۰/۵۲۸ و بعد رفتاری خلاقیت با وزن ۰/۳۳۳ بالاترین اهمیت و بعد کالبدی خلاقیت با وزن ۰/۱۴ کمترین اهمیت را داشته است.

## جدول ۱۲- ماتریس مقایسه زوجی معیارهای مربوط به خلاقیت در شهر یزد

خلاقیت	بعد رفتاری	بعد کالبدی	بعد معنایی
بعد رفتاری	۱	۳	۱/۲
بعد کالبدی	۱/۳	۱	۱/۳
بعد معنایی	۲	۳	۱

ماخذ: نگارندگان

Model Name: creativity

Priorities with respect to:  
Goal: creativity



شکل ۵: نمودار اولویت بندی شده وزن معیارهای مربوط به خلاقیت با مدل AHP

عوامل با توجه به نظر کارشناسان حوزه شهری و مدیران شهری به هر یک از معیارها از صفر تا یک ضریب خاصی داده شده که مجموع این ضرایب برابر یک می شود و سپس برای مشخص کردن میزان اثر بخشی راهبردهای کنونی و نشان دادن واکنش نسبت به عوامل، نمراتی داده شده که نمره ۲ نشان دهنده

## - مدل سوات

با توجه به داده های استخراج شده از پرسشنامه ها، تفسیر نقاشی کودکان و نظرات والدین، عوامل داخلی (نقاط قوت و ضعف) و عوامل خارجی (فرصت و تهدید) در محدوده تحقیق مشخص شده و جهت وزن دهی و تشخیص میزان تاثیر گذاری هر یک از

ضعف اساسی و ضعف عادی و نمره ۳ و ۴ نشان دهنده قوت عادی و قوت بسیار بالا است، سپس برای تعیین نمره نهایی ضریب هر عامل در نمره آن ضرب می‌گردد (نمره ی نهایی نباید بیشتر از ۴ و کمتر از ۱ باشد).

جدول ۱۳- ماتریس ارزیابی عوامل داخلی (نقاط ضعف و قوت)

نمره نهایی	رتبه	وزن	نقاط ضعف
۰/۰۹	۱	۰/۰۹	کمبود فضای سبز
۰/۰۶	۲	۰/۰۳	استفاده اراضی باغات به صورت خصوصی
۰/۰۶	۱	۰/۰۶	پراکنش فضایی نامناسب کاربری آموزشی، فضای سبز، تفریحی و طی کردن مسافت طولانی شهروندان برای رسیدن به امکانات تفریحی و سرگرمی مناسب و جذاب
۰/۰۶	۲	۰/۰۳	تداخل کاربری مربوط به کودکان مثلاً آموزشی با سلسله مراتب ارتباطی
۰/۰۴	۲	۰/۰۲	نبود روشنایی مناسب در بعضی از معابر شهر
۰/۰۴	۱	۰/۰۴	عدم رعایت بهداشت عمومی و وجود زباله در بعضی از نقاط محله‌ها
۰/۰۴	۲	۰/۰۲	عدم سرزندگی و پویایی در سطح محلات شهر
۰/۰۴	۱	۰/۰۴	وجود مکان‌های نا امن و خشونت‌زا در سطح بعضی از محلات
۰/۰۳	۱	۰/۰۳	وجود مشکلات فرهنگی و آموزشی مثل رفتارهای پر خطر کودکان و حتی بزرگسالان مانند بازی و شوخی‌های خطرناک، بازی با مواد منفجره و ....
۰/۰۴	۱	۰/۰۴	محدودیت‌های و خلأهای موجود در عملکرد نهادهای مرتبط با کودکان
۰/۰۷	۱	۰/۰۷	مسائل ناشی از ادراکات نادرست، نگرش‌ها و تجربیات والدین در فضاهای عمومی
۰/۰۳	۱	۰/۰۳	ضعف نظارت رسمی و غیر رسمی
۰/۰۸	۲	۰/۰۴	تبعیض جنسیتی در ارائه امکانات به کودکان
۰/۰۸	۲	۰/۰۴	فقدان فضای بازی کودکان در مجتمع‌های آپارتمانی
۰/۰۳	۱	۰/۰۳	استاندارد نبودن فضاهای تفریحی و بازی کودکان
۰/۰۴	۲	۰/۰۲	فقدان حس تعلق و مسئولیت‌پذیری در میان کودکان بزرگ
۰/۰۴	۲	۰/۰۲	عدم استفاده از نمادهای زیبا سازی در جذب فضاهای مربوط به کودکان
۰/۰۶	۲	۰/۰۳	درک نامناسب کودکان از فضای شهری و محیط
۰/۰۶	۲	۰/۰۳	ایجاد فضاهای بازی سرپوشیده(موجب انتقال کودکان از فضای بسته خانه به فضای سرپوشیده دیگر وموجبات تاثیر نامناسب روانشناختی بر کودکان
نمره نهایی	رتبه	وزن	نقاط قوت
۰/۲	۴	۰/۰۵	فراوانی اینیه و آثار ارزشمند و بی نظیر فرهنگی، مذهبی و باستانی در سطح شهر
۰/۱۵	۳	۰/۰۵	وجود زمین‌های بایر و مخروبه جهت ایجاد کاربری‌های جدید و جذب سرمایه گذاری در سطح شهر
۰/۲۸	۴	۰/۰۷	سهم ۲۳ درصدی کودکان از جمعیت شهر بزد
۰/۰۶	۳	۰/۰۲	حضور فعال مساجد و تکایا در اکثر محلات به عنوان کانون‌های تجمع و تبادل نظرات
۰/۰۶	۳	۰/۰۲	دارا بودن فرهنگ بازی‌های قدیمی
۰/۰۶	۳	۰/۰۲	داشتن پتانسیل‌های طبیعی در اطراف شهر مانند کویر
۰/۰۶	۳	۰/۰۲	برگزاری برخی از جشن‌ها و اتفاقات فرهنگی در سطح شهر
۰/۱۶	۴	۰/۰۴	پتانسیل‌های علمی بالای کودکان و نوجوانان در شهر بزد مانند: کسب مقام اول در قبولی کنکور طی سالیان متوالی
۲/۰۲	۵۶	۱	مجموع

ماخذ: نگارندگان

جدول ۱۴- ماتریس ارزیابی عوامل خارجی (نقاط فرصت و تهدید)

نمره نهایی	رتبه	وزن	نقاط فرصت
۰/۱۲	۴	۰/۰۳	توان استفاده از باغات و فضای‌های خالی در سطح شهر بزد
۰/۰۹	۳	۰/۰۳	جایگاه و نقش ویژه ی شهر بزد به عنوان اولین شهر خشت و گل و دومین شهر تاریخی جهان
۰/۰۶	۳	۰/۰۲	دارای فرهنگ غنی بومی محلی



۰/۱۲	۴	۰/۰۳	افزایش توجه دولت به برنامه ریزی و سرمایه گذاری جهت گسترش شهرهای دوستدار کودک
۰/۰۳	۳	۰/۰۱	فرصت مبادلات فرهنگی در شهرهای مختلف بر اساس فرهنگ‌های بازی کودکان
۰/۰۴	۴	۰/۰۱	امکان برگزاری جشنواره‌ها و نمایشگاه‌ها برای جذب توجه مردم به شهر دوستدار کودک
۰/۲۴	۴	۰/۰۶	وجود نیروهای متخصص بومی در جهت برنامه ریزی شهر دوستدار کودک
۰/۰۹	۳	۰/۰۳	فرصت مناسب جهت جلب توره‌های آموزشی در شهر یزد برای کودکان
۰/۰۳	۳	۰/۰۱	امکان استفاده از الگوهای جهانی در زمینه ایجاد شهر دوستدار کودک
۰/۱۲	۴	۰/۰۳	مشارکت اجتماعی سازمان‌ها و نهادهای دولتی در جهت تبدیل شهر یزد به شهر دوستدار کودک
۰/۰۹	۳	۰/۰۳	امکان سرمایه گذاری بخش خصوصی در ایجاد مراکز تفریحی مناسب
۰/۰۶	۳	۰/۰۲	استفاده از الگوهای مناسب آموزشی برای تربیت کودکان
	رتبه	وزن	نقاط تهدید
۰/۰۷	۱	۰/۰۷	وجود کارخانجات در اطراف شهر یزد و ایجاد آلودگی توسط آنها
۰/۰۴	۱	۰/۰۴	روند نابودی باغات و تغییر کاربری آنها
۰/۰۶	۱	۰/۰۶	قرارگرفتن شهر یزد در اقلیم گرم و خشک
۰/۰۶	۲	۰/۰۳	مخاطرات طبیعی مثل طوفان شن
۰/۰۴	۲	۰/۰۲	ترکیب پکنواخت، بی هویت، ناهماهنگ و کمبود فضاهای شهری در بخش‌هایی از محلات
۰/۰۸	۲	۰/۰۴	کمبود بودجه شهرداری جهت ساخت کاربری‌های مورد نیاز کودکان در سطح شهر
۰/۰۴	۲	۰/۰۲	بلاتکلیفی زمین‌های بایر و قفی
۰/۰۶	۲	۰/۰۳	پرخرج بودن اصلاحات شهری و تامین تاسیسات عمومی و اجتماعی
۰/۰۵	۱	۰/۰۵	وجود نقض و عدم دقت در تدوین ضوابط و مقررات شهری
۰/۰۴	۲	۰/۰۲	همکاری ضعیف بین سازمان‌ها و نهادهای رسمی با بخشهای خصوصی و NGOها
۰/۰۵	۱	۰/۰۵	عدم استفاده از نظریات کودکان در برنامه ریزی توسط مسئولین محلی
۰/۰۶	۲	۰/۰۳	عدم آموزش مسائل محیطی و شهروندی به کودکان
۰/۱	۲	۰/۰۵	عدم توانایی مالی بعضی از خانواده‌های برای استفاده از کاربری‌های مربوط به کودکان
۰/۰۶	۲	۰/۰۳	عدم ارائه تبلیغات مناسب به منظور معرفی پتانسیل‌های مناسب شهر دوستدار کودک
۰/۰۲	۲	۰/۰۱	از بین رفتن فرهنگ سنتی و محلی با وجود الگوهای غلط غربی در تربیت کودکان
۰/۰۸	۲	۰/۰۴	وجود فضاهای استرس زا در سطح شهر
۰/۰۲	۲	۰/۰۱	تغییر سبک زندگی به دلیل استفاده از ماهواره و مقایسه زندگی خود با آنها بدون دلایل منطقی
۰/۰۴	۲	۰/۰۲	عدم ارائه مجوز از سوی دولت برای گسترش خدمات، تجهیزات و تاسیسات در رشد و شکوفایی کودکان
۰/۰۶	۲	۰/۰۳	عدم اختصاص تسهیلات بانکی برای گسترش شهر دوستدار کودک
۰/۰۶	۲	۰/۰۳	استفاده نادرست و غلط مردم از فضاهای تفریحی
۰/۰۴	۲	۰/۰۲	عدم آشنایی به شهر دوستدار کودک
۲,۵۳	۷۸	۱	مجموع

ماخذ: نگارندگان

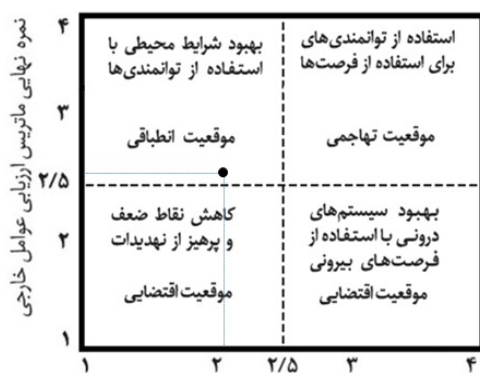
ضعف درونی، سعی در بهره گیری از فرصتهای بیرونی در جهت رفع نقاط ضعف فرا روی برنامه ریزی شهر دوستدار کودک در شهر یزد را دارد. با توجه به نتایج جدول سوات و نیز اولویت بندی‌های انجام شده در مورد معیارهای شهر دوستدار کودک (شکل ۴) و خلاقیت (شکل ۵)، می‌توان راهبردهای

با توجه به امتیازات کسب شده از جداول ماتریس عوامل داخلی و خارجی، با توجه به شکل ۴، مشاهده می‌گردد که امتیازات نهایی در ربع دوم محور مختصات واقع شده که نشان دهنده استراتژی انطباقی است. این استراتژی تلاش دارد تا با کاستن از ضعف‌ها بتواند حداکثر استفاده را از فرصتهای موجود ببرد. بنابراین این استراتژی ضمن تأکید بر نقاط

انتخاب راهبرد نداشته باشد، نمره بی تفاوتی یا صفر به آن تعلق خواهد گرفت.

- با ضرب وزن هر عامل در نمره جذابیت، جذابیت راهبرد محاسبه می‌شود و برای بدست آمدن جذابیت کل هر راهبرد، اعداد ستون جذابیت هر راهبرد جمع می‌شود.

- راهبردها براساس نمره بدست آمده از جذابیت کل هر راهبرد، از بیشترین نمره تا کمترین نمره اولویت‌بندی می‌شوند



نمره نهایی ماتریس ارزیابی عوامل داخلی

شکل ۶. نمودار ارزیابی عوامل داخلی - خارجی

جدول ۱۵- معیارها و راهبردهای برنامه ریزی شهر دوستدار کودک در راستا ارتقاء خلاقیت کودکان در شهر یزد

معیار	اهداف اصلی	اهداف فرعی	راهبرد
ایمنی و امنیت، دسترسی	دسترسی و هدایت کودکان به فضاهای سالم و ایمن	فضاهای نظارت پذیر و قابل رویت (ارتقاء خلاقیت معنایی)	افزایش حسن امنیت
تعاملات اجتماعی	تامین نیازهای اجتماعی و جمعی کودک	- ایجاد فضاهای آموزشی تفریحی در داخل محلات - برانگیختن حسن کاوشگری (ارتقاء خلاقیت رفتاری)	احیای مفاهیم محله ای
مشارکت	پایه ریزی زیرساخت‌های آموزشی و پرورشی نسل آینده	افزایش حسن مالکیت و تعلق (ارتقاء خلاقیت کالبدی)	مخاطب قرار دادن کودک در محیط
موقعیت مکانی بازی	پیوند با پدیده‌های طبیعی و فضای سبز جهت بهبود موقعیت‌های مکانی بازی	تامین نیاز روحی کودکان و یادگیری عشق ورزی به طبیعت برای حفظ آن (ارتقاء خلاقیت معنایی)	استفاده از عناصر طبیعی در فضای شهری

ذیل را جهت خلق فضای شهری دوستدار کودک و ارتقاء خلاقیت کودکان در شهر یزد پیشنهاد نمود.

با توجه به راهبردهای ارائه شده در جدول ۱۳، جهت اولویت بندی راهبردها از مدل QSPM استفاده شده است. این مدل در قالب ۵ مرحله تشکیل می‌گردد که عبارتند از (بشر دوست و همکاران، ۱۳۹۰: ۸۹):

- فرصت‌ها و تهدیدها و نیز قوت‌ها و ضعف‌ها بر اساس جدول SWOT در ستون اول این ماتریس فهرست می‌شود، سپس در ستون دوم ضریب اهمیت هر یک از عوامل با توجه به ماتریس‌های ارزیابی عوامل خارجی و داخلی وارد می‌شود.

- راهبردهایی که هدف اولویت بندی می‌باشند در ردیف بالای ماتریس QSPM نوشته می‌شود.

- خبرگان و مسئولان براساس میزان تأثیر و جذابیت هر عامل داخلی و خارجی، نمره جذابیتی بین ۱ تا ۴ را به راهبرد مربوطه اختصاص می‌دهند و در صورتی که عامل مورد نظر تأثیری در تدوین یا

جدول ۱۶- ماتریس برنامه ریزی راهبردی کمی

ماتریس برنامه ریزی راهبردی کمی	ضریب اهمیت	افزایش حس امنیت		احیاء مفاهیم محله ای		مخاطب قرار دادن کودک در محیط		استفاده از عناصر طبیعی در فضای شهری	
		امتیاز	امتیاز نهایی	امتیاز	امتیاز نهایی	امتیاز	امتیاز نهایی	امتیاز	امتیاز نهایی
فراوانی آب و هوا و آلودگی و بی نظیر فرهنگی، مذهبی و باستانی در سطح شهر	۰/۰۵	۰	۰	۴	۰/۲	۰	۰	۱	۰/۰۵
وجود زمین های بایر و مخروبه جهت ایجاد کاربری های جدید و جذب سرمایه گذاری در سطح شهر	۰/۰۵	۰	۰	۴	۰/۲	۰	۰	۲	۰/۱
سهم ۲۳ درصدی کودکان از جمعیت شهر یزد	۰/۰۷	۳	۰/۲۱	۲	۰/۱۴	۴	۰/۲۸	۳	۰/۲۱
حضور فعال مساجد و کتابها در اکثر محلات به عنوان کانون های تجمع و تبادل نظرات	۰/۰۲	۱	۰/۰۲	۲	۰/۰۴	۳	۰/۰۴	۰	۰
دارا بودن فرهنگ بازی های قدیمی	۰/۰۲	۰	۰	۰	۰	۴	۰/۰۸	۰	۰
داشتن پتانسیل های طبیعی در اطراف شهر مانند کویر	۰/۰۲	۰	۰	۰	۰	۲	۰/۰۴	۴	۰/۰۸
برگزاری برخی از جشن ها و انقذات فرهنگی در سطح شهر	۰/۰۲	۰	۰	۲	۰/۰۴	۳	۰/۰۶	۰	۰
پتانسیل های علمی بالای کودکان و نوجوانان در شهر یزد مانند: کسب مقام اول در فستیوال تکنور طی سالیان متوالی	۰/۰۴	۰	۰	۰	۰	۴	۰/۱۶	۰	۰
کسود فضای سبز	۰/۰۹	۰	۰	۲	۰/۱۸	۲	۰/۱۸	۴	۰/۲۶
استفاده ارانی باغات به صورت خصوصی	۰/۰۳	۰	۰	۲	۰/۰۶	۰	۰	۴	۰/۱۲
پراکنش فضایی نامناسب کاربری آموزشی ، فضای سبز، تفریحی و طی کردن مسافت طولانی شهروندان برای رسیدن به امکانات تفریحی و سرگرمی مناسب و جذاب	۰/۰۶	۴	۰/۲۴	۱	۰/۰۶	۲	۰/۱۲	۱	۰/۰۶
تناخل کاربری مربوط به کودکان مثلاً آموزشی یا سلسله مراتب ارتباطی	۰/۰۳	۴	۰/۱۲	۳	۰/۰۹	۳	۰/۰۹	۰	۰
نیود روشیایی نامناسب در بعضی از معابر شهر	۰/۰۲	۴	۰/۰۸	۲	۰/۰۴	۲	۰/۰۴	۰	۰
عدم رعایت بهداشت عمومی و وجود زباله در بعضی از نقاط محله ها	۰/۰۴	۰	۰	۲	۰/۰۸	۰	۰	۲	۰/۰۸
عدم سرزندگی و بویایی در سطح محلات شهر	۰/۰۲	۱	۰/۰۲	۲	۰/۰۴	۳	۰/۰۴	۱	۰/۰۲
وجود مکان های نا امن و خشونت زا در سطح بعضی از محلات	۰/۰۴	۴	۰/۱۶	۳	۰/۱۲	۲	۰/۰۸	۰	۰
وجود مشکلات فرهنگی و آموزشی مثل رفتارهای پر خطر کودکان و حتی بزرگسالان مانند بازی و شوخی های خطرناک، بازی با مواد منفجره و ...	۰/۰۳	۲	۰/۰۶	۰	۰	۳	۰/۰۶	۱	۰/۰۳
محدودیت های و خلای های موجود در عملکرد نهادهای مرتبط با کودکان	۰/۰۴	۱	۰/۰۴	۰	۰	۲	۰/۰۸	۲	۰/۰۸
مسائل ناشی از اثرات نادرست ، نگرش ها و تحریکات والدین در فضاهای عمومی	۰/۰۷	۴	۰/۲۸	۱	۰/۰۷	۲	۰/۱۴	۰	۰
ضعف نظارت رسمی و غیر رسمی	۰/۰۳	۴	۰/۱۲	۲	۰/۰۶	۰	۰	۰	۰
تعییب جنسیتی در ارائه امکانات به کودکان	۰/۰۴	۲	۰/۰۸	۱	۰/۰۴	۴	۰/۱۶	۰	۰
فقدان فضای بازی کودکان در مجتمع های آپارتمانی	۰/۰۴	۲	۰/۰۸	۲	۰/۰۸	۳	۰/۱۲	۲	۰/۰۸
استفاده نبودن فضاهای تفریحی و بازی کودکان	۰/۰۳	۳	۰/۰۹	۰	۰	۳	۰/۰۹	۲	۰/۰۶
فقدان حس تعلق و مسئولیت پذیری در میان کودکان یزدی	۰/۰۲	۰	۰	۳	۰/۰۶	۰	۰	۲	۰/۰۴
عدم استفاده از نمادهای زیبا سازی در جذب فضاهای مربوط به کودکان	۰/۰۲	۰	۰	۳	۰/۰۶	۴	۰/۰۸	۲	۰/۰۴
درک نامناسب کودکان از فضای شهری و محیط	۰/۰۳	۲	۰/۰۶	۲	۰/۰۶	۴	۰/۱۲	۱	۰/۰۳
ایجاد فضاهای بازی سرپوشیده موجب انتقال کودکان از فضای بسته خانه به فضای سرپوشیده دیگر وموجبات تأثیر نامناسب روشناختی بر کودکان	۰/۰۳	۰	۰	۲	۰/۰۶	۳	۰/۰۹	۲	۰/۰۶

ماتریس برنامه ریزی راهبردی کمی	ضریب اهمیت	افزایش حس امنیت		احیاء مفاهیم محله ای		مخاطب قرار دادن کودک در محیط		استفاده از عناصر طبیعی در فضای شهری	
		امتیاز	امتیاز نهایی	امتیاز	امتیاز نهایی	امتیاز	امتیاز نهایی	امتیاز	امتیاز نهایی
توان استفاده از باغات و فضای های خالی در سطح شهر یزد	۰/۰۳	۰	۰	۴	۰/۱۲	۰	۰	۴	۰/۱۲
سایندگی و نظی ویژه ی شهر یزد به عنوان اولین شهر خشت و گل و دومین شهر تاریخی جهان	۰/۰۳	۰	۰	۴	۰/۱۲	۰	۰	۴	۰/۰۶
دارای فرهنگ غنی بومی محلی	۰/۰۳	۰	۰	۲	۰/۰۸	۱	۰/۰۴	۰	۰
افزایش توجه دولت به برنامه ریزی و سرمایه گذاری جهت گسترش شهرهای دوستدار کودک	۰/۰۳	۰	۰	۲	۰/۰۶	۰	۰	۲	۰/۰۶
فرست سیدالات فرهنگی در شهرهای مختلف بر اساس فرهنگ های بازی کودکان	۰/۰۱	۰	۰	۱	۰/۰۱	۳	۰/۰۳	۰	۰
امکان برگزاری جشنواره ها و نمایشگاه ها برای جذب توجه مردم به شهر دوستدار کودک	۰/۰۱	۰	۰	۲	۰/۰۲	۲	۰/۰۴	۰	۰
وجود تفریهای مخصوص بومی در جهت برنامه ریزی شهر دوستدار کودک	۰/۰۶	۰	۰	۲	۰/۰۲	۲	۰/۰۴	۲	۰/۰۶
فرست مناسب جهت جلب توجهی آموزشی در شهر یزد برای کودکان	۰/۰۳	۰	۰	۲	۰/۰۲	۲	۰/۰۴	۲	۰/۰۶
امکان استفاده از آتگاهای جهانی در زمینه ایجاد شهر دوستدار کودک	۰/۰۱	۰	۰	۱	۰/۰۱	۳	۰/۰۳	۲	۰/۰۴
مشارکت احتمالی سازمان ها و نهاد های دولتی در جهت تبدیل شهر یزد به شهر دوستدار کودک	۰/۰۳	۰	۰	۲	۰/۰۶	۲	۰/۰۴	۳	۰/۰۹
امکان سرمایه گذاری بخش خصوصی در ایجاد مراکز تفریحی مناسب	۰/۰۳	۰	۰	۲	۰/۰۶	۲	۰/۰۴	۳	۰/۰۹
استفاده از آتگاهای مناسب آموزشی برای تربیت کودکان	۰/۰۳	۲	۰/۰۶	۰	۰	۳	۰/۰۶	۰	۰
وجود کارخانجات در اطراف شهر یزد و ایجاد آلودگی توسط آنها	۰/۰۲	۰	۰	۰	۰	۰	۰	۰	۰
رودن بودی باغات و تعمیر کاربری آنها	۰/۰۴	۰	۰	۳	۰/۱۲	۰	۰	۴	۰/۱۶
قرار گرفتن شهر یزد در تقسیم گرم و خشک	۰/۰۶	۰	۰	۲	۰/۰۲	۰	۰	۴	۰/۰۶
مخاطرات طبیعی مثل طوفان شن	۰/۰۳	۰	۰	۱	۰/۰۳	۰	۰	۴	۰/۱۲
ترکیب تکواخت - بی هویت، ناهمگامی و کسود فضاهای شهری در بخش های از محلات	۰/۰۲	۲	۰/۰۴	۲	۰/۰۸	۲	۰/۰۴	۰	۰
کسود بودجه شهرداری جهت ساخت کاربری های مورد نیاز کودکان در سطح شهر	۰/۰۲	۰	۰	۲	۰/۰۲	۲	۰/۰۴	۲	۰/۰۶
بلاکبندی زمین های بایر و هفی	۰/۰۲	۰	۰	۲	۰/۰۲	۲	۰/۰۴	۲	۰/۰۶
پروخ بودن اصلاحات شهری و نامین نسیبات عمومی و اجتماعی	۰/۰۳	۰	۰	۲	۰/۰۲	۲	۰/۰۴	۲	۰/۰۶
وجود نظی و عدم نفت در تدوین شیوه و مقررات شهری	۰/۰۵	۰	۰	۲	۰/۰۲	۲	۰/۰۴	۲	۰/۰۶
همکاری ضعیف بین سازمان ها و نهادهای رسمی یا بخشهای خصوصی و NGO ها	۰/۰۲	۰	۰	۰	۰	۲	۰/۰۴	۲	۰/۰۶
عدم استفاده از نظرات کودکان در برنامه ریزی توسط مسئولین محلی	۰/۰۵	۲	۰/۱	۲	۰/۱	۲	۰/۱	۲	۰/۱
عدم آموزش مسائل محیطی و شهروندی به کودکان	۰/۰۳	۳	۰/۰۹	۰	۰	۳	۰/۰۹	۰	۰
عدم آموزش عالی بعضی از خانواده های برای استفاده از بعضی از کاربری های مربوط به کودکان	۰/۰۵	۰	۰	۲	۰/۰۲	۲	۰/۰۴	۰	۰
عدم ارائه تبلیغات مناسب به منظور معرفی پتانسیل های مناسب شهر دوستدار کودک	۰/۰۳	۰	۰	۱	۰/۰۳	۱	۰/۰۳	۱	۰/۰۳
از بین رفتن فرهنگ سنتی و محلی با وجود آتگاهای فقط غربی فر تربیت کودکان	۰/۰۱	۰	۰	۲	۰/۰۲	۲	۰/۰۴	۰	۰
وجود فضاهای آسترسی زا در سطح شهر	۰/۰۲	۴	۰/۰۸	۲	۰/۰۴	۲	۰/۰۴	۰	۰
تعییر سنک زندگی به دلیل استفاده از موتور و مقایسه زندگی خود با آنها بدون دلایل منطقی	۰/۰۱	۱	۰/۰۱	۰	۰	۲	۰/۰۲	۰	۰
عدم محور از سوی دولت برای گسترش خدمات تجهیزات و تاسیسات در رشد و شکوفایی کودکان	۰/۰۲	۰	۰	۲	۰/۰۲	۲	۰/۰۴	۲	۰/۰۶
عدم اختصاص تسهیلات بانکی برای گسترش شهر دوستدار کودک	۰/۰۳	۰	۰	۲	۰/۰۲	۲	۰/۰۴	۲	۰/۰۶
استفاده نادرست و غلط مردم از فضاهای تفریحی	۰/۰۳	۳	۰/۰۹	۰	۰	۲	۰/۰۴	۲	۰/۰۶
عدم آشنایی به شهر دوستدار کودک	۰/۰۲	۰	۰	۲	۰/۰۲	۲	۰/۰۴	۰	۰
مجموع امتیاز نهایی		۲/۱۹	۳/۸۸	۳/۸۹	۳/۶۳				
اولویت راهبردها		۴	۲	۱	۳				

مأخذ: نگارندگان

داشت که یک فضای شهری باید برای همه افراد و با هر سطح درآمد و با هر محدودیت فیزیکی، صرف نظر از این که در آن نواحی ساکنند یا نه، قابل

#### ۴- نتیجه گیری

کودکان نگرش ها و ترجیحات متفاوتی در فضاهای شهری دارند. در یک بیان کلی می توان چنین اظهار

دسترس (اجتماعی - فیزیکی) بوده، و آن فضا باید بتواند با خصیصه‌های موجود در خود، امکان حضور مساوی تمامی ساکنین و استفاده‌کنندگان شهری را متناسب با نیازهای اجتماعی شان فراهم آورد. به عنوان نمونه برای تأمین دسترسی نباید تنها شرایط ایده آل نوجوانان در نظر گرفته شود، بلکه نیازهای معلولان و افراد مسنی را که لوازمی همچون عصا استفاده می‌کنند، یا مادرانی که همراه با کالسکه کودکان یا ساک‌های بزرگ کودک در فضا حضور پیدا می‌کنند و یا کودکانی که تمایل دارند به فعالیت‌های ساده نظیر دوچرخه سواری در این فضاهای اجتماعی عمومی شهری بپردازند نیز در نظر گرفته شوند.

همچنین می‌توانیم با آگاهی از توانایی‌ها و مهارت‌های کودکان و با زمینه‌سازی آن در محیط‌های شهری باعث افزایش حضور کودکان در شهر شویم و با حس مشارکت و استقلالی که در پی تعاملات اجتماعی کودک در شهر به وجود می‌آید، باعث کسب تجربه و اعتماد به نفس در کودکان شده و در نتیجه باعث افزایش خلاقیت در آنها شویم.

یافته‌های تحقیق در خصوص شهر یزد، با توجه به جدید بودن موضوع، پایین بودن سطوح عملیاتی و اجرایی شهر دوستدار کودک توسط سازمان‌های تأثیر گذار همانند شهرداری یزد نشان داد که تأسیسات و تسهیلات اجتماعی کودکان همانند سایر اقشار جامعه دچار کمبودهایی هستند مانند فقدان امکانات تفریحی و فضای سبز در سطح شهر و محلات، عدم امنیت کافی در سطح معابر عمومی و فضای شهری برای کودکان بخشی از مشکلات موجود است.

نتایج مطالعات حاکی از آن است که سرانه‌های پیشنهادی طرح‌های ملاک عمل یزد در مقیاس کل شهر بوده و محاسبه کمبود سطوح کاربری‌های

مخصوص کودکان قابل استناد نمی‌باشد، میزان سرانه‌های اختصاص یافته به کودکان در طرح‌های توسعه شهر یزد نسبت به جمعیت کودکان، پاسخگوی نیاز این قشر از جامعه نمی‌باشد به عنوان مثال در شهر یزد هزاران کودک مشغول بازی هستند که شرایط، ابزار و وسایل مناسب بازی در اختیار ندارند که در جهت رفع نیاز کودکان به وسایل بازی مناسب، ایجاد روابط بین هم سالان، شناخت پدیده‌ها و روبه رویی با مسایل جدید، ارتقاء سلامت کودکان و آموزش مهارت‌های زندگی از طریق بازی و ... شهر یزد نیازمند راه اندازی خانه‌های اسباب بازی و در نظر گرفتن سرانه این کاربری در طرح‌های توسعه شهری است، تا دستیابی به اهداف رشد شناختی، روانی، عاطفی و جسمانی کودکان را بهبود ببخشد.

متأسفانه بیشتر کاربری‌های سطح شهر یزد در هر محله بیشتر جنبه سودآوری اقتصادی دارند تا جنبه تأمین‌کننده نیازهای عاطفی، لذا این فضاها نمی‌توانند پاسخگوی نیاز کودکان باشند، بنابراین تعبیه فضاهای بازی که صرفاً می‌تواند پارک نباشد، کمک شایانی به رشد و شکوفایی کودکان می‌نماید. بهتر است در کلیه فضاها، معابر و پیاده‌روهای شهری با استفاده از طراحی متفاوت با رنگ، نور و یا مبلمان شهری متناسب، فضای شهری یزد را برای کودکان جاذب‌تر نمود تا کودکان امروز و آینده تنها شاهد شهری خاکستری و بی‌رنگ و بو نباشند و باید محیطی فراهم کرد تا کودک بتواند معنایی با مکان شهری برقرار کند.

در مجموع، بر اساس آمار و ارقام به دست آمده از بررسی سطوح و سرانه‌های موجود و پیشنهادی طرح‌های فرادست، در وضع موجود با کمبودهای جدی برای کودکان به منظور تأمین نیازهای این

## منابع

آرمانشهر، مهندسین مشاور (۱۳۸۸)، طرح تفصیلی شهر یزد. شهرداری یزد.

اسماعیل زاده کواکی، علی؛ میر شکاری، محمدعلی و امیری نژاد، مینا (۱۳۹۳).

ارزیابی شاخص‌های شهر دوستدار کودک از منظر معماری و شهرسازی اسلامی در عصر جدید. همایش ملی معماری و شهرسازی و توسعه پایدار با محوریت از معماری بومی تا شهر پایدار. مشهد، ایران، دی ۱۳۹۳، مؤسسه آموزش عالی خاوران.

بشردوست، امید؛ شجاعی، محمدرضا و منصوری، محسن (۱۳۹۰). برنامه ریزی کمی راهبردی و ارائه راهکارهای بهبود جایگاه علامت تجاری با استفاده از ماتریس QSPM. فصل نامه علمی - ترویجی توسعه تکنولوژی صنعتی، شماره ۱۷، صص ۹۴-۸۳.

ترابی، مهسا (۱۳۹۰). طراحی شهری دوستدار کودک (با تأکید بر گروه سنی نوجوانان) - نمونه موردی محله شهر آرا. پایان نامه کارشناسی ارشد طراحی شهری، دانشگاه تربیت مدرس، تهران.

ربیع پور، سپیده؛ تقدسی، سحر (۱۳۹۳). تحلیل شهر دوستدار کودک با استفاده از مدل SWOT (نمونه موردی: منطقه ۱۳ تهران). اولین همایش ملی افق‌های نوین در توانمند سازی و توسعه پایدار معماری، عمران، گردشگری، انرژی و محیط زیست شهری و

جمعیت در حال حاضر و در آینده مواجه هستیم. طبعاً این کمبودها در طول زمان و با افزایش جمعیت و با توجه به ظرفیت پذیری جمعیت یزد، بیشتر و حادثر خواهد شد که نیازمند برنامه ریزی و طراحی مطلوب برای ارتقا کیفیت سکونت و افزایش سطوح خدمات است.

## ۵- پیشنهادها

با توجه به نتایج بدست آمده از تحلیل تحقیق و با تأکید بر اولویت بندی انجام شده در مورد معیارهای شهر دوستدار کودک و خلاقیت در شهر یزد، می‌توان راهکارهای مناسب و اجرایی تری را جهت خلق فضای شهری دوستدار کودک و ارتقاء خلاقیت کودکان در این شهر کویری پیشنهاد نمود:

جدول ۱۸- راهبردها و راهکارها جهت برنامه ریزی شهر دوستدار کودک در راستای ارتقای خلاقیت کودکان در شهر

## یزد

راهبردی	راهکار
مخاطب قرار دادن کودک در محیط	- مشارکت و تصمیم گیری کودکان در مورد شهرشان - استفاده از علائم راهنما برای جهت یابی کودکان در محله - استفاده از مبلمان در مقیاس کودک - استفاده از رنگ‌های شاد در فضاهای شهری
احیای مفاهیم محله ای	با توجه به تأثیر معماری غنی ایرانی - اسلامی در شهر یزد می‌توان از راهکارهای سنتی به کار رفته در شهر بهره برد: ۱. تعیین و تعریف مرکز محله به دور از راه‌های سواره ۲. ایجاد پیاده راه در محله ۳. ایجاد فضاهای مخصوص دوچرخه سواری ۴. تبدیل فضاهای مخروبه به مکان‌های متناسب با نیازهای کودکان ۵. بالا بردن کیفیت عرصه عمومی شهر یزد با توجه به فرهنگ و هویت شهر به منظور ارتقاء و تحریک سطح فعالیت‌ها و رفتارهای مطلوب برای کودکان
استفاده از عناصر طبیعی در فضاها	- با توجه به کمبود فضای سبز و بازی در شهر یزد و وجود زمین‌های بایر بسیار: ۱. بالابردن سرانه فضای سبز شهری ۲. طراحی پارک‌های موضوعی ۳. ایجاد باغ بازی ۴. استفاده از عنصر طبیعی مانند شن، آب و حیوانات در طراحی فضاها
افزایش حس امنیت	- همجواری فضاهای مختص کودکان با نواحی مسکونی - ایجاد فضای نشستن در نزدیکی فضاهای باز محلی - نور کافی - رعایت ملاحظات ایمنی

ماخذ: نگارندگان

معماری، شهرسازی و توسعه پایدار با محوریت خوانش هویت ایرانی - اسلامی در معماری و شهرسازی). مشهد، ایران، آبان ۱۳۹۳، موسسه آموزش عالی خاوران. معاونت برنامه ریزی و اشتغال استانداری یزد (۱۳۹۰). نتایج تفصیلی سرشماری عمومی نفوس و مسکن یزد. صفحه ۵۵۳. معین، محمد (۱۳۶۲). فرهنگ فارسی معین. تهران: انتشارات امیر کبیر.

منوچهری، بهار؛ علیزاده، کتابیون (۱۳۹۳). شهر دوستدار کودک، گامی به سوی شهر پایدار آینده (نمونه مورد مطالعه: شهر مشهد). اولین همایش ملی در جستجوی شهر فردا و اکاوی مفاهیم و مصادیق در شهر اسلامی - ایرانی. تهران، ایران، مهر ۱۳۹۳، شرکت دیبا افق رایا.

- Aarts, M. J. et al. (2011). Multi-sector policy action to create activity-friendly environments for children: a multiple-case study. *Journal of Health*, (101):11-19. Available from: [http://www.healthpolicyjrn.com/article/S0168-8510\(10\)00272-1/full-text](http://www.healthpolicyjrn.com/article/S0168-8510(10)00272-1/full-text)
- Holt Nicholas, L., et al. (2009). Neighborhood physical activity opportunities for inner-city children and youth. *Journal of Health & Place* (15): 1022-1028.
- Moayedfar, s. Safarabadi, A. and Varesi. H (2015). Urban sustainable development with emphasis on the empowerment of informal settlements in urban areas. The case of yazd , iran. *Journal of Geography* Volume 6, Number 1:83-97
- Riggio, E. (2002). Child friendly cities. Good governance in the best interests of the child. *Journal of Environment & Urbanization*. 14(2): 45-58.

روستایی. همدان، ایران، مرداد ۱۳۹۳، دانشگاه شهید مفتاح همدان.

عرصه، مهندسین مشاور (۱۳۸۶)، طرح جامع شهر یزد. جلد اول (مطالعات وضع موجود)، اداره راه و شهرسازی یزد.

قره بیگلر، مینو (۱۳۸۹). مسئولیت‌های شهر نسبت به محل بازی کودکان. ماهنامه علمی - ترویجی منظر، شماره ۱۰.

قره بیگلر، مینو (۱۳۹۱). نقش عوامل محیطی در پرورش خلاقیت کودکان. ماهنامه علمی - ترویجی منظر، شماره ۱۹، صص ۸۶-۹۱.

کیانی، اکبر؛ اسماعیل زاده کواکی، علی (۱۳۹۱). تحلیل و برنامه ریزی شهر دوستدار کودک (CFC) از دیدگاه کودکان (مطالعه موردی : قوچان). فصل نامه علمی - پژوهشی باغ نظر، سال نهم، شماره ۲۰.

متینی، مریم؛ سعیدی رضوانی، نوید و احمدیان، رضا (۱۳۹۳). معیارهای طراحی محلات مبتنی بر رویکرد شهر دوستدار کودک (نمونه موردی: محله فرهنگ مشهد). فصل نامه علمی - پژوهشی مطالعات جغرافیایی مناطق خشک، سال چهارم، شماره ۱۵، صص ۹۱-۱۱۲.

مجتبوی، سیده مریم؛ ولی داد، محمد تقی و شهسواری، ناهید (۱۳۹۳). بررسی عوامل موثر بر ایجاد خلاقیت در فضاهای مرتبط با کودک. نهمین سمپوزیوم پیشرفت‌های علوم و تکنولوژی (کمسیون اول: همایش ملی