

## ارزیابی تناسب عملکردی پارک‌های بانوان با استفاده از مدل AHP (نمونه موردی: کلانشهر تبریز)

رحیم حیدری: استادیار جغرافیا و برنامه‌ریزی شهری، دانشگاه تبریز، تبریز، ایران  
صفیه حاضری<sup>۱</sup>: کارشناسی ارشد جغرافیا و برنامه‌ریزی شهری دانشگاه تبریز، تبریز، ایران  
شهریور روستایی: استادیار جغرافیا و برنامه‌ریزی شهری، دانشگاه تبریز، تبریز، ایران  
زهرا آربونی: کارشناسی ارشد جغرافیا و برنامه‌ریزی روستایی، دانشگاه شهید بهشتی، تهران، ایران

### چکیده

پارکها و فضاهای سبز مختص بانوان، به عنوان یکی از مهم‌ترین مراکز خدمات رفاهی و تفریحی بوده است که علاوه بر جنبه بهداشتی و روانی، در توسعه پایدار شهری و بهبود کیفیت زندگی بانوان از اهمیت بالایی برخوردار است. هدف اصلی این پژوهش ارزیابی عملکرد پارک‌های بانوان شهر تبریز با توجه به معیارهای کاربری اراضی (کالبدی) و اجتماعی می‌باشد. در این راستا عملکرد پارک‌های بانوان تبریز با استفاده از مدل AHP، از نظر معیارهای کاربری اراضی شهری (دسترسی، سازگاری، همجواری) و معیارهای اجتماعی (محرمیت و نیازهای بانوان) مورد ارزیابی قرار گرفت. بررسی شعاع دسترسی بیان‌کننده این واقعیت است که پارک‌های بانوان موجود تبریز تمام محدوده شهر را تحت پوشش قرار نمی‌دهند و نیاز به مکانیابی و ایجاد پارک‌های بانوان جدید وجود دارد اما بررسی سازگاری پارک‌های بانوان با کاربری‌های همجوار حاکی از این واقعیت است که این پارک‌ها از نظر سازگاری در وضعیت نسبتاً مناسبی قرار دارند. در بررسی معیارهای اجتماعی نیز مشخص شد که از منظر کاربران این پارک‌ها از نظر شاخص محرمیت وضعیت مناسبی ندارند و از ساختمان‌های مسکونی بلندمرتبه مجاور قابل مشاهده هستند. ولی بررسی شاخص نیازهای بانوان نشان داد که این پارک‌ها در برآورده کردن نیازهای مختلف بانوان (همانند کاهش وزن و تناسب اندام، احساس آرامش، افزایش کارایی، افزایش روحیه شادی و نشاط، ایجاد و تقویت جمع‌های دوستانه، تقویت اعتماد به نفس، توانمندسازی) عملکرد مطلوبی داشته‌اند. در کل نتایج نشانگر آن است که: بیشتر پارک‌های بانوان تبریز دارای تناسب عملکردی متوسط (۶۶/۶) می‌باشند و ۳۳/۴ درصد دارای تناسب بسیار پایین می‌باشند.

**واژه‌های کلیدی:** فضای تفریحی، تناسب عملکردی، پارک‌های بانوان، مدل AHP، تبریز.

### بیان مسأله:

در شهرسازی نوین برنامه‌ریزی فضاهای سبز شهری به صورت فعالیتی تخصصی درآمده که برنامه‌ریزی و طراحی انواع فضاهای سبز با اهداف و عملکردهای مختلف را در بر گرفته و انتظارات شهروندان را برآورده می‌سازند (قربانی، ۱۳۸۶: ۱۲). در این راستا در دهه‌های اخیر در کشورهای در حال توسعه از جمله ایران، توجه به نیازهای ویژه بانوان از سوی برنامه‌ریزان شهری مطرح شده است چرا که نیمی از شهروندان را بانوان تشکیل می‌دهند. پارکها و فضاهای سبز مختص بانوان، به عنوان یکی از مهم‌ترین مراکز خدمات رفاهی و تفریحی بوده است که علاوه بر جنبه بهداشتی و روانی، در توسعه پایدار شهری و بهبود کیفیت زندگی بانوان از اهمیت بالایی برخوردار است. همچنین پژوهشهای محققان ایرانی نشان می‌دهد الگوهای اوقات فراغت زنان شهری، از شکل انفعالی و درون‌خانگی به شکل فعالانه و برون‌خانگی میل می‌کند (سرای، ۱۳۹۱: ۴۷) بنابراین برنامه‌ریزی برای برآورده کردن نیازهای بانوان برای تفریح و اوقات فراغت اهمیت دو چندان پیدا می‌کند. چرا که تمام کارهای روزمره و تدبیر امور منزل و همچنین آسایش و رفاه خانواده‌ها عمدتاً در گرو تلاش زنان است و آرامش جامعه نیز منتج از آسایش و رفاه خانواده‌هاست، بنابراین نادیده انگاستن زنان در سیاست‌گذاری و برنامه‌ریزی هزینه‌گرافی را بر جامعه تحمیل می‌کند. با توجه به مطالب ذکر شده در این پژوهش تلاش است به ارزیابی تناسب عملکردی، پارکهای ویژه بانوان پرداخته شود. چرا که متناسب بودن پارکهای بانوان و تعیین مکان بهینه برای این پارکها به جهت این که قادرند فرصت‌های تفریحی با ارزشی را برای بانوانی که در شهرها زندگی می‌کنند، فراهم نمایند؛ اهمیت زیادی دارد. بدین جهت نیاز روزافزون به برنامه‌ریزیها و اهمیت‌دهی به وجود پارکها و مراکز تفریحی ویژه بانوان برای رفع کسالت و خستگی‌های ناشی از فعالیت‌های روزانه، توجه به مناسب بودن یا عدم تناسب پارکها و فضاهای سبز اختصاصی بانوان را جهت برقراری عدالت فضایی در سطح شهر ضروری ساخته است. همچنین پارکهای مخصوص بانوان علاوه بر حفظ کاربری پارک و فضای سبز، امکانات رفاهی و تفریحی و آموزشی را نیز در دل خود گنجانده است، طبق آمار سازمان پارکها و فضای سبز در سال ۱۳۹۰ تعداد پارکهای شهر تبریز حدود ۱۷۰ مورد می‌باشد که از این تعداد ۶ پارک، ویژه بانوان است. پژوهش حاضر بر آنست تناسب عملکردی پارکهای بانوان کلانشهر تبریز را مورد مطالعه و ارزیابی قرار دهد. از اینرو سعی می‌شود بر اساس تعریف شاخص‌های کاربری اراضی و اجتماعی و نیز با استفاده از سیستم اطلاعات جغرافیایی و مدل AHP میزان تناسب عملکردی این فضاها سنجش و ارزیابی شوند. بدین منظور فرضیه‌های زیر مطرح می‌شود:

- پارکهای بانوان از تناسب عملکردی نسبتاً مطلوبی برخوردار هستند.
- دسترسی به پارکهای بانوان محدوده مورد مطالعه متناسب با استانداردها نمی‌باشد.
- پارکهای بانوان مورد مطالعه سازگاری چندانی با کاربری‌های همجوار ندارند.

### پیشینه و مفاهیم تحقیق:

مکان‌گزینی و ارزیابی تناسب عملکردی کاربری‌های شهری همواره در طراحی و برنامه‌ریزی شهرها از اهمیت ویژه‌ای برخوردار بوده است، به همین جهت در زمینه مکان‌گزینی و تحلیل تناسب کاربری‌های شهری با استفاده از سیستم اطلاعات جغرافیایی (GIS) تحقیقات متعددی صورت گرفته است که به موارد زیر می‌توان اشاره کرد. راضیه تیموری در سال ۱۳۸۹ در پایان‌نامه کارشناسی‌ارشد با عنوان "ارزیابی تناسب فضایی- مکانی پارکهای شهری با استفاده از GIS نمونه موردی: پارکهای محله‌ای منطقه ۲ شهرداری تبریز" با استفاده از روش‌های موجود همچون تحلیل‌های مکانی، شبکه، مجاورت و نیز شاخصهای فیزیکی همچون: سازگاری، دسترسی، شیب، مساحت و شاخصهای اجتماعی همچون: تراکم جمعیت، تراکم‌خانوار به ارزیابی تناسب فضایی- مکانی پارکهای محله‌ای در سطح منطقه ۲ شهرداری تبریز پرداخته است. از نمونه‌های خارجی می‌توان به پایان‌نامه « Suitability Analysis of urban green Space Based on GIS » نوشته (2003) Yong manlun اشاره کرد که در شهر دونگووان (Dongguan) چین با تعیین شاخص‌هایی مثل کیفیت- هوا، کیفیت چشم‌انداز، کیفیت آبهای سطحی، ارزش‌های فرهنگی- تاریخی، توانایی سیستم آب، تأثیرات آلودگی صوتی، کاربری اراضی موجود و با استفاده از روش AHP به ارزیابی مکان‌های مناسب جهت فضای سبز شهری پرداخته است.

همچنین مقاله «Application Hanoi to urban GIS-based land – use suitability analysis: a critical overview» که توسط Pham Duc Uy در کشور ویتنام کار شده است و نیز مقاله «GIS- based land – use suitability analysis: a critical overview» نوشته Jacek Malczewski که به طور مفصل به عوامل تناسب زمین در مورد کاربریها پرداخته شده است.

گزارشی با عنوان «why women only?» که در انگلستان توسط سازمان Women's Resource Centre که در سال ۲۰۰۷ منتشر شده است به بررسی مزایا و ارزشهای خدمات ویژه برای زنان پرداخته است و برای به دست آوردن دیدگاههای استفاده‌کنندگان از خدمات، ارائه‌کنندگان خدمات و زنان عموم جامعه، از ترکیب روشهای کمی و کیفی استفاده کرده است. یافته‌های این گزارش نشان می‌دهد که خدمات ویژه زنان گستره وسیعی از منافع را دارد و کلیدی‌ترین و اصلی‌ترین سود آن، ایمنی چه جسمی و چه ذهنی می‌باشد. مقاله (Kira, 2004) در سال ۲۰۰۴ که توسط Kira krenichyn در کشور آمریکا کار شده است و به فعالیتهای فیزیکی زنان در پارک‌های شهری (مطالعه موردی شهر بروکلین) پرداخته است. در مورد تحلیل و ارزیابی تناسب عملکردی در مورد پارک‌های بانوان تحقیقی در ایران صورت نگرفته اما می‌توان به تحقیقاتی در باره زنان و پارک‌های شهری صورت گرفته اشاره کرد. پایان نامه "پارک بانوان" که توسط تقی‌زاده افشاری (۱۳۸۷) صورت گرفته و پس از تدوین اصول و ضوابط طراحی پارک بانوان با انتخاب یک سایت به طراحی پارک بانوان در آن سایت اقدام کرده است.

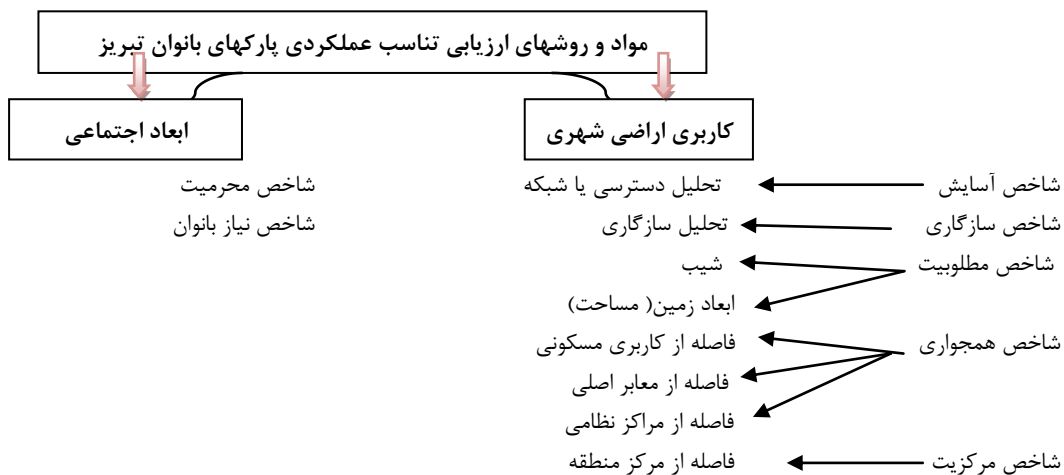
**پارک ویژه بانوان:** پارک بانوان پیش‌بینی شده یا تصادفی، پس از آزمایش در کشورهای مسلمان اطراف به ایران پا نهاد. به نظر می‌رسد که ایده احداث این گونه پارک‌ها از ایده فمینیستی دوده اخیر در کشورهای غربی الگوبرداری شده است. پارک زنان مورد نظر آن فمینیست‌ها، اولین بار که تأسیس شد، کارکردی متفاوت با پارکهای مورد نظر ما در ایران داشت، تاریخچه احداث پارک بانوان به فعالیت‌های زنی به نام راکسی بالتین و همکارانش در دهه ۱۹۹۰ م. بر می‌گردد. با اعلام حمایت شهردار وقت از ایده این زنان و توافق شورای شهر، در سال ۱۹۹۲، در شهر میامی ایالت فلوریدای آمریکا، فضایی به وسعت ۱۵ هکتار در کنار دریاچه با امکانات تخصصی به بهره‌برداری رسید. در ایران پارک‌های بانوان در دهه هشتاد، بر اساس سند چشم‌انداز، بند چهارده (امور فرهنگی) در دستور کار شهرداری‌ها و شوراهای شهر سراسر کشور قرار گرفتند. در شرح خدمات پارک‌های بانوان آمده است "این پارک‌ها باید دارای عملکرد منطقه‌ای بوده و بلامعارض و دارای خصوصیات جغرافیایی، اقتصادی و راههای ارتباطی مناسب باشند". در واقع پارک بانوان با هدف پاسخ دادن به نیازهایی که به دلیل محدودیت‌های جامعه یا ترجیح شخصی برای بانوان به وجود آمده‌اند، ایجاد شده‌اند. رعایت امنیت اجتماعی، محصور بودن، مشرف نبودن ساختمان‌های اطراف به پارک‌های زنان از ویژگی‌های اصلی این مراکز است. پارک بانوان بروجرد، اولین پارک ویژه زنان در ایران است، که در سال ۱۳۸۰ در زمینی به مساحت بیش از ۴۰ هزار مترمربع به بهره‌برداری رسید (تقی‌زاده، ۱۳۸۷: ۲۰).

### روش تحقیق:

در این پژوهش به تناسب شرایط و زمینه‌های مختلف، از روشهای کتابخانه‌ای و میدانی استفاده می‌شود. در مرحله نخست، به منظور کنکاش در مباحث نظری از روش مبتنی بر تحقیق کتابخانه‌ای و اسنادی استفاده شده است. و سپس به منظور بررسی میزان تناسب عملکردی کاربریهای فضای سبز (پارکهای بانوان) از روش ارزیابی کمک گرفته خواهد شد. اطلاعات مورد نیاز در این تحقیق به دو قسمت تقسیم می‌شوند: اطلاعات مکانی که از نقشه‌های شهری موجود به دست می‌آیند و اطلاعات غیرمکانی که با استفاده از پرسشنامه و تکنیک مصاحبه به دست آمده. برای انجام این پروژه ابتدا نقشه‌های پایه در محیط Autodesk map تهیه و ویرایش شدند و در مرحله بعدی نقشه‌های مورد نظر در نرم‌افزار ArcGIS معرفی و سپس داده‌های توصیفی در ArcMap وارد پایگاه اطلاعاتی شدند. بعد از ورود اطلاعات به سیستم اطلاعات جغرافیایی و اقدام به مدل‌سازی این اطلاعات شده و با AHP در محیط نرم‌افزار Expert Choice اقدام به تعیین وزن آنها گردید در مرحله نهایی باتوجه به معیارهای کاربری‌اراضی و معیارهای اجتماعی و با استفاده از قابلیت model builder در نرم‌افزار ARC GIS و با

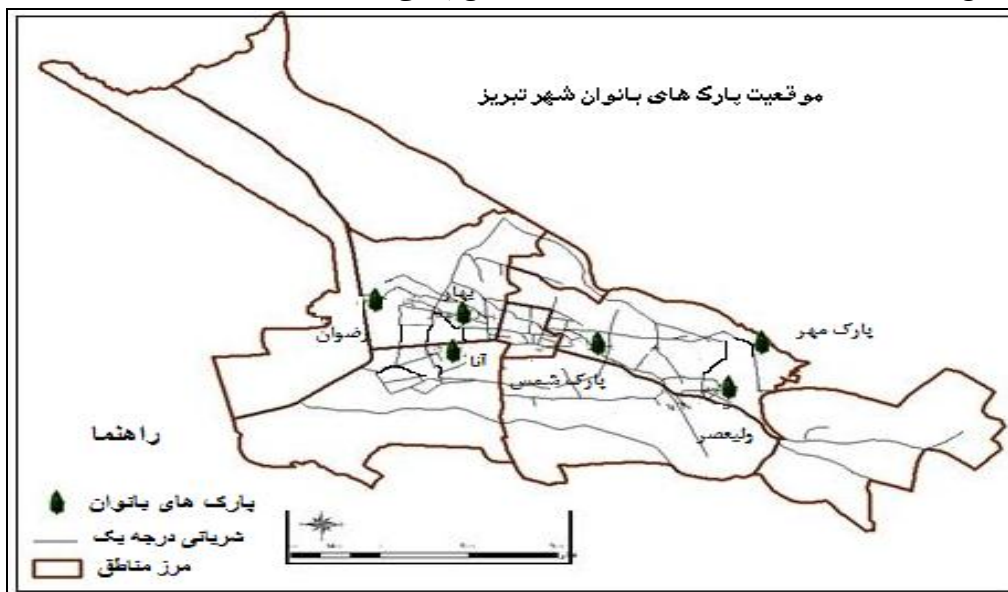
استفاده از روش همپوشانی (weighted overlay) اقدام به شناسایی پهنه‌های مناسب برای کاربری پارکهای بانوان شد. بعد از طی مراحل فوق پارکهای موجود در محدوده مورد مطالعه برای تشخیص مناسب بودن و یا عدم تناسب با این پهنه‌ها مقایسه شده و میزان تناسب هریک از پارکهای محله‌ای موجود در محدوده مورد مطالعه (شهر تبریز) در پنج طیف، تناسب بسیار بالا، تناسب بالا، تناسب متوسط، تناسب پایین، تناسب بسیار پایین ارائه شده است. در این مقاله مهم‌ترین معیارهای تناسب فضایی- مکانی پارک‌های بانوان از نظر ابعاد کاربری اراضی شهری و اجتماعی بررسی می‌شود. (نمودار شماره ۱).

نمودار ۱- مواد و روشهای ارزیابی تناسب عملکردی پارکهای بانوان



#### محدوده مورد مطالعه:

شهر تبریز با وسعتی حدود ۱۴۰۰۰ هکتار و دارای جمعیتی برابر با ۱۶۹۵۰۹۴ می‌باشد (درگاه ملی آمار، ۱۳۹۰). پارکهای شهری بیش از ۵۲ درصد فضاهای سبز عمومی شهر را تشکیل می‌دهند. طبق آمار سازمان پارکها و فضای سبز در سال ۱۳۹۰ تعداد پارک‌های شهر تبریز حدود ۱۷۰ مورد می‌باشد که از این تعداد ۶ پارک، ویژه بانوان است. پارک بانوان شمس و ولیعصر در منطقه یک واقع شده‌اند، پارک بانوان آنا در منطقه ۳، پارک بانوان بهار در منطقه ۴، پارک بانوان مهر در منطقه ۵ و پارک رضوان در منطقه ۶ واقع شده است. در مناطق دو، هفت، هشت، نه و ده هیچ پارکی ویژه بانوان وجود ندارد. (شکل شماره ۱).

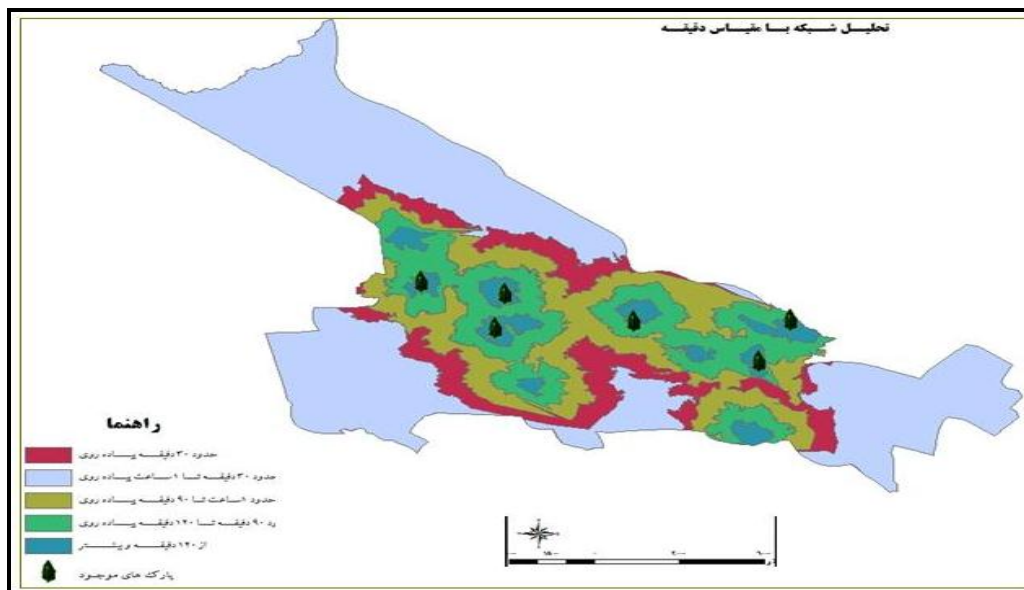


شکل ۱- نقشه موقعیت پارک‌های بانوان شهر تبریز

## یافته‌های تحقیق:

## (۱) آسایش (تحلیل دسترسی یا شبکه):

میزان آسایش و راحتی شهروندان بستگی به فاصله و زمان دسترسی آنان به خدمات شهری از جمله فضاهای سبز شهری دارد؛ جهت تأمین آسایش شهروندان و بهره‌گیری در اوقات فراغت، فضای سبز شهری و چگونگی دسترسی به آنها اهمیت بسزایی دارد. بر اساس مطالعه میدانی و پرسشگری‌های انجام شده بانوان (کاربران) برای دسترسی پیاده نهایتاً حاضر به طی مسافتی برابر نیم ساعت می‌باشند و ایده‌آترین زمان دسترسی را ۱۰ تا ۱۵ دقیقه می‌دانند. شعاع عملکرد مفید پارک‌های بانوان (همانند پارک در مقیاس منطقه) باید ۱۵۰۰ تا ۲۵۰۰ متر می‌باشد. (شکل شماره ۲).



شکل ۲- نقشه تحلیل شبکه با مقیاس دقیقه

## (۲) شاخص سازگاری:

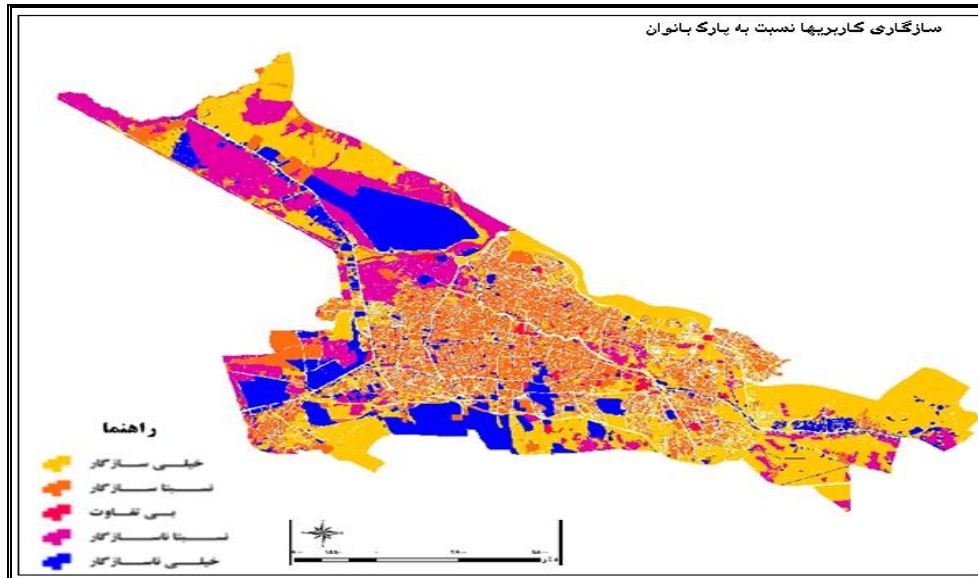
کاربری‌هایی که در یک منطقه استقرار می‌یابند، نباید موجب مزاحمت و مانع اجرای فعالیت‌های یکدیگر گردند با توجه به اینکه تأکید اصلی پژوهش حاضر بر روی پارک‌های بانوان می‌باشد و در شرح خدمات پارک‌های بانوان آمده که این پارک‌ها باید عملکرد منطقه‌یی داشته است. در جدول شماره ۱ سازگاری پارک‌های بانوان، بر اساس ماتریس سازگاری پارک‌های منطقه‌ای تهیه شده است. بر این اساس کاربریها از نظر سازگاری ممکن است حالت‌های زیر را داشته باشند.

جدول ۱- سازگاری سایر کاربریها نسبت به پارک بانوان

نوع کاربری	نسبتا سازگاری	نوع کاربری	نسبت سازگاری
مسکونی	نسبتا سازگار	انتظامی	سازگار
تجاری	کاملا سازگار	فرهنگی	کاملا سازگار
صنعتی	ناسازگار	ورزشی	کاملا سازگار
مذهبی	نسبتا ناسازگار	بهداشتی و درمانی	ناسازگار
آموزشی	ناسازگار	فضای سبز	کاملا سازگار
آموزش عالی	سازگار	فضای باز و بایر	کاملا سازگار
اداری	سازگار	تأسیسات و تجهیزات شهری	نسبتا ناسازگار
باغات و مزارع	نسبتا ناسازگار		

منبع: پورمحمدی، ۱۳۸۲: ۱۵.

در این راستا شکل شماره ۳ سازگاری کاربریهای مختلف محدوده مورد مطالعه را نسبت به پارکهای بانوان نشان می‌دهد که در پنج طیف ( کاملاً سازگار، نسبتاً سازگار، بی تفاوت، نسبتاً ناسازگار و ناسازگار) نشان داده شده است.



شکل ۳- نقشه سازگاری کاربریهای موجود نسبت به پارک بانوان

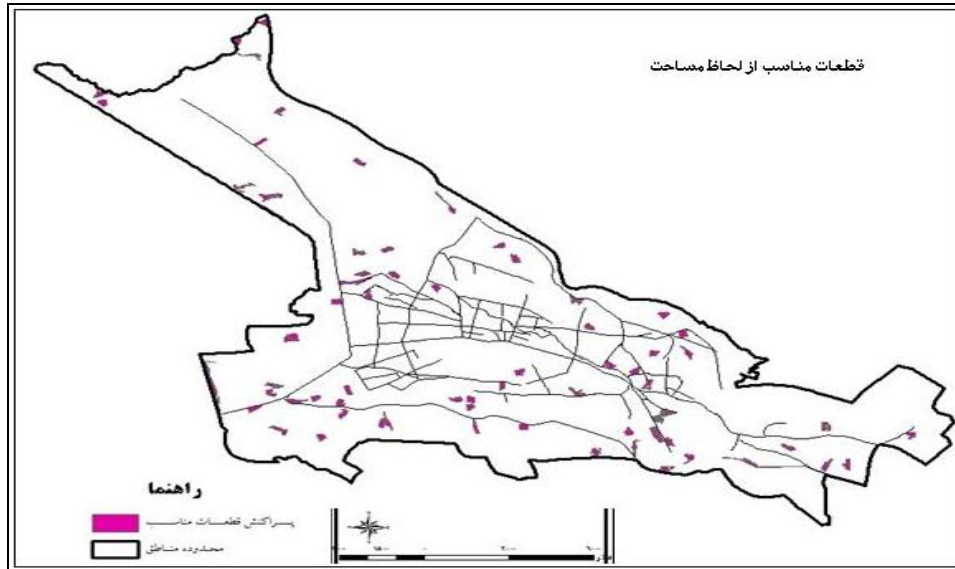
### ۳) شاخص مطلوبیت، مساحت (قطعات مناسب):

جدول شماره ۲ مساحت پارکهای بانوان تبریز را نشان می‌دهد. پارکهای بانوان باید دارای عملکرد منطقه‌ای باشند و مساحت آن نباید کمتر از شش هکتار باشد، اما هم‌طور که ملاحظه می‌شود پارکهای بانوان محدوده مورد مطالعه بین ۵۰۰۰ تا ۱۲۰۰۰ متر مساحت دارند و این مانع ارائه خدمات مناسب این پارکها به کاربران آنها می‌شود. بدین جهت در شکل شماره ۴ قطعاتی را که از لحاظ مساحت برای پارکهای بانوان مناسب می‌باشند به صورت لایه جداگانه آورده شده است.

جدول ۲- پارکهای بانوان تبریز و مساحت آنها

ردیف	نام پارک	مساحت (متر مربع)	منطقه
۱	پارک بانوان ولیعصر	۵۴۲۳	منطقه ۱
۲	پارک بانوان شمس	۴۴۹۳	منطقه ۱
۳	پارک بانوان آنا	۹۳۲۳	منطقه ۳
۴	پارک بانوان بهار	۱۲۱۹۳	منطقه ۴
۵	پارک بانوان بانوی مهر	۵۰۵۰	منطقه ۵
۶	پارک بانوان رضوان	۷۰۰۰	منطقه ۶

منبع: سازمان پارکها و فضای سبز تبریز، ۱۳۹۱.



شکل ۴- نقشه قطعات مناسب از لحاظ مساحت برای پارک های بانوان

#### (۴) همجواری با کاربری مسکونی:

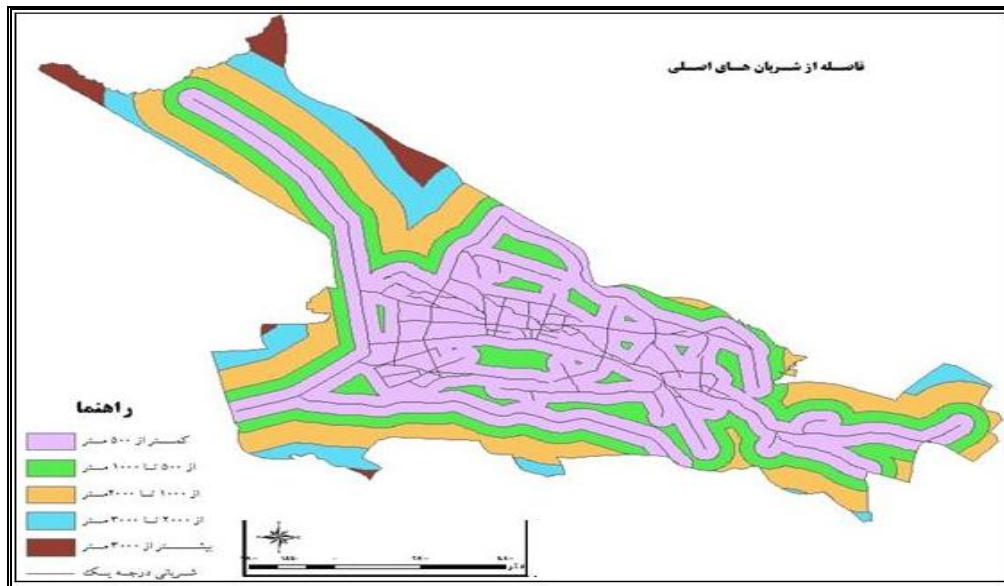
شکل شماره ۵ فواصل کاربری مسکونی را به اطراف آن با واحد متر نشان داده شده است که در اینجا فاصله مناسب از کاربری مسکونی ۵۰۰ متر در نظر گرفته شده است.



شکل ۵- نقشه فاصله مناسب از مراکز مسکونی

#### (۵) همجواری با معابر اصلی:

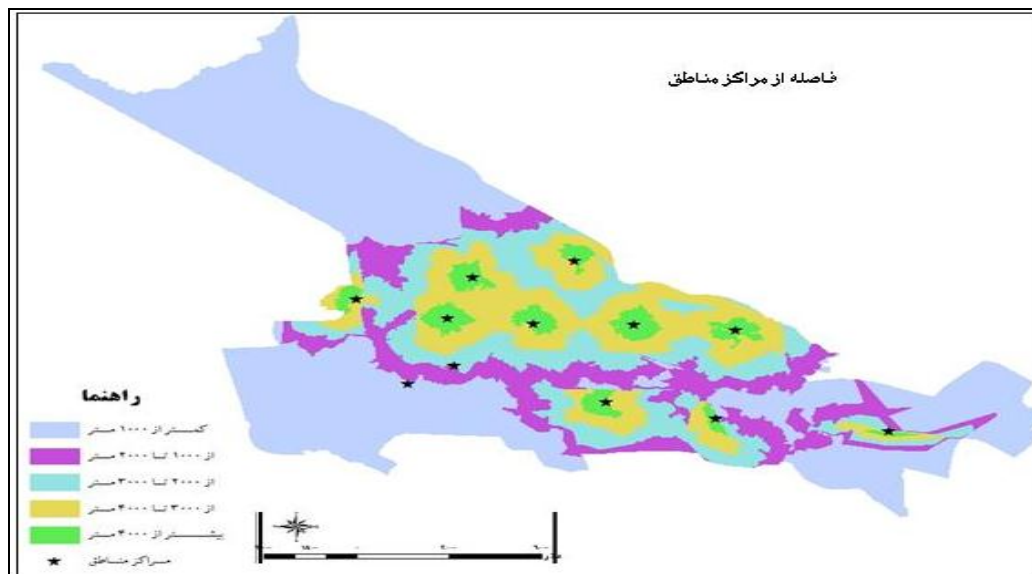
همجواری با کاربری معابر و شبکه حمل و نقل عامل بسیار مهمی در کم و کیف و نحوه دسترسی کاربران و شهروندان به پارک‌های شهری به شمار می‌آید. شکل شماره ۶ شرایط کنونی فواصل معابر و شبکه حمل‌ونقل اصلی را در سطح محدوده مورد مطالعه نشان می‌دهد.



شکل ۶- نقشه فاصله از معابر اصلی

#### ۶) عامل مرکزیت منطقه:

با وجود اینکه بر اساس طرح تفصیلی تبریز ۹ منطقه شهری وجود دارد ولی در این پژوهش، این مناطق نه گانه مدنظر قرار داده نشده است و در عوض مراکز فرعی شهری به دلیل کثرت جمعیت آن مراکز مدنظر قرار گرفته و ۱۲ مرکز انتخاب شده است. در نهایت شکل شماره ۷ مربوط به مرکز منطقه جهت تحلیل آماده گردید.



شکل ۷- نقشه فاصله مناسب مراکز مناطق شهری نسبت به پارک های بانوان

#### ۷) ابعاد اجتماعی:

در این پژوهش به منظور بررسی شاخص‌های اجتماعی از روش پیمایشی و تدوین پرسشنامه استفاده شده است. داده‌های مورد نیاز از طریق تهیه و تکمیل پرسشنامه و مصاحبه حضوری با ۲۰۰ نفر از بانوان مراجعه‌کننده به پارک‌های بانوان جمع-آوری گردیده است. تعداد نمونه مورد بررسی از طریق فرمول کوکران و اطلاعات حاصله از ۳۰ پرسشنامه پیش‌آزمون شده به دست آمد. از پارک بانوان شمس به دلیل تعطیلی موقت پرسشنامه‌ای پر نشده است. به منظور بررسی شاخص‌های اجتماعی، مؤلفه محرمیت و نیازهای بانوان) در عملکرد پارک‌های بانوان از ضریب همبستگی پیرسون استفاده شده است.



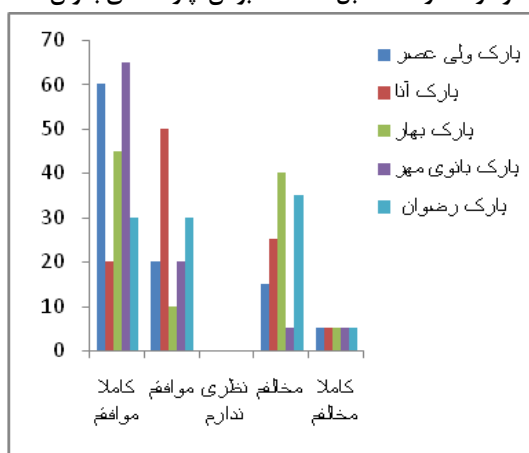
## الف) محرمیت:

می‌توان عنوان داشت که مراد از محرمیت در فضای معماری و شهرسازی، کالبد دادن به فضا به گونه‌ای است که دارای حریم از دو جنبه کالبدی و معنایی باشد. حریم داشتن در حوزه کالبد فضایی بیشتر متمرکز بر اصولی است که امنیت فضا را شکل خواهند داد و در حیطه معنایی ویژگی‌هایی است که حرمت و ارزش را برای فضای معماری به ارمغان آورد به گونه‌ای که فرد در آن به آرامش برسد. با توجه به مطالب ذکر شده و در نظر گرفتن این نکته که پارک‌های بانوان با هدف راحتی و آسایش بانوان ساخته می‌شود، نکته مهم و ضروری هر پارک بانوان این است که این پارک از محیط پیرامون قابل مشاهده نباشد و توسط حصار مناسب محصور شده باشد و ساختمان‌های مجاور بر پارک احاطه نداشته تا بانوان دغدغه‌ای برای حفظ شئونات- اسلامی خود نداشته باشند. در نظر گرفتن این نکته به عنوان ضروری‌ترین عامل در احداث پارک‌های بانوان موجب رضایت و بهره‌گیری بیشتر از این پارک‌ها می‌شود. برای بررسی شاخص محرمیت سؤالهای زیر در قالب طیف لیکرت مطرح شده است و نتایج پاسخ‌های مراجعه کنندگان به این دو سؤال در نمودارهای شماره ۲ و ۳ قابل مشاهده است.

جدول ۳- سؤالات مطرح شده از بانوان

کاملاً مخالفم	مخالفم	بی نظر	موافقم	کاملاً موافقم	۱- پارک توسط همسایگان و خانه‌های اطراف قابل مشاهده است
کاملاً مخالفم	مخالفم	بی نظر	موافقم	کاملاً موافقم	۲- پارک به وسیله حصار مناسبی محصور شده است و بانوان به راحتی می‌توانند در آن به فعالیت خود بپردازند.

نمودار شماره ۳- قابل مشاهده بودن پارک‌های بانوان



نمودار ۲- وضعیت پارک‌های بانوان از نظر حصار مناسب



در این تحقیق آزمون رابطه بین دو متغیر محرمیت و عملکرد مطلوب پارک‌های بانوان با استفاده از آزمون ضریب همبستگی I پیرسون انجام شده است که نتایج بدست آمده در جدول شماره ۴ مشاهده می‌شود.

جدول ۴- آزمون ضریب همبستگی متغیرهای رضایتمندی و محرمیت

محرمیت		Y
۰/۱۷۴	ضریب همبستگی	
۰/۱۲۶	سطح معنی داری	
۷۹	تعداد معتبر	

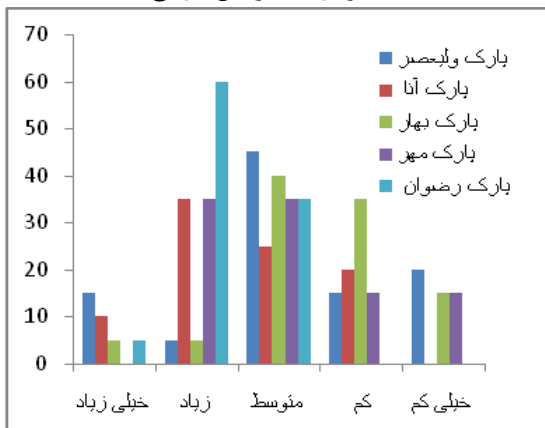
منبع: یافته‌های تحلیلی تحقیق، ۱۳۹۱.

با توجه به اطلاعات جدول فوق سطح معنی داری بدست آمده معادل ۰/۱۲۶ می‌باشد و چون این مقدار بیشتر از آلفای مورد تأیید در تحقیقات اجتماعی یعنی ۰/۰۵ می‌باشد، لذا فرض اصلی رد و فرض صفر تأیید می‌شود. یعنی کاربران از وضعیت محرمیت و پوشیدگی پارک‌های بانوان رضایت ندارند.

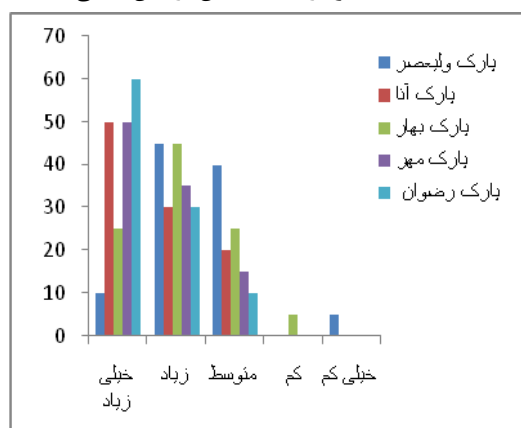
**ب) نیاز بانوان:**

امروزه این دغدغه احساس می‌شود که در برنامه‌ریزی فعالیت‌های شهری، مطالبات زنان به عنوان مقوله‌ای کمرنگ به حاشیه رانده شود. پیامد این نادیده گرفتن، مشکلات آشکار و پنهان در جریان زندگی روزمره خانواده‌ها و بروز چالش‌های اساسی در جامعه است (تاجدار، ۱۳۸۷: ۳۲). از این رو یکی از مهم‌ترین اهداف احداث پارک‌های بانوان را می‌توان در پاسخ به نیازهای مختلف و خاص جستجو کرد. برای بررسی شاخص نیاز بانوان سؤالی زیر در قالب طیف لیکرت مطرح شده است و پاسخ‌های مراجعه‌کنندگان به این سؤال در نمودارهای شماره (۴)، (۵)، (۶)، (۷)، (۸) و (۹) قابل مشاهده است.

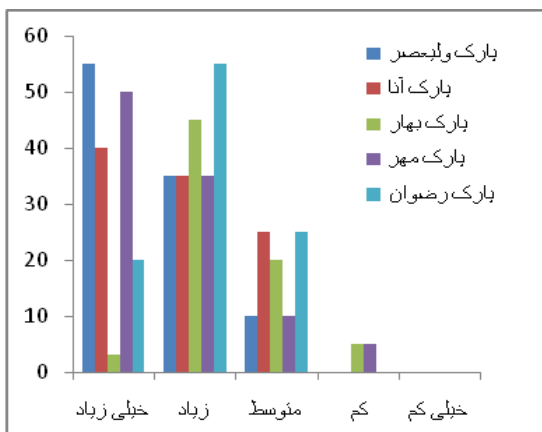
**نمودار ۵- افزایش کارایی**



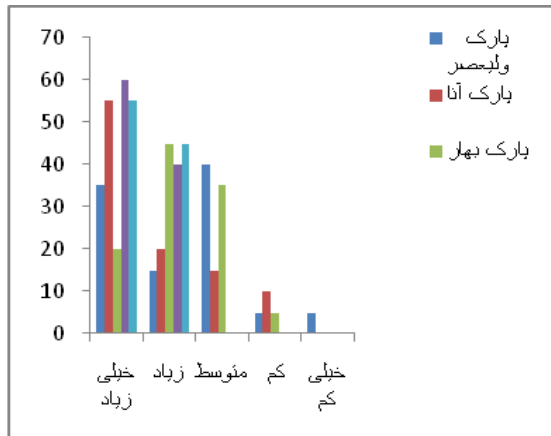
**نمودار ۴- احساس آرامش ذهنی**



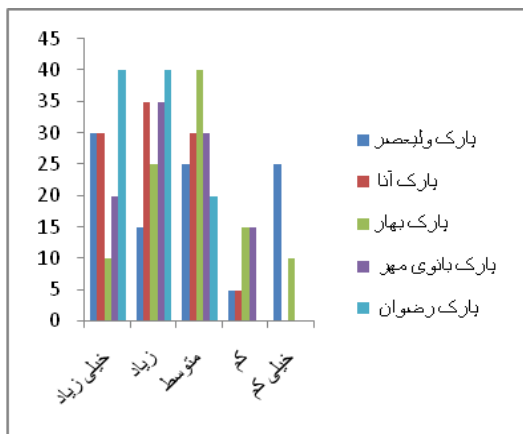
**نمودار ۷- تأثیر پارک بانوان تقویت جمع‌های دوستانه**



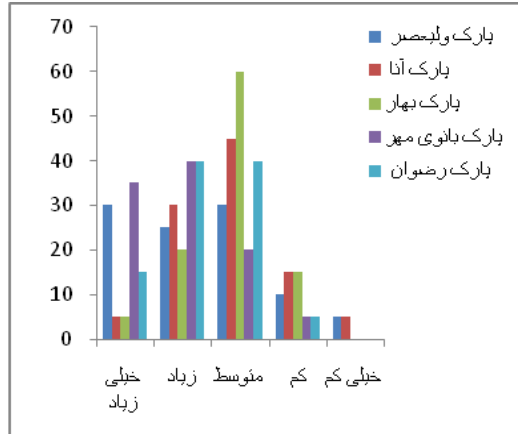
**نمودار ۶- افزایش روحیه شادی و نشاط**



**نمودار ۹- تأثیر پارک بانوان در افزایش توانمندی بانوان**



**نمودار ۸- تأثیر پارک بانوان در تقویت اعتماد به نفس**



در پژوهش حاضر جهت آزمون میزان رابطه معنی‌داری بین دو متغیر عملکرد مطلوب پارکهای بانوان و نیازهای بانوان با توجه به سطح اندازه‌گیری متغیرها، از آزمون ضریب همبستگی I پیرسون استفاده شده است و نتایج حاصل به شرح جدول شماره ۵ می‌باشد.

جدول ۵- آزمون ضریب همبستگی متغیرهای رضایتمندی و نیاز بانوان

نیازهای بانوان		X	Y
۰/۴۴۹	ضریب همبستگی	رضایتمندی از پارکهای بانوان	
۰/۰۰۰	سطح معنی داری		
۷۹	تعداد معتبر		

منبع: یافته‌های تحلیلی تحقیق، ۱۳۹۱.

چنانچه در جدول فوق ملاحظه می‌شود سطح معنی‌داری بدست آمده معادل ۰/۰۰۰ می‌باشد و چون این مقدار کمتر از آلفای مورد تأیید در تحقیقات اجتماعی یعنی ۰/۰۵ می‌باشد، لذا فرض اصلی مفروض در فرضیه نخست تأیید و فرض صفر رد می‌شود، یعنی بین نیازهای جمعیت نمونه و میزان رضایتمندی از فعالیت‌های پارکهای بانوان رابطه معنی‌داری وجود دارد، شدت همبستگی نیز بین این دو متغیر مستقیم و در حد متوسط می‌باشد و عملکرد بانوان در زمینه برآورده کردن نیازهای بانوان مناسب می‌باشد.

#### تجزیه و تحلیل یافته‌های تحقیق:

ارزیابی تناسب عملکردی پارکهای بانوان در این پژوهش بر اساس معیارهای کالبدی و اجتماعی در قالب ۹ شاخص و بر اساس روش AHP صورت گرفته است، نتایج حاصله نشانگر تأیید فرضیه اول و دوم و رد فرضیه سوم می‌باشد.

#### • نتایج حاصل از تحلیل تناسب عملکردی و آزمون فرضیه اول

فرضیه اول: پارکهای بانوان از تناسب عملکردی نسبتاً مطلوبی برخوردار هستند.

در راستای آزمون و بررسی فرضیه اول این پژوهش تعداد ۹ معیار برای بررسی تناسب عملکردی این پارکها در نظر گرفته شد که با بررسی وزن هر یک از این معیارها (جدول شماره ۶) با ضریب توافق مورد قبول (۰/۰۹) و با استفاده از تحلیل همپوشانی لایه‌های مورد نظر در محیط GIS، نتیجه حاصله در قالب نقشه تناسب عملکردی در پنج طیف، تناسب بسیاربالا، تناسب بالا، تناسب متوسط، تناسب پایین، تناسب بسیار پایین ارائه گردیده است، که انطباق مکانی پارکها نشان‌دهنده میزان تناسب هر یک از پارکها می‌باشد که در قالب (جدول شماره ۷) نشان داده شده‌اند.

جدول ۶- وزنه‌های حاصل از مقایسه زوجی معیارهای مورد نظر در تحلیل تناسب

معیار	امتیاز معیار	زیر معیار	امتیاز زیر معیار	امتیاز نهایی
کالبدی	۰.۷۵	کاربری اراضی	۰.۳۴۳	۰.۲۵۷
		تحلیل شبکه	۰.۱۵۷	۰.۱۱۸
		دسترسی اصلی	۰.۱۰۷	۰.۰۸۰
		مرکز منطقه	۰.۰۷۶	۰.۰۵۷
		شیب	۰.۰۲۵	۰.۰۱۹
		قطعات مناسب	۰.۲۲۲	۰.۱۶۷
		مسکونی	۰.۰۳۴	۰.۰۲۶
اجتماعی	۰.۲۵	نیاز بانوان	۰.۵۹	۰.۱۴۸
		محرمیت	۰.۴۱	۰.۱۰۳

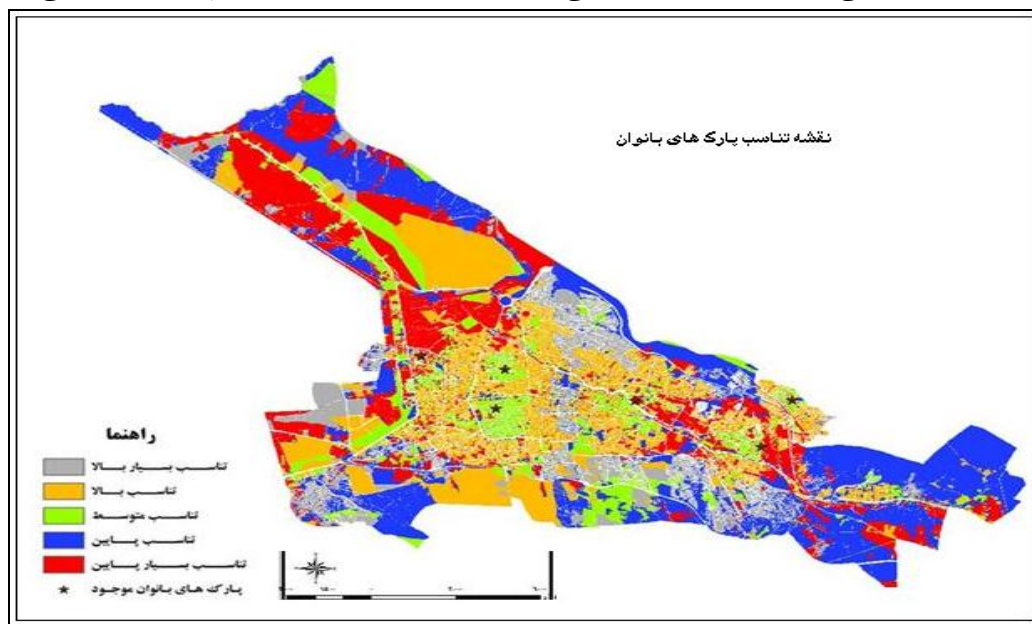
منبع: یافته‌های تحلیلی تحقیق، ۱۳۹۱.

جدول ۷- وضعیت تناسب عملکردی پارکهای بانوا تبریز

ردیف	نام پارک	وضعیت تناسب	درصد
۱	-	تناسب بسیار بالا	۰
۲	-	تناسب بالا	۰
۳	بهار	تناسب متوسط	۶۶/۶
۴	آنا		
۵	ولیعصر		
۶	باغمیشه		
۷	-	تناسب پایین	۰
۸	رضوان	تناسب بسیار پایین	۳۳/۴
۹	شمس		

منبع: یافته های تحلیلی تحقیق، ۱۳۹۱.

بررسی جدول وضعیت تناسب پارکهای بانوان تبریز نشانگر آن است که بیشتر پارکهای بانوان تبریز دارای تناسب عملکردی متوسط (۶۶/۶) می باشند و ۳۳/۴ درصد دارای تناسب بسیار پایین می باشند. با توجه به مطالب فوق الذکر و نتایج حاصل از شاخص های اجتماعی فرضیه شماره یک اثبات می گردد. شکل شماره ۸ نشانگر تناسب پارکهای بانوان می باشد.



شکل ۸- نقشه تناسب پارکهای بانوان در شهر تبریز

#### • نتایج حاصل از تحلیل شبکه و آزمون فرضیه دوم:

فرضیه دوم: عامل دسترسی از مهم ترین عوامل در تناسب عملکردی پارکهای بانوان است.

تحلیل شبکه یکی از علمی ترین تحلیل ها جهت تعیین حدود دسترسی و عملکرد کاربری ها به شمار می آید که برای هر نوع کاربری با اعمال استانداردهای علمی می توان حدود عملکردهای مطلوب آنها را مشخص نمود. در این پژوهش نیز با توجه به کاربری هدف که با عنوان کاربری پارک بانوان مطرح می باشد استاندارد مورد نظر برای عملکرد مطلوب این کاربری ۱۵۰۰ تا ۲۵۰۰ متر می باشد با فرض اینکه هر شخص به طور معمول در هر ساعت توان پیاده روی به میزان ۲۴۰۰ الی ۳۰۰۰ متر را دارد، بنابراین در تحلیل شبکه صورت گرفته در این پژوهش فاصله ۳۰ الی ۶۰ دقیقه از هر پارک مطلوب می باشد. با توجه به نتایج حاصله از تحلیل شبکه، فضای درون محدوده مورد مطالعه به طور کامل پوشش داده نشده و خلأهایی در این محدوده به

چشم می‌خورد که در فاصله ۶۰ تا ۹۰ دقیقه‌ای نیز توسط پارک بانوان پوشش داده نشده‌اند. با توجه به اینکه در صورت عدم دسترسی به پارک، بانوان توانایی و امکان مراجعه و بهره‌برداری از این پارک‌ها را ندارند بنابراین فرضیه دوم یعنی عامل دسترسی از مهم‌ترین عوامل در تناسب عملکردی پارک‌های بانوان است، تأیید می‌گردد.

• نتایج حاصل از تحلیل سازگاری و آزمون فرضیه سوم:

فرضیه سوم: پارک‌های بانوان مورد مطالعه سازگاری چندانی با کاربری‌های همجوار ندارند در راستای آزمون و بررسی این فرضیه، تحلیل سازگاری برای کاربری‌های موجود در محدوده مورد مطالعه در جهت بررسی میزان سازگاری با کاربری پارک‌بانوان، با توجه به جدول سازگاری مورد بررسی قرار گرفته است. که با توجه به جدول شماره ۸ نتایج حاصله نشانگر آن است که ۳۳/۳ درصد از پارک‌های بانوان محدوده مورد مطالعه کاملاً سازگار ۴۹/۹ درصد نسبتاً سازگار و ۱۶/۸ درصد از پارک‌ها نسبتاً ناسازگار می‌باشند. بنابراین با توجه به نتایج حاصله فرضیه سوم رد می‌گردد.

جدول ۸- میزان سازگاری پارک‌های بانوان شهر تبریز با کاربری‌های مجاور

ردیف	نام پارک	میزان سازگاری	درصد
۱	رضوان	کاملاً سازگار	۳۳/۳
۲	شمس		
۳	آنا	نسبتاً سازگار	۴۹/۹
۴	بهار		
۵	ولیعصر		
۶	بانوی مهر	نسبتاً ناسازگار	۱۶/۸

منبع: یافته‌های تحلیلی تحقیق، ۱۳۹۱.

ارائه پیشنهادها:

- ایجاد پارک‌های بانوان جدید برای بهینه‌سازی میزان دسترسی شهروندان به این نوع پارک‌ها بویژه در مناطقی از سطح شهر تبریز که به لحاظ شعاع دسترسی به پارک‌های بانوان دارای مشکلاتی می‌باشند؛
- برنامه‌ریزی جهت مکان‌گزینی بهینه پارک‌های بانوان؛
- با توجه به اینکه یکی از مهم‌ترین عوامل موفقیت پارک‌های بانوان برگزاری کلاسهای آموزشی و ورزشی می‌باشد، افزایش تعداد و تنوع هر چه بیشتر این کلاس‌ها می‌تواند موجب استقبال بیشتر بانوان از این پارک‌ها گردد؛
- با توجه به اینکه بانوان عموماً با کودکان خود به این پارک‌ها مراجعه می‌کنند، پیشنهاد می‌شود مکانهای بازی مناسب برای کودکان در این پارک‌ها ایجاد و تجهیز شود؛
- توجه به تفاوت‌های ظریفی که در زنان نسبت به مردان مشاهده می‌شود در طراحی پارک‌های بانوان مشاهده نمی‌شود و مبلمان موجود در پارک‌های بانوان، هیچ تفاوتی با پارک‌های دیگر ندارد و در واقع تنها تفاوت پارک بانوان حصار اطراف آن است، بنابراین پیشنهاد می‌شود در طراحی مبلمان پارک‌های بانوان نیازهای ویژه بانوان در نظر گرفته شوند.

منابع و مأخذ:

۱. بهرام‌سلطانی، کامییز (۱۳۷۱): مجموعه مباحث و روشهای شهرسازی (محیط زیست)، مرکز مطالعات و تحقیقات شهرسازی و معماری ایران، چاپ اول، تهران.
۲. پورمحمدی، محمدرضا (۱۳۸۲): برنامه‌ریزی کاربری اراضی شهری، انتشارات سمت، چاپ اول، تهران.
۳. تاجدار، وحید و مصطفی اکبری (تابستان ۱۳۸۷): «زنان و حکمروایی خوب شهر»، مجله جستارهای شهرسازی، شماره ۲۴-۲۵، تهران، صص ۳۵-۱۷.
۴. تیموری، راضیه (۱۳۸۸): «ارزیابی تناسب فضایی-مکانی پارک‌های شهری با استفاده از GIS: مورد نمونه پارک‌های محله ای منطقه ۲ شهرداری تبریز»، پایان‌نامه کارشناسی ارشد جغرافیا و برنامه‌ریزی شهری، دانشگاه زنجان.

۵. تقی‌زاده، ندا (۱۳۸۷): «پارک بانوان»، پایان‌نامه کارشناسی ارشد معماری منظر، دانشگاه تهران.
  ۶. خانی، فضیله (۱۳۸۶): درآمدی بر پارادایم جغرافیای جنسیت، انتشارات سمت، چاپ اول، تهران.
  ۷. جمشیدی، اسدالله، غزیزی کیا، غلامعلی و احمد طاهری‌نیا (۱۳۸۲): جستاری در هستی‌شناسی زن، مرکز انتشارات مؤسسه آموزشی و پژوهشی امام خمینی (ع)، چاپ اول، تهران.
  ۸. درابکین، دی (۱۳۷۴): «نیاز به زمین جهت توسعه شهری»، ترجمه محمدرضا دلایپور، نشریه دانشکده علوم انسانی و اجتماعی دانشگاه تبریز، شماره ۲.
  ۹. رضویان، محمدتقی (۱۳۸۱): مدیریت شهری، نشر پیوند نو، چاپ اول، تهران.
  ۱۰. زروندی، نفیسه (۱۳۸۶): «نقدی بر دیدگاه‌های رایج فمینیستی»، فصلنامه فرهنگی - دفاعی زنان، شماره ۴، تهران، صص ۷۹-۹۰.
  ۱۱. سرایی، محمدحسین، روستا، مجتبی و امیر اشنوئی (پاییز ۱۳۹۱): «عوامل مؤثر بر گذران اوقات فراغت در مناطق شهری ایران مطالعه موردی: منطقه ۸ مشهد»، فصلنامه برنامه‌ریزی منطقه‌ای، سال دوم، شماره ۷، مردادشت، صص ۳۷-۲۵.
  ۱۲. سیف‌الدینی، فرانک (۱۳۸۱): مبانی برنامه‌ریزی شهری، انتشارات آبیژ، چاپ اول، تهران.
  ۱۳. شکوئی، حسین (۱۳۸۲): فلسفه‌های محیطی و مکتب‌های جغرافیایی، انتشارات گیتا شناسی، چاپ سوم، تهران.
  ۱۴. فتحی و اجارگاه، کوروش (۱۳۸۱): نیازسنجی آموزشی (الگوها و فنون)، نشر آبیژ، تهران.
  ۱۵. فخری، مجید و اکبر پرهیزگار (۱۳۷۹): «تحلیل تناسب اراضی برای مکان‌گزینی پادگانهای لجستیک با استفاده از GIS، مطالعه موردی: منطقه ۲ اراک»، نشریه مدرس علوم انسانی، دره ۴، شماره ۳، تهران.
  ۱۶. قربانی، رسول (۱۳۸۶): «تحلیل فضایی توزیع پارک‌های شهری تبریز و نارسایی‌های موجود در آن»، طرح تحقیقاتی، دانشگاه تبریز.
  ۱۷. کافی، مجید (۱۳۷۹): مجموعه مقالات اسلام و فمینیسم، نهاد نمایندگی مقام معظم رهبری در دانشگاه فردوسی، مشهد.
  ۱۸. هال، پیتر (۱۳۸۱): برنامه‌ریزی شهری و منطقه‌ای، ترجمه: جلال تبریزی، انتشارات شرکت پردازش و برنامه‌ریزی شهری (وابسته به شهرداری تهران)، چاپ اول، تهران.
19. Balram Shivanand, Dragicevic Suzana, (2005): Attitudes toward urban green space: Integrating questionnaire survey and collaborative GIS techniques to improve attitude measurements", Landscape and Urban.
  20. Wang, Xinho & Rainer Vomhofe (2007): Research Methods in Urban Regional Planning; Beijing: Tsinghao University Press & Berlin:Springer.
  21. Women's Resource Centre (2007): why women-only?
  22. www.amar.org.ir.