

Research Paper

Explaining the pattern of rural-urban economic relations in Khorramabad city with emphasis on agriculture

Maryam Naderi¹, Maryam Ghasemi², Hamdi Shayan³, Hamdollah Sojasi Gheydari⁴

1. Ph.D. Student of Geography and Rural planning, Ferdowsi University of Mashhad, Iran.
2. Assistant Professor, Department of Geography, Ferdowsi University of Mashhad, Iran.
3. Professor, Department of Geography, Ferdowsi University of Mashhad, Iran.
4. Assistant Professor, Department of Geography, Ferdowsi University of Mashhad, Iran.

Received: 2020/07/12

Accepted: 2021/07/08

PP: 135-154

Use your device to scan and read the article online



Keywords:

Rural-Urban Relations,
Economic linkages,
Khorramabad, One-way
Variation Analysis,
Agricultural Linkages,

Abstract

One of the main flows between urban and rural settlements is economic relations in the field of agriculture, which takes place by transferring the products produced to the urban market, followed by other existing flows (labor, people, capital, etc.) This relationship, if complementary, leads to two-way action and can pave the way for rural development. Accordingly, the purpose of this article is to explain the pattern of rural-urban economic relations in the city of Khorramabad with emphasis on agriculture. The research method is descriptive-analytical and information has been collected through documentary and field methods. The unit of farmers' analysis was the sample villages of Khorramabad city. In this study, 22 villages were selected using the assigned classification and in each of them, the economic relations of 383 rural agricultural households were examined as a sample. In this study, 5 main components and 41 items were used to explain the pattern of rural-urban economic relations. Data were analyzed in SPSS software using one-way analysis of variance. Findings showed that in most components, rural-urban economic relations in Khorramabad city are mainly with Khorramabad city and the pattern of rural-urban economic relations in the field of agriculture is a special type of "dominance relations" with an exploitative nature. "Shows the rural areas of the city of Khorramabad. In fact, the existing economic relations have not led to complementary rural-urban ties and have been established parasitically and with the domination of the city of Khorramabad and in favor of the city.

Citation: Naderi, M; Ghasemi, M; Shayan, H; Sojasi Gheydari ·H.(2023).**Explaining the pattern of rural-urban economic relations in Khorramabad city with emphasis on agriculture**, Journal of Regional Planning, Vol 13, No 49, PP:135-154.

DOI: 10.30495/JZPM.2021.25404.3687

DOR:

Corresponding author: Maryam Ghasemi

Address: Assistant Professor, Department of Geography, Ferdowsi University of Mashhad, Iran

Tell: +989153065702

Email: m_ghasemi142@yahoo.com

Extended Abstract

Introduction

The relationship between city and village, which manifests itself mainly in the form of population flows, goods, capital, ideas, information and innovation, is a spatial, spatial and geographical phenomenon and recognizes, explains and discovers the general laws. Its governance, within the framework of human-environmental relations and geographical environment, is of special theoretical and practical importance. Urban and rural economic relations, including labor, Purchase flow and supplies, Marketing and sales of products, Service flow between urban and rural, Money exchange, financing, rural investment in the city, Urban investment in rural economic activities and migration of economic origin, In the present study, the rural-urban economic linkages of Khorramabad city in the field of agriculture have been considered. Preliminary exploratory studies show that the economic relations in the study area are very diverse and diverse in different economic sectors. In the present study, economic flows in the field of agriculture are examined in five dimensions as follows: Capital, Marketing and selling products, Labor flow, The flow of purchases and supplies, Financial flows and information. Therefore, the present study seeks to answer the following question: To what extent has the pattern of economic relations of urban villages in the field of agriculture led to the complementary links of urban villages in Khorramabad city?

Methodology

The nature of applied research is descriptive and analytical. The information was collected through library and field studies and a questionnaire was used in the field studies section. In this study, the economic relations of the villagers in the field of agriculture with the four urban points of the city, were reduced with the help of five components and 41 items. Documentary and library studies were used to extract the items. Economic links in the field of agriculture in the components: flow of people, financial flow, investment, marketing and sale of products, purchase and supply of necessities and in the Likert scale (five options, 1: Very low to 5: Very high) The intensity of economic flows (agriculture) of the villagers with urban areas was examined. After conducting field studies, one-way analysis of variance analyzed the economic (agricultural) relations of the studied cities and villages.

Discussions and Findings

In this study, we have used 5 main components (labor, financial flow, investment, marketing and sales of products, purchase and supply of necessities) and 41 variables, and we have examined them at the city level and to achieve this goal We used SPSS and GIS software. The findings show that rural rural flows are mostly in the direction of the city center and in some cases towards other parts of the city. According to the tables of the present study, we see that in only 6 cases of the variables, the research hypothesis has been rejected and in other cases we see the confirmation of the research hypothesis. The financial flow component in most cases of Khorramabad city has been the destination of the villagers and in the component related to the purchase and supply of necessities while other urban areas have been the destination of the villagers, but still in 9 cases of Khorramabad with more averages It has been a case in point, and it is worth noting that it has a high average in marketing and selling products in other parts of the city.

Conclusion

In this study, it is suggested that;

- Establishment of various market centers
- Adopting and strengthening the integrated urban planning policy
- Creating a suitable environment to support farmers
- Strengthen local markets
- Reducing the population distance between Khorramabad and small and medium-sized cities
- Improving infrastructure and communication networks
- Launching high-yield conversion and complementary industries

- Introducing some rural centers in the districts of the city as polar centers to provide desirable services to farmers (Cham Sangar, Sarab Chengai, Qala-e-Sangi, etc.)
- Proper distribution of service villages in the city.
- Planning to reduce the concentration of services in the city center.

تبیین الگوی روابط اقتصادی روستا-شهری در شهرستان خرم‌آباد با تاکید بر کشاورزی

مریم نادری^۱، مریم قاسمی^{۲*}، حمید شایان^۳، حمدالله سجاسی^۴

۱. دانشجوی دکترا رشته جغرافیا و برنامه‌ریزی روستایی، دانشگاه فردوسی، مشهد، ایران.

۲. استادیار گروه جغرافیا و برنامه‌ریزی روستایی، دانشگاه فردوسی، مشهد، ایران

۳. استاد گروه جغرافیا و برنامه‌ریزی روستایی، دانشگاه فردوسی، مشهد، ایران

۴. دانشیار گروه جغرافیا و برنامه‌ریزی روستایی، دانشگاه فردوسی، مشهد، ایران

چکیده

از جمله جریان‌های عمده میان سکونتگاه‌های شهری و روستایی روابط اقتصادی در زمینه کشاورزی است که با انتقال محصولات تولید شده به بازار شهری صورت می‌گیرد و بدنبال خود، سایر جریان‌های موجود (نیروی کاری، افراد، سرمایه و...) را تحت تاثیر قرار می‌دهد. جریان‌های فضایی بین شهر و روستا در گذر زمان از عوامل کلیدی در تحولات فضایی سکونتگاه‌های روستایی است. این روابط اگر به صورت مکمل باشد به عملکردهای دو سویه منجر می‌شود و می‌تواند زمینه‌ساز توسعه روستایی شود. بر این اساس هدف مقاله حاضر تبیین الگوی روابط اقتصادی روستا-شهری در شهرستان خرم‌آباد با تاکید بر کشاورزی است. روش تحقیق توصیفی-تحلیلی و اطلاعات از طریق روش اسنادی و میدانی جمع‌آوری شده است و واحد تحلیل کشاورزان روستاهای نمونه شهرستان خرم‌آباد بوده است. در این مطالعه ۲۲ روستا با استفاده از طبقه‌بندی تخصیص‌یافته انتخاب و در هر یک از آنها، روابط اقتصادی ۳۸۳ خانوار کشاورزی روستایی به عنوان نمونه مورد بررسی قرار گرفت. در این مطالعه به منظور تبیین الگوی روابط اقتصادی روستا-شهری از ۵ مولفه اصلی و ۴۱ گویه استفاده شد. داده‌ها در نرم‌افزار SPSS به کمک آنالیز تحلیل واریانس یک طرفه بررسی شد. یافته‌های پژوهش نشان داد در اغلب مولفه‌ها روابط اقتصادی روستا-شهری در شهرستان خرم‌آباد عمدتاً با شهر خرم‌آباد بوده و الگوی روابط اقتصادی روستا-شهری در زمینه کشاورزی نوع ویژه‌ای از "روابط سلطه" با ماهیت "استثمار" از سوی شهر خرم‌آباد بر نواحی روستایی را نشان می‌دهد. در واقع روابط اقتصادی موجود به پیوندهای مکمل روستا-شهری منجر نشده و در حد انگلی و با سلطه شهر خرم‌آباد و به نفع شهر برقرار است.

تاریخ دریافت: ۱۳۹۹/۰۴/۲۲

تاریخ پذیرش: ۱۴۰۰/۰۴/۱۷

شماره صفحات: ۱۳۵-۱۵۴

از دستگاه خود برای اسکن و خواندن مقاله به صورت آنلاین استفاده کنید



واژه‌های کلیدی:

روابط روستا-شهری، پیوندهای اقتصادی، خرم‌آباد، تجزیه واریانس یک طرفه، پیوندهای کشاورزی

استناد: نادری، مریم؛ قاسمی، مریم؛ شایان، حمید؛ سجاسی، حمدالله (۱۴۰۲) تبیین الگوی روابط اقتصادی روستا-شهری در شهرستان خرم‌آباد با تاکید بر کشاورزی، فصلنامه برنامه‌ریزی منطقه‌ای، سال ۱۳، شماره ۴۹، مردشت: صص ۱۳۵-۱۵۴.

DOI: 10.30495/JZPM.2021.25404.3687

DOR:

* نویسنده مسئول: مریم قاسمی

نشانی: استادیار گروه جغرافیا و برنامه‌ریزی روستایی، دانشگاه فردوسی، مشهد، ایران

تلفن: ۰۹۱۵۳۰۶۵۷۰۲

پست الکترونیکی: m_ghasemi142@yahoo.com

مقدمه:

روابط و پیوندهای متقابل بین شهر و روستا، افراد و بنگاه‌های اقتصادی، مهمترین عنصر نظام‌های اقتصادی و تولیدی در بسیاری از نواحی می‌باشند (Tacoli & Agergaard, 2017: 7). برای دستیابی به توسعه پایدار منطقه‌ای، تقویت روابط روستایی شهری حائز اهمیت است تا بتواند توسعه روستایی و شهری را هماهنگ کند (Ou & Bevilacqua, 2018: 50)، بنابراین درک پیوندهای روستایی-شهری از منظر توسعه از اهمیت به‌سزایی برخوردار است (Gollin, 2018: 3). از بین انواع مختلف پیوندهای شهر و روستا، یکی از مهمترین و قدیمی‌ترین آنها، پیوندهای اقتصادی است. پیوند اقتصادی میان شهر و روستا به شکل کالاها و عوامل متحرک در قالب تجارت صورت می‌گیرد (Bosworth, 2014: 32). روابط اقتصادی شهر و روستا شامل جریان نیروی کار، جریان ارتباطی جهت خرید و تامین مایحتاج، جریان ارتباطی مربوط به بازاریابی و فروش محصولات، جریان خدماتی بین شهر و روستا، جریان مبادله پول، جریان ارتباطی به واسطه تامین منابع مالی، میزان سرمایه‌گذاری روستاییان در فعالیتهای اقتصادی در شهر، جریان اطلاعات، ایده‌ها و افکار اقتصادی، سرمایه‌گذاری شهرنشینان در فعالیتهای اقتصادی روستاها و میزان مهاجرت با منشأ اقتصادی می‌شود. یکی از زمینه‌های پیوند اقتصادی بین شهر و روستاها، تولید و عرضه محصولات کشاورزی در عرصه‌های روستایی می‌باشد، به نحوی که عرضه این محصولات به بازارهای شهری، اساس برقراری پیوند بین شهر و روستا را به وجود می‌آورد و باعث تغییراتی می‌شود که می‌تواند موجبات دگرگونی در ابعاد اقتصادی و سایر ابعاد در روستاها گردد. در مطالعه حاضر پیوندهای اقتصادی روستاشهری شهرستان خرم‌آباد در زمینه کشاورزی مورد توجه قرار گرفته است. شهرستان خرم‌آباد دارای ۴ نقطه شهری، ۴ بخش و ۱۷ دهستان می‌باشد (Statistics Center of Iran, 2016) این شهرستان دارای یک شهر درجه دو (بالای ۱۰۰ هزار نفر جمعیت)؛ یعنی شهر خرم‌آباد و سه شهر درجه چهار (کمتر از ۱۰ هزار جمعیت)؛ شامل شهرهای بیران شهر، سپیدشت و زاغه می‌باشد (Land Use Studies, 2013). مطالعات اکتشافی اولیه نشان می‌دهد، روابط اقتصادی موجود در ناحیه مورد مطالعه از تنوع و گوناگونی زیادی در بخش‌های مختلف اقتصادی برخوردار است. با توجه به اینکه اکثر روستاییان در بخش اول اقتصاد یعنی کشاورزی مشغول به کار هستند، جریان‌های عمده اقتصادی بین روستاها و شهرهای اطراف، مربوط به فعالیتهای زراعی، باغی و دامی است. در مطالعه حاضر جریان‌های اقتصادی در زمینه کشاورزی در پنج بعد به شرح زیر مورد بررسی قرار گرفت:

- ۱- سرمایه: یکی از نقش‌های کلیدی مناسبات روستایی-شهری در فرآیند توسعه، جریان سرمایه در اشکال مختلف است (Moeidfar and Akbari, 2008: 77). شکل اصلی جابجایی سرمایه بین روستاها و شهر عبارت است از: ۱- ورود سرمایه‌های روستاییان به شهرها به دلیل وابستگی‌های تجاری و خدماتی روستاییان به شهرها (Motiei Langroudi, 2014: 22 Quoted from Saeedi 2003: 127). ۲- جابجایی سرمایه به صورت ورود اعتبارات دولتی برای پروژه‌های عمرانی در روستاها و یا به شکل تخصیص تسهیلات بانکی به روستاییان و ۳- ارسال وجوه نقدی مهاجران روستایی ساکن شهرها به روستاهای متبوع.
- ۲- بازاریابی و فروش محصولات: از آنجا که نقاط شهری عمده‌ترین کانالی است که روستائیان کالاها و خدمات مورد نیاز خود را در آن به فروش می‌رسانند، وجود ارتباط فضایی و سلسله مراتبی و تشکیل شبکه‌های بازار بین شهر و روستا اثرات مهمی در بخش منافع فعالیتهای تجاری بر زندگی روستائیان خواهد داشت (Rezvani et al, 2010: 105-101).
- ۳- جریان نیروی کار: در محدوده مورد مطالعه بر پایه داده‌های مطالعات آمایش سرزمین، جمعیت روستاهای ناحیه دارای نرخ رشد مطلق منفی بوده‌اند. مهاجرت‌های دائم و خانوادگی و جابجایی روزانه روستائیان به شهر خرم‌آباد در حجم بسیار زیاد و با هدف به دست آوردن فرصت شغلی در شهر خرم‌آباد صورت می‌گیرد.
- ۴- جریان خرید و تامین مایحتاج: با توجه به استقرار مراکز خدمات کشاورزی و وجود بازارهای مصرف، پایانه‌های خرید و انبار محصولات کشاورزی در مراکز دهستان و شهرها، بیشتر جریان‌های کالایی به سوی این مراکز می‌باشد. مطالعات انجام شده در محدوده مورد مطالعه نشان دهنده آن است که سمت و سوی اغلب جریان‌های محصول، کالا و خدمات کشاورزی به سمت قطب اصلی ناحیه (شهر خرم‌آباد) می‌باشد و این نقطه کانون مبادلات کالایی در فضای جریانی ناحیه است.
- ۵- جریان‌های مالی و اطلاعات: با توجه به نقش خدماتی شهر خرم‌آباد و وجود بازارهای متنوع در جهت تامین نیازهای روستایی و همچنین استقرار بانک‌ها و مؤسسات مالی و اعتباری اولویت آنها جهت تامین این خدمات خرم‌آباد است؛ بطوریکه جریان‌های تجاری به این شهر قوی است و اکثراً به صورت روزانه و هفتگی صورت می‌گیرد، بیشتر مراجعه کنندگان روستایی، در دهستان‌های نزدیک به خرم‌آباد ساکن می‌باشند (Predictive and futuristic studies of land use in Lorestan province, 1390: 62-48).

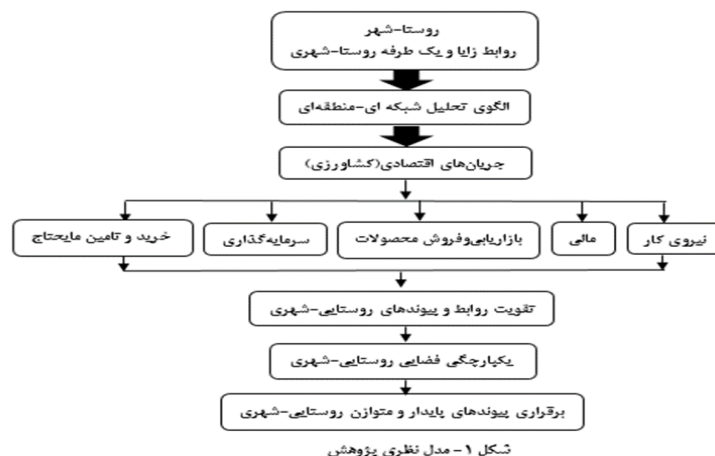
با توجه به آنچه گفته شد، اهمیت روابط شهر و روستا باعث شده است که امروزه پیوندهای فضایی شهری-روستایی بیش از پیش، مورد توجه قرار گیرد، زیرا این جریان‌ها ضمن تسهیل در توسعه اقتصادی مناطق روستایی، دسترسی به منابع شهری را نیز تضمین می‌کند. در عین حال جریان‌های روستا-شهری می‌تواند با تمرکزگرایی منجر به توسعه نامتعادل منطقه‌ای شود که در نهایت از نظر اقتصادی پایدار

نیست (Mayer, 2016: 9-11). به همین دلیل بررسی تفاوت‌های ساختاری و روابط متقابل شهر و روستا یکی از مسائلی است که باید در برنامه‌ریزی فضایی و منطقه‌ای مورد توجه قرار گیرد (Asayesh, 1995: 2; Rafieian et al., 2013: 49). با توجه به آنچه در بیان مساله مطرح شد، پژوهش حاضر درصدد پاسخ به سوال زیر است که:

- الگوی روابط کشاورزی روستا-شهری در شهرستان خرم‌آباد به چه میزان به پیوندهای مکمل نزدیک شده است؟
در پاسخ به سوال محقق این فرضیه را مطرح نموده است که: در منطقه مورد مطالعه الگوی روابط کشاورزی روستا-شهری به پیوندهای مکمل روستا-شهری تحول نیافته است و در سطح شبه انگلی باقی مانده است.

پیشینه و مبانی نظری:

شهرها محل تمرکز محصولات مازاد نواحی روستایی اطراف خود بوده و از طرفی نیز خدمات مورد نیاز روستاییان را ارائه می‌دهند. بنابراین، برقراری رابطه دو سویه بر اساس چگونگی تمرکز محصولات کشاورزی و نوع خدمات و چگونگی ارائه آن به نقاط پیرامون اجتناب‌ناپذیر است (Rezvani, 2002: 40). جریان محصولات کشاورزی از روستا به شهر، یکی از جریان‌های حاکم بر روابط شهر و روستا است که در نظریات متعددی همچون نظریه هانس بوبک - سرمایه‌داری بهره‌وری (Saeedi, 2003: 76)، نظریه کارکردهای شهری در توسعه روستای (UFRD) راندینلی (Taherkhani Eftekhari, 2002: 81-80)، داگلاس: تأکید بر تغییر ساختاری و توسعه روستایی با نقش‌ها و عملکردهای شهری از طریق مجموعه‌ای از جریان‌های روستایی شهری (Moedifar, Akbari, 2008: 80-79) بر آن تأکید شده است. در این بین داگلاس در اواخر دهه 1990 با کار خلاقانه خود بر روی شبکه‌ی منطقه‌ای، با تأکید بر پیوندهای روستا-شهری، به ضرورت وجود یک استراتژی رشد متعادل فضایی و جایگزینی دیدگاه عمدتاً ماشینی روستایی و شهری با یک دیدگاه متفاوت‌تر تعاملات روستایی شهری اشاره کرد و مورد توجه قرار گرفت (Andersson, 2012: 138). رویکرد شبکه‌ی منطقه‌ای در چارچوب برنامه‌ریزی فضایی یکی از راهبردهای انتظام فضایی در راستای توسعه روستایی-شهری است که بر این باور استوار است که حضور شهرها و روستاها در یک واحد توسعه منطقه‌ای، با تکیه بر پیوندهای روستایی-شهری، می‌تواند از یک سو، از تنوع فعالیت‌های (اجتماعی و اقتصادی) و توانمندی‌های مکمل موجود بین مراکز متنوع سکونتگاهی و از دیگر سو، از این فعالیت‌ها بین هر مرکز سکونتگاهی و حوزه نفوذ بلافاصل آن بهره‌مند گردد. در این چارچوب، روابط بین مراکز سکونتگاهی بیشتر افقی، مکمل و دو سویه خواهد بود (Saeedi, 2013: 13). بر اساس این رویکرد جریان‌های مختلف کالا، نیروی انسانی، خدمات، منابع مالی و مانند آن به صورتی شبکه‌ای به فضای زندگی انسان‌ها شکل می‌دهد. فضایی که تنها فضای کارکردی یا فضای مفعول نیست، بلکه عاملی مهم در فرآیند توسعه به شمار می‌آید. این راهبرد بر مبنای مدل خوشه‌سازی منطقه‌ای یا شبکه‌ای پایه‌ریزی می‌شود (Taghizadeh et al., 2008: 87) و با تأکید بر کاهش فقر و نابرابری‌های فضایی میان شهر و عرصه‌های پیرامونی آن، توسعه منطقه‌ای و ناحیه‌ای را در قالب چارچوبی که بر پیوندهای متقابل و مکمل میان عرصه‌های شهری و روستایی استوار است، پیگیری می‌کند (Sharifzadeh, 2010: 373). از این رو پژوهش حاضر "شبکه منطقه‌ای" به عنوان رویکردی که به پیوستگی و وابستگی متقابل میان شهر و روستا توجه دارد به عنوان چارچوب نظری انتخاب گردید و تلاش شد در چارچوب این نظریه هدف پژوهش پیگیری شود (مدل نظری پژوهش - شکل ۱). این مدل که به منظور امحاء فقر در مناطق روستایی ارائه شده است، به دنبال تجهیز و تقویت اقتصادهای محلی در پیوند و همگرایی با توسعه منطقه‌ای و در نهایت توسعه ملی است. با توجه به اینکه در این پژوهش پیوندهای اقتصادی شهر و روستا با تأکید بر کشاورزی مورد بررسی قرار می‌گیرد مدل نظری بدین صورت ارائه گردید.



شکل ۱- مدل نظری پژوهش

با توجه به اینکه در این پژوهش تلاش بر شناخت پیوندها، روابط و جریانات اقتصادی بین روستاها و نقاط شهری شهرستان خرم آباد در ادامه مطالعات انجام شده در رابطه با موضوع مورد بررسی آورده شده است:

جدول ۱- بررسی پیشینه تحقیق پیرامون روابط اقتصادی شهر و روستا با تاکید بر بخش کشاورزی

| نویسنده | عنوان | خلاصه نتایج |
|-------------------------|---|--|
| کاظمی ۱۳۹۰ | تحلیل و بررسی جریان‌های سرمایه اقتصادی در روابط شهر و روستا | سیاست‌های تشویقی دولت سبب جذب سرمایه‌های شهری و روستایی در روستاها نشده است. پیشنهادهایی جهت اصلاح فرایند خروج سرمایه‌ها از روستا به شهر و افزایش اثر بخشی اعتبارات دولتی به روستاهای مورد مطالعه ارائه شده است. |
| مطیعی و همکاران ۱۳۹۳ | اثرات روابط اقتصادی شهر و روستا بر وضعیت اجتماعی و اقتصادی سکونتگاه-های روستایی مورد: دهستان چهل چای در شهرستان مینودشت | نقش روابط اقتصادی شهر و روستا در محدوده مورد مطالعه بسیار تأثیرگذار بوده است و بین روابط اقتصادی شهر و روستا و وضعیت اقتصادی و اجتماعی ناحیه مورد مطالعه رابطه معناداری وجود دارد |
| سجاسی و همکاران ۱۳۹۶ | تحلیل فضایی پیوندهای روستا-شهری بر اساس عملکرد حوزه نفوذ خدماتی مراکز شهری (مطالعه موردی: شهرستان کوهدشت) | جریاناتی قوی بین نقاط روستایی و نقاط شهری کوهدشت وجود دارد و در سلسله مراتب شبکه‌ای سطح اول، همه شهرها و مراکز دهستان در دریافت خدمات تابع کانون شهری کوهدشت می‌باشند. |
| بیگدلی ۱۳۹۷ | بررسی پیوندهای اقتصادی روستا-شهری و تاثیر آن بر معیشت پایدار روستائیان (مطالعه موردی: دهستان سهرین زنجان) | جریان نیروی کار از عوامل مهم در تعیین روابط از بُعد اقتصادی است. جریان ارتباطی بیشترین امتیاز و بُعد جریان سرمایه‌گذاری روستائیان در شهر کمترین امتیاز را کسب کرده‌اند |
| شکور و همکاران ۱۳۹۹ | نقش رابطه روستا-شهری در برنامه‌ریزی ناحیه‌ای با رویکرد پایداری جمعیتی از طریق توسعه پایدار روستایی در ایران | در این مقاله روستاهای در سه دسته پایدار، نیمه پایدار، ناپایدار تعیین شدند و نشان داده شد که روابط روستا - شهری در روستاهای پایدار قوی تر می‌باشد. |
| رحمانی و همکاران ۱۴۰۰ | نقش جریان‌های روستایی شهری در تحولات فضایی سکونتگاه‌های روستایی مطالعه موردی: روستاهای پیرامونی شهر زاهدان | در ناحیه مورد مطالعه به دلیل ساختاری و عملکردی پیوند ناقص بین شهر زاهدان و روستاهای پیرامونی شکل گرفته است که باعث عدم تحقق توسعه در سطح منطقه شده است. |
| هوگس و لیتز ۱۹۹۶ | "روابط اقتصادی روستا-شهری، کشاورزی و صنایع غذایی" | هسته‌های شهری با کارکرد اقتصادی روستاها در بخش کشاورزی هماهنگ بوده و رشد صنایع فراوری موجب رشد اقتصادی در نواحی پیرامونی شود. |
| داگلاس (۱۹۹۸) | استراتژی ایجاد شبکه منطقه‌ای به منظور تقویت پیوندهای میان شهر و روستا | برای حل مشکل عدم ارتباط میان نظریه‌ها و برنامه‌های توسعه روستایی و شهری، استراتژی شبکه منطقه‌ای به عنوان رویکرد تقویت پیوندهای شهر و روستا به کار گرفته شود. |
| گری و همکاران ۲۰۱۵ | "ارتباطات اقتصادی میان مناطق شهری و روستایی چه چیزی در روستاها وجود دارد؟" | مفاهیم سنتی رخنه به پایین و اثرات گسترش دیگر برای جامعه جهانی امروز مناسب نیستند زیرا افزایش جمعیت با افزایش فعالیت اقتصادی معادل نیست. |
| ایرا داس و همکاران ۲۰۱۳ | پیوندهای روستایی-شهری برای توسعه اقتصاد روستایی با رویکرد ماتریس حسابرسی | حمایت بیشتر از صنایع فراوری مواد غذایی در ناحیه مورد مطالعه می‌تواند منجر به کاهش شکاف شهر و روستا و توسعه اقتصاد روستایی گردد. |
| اکویونلا (۲۰۱۵) | پتانسیل های پیوندهای روستایی-شهری برای تجارت و توسعه پایدار | واحدهای برنامه‌ریزی منطقه‌ای با شامل نواحی روستایی و شهری می‌توانند توانمندسازی محیطی برای شبکه‌های تجاری در حال گسترش و تبادل دانش بین شهر و نواحی پیرامونی فراهم کنند و در کاهش فقر و توسعه کشورها نقش حیاتی داشته باشند |

منبع: مطالعات کتابخانه‌ای تحقیق، ۱۳۹۹

پیشینه تحقیق نشان می‌دهد که بیشتر تحقیقات داخلی عدم تاثیر روابط در توسعه همه جانبه منطقه‌ای را نشان می‌دهند و تنها توانسته است در قالب توسعه بخشی و در قالب شبکه‌های کوچک در مقیاس خرد تاثیر خود را نشان دهد. همچنین در رابطه با پیوندهای اقتصادی تنها مطالعاتی در زمینه پیوندهای روستایی شهری (محصولات باغی و فراورده‌های دامی) صورت گرفته است، و مشخصاً پژوهشی در زمینه پیوندهای کشاورزی مشاهده نگردید.

مواد و روش‌شناسی تحقیق:

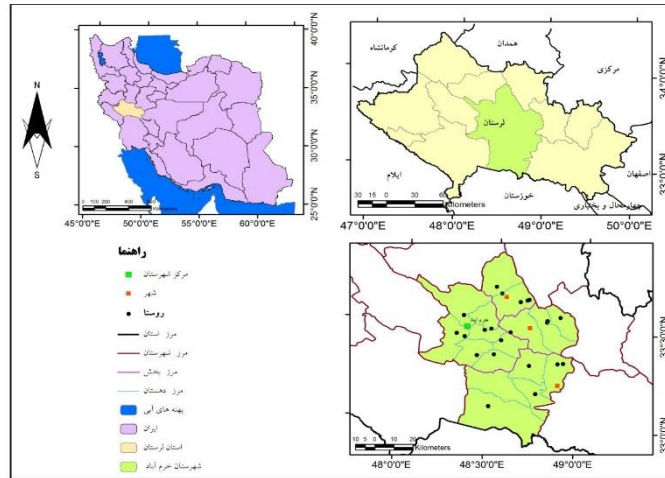
ماهیت پژوهش حاضر کاربردی و روش توصیفی و تحلیلی است. اطلاعات از طریق مطالعات اسنادی و میدانی گردآوری شده و در بخش مطالعات میدانی از پرسشنامه محقق ساخته استفاده شده است. به کمک فرمول کوکران تعداد ۲۲ آبادی به عنوان حجم نمونه تعیین گردید. جهت انتخاب روستاهای نمونه و دادن شانس برابر به همه روستاها، در ابتدا با توجه به دامنه تغییرات جمعیت، روستاهای شهرستان به سه طبقه جمعیتی: کوچک (کمتر از ۵۰۰ نفر)، متوسط (۵۰۰-۱۵۰۰ نفر) و بزرگ (بیش از ۱۵۰۰ نفر) به تفکیک بخش، تفکیک، و سپس برای انتخاب روستاهای نمونه از روش نمونه‌گیری طبقه‌بندی تخصیص یافته استفاده گردید. بر اساس جدول ۲، در سال ۱۳۹۵ تعداد ۴۰۷۹ خانوار در آبادی‌های نمونه (۲۲ آبادی) ساکن بوده اند که تعداد خانوارهای نمونه به کمک فرمول کوکران معادل ۳۸۳ خانوار تعیین گردید.

جدول ۲- جمعیت روستاهای مورد مطالعه شهرستان خرم آباد

| تعداد نمونه | تعداد خانوار هر آبادی | آبادی | دهستان | بخش | طبقات جمعیتی |
|-------------|-----------------------|-----------------|----------------|----------|-----------------|
| ۹ | ۱۰۳ | چوب تراش | کرگاه شرقی | مرکزی | کمتر از ۵۰۰ نفر |
| ۷ | ۲۶ | گریسان | گرگاه غربی | | |
| ۷ | ۴۷ | پشت مله | رباط | | |
| ۸ | ۹۶ | سراب سوری | ازنا | | |
| ۷ | ۳۲ | چنار خشکه | کاکاشرف | | |
| ۷ | ۳۶ | قلعه خانجان | گریت | پای | |
| ۷ | ۲۷ | سیرم | تنگ هفت | | |
| ۹ | ۱۰۵ | ایستگاه چم سنگر | چم سنگر | | |
| ۱۰ | ۱۱۵ | ایستگاه بیشه | سپیددشت | | |
| ۷ | ۲۳ | چشمه پریان | | | |
| ۹ | ۱۰۹ | رنگرزان پایین | رازان | زاغه | |
| ۷ | ۳۹ | رنگرزان وسطی | قائد رحمت | | |
| ۷ | ۶۳ | باقلا کوه | بیرانوند جنوبی | بیرانوند | |
| ۷ | ۳۵ | هرکوه | | | |
| ۷ | ۵۸ | بیدهل | | | |
| ۳۲ | ۳۷۹ | غلامعلیکمالوند | ده پیر جنوبی | مرکزی | ۵۰۰ تا ۱۵۰۰ نفر |
| ۱۴ | ۱۶۹ | گراب | ده پیر شمالی | | |
| ۱۳ | ۱۵۳ | باده | زاغه | زاغه | |
| ۱۹ | ۲۳۱ | تپه گجی | بیرانوند شمالی | بیرانوند | |
| ۶۱ | ۷۱۷ | سراب یاس | گرگاه غربی | مرکزی | |
| ۷۷ | ۹۰۴ | پای خالداربالا | رباط | | |
| ۵۲ | ۶۱۲ | رازان | رازان | | زاغه |
| ۳۸۱ | ۴۰۷۹ | ۲۲ | | | جمع |

منبع: فرمانداری شهرستان خرم آباد، ۱۳۹۵

شهرستان خرم‌آباد در سال ۱۳۹۵ دارای ۵۰۶ هزار و ۴۷۱ نفر جمعیت بوده‌است که ۲۸/۷ درصد جمعیت استان لرستان را شامل می‌شود. این شهرستان پرجمعیت‌ترین شهرستان استان لرستان محسوب می‌شود از این تعداد، براساس آمار سال ۱۳۹۵، ۳۵۴۸۵۵ نفر (معادل ۷۰ درصد) در چهار شهر خرم‌آباد، سپیددشت، بیران شهر و زاغه ساکن بوده‌اند و ۱۳۲۰۳۴ نفر (معادل ۳۰ درصد) نیز در مناطق روستایی شهرستان ساکن هستند.



شکل ۱- موقعیت نقاط روستایی محدوده مورد مطالعه (منبع: داده های پژوهش، ۱۳۹۹)

در این مطالعه روابط اقتصادی روستائیان در زمینه کشاورزی را با چهار نقطه شهری شهرستان یعنی شهر خرم‌آباد، سپیددشت، بیران شهر و زاغه به کمک پنج مولفه و ۴۱ گویه کمی شد. برای استخراج گویه‌ها از مطالعات اسنادی و کتابخانه‌ای استفاده گردید، پیوندهای اقتصادی در زمینه کشاورزی در مولفه: جریان افراد، جریان مالی، سرمایه‌گذاری، بازاریابی و فروش محصولات، خرید و تامین مایحتاج و در طیف لیکرت (پنج گزینه‌ای، ۱: خیلی کم تا ۵: خیلی زیاد) شدت جریان‌های اقتصادی (کشاورزی) روستائیان با نقاط شهری مورد بررسی قرار گرفت. ضریب آلفای کرونباخ معادل ۰٫۷۶، بیانگر پایایی مطلوب پرسشنامه تحقیق است. پس از انجام مطالعات میدانی با استفاده از آنالیز واریانس یک طرفه روابط اقتصادی (کشاورزی) شهرها و روستاهای مورد مطالعه بررسی شد.

جدول شماره ۳- مولفه‌ها و گویه‌های تحقیق در ارتباط با بررسی روابط اقتصادی روستا-شهری با تاکید بر کشاورزی

| شاخص / گویه | بعد / مولفه / متغیر |
|---|--------------------------|
| جایه جایی جهت کار روزانه در شهر X، جایه جایی جهت کار فصلی در شهر X، میزان اشتغال افراد خانواده در شهر X، حضور واسطه‌ها / دلالتان در روستا از شهر X، مهاجرت نیروی کار مازاد کشاورزی به شهر X | نیروی کار (افراد) |
| پس انداز در بانک‌های دولتی و غیردولتی در شهر X، تامین مالی از منابع رسمی شهر X، تامین مالی از منابع غیررسمی شهر X، میزان استفاده از خدمات بانکی از شهر X | جریان مالی |
| سرمایه‌گذاری مالکان کشاورز در بخش مسکن در شهر X، سرمایه‌گذاری مالکان کشاورز در بخش زمین در شهر X، سرمایه‌گذاری مالکان کشاورز در مشاغل آزاد (خرده‌فروشی و ...) در شهر X، سرمایه‌گذاری شهرنشینان در زمینه‌های مختلف (گاوآراری و مرغداری و ...) در روستا، خرید باغ از روستا توسط ساکنان شهر X، اجاره کاری زمین توسط ساکنان شهر X، سرمایه‌گذاری ساکنین شهر X در بخش زمین و مسکن روستا، سرمایه‌گذاری ساکنین شهر X در بخش کشاورزی / دامداری روستا | سرمایه گذاری |
| فروش محصولات زراعی در شهر X، فروش محصولات باغی در شهر X، فروش محصولات دامی (شیر) در شهر X، فروش دام زنده در شهر X، فروش محصولات فراوری شده ی کشاورزی و دامی در شهر X، تهیه مایحتاج کشاورزی / دامداری (بیل و سم و تجهیزات شيردوشي و ...) از شهر X، پیش فروش / سلف خری محصول از شهر X، تهیه علوفه و خوراک دام از شهر X | بازاریابی و فروش محصولات |
| تهیه مواد اولیه مورد نیاز صنایع کوچک کشاورزی و دامداری از شهر X، میزان خرید تاسیسات و مصالح ساختمانی جهت فعالیت‌های کشاورزی و دامی از شهر X، استفاده از خدمات مراکز جهاد کشاورزی از شهر X، میزان استفاده از خدمات بیمه کشاورزی از شهر X، اخذ خدمات دامپزشکی (داروخانه و معالجه و ...) از شهر X، میزان استفاده از خدمات اداری (اخذ مجوزهای مورد نیاز و ...) از شهر X، میزان استفاده از خدمات سازمان ثبت اسناد و املاک از شهر X، | خرید و تامین مایحتاج |

به منظور نمایش فضایی شدت روابط روستائیان با چهار نقطه شهری شهرستان از نرم افزار ARC GIS استفاده گردید. بدین منظور با استخراج مختصات کلیه شهرها و روستاهای مورد بررسی و میانگین‌های شدت روابط روستائیان با نقاط شهری روابط بین شهرها و روستاهای شهرستان به کمک Data Management tools روی نقشه نمایش داده شد. لازم به ذکر است که شدت جریان در سه طبقه ضعیف، متوسط و قوی به تفکیک هر مولفه نمایش داده شد.

بحث و یافته‌ها:

ویژگی‌های فردی پاسخگویان

طبق یافته‌های توصیفی پژوهش حاضر، از بین ۳۸۳ خانواری که مورد پرسشگری قرار گرفتند ۱۸۱ نفر معادل ۴۷٫۳ کشاورز، ۱۳۶ نفر معادل ۳۵٫۵ دامدار-کشاورز، ۵۱ نفر معادل ۱۳٫۳ دامدار بودند، همچنین میانگین سنی پاسخگویان ۵۶ سال و میانگین تعداد اعضای خانوار ۶ نفر می باشد. طبق یافته‌های توصیفی تحقیق از ۳۸۲ سرپرستان کشاورز خانوار، ۱۶۱ نفر معادل ۴۲ درصد تحصیلات ابتدایی و ۲۵ درصد سیکل و ۱۳ درصد بی سواد بودند و تنها ۸ درصد تحصیلات دیپلم و ۲ درصد بالاتر از دیپلم بودند. شهرستان خرم‌آباد دارای ۴ نقطه شهری است که در پرسشنامه از پرسش شونده‌گان، در ارتباط با پنج بعد مورد بررسی، نام شهری که برای امور مختلف کشاورزی به آن مراجعه می‌کنند، سوال شد و در پرسش دیگری شدت رابطه با هر یک از نقاط شهری در زمینه‌های مختلف سوال گردید. در این مطالعه داده‌های پرسش‌نامه از طریق آنالیز واریانس یک طرفه تحلیل شد. در ادامه از طریق آزمون مقایسه میانگین‌ها برای چهار نقطه شهری میزان ارتباط روستائیان در رابطه با جریان‌های مختلف اقتصادی (کشاورزی) مورد بررسی قرار گرفت.

الف-جریان افراد(نیروی کار)

جریان افراد در رویکرد شبکه منطقه‌ای شامل جابجایی جمعیت بین شهر و روستا با اهداف مختلف می باشد. در جدول شماره ۴ شاخص‌های این مولفه و نتایج آزمون نشان داده شده است.

مطابق جدول ۴ روستائیان در شهرستان خرم‌آباد در زمینه «جابه جایی کار روزانه» عمدتاً به شهر خرم‌آباد (۳،۴۵) و سپس به بیران شهر (۲،۳۳) مراجعه می کنند (Sig. ≥ 0.05 & $F=4.16$). همان گونه که ملاحظه می‌شود روستائیان به شهرهای زاغه و سپیددشت جهت انجام کار روزانه مراجعه ای نداشته‌اند، ضعف بنیان‌های اقتصادی سپیددشت و زاغه، فاصله با مرکز شهرستان و همچنین مشکلات دسترسی باعث عدم مراجعه روزانه به آن می‌شود. مشاهده می شود روستائیان شهرستان خرم‌آباد به منظور کار فصلی فقط به شهر خرم‌آباد با میانگین ۲،۴۱ مراجعه می‌کنند. "اشتغال افراد خانواده در شهر" تنها در شهر خرم‌آباد با میانگین ۳،۱۸ بوده که افراد به فعالیت‌هایی در زمینه رانندگی و کارگری در ساختمان‌های شهر و یا به واسطه‌گری مشغول هستند، بنابراین در رابطه با این مولفه بین نقاط روستایی و شهری یک رابطه یک سویه با سلطه خرم آباد دیده می شود، همچنین به دلیل وجود دام زیاد و تنوع محصولات کشاورزی در روستاهای شهرستان، حضور واسطه‌ها در روستاها، عمدتاً از مرکز شهرستان یعنی شهر خرم آباد با میانگین ۳،۳۴ و سپس از شهرهای زاغه و سپیددشت با میانگین ۳ بوده اند (Sig. ≥ 0.05 & $F=0.21$). میانگین‌ها بیانگر عدم وجود ارتباط متوازی بین نقاط شهری و نقاط روستایی در ارتباط با جریان افراد یا نیروی کار است. طبق نتایج برنامه آمایش استان در شهرستان خرم‌آباد به دلیل نبود فرصت‌های شغلی و به صرفه نبودن کشاورزی و همچنین دامداری، بیش از ۴۰ درصد از جمعیت روستاها به شهرهای بزرگتر استان مهاجرت کرده‌اند و در مطالعات میدانی نیز از بین چهار نقطه شهری، مهاجرت نیروی کار مازاد کشاورزی تنها به سمت شهر خرم‌آباد با میانگین ۲،۸۱ بوده است که دلیل آن مرکزیت خرم آباد در شهرستان و وجود امکانات و برتری موقعیت اقتصادی این شهر نسبت به سایر نقاط شه

جدول شماره ۴- نتایج آزمون آنالیز واریانس یک طرفه مولفه جریان افراد(نیروی کار)

| MEAN | | | | F | SIG | شاخص /گویه |
|----------|------|-----------|----------|------|-------|--|
| سپید دشت | زاغه | بیران شهر | خرم آباد | | | |
| | | ۲،۳۳ | ۳،۴۵ | ۴،۱۶ | ۰،۰۴۷ | جابه جایی جهت کار روزانه در شهر X |
| | | | ۲،۴۱ | - | - | جابه جایی جهت کار فصلی در شهر X |
| | | | ۳،۱۸ | - | - | میزان اشتغال افراد خانواده در شهر X |
| ۳ | ۳ | | ۳،۳۴ | ۰،۲۱ | ۰،۸۱ | حضور واسطه‌ها/ دلالتان در روستا از شهر X |
| | | | ۲،۸۱ | | | مهاجرت نیروی کار مازاد کشاورزی به شهر X |

منبع: یافته‌های تحلیلی تحقیق ۱۳۹۹

ب- جریان مالی

کل روابط اقتصادی امروزی شهر، روستاها، کشورها و شرکتها و ... بر مبنای پول است. چون پول تعیین کننده حجم و مدت روابط است، بر همین اساس در این مولفه جریان مالی با گویه‌های پس انداز در بانک‌ها و موسسات، تامین منابع مالی از منابع رسمی و غیر رسمی و خدمات بانکی مورد بررسی قرار گرفت. طبق جدول ۵، روستائیان جهت "پس انداز در بانک‌های دولتی و غیردولتی" به هر ۴ نقطه شهری مراجعه داشته‌اند. ($Sig. \geq 0.05$ & $F=0.04$) علت شدت مراجعه در سپیددشت (۳,۳۳) دسترسی بهتر ساکنین این محدوده به سپیددشت و فاصله زیاد آنها با سایر مراکز شهری می‌باشد. همچنین در رابطه با گویه‌های "تامین مالی از منابع رسمی" و "تامین مالی از منابع غیررسمی" اغلب کشاورزان در رابطه با به صرفه نبودن وام‌ها و تسهیلات و نداشتن ضمانت بانکی منابع رسمی و همچنین عدم اعتماد به منابع غیررسمی اتفاق نظر داشتند با این حال روستائیان از چهار نقطه شهری تنها به خرم‌آباد مراجعه داشتند. در بین چهار نقطه شهری، شهر سپیددشت در زمینه میزان استفاده از خدمات بانکی، با بیشترین مراجعه روبه‌رو بوده است (میانگین ۴) چراکه روستاهای این محدوده به دلیل نبود امکانات و شرایط توپوگرافی خاص فقط به شهر سپیددشت دسترسی داشته‌اند و بعد از آن به خرم‌آباد به دلیل مرکزیت و تجمع موسسات مالی با میانگین ۳,۵۷ مراجعه می‌کنند ($Sig. \geq 0.05$ & $F=0.00$). همچنین وجود پست بانک در دهستان قائد رحمت و مرکزیت آن در این بخش، باعث شده کشاورزان جهت امور بانکی مراجعه‌ای به شهر زاغه نداشته باشند (شکل ۲).

جدول شماره ۵- نتایج آزمون آنالیز واریانس یک طرفه مولفه جریان مالی

| شاخص / گویه | SIG | F | MEAN | | |
|--|------|-------|----------|-----------|------|
| | | | خرم آباد | بیران شهر | زاغه |
| پس انداز در بانک‌های دولتی و غیردولتی در شهر X | ۰,۰۴ | ۲,۶۸ | ۲,۸۰ | ۲,۷۵ | ۳,۳۳ |
| تامین مالی از منابع رسمی شهر X | - | - | ۱,۸۲ | | |
| تامین مالی از منابع غیررسمی شهر X | | | ۲ | | |
| میزان استفاده از خدمات بانکی از شهر X | ۰,۰۰ | ۲۲,۵۲ | ۳,۷۵ | ۲,۸۵ | ۴ |

منبع: یافته‌های تحلیلی تحقیق ۱۳۹۹

ج- سرمایه گذاری

شهر محل مطمئن برای سرمایه گذاری کشاورز است. در برخی روستاها امکان توسعه فعالیت به علت کمبود آب و زمین وجود ندارد. در نتیجه روستائیان به سرمایه گذاری در شهر در بخش مسکن، زمین، مشاغل آزاد مانند خرده فروشی و ... می‌پردازند. همچنین جهت کمی نمودن سرمایه گذاری ساکنین شهر در روستا میزان خرید باغ، اجاره کاری زمین، خرید مسکن و زمین توسط شهرنشینان در روستا، مورد توجه محقق قرار گرفت.

طبق جدول ۶ روستائیان شهرستان خرم آباد به منظور "سرمایه گذاری در بخش مسکن شهری" و "زمین شهری" از بین چهار نقطه، فقط در شهر خرم‌آباد سرمایه گذاری کرده‌اند که مطابق جدول میانگین‌ها نشان دهنده توان مالی ضعیف روستائیان در بخش مسکن و زمین شهری است. با توجه به تولید متنوع محصولات زراعی و باغی روستائیان شهرستان خرم‌آباد، خود اقدام به فروش محصول به صورت خرده فروشی و ... در روزبازارهای شهری خصوصاً شهر خرم‌آباد می‌نمایند. به منظور سرمایه گذاری در مشاغل (خرده فروشی، عمده فروشی و...) آزاد مطابق جدول ۶ باز هم از بین چهار نقطه شهری، روستائیان تنها در خرم‌آباد با میانگین ۳,۲۹ اقدام به سرمایه گذاری در این زمینه نموده‌اند. به نظر می‌رسد عدم وجود بازارهای پربازده و پررونق در دیگر نقاط شهری شهرستان دلیل این امر است.

با توجه به نتایج مطالعات میدانی "سرمایه گذاری ساکنان شهر در گاو‌داری و مرغ‌داری و .. در روستاهای شهرستان" تنها از ساکنان شهر خرم‌آباد با میانگین ۳ بوده و این امر عمدتاً در روستاهایی که به شهر نزدیکتر است، صورت گرفته است. همچنین "باغداری" بیشتر توسط خود روستائیان و در مواردی توسط ساکنان قدیمی روستا انجام می‌پذیرد و اکثریت روستائیان بر این باور بودند که فروش باغ به افراد ناشناس انجام نمی‌شود و طبق جدول از بین ۴ نقطه شهری، خریداران باغ تنها از خرم‌آباد با میانگین ۲,۷۹ هستند که عمدتاً از ساکنان قدیم روستاها می‌باشند. در برخی از روستاها هم اعتقاد بر این بود که آنها از فعالیت‌های باغداری بیشتر از زراعت منتفع می‌گردند و تمایلی به فروش باغ ندارند.

در شهرستان خرم‌آباد "اجاره کاری زمین‌های روستایی" تنها توسط ساکنان شهر خرم‌آباد با میانگین ۳,۱۷ انجام می‌شود و این مورد در روستاهای نزدیک مرکز شهرستان از جمله غلامعلی کمالوند و سراب یاس و روستاهای واقع در بخش مرکزی رواج بیشتری دارد. رواج

خانه‌های دوم که خود معلول شرایط زندگی شهری به خصوص آپارتمان نشینی و یا کوچکی واحدهای مسکونی شخصی است یکی از عوامل موثر بر فزونی پیوندهای روستایی-شهری می‌باشد. در واقع تردد فشرده شهرنشینان به خصوص در تعطیلات آخر هفته به پیرامون شهرها باعث شده مشتریان زیادی را به سوی کارکردهای مختلف جذب کند از سوی دیگر بهای زمین برای استقرار این کارکردها در روستاها و پیرامون بسیار کمتر از شهر خرم‌آباد می‌باشد. در روستاهای نمونه این مورد بیشتر مربوط به روستاهای بیشه، غلامعلی کمالوند، سراب یاس و .. می‌باشد. "سرمایه گذاری شهرنشینان در بخش زمین و مسکن روستایی" نیز تنها مربوط به شهر خرم آباد با میانگین ۳,۳۱ می‌شود که در واقع ساکنان اولیه برخی از روستاها و افرادی که تمایل به داشتن خانه‌های دوم دارند اقدام به این نوع از سرمایه‌گذاری کرده اند. طبق جدول "سرمایه‌گذاری شهرنشینان در بخش کشاورزی و دامداری نواحی روستایی" تنها از شهر خرم‌آباد با میانگین (۳,۱۴) بوده و سایر نقاط شهری سرمایه‌گذاری در این مورد نداشته اند؛ لازم به ذکر است با توجه به منابع آبی و سرمایه‌های طبیعی شهرستان باز هم سرمایه‌گذاری در لرستان با موانع زیادی روبه رو می‌باشد و متأسفانه در بیشتر موارد شاهد سرمایه‌گذاری در خارج از استان هستیم و طبق اظهارات مالکان کشاورز و دامدار، سرمایه‌گذاری شهرنشینان در اکثریت موارد در رابطه با دامداری و مرغداری و در مواردی زنبورداری بوده است به طوریکه شاهد دامداری‌های نسبتاً بزرگ در روستاهای مجاور خرم آباد یعنی تپه گچی، گراب، گریسان و. بوده‌ایم. طبق نقشه مشاهده می‌شود در مولفه جریان سرمایه‌گذاری تمام جریان‌ها به سمت خرم‌آباد بوده و شاهد وجود رابطه‌ای کاملاً یک سویه و انگلی در سطح شهرستان هستیم (شکل ۳) بررسی وضعیت سرمایه نشان می‌دهد که ماندگاری سرمایه‌های اقتصادی در روستاهای منطقه مورد مطالعه بسیار پائین است. در بررسی و تحلیل جریان سرمایه روند پرداخت وام‌ها و سرمایه‌گذاری‌های انجام شده و نحوه دسترسی و مراجعات بانکی نشان دهنده نوعی تمرکز فضایی بانک‌ها، موسسات مالی و اعتباری خصوصی در شهر خرم آباد (مرکز شهرستان و استان) است که باعث ایجاد نوعی جریان سرمایه یک طرفه به سوی آن شده است.

جدول شماره ۶- نتایج آزمون آنالیز واریانس یک طرفه مولفه سرمایه گذاری

| شاخص /گویه | SIG | F | MEAN | | |
|---|-----|---|----------|-----------|---------|
| | | | خرم آباد | بیران شهر | زاغه |
| سرمایه‌گذاری مالکان کشاورز در بخش مسکن در شهر X | - | - | ۳ | | سپیددشت |
| سرمایه‌گذاری مالکان کشاورز در بخش زمین در شهر X | - | - | ۲,۶۵ | | |
| سرمایه گذاری مالکان کشاورز در مشاغل آزاد (خرده فروشی و ...در شهر X | - | - | ۳,۲۹ | | |
| سرمایه‌گذاری شهرنشینان در زمینه های مختلف (گاوآراری و مرغداری و ...) در روستا | - | - | ۳ | | |
| خرید باغ از روستا توسط ساکنان شهر X | - | - | ۲,۷۹ | | |
| اجاره‌کاری زمین توسط ساکنان شهر X | - | - | ۳,۱۷ | | |
| سرمایه‌گذاری ساکنین شهر X در بخش زمین و مسکن روستا | - | - | ۳,۳۱ | | |
| سرمایه‌گذاری ساکنین شهر X در بخش کشاورزی/دامداری روستا | - | - | ۳,۱۴ | | |

منبع: یافته‌های تحلیلی تحقیق ۱۳۹۹

د-بازاریابی و فروش محصولات

بازار مصرف محصولات روستا قطعا شهر است. برای یک روستا، شهر بازار انبوه مصرف است. بدین ترتیب، یک جریان ارتباطی قوی بین شهر و روستا در زمینه بازاریابی و فروش محصولات وجود دارد. در این مولفه فروش محصولات (زراعی، باغی، دامی اعم از دام زنده و شیر و محصولات فراوری شده) در شهرها و نیز تهیه مایحتاج کشاورزی و علوفه از شهر و پیش فروش و سلف خری از شهر مورد بررسی قرار گرفت. در جدول شماره ۷ وضعیت این مولفه در روستاهای نمونه مشاهده می‌شود.

شهرستان خرم‌آباد از جمله قطب‌های تولید گندم در کشور است به طوریکه بیشتر روستاهای نمونه به کشت گندم مشغول هستند. به این منظور یک سیلو مرکزی در مرکز شهر خرم‌آباد و یک مورد در شهر بیران شهر وجود دارد. تمام کشاورزانی که به کشت گندم و جو مشغول بودند محصول زراعی خود را به سیلو تحویل می‌دهند و تنها درصد کمی از آن را برای بذر و یا خوراک مرغ نگه‌داری می‌کنند. با توجه به جدول ۷ مشاهده می‌کنیم که از چهار نقطه شهری روستائیان تنها به دو نقطه خرم‌آباد با میانگین ۳,۶۹ و بیران شهر با میانگین ۳,۲۷ جهت فروش محصولات زراعی مراجعه می‌کنند (Sig. ≥ 0.05 & $F=0.00$). این دو شهر به علت جمعیت بیشتر و ساختار اقتصادی توسعه یافته‌تر و وجود اصناف و اتحادیه‌های متعدد که به قانون و امور حقوقی کل پایبندی دارند، روستائیان و کشاورزان بیشتری را به سمت خود جهت ارائه محصولات جلب می‌کنند. در برخی موارد دیده شد که ساکنین روستایی حاضر به فروش محصولات زراعی به دولت نبوده و دلیل آن را تاخیر در پرداخت‌ها و بدقولی‌های دولت به روستائیان می‌دانند بنابراین محصولات را به واسطه‌هایی که از استان و یا سایر استان‌ها به روستاها مراجعه می‌کنند، می‌فروشند. لازم به ذکر است که در مناطق روستایی شهرستان خرم‌آباد، محصولات باغی و زراعی متنوعی تولید می‌شود

که پنج محصول عمده شامل گردو، انجیر، انار، زردآلو و سیب می‌باشد. مشاهده می‌شود که نقاط شهری شهرستان خرم‌آباد بجز زاغه محل عرضه محصولات باغی روستاییان است ($F=0.14$ & $Sig. \geq 0.05$). در واقع از آنجاییکه شهر درود در مجاورت شهر زاغه قرار داشته و به لحاظ جمعیت و بازار فروش بزرگتر و توسعه یافته‌تر از شهر زاغه می‌باشد روستاییان در اغلب موارد، جهت فروش محصولات به شهر زاغه مراجعه نمی‌کنند. همچنین از آنجاییکه در شهرستان خرم‌آباد کارخانه شیر پگاه مهمترین مرکز جمع‌آوری شیر از کل شهرستان بوده و در سایر نقاط شهری شاهد محل عرضه شیر می‌باشیم در رابطه با گوئی "فروش محصولات دامی (شیر)"، نیز شاهد وجود روابط نابرابر بین روستاها و نقاط شهری هستیم. ($F=0.24$ & $Sig. \geq 0.05$) شایان ذکر است شهرستان خرم‌آباد پنجمین رتبه پرورش دام را در کشور دارد، و دامداران برای فروش دام از بین ۴ نقطه شهری تنها به مرکز شهرستان؛ شهر خرم‌آباد با میانگین ۳,۵۷ مراجعه می‌کنند. همچنین در روستاهای نمونه اغلب کشاورزان "محصولات فراوری شده دام (کره، ماست، دوغ و کشک و ...)" را برای مصرف خانوار و در مواردی در خود روستا به فروش می‌رسانند و در رابطه با نقاط شهری باز هم تنها بازار شهر خرم‌آباد به دلیل برخورداری از بازارهای مناسب‌تر فروش، با میانگین ۳,۲۰ محل عرضه این محصولات می‌باشد، بنابراین در این موارد نیز شاهد سلطه شهر خرم‌آباد هستیم. طبق جدول مشاهده می‌شود روستاییان جهت "تهیه مایحتاج کشاورزی/ دامداری" بیشتر به خرم‌آباد با میانگین ۳,۸۰ و بعد از آن به بیران شهر با میانگین ۳,۵۲ و سپیددشت با میانگین ۳,۲۶ مراجعه داشته‌اند و در این ارتباط مراجعه‌ای به شهر زاغه نداشته‌اند، در واقع وجود شهر بزرگتری مانند درود در مجاورت شهر زاغه دلیل عمده این امر می‌باشد ($F=0.00$ & $Sig. \geq 0.05$). در روستاهای شهرستان پیش فروش محصولات کشاورزی رواج بسیار کمی دارد به طوری که در رابطه با این مورد تنها به خرم‌آباد و سپیددشت با میانگین ۳ مراجعه می‌کنند. برای مثال در برخی روستاها از جمله چم سنگر (به شهر سپیددشت) و گراب (به شهر خرم‌آباد) محصولات باغی از جمله پرتقال و انگور را پیش فروش می‌کنند. که عمدتاً دلیل آن در نداشتن هزینه‌های جمع‌آوری و مشقت‌های مربوط به آن می‌دانسته‌اند. "علوفه دام" در مناطق روستایی عمدتاً در روستاها فراهم می‌شود و در مواردی جهت تهیه ذرت علوفه‌ای مورد نیاز گاو و همچنین در مواردی که علوفه مورد نیاز دام به قدر کافی نباشد، دامدار به شهر مراجعه می‌کند. طبق جدول ۷ مشاهده می‌شود روستاییان برای تهیه علوفه تنها به شهر خرم‌آباد با میانگین ۳,۶۶ و بیران شهر با میانگین ۳ مراجعه کرده‌اند ($F=0.02$ & $Sig. \geq 0.05$) و مراجعه‌ای به سپیددشت و زاغه نداشته‌اند؛ نبود بازارهای مناسب فروش علوفه و خوارک دام و عدم دسترسی به مراکز ویژه فروش در زاغه و سپیددشت دلیل عدم مراجعه روستاییان به این نقاط شهری می‌شود. هرچند جریان تبادل محصولات دامی و کشاورزی بین روستا و نقاط شهری بیشتر به سمت خرم‌آباد می‌باشد اما می‌توان گفت که هر ۴ نقطه شهری برای جذب تولیدات دامی و کشاورزی این روستاها با هم در رقابت هستند (شکل ۴).

جدول شماره ۷- نتایج آزمون آنالیز واریانس یک طرفه مولفه بازاریابی و فروش محصولات

| تساخس آگویه | SIG | F | MEAN | | |
|--|------|-------|----------|-----------|------|
| | | | خرم آباد | بیران شهر | زاغه |
| فروش محصولات زراعی در شهر X | ۰,۰۰ | ۱۴۵۳ | ۳۶۹ | ۳,۲۷ | |
| فروش محصولات باغی در شهر X | ۰,۱۴ | ۱,۹۴ | ۳,۳۶ | ۳ | ۴ |
| فروش محصولات دامی (شیر) در شهر X | ۰,۲۴ | ۱,۴۲ | ۳,۶۸ | ۳,۱۰ | ۴ |
| فروش دام زنده در شهر X | - | - | ۳,۵۷ | | |
| فروش محصولات فراوری شده ی کشاورزی و دامی در شهر X | - | - | ۳,۲۰ | | |
| تهیه مایحتاج کشاورزی/ دامداری (بیل و سم و تجهیزات تیردوتی و ...) از شهر X | ۰,۰۰ | ۱۰,۵۲ | ۳,۸۰ | ۳,۵۲ | ۳,۲۶ |
| پیش فروش / سلف خری محصول از شهر X | دات | دات | ۳ | | ۳ |
| تهیه علوفه و خوارک دام از شهر X | ۰,۰۲ | ۲,۴۰ | ۳,۶۶ | ۳ | |

منبع: یافته‌های تحلیلی تحقیق ۱۳۹۹

بررسی پیوندهای اقتصادی بازار محصولات کشاورزی نشان می‌دهد که در بعضی روستاها به دلیل وجود شبکه ارتباطی مناسب بین مراکز روستایی و نقاط شهری پیرامونی، به تفکیک نوع تولیدات کشاورزی، پیوندهای بازاری ویژه‌ای شکل گرفته است. هریک از نقاط شهری همراه با روستاهای واقع در حوزه نفوذ خود، خوشه‌های متعدد و متفاوتی را به وجود آورده‌اند. یکی از دلایل شکل‌گیری بازار عرضه محصولات کشاورزی، برخورداری نسبی شهرستان از شبکه ارتباطات افقی بین نقاط روستایی هم سطح و فاصله آنها از مرکز شهرستان و نیز مرکز استان است. شاید بتوان گفت که فرم فیزیکی زمین، ویژگی‌های قومی- طایفه ای و امکانات دسترسی که به صورت خوشه‌ای شکل گرفته است،

در سازماندهی حوزه‌های بازاری برای عرضه محصولات موثر است (مطالعات سیاست‌گذاری و برنامه‌ریزی طرح آمایش سرزمین استان لرستان، ۱۳۹۰: ۹۰).

ج- خرید و تامین مایحتاج

روستاهای مورد مطالعه تقریباً نزدیک شهر هستند در نتیجه نقاط شهری نیز بطور کامل در زمینه محصولات کشاورزی به ویژه محصولات جالیزی و صیفی‌جات و لبنیات که فاسد شدنی هستند و مصرف روزانه دارند وابسته به این روستاها است. در جدول شماره ۸ نتایج آزمون و در ادامه تحلیل مولفه آورده شده است.

جدول شماره ۸- نتایج آزمون آنالیز واریانس یک طرفه مولفه خرید و تامین مایحتاج

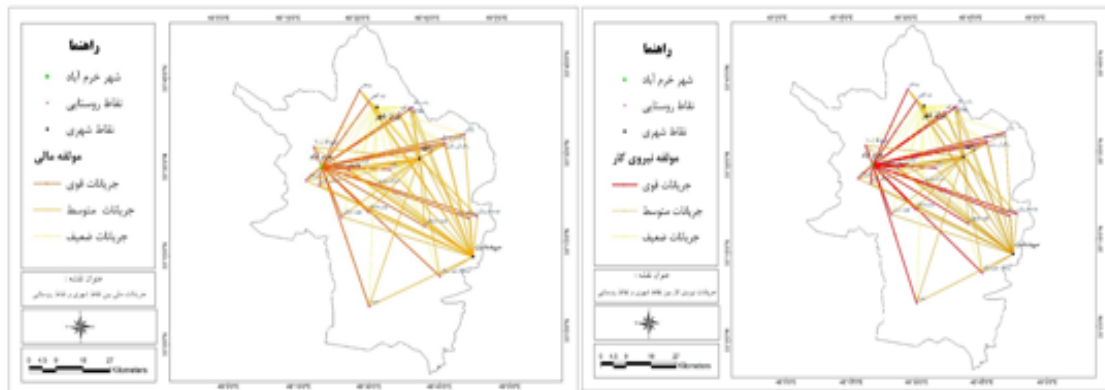
| شاخص /گویه | F | SIG | MEAN | | |
|--|-------|------|----------|-----------|------|
| | | | خرم آباد | بیران شهر | زاغه |
| تهیه مواد اولیه مورد نیاز صنایع کوچک کشاورزی و دامداری از شهر X | - | - | ۳ | | |
| میزان خرید تاسیسات و مصالح ساختمانی جهت فعالیت‌های کشاورزی و دامی از شهر X | ۴,۳۹ | ۰,۰۰ | ۲,۷۳ | ۲,۳۴ | ۲,۵۲ |
| استفاده از خدمات مراکز جهاد کشاورزی از شهر X | ۵,۳۰ | ۰,۰۰ | ۳,۱۴ | ۳,۱۳ | ۲,۷۲ |
| میزان استفاده از خدمات بیمه کشاورزی از شهر X | ۴۸,۲۵ | ۰,۰۰ | ۳,۴۰ | ۱,۴۰ | ۳,۵۴ |
| اخذ خدمات دامپزشکی (داروخانه و معالجه و ...) از شهر X | ۴,۵۰ | ۰,۰۰ | ۳,۶۲ | ۳,۱۵ | ۴ |
| میزان استفاده از خدمات اداری (اخذ مجوزهای مورد نیاز و ...) از شهر X | ۱۲,۴۵ | ۰,۰۰ | ۲,۴۸ | ۱ | ۱,۴۴ |
| میزان استفاده از خدمات سازمان ثبت اسناد و املاک از شهر X | ۳,۰۲ | ۰,۰۰ | ۲,۲۶ | ۱,۵۰ | ۱,۸۵ |
| میزان تامین ادوات مورد نیاز کشاورزی (تراکتور و ...) و دامداری از شهر X | ۳۰,۱۸ | ۰,۰۰ | ۳,۴۴ | ۲,۰۴ | ۲,۷۸ |
| تعمیر ادوات و ماشین‌آلات کشاورزی در شهر X | ۶,۰۳ | ۰,۰۰ | ۲,۳۸ | ۳,۲۵ | ۲,۸۶ |
| میزان تامین نهاده‌های کشاورزی (بذر و سموم و کود و...) از شهر X | ۱۶,۹۹ | ۰,۰۰ | ۳,۸۳ | ۳,۳۳ | ۳,۱۰ |
| میزان استفاده از خدمات منابع طبیعی (مرتع و آبخیزداری و ...) از شهر X | ۲,۴۰ | ۰,۰۰ | ۳,۶۶ | | ۲,۲۵ |
| نظارت بر امور کشاورزی/دامداری از شهر X | ۳۹,۱۷ | ۰,۰۰ | ۳,۶۸ | ۲,۱۸ | ۳,۳۰ |
| تامین سوخت ادوات کشاورزی از شهر X | ۱,۶۲ | ۰,۱۸ | ۲,۷۵ | ۲,۹۵ | ۲,۴۰ |
| پمپ بنزین شهر X | ۱,۷۰ | ۰,۱۹ | ۲,۲۹ | ۲,۶۸ | ۲,۷۰ |
| برگزاری دوره آموزشی- ترویجی در زمینه های مختلف کشاورزی از شهر X | ۱۵,۶۷ | ۰,۰۰ | ۱,۵۰ | ۲,۵۳ | ۲ |
| انجام امور اینترنتی مربوط به فعالیت های کشاورزی- دامداری در شهر X | ۱,۴۲ | ۰,۲۳ | ۲,۴۸ | ۲,۶۵ | ۳ |

منبع: یافته‌های تحلیلی تحقیق ۱۳۹۹

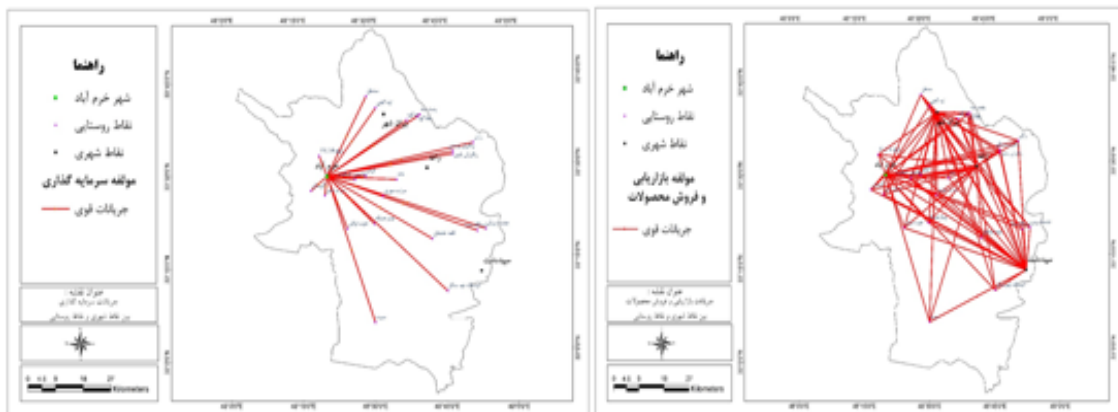
طبق مشاهدات میدانی در روستاهای نمونه صنایع تبدیلی و تکمیلی چندانی وجود ندارد و تنها تعدادی گاوداری و یا دامداری وجود دارد. مطابق جدول روستائیان برای تهیه مواد مورد نیاز تنها به شهر خرم‌آباد با میانگین ۳ مراجعه داشته‌اند. همچنین در روستاهای نمونه روستائیان برای تامین مصالح ساختمانی در اغلب موارد به نزدیکترین نقاط شهری مراجعه می‌کنند که بر اساس جدول بیشترین مراجعه به خرم‌آباد با میانگین ۲,۷۳ و بعد از آن به زاغه با میانگین ۲,۵۲ بوده است ($Sig. \geq 0.05$ & $F=0.00$). لازم به ذکر است که چون مصالح ساختمانی مورد نیاز روستائیان عموماً در مراکز دهستان موجود است میزان مراجعه روستائیان به نقاط شهری به این منظور زیاد نیست. در رابطه با گویه مربوط به "میزان استفاده از خدمات مراکز جهاد کشاورزی از نقاط شهری" روستائیان بیشتر به شهر خرم‌آباد (به دلیل مرکزیت شهرستان) با میانگین ۳,۱۴ و بعد از آن به بیران شهر با میانگین ۳,۱۳ و با شدت کمتری به سپیددشت مراجعه داشته‌اند ($Sig. \geq 0.05$ & $F=0.00$) و مطابق جدول به شهر زاغه هیچ مراجعه‌ای بدین منظور صورت نگرفته و تنها از مراکز دهستان خدمات کشاورزی استفاده می‌شده است. در این مورد می‌توان گفت پراکندگی روستاهای بخش زاغه و فاصله نسبی که از بخش مرکزی دارند دلیل اصلی کشاورزان برای مراجعه به مراکز جهاد کشاورزی دهستان می‌باشد. کشاورزان از خدمات بیمه کشاورزی از هر چهار نقطه شهری به میزان کمی استفاده می‌کنند و دلیل آن را به بی‌اعتمادی به مراکز بیمه، عدم تعهد به بندهای قرارداد بیمه، تاخیر در پرداخت و یا پرداخت نکردن حق بیمه می‌دانستند با این حال کشاورزان به دلیل رضایتمندی از مراکز بیمه بخش زاغه، با (۳,۵۴) به این شهر و بعد از آن به شهر خرم‌آباد (۳,۴۰) مراجعه داشته‌اند ($Sig. \geq 0.05$ & $F=0.00$) خدمات مربوط به دامپزشکی در روستاهای نمونه بیشتر به صورت حضور دامپزشک از طرف مراکز خدمات به روستاها بوده است اما در موارد زیادی مراجعه ساکنین روستایی به نقاط شهری جهت اخذ خدمات دامپزشکی به شهر سپیددشت (با ۴,۲۰) و زاغه (با

۴) و سپس خرم آباد (با ۳,۶۲) و بیران شهر (با ۳,۱۶) بوده است ($\text{Sig.} \geq 0.05$ & $F=0.00$). علت مراجعه بیشتر روستاییان حومه سپیددشت به شهر، نبود خدمات دامپزشکی مناسب در روستاها بوده است که دلیل آن صعب العبور بودن راه‌های روستاهای این محدوده است. ساکنین روستایی جهت اخذ مجوزهای اداری (۲,۴۸) و مراجعه به سازمان ثبت اسناد و املاک (۲,۲۶) عمدتاً به شهر خرم آباد مراجعه داشته‌اند و دلیل آن مرکزیت ادارات ذی ربط در مرکز شهرستان می‌باشد، لازم به ذکر است روستائیان محدوده سپیددشت همانطور که در بالا اشاره شد به دلیل طولانی بودن مسیر جاده‌ای به خرم آباد بیشتر امور اداری را در سپیددشت به انجام می‌رسانند ($\text{Sig.} \geq 0.05$ & $F=0.00$) با این حال پایین بودن میانگین در این موارد نشان دهنده مراجعه کمتر کشاورزان به این ادارات بوده که معمولاً به دلیل نارضایتی کشاورزان و در بیشتر مواقع عدم اخذ نتیجه دلخواه از این ادارات بوده است. برخی از روستاهای نمونه جهت تهیه ادوات مورد نیاز کشاورزی از واسطه‌های داخل روستا خرید می‌کنند و در سایر موارد برای تهیه این ادوات ابتدا به مراکز خدمات کشاورزی و پس از آن برای تحویل به نقاط شهری مراجعه دارند.

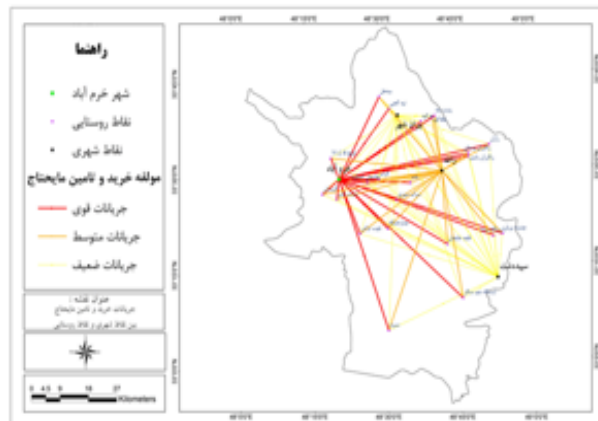
طبق جدول مشاهده می‌شود کشاورزان در ارتباط با خرید و تامین مایحتاج بیشتریتر مراجعه به مرکز شهرستان با میانگین ۳,۴۴ و بعد از آن زاغه (۲,۷۸) و بیران شهر (۲,۰۴) بوده و مراجعه ای به شهر سپیددشت انجام نشده است ($\text{Sig.} \geq 0.05$ & $F=0.00$). کشاورزان این محدوده معمولاً در روستاها و از طریق واسطه ادوات مورد نیاز کشاورزی را تهیه می‌کنند. همچنین جهت تعمیر آنها بیشتر شاهد مکان‌هایی در خود دهستان و بعضاً شاهد مراکزی در نزدیکی شهر هستیم و پایین بودن میانگین‌ها مربوط به این گویه در جدول ۸ گواه این موضوع می‌باشد، اما در روستاهای حومه سپیددشت به دلیل نبود مسیرهای جاده‌ای مناسب، ساکنین روستاهای این محدوده با شدت بیشتری (میانگین ۴) به شهر سپیددشت مراجعه می‌کنند. همچنین در رابطه با "میزان تامین نهاده‌های کشاورزی در شهر" میانگین روابط روستاییان با نقاط شهری یکسان نیست و شهر خرم آباد با میانگین ۳/۸۳ در اولویت کشاورزان بوده و این مساله بیانگر وجود رابطه یک سویه در این زمینه است ($\text{Sig.} \geq 0.05$ & $F=0.00$) مطابق جدول ۸ کشاورزان برای تامین نهاده‌های کشاورزی به شهر زاغه مراجعه نداشته‌اند و برای این مورد طبق آنچه در بالا گفته شد به شهر درود در شهرستان مجاور مراجعه می‌کنند. لازم به ذکر است شهرستان خرم آباد به دلیل کوهستانی بودن از مراتع غنی برخوردار می‌باشد. برخی از روستاهای این شهرستان از جمله روستاهای بخش زاغه (رازان و...) بیران شهر (تپه گجی، رنگران و...) و بعضی از روستاهای بخش مرکزی (چنارخسکه) در محدوده حفاظت شده منابع طبیعی قرار دارند. به همین دلیل بسیاری از فعالیت‌های مربوط به کشاورزی آنها توسط اداره منابع طبیعی متوقف شده و زمین‌های آنها مصادره گردیده است. به این دلیل ما شاهد مراجعه زیاد مردم به این اداره می‌باشیم که بیشترین میانگین مربوط به مرکز شهرستان (۳,۶۶) و بعد از آن به سپیددشت به دلیل نامناسب بودن مسیر آن با مرکز شهرستان مراجعات ساکنین این محدوده تنها در این شهر (۲,۲۵) متمرکز می‌باشد. ($\text{Sig.} \geq 0.05$ & $F=0.00$) طبق یافته‌های تحقیق در شهرستان خرم آباد عمده ساکنین روستایی بر این موضوع اتفاق نظر داشته‌اند که نظارت صحیح و درستی بر فعالیت‌های کشاورزی و دامداری نمی‌شود و معمولاً کارشناسان با بازدیدهای کوتاه‌مدت و گذرا ناموفق بوده‌اند. در این ارتباط میانگین روابط روستاییان با نقاط شهری یکسان نیست و از خرم آباد بیشترین مراجعات ناظران کشاورزی را به روستا با میانگین ۳,۶۸ صورت گرفته است ($\text{Sig.} \geq 0.05$ & $F=0.00$). در شهرستان خرم آباد "پمپ‌بنزین‌ها" در محورهای اتصال دهنده نقاط شهری شهرستان قرار دارند. روستاهای محدوده هر ۴ نقطه شهری برای تامین سوخت مورد نیاز ادوات کشاورزی مرکزی در یک نقطه خاص شهری نداشته و به نزدیکترین پمپ‌بنزین که در محدوده دهستان‌ها می‌باشد مراجعه می‌کنند، بنابراین میانگین‌های پایین در گویه‌های مربوطه گواه این موضوع می‌باشد، و تنها در رابطه با شهر سپیددشت به دلیل شرایط نامساعد جاده‌ای، ساکنین برای این مورد تنها به این شهر مراجعه داشته‌اند (۳,۱۱). لذا هر چهار نقطه شهری نیاز ساکنین روستایی را در این زمینه به نحو مطلوبی مرتفع می‌کنند ($\text{Sig.} \geq 0.05$ & $F=0.19$). در جدول بالا مشاهده می‌شود. که میانگین‌های مربوط به شاخص "برگزاری دوره آموزشی- ترویجی در زمینه‌های مختلف کشاورزی" در هر چهار نقطه شهری پایین بوده که نشان دهنده مراجعه خیلی کم کشاورزان به شهر در رابطه با این مورد بوده است. ($\text{Sig.} \geq 0.05$ & $F=0.00$) چرا که طبق مطالعات میدانی برگزاری این دوره‌ها در نقاط روستایی (مساجد، مراکز خدمات و...) انجام می‌شود. در مورد استفاده از اینترنت مطابق جدول، هر ۴ نقطه شهری نیاز ساکنین را پوشش داده اما به دلیل دسترسی اغلب ساکنین روستایی به اینترنت و رضایت نسبی خانوارها در رابطه با این مورد، شاهد مراجعه پایین کشاورزان به شهر می‌باشیم و تنها شهر زاغه با میانگین ۳ بیشترین مراجعه را در این خصوص داشته‌است ($\text{Sig.} \geq 0.05$ & $F=0.23$).



شکل ۱- نقشه جریان نیروی کار بین نقاط روستایی و مراکز شهری شهرستان خرم آباد (منبع: داده‌های پژوهش ۱۳۹۹). شکل ۲- نقشه جریان مالی بین نقاط روستایی و مراکز شهری شهرستان خرم آباد (منبع: داده‌های پژوهش ۱۳۹۹).



شکل ۳- نقشه جریان سرمایه گذاری بین نقاط روستایی و مراکز شهری شهرستان خرم آباد (منبع: نگارنده). شکل ۴- نقشه جریان سرمایه گذاری بین نقاط روستایی و مراکز شهری شهرستان خرم آباد (منبع: نگارنده).



شکل ۵- نقشه جریان خرید و تامین مایحتاج بین نقاط روستایی و مراکز شهری شهرستان خرم آباد (منبع: نگارنده).

نتیجه گیری و پیشنهادها

در این پژوهش به پیوندهای اقتصادی مبتنی بر کشاورزی میان مراکز شهری و مناطق روستایی پرداخته شد که اغلب نادیده گرفته شده‌است. بی‌شک ارتباطات اقتصاد روستایی و کسب و کارهای مبتنی بر شهر می‌تواند توسعه و پایداری اقتصاد محلی را تقویت کند و منجر به توسعه اقتصاد ناحیه‌ای گردد. بنابراین، برنامه‌های توسعه باید توجه بیشتری را به پیوندهای روستایی-شهری و تاثیر این روابط داشته‌باشد و تنها بر فضای شهری تمرکز نکنند.

یافته‌های پژوهش در مطالعات دیگر در تحلیل روابط میان شهر با روستا در دنیای غیرصنعتی عمدتاً و بر تحمیل نوع ویژه‌ای از "روابط سلطه" با ماهیت "استثمار" از سوی شهرها بر محیط‌های روستایی تاکید دارد. در این پژوهش نیز هدف بررسی پیوندهای اقتصادی (کشاورزی) روستایی-شهری در سطح شهرستان خرم‌آباد بود. بدیهی است توسعه متعادل منطقه‌ای دربرگیرنده توسعه همزمان شهر و روستاست، چراکه از یک سو توسعه نتیجه فرآیند درهم تنیده پیوندهای گوناگون و از دیگر سو، توسعه نیافتگی معلول گسست در برقراری پیوندهاست. هدف نهایی راهبرد شبکه منطقه‌ای، قرار دادن مناطق عقب مانده به داخل جریان اصلی اقتصادی از طریق پیوندهایی است که

بین مراکز شهری و روستایی برقرار می شود، ارتباط بین روستا و شهر روی منابع اقتصادی تاثیر دارد، در حالیکه همه انتظار دارند در این ارتباط هر دو نقطه به توسعه دو جانبه دست پیداکنند ولی گاهی ممکن است این ارتباط حالت انگلی به خود گیرد. شهرستان خرم آباد دارای ۴ نقطه شهری می باشد که از این نقاط شهر خرم آباد با مرکزیت شهرستان جمعیت بیشتری از سایر نقاط دارد. در رابطه با مراکز شهری کوچک باید گفت که تاثیر قابل توجهی بر توسعه اقتصادی و منطقه ای دارند؛ چرا که بهره‌وری کشاورزی را از طریق فراهم کردن منابع کشاورزی، کالاها و خدمات شهری، اشتغال غیر کشاورزی؛ بازارهای محصولات کشاورزی؛ و پردازش محصولات کشاورزی افزایش می دهند. با این حال، در منطقه مورد مطالعه این نقاط شهری همچنان با محدودیت‌هایی مواجه هستند به عنوان مثال، موقعیت خاص جغرافیایی، تراکم و نرخ منفی رشد جمعیت و کیفیت پایین زیرساخت‌ها و ...

در این پژوهش روابط کشاورزی روستا-شهری در شهرستان خرم آباد بررسی شد. یافته‌ها حاکی از آن است که فرضیه پژوهش که: در منطقه مورد مطالعه الگوی روابط کشاورزی روستا شهری به پیوندهای مکمل روستا شهری تحول نیافته است و در سطح شبه انگلی باقی مانده است، پذیرفته شد. جهت تحلیل این فرضیه از ۵ مولفه اصلی (نیروی کار، جریان مالی، سرمایه‌گذاری، بازاریابی و فروش محصولات، خرید و تامین مایحتاج) و ۴۱ گویه استفاده شد. نتایج آزمون تجزیه واریانس نشان می‌دهد که جریان‌های روستایی شهری در اغلب موارد به سمت مرکز شهرستان (شهر خرم آباد) است. طبق جدول پژوهش حاضر مشاهده می‌کنیم که تنها در ۶ مورد از گویه‌ها فرض تحقیق رد شده و در سایر موارد شاهد تایید فرض تحقیق می‌باشیم به طوریکه در مولفه مربوط به سرمایه‌گذاری تمام جریان‌ها به سمت شهر خرم آباد بوده و در مولفه جریان مالی نیز در اغلب موارد شهر خرم آباد مقصد روستاییان بوده است و در مولفه مربوط به خرید و تامین مایحتاج ضمن اینکه سایر نقاط شهری مقصد روستاییان بوده است اما باز هم در ۹ مورد از گویه‌ها خرم آباد با میانگین بیشتری محل تامین مایحتاج روستاهای مورد نمونه بوده است. شایان ذکر است در بازاریابی و فروش محصولات سایر نقاط شهری میانگین‌های بالایی را به خود اختصاص داده‌اند و همانطور که در نقشه مولفه مربوطه مشاهده می‌شود جریان‌ها در همه گویه‌ها با نسبت قوی نمایش داده شده است. لذا باید گفت سایر نقاط شهری شهرستان جز در برخی موارد محل بازاریابی محصولات بوده‌اند. با این وجود شهرستان خرم آباد همچنان نقش سلطه را در شهرستان ایفا می‌کند گرچه سایر نقاط شهری تا حدودی توانسته‌اند خدماتی را به مردم روستا ارائه دهند اما همچنان دارای نواقصی می‌باشند که در بالا به آن اشاره شد. بنابراین پیشنهاد می‌شود در سطح منطقه‌ای، ارتباطات پسین و پیشین بین کشاورزی و صنعت با توجه به مدیریت منابع طبیعی و محلی، اولویت‌بندی شود و پتانسیل‌های توسعه روستایی و شهری در فرایند برنامه‌ریزی با یکدیگر آورده شود و بایستی به عدم تمرکز دولت برای بهبود ارتباط در ارائه خدمات توجه شود. در پژوهشی که انجام شد شاهد تشابهاتی با پژوهش‌های پیشین هستیم به طوریکه مطالعاتی که در پیشینه تحقیق بررسی شد (کاظمی ۱۳۹۰، قدیری معصوم و همکاران ۱۳۹۴، بیگدلی ۱۳۹۷ و ...) مشاهده می‌شود جریان سرمایه از شهر به روستا و سرمایه‌گذاری در مناطق روستایی همواره با محدودیت‌هایی روبه رو بوده و با رشد مواجه نبوده است، همچنین در پژوهشی که سجاسی و همکاران ۱۳۹۶ انجام داده‌اند مانند پژوهش حاضر شاهد ارتباطات با سلطه و تمرکز مرکز شهرستان (کوهدشت) هستیم. یا در پژوهش رحمانی و همکاران ۱۴۰۰ ارتباط دو سویه بین زاهدان و روستاهای پیرامون به صورت ناقص شکل گرفته است. همچنین در نتیجه‌گیری که هوگس و لیتز انجام دادند به رشد صنایع فراوری اشاره شده که موجبات توسعه را در مناطق روستایی فراهم می‌آورد. با این حال لازم به تاکید است که در هیچکدام از تحقیقات ذکر شده مشخصا به پیوندهای کشاورزی پرداخته نشده است و پژوهش حاضر ضمن اهمیتی که کشاورزی در روستاها دارد به بررسی پیوندهای کشاورزی پرداخته است که می‌توان با پیشنهادات و نقطه نظرات جدید ارائه شده در این پژوهش در آینده تحقیقات پیرامون مبحث پیوندهای روستایی شهری اثرگذار باشد در این مطالعه پیشنهاد می‌شود که؛

- تشکیل مراکز بازاری گوناگون و ارتباط روستاهای بزرگ و مرکزی با روستاهای کوچک همجوار از عوامل مثبت در جهت توسعه منطقه‌ای به شمار می‌آیند. اگر با مدیریت مناسب توسعه‌ای بتوان شبکه‌های افقی موجود بین مراکز روستایی را تقویت کرد و با تجهیز بازارهای مختلف سرمایه‌های محلی را درون اقتصاد منطقه به گردش درآورد، می‌توان برای این شهرستان رشد و توسعه مکانی-فضایی مناسبی را انتظار داشت.

- اتخاذ و تقویت سیاست برنامه‌ریزی یکپارچه روستا شهری (در چارچوب شبکه منطقه‌ای با تاکید پیوندهای روستایی-شهری با نگاهی نظام‌مند در برنامه‌ها و طرح‌های توسعه می‌تواند تحول مثبتی را در نظام اقتصادی (کشاورزی) روستاهای شهرستان ایجاد کند.

- سیاست‌های منطقه‌ای، ملی و به ویژه سرمایه‌گذاری در بخش‌های کشاورزی و غیر کشاورزی باید ارتباطات روستایی شهری و همچنین تفاوت‌های بین فعالیت‌های روستایی و شهری را در نظر بگیرند.

- ایجاد یک محیط مناسب برای حمایت از کشاورزان

- با توجه به در دست اجرا بودن طرح راه اندازی بازارهای محلی توسط فرمانداری شهرستان خرم آباد پیشنهاد می شود در سطح شهرستان این بازارها به طور جدی شکل بگیرند که رو ستاییان تولیدات خود را به طور مستقیم به فروش برسانند. تقویت این بازارها می تواند ضمن تحکیم روابط اقتصادی با شهر به اقتصاد روستاهای سطح شهرستان کمک شایانی کند؛
- کمتر کردن فاصله جمعیتی شهر خرم آباد با شهرهای میانی و کوچک از طریق بهبود زیر ساخت های اقتصادی، خدماتی، فیزیکی و ...
- از آنجاییکه تعدادی از روستاها در بخش سپیددشت فاقد راه ارتباطی مناسب هستند و دسترسی نسبتاً آسان در زمان نیاز به شهر ندارند پیشنهاد می شود نسبت به بهبود زیر ساخت ها و شبکه های ارتباطی اقدام شود.
- در شهرستان خرم آباد نبود صنایع تبدیلی و تکمیلی پر بازده علاوه بر اینکه حضور واسطه ها را پررنگ کرده و باعث کاهش سود نهایی کشاورز می شود در نهایت مانع تشویق کشاورزان و بی انگیزه شدن آنها می گردد.
- معرفی برخی از مراکز دهستانی در بخش های شهرستان به عنوان مراکز قطب جهت خدمات رسانی مطلوب به کشاورزان (چم سنگر، سراب چنگایی، قلعه سنگی و ...)
- توزیع مناسب روستاهای خدمات رسان در سطح شهرستان
- برنامه ریزی در جهت کاهش تمرکز خدمات در مرکز شهرستان که موجب اختلاف زیاد بین سطح خدمات رسانی مرکز با سایر نقاط سکونتگاهی شهرستان شده است.
- در بخش های شمال و جنوب از نظر میزان جمعیت و فعالیت و تعداد مراکز جمعیتی در مقایسه با قلمروهای مرکزی و غربی (بخش مرکزی و بخش سپیددشت) شهرستان ضعیف و ناموزون است بر این اساس باید در سازمان فضایی شهرستان تعادل برقرار ساخت.

References:

1. Asayesh, H. (1995). Inequality and the gap between urban and rural areas. *Jahad Monthly*.
2. Andersson Djurfeldt, A. (2012). Virtuous and vicious cycles in rural-urban linkages: cases from Zimbabwe. *Africa Review*, 4(2), 138-156.
3. Akkoyunlu, S. (2015). The potential of rural-urban linkages for sustainable development and trade. *International Journal of Sustainable Development & World Policy*, 4(2), 20-40.
4. Bigdeli, M.A. (2019). Study of rural-urban economic links and its effect on sustainable livelihood of villagers (Case study: Sohrin district of Zanjan). Master of Rural Planning. Zanjan University. Faculty of Humanities.
5. Bosworth, G. (2010). Commercial counterurbanisation: an emerging force in rural economic development. *Environment and Planning A*, 42(4), 966-981.
6. Bosworth, G. & Somerville, P. (2014). *Interpreting rurality: Multidisciplinary*. Routledge.
7. Douglass, M. (2013). Integrated regional planning for sustainable development in Asia: innovations in the governance of metropolitan, rural-urban, and transborder riparian regions. In *A background paper on UNCRD expert group meeting on integrated regional development planning*, p: 28-30.
8. Douglass, M. (1998). A regional network strategy for reciprocal rural-urban linkages: an agenda for policy research with reference to Indonesia. *Third world planning review*, 20(1), 1.
9. Farid, Yadollah. (2002). *Geography and Urban Planning of Tabriz University*.
10. Ghadir Masoom, M, Cheraghi, M, Rezvani, M. (2015). The effects of urban-rural economic relations on food security of rural households Case: Zanjan city. *Quarterly Journal of Agricultural Economics and Rural Development*, Volume 4, Number 14: 62-85.
11. Gollin, D. (2018). *Rural-Urban Linkages and Frictions*. Oxford University. World Bank Urbanization Conference.
12. Hughes, D. W. & Litz, V. N. (1996). Rural-urban economic linkages for agriculture and food processing in the Monroe. Louisiana, functional economic area. *Journal of Agricultural and Applied Economics*, 1996, 28(1379-2016-113389), 337-355.
13. Kazemi, Hosein. (2011). Analysis and study of economic capital flows in urban-rural relations. Master of Rural Planning, Zanjan University, Department of Geography.
14. Moeidfar, S, Akbari, S. (2007). Rural and urban relations and its development effects, *Scientific Research Journal of the Geographical Association of Iran*, Year 6, No. 17 and 83: 18-96.
15. Motiei Langroudi, H, Khosravi Mehr, H, Torani, Ali. (2014). The Effects of Economic Relations between Town and Village on the Social and Economic Situation of Rural Settlements Case: Chehel Chai Rural in Minoodasht County. *Journal of Space Economics and Rural Development*, Volume 3. Number 10.

16. National Statistics Center of Iran. Population and Housing Census Project. Lorestan Province. 2016.
17. Okpala, D.C.(2003). Promoting the positive rural-urban linkages approach to sustainable development and employment creation: The role of UN-HABITAT, In International Federation of Surveyors, 2nd Regional Conference on Urban-Rural Inter-relationship for Sustainable Development, Marrakech, Morocco.
18. Ou. Y.& Bevilacqua. C.(2018).From Binarism to Polarism: On Rural Knowledge Outflows' Role in Fostering Rural-Urban Linkages. In International Symposium on New Metropolitan Perspectiv. (pp. 50-57). Springer, Cham.
19. Rahmani,B,ShafieiSabe.,N.Mazarzahi.Y.(2021)The Role of Rural-urban flows in spatial changes of rural Settlements (Case study: rural settlements around Zahedan city. Journal of Regional Planning. Spring 2021, Vol 11, Issue 41.
20. Rodríguez-Pose. A(2010): Economic geographers and the limelight: institutions and policy in the World Development Report 2009. Economic Geography: 86(4).361-370.
21. Rezvani,M.R,Shahcheragh,M(1990).Rural urban links, migration and rural development networks (Dehmala-Semnan), Journal of Rural Development,2010,Volume 3, Number 1.Spring and Summer.
22. Rezvani, M.R(2002). Analysis of patterns of urban and rural relations in rural areas around Tehran, Journal of Geographical Research :No. 43: 94-81.
23. Saeedi. A.(2003).Urban and rural relations and rural-urban links. a perceptual study, Journal of Geography. No. 1. autumn and winter.
24. Saeedi, A,(2013). Rural-urban relations in Iran, Mehr Minoo Publishing.
25. Sharifzadeh, M.(2010). Barriers to the formation of urban-rural linkages in order to develop the region: a case study of the central part of Boroujerd city. Rural Housing Foundation of the Islamic Revolution.
26. Shakoor,A,Shojaeifar,A,Zare,P.(2020). The Role of Rural-Urban Relationship in Regional Planning with Demographic Sustainability Approach through Sustainable Rural Development in Iran, Journal of Regional Planning, Volume 10, Number39.
27. Sajasi Ghaydari, H, Roumani,A, Mansouri, Kh. (2016). Spatial Analysis of Rural-Urban Links Based on the Functioning of Urban Centers Influence Area (Case Study: Kouhdasht.

