

فصلنامه برنامه‌ریزی منطقه‌ای، سال ۷، شماره پیاپی ۲۷، پاییز ۱۳۹۶

شاپای چاپی: ۶۷۳۵-۲۲۵۱ - شاپای الکترونیکی: ۷۰۵۱-۲۴۲۳

<http://jzpm.miau.ac.ir>

واکاوی تأثیر شبکه‌های مهاجرت‌های روستایی بر کلانشهر کرج (مطالعه موردی: دهستان کوهسار - شهرستان هشتروند)

محمد اکبر پور؛ استادیار گروه جغرافیا، دانشکده ادبیات و علوم انسانی، دانشگاه رازی، کرمانشاه، ایران

پذیرش: ۱۳۹۵/۷/۱۸

صص ۱۱۷-۱۳۲

دریافت: ۱۳۹۵/۱/۳۱

چکیده

نقش شبکه‌های مهاجرتی در تداوم فرایند مهاجرت، نقش وجوه ارسال شده توسط مهاجرین در توسعه نواحی روستایی و همچنین نقش وجوه ارسالی در تداوم مهاجرت نیز به ندرت مورد توجه برنامه‌ریزان روستایی واقع شده است. هدف اصلی تحقیق واکاوی شبکه‌های مهاجرت روستایی در کلانشهر کرج و نقش آن در توسعه نواحی روستایی مبداء (دهستان کوهسار) می‌باشد. روش کار در این تحقیق، از نوع کاربردی و روش انجام آن توصیفی و تحلیلی است. روش انجام آن نیز میدانی و با استفاده از ابزار پرسشنامه، مصاحبه و مشاهده بوده و تحلیل داده‌ها با استفاده از نرم‌افزار SPSS انجام گردیده است. بر اساس نتایج بدست آمده بیش از ۸۵ درصد از مهاجرین حداقل سالی یکبار برای بستگان‌شان وجه ارسال می‌کنند و وجوه ارسالی اغلب صرف تأمین مایحتاج روزانه روستاییان می‌گردد و لذا این وجوه نتوانسته تأثیری بر توسعه نواحی روستایی داشته باشند. همچنین، از ۷۸ نفر از سرپرستان خانوار روستایی که به پرسشنامه ما پاسخ دادند، ۷۲ نفر (۹۲،۳۰ درصد) شاغل بودند که شغل ۶۱ نفر (۷۱،۱۱ درصد) از آنان در ارتباط با بخش کشاورزی می‌باشد. بر اساس اطلاعات بدست آمده کشاورزی مهم‌ترین بخش اقتصادی این منطقه می‌باشد و روستاییان برای کسب درآمد بایستی برای توسعه این بخش تلاش نمایند اما به نظر می‌رسد با ادامه روند فعلی، یعنی عدم سرمایه‌گذاری در روستاهای مورد مطالعه، تداوم مهاجرت امری اجتناب ناپذیر باشد. زیرا سرمایه‌گذاری‌های اقتصادی توسط مهاجرین انجام نمی‌گیرد، سرمایه‌گذاری‌های محدود انجام گرفته نیز منجر به ایجاد فرصت‌های شغلی در روستاها نمی‌گردد و عدم سرمایه‌گذاری‌های اشتغال‌زا در نواحی روستایی تأثیری در بقای جمعیت روستایی نمی‌تواند داشته باشد. علاوه بر این طبق نتایج معلوم شده است که ارتباطات خانودگی توانسته نقش تأثیرگذاری بر مهاجرت روستاییان داشته باشد. مهاجرین روستایی با استفاده از اطلاعاتی که از شبکه اجتماعی مهاجرین بدست می‌آورند، مهاجرت می‌کنند.

واژه‌های کلیدی: مهاجرت، وجوه ارسالی، توسعه روستایی، دهستان کوهسار.

بیان مسأله:

اگرچه سابقه پدیده مهاجرت به تاریخ عمر بشر برمی گردد، اما در طول تاریخ، شکل مهاجرت بر حسب زمان و تحولات محیطی و اجتماعی تغییر یافته است (Akbarpour, 2013:39). مهاجرت روستاییان به شهرها در اثر عوامل متعددی شکل گرفته که از مهم‌ترین آنها می‌توان به افزایش فقر، کمبود فرصت‌های کافی برای اشتغال، وجود جاذبه‌های متنوع در مقصد (کلانشهرها)، عدم وجود فرصت‌های مناسب برای بروز و شکوفایی استعدادهای افراد، مشکلات موجود در زمینه توسعه فیزیکی روستا، عدم وجود امکانات رفاهی مناسب، افزایش جمعیت، عدم توان پاسخگویی محیط روستایی، تصمیمات سیاسی، برنامه‌ریزی‌های نامناسب و ... اشاره نمود (Motieilangroudi et al, 2013:310). در طول سال‌های گذشته شهر کرج به عنوان یکی از قطب‌های جذب جمعیتی کشور توانسته بخش عمده‌ای از مهاجرین روستایی و شهری را به سمت خود جلب کند. این مسئله از یکسو موجب افزایش جمعیت شهر کرج شده، و از سوی دیگر تخلیه سکونتگاه‌های روستایی را در پی داشته است. بر همین اساس جریان‌های مهاجرتی گسترده‌ای قبل و بعد از انقلاب اسلامی از نواحی مختلف ایران به سمت کرج شکل گرفته که این جریان‌ها هر کدام از مبادی خاصی شروع شده و در کرج نیز اغلب به مقصدهای خاصی منتهی شده است. شکل گرفتن محلات مختلف با توجه به آداب و رسوم و فرهنگ‌های مختلف نیز بخشی از این فرایند را شکل داده است. با وجود اینکه مهاجرت روستا - شهری امروزه در ایران بصورت امری عادی درآمده، اما کرج، جایگاه و موقعیت ویژه‌ای را در این میان دارا می‌باشد. مسئله مورد بحث ما نیز در اینجا است که چرا روند مهاجرت به کرج بصورت دنباله‌داری شکل گرفته و بصورت یک فرایند دنباله دار در آمده است. هنگامی که کرج بسوی رشد اقتصادی گام برمی‌داشت، در طی دهه های ۱۳۲۰ تا ۱۳۴۰، نیاز به کسانی که بتوانند در امور مختلف مشغول شوند، ضروری می‌نمود. بر همین اساس، گروه‌های اولیه (پیشگامان) از اقصی نقاط ایران به سمت کرج به حرکت درآمدند و پس از سکونت در کرج اقدام به انتخاب مشاغل نمودند که بعدها گروه‌های پیرو نیز به همین مشاغل متمایل شدند و بدین لحاظ بود که در کرج هر شغلی نه بر اساس علاقه و مهارت، بلکه بر اساس شبکه‌های اجتماعی و گروه‌های خانوادگی و قومی مشخص شد. در این حالت فرایند مهاجرت که از منطقه مورد مطالعه شکل گرفته و هم اکنون نیز در حال جریان می باشد، شبکه‌های اجتماعی^۱، و به عبارت بهتر سرمایه‌های اجتماعی^۲ در افزایش نرخ مهاجرت تأثیرگذار بوده است.

اما مسئله قابل توجه وجوهی است که توسط مهاجرین به روستای مبدا فرستاده می شود که در مقالات خارجی با عنوان *Remittance* یا پول برگشتی (ارسالی) شناخته شده و مورد تجزیه و تحلیل قرار می گیرد. مسئله اصلی تحقیق حاضر این نکته هست که چگونه انباشت سرمایه اجتماعی مهاجرین، در روستاهای مختلف نتایج متفاوتی داشته است. برای یافتن پاسخی مناسب برای این سؤال‌ها روستاهای دهستان کوهسار شهرستان هشتروود مورد بررسی قرار گرفتند. لذا بررسی مهاجران این روستاها در شهرستان کرج از لحاظ اینکه چگونه مهاجرت کرده‌اند؟ و چه تأثیری بر روستا و منطقه خودشان داشته‌اند، می تواند در پاسخگویی به سؤال مطرح شده مفید واقع گردد. موضوع مورد مطالعه اینگونه آغاز شد که ما پدیده جالب توجهی را در میان بناهای (کارگر) ساختمانی مشاهده کردیم. تعداد زیادی از بناهای ساختمانی را مهاجرانی تشکیل می‌دادند که مبدأ مهاجرت شان شهرستان هشتروود بود. این افراد علاوه بر اینکه متعلق به یک منطقه بودند، نسبت فامیلی دور یا نزدیکی نیز داشتند. مشاهدات و مصاحبه‌های اولیه نشان داد که وجود بستگانی در شهر موجب این شده تا آنها بتوانند راحت تر اقدام به مهاجرت نمایند. اصلی‌ترین عامل تسهیل کننده در این فرایند اطلاعات مربوط به اشتغال و مسکن در مقصد (کرج) بود. این اطلاعات توسط مهاجرین اولیه بدون هیچ هزینه ای در اختیار مهاجران بعدی قرار می‌گرفت. این اطلاعات و آگاهی در زمینه اشتغال و تأمین مسکن نوعی سرمایه اجتماعی محسوب می شود که مهاجران اولیه آنرا به سختی کسب نموده‌اند ولی به آسانی در اختیار بستگان و نزدیکان خویش قرار می دهند. لذا در این تحقیق ارزیابی ارتباط میان سرمایه اجتماعی مهاجرین و تداوم مهاجرت شبکه ای مد نظر می باشد. اما سؤال اصلی اینجا است که شکل گیری شبکه‌های مهاجرین روستایی در کلانشهر کرج در

^۱ . Social Networks

^۲ . Social Capitals

اثر چه فرایندی بوده و این شبکه‌ها چه تأثیری بر نواحی روستایی مبدا دارند؟ تحولات کالبدی- فضایی روستاها در دهه های اخیر تحت تأثیر روند شتابان شهرگرایی در مقابل روستاگرایی، به ویژه در کشورهای جهان سوم جوامع روستایی را هم از لحاظ کیفی و هم از نظر کمی با تحولاتی بنیادین روبرو ساخته است. کلانشهر کرج نیز از مهم‌ترین عرصه‌های تحولات مکانی- فضایی به شمار می‌رود که تمرکز سرمایه، صنایع، امکانات و خدمات موجب رشد کالبدی و کارکردی شتابان در آن گردیده است. گرچه با وجود آنکه نرخ مهاجرت منفی در سال‌های اخیر در کلانشهرهای کشور کاهش یافته است، اما همچنان کرج بالاترین نرخ رشد سالانه جمعیت را دارد که بخش مهمی از این افزایش جمعیت به دلیل حضور مهاجران از دیگر نقاط کشور است.

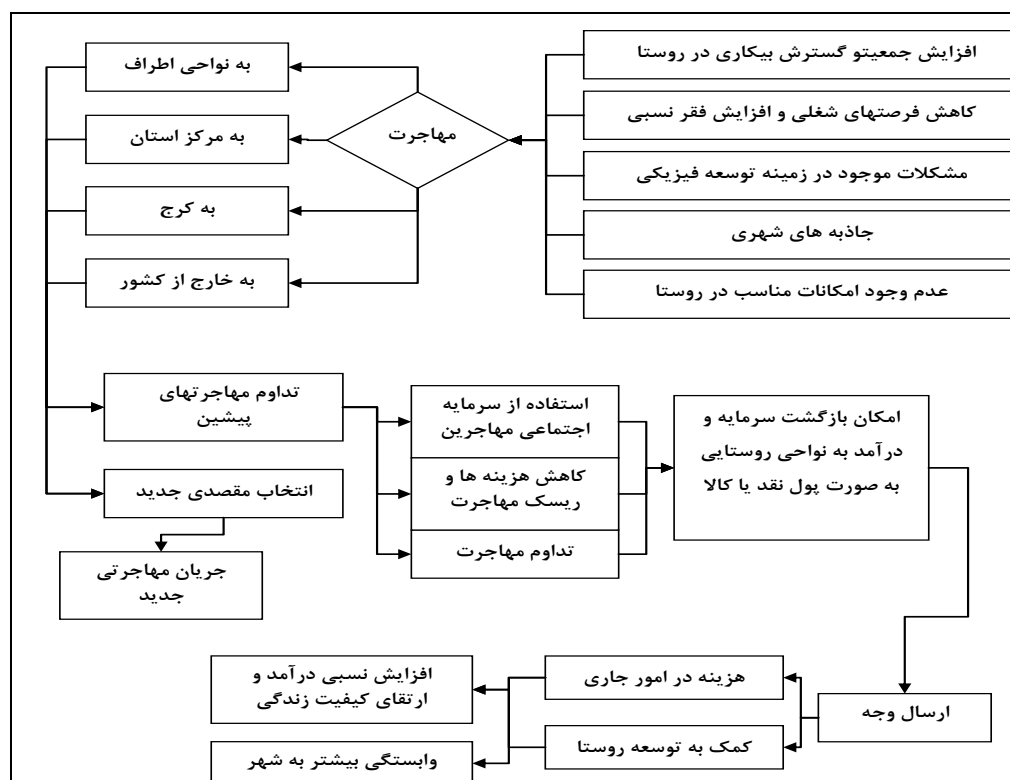
پیشینه نظری تحقیق:

مهاجرت روستا - شهری، از دیرین‌ترین و پایدارترین پدیده های تاریخ و تمدن بشری است که در پی انقلاب صنعتی و در عصر نوین، ابعاد بسیار بزرگی پیدا کرده است (Shahnaz, 2010, 57). مهاجرت های روستا - شهری یکی از انواع بسیار با اهمیت و شایع مهاجرت است (Yang D, 2005, 700). تقریباً در طول تاریخ بشر، در تمام کشورها و همه زمان‌ها، مهاجرت از روستا به شهر وجود داشته است. این پدیده را اندیشمندان با توجه به دیدگاه‌های نظری رایج در علوم اجتماعی تفسیر و تبیین می‌کنند. مهاجرت‌های روستا - شهری به عنوان جزء لاینفک فرایند توسعه اقتصادی مطرح می‌باشد، به گونه‌ای که برخی از اندیشمندان، توسعه اقتصادی را معادل انتقال نیروی کار از بخش کشاورزی به بخش صنعت تعریف می‌نمایند. تقریباً در طول تاریخ بشر، در تمام کشورها و همه زمان‌ها، مهاجرت از روستا به شهر وجود داشته است. این پدیده را اندیشمندان با توجه به دیدگاه های نظری رایج در علوم اجتماعی تفسیر و تبیین می‌کنند (Akbarpour, 2013: ۷۵). مهاجرت به عنوان عاملی تأثیرگذار بر بعد اجتماعی توسعه پایدار به طور خاص و عاملی مؤثر بر توسعه، به طور عام می‌باشد. به طوری که، در سال‌های اخیر، علاقمندی به موضوع مهاجرت و توسعه، توسط سیاست‌گذاران و پژوهشگران، بازآفرینی شده و مورد توجه قرار گرفته است (Rezavani et al, 2015: 34). جامعه شناسان کارکرد باور و محققان و پژوهشگران پیرو دیدگاه نوسازی به دنبال تبیین دلایل و پیامدهای مهاجرت روستا - شهری هستند (Lahsaeizadeh, 2008: 787).

مهاجرت‌های روستا - شهری به عنوان جزء لاینفک فرایند توسعه اقتصادی مطرح می‌باشد، به گونه‌ای که برخی از اندیشمندان، توسعه اقتصادی را معادل انتقال نیروی کار از بخش کشاورزی به بخش صنعت تعریف می‌نمایند (Lewis, 1954; Fei and Ranis, 1961). با این حال در بسیاری از کشورهای کمتر توسعه یافته، جریان مهاجرت از روستاها به شهرها با رشد اندک صنعتی شدن و نرخ‌های بالای بیکاری و فقر در مناطق شهری همراه بوده است (Goldsmith et al, 2004). آرتور لوئیس هم مهاجرت های روستایی را در بطن فرآیندهای توسعه اقتصادی تبیین می‌کند و از تضاد بین دو بخش اقتصادی سرمایه داری نوین در شهرها و معیشت سنتی در نواحی روستایی کشورهای در حال توسعه سخن می‌گوید که برآیند آن مهاجرت روستاییان مازاد به شهرها می‌باشد (Fawcett et al, 1982: 109). متروک شدن روستاها با پدیده مهاجرت شکل می‌گیرد. مهاجرت‌های به خارج پیامدهای متفاوتی دارند که عمده ترین آنها عبارتند از: کاهش جمعیت، تغییر ترکیب جمعیت، افزایش جمعیت شهری و کاهش رشد جمعیت روستایی، پیامدهای اقتصادی و اجتماعی. مهاجرت‌ها به هر شکل که جریان یابند، باعث افزایش جمعیت نواحی مهاجرپذیر و کاهش جمعیت نقاط مهاجرفرست می‌شوند (Zanjani, 2001: 188). سرمایه اجتماعی مفهومی است که عمر آن به قرن هجدهم و قبل از آن می‌رسد که اخیراً در مباحث اجتماعی، اقتصادی، سیاسی و ... دوباره مطرح شده است (Kilby, 2002). بنیان‌های نظری زیادی از سطح کلان تحلیل همانند نظریه جاذبه و دافعه تا سطح خرد همانند نظریه انتخاب عقلانی وجود دارد که هدفشان تبیین این است که چرا مردم مهاجرت می‌کنند (Mahmodian, Ardahaei, 2012: 113). در سطح کلان نظریه های اقتصاد نئوکلاسیک، بازار دوگانه، سیستمی جهانی، نهادی و سیستمی مهاجرت جای می‌گیرند. نظریه های شبکه مهاجر، علیت تراکمی و جنسیت در سطح میانی طبقه بندی می‌شوند. تبیین های سطح خرد فرایند مهاجرت، نظریه های اقتصاد خرد نئوکلاسیک، اقتصاد جدید مهاجرت و نظریه انتظار ارزش را شامل می‌شود که این نظریه ها یا چارچوب های نظری با فرایند مهاجرت در سطح فردی و خانواری برخورد می‌کنند.

در مطالعات جامعه‌شناسی مهاجرت، آخرین تأکید بر تئوری شبکه اجتماعی است. در این مطالعات، نقش تسهیل کننده شبکه های مهاجر در مهاجرت افراد بطور ویژه ای برجسته شده است. مطالعات کمی (Markku Lehtikoinen, 2015, Yang Du et al, 2017, Yuqi Liu et al, 2005, et al)، اهمیت شبکه های اجتماعی را به عنوان مکانیسمی که مهاجرت را حتی بعد از کنترل تجربه مهاجرتی قبلی افراد، ویژگی های اجتماعی- اقتصادی فرد و خانوار و ویژگی های اجتماع مبداء تسهیل می نماید، نشان می دهد. مطالعات (Abdelbaseer, 2016, Julio et al, 2015)، نشان داده است که شبکه‌های اجتماعی عموماً یک تعیین کننده مهم در طرح‌های مهاجرت و انتخاب مقصد است. شبکه های اجتماعی بر اساس پیوندهای خویشاوندی، دوستی و محلی، مؤلفه مرکزی در تحلیل "نظریه سیستم مهاجرت" هم است. آنها بین کنشگران شخصی و عامل های ساختاری بزرگ تر واقع شده‌اند. آنها مناطق فرستنده و دریافت کننده مهاجر را به هم وصل می کنند. همچنین شرایط تداوم جریان مهاجرت را بعد از انگیزه اصلی برای مهاجرتی که به اتمام رسیده است، تبیین می کنند. از جانب دیگر، در دیدگاه سطح خرد مهاجرت، تصمیم به مهاجرت توسط زندگی و مشارکت در شبکه های اجتماعی تحت تاثیر قرار می گیرد. هر مهاجر فردی خردمند انگاشته می شود که مقصدهای مختلفی که می تواند برود را ارزیابی می نماید و ترکیب بهینه ای از نرخ های دستمزد، تامین شغلی و هزینه سفر را انتخاب می نماید. این رهیافت "سرمایه اجتماعی" نامیده می شود، زیرا هر شخص را می توان حاصل یک دسته سرمایه گذاری قلمداد کرد (Estalker, 2001:29). در این پیوند مفهومی نظریه های شبکه اجتماعی مهاجرت با مدل سرمایه اجتماعی، فرض می شود مهاجران برای به حداکثر رساندن بازده سرمایه اجتماعی شان در شبکه های بین فردی شان قرار می گیرد (۱۴۳: Weili ۲۰۱۳).

در کشور ایران روند مهاجرت روستائیان به صورت خانوادگی به واسطه تبعیت و ارتباط با اقوام ساکن در شهر و همچنین به تاسی از عوامل اجتماعی- فرهنگی، بعد از دلایل و انگیزه‌های اقتصادی همچون پیدا کردن شغل دارای بیشترین تعداد مهاجرت‌ها بوده است (Qasemei ardahei, 2006:76). بدین ترتیب؛ وجود شبکه های مهاجر، مهاجرت افراد را به چند روش زیر آسانتر می کند: ۱. افراد در تماس با مهاجران درمی یابند که در جایی به جز محل اقامت فعلیشان، ممکن است از رفاه بیشتری برخوردار شوند، ۲. شبکه های مهاجر، با کسب اطلاعات درباره راه‌های ایمن و ارزان هزینه های مسافرتی را کاهش می دهد، همچنین این شبکه‌ها هزینه های عاطفی مهاجرت را کاهش می دهند، ۳. شبکه های مهاجر با کمک به افراد در پیدا کردن شغل، منافع مورد انتظار از مهاجرت را افزایش می دهند، ۴. شبکه های مهاجر به کاهش هزینه های زندگی مهاجر جدید کمک می کنند (Shamsoddini and Gorjiyan, 2010:81). بنابراین در یک شبکه مهاجرت، کلیه افراد هم نوع و حتی آشنا به صورت زنجیره هماهنگ به یکدیگر وصل می شوند، و افراد به شکل نظاموار در حل مسایل هم کیشان خود می کوشند. همچنین شبکه های واقعی روابط اجتماعی یکی از اجزای جدایی ناپذیر سرمایه اجتماعی شهروندان در جهت تأمین منافع متقابل تلقی می شود (Azkiya, Firouzabadi, 2004:56). از این رو؛ شبکه‌های مهاجرت در شهرهای مقصد؛ به ویژه آنان که با هم اشتراکات خویشاوندی، قومی و زبانی دارند، گروه مستحکمی با عواطف قوی تشکیل داده و با تکیه بر ارزش‌های هویت خواهی و نوع دوستی، برای مهاجرین روستایی تازه وارد به عنوان منبعی سودآور و وسیله ای برای پیدا کردن شغل، وسایل رفاهی، پول، و اعتبار در این عرصه‌های سکونتگاهی جدید محسوب می شوند. شکل شماره (۱) مدل تحلیلی تحقیق در ارتباط با نظریات مهاجرت، سرمایه اجتماعی مهاجرین و وجوه ارسالی و ارتباطات نظری آنها را مشخص می سازد.



شکل ۱- مدل مفهومی تحقیق - منبع: یافته های تحقیق، ۱۳۹۵.

روش تحقیق:

تحقیق حاضر تحقیق از نوع کاربردی و روش انجام آن توصیفی و تحلیلی است. پژوهش حاضر از نظر روش شناسی بر روش تحقیق توصیفی - تحلیلی استوار است. جامعه آماری این تحقیق روستاهای ۱۶ گانه است که به دلیل خالی از جمعیت بودن یک روستا در روستاهای ۱۶ گانه، تعداد ۱۵ روستا از روستاهای دهستان کوهسار که شامل ۷۸۵ خانوار بر اساس آمار سرشماری نفوس و مسکن سال ۱۳۹۰، بوده که با توجه امکانات و توان محقق، از بین آنها حدود ۱۰ درصد (۷۸ سرپرست خانوار) بعلاوه اینکه حداقل در هر روستا دو نمونه برای ارزیابی وجود داشته باشد ۱۰۰ نمونه بعنوان حجم نمونه در نظر گرفته شدند. در باره تعداد دقیق مهاجران روستاها اطلاعات دقیقی وجود ندارد و متناظر با حجم نمونه خانوارهای روستایی ساکن ۱۰۰ نفر از خانوارهای مهاجرین بعنوان نمونه خانوارهای مهاجر تعیین شدند.

با توجه به تعداد خانوار در هر یک از روستاهای مورد مطالعه، حجم نمونه تعیین شده بین روستاها توزیع شد و سهمیه هر روستا مشخص گردید و نمونه‌گیری از خانوارهای ساکن بطور تصادفی انجام شد. به علت اینکه ما در فرایند انجام تحقیق مجبور به بررسی جداگانه شبکه‌های موجود در مبدا و مقصد می‌باشیم، پرسشنامه‌های جداگانه‌ای برای مهاجرین روستایی در کلانشهر کرج و ساکنین روستاهای مبدأ تهیه شد: الف) پرسشنامه مهاجرین روستایی در کلانشهر کرج: برای بررسی شبکه‌های اجتماعی موجود در کلانشهر کرج و اینکه وجود این شبکه‌ها چه تأثیری بر روند مهاجرت گذاشته از این پرسشنامه استفاده شد. جامعه آماری بر اساس تخمین تعداد مهاجرین بدست آمد. این تخمین بر اساس مشاهدات و مصاحبه‌های اولیه با مهاجرین بدست آمده بود. مهاجرین عنوان کردند که تعداد مهاجرین مربوط به روستاهای مورد مطالعه در کرج نزدیک به ۵۰۰ خانوار می باشد که با احتساب ۱۰ درصد این مقدار عدد ۵۰ بدست آمد لذا تعداد پرسشنامه‌های ما در میان مهاجرین ساکن کرج ۶۵ عدد بوده است. تعداد پرسشنامه‌های اضافی برای رفع مشکلاتی است که ممکن است در آینده بوجود آید. ب) پرسشنامه خانوارهای ساکن نواحی روستایی مبدا: جامعه آماری مورد مطالعه ما مربوط به روستاهای دهستان کوهسار (بخش مرکزی شهرستان هشتگرد) می باشد. این دهستان بر اساس آخرین سرشماری نفوس و مسکن سال ۱۳۹۰ دارای ۱۵ روستا است. در تحقیق حاضر برای بررسی شبکه‌های اجتماعی، روند مهاجرت و تأثیر مهاجرین بر توسعه روستا از شاخص‌های مختلفی استفاده شده

که ارتباط میان این شاخص ها و عوامل با استفاده از نتایج حاصل از پرسشنامه های مهاجرین و خانوار روستایی مورد تحلیل قرار گرفته است. در جدول ۲ ویژگی های جمعیتی روستاهای مورد مطالعه نشان داده شده است.

جدول ۲- ویژگی های جمعیتی روستاهای دهستان کوهسار بین سال های ۱۳۸۵-۱۳۹۰

ردیف	نام آبادی	سال ۸۵	سال ۹۰	تعداد خانوارهای منتخب
۱	اغ بلاغ	۴۳۵	۳۶۲	۱۰
۲	باشماق	۲۸۶	۲۲۶	۵
۳	دیزج رضاقلی بیگ / علی قلی بیگ	۸۷۵	۷۱۱	۲۰
۴	قاضی کندی	۱۲	۰	۰
۵	قره بلاغ	۲۸۰	۱۴۷	۷
۶	اوشندل	۸۹۱	۸۹۷	۲۲
۷	بابا کندی	۱۹۶	۲۲۸	۵
۸	دهلان	۱۳۷	۱۴۵	۳
۹	عمودیزج	۳۷۸	۳۳۹	۱۰
۱۰	اکوز گنبدی	۴۵۹	۴۷۲	۱۵
۱۱	تنه ده	۳	۲	۰
۱۲	سیف الدین کوه	۲۱	۲۶	۱
۱۳	سیه دولان	۱۲	۱۰	۰
۱۴	صومعه سنگ	۵۵	۴۲	۲
۱۵	قرجه قیه پناهی	۱۹۶	۱۵۵	۳
۱۶	گله ده کوه	۹۴	۴۴	۲
--	جمع دهستان	۴۳۳۰	۳۸۰۶	۱۰۰

منبع: (مرکز آمار ایران، ۹۰-۱۳۸۵).

یافته های تحقیق:

در بحث یافته ها با بررسی سرمایه های اجتماعی موجود میان مهاجرین اولیه و مهاجرین بالقوه به سنجش این مسئله خواهیم پرداخت که چگونه مهاجرین اولیه با کمک و فراهم نمودن تسهیلات برای مهاجرین جدید ایفای نقش می کنند. علاوه بر این به بررسی چگونگی ارسال وجه به روستاها نیز خواهیم پرداخت و اینکه وجه ارسال شده در چه بخشی و چگونه هزینه می شود. منظور از مهاجران اولیه، افرادی است که از دهستان کوهسار بوده اند و برای اولین بار به کرج مهاجرت کرده اند. البته مهاجران اولیه در کل مربوط به مهاجرینی است که در شبکه اجتماعی مهاجرین روستایی شاغل در صنف بنایی ساختمان جای می گیرد. چرا که آنها ابتدا به کرج مهاجرت کرده اند و اولین کسانی بوده اند که به شغل بنایی ساختمان مبادرت نموده اند. این مهاجرین اولیه که اکنون نقش خود را عوض کرده اند بیشتر بصورت معماران یا کارفرمایان بزرگ شرکت های ساختمانی ظاهر می شوند. بر اساس داده های حاصل از پرسشنامه مهاجران که در جدول (۳) درج شده، تمامی مهاجرین دارای اقوام مهاجر از روستای خود در کرج بوده اند. یعنی افرادی پیش از آنها به کرج مهاجرت کرده اند و زمینه مهاجرت آنها را فراهم آورده اند.

جدول ۳- اولین کسانی که از روستا به شهر مهاجرت نموده اند و نوع ارتباط شان با مهاجرین

نوع ارتباط	تعداد	درصد
فامیل درجه ۱	۱۴	۱۵/۳۸
فامیل درجه ۲	۳۴	۴۴/۶۲
سایر	۳۱	۴۰

منبع: یافته های تحقیق، ۱۳۹۵.

بر اساس پرسشنامه مهاجران ساکن در کلانشهر کرج، بسیاری از مهاجران قبل از مهاجرت به شغل کشاورزی مشغول بوده‌اند و پس از ورود به کرج تحت تأثیر عوامل متعددی به حرفه بنایی ساختمان روی آورده‌اند. وجود خویشاوندی در مقصد به تنهایی می‌تواند انگیزه مناسبی را در فرد ایجاد کند تا با خیالی آسوده تر اقدام به مهاجرت نماید. در حقیقت نوعی دلگرمی به لحاظ یافتن کار، اسکان، کمک‌های مادی و معنوی، اجتماعی و ... در فرد به واسطه وجود بستگان و آشنایان در کرج ایجاد می‌شود که این حس بیشتر تحت تأثیر وجود شبکه‌های خانوادگی (اجتماعی) مناسب و شدید شکل می‌گیرد. وجود پیوندهای خانوادگی در این نوع از مهاجرت به مرور زمان تبدیل به نوعی احتیاج و یا الزام برای مهاجرت می‌باشد. بر اساس نتایج بدست آمده از این پژوهش قریب به اتفاق (۹۶/۹۲ درصد) مهاجرین، هنگامی که اقدام به مهاجرت نموده‌اند، بستگانی در شهر کرج داشته‌اند. (جدول شماره ۴). و موفق بوده‌اند.

جدول ۴- تأثیر وجود خویشاوندی در کرج بر مهاجرت

تأثیرات	تعداد	درصد
بلی	۷۰	۹۶/۹۲
خیر	۸	۳/۰۸

منبع: یافته‌های تحقیق، ۱۳۹۵.

وجود مشوق‌های مالی، رفاهی، اجتماعی، آموزشی، درمانی و ... در مقصد در بسیاری از موارد منجر به مهاجرت‌های روستا-شهری شده است. بر اساس اطلاعات و داده‌های بدست آمده از جدول شماره (۵) ۸۷/۷ درصد از مهاجران بر اثر وجود مشوق یا مشوق‌هایی در شهر کرج اقدام به مهاجرت نموده‌اند. هر چند طبیعی است که سایرین نیز مشوق‌هایی برای مهاجرت داشته‌اند، اما به نظر می‌رسد در مورد آنها محدودیت‌های موجود در مبداء مهم‌تر و تأثیرگذارتر بوده است. در زمینه وجود مشوق افراد گزینه‌های متعددی را ذکر کرده‌اند، از جمله: وجود فرصت‌های شغلی، امکانات رفاهی، زندگی در شهر، وجود امکانات آموزشی برای فرزندان و ...

جدول ۵- وجود مشوق یا مشوق‌هایی در شهر کرج برای تشویق به مهاجرت

مشوق	تعداد	درصد
بلی	۶۴	۸۷/۷
خیر	۱۴	۱۲/۳

منبع: یافته‌های تحقیق، ۱۳۹۵.

یکی از مهم‌ترین مسائل موجود در زمینه مهاجرت که می‌تواند آنرا به امری دائمی یا فصلی تبدیل کند، دستیابی به کار و اشتغال در شهر می‌باشد. اصولاً اشتغال در هر محیط و فضای نیازمند به وجود ارتباطات کاری، تبحر و ... می‌باشد. لذا فردی که وارد فضای زندگی جدیدی شده به تنهایی قادر به یافتن مسیرها و کانال‌های مناسب برای اشتغال نمی‌باشد. شبکه‌های اجتماعی موجود میان مهاجرین روستایی موجب می‌شود تا تازه واردین بتوانند به راحتی (یعنی راحت تر از آنچه که ممکن است یک فرد ناشناس در آن وضعیت باشد) بتوانند به محیط کاری وارد شود. بر اساس اطلاعات بدست آمده از پرسشنامه که در جدول (۶) مشاهده می‌شود، تازه واردین برای پیدا کردن کار بیشتر از کمک خویشاوندان بهره‌مند شده‌اند (۸۱/۵۴ درصد).

جدول ۶- کمک افراد در زمینه پیدا کردن کار در کرج

نوع ارتباط	تعداد	درصد
فامیل درجه ۱	۳۱	۴۰
فامیل درجه ۲	۳۲	۴۱/۵۴
سایر	۱۶	۱۸/۴۶

منبع: یافته‌های تحقیق، ۱۳۹۵.

پس از آنکه امر مهاجرت انجام پذیرفت و فرد یا خانواده مهاجر در کرج اسکان یافت، شغلی را برای خود (یا سرپرستان خانوار) فراهم می‌کند. این شغل بنا بر نوع و میزان ارتباطات خانوادگی تفاوت می‌کند. در بسیاری از موارد شغل مهاجران تازه وارد با توجه به شغل و حرفه بستگان و خویشاوندان می‌باشد. بر اساس جدول (۷) اکثر مهاجرین پس از ورود به کرج شغل بنایی ساختمان را انتخاب کرده‌اند. هر چند نمی‌توان لفظ انتخاب را برای آنان به کار برد. چرا که بسیاری از آنان پیش از مهاجرت به مشاغل مربوط با کشاورزی اشتغال داشتند و لذا در امور دیگر تبحری نداشته‌اند. و در حقیقت مجبور به انتخاب شغل بنایی ساختمان بوده‌اند. چرا که آموزش های اولیه را در کنار بستگان و آشنایان شان می بینند و پس از کسب مهارت های لازم همراه با آنان مشغول به کار می شوند.

جدول ۷- نوع شغل مهاجرین پس از ورود به کرج

نوع شغل	تعداد	درصد
بنایی ساختمان	۵۳	۷۳/۸۵
نقاشی ساختمانی	۱۷	۲۰
سایر	۸	۶/۱۵

منبع: یافته های تحقیق، ۱۳۹۵.

همان گونه که در جدول (۷) مشاهده می شود، ۹۳/۸۵ درصد از مهاجرین در مشاغل مربوط به بنایی ساختمان یا مشاغل مرتبط فعالیت می‌کنند که این شغل را نیز بر اساس همان ارتباطات خانوادگی یا شبکه های اجتماعی بدست آورده‌اند. اسکان و اقامت در شهر بخصوص برای کسانی که بصورت خانوادگی مهاجرت کرده‌اند از مسائل چالش برانگیز و قابل بررسی می باشد. عدم اسکان مناسب برای خانوار مساوی با برگشت به مبداء خواهد بود. اسکان فرد یا خانواده مهاجر در قسمتی از خانه مهم ترین کاری است که بسیاری از خویشاوندان نسبت به تازه واردین انجام می دهند. این مسئله بخصوص زمانی بیشتر دیده می-شود که مهاجر بصورت فردی مهاجرت کرده باشد. در سایر موارد نیز کمک برای پیدا کردن مساکن اجاره‌ای، اجاره دادن خانه با قیمت پایین و ... بخشی از خدماتی است که اعضای باسابقه در حق اعضای جدید انجام می‌دهند. آنچه که واضح و مبرهن است، چنین اقداماتی هرگز برای سایرین (کسانی که با شبکه ارتباط ندارند) انجام نمی‌پذیرد. بر اساس داده‌های حاصل از پرسشنامه حدود ۴۵ درصد از مهاجرین در هنگام ورود به کرج با کمک بستگان درجه ۱ توانسته‌اند محلی برای اسکان پیدا کنند. این بدان معنا نیست که همه آنها در خانه بستگان شان ساکن شده‌اند، اما کمک های بستگان درجه ۱ در یافتن محلی برای اسکان قابل توجه بوده است. بیشتر مهاجرین از طریق بستگان درجه ۱ و درجه ۲ اقدام به یافتن محلی برای اسکان کرده‌اند. در بررسی شبکه های اجتماعی محل اسکان اولیه مهاجرین یا مهاجرین اولیه بسیار مهم می باشد. چرا که همین محله‌ها بعداً به گره های ارتباطی تبدیل خواهد شد. اغلب این نواحی و محله ها، محله هایی هستند که میزان اجاره بها در آنها پایین می‌باشد. در جدول (۸) محله هایی که ذکر شده با تعداد و درصدشان مشخص شده است.

جدول ۸- محل اسکان مهاجرین

نام محله	تعداد	درصد
حصارک	۹	۱۰,۷۷
شاهین ویلا	۲۸	۳۶,۹۲
فردیس	۶	۶,۱۵
مشکین دشت	۲۵	۳۲,۳۱
سایر	۱۰	۱۳,۸۵

منبع: یافته های تحقیق، ۱۳۹۵.

محله هایی که در جدول (۸) ذکر شده، همگی جزو محله های پایین شهر به حساب می آیند. در چنین محله هایی امکان خرید و یا اجاره مسکن نسبت به محلات بالاشهری بسیار آسان تر و امکان پذیرتر می‌باشد. در اغلب موارد مشاهده شده که افراد تمایل دارند در محلاتی ساکن شوند که حداقل یکی از بستگان درجه ۱ یا درجه ۲ آنها در آن محله سکونت داشته باشد.

یکی از دلایل این امر وجود ارتباطات و پیوندهای قوی خانوادگی میان مهاجرین می‌باشد. لذا در این نوع از شبکه‌ها نوعی ارتباط میان اعضا بوجود می‌آید که بر اثر این ارتباط اعضا تمایل بیشتری دارند تا تنها با اعضای شبکه ارتباط داشته باشند. گرچه این به معنای انفصال از گروه‌های بیرونی و افراد دیگر نیست. اما عدم وجود اعتماد کافی میان اعضای شبکه و افراد بیرون از شبکه منجر شده تا نگرش مثبتی در مورد سایرین وجود نداشته باشد. افراد در این نوع از شبکه‌ها خود بخود وارد می‌شوند. وجه ارسالی بخشی از درآمد کسب شده توسط مهاجر در مقصد می‌باشد که برای اعضای خانواده، بستگان یا آشنایان ارسال می‌شود. ارسال وجه در اغلب مواردی که مهاجرت رخ می‌دهد دیده شده است. به عبارت دیگر اکثر افرادی که از زادگاه شان مهاجرت می‌کنند، پس از کسب درآمدی در شهر (مقصد) مقدار پولی را به بستگان و آشنایان شان در مبداء ارسال می‌کنند که به آن وجه ارسالی^۱ گفته می‌شود. بررسی دقیق وجوه ارسالی و جمع آوری اطلاعات در مورد میزان وجوه ارسال شده، فرستندگان و گیرندگان بسیار دشوار می‌باشد. زیرا در اغلب موارد ارسال وجه از هیچ گونه کانال و شبکه رسمی عبور نمی‌کند. برای دستیابی به میزان دقیق وجوه نقدی ارسال شده توسط مهاجرین، ابتدا از مهاجرین پرسیده شد که چه میزان وجه نقد برای بستگان و آشنایان شان ارسال می‌کنند. بر اساس پاسخ‌های ارائه شده از طرف مهاجرین ابتدا موارد ذکر شده به بستگان درجه ۱، بستگان درجه ۲ و سایر (شامل بستگان دور، آشنایان، همسایگان و غیره) دسته بندی شد. برای مواردی که ارسال وجه بصورت ماهانه و سالانه بود این مقادیر بکار گرفته شد (جدول ۱۰): الف) کمتر از ۳۰۰,۰۰۰ تومان؛ ب) ۳۰۰,۰۰۱ تا ۵۰۰,۰۰۰ تومان؛ ج) ۵۰۰,۰۰۱ تا ۸۰۰,۰۰۰ تومان؛ د) ۸۰۰,۰۰۱ تا ۱۰۰۰,۰۰۰ تومان؛ ز) ۱۰۰۰,۰۰۰ تا ۱۲۰۰,۰۰۰ تومان؛ و ر) بیش از ۱۲۰۰,۰۰۰ تومان. وجوهی که توسط مهاجرین ارسال شده خود به چند دسته تقسیم می‌شد از جمله ماهانه، فصلی، سالانه و سایر (جدول شماره ۱۰).

در این تقسیم‌بندی منظور از گزینه سایر ارسال بصورت اتفاقی، موردی و ... می‌باشد. به عنوان مثال بیشتر کسانی که یکی از بستگان نزدیک شان عروسی کند برای وی وجه نقد، کالا و ... ارسال می‌کنند. اما برای بررسی دقیق تر ما مجبور شدیم تا نحوه ارسال وجه را به دو صورت ماهانه و سالانه بررسی کنیم. یعنی دو گزینه فصلی و سایر نیز در کنار مورد سالانه حساب شد. به عبارت دیگر هر ارسالی غیر از ماهانه، بصورت سالانه محاسبه گردید. تنها ۲۱,۵۴ درصد از وجوه بصورت ماهانه ارسال شده است. یعنی تنها حدود یک پنجم از مهاجرین بصورت ماهانه برای اعضای خانواده شان وجه ارسال کرده اند. این نتایج نشان می‌دهد که ارسال وجه کمتر برای مصارف اولیه بوده یعنی وجوه ارسالی کمتر نقش درآمد ماهانه خانوار را بر عهده داشته و بیشتر به عنوان کمک خرج خانواده مطرح بوده است. بر همین اساس بیشترین تعداد مربوط به ارسال سالانه بوده است با ۴۳,۰۸ درصد، سپس ارسال بصورت فصلی با ۱۸,۴۶ درصد قرار دارد و در نهایت گزینه سایر با ۱۶,۹۲ درصد قرار داشته است. در کل ۷۸,۴۶ درصد (۵۱ نفر) از مهاجرین ارسال هایشان بصورت غیرماهانه انجام گرفته است. میزان وجوه ارسالی توسط مهاجرینی که ارسال سالانه داشته‌اند در اکثر موارد کمتر از ۵۰۰ هزار تومان بوده است. به عبارت دیگر بیش از سه چهارم از مهاجرین در طول سال کمتر از ۸۰۰ هزار تومان برای بستگان و آشنایان شان وجه ارسال کرده اند. اما برای سنجش دقیق تر میزان وجوه ارسالی در پرسشنامه خانوار روستایی نیز گزینه ای گنجانده شد تا ساکنین نواحی روستایی میزان وجوه دریافتی را عنوان کنند. بر اساس پاسخ‌های ارائه شده توسط سرپرستان خانوارهای روستایی، تنها ۲۱ نفر از آنان بصورت ماهانه مبلغی را دریافت می‌کردند (۱۸,۸۹ درصد). نحوه هزینه وجوه ارسالی در نواحی روستایی بسیار مهم می‌باشد. چرا که هزینه درست این وجوه می‌تواند بر توسعه روستا تأثیرگذار باشد. نحوه هزینه این وجوه به چند گونه می‌باشد. در اغلب موارد روستاییان وجوه دریافتی را خرج مصارف روزمره می‌کنند. برخی اوقات نیز پول ارسال شده صرف تعمیر مسکن، خرید لوازم مورد نیاز و ... می‌شود. اما کمترین میزان استفاده از وجوه در سرمایه‌گذاری می‌باشد.

^۱ Remittance

جدول ۹- سرمایه‌گذاری مهاجرین در بخش های مختلف

سطح معناداری	بسیار زیاد	زیاد	کم	بدون نقش	زمینه سرمایه گذاری
۰/۰۵۹	۶,۱۵	۱۵,۳۹	۵۰,۷۷	۲۷,۶۹	زیرساخت های مذهبی
۰/۰۶۹	-	۱۳,۸۴	۲۳,۰۸	۶۳,۰۸	زیرساخت های بهداشتی - درمانی
۰/۰۸۷	-	-	۱۲,۳۱	۸۷,۶۹	زیرساخت های فرهنگی
۰/۰۵۸	۱,۵۴	۶,۱۵	۷۳,۸۵	۱۸,۴۶	زیرساخت های بخش کشاورزی
۰/۰۷۳	-	-	۲۶,۱۵	۷۰,۷۷	زیرساخت های صنایع روستایی
۰/۰۶۳	-	۳,۰۸	۴۴,۶۱	۵۲,۳۱	سرمایه گذاری در بخش اشتغال زایی
۰/۰۷۱	-	-	۱۸,۴۶	۶۴,۶۲	تأثیر سرمایه گذاری ها در تثبیت جمعیت
۰/۰۶۱	۱,۰۹	۵,۵	۳۵,۶	۵۴,۹۴	میانگین

منبع: یافته های تحقیق، ۱۳۹۵.

طبق یافته‌های جدول (۹) وجوه ارسالی نقش چندانی در توسعه روستاها ندارند و یا این تأثیر بصورت مستقیم نمی‌باشد و در اغلب بخش‌ها مهاجرین نقش چندانی در سرمایه‌گذاری نداشته‌اند. به عبارت دیگر مهاجرین یا نقشی نداشته‌اند و یا نقش آنان بسیار کم رنگ بوده است. از مجموع ۷۸ نفری که وجهی دریافت کرده بودند، ۴۴ نفر وجوه را صرف مایحتاج روزمره خویش نموده‌اند که برابر با ۶۲,۹۰ درصد از کل وجوه دریافتی می‌باشد. بنابراین ملاحظه می‌شود که به نظر روستاییان وجوه ارسال شده توسط مهاجرین بیشتر در زمینه خریدهای روزانه هزینه می‌شود. بر اساس نظر مهاجرین نیز اکثر وجوه ارسالی صرف مایحتاج روزانه شده است. همچنین بر اساس پاسخ‌های هر دو گروه پس از خرید مایحتاج روزانه، خرید لوازم در رده بعدی قرار دارد که برای مهاجرین و روستاییان به ترتیب ۲۱,۵۴ و ۲۵,۸۱ درصد از کل وجوه را به خود اختصاص داده است. لذا به نظر می‌رسد روستاییان امکان پس انداز و ذخیره وجوه دریافتی را ندارند، که علت آن را نیز می‌توان در دو عامل ذیل دید: اول اینکه مقدار وجوه ارسالی کم است و دوم، روستاییان در اغلب فصول سال درآمد دیگری غیر از این وجوه دریافتی ندارند. بر همین اساس روستاییان نمی‌توانند هزینه‌ای برای سرمایه‌گذاری‌های بلندمدت داشته باشند. اگر چه همین وجوه ارسالی کم نیز در پایداری نواحی روستایی مورد مطالعه تأثیرگذار می‌باشد، اما برای توسعه روستا نیاز به برنامه‌ریزی‌های بلندمدت توسط مسئولان محلی و ناحیه‌ای ضروری می‌باشد.

منظور از سرمایه‌گذاری مهاجرین در روستا، سرمایه‌گذاری مستقیم می‌باشد. همانطور که در بحث وجوه ارسالی مشاهده شد، وجوه ارسالی مهاجرین در برخی اوقات (۱۰,۷۷ درصد بر اساس نظر مهاجرین و ۶,۴۵ درصد بر اساس نظر روستاییان) صرف سرمایه‌گذاری (مانند خرید زمین و مسکن) می‌شد. این نوع از سرمایه‌گذاری، سرمایه‌گذاری غیرمستقیم است که منشاء آن وجوه ارسالی مهاجرین می‌باشد. هدف از سرمایه‌گذاری از این لحاظ دارای اهمیت می‌باشد که هر چه اهداف ذکر شده اقتصادی‌تر باشد می‌توان انتظار سرمایه‌گذاری‌های بیشتر را در روستا داشت، اما در صورتی که اهداف ذکر شده بیشتر مربوط به معنویات (علاقه به زادگاه، دلایل مذهبی، ارتباطات خانوادگی و ...) باشد انتظار سرمایه‌گذاری‌های بعدی چندان درست نمی‌باشد. مهاجرین معتقدند که هدف و انگیزه افراد از سرمایه‌گذاری در روستاها بیشتر مربوط به مسائل معنوی می‌باشد تا مسائل مادی. آنها معتقدند که در مجموع ۸۹,۲۳ درصد از مهاجرین به علت انگیزه‌های معنوی در روستا سرمایه‌گذاری می‌کنند. توسعه زیرساخت‌های بهداشتی - درمانی نقش قابل توجهی در پایداری نواحی روستایی دارد. زیرا وجود امکانات بهداشتی موجب ارتقای رفاه، امنیت و سلامت روستاییان شده و نیاز روستا به شهر را کاهش می‌دهد. وجود امکانات بهداشتی - درمانی در روستا موجب می‌شود تا مهاجرت روستاییان به شهر کاهش یابد. این زیرساخت‌ها شامل حمام، درمانگاه، خانه بهداشت می‌باشد. با وجود اهمیت بالای زیرساخت‌های بهداشتی - درمانی، متأسفانه سرمایه‌گذاری مهاجرین در این زمینه بسیار کمتر از آن چیزی است که باید باشد. اکثر مهاجرین (۶۳,۰۸ درصد) در توسعه زیرساخت‌های بهداشتی - درمانی نقشی نداشته‌اند و سایر موارد نیز مربوط به نقش کم در توسعه این زیرساخت‌ها می‌باشد و تنها ۱۳,۸۴ درصد از افراد نقش زیادی در توسعه

زیرساخت‌های بهداشتی - درمانی داشته‌اند. یکی از دلایل سرمایه‌گذاری کم مهاجرین در این زمینه عدم وجود ارتباطات مناسب میان دستگاه‌های دولتی و مهاجرین و حتی خود روستاییان می‌باشد. از دلایل دیگری که در این زمینه وجود دارد، عدم وجود چنین امکاناتی در نواحی روستایی می‌باشد. کمک‌های مهاجرین اغلب در مواردی است که زیرساختی وجود داشته باشد و نیاز به سرمایه‌ای برای توسعه یا مرمت باشد.

از دیگر دلایلی که موجب شده سرمایه‌گذاری در چنین زمینه‌هایی اندک باشد، عدم وجود راه‌های ارتباطی مناسب می‌باشد. اغلب روستاهای مورد مطالعه از فقدان راه مناسب در رنج می‌باشند. کشاورزی به عنوان مهم‌ترین بخش اقتصادی روستاهای مورد مطالعه نقش قابل توجهی در کسب درآمد روستاییان دارد. اگرچه امروزه این نقش کم رنگ تر شده اما هنوز هم اولین و مهم‌ترین بخش اقتصادی روستاهای مورد مطالعه مربوط به این بخش می‌باشد. از ۷۸ نفر از سرپرستان خانوار روستایی که به پرسشنامه ما پاسخ دادند، ۸۲ نفر (۹۱،۱۱ درصد) شاغل بودند که شغل ۶۱ نفر (۷۱،۱۱ درصد) از آنان در ارتباط با بخش کشاورزی می‌باشد. بر اساس اطلاعات بدست آمده از پرسشنامه کشاورزی مهم‌ترین بخش اقتصادی این منطقه می‌باشد و روستاییان برای کسب درآمد بایستی برای توسعه این بخش تلاش نمایند. چرا که توسعه بخش‌های دیگر در این منطقه چندان موفقیت‌آمیز نخواهد بود. عدم وجود راه‌های ارتباطی مناسب موجب شده تا توجه کمتری به بخش‌های صنعت و خدمات وجود داشته باشد. بر اساس یافته‌ها، بیشترین میزان سرمایه‌گذاری در زمینه دامداری بوده است. سرمایه‌گذاری در زمینه دامداری نیز اغلب بدین صورت بوده که فرد مهاجر دامی را خریداری نموده و آنرا در اختیار بستگانش قرار داده تا دام را پرورش دهند. همچنین سرمایه‌گذاری در بخش زراعت بیشتر بصورت تهیه بذر، کود، ابزار آلات کشاورزی و ... بوده است. در زمینه دامداری نیز ماجرا از همین قرار بوده و در حقیقت سرمایه‌گذاری بلند مدت و مهمی در بخش کشاورزی انجام نگرفته است. میزان تاثیرگذاری مهاجرین در توسعه بخش کشاورزی نیز نشان از توجه کم مهاجرین به توسعه این بخش دارد. بیشترین تعداد در این زمینه مربوط به سرمایه‌گذاری کم و در حقیقت نقش کم مهاجرین در توسعه بخش کشاورزی می‌باشد. تا زمانی که وضعیت به همین منوال ادامه داشته باشد، نمی‌توان انتظار توسعه چشمگیری در روستاهای مورد مطالعه داشت. زیرا همانگونه که اشاره شد، مهم‌ترین بخش اقتصادی این نواحی کشاورزی می‌باشد و عدم اعتماد نسبت به برگشت سود ناشی از سرمایه‌گذاری در این بخش موجب شده تا مهاجرین تمایل چندانی به وارد شدن در این بخش نداشته باشند.

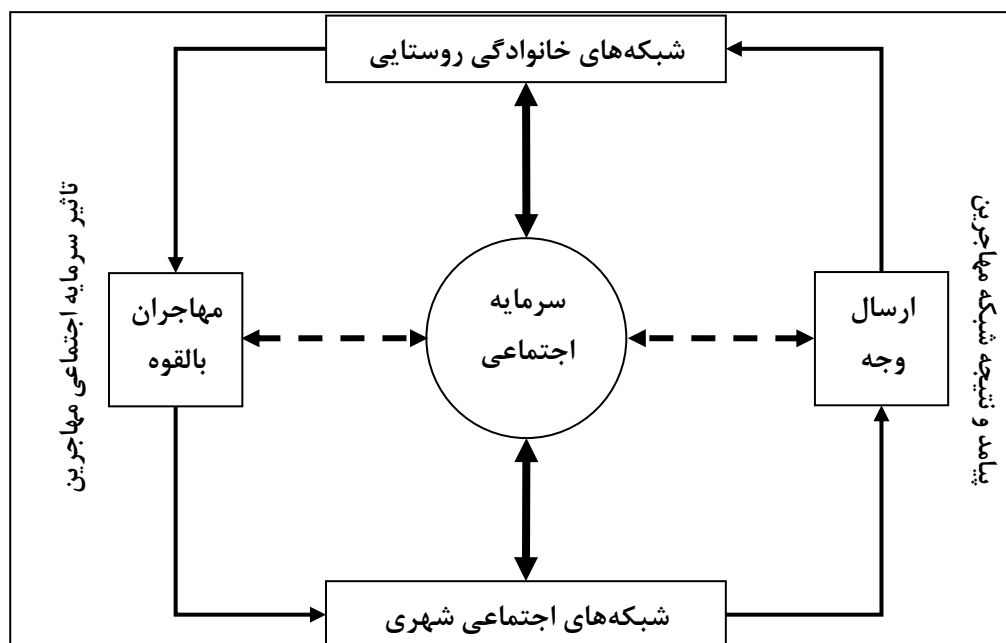
نتیجه‌گیری:

متأسفانه در کشور ایران در رابطه با مسئله مهاجرت شبکه‌ای تحقیقات زیادی انجام نگرفته، اما تحقیقات انجام گرفته نیز از ارزش بالایی برخوردارند. از جمله تحقیقات و مطالعات انجام گرفته در مورد نقش مهاجران بر توسعه نواحی روستایی می‌توان به کارهای رضوانی و رجائی در این زمینه اشاره کرد (Rezvani, Rjaji, 2007). رضوانی و همکارانش در تحقیق‌ای با عنوان «نقش وجوه ارسالی و سرمایه‌گذاری مهاجران در توسعه روستایی (مورد: دهستان رامشه، استان اصفهان)» با بررسی میزان وجوه ارسالی توسط مهاجران به این نتیجه رسیدند که درصد بالایی از وجوه دریافتی توسط خانوارهای روستایی صرف کالاهای مصرفی می‌شود. این مسئله خود موجب افزایش رفاه ظاهری می‌گردد ولی وابستگی این روستاها به شهر را عمیق تر می‌نماید (Rezvani et al, 2008). خانم منیره ساعی مهر (۲۰۰۴)، با عنوان «بررسی سرمایه‌های اجتماعی، فرهنگی و مهاجرت و استقرار در شهرهای بزرگ؛ مورد شهر تبریز» با مقایسه سرمایه‌های اجتماعی و فرهنگی مهاجرین به بررسی نقش سرمایه‌های اجتماعی و شبکه‌ها در مهاجرت پرداخته و چنین نتیجه‌گیری نموده است که پیوندها و شبکه‌های خویشاوندی و تماس‌های شخصی، خانوادگی و قومی و چگونگی آن، عامل مؤثر در مهاجرت‌ها بوده است. وی معتقد است که مهاجرین تمایل دارند تا برای جلب کمک و حمایت به پیوندهای دوستی و اجتماعی که در همان مکانهای مبدأ شکل گرفته، تکیه کنند. و در نهایت به این نتیجه می‌رسد که عامل سنجیت فرهنگی و سرمایه اجتماعی بویژه شبکه روابط خویشاوندی در کنار انگیزه‌هایی چون انگیزه اقتصادی (اشتغال و کسب درآمد) و انگیزه فرهنگی (ادامه تحصیل) در مهاجرت به شهرهای بزرگ مؤثر بوده‌اند. همچنین در تحقیقات متعددی که در این زمینه، در سایر کشورها انجام گرفته، نشان می‌دهد که کسب سرمایه اجتماعی یک فرایند «انگیزه‌فزاينده» ایجاد می‌کند که در نتیجه آن جریان‌های مهاجرتی حالت همیشگی و دائم به خود می‌گیرند (Weili

۲۰۱۳). اساساً پیوندهای شبکه ای که مهاجران بالقوه را به مهاجران اولیه متصل می کنند، با ورود هر مهاجر جدیدی وسیع تر و گسترده تر می شود.

هر چه در برابر افراد منابع و مشوق های بیشتری وجود داشته باشد، رغبت شان برای مهاجرت بیشتر می شود و هر چه افراد بیشتری مهاجرت کنند، شبکه اجتماعی موجود گسترده تر شده و امکان ارسال وجه به روستاهای مبداء بیشتر می شود. بنابراین با مقایسه تحقیقات انجام شده داخلی و خارجی و یافته های این تحقیق که با این سوال کلیدی آغاز شد که وقتی مهاجرتی انجام می پذیرد، چه سهمی از نتایج حاصل از آن نصیب نواحی مبداء می شود. نتایج حاصل از مهاجرت های روستا - شهری اغلب بصورت منفی بیان شده در حالی که این گونه مهاجرت ها می تواند نقش مثبت و تأثیرگذاری برای نواحی روستایی مبداء مثل روستاهای مورد مطالعه در این تحقیق در پی داشته باشد. طبق نتایج بدست آمده از این تحقیق بیش از ۸۵ درصد از مهاجرین حداقل سالی یکبار برای بستگان شان وجه ارسال می کنند. وجوه ارسال شده توسط مهاجرین، برای خرید مایحتاج روزانه خانوارهای روستایی هزینه می شود و نقش چندانی در توسعه روستاهای مورد مطالعه نداشته است. چنین وضعیتی را می توان به پایین بودن سطح درآمد خانوارهای مورد مطالعه در دهستان کوهسار نسبت داد. نتایج بدست آمده از این تحقیق حاکی از آن است که وجوه ارسالی اغلب صرف تأمین مایحتاج روزانه روستاییان می گردد و لذا این وجوه نتوانسته اند تأثیری بر توسعه نواحی روستایی داشته باشند.

کشاورزی به عنوان مهم ترین بخش اقتصادی روستاهای مورد مطالعه نقش قابل توجهی در کسب درآمد روستاییان دارد. اگرچه امروزه این نقش کم رنگ تر شده اما هنوز هم اولین و مهم ترین بخش اقتصادی روستاهای مورد مطالعه مربوط به این بخش می باشد. از ۷۸ نفر از سرپرستان خانوار روستایی که به پرسشنامه ما پاسخ دادند، ۷۲ نفر (۹۲،۳۰ درصد) شاغل بودند که شغل ۶۱ نفر (۷۱،۱۱ درصد) از آنان در ارتباط با بخش کشاورزی می باشد. بر اساس اطلاعات بدست آمده از پرسشنامه کشاورزی مهم ترین بخش اقتصادی این منطقه می باشد و روستاییان برای کسب درآمد بایستی برای توسعه این بخش تلاش نمایند. چرا که توسعه بخش های دیگر در این منطقه چندان موفقیت آمیز نخواهد بود. عدم وجود راه های ارتباطی مناسب موجب شده تا توجه کمتری به بخش های صنعت و خدمات وجود داشته باشد. از نتایج دیگری که در این تحقیق بدست آمد، تأثیر شبکه های اجتماعی مهاجرین بر گسترش و تسریع مهاجرت می باشد. نگاهی به جمعیت دهستان کوهسار در دو دوره آمارگیری نشان می دهد که همواره جمعیت این دهستان در حال کاهش بوده است. لذا به نظر می رسد مهاجرت بیشترین تأثیر را بر تغییرات جمعیتی روستاهای مورد مطالعه داشته است. مهاجرتی که خود بواسطه اطلاعات بدست آمده از مهاجران قبلی مسیر جدیدی بر سر راه روستاییان نهاده است تا از بیکاری، درآمد پایین، فقر، کمبود امکانات و مشکلات متعدد موجود در روستا رهایی یابند. همچنین، بر اساس نتایج بدست آمده معلوم شد که ارتباطات خانودگی توانسته نقش تأثیرگذاری بر مهاجرت روستاییان داشته باشد. مهاجرین روستایی با استفاده از اطلاعاتی که از شبکه اجتماعی مهاجرین بدست می آورند، مهاجرت می کنند. نحوه تأثیر شبکه اجتماعی مهاجرین بر تداوم مهاجرت را می توان با شکل (۲) توضیح داد.



شکل ۲- چرخه حیات شبکه‌های اجتماعی - منبع: یافته‌های تحقیق، ۱۳۹۵.

همانگونه که در شکل (۲) نیز مشخص است فرایند مهاجرت در شبکه مهاجرین حول محور سرمایه اجتماعی در جریان می‌باشد. در نهایت باید گفت با توجه به نتایج حاصل از این تحقیق، به نظر می‌رسد با ادامه روند فعلی، یعنی عدم سرمایه‌گذاری در روستاهای مورد مطالعه، تداوم مهاجرت امری اجتناب ناپذیر باشد. زیرا سرمایه‌گذاری‌های اقتصادی توسط مهاجرین انجام نمی‌گیرد، سرمایه‌گذاری‌های محدود انجام گرفته نیز منجر به ایجاد فرصت‌های شغلی در روستاها نمی‌گردد و عدم سرمایه‌گذاری‌های اشتغال‌زا و اساسی در نواحی روستایی تأثیری در بقای جمعیت روستایی نمی‌تواند داشته باشد.

References:

1. Abdelbaseer A. Mohamed, (2016), *People's movement patterns in space of informal settlements in Cairo metropolitan area*, *Alexandria Engineering Journal* (2016) 55, pp.451-465.
2. Akbarpour, Mohammad, (2013), *Strategic Pattern for explaining the Permanent of the population in rural settlements Hashtroud Town ship*, Ph.D. Thesis, University Tehran, to guide .Dr S.H.Motieilangroudi.
3. Azkiya, Mostafa, Firouzabadi, Seyed, (2004), *Social Capital and its Role in Production Foundations of the Karkheh surface*, *Journal of Sociology of Iran, The Period 5, N4*, pp.49-72.
4. Azkiya, Mostafa, Ghafari, Gholamreza, (2007), *Rural development with emphasis on rural society of Iran*, Ney Publication. (in Persian)
5. Blanco H. .Cambell T. (2006) .social capital of cities: emerging networks of horizontal assistance .available at: www.elsevier.com.
6. Brunie A. (2009). *Meaningful distinctions within a concept: relational. collective and generalized social capital* . *Social science research*. No. 38. pp: 251 256.
7. *Center for Iraninan Population and Housing Census, 2006-2011*. (in Persian)
8. Chaima, G. (2003). *Social capital, Reviewing the concept and Its policy Implications*, Melbourne: productirity commission
9. FarajSabokbar, Hasanali, Rezaei, Hojjat, Gholami, Ali, (2005), *Level of rural settlements with emphasis on the components of social capital, Case study: Tirjard District ,Abarkuh City*. *Journal of Regional Planning*, Issue 18, Summer, pp, 101-116. (in Persian)

10. Fawcett T. James et al (1982), *Reasons for Moving and Migration Behavior*, world Development, Vol. 10, No.4, PP.98-129
11. Fei, J. C. H., and Ranis, G. (1961); *A Theory of Economic Development*, Am. Econ Rev., 533-565.
12. Furstenberg, G. (1998), *Social Capital and the Role of Fathers in the Family*, Chapter 15 in A. Booth & A. Creuter (eds), *Men In Families: When Do They Get Involved? What Difference Does It Make?*, Lawrence Erlbaum, New Jersey.
13. Ghafari,Gholamreza,(2007), *Theoretical explanations of social capital*, *Proceedings of the Symposium on Social Capital and Development in Iran*, Higher Institute of Education and Research and the Management and Planning,pp,185-198. (in Persion)
14. Ghafari,Gholamreza,(2007), *Theoretical explanations of social capital*, *Proceedings of the Symposium on Social Capital and Development in Iran*, Higher Institute of Education and Research and the Management and Planning,pp,185-198. (in Persion)
15. Goldsmith, P., Gunjab, K. and Ndarshikanye, B. (2004); *Rural Urban Migration and Agricultural Productivity: the case of Senegal*, *Agricultural Economics*, No.31: 33-45.
16. Julio A. Berdegue´ a, Fernando Carrizo, Benjamin Jara, Felixmodrego and Isidro soloaga ,(2015), *Cities,Territories ,and Inclusive Growth: Unraveling Urban- Rural Linkages in Chile, Colombia, and Mexico*, *World Development*, Vol.73,pp56-71.
17. Kilby, Patrick (2002); *Social Capital and City Society*, New York: National Center for Development Studies.
18. Lahsaeizadeh,Abdolali,(2008), *Rural migration and urban*, *Encyclopedia of Urban and Rural Management*, Tehran, organizations, municipalities and village administrations in the country. (in Persion)
19. Leman,Jeymz,(1998), *Foundations of Social Theory*,Manuchehr Sabouri, Translation,Tehran, Ney Publication. (in Persion)
20. Lewis, W. A. (1954); *Economic development with unlimited supplies of labor*, *Manchester School of Econ.*, *Social study*, 22: 139-192.
21. Mahmodiyan,Hosein, Qasemieiardahaei,Ali,(2012) , *Immigrant Social Networks and Reproduction of Immigration Culture in Rural area Aqualitative Study on the Migration of the Province Eest Azarbayjan to Province Tehran*,*Journal Rural Development*, *The Period 4,N1,pp,109-128. (in Persion)*
22. Manning, P. (2010). 'Putnam and radicalsocio -economic theory". *International Journal of Social Economics*, Vol. 37, No. 3. pp. 254-269.
23. Markku Lehtikoinen, Martti Arffman, Kristiina Manderbacka, Marko Elovainio, and Ilmo Keskimäki,(2015), *Comparative observational study of mortality amenable by health policy andcare between rural and urban Finland: no excess segregation of mortality in the capital despite its increasing residentialdifferentiation*, *Lehtikoinen et al. International Journal for Equity in Health*.
24. Motieilangrudi,Syedhasan,Rezavani,Mohammadreza,Norbakhsh,Syedmorteza,Mohammad Akbarpour(2014) , *Explaining the strategic model on population survival in rural area case study: of the district Solok city Hashtroud*, *Journal of Geography and Planning*, Vol. 19, Issue 52, Summer,pp.302-322. (in Persion)
25. Papoliyazdi,Mohamdhosein, Rajabisanajerdi,Hosein,(2003),*Theories of the city and the Surrounding Area*,Publication Samt,Tehran. (in Persion)
26. Pourts,Alhandroo,(2005), *Social capital and civil society*, *Proceedings of social capital, trust, democracy* ,Shirazeh Publication.
27. Pourts,Alhandroo,(2005), *Social capital and civil society*, *Proceedings of social capital, trust, democracy* ,Shirazeh Publication.
28. Qasemieiardahaei,Ali,(2006),*Causes of Migrating Villageres to Cities in Iran by Analyzing Dissertations*,*Journal of Rural and Development* , *The Period 9,N1,pp,51-81. (in Persion)*
29. Rezvani,Mohammadreza, Akbariyan,Saeid ,Rajaei,Abbas,(2008),*Immigrants and Their Rol in Rural Development*, *Case Study Rmshe Village To Esfahan*,*Journal Rural and Developmnet* , *The Period10,N3. (in Persion)*

30. Saeimehr, Monireh, (2004), *Investigating Social and Cultural Capital and Migration in Large Cities, Case study: Tabriz, Master Thesis, University of Tehran. (in Persian)*
31. Shahnaz ,H, (2010), *Rural to Urban Migration in Pakistan the Gender Perspective, Pakistan Institute of Development Economics Working Paper 56.*
32. Shamseddiny ,Ali ,Gorjiyan, Parvin, (2010), *Effective Factors in Migration Villagers to Cities with an Emphasis on Immigrant networks Case study Village Rostam2, Journal of Geographic Perspective, N10, pp, 92-75. (in Persian)*
33. Tajbakhsh, Kiyan, (2006), *Social capital: trust, democracy and development, Tehran, Shirazeh Publication, Second Edition. (in Persian)*
34. Ulriksen, C. (2008). " *The Significance of Social Capital as a Concept for Understanding and Analyzing Community-Based Organizations: Lessons for Chile*", A thesis submitted In partial fulfillment of the requirements for the degree of Master of Arts In Urban and Environmental Policy and Planning, Tutfs University.
35. Wei Li, (2013), *Hukou, status, place affiliation and identity formation: The case of migrant workers in Metropolitan Beijing, Procedia Environmental Sciences 17 (2013)pp. 842 – 851.*
36. Yang Du, Albert Park, 1, Sangui Wang, (2005), *Migration and rural poverty in China, Journal of Comparative Economics 33 (2005) 688–709.*
37. Yuqi Liu, Fangzhu Zhang, Fulong Wua, Ye Liub, , Zhigang Li, (2017), *The subjective wellbeing of migrants in Guangzhou, China: The impacts of the social and physical environment, Cities 60 (2017) pp. 333–342.*
38. Zanjani, Habibolah, (2001), *Migration, Tehran, Samt Publication. (in Persian).*

