



Explanation of sustainable urban tourism model in line with regional development (Case study: Sari)

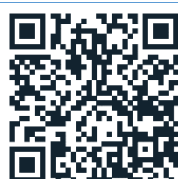
Seyed Hassan Rasouli¹, Azita Rajabi², Sadroddin Motevalli³

1- PhD student, Department of Geography and Urban Planning, Central Tehran Branch, Islamic Azad University, Tehran, Iran.

2- Associate Professor, Department of Geography and Urban Planning, Central Tehran Branch, Islamic Azad University, Tehran, Iran.

3- Associate Professor of Geography Department, Noor Branch, Islamic Azad University, Noor, Iran.

Article info	Abstract
<p>Article type: Research Article</p> <p>Received: 2024/06/16</p> <p>Accepted: 2024/08/26</p> <p>pp: 65- 84</p> <p>Keywords: Sustainable Tourism, Urban Tourism, Regional Development, Sari.</p>	<p>Tourism and regional development are closely related policies. Tourism policy, which is a tool for economic development and job creation, is transforming into a tool for regional development and for preserving and improving the heritage of a region. In many areas, the tourism industry is one of the largest sources of economic growth and job creation. Tourism through effective development policies can also be a tool for integrating less developed areas or giving them equal access to the benefits of growth. The aim of the present research is to elucidate the sustainable tourism model for regional development in Sari. This research is goal-oriented, practical, and descriptive-analytical in nature. The target population consisted of experts and specialists in the field of tourism in Sari city, with 45 experts selected through purposive cluster sampling. The data collection tool in this research was a questionnaire distributed among the 45 experts in the field of tourism. In examining the economic capacity criterion as one of the variables of sustainable tourism in Sari city towards regional development, it has been identified that this criterion with an average of 3.28 is higher than the theoretical median, indicating a favorable situation in Sari city. Additionally, criteria such as infrastructure and environmental conditions, management factors with averages of 3.43 and 3.15 respectively, which are higher than the theoretical median, have favorable conditions in Sari city. However, criteria such as tourism capacity, tourist attractions, service levels, structural factors, and individual factors with averages of 2.81, 2.83, 2.45, 2.86, 2.64 respectively, which are lower than the theoretical median, face weaknesses in Sari city.</p>



Citation: Rasouli, S. H., Rajabi, A. & Sadroddin, M. (2024), Explanation of sustainable urban tourism model in line with regional development (case study: Sari). *Journal of Urban Futurology*, 4(2), 65-84.



© The Author(s).

Publisher: Islamic Azad University, Zahedan Branch.

¹ **Corresponding author:** Azita Rajabi, **Email:** azitarajabi@yahoo.com, **Tell:** 09121227307

Extended Abstract

Introduction

Tourism and regional development are closely related. Regional tourism development under certain conditions can stimulate overall economic growth by creating new dynamics. It can also help better land use planning by addressing urbanization in developed countries and by attracting populations to new areas that are developing tourism. It is clear that tourism and regional development are almost inseparable. Tourism is a beneficial tool for land development that, based on successful planning and strategies, promotes balanced development in regions. Despite having the potential to become a model tourism destination nationally and internationally, the city of Sari faces multiple decision-makers, management weaknesses, instability in regional tourism management, and inadequate environmental and infrastructural facilities as key obstacles to achieving this goal. Therefore, the development of tourism in Sari, by providing new employment opportunities for the region's people, is a means to revitalize the region and promote its development. The issue presented here is the clarification of a sustainable urban tourism model for regional development in the city of Sari. Overall, this issue seeks to provide new and effective solutions to attract tourists and advance tourism development in Sari and the surrounding region. The aim of explaining the tourism model is to establish an organizational framework for tourism development in Sari and the surrounding region in order to attract tourists and increase income and economic growth.

Methodology

The present research is goal-oriented, practical, and descriptive-analytical in nature. The target population consisted of experts and specialists in the field of tourism in Sari city, with 45 experts selected through purposive cluster sampling. The data collection tool in this research was a questionnaire distributed among the 45 experts in the field of tourism.

Results and discussion

In the present study, based on theoretical studies and thematic analysis using in-depth interviews, eight criteria related to sustainable tourism in Sari city for regional development were identified. Each of these criteria in Sari city was examined and evaluated according to the

opinions of citizens (with a sample size of 384 individuals). The assessment of the effects of sustainable tourism indicators in Sari city for regional development has shown that in the examination of indicators related to economic capacity, it is concluded that wealth, employment levels, and income significantly impact regional development. On the other hand, globalization and competition alone cannot have a significant impact on regional development unless the situation of these indicators improves. In the evaluation of the effects of indicators related to tourism capacities, it was found that climate (weather) has a significant impact on regional development, as its average is higher than the theoretical mean with a low level of significance and a very high positive t-value. On the other hand, cultural capital of the destination and connection to global new technologies (internet) have lower averages than the theoretical mean and with a low level of significance and negative t-value, they do not have much influence on regional development. These results indicate that improving the status of cultural capital of the destination and connection to global new technologies (internet) can have a significant impact on regional development. In the evaluation of indicators related to tourism attractions, it is evident that events and non-destruction of land uses, especially in natural areas, can have a very positive impact on regional development. Preserving and improving environmental quality, conserving natural resources, protecting biodiversity, and using natural resources wisely are measures that can contribute to sustainable regional development. The status of indicators related to accessibility and accommodation facilities related to the criterion of service level has also shown that for improving access and accommodation facilities in line with regional development, actions such as investment in transportation infrastructure, construction and development of hotels and hospitality facilities, promotion of sustainable tourism, and development of cultural and recreational facilities can be taken. Additionally, upgrading public transportation services, developing road networks and communications, increasing access to various services, and developing public spaces can also help improve the status of regional development. The examination of the effects of structural factors in Sari city towards regional

development has also revealed that infrastructure development for tourism in Sari city and attention to the existing capacities in particular historical areas, towards regional development, cannot have a significant impact due to their inadequate status unless this weakness is addressed. Furthermore, the assessment of the effects of urban environment and conditions in Sari city towards regional development has shown that planning for the implementation of urban projects related to tourism programs and creating conditions to turn ideas into actions greatly contributes to improving regional development. On the other hand, the examination of the effects of individual factors in Sari city towards regional development has indicated that attention to the individual and social characteristics of residents in neighborhoods and empowering active elements at the neighborhood level towards regional development cannot have a significant impact due to their inadequate status unless this weakness is addressed. Additionally, the evaluation of the effects of managerial factors in Sari city towards regional development has highlighted that utilizing the existing capacities in planning for tourism development significantly contributes to improving regional development. Establishing appropriate mechanisms within responsible bodies towards regional development cannot have a significant impact due to their inadequate status unless this weakness is addressed.

Conclusion

The research results indicate that the assessment of the status of sustainable tourism in Sari city

has been conducted towards regional development. In the evaluation of the economic capacity criterion as one of the variables of sustainable tourism in Sari city towards regional development, it has been determined that this criterion with an average of 3.28 higher than the theoretical median, has a suitable status in Sari city. Additionally, the criteria of infrastructure and environmental conditions, managerial factors with averages of 3.43, 3.15 respectively, which are higher than the theoretical median, have favorable conditions in Sari city, and the criteria of tourism capacities, tourist attractions, level of services, structural factors, individual factors with averages of 2.81, 2.83, 2.45, 2.86, 2.64 respectively, which are lower than the theoretical median calculated, have faced weaknesses in Sari city.

Funding

There is no funding support.

Authors' Contribution

All authors contributed equally to the conceptualization and writing of the article. Each author has approved the content of the manuscript and agreed on all aspects of the work.

Conflict of Interest

Authors declared no conflict of interest.

Acknowledgments

We would like to express our gratitude to all the scientific consultants who provided valuable input and support for this paper.

تبیین مدل گردشگری پایدار شهری در راستای توسعه منطقه‌ای (مطالعه موردی: شهر ساری)

سید حسن رسولی^۱، آزیتا رجبی^۲، صدرالدین متولی^۳

۱- دانشجوی دکتری، گروه جغرافیا و برنامه‌ریزی شهری، واحد تهران مرکزی، دانشگاه آزاد اسلامی، تهران، ایران.

۲- دانشیار گروه جغرافیا و برنامه‌ریزی شهری، واحد تهران مرکزی، دانشگاه آزاد اسلامی، تهران، ایران.

۳- دانشیار گروه جغرافیا، واحد نور، دانشگاه آزاد اسلامی، نور، ایران.

اطلاعات مقاله	چکیده
نوع مقاله: مقاله پژوهشی	گردشگری و توسعه منطقه‌ای به‌دقت باهم مرتبط شده‌اند. سیاست‌گذاری گردشگری، که ابزاری است برای توسعه اقتصادی و ایجاد اشتغال، در حال تبدیل شدن به ابزاری برای توسعه منطقه‌ای و برای حفظ و بهبود میراث یک ناحیه است. در مناطق بسیاری صنعت گردشگری یکی از بزرگ‌ترین منابع رشد اقتصادی و ایجاد اشتغال است. گردشگری از طریق سیاست‌های توسعه مؤثر همچنین می‌تواند ابزاری برای یکپارچه کردن مناطق کمتر توسعه‌یافته یا دادن دستیابی برابر ثمرات رشد به آن‌ها باشد. هدف از پژوهش حاضر تبیین مدل گردشگری پایدار در راستای توسعه منطقه‌ای در شهر ساری است. این پژوهش از بعد هدف، کاربردی و از بعد ماهیت توصیفی-تحلیلی و میدانی هست. جامعه آماری خبرگان و متخصصان در زمینه گردشگری در شهر ساری بوده که ۴۵ خبره از میان جامعه از طریق نمونه‌گیری خوشه‌ای هدفمند انتخاب شده‌اند. ابزار جمع‌آوری اطلاعات در پژوهش حاضر، پرسشنامه بوده است که میان ۴۵ نفر از متخصصان و خبرگان در زمینه گردشگری توزیع شده است. در بررسی معیار توان اقتصادی به‌عنوان یکی از متغیرهای گردشگری پایدار شهر ساری در راستای توسعه منطقه‌ای مشخص شده است که این معیار با میانگین (۳.۲۸) بالاتر از میانه نظری، وضعیت مناسبی در شهر ساری دارد. همچنین معیارهای بسترها و شرایط محیطی، عوامل مدیریتی با میانگین‌های (۳.۴۳)، (۳.۱۵) که میانگینشان بالاتر از میانه نظری بوده، دارای شرایط مساعدی در شهر ساری بوده و معیارهای ظرفیت‌های گردشگری، جاذبه‌های گردشگری، میزان خدمات، عوامل ساختاری، عوامل فردی به ترتیب با میانگین‌های (۲.۸۱)، (۲.۸۳)، (۲.۴۵)، (۲.۸۶)، (۲.۶۴)، که پایین‌تر از میانه نظری محاسبه شده‌اند، در شهر ساری با ضعف‌هایی روبرو بوده‌اند.
دریافت: ۱۴۰۳/۰۳/۲۷	
پذیرش: ۱۴۰۳/۰۶/۰۵	
صص: ۶۵-۸۴	
واژگان کلیدی: گردشگری پایدار، گردشگری شهری، توسعه منطقه‌ای، شهر ساری.	

استناد: رسولی، سیدحسن؛ رجبی، آزیتا؛ و متولی، صدرالدین. (۱۴۰۲). تبیین مدل گردشگری پایدار شهری در راستای توسعه منطقه‌ای (مطالعه موردی: شهر ساری). فصلنامه آینده پژوهی شهری، ۴(۲)، ۶۵-۸۴.

ناشر: دانشگاه آزاد اسلامی واحد زاهدان.

©نویسندگان



مقدمه

صنعت گردشگری که طیف گسترده‌ای از فعالیت‌های خدماتی را شامل می‌شود در ابتدا به‌عنوان یک پدیده فرهنگی و اجتماعی مطرح شد اما کم‌کم به‌عنوان عامل مهمی در رشد و توسعه اقتصادی شناخته شد و مورد توجه کشورهای مختلف قرار گرفت (Silva et al, 2018: 110). مهم‌ترین فضاهایی که در میان مقصدهای گوناگون مورد توجه و بازدید گردشگران داخلی و خارجی قرار می‌گیرند شهرها می‌باشند. فضاهای شهری از دیرباز جذاب‌ترین فضاها را تشکیل می‌داده‌اند، زیرا که شهرها کامل‌ترین کانون‌های سکونتگاهی را تشکیل می‌دهند و دربردارنده مراکز مهم اقتصادی، علمی، تفریحی، پزشکی و غیره هستند و افزون بر این‌ها از جاذبه‌های طبیعی نیز برخوردارند، به همین جهت مهم‌ترین کانون‌های جذب گردشگر به شمار می‌روند. مباحث گردشگری شهری با فعالیت‌ها، مکان‌یابی و قرارگیری و موقعیت عناصر گردشگری در ارتباط است. دسته‌بندی و هماهنگ کردن فعالیت‌ها و بخش‌های بخصوصی از شهر برای مکان‌یابی عناصر گردشگری به‌منظور توسعه گردشگری از مباحث کلیدی برنامه‌ریزی گردشگری است (Ahmad et al, 2022).

گردشگری و توسعه منطقه‌ای به‌دقت باهم مرتبط شده‌اند. سیاست‌گذاری گردشگری که ابزاری است برای توسعه اقتصادی و ایجاد اشتغال در حال تبدیل شدن به ابزاری برای توسعه منطقه‌ای و برای حفظ و بهبود میراث یک ناحیه است. در مناطق بسیاری صنعت گردشگری یکی از بزرگ‌ترین منابع رشد اقتصادی و ایجاد اشتغال است گردشگری از طریق سیاست‌های توسعه مؤثر همچنین می‌تواند ابزاری برای یکپارچه کردن مناطق کمتر توسعه‌یافته یا دادن دستیابی برابر ثمرات رشد به آن‌ها باشد (Ghanbari et al, 2022: 123). توسعه منطقه‌ای گردشگری تحت شرایط معین می‌تواند رشد اقتصادی کلی را از طریق خلق پویایی جدید سبب شود. این همچنین می‌تواند از طریق مقابله با شهرنشینی در کشورهای توسعه‌یافته و از طریق جذب جمعیت به مناطق جدیدی که گردشگری در حال توسعه است به برنامه‌ریزی کاربری زمین بهتر کمک نماید. این روشن است که گردشگری و توسعه منطقه‌ای تقریباً مرتبط شده‌اند. گردشگری ابزار توسعه‌ی سرزمینی سودمندی است که بر پایه‌ی برنامه‌ریزی و استراتژی‌های موفقیت‌آمیز ارتقا توسعه متوازن مناطق را فراهم می‌کند (Azimpour Kazemi & Molavi, 2023: 165).

امروزه توسعه به معنای دقیق علمی خود به معنای توسعه‌ای است که قابل بازگشت نبوده و دارای فواید بالایی برای مردم یک کشور به‌ویژه آیندگان باشد. یکی از مشکلات اساسی در تبیین مدل گردشگری پایدار شهر ساری در راستای توسعه منطقه‌ای، عدم توجه به واقعیت‌های محیطی و فرهنگی منطقه است (Ghodrati et al, 2023: 97). در واقع، برای تبیین یک مدل گردشگری موفق، لازم است که با شناخت دقیق و واقعی از ویژگی‌های منطقه، از جمله منابع طبیعی و فرهنگی، نیازهای گردشگران و همچنین رفتارهای مردم محلی، آشنا شویم. علاوه بر این، یکی از موضوعات مهم در توسعه گردشگری، حفاظت از محیط‌زیست و منابع طبیعی منطقه است. در صورتی که در تبیین مدل گردشگری، به این موضوع توجه نشود و فقط به جذب گردشگران تمرکز شود، ممکن است باعث آسیب به منابع طبیعی و محیط‌زیست منطقه گردد؛ بنابراین، لازم است که در تبیین مدل گردشگری، به حفظ و حفاظت از منابع طبیعی منطقه و بهبود کیفیت محیط‌زیست توجه شود. همچنین، عدم هماهنگی در بین اقشار مختلف جامعه و سیاست‌های دولتی نیز می‌تواند به یکی دیگر از مشکلات در تبیین مدل گردشگری شهر ساری در راستای محوریت توسعه منطقه‌ای تبدیل شود. در واقع، برای تحقق هدف توسعه گردشگری، نیاز به همکاری و هماهنگی میان اقشار مختلف جامعه، اعم از مردم محلی، سازمان‌های مرتبط با صنعت گردشگری و دولتی است. مساله‌ای که در اینجا مطرح شده است تبیین مدل گردشگری شهر ساری در راستای توسعه منطقه‌ای می‌باشد. به‌طور کلی، این مساله به دنبال ارائه راهکارهای جدید و کارآمد برای جذب گردشگران و پیشرفت توسعه گردشگری در شهر ساری و منطقه اطراف می‌باشد.

شهر ساری علی‌رغم برخورداری از ظرفیت تبدیل شدن به یک منطقه نمونه گردشگری در سطح ملی و بین‌المللی، تعدد تصمیم‌گیران، ضعف مدیریتی، فقدان ثبات در مدیریت گردشگری منطقه و همچنین نامناسب بودن زیرساخت‌های محیطی و کالبدی را به‌عنوان موانع اساسی در جهت رسیدن به این هدف در مقابل خود دارد؛ با توجه به آنچه بیان شد، توسعه گردشگری شهر ساری، با فراهم آوردن فرصت‌های جدید اشتغال برای مردم منطقه (مردم شهر ساری و مردم شهرهای اطراف آن) وسیله‌ای است که به منطقه حیاتی دوباره می‌دهد و موجب توسعه آن می‌شود، از طرف دیگر، توسعه صنعت گردشگری پایدار شهر ساری بدون داشتن چارچوب برنامه‌ریزی صحیح توسعه گردشگری سبب آسیب و زیان‌های جبران‌ناپذیری خواهد شد، در سال‌های اخیر گردشگری

شهر ساری با کاهش جذب گردشگر مواجه شده است؛ بنابراین مساله در این پژوهش شناخت شاخص‌های توسعه گردشگری در شهر ساری می‌باشد، یعنی گردشگر پایدار از نظر معیارهای مختلف گردشگری در چه وضعیتی می‌باشد (Rasouli et al, 2016: 143-113).

می‌توان گفت هدف از تبیین مدل گردشگری، ایجاد یک چارچوب سازمانی و نظامی برای توسعه گردشگری در شهر ساری و منطقه اطراف به‌منظور جذب گردشگران و افزایش درآمد و رشد اقتصادی محل است. برای این منظور، مدل گردشگری ارائه‌شده باید به شکلی باشد که بتواند به‌خوبی با توسعه منطقه‌ای در کنار بازاریابی مناسب، به جذب بیشتر گردشگران کمک کند. برای تحقق این هدف، مدل گردشگری شامل فعالیت‌های مختلفی مانند بهبود امکانات و خدمات، راه‌اندازی نظام مدیریت صنعت گردشگری، ارائه اطلاعات جامع و در دسترس در مورد جاذبه‌های گردشگری و فعالیت‌های مختلف آن‌ها، تشویق سرمایه‌گذاری در صنعت گردشگری، پیشرفت توسعه فناوری‌های جدید در حوزه گردشگری و ... باشد. در کل، تبیین مدل گردشگری شهر ساری باید به شکلی باشد که پتانسیل‌های گردشگری منطقه را به‌خوبی بیان کند و با فراهم کردن شرایط مناسب، برای گردشگران جذابیت بیشتری ایجاد کند. گردشگری پایدار شهر ساری در راستای توسعه منطقه‌ای، می‌تواند به شناخت بهتری از وضعیت گردشگری در منطقه و یافتن راهکارهای مناسبی برای توسعه آن کمک کند. این کار همچنین می‌تواند به توسعه منطقه‌ای و ایجاد فرصت‌های شغلی جدید در شهر ساری کمک کند:

- حفاظت از محیط‌زیست: گردشگری پایدار در شهر ساری می‌تواند به حفظ محیط‌زیست کمک کند. با توسعه گردشگری پایدار، می‌توان به جلوگیری از آسیب‌های زیست‌محیطی ناشی از افزایش تعداد گردشگران پرداخت.
- جذب توریست: با تحقیق در مورد گردشگری پایدار شهر ساری، می‌توان به جذب توریست از سطح داخلی و خارجی کمک کرد. گردشگران هوشمند و پایدار، برای استفاده از منابع طبیعی و محیط‌زیست شهر ساری بسیار حساس هستند و توسعه گردشگری پایدار می‌تواند به جذب توریست در بلندمدت کمک کند.
- رشد اقتصادی: با توسعه گردشگری پایدار، می‌توان به افزایش درآمدها و رشد اقتصادی در منطقه کمک کرد. لذا ضروری است که در این تحقیق به تبیین مدل گردشگری پایدار شهر ساری در راستای توسعه منطقه‌ای پرداخته شود.

پیشینه و مبانی نظری پژوهش

مدل گردشگری شهری

گردشگری در چارچوب مدل‌های فضایی خاصی عمل می‌کند. یکی از این مدل‌های فضایی، گردشگری شهری است. نواحی شهری به علت آنکه جاذبه‌های تاریخی و فرهنگی بسیار زیادی دارند غالباً مقاصد گردشگری مهمی محسوب می‌گردند. شهرها معمولاً جاذبه‌های متنوع و بزرگی شامل موزه‌ها، بناهای یادبود، تئاترها، استادیوم‌های ورزشی، پارک‌ها، شهرسازی، مراکز خرید، مناطقی با معماری تاریخی و مکان‌هایی مربوط به حوادث مهم با افراد مشهور را دارا بوده که این خود گردشگران بسیاری را جذب می‌کند (Pakhideh et al, 2023: 373-391).

علاوه بر این حتی در صورتی که جاذبه‌های گردشگری در مناطق غیرشهری واقع باشند از آنجا که شهرها در عینیت یافتگی مکانی، تبلور فضایی را در رابطه با پیرامون خود شکل می‌دهند. در این فضای شهری کارکرد تنگاتنگ شهر و پیرامون از اهمیت اساسی در برکنش‌های فضایی برخوردار هست، باز هم حجم زیادی از گردشگری در شهرها متمرکز می‌شوند؛ زیرا محل سکونت، سرویس غذا، ارتباطات، حمل‌ونقل و سایر خدمات گردشگری در شهرها واقع‌اند که بازدیدکنندگان از مناطق اطراف شهر و خود شهر از آن‌ها استفاده می‌کنند (Mafi et al, 2022: 499-524).

به‌علاوه در این بین رشد فزاینده میل به تمایز زدایی در پسا مدرنیته، مرزهای بین کار و اوقات فراغت را درهم‌ریخته و کار به جزئی از زندگی معاصر بدل گشته است. با از بین رفتن تمایز میان کار و اوقات فراغت، این دو در کلیتیکسان ذوب‌شده و به شکل‌گیری سبکی از زندگی که سبک اکسپرسیونیستی نامیده می‌شود، منتهی گردیده است. در این سبک از زندگی، انسان سعی می‌کند چیزی را به وجود آورد که زندگی‌اش را مهیج و لذت‌بخش نماید. از مشخصه‌های این سبک زندگی، پویایی و انعطاف‌پذیری زیاد آن است. این سبک زندگی در همپوشی با شهرنشینی گستره وسیعی می‌یابد و میل به گذران اوقات فراغت را در پیرامون این‌گونه از

سبک‌مندی زندگی در شهرها افزایش می‌دهد. از این رو شهرنشینی نیز امر گردشگری را تسهیل نموده است به گونه‌ای که فشردگی فضا - زمان در بسترسازی پسامدرن، درصد بالایی از شهرنشینی را شکل داده و تبیین علیت انباشت سرمایه را در کلان‌شهرها سبب گردیده است و همراه با آن برآورد فضاهای گذران اوقات فراغت را در رابطه با مکان گذران اوقات فراغت در شعاع‌های متفاوت برای پاسخگویی به نیازهای این گونه از سبک زندگی و همچنین تدارک کسب سود را در روندی از سرمایه‌گذاری در مکان به دنبال دارد (Silva et al, 2018: 101-115).

توسعه منطقه‌ای

تا قبل از دهه ۱۹۷۰ نگرش به توسعه منطقه‌ای در کشورهای در حال توسعه بر پایه برنامه‌ریزی و رشد اقتصادی منطقه استوار بود؛ اما امروزه نظریه پردازان ضرورت برنامه‌ریزی منطقه‌ای صحیح را برای رسیدن به توسعه متوازن مطرح می‌کنند و معتقدند که توسعه متعادل بر آن است که بهترین شرایط و امکانات را برای پیشرفت جامع و همه‌جانبه فراهم آورد، تفاوت‌های کیفیت زندگی بین منطقه‌ای و درون منطقه‌ای را به حداقل برساند و در نهایت از بین ببرد. تاکنون تعریف قراردادی از منطقه به عنوان فضایی کوچک‌تر از مرزهای ملی و بزرگ‌تر از یکایک مراکز زیست و فعالیت و پیرامون آن‌ها مطرح شده است؛ به عبارت دیگر منطقه سطح جغرافیایی قابل تمیزی است که شامل نظام‌های زندگی به هم پیوسته و خودنگهداری (از نظر باز تولید طبیعت) بوده و در نتیجه روابطی اندام‌وار بین تمامی اعضاء منطقه برقرار است (Vuković et al, 2022: 111-116)؛ بنابراین توسعه منطقه‌ای عبارت است از توسعه برای مردم در محدوده فضایی گفته شده. روند توسعه می‌بایست همراه با افزایش توانایی‌ها به گسترش انتخاب ساکنین منطقه در حوزه‌های اجتماعی - اقتصادی و سیاسی بیانجامد تا توسعه‌ای انسانی باشد و روی آوردن به برنامه‌ریزی توسعه منطقه‌ای برآمده از هدف‌های کلانی است که به اشکال مختلف، هر یک یا مجموعه‌ای از آن‌ها برای واحدهای فضایی کوچک‌تر از کشور (یک منطقه) مورد نظر قرار می‌گیرد و به شرح زیر قابل دسته‌بندی است:

- ایجاد زمینه وسیع‌تری برای رشد ملی که در واقع افزایش کمیت و کارایی را نشانه می‌رود. گونه‌های مختلف برنامه‌ریزی منطقه‌ای با این هدف عبارت‌اند از: توسعه منابع طبیعی در منطقه‌ای دست‌نخورده، زمینه‌سازی و اجرای طرح‌های عظیم ملی در منطقه‌ای فاقد توان لازم طرح‌های تمرکززدایی در مورد شهرهای بزرگ، چه از طریق ساماندهی منطقه شهری و چه از طریق آمایش سرزمین و ...
 - پیگیری عدالت اجتماعی با ایجاد تعادل‌های بین و درون منطقه‌ای که گونه‌های زیر را در برمی‌گیرد: رفع رکود و تنزل منطقه‌ای با سابقه معادن و صنایع گسترده، محرومیت‌زدایی منطقه‌ای کنار مانده از توسعه چه از طریق توسعه منابع طبیعی و احداث صنایع و چه از طریق توسعه خدمات و ارتقاء کیفیت زندگی.
 - تحکیم حاکمیت ملی با تزریق منابع ملی به مناطق مرزی و یا مناطق با گرایش جدایی‌طلبی.
 - حفاظت محیط‌زیست که با معیارهای بوم‌شناسانه به برنامه‌ریزی منطقه‌ای جهت حفظ منابع طبیعی و پاک‌سازی منطقه‌ای حساس یاری می‌رساند و در واقع توسعه‌ای پایدار را مدنظر دارد.
- نوع‌دوستی و ادای دین ملی در قبال منطقه‌ای آسیب‌دیده از جنگ یا بلایای طبیعی که برنامه‌ریزی بازسازی و نوسازی در مقیاس منطقه به کار گرفته می‌شود (Ruhanen et al, 2015: 517-535).
- با پذیرش مفهوم و حیطه گسترده برنامه‌ریزی توسعه منطقه‌ای مسلم می‌شود که علوم متعددی باید هماهنگ و متداخل به کار گرفته شوند. نظریه‌های برنامه‌ریزی منطقه‌ای تلاشی برای تلفیق نتایج انضباط‌های گوناگون علمی است. خاستگاه دوگانه برنامه‌ریزی منطقه‌ای که از یک سو با تفوق دیدگاه‌های کالبدی در سطح فرامحلی آغاز گشت و از سوی دیگر با تسلط دیدگاه‌های اقتصادی - اجتماعی در سطح مادون ملی (منطقه بندی کشور) شکل گرفت گویای ضرورت تلفیق دیدگاه‌ها و تلاقی این دو حرکت می‌باشد. باید خاطر نشان کرد که توسعه با مردم و نه با تولید، شروع می‌شود. محتوای آن نه در استیلاي انسان بر طبیعت بلکه در هماهنگی با آن می‌باشد. توسعه می‌بایست حق انتخاب انسان‌ها را افزایش دهد و فرصت‌های برابر، کارایی بیشتر عدالت فراگیر و محیطی پایدار به وجود آورد توسعه منطقه‌ای این اصول را با تشریک مساعی مردمانی که در محدوده‌ای فضایی احساس همبستگی و تعلق خاطر می‌کنند، پیگیری می‌کند. از این رو، مباحث اختیارات و مسؤولیت ساکنین و شیوه اداره منطقه اهمیتی کلیدی در

نظریه‌های توسعه منطقه‌ای دارد. آرمان برنامه‌ریزی منطقه‌ای پیشبرد توسعه از "برای مردم" به سوی "با مردم" و در نهایت "توسعه مردم" است (Marinello, 2021).

گردشگری و توسعه منطقه‌ای

برنامه‌ریزی منطقه‌ای دقیق در جهت افزایش توان بهره‌وری از منابع موجود امری است که علاوه بر پاسخ به نیازهای اقتصادی، فرهنگی و اجتماعی هر ناحیه؛ رونق و گسترش صنعت گردشگری را نیز در پی خواهد داشت و این همان مسئله ایست که در برنامه‌ریزی‌های مرتبط با صنعت توریسم هم باید مورد توجه قرار گیرد و البته تمایزهای ساختاری موجود در این برنامه‌ریزی‌ها امری است که هیچ‌گاه نباید آن را نادیده گرفت.

اقتصاد در بسیاری از کشورهای جهان که به توسعه گردشگری پرداخته‌اند، تأثیرات درخور توجهی بر مشاهده می‌شود. از طرفی این صنعت می‌تواند در توسعه منطقه‌ای نیز نقشی مؤثر ایفا کند. به عبارتی، توسعه خدمات جهانگردی علاوه بر اینکه اصالت‌های منطقه‌ای را برجسته می‌سازد، از حاصل آن در حفظ و ساماندهی این اصالت‌ها و نیز به وجود آوردن توازن بهینه‌ی منبع و طرز استفاده‌ی مناسب از آن برای حفظ و نگهداری و رشد و توسعه منابع طبیعی و ملی نیز بهره می‌جوید و هم‌زمان با آن از مزایای اقتصادی مربوط به آن هم برخوردار می‌شود (Andrades & Dimanche, 2017: 364).

همچنین دولت‌ها به منظور جذب بیشتر گردشگران به مکان‌های گردشگر پذیر، اقدام به برنامه‌ریزی‌هایی برای مهیا ساختن این گونه محیط‌ها به منظور کسب درآمدهای بالاتر هستند؛ بنابراین، گردشگری توانسته است به عاملی تأثیرگذار در تغییر شکل فضایی مکان‌های مورد بازدید بدل شود و چهره این مکان‌ها را نیز تغییر دهد. پس از جنگ جهانی دوم، توریسم در جهان و به ویژه در اروپا از یک رشد صعودی مداوم و یکنواخت برخوردار شده است. از دید جغرافیدانان و جامعه‌شناسان، جهانگردی پدیده‌ای است که با فرایند شهرنشینی و شرایط زندگی ماشینی و یکنواختی فضای کار در جوامع صنعتی همراه گردیده است. از دیدگاه اقتصاددانان جهانگردی عاملی است که موجب انتقال بخشی از قدرت خرید مردم کشورهای مرفه به دیگر نقاط جهان می‌گردد و منبعی است که از آن به سود اقتصاد ملی کشورهای میزبان می‌توان بهره برد (Makoei, 2022: 1125-1142).

مطالعه و پژوهش در زمینه گردشگری پایدار در راستای توسعه منطقه‌ای طی دهه‌های اخیر مورد توجه بسیاری از پژوهشگران قرار گرفته است. مطالعه رویکرد توسعه منطقه‌ای توأمان با تلاش برای تبیین مدلی مناسب جهت توسعه گردشگری آن‌هم به شکل پایدار، بسیار حائز اهمیت می‌باشد. پژوهش‌های بسیاری در این خصوص صورت گرفته است که می‌توان به برخی از آن‌ها اشاره کرد:

کازمیان شیران و همکاران (۱۴۰۱)؛ مقاله خود با عنوان "توسعه مکمل‌گرای گردشگری: رویکردی نوین در توسعه منطقه‌ای" را انجام دادند. مطالعه ایشان باهدف شناسایی ابعاد و مؤلفه‌های توسعه مکمل‌گرای گردشگری و بررسی نقش آن در توسعه منطقه‌ای انجام گرفته است. برای این منظور، روش پژوهش، آمیخته اکتشافی و دارای دو مرحله متوالی کیفی و سپس کمی است. روش تحقیق این مطالعه به گونه‌ای است که ابتدا در بخش کیفی از روش فراترکیب و تحلیل مضمون استفاده شد و الگوی تحقیق بر اساس آن طراحی گردید و سپس در بخش کمی با استفاده روش معادلات ساختاری به بررسی ساختاری مدل تحقیق، تعیین روایی و پایایی و ارتباط بین سازه‌ها پرداخته شد. جامعه آماری تحقیق شامل مطالعات داخلی و خارجی مرتبط با موضوع تحقیق با تعداد نمونه ۵۹ مطالعه و خبرگان دانشگاهی، اجرایی و مدیران کسب‌وکارهای گردشگری با تعداد نمونه ۱۸ نفر در بخش کیفی و ۱۱۰ نفر در بخش کمی هست. بر اساس نتایج تحقیق، بر اساس رویکرد کیفی، دو مفهوم فراگیر شامل دستاوردهای توسعه منطقه‌ای و توسعه مکمل‌گرای گردشگری با ابعاد مکمل‌گرایی سیاستی، مکمل‌گرایی همکارانه، مکمل‌گرایی فرهنگی، مکمل‌گرایی پویا، مکمل‌گرایی فنی و مکمل‌گرایی سایت‌های گردشگری شناسایی شد. همچنین نتایج حاصل از معادلات ساختاری و با تأکید بر استان اردبیل به‌عنوان منطقه مورد مطالعه، نشان داد که توسعه مکمل‌گرای گردشگری با ضریب مسیر ۰/۴۰۶ و معناداری ۴/۸۹۳ تأثیر مثبت و معناداری بر دستاوردهای توسعه منطقه‌ای در استان اردبیل دارد. نتایج این تحقیق می‌تواند به توسعه ادبیات تحقیق در حوزه مکمل‌گرایی در گردشگری و نیز به‌کارگیری گردشگری در دستیابی به دستاوردهای توسعه منطقه‌ای کمک کند.

دهقان بناکوی و همکاران (۱۴۰۱)؛ مقاله خود با عنوان بررسی اثرات اقتصادی گردشگری با استفاده از مدل داده-ستانده منطقه‌ای (مطالعه موردی: باغ دولت‌آباد یزد) را انجام دادند. گردشگری یکی از پدیده‌های اقتصادی مهم عصر حاضر است که به‌عنوان یکی

از منابع مهم رشد اقتصادی قلمداد می‌شود. با توجه به نقش گسترش گردشگری در رونق اقتصادی و میزان تأثیر آن بر هر بخش اقتصادی، در پژوهش حاضر به برآورد میزان هزینه هر گردشگر در هر بخش اقتصادی استان یزد و میزان تأثیرگذاری کوتاه‌مدت هر گردشگر ورودی به باغ، بر هر بخش اقتصادی استان پرداخته شده است. بدین منظور برآوردها با استفاده از مدل داده - ستانده منطقه‌ای و روش سهم مکانی خاص صنعتی فلگ (SFLQ) محاسبه شد. یافته‌های این پژوهش حاکی از آن است که اثر کل حاصل از صنعت گردشگری باغ دولت‌آباد بر اقتصاد استان در سال ۱۳۹۵ برابر با ۱۹۸۲۵۲۸۱ میلیون ریال است که این مقدار شامل اثر مستقیم و غیرمستقیم هر گردشگر بر تولید هر بخش اقتصادی استان است و از ۲۰ بخش اقتصادی، سه بخش «سایر خدمات»، «صنایع محصولات غذایی، آشامیدنی و دخانیات» و «حمل‌ونقل» بیشترین اثر تولیدی ناشی از ورود گردشگران را به خود اختصاص داده است. با توجه به نتایج حاصل از این پژوهش، روش داده - ستانده یکی از روش‌های کارا برای تحلیل آثار محیط‌زیستی و گردشگری فعالیت‌های اقتصادی است. همچنین نتایج بیانگر آن است که با شناسایی جایگاه و میزان اثربخشی هر کدام از جاذبه‌های گردشگری، امکان اجرای درست برنامه‌ریزی‌های مناسب فراهم خواهد شد که این امر به‌طور خودکار منجر به توسعه سایر بخش‌های این صنعت نیز خواهد شد.

رجبی (۱۴۰۰)؛ مقاله با عنوان تدوین راهبردهای توسعه گردشگری کلان‌شهر تهران بر پایه هویت رقابت‌پذیری منطقه‌ای با استفاده از روش متاسوات، بر اساس نتایج به‌دست‌آمده مشخص گردید که شهر دبی با وزن ۴/۶ از نظر درآمد گردشگری و شهر ریاض با وزن ۴/۳ از نظر جذب تعداد گردشگر بزرگ‌ترین رقیب‌های شهر تهران می‌باشد. در این راستا مهم‌ترین عوامل در عدم توسعه مناسب گردشگری نیز عواملی چون کمبود زیرساخت‌های گردشگری، عدم انسجام سیاست‌های کلان‌شهری، نبود برنامه‌ریزی‌های مشخص و واحد در استفاده از پتانسیل‌های انسانی، پراکندگی سایت‌های گردشگری، مشکلات حمل‌ونقل شهری، اعمال تحریم‌های غرب علیه ایران شناخته شدند.

لئو و همکاران^۱ (۲۰۲۲)؛ در مقاله خود با عنوان «نقش توسعه گردشگری در تخریب محیط‌زیست: گامی در جهت کاهش انتشار» به تعامل و آسیب‌پذیری گردشگری و تغییرات اقلیمی پرداخته‌اند. این مطالعه به بررسی چگونگی واکنش انتشار دی‌اکسید کربن به تغییرات در توسعه گردشگری می‌پردازد. داده‌های تابلویی از سال ۲۰۰۰ تا ۲۰۱۷ برای ۷۰ کشور با استفاده از روش اقتصادسنجی فضایی برای بررسی اثر سرریز فضایی توسعه گردشگری بر آلودگی محیط‌زیست تجزیه و تحلیل شده است. تأثیر مستقیم، غیرمستقیم و کلی گردشگری بر آلودگی محیط‌زیست پس از انتخاب مناسب‌ترین روش GNS برآورد می‌شود. یافته‌ها نشان می‌دهد که گردشگری اثر مستقیم مثبت و اثر غیرمستقیم منفی دارد. هر دو در سطح ۱ درصد معنی‌دار هستند. تأثیر غیرمستقیم منفی گردشگری بیشتر از تأثیر مثبت مستقیم آن است که به‌طور کلی تأثیر منفی قابل‌توجهی دارد. علاوه بر این، نتیجه توسعه مالی و انتشار کربن دارای یک رابطه U شکل و U شکل معکوس در تأثیرات مستقیم و غیرمستقیم است. تراکم جمعیت، باز بودن تجارت و رشد اقتصادی به‌طور قابل‌توجهی بر آلودگی محیط‌زیست از طریق سرریز فضایی تأثیر می‌گذارد. علاوه بر این، هزینه‌های آموزشی و زیرساخت‌ها نقش تعدیل‌کننده قابل‌توجهی در رابطه بین توسعه گردشگری و آلودگی محیط‌زیست ایفا می‌کنند. نتایج پیامدهای سیاستی مهمی دارند زیرا یک رابطه U شکل معکوس بین گردشگری و آلودگی محیطی ایجاد می‌کنند و نشان می‌دهند که درحالی‌که انتشار گازهای گلخانه‌ای کشور در ابتدا با رشد صنعت گردشگری افزایش می‌یابد، پس از یک محدودیت شروع به کاهش می‌کند.

تانگ و همکاران^۲ (۲۰۲۲)؛ مقاله خود با عنوان «اثر کاهش انتشار کربن اقتصاد گردشگری و مکانیسم شکل‌گیری آن: مطالعه تجربی ۹۲ شهر وابسته به گردشگری چین» را انجام داده‌اند. نتایج نشان می‌دهد که اقتصاد گردشگری به‌عنوان یک‌راه مؤثر برای دستیابی به توسعه پایدار منطقه‌ای در نظر گرفته می‌شود؛ بنابراین، بسیار مهم است که بررسی شود که آیا و چگونه اقتصاد گردشگری می‌تواند به کاهش شدت انتشار کربن در مناطق کمک کند. به این منظور، یک مدل معادلات ساختاری (SEM) که مسیرهای چندگانه اثر کاهش انتشار کربن از طریق اقتصاد گردشگری را نشان می‌دهد، برای ۹۲ شهر وابسته به گردشگری در چین ساخته شد و وجود و مکانیزم شکل‌گیری اثر کاهش انتشار کربن از طریق اقتصاد گردشگری تجربیاً بررسی شد. نتایج اصلی به شرح زیر

^۱ Liu et al

^۲ Tong et al

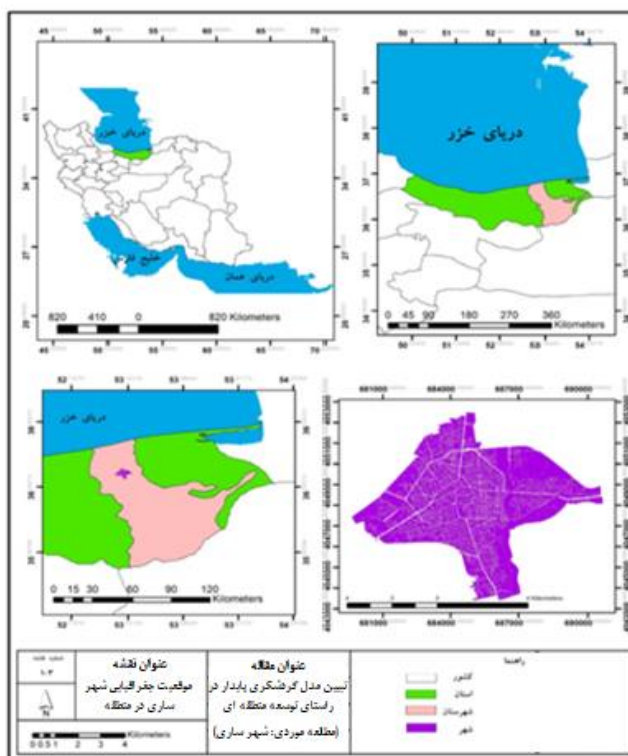
است: (۱) اقتصاد گردشگری در چین اثر مثبت و معناداری در کاهش انتشار کربن دارد. اگرچه تأثیر مستقیم اقتصاد گردشگری بر شدت انتشار کربن مثبت و معنادار است، تأثیر غیرمستقیم به‌شدت منفی و قوی‌تر از تأثیر مستقیم است. (۲) اثر کاهش انتشار کربن از طریق اقتصاد گردشگری ویژگی‌های مسیر چندگانه دارد. مسیرهای واسطه‌ای تکی مانند اقتصاد گردشگری ← تنظیمات محیطی ← شدت انتشار کربن، اقتصاد گردشگری ← بازگشایی ← شدت انتشار کربن و مسیرهای واسطه‌ای دوگانه مانند اقتصاد گردشگری ← بازگشایی ← توسعه صنعتی ← شدت انتشار کربن، اقتصاد گردشگری ← بازگشایی ← ظرفیت نوآوری ← شدت انتشار کربن وجود دارد. (۳) مکانیزم شکل‌گیری اثر کاهش انتشار کربن از طریق اقتصاد گردشگری، اختلافات مکانی واضحی را نشان می‌دهد.

مواد و روش پژوهش

پژوهش حاضر از بعد هدف، کاربردی و از بعد ماهیت توصیفی-تحلیلی و میدانی می‌باشد. جامعه آماری خبرگان و متخصصان در زمینه گردشگری در شهر ساری بود که ۴۵ خبره از میان جامعه از طریق نمونه‌گیری خوشه‌ای هدفمند انتخاب شدند. ابزار جمع‌آوری اطلاعات در پژوهش حاضر، پرسشنامه بود که میان ۴۵ نفر از متخصصان و خبرگان در زمینه گردشگری توزیع شد. در پژوهش حاضر بر اساس مطالعات نظری و تحلیل مضمون با استفاده از مصاحبه عمیق، هشت معیار مرتبط با گردشگری پایدار شهر ساری در راستای توسعه منطقه‌ای حاصل شد که در ادامه هر یک از این معیارها در شهر ساری مطابق با نظر شهروندان (حجم نمونه برابر با ۳۸۴ نفر بوده است) مورد بررسی و سنجش قرار گرفت. در تجزیه و تحلیل پژوهش حاضر دو روش کیفی و کمی مورد استفاده قرار گرفت. در روش کیفی، برای تحلیل یافته‌های حاصل از مصاحبه، از تحلیل مضمون با استفاده از نرم‌افزار MAXQDA استفاده شد. در روش کمی نیز از روش‌های آماری توصیفی و استنباطی استفاده شد. ابتدا داده‌های خام در نرم‌افزار SPSS پرداخته شده سپس بر اساس نتایج آن در آزمون‌های آزمون تی تک نمونه‌ای تجزیه و تحلیل صورت گرفت.

محدوده مورد مطالعه

شهر ساری مرکز استان مازندران و شهرستان ساری است. این شهر بر سر راه ارتباطی، تجاری، گردشگری و زیارتی مرکز ایران با بخش‌های شرقی استان مازندران و استان خراسان (به‌ویژه شهر مشهد) قرار دارد. از طرف دیگر به علت موقعیت سیاسی-اداری آن از اهمیت و اعتبار ویژه‌ای برخوردار است. فاصله ساری تا تهران از طریق راه آسفالت (جاده فیروزکوه) ۲۵۰ کیلومتر و از طریق راه‌آهن ۳۵۴ کیلومتر است. نزدیک‌ترین شهرهای استان به ساری، قائمشهر با فاصله کمتر از ۲۰ کیلومتر در غرب و نکا با فاصله ۲۰ کیلومتر در شرق است، همچنین فاصله ساری تا دریا ۲۷ کیلومتر است. شهر ساری بین ۵۳ درجه و ۵۳ ثانیه تا ۵۳ درجه و ۴۶ دقیقه و ۴۶ ثانیه طول شرقی و ۳۶ درجه و ۳۰ دقیقه و ۵۹ ثانیه تا ۳۶ درجه و ۳۵ دقیقه و ۴۳ ثانیه عرض شمالی قرار گرفته است. ارتفاع از دریای آزاد ۱۱۸۵ متر و وسعت وضع موجود شهر ۲۴۷۹.۲۴ هکتار است (Yaghfour, 2020: 107-127) بر اساس نتایج سرشماری عمومی نفوس و مسکن در سال ۱۳۸۵، این شهر با جمعیتی حدود ۲۶۰ هزار نفر در میان ۳۰ مرکز استان در رتبه بیست و سوم کشوری جای گرفته است. شهر ساری به دلیل نزدیکی به تهران و قرار گرفتن در مسیر ارتباطی خراسان رضوی از موقعیت ویژه‌ای برخوردار می‌باشد. از نزدیک‌ترین شهرهای اطراف ساری می‌توان به شهرهای قائمشهر در غرب، نکا در شرق، جویبار در شمال و کیاسر در جنوب اشاره نمود. از لحاظ موقعیت طبیعی، این شهر در جنوب دریای مازندران و در منطقه جلگه‌ای و نسبتاً مسطح شهرستان ساری قرار گرفته و تنها قسمت‌های جنوبی و جنوب غربی آن به کوه‌ها و تپه ماهورهای کم‌ارتفاع منتهی می‌گردد. رودخانه تجن که از پرآب‌ترین رودخانه‌های استان می‌باشد، با انشعابات خود از ارتفاعات جنوبی شهرستان سرچشمه گرفته و پس از عبور از بخش شرقی شهر به سمت شمال و دریای خزر حرکت می‌نماید. از لحاظ توپوگرافی عمومی شهر ساری در طبقه ارتفاعی ۱۰۰-۱۰۰۰ استقرار یافته و شیب عمومی شهر از جنوب به شمال و بسیار ملایم است (Mazand Tarh consulting engineers, 2015: 24). نقشه شماره ۱ موقعیت جغرافیایی شهر ساری در منطقه را نشان می‌دهد. شمالی‌ترین حد شهر دارای ارتفاع حدود ۱۲ متر و جنوبی‌ترین نقطه آن (ابتدای بالادزا) ارتفاعی حدود ۸۰ متر را دارا است. حداقل این دو نقطه ارتفاعی به‌صورت نوارهای هم‌ارتفاع در جهت شرقی - غربی شکل گرفته که تنها نفوذ در این نوارها زه‌کش بزرگ تجن می‌باشد.



نقشه ۱- موقعیت جغرافیایی شهر ساری در منطقه

(ترسیم: نگارندگان، ۱۴۰۲)

بحث و ارائه یافته‌ها

در پژوهش حاضر بر اساس مطالعات نظری و تحلیل مضمون با استفاده از مصاحبه عمیق، هشت معیار مرتبط با گردشگری پایدار شهر ساری در راستای توسعه منطقه‌ای حاصل شده است که در ادامه هر یک از این معیارها در شهر ساری مطابق با نظر شهروندان (حجم نمونه برابر با ۳۸۴ نفر بوده است) مورد بررسی و سنجش قرار گرفته‌اند.

سنجش وضعیت معیار توان اقتصادی

برای بررسی معیار توان اقتصادی، از چهار شاخص که عبارت‌اند از: ۱- ثروت؛ ۲- جهانی شدن و رقابت؛ ۳- میزان اشتغال؛ و ۴- میزان درآمد استفاده شده است. وضعیت این شاخص‌ها و سنجش‌های مرتبط با هر یک در جدول شماره ۱ ارائه شده است.

جدول ۱- وضعیت شاخص‌های مرتبط با توان اقتصادی

شاخص	نماد سنجش	سنجش	میانگین سنجش	میانگین شاخص
ثروت	T1	بهبود شاخص ثروت و توان اقتصادی برای توسعه گردشگری	۳.۸۹	۳.۹۹
	T2	وضعیت شاخص ثروت، در تقویت بعد اقتصادی منطقه ساری	۴.۱۰	
جهانی شدن و رقابت	T3	رقابت شهر ساری از نظر گردشگری با مراکز شمالی کشور	۲.۱۶	۲.۴۰
	T4	مطرح بودن شهر ساری از نظر گردشگری در سطح جهانی	۲.۶۵	
میزان اشتغال	T5	افزایش تعداد گردشگران و تقاضا برای خدمات گردشگری	۲.۳۹	۳.۱۶
	T6	ساخت و بهبود زیرساخت‌های گردشگری مانند هتل‌ها، رستوران‌ها، مراکز خرید، فضاهای تفریحی و فرهنگی، مسیرهای حمل‌ونقل عمومی و غیره	۳.۶۱	
	T7	افزایش کیفیت خدمات گردشگری در پی آموزش و ارتقاء مهارت‌های کارکنان در حوزه گردشگری	۳.۸۱	

شاخص	میانگین شاخص	سنجه	نماد سنجه	شاخص
	۲۹۸	توسعه فعالیت‌های جانبی مانند تولید محصولات محلی، خدمات حمل‌ونقل، خریدوفروش محصولات صنایع‌دستی و غیره	T8	
	۳۰۱	همکاری با بخش خصوصی برای ارائه خدمات گردشگری با کیفیت، سرمایه‌گذاری در زیرساخت‌های گردشگری و توسعه فعالیت‌های گردشگری	T9	
۳۵۰	۳۹۳	درآمدهای حاصل از توسعه گردشگری در شهر ساری	T10	میزان درآمد
	۳۴۱	درآمد حاصل از جاذبه‌های متنوع و جذاب مانند مناظر طبیعی، اماکن تاریخی، فعالیت‌های محلی، فرهنگ و هنر محلی و غیره	T11	
	۲۹۶	درآمد حاصل از ارائه خدمات با کیفیت، امکانات رفاهی مناسب، اقامتگاه‌های متنوع و مناسب، رستوران‌های با کیفیت و سایر خدمات گردشگری	T12	
	۳۷۰	درآمد حاصل از به‌کارگیری استراتژی‌های بازاریابی مناسب، تبلیغات جذاب و اثربخش، حضور در رسانه‌ها و شبکه‌های اجتماعی	T13	
	۳۲۸	میانگین معیار توان اقتصادی		

(منبع: یافته‌های پژوهش، ۱۴۰۳)

بر اساس جدول شماره ۱ وضعیت سنجه ثروت و توان اقتصادی برای توسعه گردشگری (۳۸۹)، وضعیت سنجه ثروت، در تقویت بعد اقتصادی منطقه ساری (۴۰۱)، وضعیت ساخت و بهبود زیرساخت‌های گردشگری مانند هتل‌ها، رستوران‌ها، مراکز خرید، فضاهای تفریحی و فرهنگی، مسیرهای حمل‌ونقل عمومی و غیره (۳۶۱)، وضعیت کیفیت خدمات گردشگری در پی آموزش و ارتقاء مهارت‌های کارکنان در حوزه گردشگری (۳۸۱)، وضعیت همکاری با بخش خصوصی برای ارائه خدمات گردشگری با کیفیت، سرمایه‌گذاری در زیرساخت‌های گردشگری و توسعه فعالیت‌های گردشگری (۳۰۱)، وضعیت درآمدهای حاصل از توسعه گردشگری در شهر ساری (۳۹۳)، وضعیت درآمد حاصل از جاذبه‌های متنوع و جذاب مانند مناظر طبیعی، اماکن تاریخی، فعالیت‌های محلی، فرهنگ و هنر محلی و غیره (۳۴۱) و وضعیت درآمد حاصل از به‌کارگیری استراتژی‌های بازاریابی مناسب، تبلیغات جذاب و اثربخش، حضور در رسانه‌ها و شبکه‌های اجتماعی (۳۷۰) مناسب است. در مقابل وضعیت رقابت شهر ساری از نظر گردشگری با مراکز شمالی کشور (۲۰۱۶)؛ وضعیت مطرح بودن شهر ساری از نظر گردشگری در سطح جهانی (۲۶۵)؛ وضعیت تعداد گردشگران و تقاضا برای خدمات گردشگری (۲۳۹)؛ وضعیت توسعه فعالیت‌های جانبی مانند تولید محصولات محلی، خدمات حمل‌ونقل، خریدوفروش محصولات صنایع‌دستی و غیره (۲۹۸)؛ و وضعیت درآمد حاصل از ارائه خدمات با کیفیت، امکانات رفاهی مناسب، اقامتگاه‌های متنوع و مناسب، رستوران‌های با کیفیت و سایر خدمات گردشگری (۲۹۶)، نامناسب می‌باشد.

سنجش وضعیت معیار ظرفیت‌های گردشگری

برای بررسی معیار ظرفیت‌های گردشگری، از سه شاخص که عبارت‌اند از: ۱- اقلیم (آب‌وهوا)؛ ۲- سرمایه فرهنگی مقصد؛ و ۳- اتصال به فناوری نوین جهانی (اینترنت)؛ استفاده شده است. وضعیت این شاخص‌ها و سنجه‌های مرتبط با هر یک در جدول شماره ۲ ارائه شده است.

جدول ۲- وضعیت شاخص‌های مرتبط با ظرفیت‌های گردشگری

شاخص	میانگین شاخص	سنجه	نماد سنجه	شاخص
۳۵۱	۴۱۳	آب‌وهوای شهر ساری	Z1	اقلیم (آب‌وهوا)
	۴۱۰	طبیعت و مناظر طبیعی	Z2	
	۳۳۸	کوهنوردی، قایقرانی، کمپینگ و ورزش‌های زمستانی	Z3	
	۲۰۶	فعالیت‌های فصلی مانند تورهای باغبانی در بهار، تفریحات آبی در تابستان، رنگ‌آمیزی برگ در پاییز و ورزش‌های زمستانی در زمستان	Z4	
	۳۹۱	حفاظت از محیط‌زیست	Z5	

میانگین شاخص	میانگین سنجه	سنجه	نماد سنجه	شاخص
۲.۶۴	۳.۵۲	تاریخ و فرهنگ	Z6	سرمایه فرهنگی مقصد
	۱.۵۷	آثار باستانی و معماری	Z7	
	۱.۷۶	هنر و صنایع دستی	Z8	
	۲.۰۰	موزه‌ها و نمایشگاه‌ها	Z9	
	۴.۳۵	جشنواره‌ها و رویدادهای فرهنگی	Z10	
۲.۲۶	۲.۱۶	سایت‌های جستجوی گردشگری	Z11	اتصال به فناوری نوین جهانی (اینترنت)
	۲.۸۶	شبکه‌های اجتماعی	Z12	
	۱.۹۱	سامانه‌های رزرواسیون آنلاین	Z13	
	۱.۹۸	وبسایت‌های گردشگری محلی	Z14	
	۲.۴۱	استفاده از فناوری هوشمند مانند بلیط الکترونیک، نقشه‌های آفلاین، راهنمای سفر هوشمند و اپلیکیشن‌های گردشگری	Z15	
۲.۸۱	میانگین معیار ظرفیت‌های گردشگری			

(منبع: یافته‌های پژوهش، ۱۴۰۳)

مطابق با جدول شماره ۲ وضعیت سنجه آب‌وهوای شهر ساری (۴.۱۳)؛ وضعیت طبیعت و مناظر طبیعی (۴.۱۰)؛ وضعیت کوهنوردی، قایقرانی، کمپینگ و ورزش‌های زمستانی (۳.۳۸)؛ وضعیت حفاظت از محیط‌زیست (۳.۹۱)؛ وضعیت تاریخ و فرهنگ (۳.۵۲)؛ وضعیت شاخص جشنواره‌ها و رویدادهای فرهنگی (۴.۳۵) مناسب می‌باشد.

ولی در مقابل وضعیت فعالیت‌های فصلی مانند تورهای باغبانی در بهار، تفریحات آبی در تابستان، رنگ‌آمیزی برگ در پاییز و ورزش‌های زمستانی در زمستان (۲.۰۶)؛ وضعیت سنجه آثار باستانی و معماری (۱.۵۷)؛ وضعیت سنجه هنر و صنایع دستی (۱.۷۶)؛ وضعیت سنجه موزه‌ها و نمایشگاه‌ها (۲.۰۰)؛ وضعیت سایت‌های جستجوی گردشگری (۲.۱۶)؛ وضعیت شبکه‌های اجتماعی (۲.۸۶)؛ سامانه‌های رزرواسیون آنلاین (۱.۹۱)؛ وبسایت‌های گردشگری محلی (۱.۹۸)؛ استفاده از فناوری هوشمند مانند بلیط الکترونیک، نقشه‌های آفلاین، راهنمای سفر هوشمند و اپلیکیشن‌های گردشگری (۲.۴۱) نامناسب می‌باشند.

سنجش وضعیت معیار جاذبه‌های گردشگری

برای بررسی معیار جاذبه‌های گردشگری، از دو شاخص که عبارت‌اند از: ۱- رویداد؛ و ۲- عدم تخریب کاربری‌های زمین به‌ویژه در حوزه طبیعی؛ استفاده شده است. وضعیت این شاخص‌ها و سنجه‌های مرتبط با هر یک در جدول شماره ۳ ارائه شده است.

جدول ۳- وضعیت شاخص‌های مرتبط با جاذبه‌های گردشگری

میانگین شاخص	میانگین سنجه	سنجه	نماد سنجه	شاخص
۳.۴۱	۴.۰۳	وجود تنوع در رویدادهای مختلف از جمله فستیوال‌ها، نمایشگاه‌ها، کنفرانس‌ها، کنسرت‌ها، ورزش‌ها و فعالیت‌های فرهنگی	J1	رویداد
	۲.۴۸	استراتژی‌های تبلیغاتی و بازاریابی مناسب برای ترویج رویداد، اطلاع‌رسانی به گردشگران پتانسیل و جذب شرکت‌کنندگان	J2	
	۲.۴۸	برقراری همکاری با هتل‌ها، رستوران‌ها، شرکت‌های تور، شرکت‌های حمل‌ونقل و سایر ارائه‌دهندگان خدمات گردشگری برای ارائه بسته‌های تخفیف و خدمات ویژه به شرکت‌کنندگان رویداد	J3	
	۳.۹۲	تجربه منحصربه‌فرد و جذاب برای شرکت‌کنندگان در رویداد، از جمله فعالیت‌ها، خدمات، خوراکی‌ها و سایر جوانب رویداد	J4	
	۴.۱۵	فراهم کردن اطلاعات دقیق و جامع در مورد مکان برگزاری رویداد، فعالیت‌های دستورالعمل‌های محلی، امکانات حمل‌ونقل و خدمات دیگر	J5	

میانگین شاخص	میانگین سنجه	سنجه	نماد سنجه	شاخص
۲.۱۰	۱.۹۵	حفاظت از منابع طبیعی مانند جنگل‌ها، دریاچه‌ها، رودخانه‌ها و سایر مناطق طبیعی	J6	عدم تخریب کاربری‌های زمین به‌ویژه در حوزه طبیعی
	۲.۰۵	آموزش به گردشگران و جامعه محلی در مورد اهمیت حفاظت از محیط‌زیست، رفتارهای پایدار و اثرات منفی تخریب کاربری‌ها	J7	
	۲.۵۷	مشارکت با جامعه محلی	J8	
	۱.۸۳	اجرای قوانین و مقررات محلی و ملی در خصوص حفاظت از محیط‌زیست و جلوگیری از تخریب کاربری‌ها	J9	
۲.۸۳	میانگین معیار جاذبه‌های گردشگری			

(منبع: یافته‌های پژوهش، ۱۴۰۳)

بر اساس جدول شماره ۳، وضعیت سنجه تنوع در رویدادهای مختلف از جمله فستیوال‌ها، نمایشگاه‌ها، کنفرانس‌ها، کنسرت‌ها، ورزش‌ها و فعالیت‌های فرهنگی (۴.۰۳)؛ تجربه منحصر به فرد و جذاب برای شرکت‌کنندگان در رویداد، از جمله فعالیت‌ها، خدمات، خوراکی‌ها و سایر جوانب رویداد (۳.۹۲)؛ فراهم کردن اطلاعات دقیق و جامع در مورد مکان برگزاری رویداد، فعالیت‌های دستورات عمل‌های محلی، امکانات حمل‌ونقل و خدمات دیگر (۴.۱۵) مناسب می‌باشد.

ولی در مقابل، وضعیت سنجه‌های استراتژی‌های تبلیغاتی و بازاریابی مناسب برای ترویج رویداد، اطلاع‌رسانی به گردشگران پتانسیل و جذب شرکت‌کنندگان (۲.۴۸)؛ برقراری همکاری با هتل‌ها، رستوران‌ها، شرکت‌های تور، شرکت‌های حمل‌ونقل و سایر ارائه‌دهندگان خدمات گردشگری برای ارائه بسته‌های تخفیف و خدمات ویژه به شرکت‌کنندگان رویداد (۲.۴۸)؛ حفاظت از منابع طبیعی مانند جنگل‌ها، دریاچه‌ها، رودخانه‌ها و سایر مناطق طبیعی (۱.۹۵)؛ آموزش به گردشگران و جامعه محلی در مورد اهمیت حفاظت از محیط‌زیست، رفتارهای پایدار و اثرات منفی تخریب کاربری‌ها (۲.۰۵)؛ مشارکت با جامعه محلی (۲.۵۷)؛ و اجرای قوانین و مقررات محلی و ملی در خصوص حفاظت از محیط‌زیست و جلوگیری از تخریب کاربری‌ها (۱.۸۳) در شهر ساری نامناسب می‌باشد.

سنجش وضعیت معیار میزان خدمات

برای بررسی معیار میزان خدمات، از دو شاخص که عبارتند از: ۱- دسترسی؛ و ۲- اماکن اقامتی؛ استفاده شده است. وضعیت این شاخص‌ها و سنجه‌های مرتبط با هر یک در جدول شماره ۴ ارائه شده است.

جدول ۴- وضعیت شاخص‌های مرتبط با میزان خدمات

میانگین شاخص	میانگین سنجه	سنجه	نماد سنجه	شاخص
۲.۳۵	۲.۲۱	شبکه حمل و نقل مناسب و قابل دسترس برای گردشگران، از جمله خطوط هوایی، راه‌آهن، اتوبوس و خودرو	K1	دسترسی
	۲.۴۹	دسترسی به امکانات عمومی مانند پارک‌ها، موزه‌ها، جاذبه‌های تفریحی و فضاهای عمومی زیبا و پذیرای گردشگران	K2	
۲.۴۸	۲.۰۸	تنوع در اماکن اقامتی مانند هتل‌ها، مهمانسراها، ویلاها، آپارتمان‌های تفریحی و اقامتگاه‌های سنتی	K3	اماکن اقامتی
	۲.۵۰	ارائه خدمات با کیفیت و استانداردهای بالا در اماکن اقامتی، مانند خدمات رفاهی، تأمین غذا و نوشیدنی، خدمات پذیرایی و خدمات تفریحی	K4	
	۲.۷۹	ارائه قیمت‌های منطقی و مناسب برای خدمات اقامتی	K5	
	۲.۶۳	اماکن اقامتی با موقعیت مناسب و دسترسی آسان	K6	
	۲.۴۲	تجهیزات و امکانات مورد نیاز گردشگران در اماکن اقامتی مانند اینترنت، تلویزیون، استخر، سونا، باشگاه ورزشی و غیره	K7	
۲.۴۵	میانگین معیار میزان خدمات			

(منبع: یافته‌های پژوهش، ۱۴۰۳)

مطابق با جدول شماره ۴ وضعیت سنجه شبکه حمل و نقل مناسب و قابل دسترس برای گردشگران، از جمله خطوط هوایی، راه آهن، اتوبوس و خودرو (۲۰۲۱)؛ وضعیت دسترسی به امکانات عمومی مانند پارکها، موزهها، جاذبههای تفریحی و فضاهای عمومی زیبا و پذیرایی گردشگران (۲۰۴۹)؛ تنوع در اماکن اقامتی مانند هتلها، مهمانسراها، ویلاها، آپارتمانهای تفریحی و اقامتگاههای سنتی (۲۰۰۸)؛ ارائه خدمات با کیفیت و استانداردهای بالا در اماکن اقامتی، مانند خدمات رفاهی، تأمین غذا و نوشیدنی، خدمات پذیرایی و خدمات تفریحی (۲۰۵۰)؛ وضعیت ارائه قیمت‌های منطقی و مناسب برای خدمات اقامتی (۲۰۷۹)؛ وضعیت اماکن اقامتی با موقعیت مناسب و دسترسی آسان (۲۰۶۳)؛ و وضعیت تجهیزات و امکانات مورد نیاز گردشگران در اماکن اقامتی مانند اینترنت، تلویزیون، استخر، سونا، باشگاه ورزشی و غیره (۲۰۴۲) نامناسب هست.

جدول ۵- وضعیت شاخص‌های مرتبط با عوامل ساختاری

میانگین شاخص	میانگین سنجه	سنجه	نماد سنجه	شاخص
۲۰۸۰	۲۰۵۳	زیرساخت‌های حمل و نقل مؤثر و اتصالات مناسب بین شهرها، مناطق گردشگری، فرودگاه‌ها و ایستگاه‌های اتوبوس و قطار	S1	توسعه زیرساخت‌ها برای توسعه گردشگری در شهر ساری
	۳۰۶۶	امکانات رفاهی مانند تأمین آب، برق، گاز، شبکه‌های ارتباطی، پارکینگ‌ها، سرویس بهداشتی و سایر خدمات عمومی	S2	
	۲۰۰۷	فضای عمومی، پارک‌ها، میدان‌ها، مسیرهای پیاده‌روی و دوچرخه‌سواری، فضاهای سبز و فضاهای عمومی جذاب و دلپذیر	S3	
	۲۰۴۸	استفاده از فناوری‌های نوین مانند سامانه‌های رزرواسیون آنلاین، اپلیکیشن‌های گردشگری، راهنمای توریستی هوشمند و سایر فناوری‌های مرتبط	S4	
	۳۰۲۸	حفاظت از منابع طبیعی، پارک‌ها ملی، مناطق حفاظت‌شده و استفاده پایدار از منابع طبیعی	S5	
۲۰۹۹	۱۰۷۸	اماکن تاریخی، آثار باستانی، موزه‌ها، بناهای قدیمی و معماری تاریخی در محلات تاریخی	S6	توجه به ظرفیت‌های موجود در محلات بالأخص محلات تاریخی
	۴۰۲۰	حفظ و ترویج هویت محلی، سنت‌ها، رسوم و فرهنگ محلی در محلات تاریخی	S7	
۲۰۸۶		میانگین معیار عوامل ساختاری		

(منبع: یافته‌های پژوهش، ۱۴۰۳)

مطابق با جدول شماره ۵ وضعیت سنجه امکانات رفاهی مانند تأمین آب، برق، گاز، شبکه‌های ارتباطی، پارکینگ‌ها، سرویس بهداشتی و سایر خدمات عمومی (۳۰۶۶)؛ حفاظت از منابع طبیعی، پارک‌ها ملی، مناطق حفاظت‌شده و استفاده پایدار از منابع طبیعی (۳۰۲۸)؛ و وضعیت حفظ و ترویج هویت محلی، سنت‌ها، رسوم و فرهنگ محلی در محلات تاریخی (۴۰۲۰) در شهر ساری مناسب می‌باشد.

ولی در مقابل وضعیت زیرساخت‌های حمل و نقل مؤثر و اتصالات مناسب بین شهرها، مناطق گردشگری، فرودگاه‌ها و ایستگاه‌های اتوبوس و قطار (۲۰۵۳)؛ وضعیت فضای عمومی، پارک‌ها، میدان‌ها، مسیرهای پیاده‌روی و دوچرخه‌سواری، فضاهای سبز و فضاهای عمومی جذاب و دلپذیر (۲۰۰۷)؛ استفاده از فناوری‌های نوین مانند سامانه‌های رزرواسیون آنلاین، اپلیکیشن‌های گردشگری، راهنمای توریستی هوشمند و سایر فناوری‌های مرتبط (۲۰۴۸)؛ وضعیت اماکن تاریخی، آثار باستانی، موزه‌ها، بناهای قدیمی و معماری تاریخی در محلات تاریخی (۱۰۷۸) مناسب نمی‌باشد.

سنجش وضعیت معیار بسترها و شرایط محیطی

برای بررسی معیار بسترها و شرایط محیطی، از دو شاخص که عبارت‌اند از: ۱- برنامه‌ریزی برای عملی شدن طرح‌های شهری مرتبط با برنامه‌ها و طرح‌های مرتبط با گردشگری؛ و ۲- ایجاد شرایط برای تبدیل ایده به عمل؛ استفاده شده است. وضعیت این شاخص‌ها و سنجه‌های مرتبط با هر یک در جدول شماره ۶ ارائه شده است.

جدول ۶- وضعیت شاخص‌های مرتبط با بسترها و شرایط محیطی

میانگین شاخص	میانگین سنجه	سنجه	نماد سنجه	شاخص
۳.۶۱	۴.۲۸	برنامه‌ریزی بر اساس تحلیل بازار و شناخت نیازها و تمایلات گردشگران	B1	برنامه‌ریزی عملی مرتبط با برنامه‌ها و طرح‌های مرتبط با گردشگری
	۲.۲۰	رعایت استانداردها، قوانین و مقررات مربوط به صنعت گردشگری	B2	
	۴.۳۶	توجه به مدیریت پایدار گردشگری	B3	
۳.۲۴	۳.۳۵	دسترسی به منابع مالی و سرمایه‌گذاری مناسب	B4	ایجاد شرایط برای تبدیل ایده به عمل
	۴.۰۸	توانمندی‌های اجرایی مانند توانایی مدیریت پروژه، نظارت بر عملکرد، انجام فعالیت‌های به‌موقع و با کیفیت	B5	
	۲.۳۰	همکاری و هماهنگی نهادها، سازمان‌ها، فعالان محلی و دولت محلی و ملی یا یکدیگر	B6	
۳.۴۳	میانگین معیار بسترها و شرایط محیطی			

(منبع: یافته‌های پژوهش، ۱۴۰۳)

مطابق با جدول شماره ۶، سنجه برنامه‌ریزی بر اساس تحلیل بازار و شناخت نیازها و تمایلات گردشگران (۴.۲۸)؛ توجه به مدیریت پایدار گردشگری (۴.۳۶)؛ دسترسی به منابع مالی و سرمایه‌گذاری مناسب (۳.۳۵)؛ و توانمندی‌های اجرایی مانند توانایی مدیریت پروژه، نظارت بر عملکرد، انجام فعالیت‌های به‌موقع و با کیفیت (۴.۰۸) در شهر ساری در وضعیت مناسبی قرار دارند. ولی بر اساس جدول، وضعیت رعایت استانداردها، قوانین و مقررات مربوط به صنعت گردشگری (۲.۲۰)؛ وضعیت همکاری و هماهنگی نهادها، سازمان‌ها، فعالان محلی و دولت محلی و ملی یا یکدیگر (۲.۳۰)، در شهر ساری مناسب نیست.

سنجش وضعیت معیار عوامل فردی

برای بررسی معیار عوامل فردی، از دو شاخص که عبارت‌اند از: ۱- توجه به ویژگی‌های فردی و اجتماعی ساکنین محلات؛ و ۲- توانمند کردن ارکان فعال در سطح محلات؛ استفاده شده است. وضعیت این شاخص‌ها و سنجه‌های مرتبط با هر یک در جدول شماره ۷ ارائه شده است.

جدول ۷- وضعیت شاخص‌های مرتبط با عوامل فردی

میانگین شاخص	میانگین سنجه	سنجه	نماد سنجه	شاخص
۲.۷۷	۲.۲۸	آگاهی و تفکر گردشگری در جامعه محلی	F1	توجه به ویژگی‌های فردی و اجتماعی ساکنین محلات
	۴.۳۰	توانمندی‌های محلی مانند مهارت‌های صنایع‌دستی، فرهنگ محلی، آداب‌ورسوم محلی و غیره	F2	
	۲.۰۷	اعتقادات، ارزش‌ها و فرهنگ محلی	F3	
	۲.۴۰	همکاری و انگیزه محلی ساکنین محلات	F4	
۲.۵۱	۴.۲۰	سطح آگاهی و دانش افراد فعال در محلات در زمینه گردشگری و روش‌های توسعه این صنعت	F5	توانمند کردن ارکان فعال در سطح محلات
	۲.۰۸	تشکیل شبکه‌های همکاری بین افراد و نهادهای محلی	F6	
	۱.۸۰	مهارت‌ها و توانایی‌های افراد فعال در زمینه مدیریت، بازاریابی، خدمات مشتری و غیره	F7	
	۱.۹۷	فراهم کردن منابع مالی و اقتصادی برای پروژه‌ها و فعالیت‌های گردشگری در محلات شهر	F8	
۲.۶۴	میانگین معیار عوامل فردی			

(منبع: یافته‌های پژوهش، ۱۴۰۳)

مطابق با جدول شماره ۷، سنجه توانمندی‌های محلی مانند مهارت‌های صنایع‌دستی، فرهنگ محلی، آداب‌ورسوم محلی و غیره (۴.۳۰)؛ و سطح آگاهی و دانش افراد فعال در محلات در زمینه گردشگری و روش‌های توسعه این صنعت (۴.۲۰) در شهر ساری در وضعیت مناسبی قرار دارند.

ولی آگاهی و تفکر گردشگری در جامعه محلی (۲.۲۰)؛ اعتقادات، ارزش‌ها و فرهنگ محلی (۲.۰۷)؛ همکاری و انگیزه محلی ساکنین محلات (۲.۴۰)؛ تشکیل شبکه‌های همکاری بین افراد و نهادهای محلی (۲.۰۸)؛ مهارت‌ها و توانایی‌های افراد فعال در زمینه مدیریت، بازاریابی، خدمات مشتری و غیره (۱.۸۰)؛ و منابع مالی و اقتصادی برای پروژه‌ها و فعالیت‌های گردشگری در محلات شهر (۱.۹۷)، در شهر ساری کم‌رنگ و اندک می‌باشند.

سنجش وضعیت معیار عوامل مدیریتی

برای بررسی معیار عوامل مدیریتی، از دو شاخص که عبارت‌اند از: ۱- استفاده از ظرفیت‌های موجود در بحث برنامه‌ریزی برای توسعه گردشگری؛ و ۲- ایجاد سازوکار مناسب در دستگاه‌های متولی؛ استفاده شده است. وضعیت این شاخص‌ها و سنجه‌های مرتبط با هر یک در جدول شماره ۸ ارائه شده است.

جدول ۸- وضعیت شاخص‌های مرتبط با عوامل مدیریتی

میانگین شاخص	میانگین سنجه	سنجه	نماد سنجه	شاخص
۳.۴۳	۳.۷۹	استفاده از مدیران شایسته	M1	استفاده از ظرفیت‌های موجود در بحث برنامه‌ریزی برای توسعه گردشگری
	۳.۶۶	امکان تسهیل در فرایندها با وجود متخصصین	M2	
	۳.۸۵	امکان تسهیل در قوانین	M3	
	۴.۲۳	اجرائی و عملی شدن طرح‌های مرتبط با گردشگری	M4	
	۱.۶۴	بالا بردن رضایت از مدیران شهری	M5	
۲.۶۷	۲.۵۹	تدوین سند مناسب برای برنامه‌ریزی جهت توسعه گردشگری	M6	ایجاد سازوکار مناسب در دستگاه‌های متولی
	۱.۸۰	هماهنگی و همکاری بین ارگان‌های مختلف	M7	
	۳.۶۱	محور بودن محلات مختلف در برنامه‌ها و طرح‌های مرتبط با گردشگری	M8	
۳.۱۵	میانگین معیار عوامل مدیریتی			

(منبع: یافته‌های پژوهش، ۱۴۰۳)

مطابق با جدول شماره ۸ سنجه استفاده از مدیران شایسته (۳.۷۹)؛ امکان تسهیل در فرایندها با وجود متخصصین (۳.۶۶)؛ امکان تسهیل در قوانین (۳.۸۵)؛ اجرائی و عملی شدن طرح‌های مرتبط با گردشگری (۴.۲۳)؛ و محور بودن محلات مختلف در برنامه‌ها و طرح‌های مرتبط با گردشگری (۳.۶۱)، در شهر ساری در وضعیت مناسبی قرار دارند. ولی سنجه‌های رضایت از مدیران شهری (۱.۶۴)؛ تدوین سند مناسب برای برنامه‌ریزی جهت توسعه گردشگری (۲.۵۹)؛ و هماهنگی و همکاری بین ارگان‌های مختلف (۱.۸۰)، مناسب نمی‌باشند.

نتیجه‌گیری و ارائه پیشنهادها

در سنجش اثرات شاخص‌های گردشگری پایدار شهر ساری در راستای توسعه منطقه‌ای مشخص شده است که در بررسی شاخص‌های مرتبط با معیار توان اقتصادی این نتیجه حاصل شده که ثروت، میزان اشتغال و میزان درآمد بهبود توسعه منطقه‌ای را بسیار مؤثر می‌کنند. از سوی دیگر، جهانی‌شدن و رقابت به‌تنهایی نمی‌توانند تأثیر بسزایی بر توسعه منطقه‌ای داشته باشند، مگر اینکه وضعیت این شاخص بهبود یابد. در بررسی اثرات شاخص‌های مربوط به ظرفیت‌های گردشگری نیز این نتیجه حاصل شده که اقلیم (آب‌وهوا) بر توسعه منطقه‌ای بسیار مؤثر است، زیرا میانگین آن بالاتر از میانه نظری است و با سطح معناداری کم و مقدار t مثبت بسیار بالاست. از طرف دیگر، سرمایه فرهنگی مقصد و اتصال به فناوری نوین جهانی (اینترنت) به ترتیب میانگین پایین‌تر

از میانه نظری دارند و با سطح معناداری کم و مقدار t منفی، تأثیر چندانی بر توسعه منطقه‌ای ندارند. این نتایج نشان می‌دهد که بهبود وضعیت سرمایه فرهنگی مقصد و اتصال به فناوری نوین جهانی (اینترنت) می‌تواند تأثیر بسزایی بر توسعه منطقه‌ای داشته باشد.

در بررسی شاخص‌های مربوط به معیار جاذبه‌های گردشگری مشخص شده است که رویداد و عدم تخریب کاربری‌های زمین، به‌ویژه در حوزه‌های طبیعی، می‌تواند تأثیر بسیار مثبتی بر توسعه منطقه‌ای داشته باشد. حفظ و بهبود کیفیت محیط‌زیست، حفظ منابع طبیعی، حفاظت از تنوع زیستی و استفاده هوشمندانه از منابع طبیعی از جمله اقداماتی هستند که می‌توانند به توسعه پایدار منطقه کمک کنند.

وضعیت شاخص‌های دسترسی و اماکن اقامتی مرتبط با معیار میزان خدمات نیز نشان داده است که برای بهبود وضعیت دسترسی و امکانات اقامتی در راستای توسعه منطقه‌ای، می‌توان اقداماتی نظیر سرمایه‌گذاری در زیرساخت‌های حمل‌ونقل، ساخت و توسعه هتل‌ها و مهمان‌پذیری، ترویج گردشگری پایدار و توسعه امکانات فرهنگی و تفریحی را انجام داد. همچنین، ارتقاء خدمات حمل‌ونقل عمومی، توسعه شبکه راه‌ها و ارتباطات، افزایش دسترسی به خدمات مختلف و توسعه فضاهای عمومی نیز می‌تواند بهبود وضعیت توسعه منطقه‌ای کمک کند. در بررسی اثرات عوامل ساختاری شهر ساری در راستای توسعه منطقه‌ای نیز مشخص شده است که توسعه زیرساخت‌ها برای توسعه گردشگری در شهر ساری و توجه به ظرفیت‌های موجود در محلات بالأخص محلات تاریخی در راستای توسعه منطقه‌ای از آنجایی که در وضعیت مناسبی قرار ندارد با این ضعف، بر این توسعه نمی‌تواند تأثیر بسزایی داشته باشد، مگر آن که وضعیت این شاخص بهبود یابد.

در بررسی اثرات بسترها و شرایط محیطی شهر ساری در راستای توسعه منطقه‌ای نیز مشخص شده است که برنامه‌ریزی برای عملی شدن طرح‌های شهری مرتبط با برنامه‌ها و طرح‌های مرتبط با گردشگری و ایجاد شرایط برای تبدیل ایده به عمل بر بهبود توسعه منطقه‌ای بسیار مؤثر می‌باشد. از طرفی بررسی اثرات عوامل فردی شهر ساری در راستای توسعه منطقه‌ای نشان داده است که توجه به ویژگی‌های فردی و اجتماعی ساکنین محلات و توانمند کردن ارکان فعال در سطح محلات در راستای توسعه منطقه‌ای از آنجایی که در وضعیت مناسبی قرار ندارد با این ضعف، بر این توسعه نمی‌تواند تأثیر بسزایی داشته باشد، مگر آن که وضعیت این شاخص بهبود یابد. همچنین بررسی اثرات عوامل مدیریتی شهر ساری در راستای توسعه منطقه‌ای مشخص کرده است که استفاده از ظرفیت‌های موجود در بحث برنامه‌ریزی برای توسعه گردشگری بر بهبود توسعه منطقه‌ای بسیار مؤثر هست؛ و که ایجاد سازوکار مناسب در دستگاه‌های متولی در راستای توسعه منطقه‌ای از آنجایی که در وضعیت مناسبی قرار ندارد با این ضعف، بر این توسعه نمی‌تواند تأثیر بسزایی داشته باشد، مگر آن که وضعیت این شاخص بهبود یابد.

در مطالعات نظری پژوهش حاضر، سابقه مطالعات پیشین موردبررسی قرار گرفته است که نتایج آن در ادامه ارائه شده است: کاظمیان شیران و همکاران (۱۴۰۱) نیز در پژوهش خود به بحث گردشگری در سطح منطقه‌ای پرداخته و از روش ترکیبی کیفی و کمی استفاده کرده است و از طرفی به میزان همبستگی روابط میان شاخص‌های موردپژوهش پرداختند که نتایج آن، نتایج پژوهش حاضر را تحت پوشش قرار می‌دهد. دهقان بناکوکوی و همکاران (۱۴۰۱) در مقاله خود به بحث اقتصادی در زمینه گردشگری پرداختند که نتایج ایشان تنها معیار توان اقتصادی پژوهش حاضر را تحت پوشش قرار داده و نتایجش هم‌راستا با قسمتی از پژوهش حاضر بوده است. رجبی (۱۴۰۰) در پژوهش خود به بحث رقابت‌پذیری در زمینه گردشگری پرداختند که نتایج ایشان تنها متغیر جهانی شدن و رقابت در پژوهش حاضر را تحت پوشش قرار داده و نتایجش هم‌راستا با قسمتی از پژوهش حاضر بوده است. در بررسی مطالعات خارجی نیز مشخص شده است که لئو و همکاران (۲۰۲۲)، به سبب بررسی عوامل زیست‌محیطی مؤثر بر گردشگری و همچنین تشخیص معناداری ارتباط میان متغیرهای پژوهش، توانسته است بخشی از نتایج پژوهش حاضر را مورد تأیید قرار دهد. همچنین پژوهش تانگ و همکاران (۲۰۲۲)، به سبب بررسی عوامل زیست‌محیطی مؤثر بر گردشگری و همچنین تشخیص معناداری ارتباط میان متغیرهای پژوهش، توانسته است بخشی از نتایج پژوهش حاضر را مورد تأیید قرار دهد. در ادامه پیشنهادها زیر مطرح می‌گردد:

- توسعه مسیرهای گردشگری پیاده‌روی و دوچرخه‌سواری در مناطق طبیعی و تاریخی شهر ساری، به‌منظور جذب گردشگران علاقه‌مند به فعالیت‌های فرهنگی و طبیعت‌گردی.

- ایجاد مراکز آموزشی و آموزشگاه‌های محلی برای آموزش مهارت‌های محلی مانند بافت قالی و سفالگری به گردشگران، به منظور حفظ و ارتقاء فرهنگ و هنر محلی.
- ارائه تورهای محلی و تجربیات محلی برای گردشگران، به منظور افزایش درآمد و اشتغال محلی و حفظ هویت فرهنگی منطقه. ترویج استفاده از انرژی‌های تجدید پذیر مانند انرژی خورشیدی و بادی در هتل‌ها، رستوران‌ها و سایر امکانات گردشگری شهر ساری، به منظور کاهش اثرات منفی بر محیط‌زیست و حفظ منابع طبیعی.
- تشویق به تولید و استفاده از محصولات دست‌ساز و سنتی در هتل‌ها و امکانات اقامتی شهر ساری، به منظور ترویج هنر و صنایع دستی محلی و جذب گردشگران علاقه‌مند به تجربه فرهنگ محلی.
- توسعه و بهبود ساماندهی سیستم مدیریت گردشگری در شهر ساری، از جمله اطلاعات گردشگری، خدمات راهنمایی و مشاوره، به منظور افزایش رضایت گردشگران و بهبود تجربه آن‌ها.
- توسعه و بهبود ساماندهی بازارهای محلی و بازارچه‌های سنتی در شهر ساری، به منظور ترویج تجربه خرید محصولات محلی برای گردشگران.

منابع

- پاهکیده، اقبال؛ حیدری چپانه، رحیم؛ و بابایی اقدم، فریدون. (۱۴۰۲). شناخت عوامل راهبردی در سیاست‌گذاری توسعه گردشگری سایت هورامان با رویکرد آینده‌پژوهی و تدوین مقدمات سبد سناریوها، مجله ساماندهی سیاسی فضا، ۵(۳)، ۳۹۱-۳۷۳. <https://ensani.ir/fa/article/551936>
- دهقان بنادکویی، فرناز؛ اپرا جونقانی، الهام؛ و مرادی، غلامحسین. (۱۴۰۱). بررسی اثرات اقتصادی گردشگری با استفاده از مدل داده ستانده منطقه‌ای (مطالعه موردی: باغ دولت‌آباد یزد)، فصلنامه گردشگری و توسعه، انتشار آنلاین از تاریخ ۹ بهمن ۱۴۰۱، ۱۲(۴)، ۱۴-۱۰. [10.22034/JTD.2023.370288.2692](https://doi.org/10.22034/JTD.2023.370288.2692)
- رجبی، آریتا. (۱۴۰۰). تدوین راهبردهای توسعه گردشگری کلانشهر تهران بر پایه هویت رقابت‌پذیری منطقه‌ای با استفاده از روش متاسوات، دو فصلنامه علمی پژوهش‌های بوم‌شناسی شهری، ۱(۱۲)، ۱۰۵-۱۲۰. <https://ensani.ir/fa/article/495251>
- عظیم‌پور کاظمی، امیرحسین؛ و مولوی، مهرناز. (۱۴۰۲). شناسایی و تحلیل مولفه‌های مؤثر بر ساماندهی رود و رودکناره‌های شهری با تاکید بر گردشگری پایدار (مطالعه موردی رودخانه زرچوب رشت)، اقتصاد و برنامه‌ریزی شهری، ۴(۳)، ۱۷۱-۱۶۰. https://www.juep.net/article_184651.html
- قدرتی، مصطفی؛ ابراهیم‌زاده، رضا؛ و هادی پیکانی، مهربان. (۱۴۰۲). تحلیل گفتمان مدیریت دولتی ایران در بخش توسعه گردشگری (گفتمان‌های مورد بررسی: اصلاحات، عدالت‌محور و اعتدال)، مطالعات مدیریت و توسعه پایدار، ۴(۲)، ۹۷-۱۲۰. <https://sanad.iau.ir/journal/msds/Article/708493?jid=708493>
- قنبری، ابوالفضل؛ کرمی، فریبا؛ و بخشعلی پور، بهاره. (۱۴۰۱). ارزیابی اثرات گردشگری روستایی بر توسعه منطقه‌ای (مطالعه موردی: قدمگاه آذرشهر)، فصلنامه علمی نگرش‌های نو در جغرافیای انسانی، ۱۴(۳)، ۹۷-۱۲۳. <https://ensani.ir/fa/article/523715>
- کاظمیان شیران، غلامرضا؛ ضیائی، محمود؛ یآوری گهر، فاطمه؛ و بابائی، یاور. (۱۴۰۱). توسعه مکمل‌گرای گردشگری: رویکردی نوین در توسعه منطقه‌ای، نشریه جغرافیا و برنامه‌ریزی، ۲۶(۷۹)، ۳۳۵-۳۰۷. https://journals.tabrizu.ac.ir/article_13888.html
- مافی، مریم؛ ازکیا، مصطفی؛ و لطیفی، غلامرضا. (۱۴۰۱). تحلیل جامعه‌شناختی تأثیرات صنعت گردشگری بر توسعه منطقه‌ای استان قزوین (مورد مطالعه: شهرستان قزوین)، پژوهش‌های جغرافیای انسانی، ۵۴(۲)، ۴۹۹-۵۲۴. [10.22059/JHGR.2021.314099.1008207](https://doi.org/10.22059/JHGR.2021.314099.1008207)
- ماکوئی طلائی، منیژه؛ موسوی، میرنجف؛ و جوان، خدیجه. (۱۴۰۱). تحلیل و ارزیابی رقابت‌پذیری منطقه‌ای در برنامه‌ریزی توسعه گردشگری (مطالعه موردی: شهرستان جلفا)، پژوهش‌های جغرافیای انسانی، ۵۴(۳)، ۱۱۴۲-۱۱۲۵. [10.22059/JHGR.2021.312426.1008197](https://doi.org/10.22059/JHGR.2021.312426.1008197)
- یغفوری، حسین؛ حسینی، سیدعلی؛ و حسینی، سیده مریم. (۱۳۹۹). تدوین سناریوهای مؤثر بر توسعه گردشگری با رویکرد آینده‌نگاری مطالعه موردی: استان کهگیلویه و بویراحمد، فصلنامه گردشگری شهری، ۷(۱)، ۱۰۷-۱۲۷. [10.22059/JUT.2020.279237.632](https://doi.org/10.22059/JUT.2020.279237.632)

References

- Ahmad, M., Zhu, X., & Wu, Y. (2022), The criticality of international tourism and technological innovation for carbon neutrality across regional development levels, *Technological Forecasting and Social Change*, Volume 182, September 2022, 121848. <https://doi.org/10.1016/j.techfore.2022.121848>
- Andrades, L., & Dimanche, F. (2017), Destination competitiveness and tourism development in Russia: Issues and challenges, *Tourism Management*, Volume 62, 360-376. <https://doi.org/10.1016/j.tourman.2017.05.008>
- Azimpour Kazemi, A., & Molavi, M. (2023), identification and analysis of the factors affecting the organization of urban rivers and riverbanks with an emphasis on sustainable tourism (case study of

- Zarjoub River in Rasht), economy and urban planning. 4(3), 171-160. https://www.juep.net/article_184651.html [In Persian]
- Dehghan Benadkoki, F., Oprah Junghani, E., & Moradi, G. (2022), Investigating the economic effects of tourism using a regional data model (case study: Bagh Daulat-Abad, Yazd), *Tourism and Development Quarterly*, 12(4). [10.22034/JTD.2023.370288.2692](https://doi.org/10.22034/JTD.2023.370288.2692) [In Persian]
- Ghanbari, A., Karami, F., & Bakhshalipour, B. (2022), evaluation of the effects of rural tourism on regional development (case study: Ghadamgah in Azarshahr), *scientific quarterly of new attitudes in human geography*, 14(3), 123-97. <https://ensani.ir/fa/article/523715/> [In Persian]
- Ghodrati, M., Ebrahimzadeh, R., & Hadi Pikani, M. (2023), Analysis of Iran's Government Management Discourse in Tourism Development Sector (Reviewed Discourses: Reforms, Justice-Oriented, and Moderation), *Management and Sustainable Development Studies*, 4(2), 97-120. <https://sanad.iau.ir/journal/msds/Article/708493?jid=708493> [In Persian]
- Kazemian Shiran, G., Ziaei, M., Yavari Gohar, F., & Babaei, Y. (2022), complementary development of tourism: a new approach in regional development, *Journal of Geography and Planning*, 26(79), 335-307. https://journals.tabrizu.ac.ir/article_13888.html [In Persian]
- Mafi, M., Ezkia, M., & Latifi, Gh. (2022), sociological analysis of the effects of the tourism industry on the regional development of Qazvin province (case study: Qazvin city), *human geography researches*, 54(2), 499-524. [10.22059/JHGR.2021.314099.1008207](https://doi.org/10.22059/JHGR.2021.314099.1008207) [In Persian]
- Makoei Talatappeh, M., Mousavi, M., & Javan, K. (2022), analysis and evaluation of regional competitiveness in tourism development planning (case study: Jolfa city), *human geography researches*, 54(3), 1142-1125. [10.22059/JHGR.2021.312426.1008197](https://doi.org/10.22059/JHGR.2021.312426.1008197) [In Persian]
- Marinello Samuele, Butturi Maria Angela, Gamberini Rita, Martini Umberto (2021), Indicators for sustainable touristic destinations: a critical review, *Journal of Environmental Planning and Management*, 2023, 6(1), 1–30, <https://doi.org/10.1080/09640568.2021.1978407>.
- Mazand Tarh consulting engineers, 2015, pp. 24. [In Persian]
- Pahkideh, E., Heydari Chianeh, R., & Babaei Eghdam, F. (2023), Recognizing strategic factors in tourism development policy of the Houraman site with a future-research approach and preparing scenarios basket preparations, *Political Organizing of Space magazine*, 5(3), 391- 373. <https://ensani.ir/fa/article/551936/> [In Persian]
- Pan, S.Y., Gao M., Kim, H., Shah, K.J., Pei, S.L., & Chiang, PC. (2018), Advances and challenges in sustainable tourism toward a green economy, *Science of the Total Environment*, 2018 Sep 1:635, 452–469. <https://doi.org/10.1016/j.scitotenv.2018.04.134>
- Rajabi, A. (2021) Compilation of tourism development strategies of Tehran metropolis based on the identity of regional competitiveness using the Metaswat method, *two quarterly scientific journals of urban ecology research*, 1(12), 105-120. <https://ensani.ir/fa/article/495251/> [In Persian]
- Rasouli, SH. Gharanjik, A. Rajaei, M. (2016), Review and evaluation of the strategic and executive plan for the development of economic and tourism industry in (Sari city), *International Conference on New Researches in Civil Engineering, Architecture and Urban Development*, Volume 2, 1-27. <https://civilica.com/doc/509578> [In Persian].
- Ruhanen, L., Weiler, B., Moyle, B.D., & McLennan, C.L.J. (2015), Trends and patterns in sustainable tourism research: A 25-year bibliometric analysis, *Journal of Sustainable Tourism*, 23(4), 517–535. [10.1080/09669582.2014.978790](https://doi.org/10.1080/09669582.2014.978790)
- Silva, F.B., Herrera, M.A.M., Rosina, K., Barranco, R.R., & Freire, S. (2018), Analyzing spatiotemporal patterns of tourism in Europe at high-resolution with conventional and big data sources, *Tourism Management*, No 68, 101-115. <https://doi.org/10.1016/j.tourman.2018.02.020>
- Vuković, D., Zobov, A., & Degtereva, E. (2022), The nexus between tourism and regional real growth: dynamic panel threshold testing, Vol. 72 No. 1, *Journal of the Geographical Institute “Jovan Cvijić” SASA*, 111-116. <https://doi.org/10.2298/IJGI2201111V>
- Yaghfour, H., Hosseini, S.A., & Hosseini, S.M. (2020), Compilation of effective scenarios on tourism development with a futuristic approach of a case study: Kohgiluyeh and Boirahamed Province, *Urban Tourism Quarterly*, Volume 7, Number 1, 107-127. [10.22059/JUT.2020.279237.632](https://doi.org/10.22059/JUT.2020.279237.632) [In Persian].