

مقایسه تزئینات بنای رصدخانه مراغه و مسجد کبود تبریز

زهره صاحبقرانی

کارشناسی ارشد باستان‌شناسی، گرایش دوران اسلامی، دانشگاه آزاد اسلامی واحد ابهر، ایران. zohrehsahebgerani@gmail.com

رضا رضالو

استاد گروه باستان‌شناسی، دانشگاه محقق اردبیلی، اردبیل، ایران.

(تاریخ دریافت ۱۴۰۲/۰۹/۱۰ تاریخ پذیرش ۱۴۰۲/۱۱/۰۵)

چکیده

هنرمندان و معماران در جوامع کوچکتر با امکانات و شیوه‌های محلی در شرایط مختلف اقدام به ساختن ابنیه مذهبی و غیرمذهبی می‌کردند چون هر منطقه ذوق و سلیقه بخصوص در معماری داشت سبک‌ها و اسلوب‌های ویژه‌ای به وجود آمد به طور کلی از نظر مصالح ساختمانی و شکل بناهای که نقاط مختلف آذربایجان ساخته شده‌اند شباهتی وجود دارد که در بناهای نقاط دیگر ایران کمتر دیده می‌شود این مقاله درصدد پاسخگویی به این سوالات است که اولاً تزئینات بنای مسجد کبود تبریز در رصدخانه مراغه چه شباهت‌هایی با هم دارند و ثانیاً افتراق این بنا در تزئینات کدامند؟ روش پژوهش توصیفی و تحلیلی با بررسی اسناد کتابخانه‌ای و مطالعات میدانی انجام گرفته است. یافته‌های نشان داده که هر دو بنا در تزئینات از کاشی بهره جسته‌اند اما در تزئینات مسجد کبود بیشتر از کاشی‌های معرق استفاده شده و در رصدخانه مراغه عمدتاً تزئینات معقلی.

واژگان کلیدی: تزئینات بنا، رصدخانه مراغه، شیوه آذری، مسجد کبود، معماری ایلخانی.

مقدمه

تزئینات معماری در بناهای مذهبی و غیرمذهبی و انواع کاشی‌کاری و نقش‌کاشی در دوره ایلخانی مورد بررسی و تحلیل قرار گرفته اگر چه شرح زمان‌بندی هنر ایلخانی و سلجوقی ویژگی‌های خاص سبک معماری و تزئینات وابسته بر آن دوره را شامل می‌شود و در بخش تزئینات علاوه بر منابع فارسی از منابع انگلیسی استفاده شده است. با تأسیس سلسله ایلخانیان در ایران بزودی مراکز حکومت آنها مثل تبریز و سلطانیه و مراغه و سایر مراکز محل اجتماع هنرمندان و بناهای مذهبی و غیرمذهبی متعددی در قسمت‌های مختلف ایران با تزئینات بسیار برجسته کاشی‌کاری، آجرکاری، گچ‌بری بنا شد در اواسط قرن ۸ هـ ق حمله تیمور به ایران بار دیگر شهرها و مراکز اسلامی را به ویرانی کشید و سمرقند پایتخت تیموریان گردید بناهای مذهبی و غیرمذهبی آراسته شد در این زمان هنرهای مختلف به ویژه معماری شکوه و زیبایی خاصی یافت و بناهای مختلف با تزئینات گچ‌بری و کاشی‌کاری و آجرکاری به دوره‌های قبل منتقل گردید. در این راستا مجموعه علمی و پژوهشی رصدخانه مراغه در اواسط سده هفتم هجری در سال ۶۵۷ در عصر حکمرانی هلاکوخان بر روی کوه رصدخانه مراغه به همت خواجه ابوجعفر بن حسن نصیرالدین طوسی ساخته شد و بنای تاریخی مذهبی مسجد کبود در دوران قره‌قویونلوها در سال ۸۷۰ هجری قمری در زمان سلطنت جهانشاه بن قره یوسف با نظارت صالحه

خاتون دختر جهانشاه در تبریز ساخته شده است که این پژوهش درصدد بررسی این دو بنا بوده و در مقام پاسخ‌گویی به این سوالات است که بنای رصدخانه مراغه و مسجد کبود تبریز چه شباهت‌هایی با هم دارند و جهات افتراق تزئینات آن دو بنا چیست.

روش پژوهش

روش این تحقیق به موضوع و تشریح پروژه مربوط می‌شود که به مطالعه و بررسی میدانی و کتابخانه‌ای بهره برده شده تا با مشاهده آثار و مطالعه دقیق آنها به نتیجه مطلوب برسیم.

مبانی نظری پژوهش

محدود مورد مطالعه در مورد معماری ایلخانی و تزئینات بنای شاخص معماری به شیوه آذری مسجد کبود تبریز رصدخانه مراغه بحث خواهد شد و در ادامه پژوهش و بررسی میدانی صورت گرفته است.

پیشینه پژوهش

تاکنون پژوهش‌های چندی در این خصوص انجام شده که در ادامه به موارد مهم اشاره می‌شود. نصرت‌الله مشکوتی (۱۳۴۹) در کتاب بناهای تاریخی و اماکن باستانی ایران بیان داشته است که بنای اصلی مسجد کبود تبریز از ابنیه زمان جهانشاه قراوه قویونلو و متعلق به نیمه دوم قرن نهم هجری و بنای این بنا صالحه دختر جهانشاه است. از آثار باقیمانده آن عظمت و شکوه مسجد دیرین روشن است سر در

تبریز رو به آبادانی نهاد و به تکمیل بنای عمارات مظفریه توجه شد بنای مسجد کبود در دوره‌های بعد به علت زمین‌لرزه و بی‌دقتی در نگهداری و بی‌اعتنایی به آبادی آن لطامات و زیان‌های فراوانی دید. گنبد مسجد و پوشش قسمت‌های مختلف آن و دیوارها و مناره‌ها به مرور زمان فرو ریخت و طاق سردر شکاف برداشت. نادر میرزای قاجار در سال ۱۳۰۱ در توصیف کامل مسجد درباره گنبدخانه کوچک آن نوشته است «... جمیع این مسجد با کاشی کبود یک رنگ کاشی‌بری به طور آجر پنج ضلعی کاشی‌کاری شده و روی کاشی را به آب طلا و گل‌سازی و طرح اندازی نموده‌اند ولی از این تزئینات به جز مختصری بالای طاق ورودی مسجد چیزی باقی نمانده وی افزوده است که ازاره گنبدخانه کوچک از بیست و چهار قطعه سنگ مرمر که سیزده پارچه در جای خود باقی و منصوب است و بقیه فرو افتاده و زیر خاک رفته است. هم اکنون قسمت فوقانی مناره‌های مسجد تخریب شده است. در قسمت باقی‌مانده نشانه‌هایی از کاشی‌کاری‌های اولیه در بالا آثار مرمت با آجرهای جدید دیده می‌شود بیشتر تزئینات کاشی‌کاری داخل مسجد بر اثر تخریب گنبد و عوامل جوی از بین رفته است تزئینات خارجی فقط در قسمت سردر باقی‌مانده و تنها دو یا سه لکه در جداره خارجی مسجد حاکی از منقش بودن دیوارهای خارجی است. آیس‌احسانی و پریسا دراج (۱۳۹۲)، در بررسی تزئینات و معماری مسجد کبود تبریز به این نتیجه رسیده‌اند که بررسی کتیبه‌ها و موضوع آنها از اهمیت

اصلی مسجد نمونه ممتازی از تزئین کاشی‌کاری می‌باشد در این سردر معرق کتیبه‌ای به خط رقاع در متن لاجوردی و زمینه سفید نصب شده که از عالی‌ترین مظاهر زیبا و کامل معرق‌کاری دوره اسلامی بشمار است. از مفاد باقی‌مانده کتیبه معلوم می‌شود که مسجد در ماه ربیع‌الاول سال ۸۷۰ هجری ساخته شده است.

سرفراز عزتی (۱۳۷۶) در کتاب ابزارآلات رصدخانه مراغه بیان داشته است مصالحی که در بنای برج به کار رفته عبارت است از سنگ قلوه و سنگ لاشه سنگ‌های تراش برای ازاره خارجی و داخلی سنگ‌های تراش بزرگ برای ورودی برج، آجر در سه اندازه مختلف ملات و اندوه گچ و ساروج، کاشی‌های رنگی لعاب‌دار در سه طرح و اندازه‌های مختلف سنگ‌های حجاری شده و نقش‌دار، آجرهای نقش‌دار ترئینی، برج رصدخانه، رصدخانه مراغه دارای نمای پرشکوه چشمگیری بوده و تزئینات داخلی آن بر اساس ضوابط نجومی و صور فلکی صورت گرفته بوده که از زیبایی خیره‌کننده‌ای بهره‌مند بوده است.

کامبیر حاجی قاسمی (۱۳۸۳) در گنج‌نامه فرهنگ آثار معماری اسلامی ایران بر اساس اطلاعات منابع بررسی شده ساختمان مسجد کبود در سال ۸۷۰ به پایان رسیده ولی احداث دیگری عمارات وابسته به آن ادامه داشته است پس از قتل جهان‌شاه به دست اوزون حسن در سال ۸۷۲ تکمیل بنا متوقف شد. در دروان حکمرانی سلطان یعقوب پسر اوزون حسن،

گونه‌های مختلف سنگ و آجر ترکیب یافته و طرح‌های زیبایی را عرضه ساخته است. برای ایجاد این تزئینات کاشی‌هایی در دو رنگ فیروزه‌ای و قهوه‌ای سوخته در بیش از شانزده نوع تراش یافته‌اند کاشی‌های تزئینی روکار مکشوفه در رصدخانه از نظر شکل و نوع به چهار دسته کاشی کوکبی کاشی‌های خشتی نقش برجسته کاشی‌های ساده نقش گوش کاشی‌های خشتی کتیبه‌دار تقسیم می‌شوند. کاشی‌های خشتی مستطیل شکل با نقش برجسته مارپیچ و کاشی‌های خشتی کتیبه‌دار کشف شده از رصدخانه مراغه دارای اهمیت زیاد بوده و در میان آثار دوره ایلخانی از امتیاز خاصی برخوردار بوده باید آفرینش و کاربرد این نوع کاشی‌ها را خاص بناهای رصدخانه و مربوط به آغاز سبک معماری در دوران ایلخانان در مراغه دانست.

رضا دین پرور- نسرین دین پرور و مینا ملکی توانا (۱۴۰۰) در بررسی معماری مساجد در دوره اسلام و بعد اسلام معتقدند که مسجد کبود از نمونه‌های منحصر به فرد معماری کهن ایرانی و تنها بنایی است که از دوره قراقویونلوها در پایتخت آنان یعنی تبریز باقی مانده است طبق اطلاعات مندرج در کتیبه سردر ورودی این مسجد تاریخ و ساخت آن به سال ۸۷۰ هجری قمری برمی‌گردد. به نظر می‌رسد که این تاریخ بنیانگر زمان انجام اتمام کاشی‌کاری سر در مسجد بوده و فرایند ساخت آن از چندین سال پیش‌تر شروع شده در این تاریخ احداث یافته است ویژگی ممتاز این بنا کیفیت، نوع کاشی‌کاری فضای داخلی و خارجی آن

خاصی برخوردار است. زیرا با مطالعه دقیق و بررسی می‌توان باورها اعتقادات و هنر هنرمندان و بینش آن‌ها نسبت به زمان خویش را دریافت کرد زیرا تمامی این آثار بخشی از هویت ایران است و معرفت فرهنگ ایرانی و مسلمان است. انگیزه ایجاد این مسجد را علاقه جهان‌شاه قراقویونلو به مذهب شیعه یاد کرده و می‌نویسد این شخص دوستدار خاندان نبوت و عصمت و طهارت بوده است و در تمام کاشی‌کاری‌های بی‌نظیرش مسجد کبود نخستین معبر مزین و منقشی است نامی از خلفای راشدین در آن نیامده و عبارت (علی ولی الله) و اسامی مقدس حسنین سلام الله علیها به اشکال مختلف زینت بخش دیوارها بوده است.

توحید هم‌تی ارقون (۱۳۹۵) در مقاله سیر تحول و تطور کاشی و کاشی‌کاری در معماری اسلامی بیان داشته است که هنر کاشی‌کاری و کاشی‌سازی در دوره بعد یعنی دوره حکومت ایلخانان که مصادف با پایتختی مراغه و رشد و بالندگی علوم و فنون مختلف در این شهر است به شکوفایی کاملی رسید. در احداث و تزئین رصدخانه مراغه به عنوان اولین بنای احداث شده دوره ایلخانی و بزرگترین مجتمع علمی و آموزشی و نجومی زمان کاشی نقش بسیار مهمی را ایفا می‌کند. کاشی‌های مکشوفه از کاوش رصدخانه حکایت از نوآوری جدیدی در مراغه دارد که از آن به عنوان مکتب کاشی‌سازی مراغه یاد می‌گردد.

یکی از جالب‌ترین و چشمگیرترین تزئینات بناهای رصدخانه را تزئینات معقلی تشکیل می‌دهد که با

مغرور و بلندپرواز مغول بر آن بودند تا از هر آنچه بیشتر وجود داشت فراتر روند. هلاکو فرمان داد برخی شهرهای ویران شده را بازسازی کنند و خود کاخی زیبا با یک معبد بودایی در خوی در حوالی سال ۱۲۶۰ رصدخانه معروف مراغه را با هزینه گزاف ایجاد کرد که در آن معماری به نام عُرُضی کار می‌کرد و در زمان ارغون‌خان معماری در مقیاس وسیع احیا شد. فعالیت ساختمانی غازان خان تحت تاثیر تربیت ایرانی و دین اسلام قرار گرفت و در شمار بزرگترین فرمانروایان و نوآوران ایران درآمد و آغازگر عصر تازه در معماری ایران شد. یکی از مهمترین موفقیت‌های معماری ایرانی که در میانه آن برپا گردید بقعه باشکوه که نقطه اوج موفقیت معماری را نشان می‌دهد. اولجایتو مذهب سنی را پذیرفت و پس از مرگ او را در تبریز به خاک سپردند. (پوپ ۱۳۶۳-۱۷۰).

معماری و تزئینات به هم آمیخته

اولین ویژگی در معماری مغول قابل مشاهده است در نیای آرامگاه می‌باشد آرامگاه مادر هلاکوخان در مراغه شبیه به معماری آل سلجوقی است. تزئیناتی که برای آراستن قصرها محله‌های مذهبی در دوره سلجوقی و قبل از آن به کار برده می‌شود. در این دوره رایج گردید گچ‌بری و کاشی‌کاری دو عامل اصلی در ابنیه به حساب می‌آید. در زمان مغول هنر گچ‌بری در زمینه طرح‌های مهندسی و خط به اوج خود رسید یکی از زیباترین کاشی‌کاری در ایران به

است غالب پژوهشگران تاریخ معماری اسلامی را عقیده بر این است که کاشی‌کاری مسجد کبود تبریز چه از لحاظ کیفی و چه از لحاظ کمی و نیز در ترکیب آجر و کاشی برای درک اهمیت این موضوع کافی است. به این نکته توجه شود که شهرت این بنا برگرفته از رنگ کاشی‌های آن بوده تا آنجا که به فیروزه اسلام در بین محققان مشهور شده است. با توجه به اینکه تا حال حاضر هیچ پژوهش کامل و جامعی در ارتباط با تزئینات و تفاوت‌ها و تشابهات تزئین مسجد کبود تبریز و رصدخانه مراغه انجام نشده، در این مقاله سعی شده این فقدان جبران شود و نقوش این دو بنا به طور کامل مورد تطبیق و بررسی قرار گیرد.

معماری ایلخانی

حمله مغول در سال ۶۱۴ به وسیله چنگیز خونریز آغاز شد یکی از مخوف‌ترین رویدادهای تاریخی است هلاکوخان (۶۱۳) نوه چنگیز فرمانده همه نیروهای غربی به فکر طرح‌های ساختمانی افتاد گرچه این تا حدی ناشی از تمایل به ساختن در حین ویران کردن بود تا حدی هم باید ناشی از نیاز و لزوم داشتن یک معماری پیشرفته باشد.

معماری

در زمان هلاکو ساختمان و بازسازی در سراسر ایران آغاز شد نقشه‌ها و پل‌ها و انواع ساختمان حالت سنتی و سبک سلجوقی خود را حفظ کرد ولی امرای

رصدخانه مراغه

مجموعه علمی و پژوهشی رصدخانه مراغه در اواسط سده هفتم هجری و یا به بیان دقیق‌تر برگرفته از متون تاریخی در سال ۶۵۷ و ۱۵۷ سال پیش از احداث رصدخانه مشهور سمرقند در عصر حکمرانی هلاکو خان مغول بر روی کوه رصدداغی واقع در دو کیلومتری حاشیه غربی شهر مراغه به همت خواجه ابوجعفر بن حسن نصرالدین محمد طوسی ساخته شده است.

پرویز ورجاوند و همکارانش در دهه ۱۳۵۰ خورشیدی به کاوش در محوطه این رصدخانه پرداختند و قسمت‌های مختلف آن را شناسایی کردند. ساختمان اصلی این رصدخانه به شکل برجی استوانه‌ای ساخته شده بود در ساختمان‌های جنبی آن یک کتابخانه و محل اقامت کارکنان تشخیص داده شده است (شکل ۱).

تزئینات آجری

در دنیای ساختمان رصدخانه بخصوص در دنیای برج مرکزی آجر نقش قابل توجهی را بر عهده داشته است در جریان کاوش‌های انجام شده و بجز آجرهای مربع در اندازه‌های مختلف (۲۱-۲۱-۲۰-۲۰-۱۸-۳۰-۳۰) سانتی‌متر به قطعه‌هایی از آجرهای تراش نقش‌دار تزئینی و پیش‌تراش نیز برخورد گردید که به احتمال بسیار در روکار بنا مورد استفاده قرار گرفته است درباره رنگ آجرها باید گفت که آجرها چهارگوش کف بیشتر در دو رنگ زرد و قرمز ولی عمده آجرهای

وجود آمد. هولاکو خان از نخستین ایلخانان مغول حکومت خلیفه بغداد را برانداخت و مراغه را به پایتختی برگزید و رصدخانه مراغه از نخستین بناهایی است که توسط خواجه نصیرالدین طوسی بنا شده است و در دوره ایلخانیان بیشتر بناها با خشت پخته یا خام و سنگ لاشه یا کلنگی و بدون نما ساختند نمای درونی و بیرونی آن از آجر و اندود گچ پوشیده شده است کم‌کم آجر معمولی جای خود را به سفال نقشین یا نقوش برجسته مهری و کاشی لعابدار داده است گره‌سازی آجری و آجر و کاشی درهم به نام معقلی و کاشی معرق معمول شد ولی با مقیاس کم و محدود گچ‌بری و اندود گچ و نقاشی روی گچ در نمای ساختمان‌ها در سطحی گسترده رایج گردید.

کاشی‌کاری در شهرهای مختلف به‌ویژه در کاشان وجود داشته روش‌های جدید کاشی‌های زیبایی که برای تزئین مسجد و دیوار و محراب استفاده شده است طرح‌های کاشی‌کاری همان کاشی‌هایی که در گچ‌بری و تزئینات ساختمان‌های مختلف دیده شده است. محرابی از کاشی شفاف مسجد میدان کاشان به دست آمده که فعلاً در یکی از موزه‌های برلین است تاریخ آن ۶۰۲ هـ ق که چند سال بعد از خرابی کاشان به دست مغول می‌باشد. این محراب نشان می‌دهد که در بعضی از نقاط ایران غلبه مغول دوباره به ساختن ابنیه پرداختند از قرن ۷ هـ ق / سیزدهم میلادی به هجری بقایای معماری و ساختمان‌های زیر به دست نیامده (پوپ، ۱۳۶۳، ۱۱۶؛ کریستین ویلسن، ۱۳۱۷، ۱۷۴).

میلی متر با نقش تزئینی اسلیمی مانند قرار دارد که بوسیله حاشیه‌ای بعرض یک سانتی متر نقش شده است اگر دو قطعه آجر در کنار هم قرار گیرد طرح جالبی از یک قوس تیزه‌دار در مایه قوس‌های سلجوقی در وسط ولچکی‌هایی در بالا و دو طرف به وجود می‌آید. (ورجاوند، ۱۳۶۶: ۲۶۳) (شکل ۵).

تزئینات کاشی‌کاری

یکی از زیباترین تزئینات بناهای رصدخانه را تزئینات معقلی تشکیل می‌دهد برای ایجاد این تزئینات کاشی‌هایی در دو رنگ فیروزه‌ای و قهوه‌ای سوخته در پیش از شانزده نوع تراش یافته‌اند این کاشی‌ها از حدود ۸ سانتی متر تجاوز نمی‌کند و کوچکترین آنها دارای طرح دایره هستند که $\frac{2}{5}$ سانتی متر قطر دارد تزئینات معقلی بنای رصدخانه مراغه مرکب از ترکیب کاشی و آجر تراش از جمله کارهای زیبای نماسازی این مجموعه بوده است. اندازه آجرها و بُرش آنها متفاوت است. اندازه آجرهای بزرگ و گاه کوچک است. (ورجاوند، ۱۳۶۶: ۲۶۷) (شکل ۶).

کاشی‌های کوکبی

این کاشی‌ها به صورت خشت ساخته شده‌اند. کاشی‌های کوکبی در دوره ایلخانی از تقاطع دو مربع بوجود آمده و ستاره شانزده ضلعی بوده‌اند. کاشی‌های مزبور دور تا دور دارای لبه‌ای هستند که بر روی آن کتیبه‌ای با خط ناخوش وجود دارد. زمینه میانی آن با طرح گیاهی تزئینی پوشیده شده است. رنگ زمینه

پیش تراش و نقش دار روکار نماقرمز رنگ می‌باشد به طور کلی آجرهای به کار رفته در معماری ایلخانی به رنگ زرد کم‌رنگ کل اخرائی - زرد مایل به قرمز - قرمز - تیره و خاکی رنگ (شکل ۲).

آجرهای نقش قالبی یا مَه‌ری

این آجرها به اندازه‌های مختلف بوده که عبارت هستند از (۳۰-۳۰-۲۱-۹-۲۳) سانتی متر طرح فرورفته در این آجرها به صورت شطرنجی و یا چندضلعی متقاطع و یا مثلث هستند آجر مستطیل شکل نیمه مانند برای حاشیه مورد مصرف داشته است، در این گروه نه جزء آجرهای مربع و مستطیل با یک قطعه آجر چند پهلو نیز برخورد گردیده است (شکل ۳).

آجرهای پیش تراش و تراش

این آجرها در نمای بنا برای ایجاد حالت برجستگی و شکل بخشیدن به نما برای ستونچه‌های زاویه مالبه، نغولهای فرورفته و مانند آن به گونه‌ها و اندازه‌های مختلف تهیه شده‌اند (شکل ۴).

آجرهای نقش‌دار یا قالب برای گچ‌بری

طول این آجرها ۲۰ و عرض هر یک ۱۰ سانتی متر است نقش روی آنها عبارتست از دو حاشیه دو سانتی متر در هر طرف که به چهار گوشه‌های ۲-۲ فاصله‌های فرورفته ۴ میلی متری از هم تقسیم شده است در وسط این دو حاشیه نواری به عرض ۴۶

می ساختند و سپس آنرا روی خشت قرار داده و با فشار بر اطراف آن وارد می ساختند و آن را روی خشت ثابت کرده تا با زمینه کاشی یکدست شود تا بر استواری خشت افزوده شود برجستگی خط کتیبه به رنگ آبی لاجوردی از لعاب قهوه‌ای زرین فام و رنگی شبیه رنگ بادمجانی پیدا کرده است. این کاشی‌ها به صورت یک نوار زیبا در اطراف برج مرکزی و بالای سر در ورودی قرار داشتند (شکل ۹).

برج مرکزی رصدخانه

بر روی این سکو با قسمتی از یک ناوسنگی با (ربع جداری) معتبرین واحد قراول روی اندازه‌گیری در بین مجموعه واحدهای رصدخانه است برخورد می‌کنیم. در حال حاضر، از این اثر سهم ۰/۵۵ متر آن پابرجا است که با اندازه‌گیری‌های لازم و انجام محاسبه، طول شعاع آن حدود ۱۸/۱۰ متر می‌شود و در دو سوی راهروی مرکزی با ۶ اطاق برخورد می‌شود که به جز دو اطاق کوچک واقع در سمت شمال و جنوب بقیه دارای شکل هندسی مستطیل بوده و در جهت طولی و در وسط اختلاف سطحی برابر ۲۰ سانتی‌متر در آنها دیده می‌شود (مروارید ۱۳۷۲-۳۲۲) (شکل ۱۰).

مسجد کبود (گوی مسجد)

بنای تاریخی مذهبی مسجد کبود که مربوط به دوران قراقویونلوهاست در ضلع شمالی خیابان امام تبریز و در همسایگی موزه آذربایجان شرقی قرار دارد و بر

سفید نقش‌ها یا ماشی یا قهوه‌ای سوخته است. آنها به رنگ ماشی هستند و دارای جلوه زنگار می‌باشند. به احتمال بسیار این کاشی‌ها برای تزئینات واحدهای داخلی بنا به کار رفته‌اند (شکل ۷).

کاشی‌های خشتی نقش برجسته مستطیل شکل

این کاشی‌ها تماماً به شکل مستطیل شکل و اندازه‌های کامل آن حدود ۲۱-۹ سانتی‌متر می‌باشد. از نظر ضخامت یکسان نیستند و گاه در وسط ضخامت آنها ۲/۵ سانتی‌متر و در دو طرف به یک سانتی‌متر می‌رسد و از پشت حالت گرد ماهی پیدا می‌کند. نقش برجسته عمده این کاشی‌ها به صورت قالبی عبارت از مارپیچ‌های متقاطع منظم به صورت نوارهای برجسته از تقاطع این نوارها به صورت مثلث دوپهلوی به صورت دایره درآمده ایجاد شده است. این دسته از کاشی‌ها برای تزئین دیوارهای داخلی و خارجی به کار می‌رفته‌اند (شکل ۸).

کاشی‌های خشتی کتیبه‌دار برجسته

کاشی خشتی با توجه به قطعه‌های به دست آمده به اندازه ۴۰-۴۰ سانتی‌متر است، خشت مزبور در قسمت بالا و پایین دارای یک لبه برجسته به پهنای ۲۰ میلی‌متر و برجستگی ۵ میلی‌متر نسبت به سطح هستند. کلمه‌ها و حرفهای کتیبه به صورت برجسته به رنگ آبی لاجوردی با استحکام و زیبایی بر روی متن کاشی نشسته است. از قطعه‌های به دست آمده خشت چنین برمی‌آید که هر بخش از یک کلمه را با گل

زینت بخش بالای سنگ‌ها است (شکل ۱۴). کاشی‌کاری محراب این مسجد هم با مقرنس‌های زیبای معرق‌پوش و طرح‌های اسلیمی و کاشی‌کاری‌های فیروزه‌ای لاجوردی سفید و طلایی یکی از بخش‌های اصلی چشم‌انداز مسجد را نشان می‌دهد (شکل ۱۵).

تزئینات کاشی‌کاری

این مسجد در ایران به فیروزه اسلام شهرت داشتند و در این مسجد تزئینات کاشی‌های معرق به کار رفته است به طوری که در آن رنگ آبی به کار رفته است. کاشی‌کاری آن صرفاً به رنگ لاجوردی و عمدتاً از قطعات شش ضلعی کار شده است رنگ کاشی‌های معرق به کار رفته در این بنا شامل آبی روشن سفید سبزه زرد و قهوه‌ای است رنگ آبی روی سطوح دیوارها و روی نیم گنبد آن روی پیچ‌های قالبی ساده جانبی که در گوشه درگاه ظاهر می‌شود و روی طرح‌های جانبی آن به طور نیمه برجسته به کار رفته است (شکل ۱۶).

همین رنگ برای پوشش قوس‌های سرتاسری در اشکال گل و تبه و در صلیب‌هایی با نقش گل و تبه و روی اشکال هندسی مانند مربع و چهارگوشه‌های نوک‌دار و مثلث به چشم می‌خورد پوشش گنبدخانه با کاشی‌های لاجوردی فیروزه‌ای و سفید و سیاه با شیوه‌های معرق و معقلی و گاهی در طرح‌های گره تزئین یافته‌اند استفاده از آیات قرآن و احادیث نبوی در تزئینات کاشی‌کاری نخاست تزئینات را دوچندان

اساس سنگ نبشته سر در این بنا که قبلاً روکش طلا داشته ساخت آن در سال ۸۷۰ (ه.ق) یعنی در زمان سلطنت جهانشاه بن قره یوسف و با نظارت صالحه خاتون دختر جهانشاه و به سرکاری غرالدین قاپوچی به پایان رسیده است (شکل ۱۱).

بنای مسجد شامل سر در شبستان بزرگ و کوچک و مقبره می‌باشد که سر در آن رو به شمال واقع شده و در کنار آن ستون‌هایی متصل به بنا به شکل مارپیچ بالا رفته و در قسمت فوقانی هلال بیضی شکلی وجود دارد گنبد آجری مسجد کبود یکی از بزرگترین ساخته‌های آجری معماری اسلامی قرن نهم هجری است که ادامه معماری عصر ایلخانی به حساب می‌آید.

ازاره سنگی آجرچینی یکنواخت سطوح خارجی بنا و ارتفاع آن صلابت و سنگینی مسجد کبود را نشان می‌دهد خصوصیات درون‌گرایی معماران عهد قراقویونلو را در تزئینات داخل بنا در مقایسه با سطوح بیرونی بیان می‌کند اندازه گنبد به قد ۸ پا ارتفاع از سنگ مرمر مفید است این گنبد از مینای بنفشه رنگ است که روی آن اقسام گل‌های صاف نقاشی شده است و سطوح خارجی آن گنبد از کاشی‌های پوشیده شده است (عالم‌پور ۱۳۸۳: ۱۰۳) (شکل‌های ۱۲ - ۱۳).

شبستان کوچک که در سمت جنوب بنا قرار گرفته و در حکم مکانی خصوصی و مقبره سلطنتی در نظر گرفته شده بوده است که با قطعات سنگ مرمر ازاره بندی شده و آیات قرآنی به خط زیبای ثلث برجسته،

شده‌اند اما هنوز کتیبه ورودی وجود دارد و نام عمارت مظفریه روی آن دیده می‌شود نام خطاط و طراح داخل مسجد نیز بر این کتیبه حک شده است. زیبایی مسجد کبود و رنگ کاشی‌ها باعث شده است نام این مسجد را با لقب فیروزه اسلام بشناسند گرچه در طول سالیان دراز صدمه‌های جبران ناپذیر به بنای مسجد وارد شده و از عمارت مظفریه نیز چیزی باقی نمانده است اما با ورود به مسجد می‌توانید به کاشی‌کاری و تزئینات داخلی عظمت و شکوه این بنا در گذشته پی می‌برید.

نتیجه‌گیری

محققین در رابطه با معماری دوره ایلخانی و تزئینات آن مباحث مختلفی را مطرح نموده‌اند که به طور اختصار می‌توان به نگاه معماری این دوره به عنوان یک سبک خاص با عنوان سبک آذری، منسوب به آذربایجان مقارن با حکومت ایلخانان بر ایران (۴۵۶-۷۳۶ هـ / ۱۳۳۶ م) یاد نمود بعضی همچون ویلبر این چنین اعتقاد دارند که فرمانروایان این روزگاران فقط پشتیبان فراهم کننده زمینه پیشرفت معماری بودند و نه آفریننده آن به جای کار بردن واژه سبک از عنوان سیاسی استفاده نمایند بار دیگر با تکیه بر پیشینه افتخارآمیز خود پس از مدت زمان کوتاهی اصالت دیرین خود را بازیافت و ارزش‌های فرهنگی و تمدنی خود را به رخ مغولان کشد تا آنجا که مغولان رسوم ایرانی را پذیرفتند و مسلمان شدند ایرانیان آنچنان قوم متخاصم را در خود مستحیل کردند که امروزه

کرده است (شکل ۱۷). تزئینات شبستان جانبی گنبدخانه از نظر هنری همان شیوه خود گنبدخانه است بقایای کاشی‌های معرق معقلی و گره‌کاری‌ها روی سطوح بیرونی استفاده از این تزئینات را در سطوح خارجی ثابت می‌کند (یوسف کیانی، ۱۳۸۴: ۷۹). از آثار به جای مانده در بنای شبستان می‌توان به استفاده از سنگ مرمر در زمان ساخت بنا در کف شبستان پی برد ستون‌های باقی مانده در شبستان موازی هم قرار گرفته‌اند و آثار به جا مانده داخل گنبدها، استفاده از آجر در ساخت بنا را به شیوه آذری نشان می‌دهند (شکل ۱۸).

صحن وسیع مسجد در گذشته محل قرار گرفتن مدرسه حمام خانقاه و کتابخانه بوده است محراب مسجد از کاشی‌کارها و کتیبه‌ای منقش به آیات قرآن پوشیده گرچه قسمت‌های زیادی از تزئینات محراب امروز از بین رفته است در بخش‌های مختلف مسجد روی کاشی‌های لاجوردی و کتیبه‌ها، خطاطی‌های زیبای و ثلث، نستعلیق و نسخ به چشم می‌خورند طراحی‌های مهندسی و اسلیمی نیز بر دیوارها نقش بسته‌اند با وجود خطاطی‌های زیبا از برجسته‌ترین خصوصیات طراحی داخل بنا می‌توان به استفاده از تصاویر و طرح‌های رنگی به جای خطاطی بر کتیبه‌های طولانی اشاره کرد.

محوطه ورودی مسجد نیز پوشیده شده از گل‌های زیبا و کاشی‌های فیروزه‌ای است سر در ورودی سند شناسنامه بنا به شمار می‌رود تکه‌هایی از کاشی‌های این سردر در طول زمان از بین رفته‌اند یا مفقود

هنرمندان پرمایه و با غیرت، پیشرفت چشمگیری کرد به طوری که دو قرن بعد از آن نیز در زمره عالی‌ترین دوره‌های پیشرفت اعتلای کاشی کاری جهان محسوب می‌شود.

منابع

آیسا احسانی، پریسا دراج، (۱۳۹۲)، تزئینات در معماری مسجد کبود تبریز. تزئینات در معماری مسجد کبود تبریز، سومین همایش ملی معماری داخلی و دکوراسیون، اصفهان.

پوپ آرتور، آپهام، (۱۳۶۳)، معماری ایرانی، ترجمه مهندس رضا بصیری، چاپ اول، تهران: میرگوتنبرگ.

ترابی طباطبایی، سیدجمال، (۱۳۷۹)، مسجد کبود، تبریز، مسجد کبود فیروزه اسلام، تبریز: مهدآزادی.

رسولی، هوشنگ، (۱۳۸۴)، تاریخچه و شیوه‌های معماری در ایران، چاپ اول، تهران: پشتون.

رضا دین‌پرور، نسرين دین‌پرور، مینا ملکی توانا، (۱۴۰۰)، بررسی معماری مساجد در دوره‌ی اسلام و بعد از اسلام (نمونه مورد مطالعه مسجد کبود تبریز)، ششمین کنفرانس بین‌المللی پژوهش در علوم و مهندسی و سومین کنگره بین‌المللی عمران، معماری و شهرسازی آسیا.

سرافراز، عزتی، (۱۳۷۶)، ابزارآلات رصدخانه مراغه، تهران: سازمان میراث فرهنگی کشور.

صاحبقرانی، زهره، (۱۳۹۰)، گونه‌شناسی کاشی دوره ایلخانی، پایان‌نامه کارشناسی ارشد، دوران اسلامی، دانشگاه آزاد اهر.

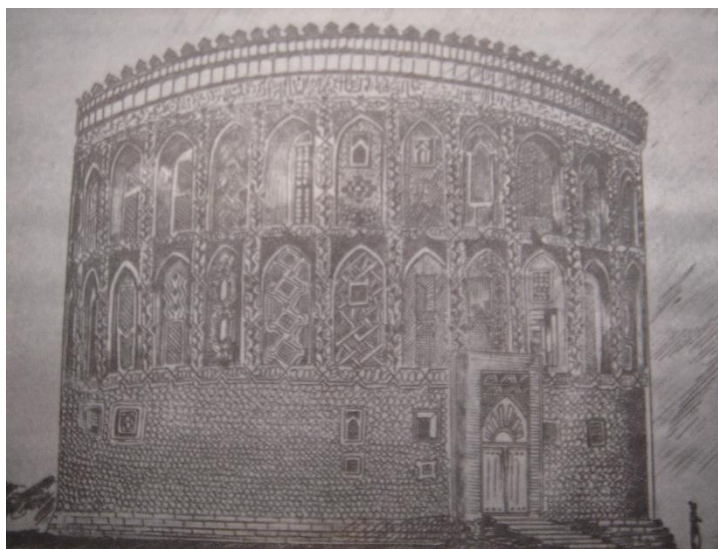
کامبیز، حاجی قاسمی، (۱۳۸۳)، گنج‌نامه فرهنگ آثار معماری اسلامی ایران، مرکز اسناد و تحقیقات دانشکده معماری و شهرسازی، تهران: روزنه.

کریستی ویلسون، (۱۳۱۷)، تاریخ صنایع ایران، ترجمه عبدالله فریار، تهران: فرهنگسرا.

حکومت ایلخانان در ایران را حکومت ایرانی صرف می‌دانند که به تبع آن هنر این دوره نیز غیراصیل ایرانی لقب گرفته است. ویرانی حاصل از تهاجم اقوام مغول در اواسط قرن هفتم هجری تنها مدت کوتاهی بر روند تولید کاشی تاثیر گذاشت و در واقع هیچ نوع کاشی از حدود سال‌های ۶۵۴-۶۴۲ هجری بر جای نمانده است. هر دو بنا در تزئینات از کاشی بهره جسته‌اند در مسجد کبود کاشی کاری‌ها به رنگ لاجوردی عمدتاً از قطعات شش ضلعی کار شده است رنگ کاشی‌های معرق به کار رفته است پوشش گنبدخانه‌ها با کاشی لاجوردی فیروزه‌ای سفید و سیاه با شیوه‌های معرق و معقلی و گاهی در طرح‌های گره تزئین یافته‌اند استفاده از آیات قرآن احادیث و تزئینات کاشی کاری ضخامت تزئینات را دو چندان کرده بقایای کاشی‌های معرق و معقلی و گره‌کاری‌ها روی سطوح بیرونی استفاده از این تزئینات را در سطوح خارجی ثابت می‌کند.

تزئینات معقلی بنای رصدخانه مراغه ترکیب کاشی و آجر تراش از جمله کارهای زیبانماسازی این مجموعه بوده است. آجرهای تراش نقش دار تزئینی و پیش تراش به احتمال بسیار در و کار بنا مورد استفاده قرار گرفته است همچنین براساس گونه‌های کاشی‌های تراش دار کشف شده در رصدخانه مراغه می‌توان چنین تصور نمود که گام‌های اولیه در آفرینش کاشی معرق در این محل برداشته شده است. یکی از زیباترین و عرفانی‌ترین شاخص‌های هنر دوره ایلخانی کاشی کاری است که با حمایت و

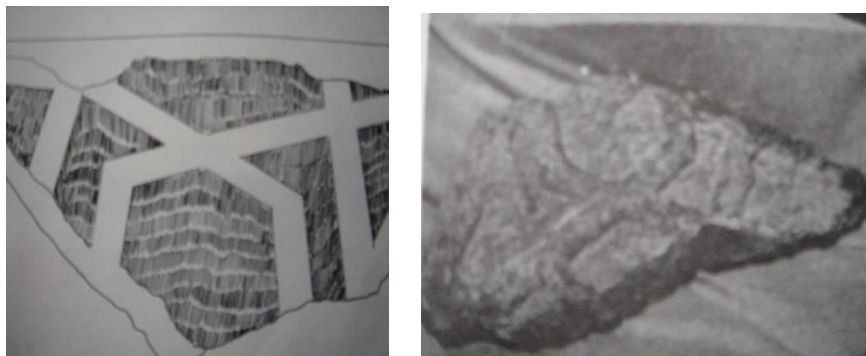
مروارید، یونس، (۱۳۷۲)، مراغه (افرازه رود)، چاپ دوم، تهران: اوحدی.
 همتی ارقون، توحید، (۱۳۹۵)، سیر تحول و تطور کاشی و کاشی‌کاری در معماری اسلامی مراغه.
 نصرت‌اله، مشکوتی، (۱۳۴۹)، بناهای تاریخی و اماکن باستانی ایران، اولین نشریه سازمان ملی حفاظت آثار باستانی ایران.
 ورجاوند، پرویز، (۱۳۶۶)، کاوش‌های رصدخانه مراغه، تهران: امیرکبیر.



شکل ۱. نخستین طرح مربوط به بازسازی برج مرکزی رصدخانه مراغه با الهام از طرح بازسازی شده برج رصدخانه سمرقند (ورجاوند، ۱۳۶۶).



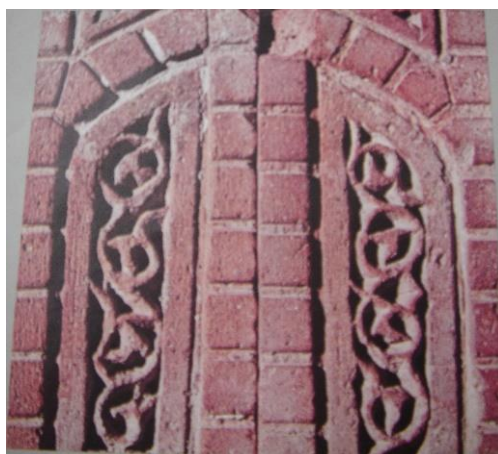
شکل ۲. ماکت بازسازی شده از یک اسپر و دو ستونچه تزئینی از قطعه‌های به دست آمده در کاوش رصدخانه.



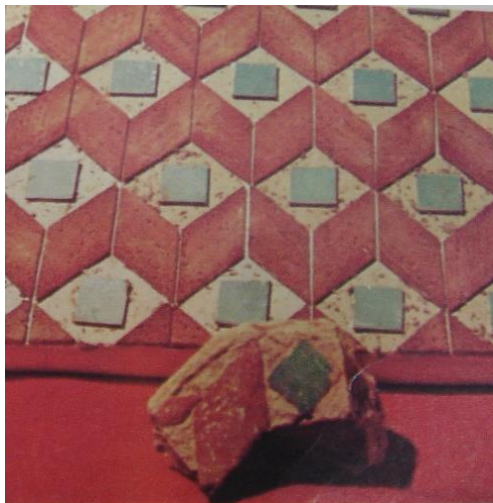
شکل ۳. آجر قالبی و طرح رویه آن رصد خانه مراغه (ورجاوند، ۱۳۶۶).



شکل ۴. ماکت باز سازی شده دو ستونچه تزئینی از روی قطعه های به دست آمده در کاوش (سازنده ماکت مرتضوی حاتم: ورجاوند).



شکل ۵. تصویری از دو آجر نقش دار محراب گونه به دست آمده از کاوش رصدخانه مراغه (ورجاوند، ۱۳۶۶).



شکل ۶. ماکت بازسازی شده یک اسپر تزئینی از روی قطعه به دست آمده در کاوش رصدخانه مراغه.



شکل ۷. نمونه‌ای از کاشی‌های کوچک رصدخانه، دوره ایلخانی (نگارنده: موزه مراغه).



شکل ۸: نمونه‌ای از کاشی‌های نقش برجسته رصدخانه، دوره ایلخانی (نگارنده: موزه مراغه).



شکل ۹. نمونه‌ای از کاشی‌های کتیبه‌ای رصدخانه مراغه، دوره ایلخانی (نگارنده: موزه باستان‌شناسی دانشگاه تهران).



شکل ۱۰. تصویری از ورودی برج وربع جداري آن (کتاب کاوش‌های رصدخانه پرویز ورجاوند).



شکل ۱۱. نمایی از سردر ورودی مسجد کبود تبریز (نگارنده: ۱۳۸۹).



شکل ۱۲. سر در اصلی مسجد کبود و ستون‌های مار پیچ سر در مسجد کبود (نگارنده: ۱۳۸۹).



شکل ۱۳. نمای داخلی گنبد و پایه های متعدد که نگهدارنده گنبد عظیم است (نگارنده: ۱۳۸۹).



شکل ۱۴. شبستان بزرگ و کوچک مسجد کبود (نگارنده: ۱۳۸۹).



شکل ۱۵. محراب مسجد کبود (نگارنده: ۱۳۸۹).



شکل ۱۶. کاشی‌کاری به رنگ لاجورد با نقوش هندسی و گل و بوته به کار رفته در بدنه مسجد کبود (نگارنده: ۱۳۸۹).



شکل ۱۷. تزئینات بیرونی (بدنه) مسجد کبود (نگارنده: ۱۳۸۹).



شکل ۱۸. تزئینات کتیبه‌ای از سنگ مرمر در داخل مسجد کبود (نگارنده: ۱۳۸۹).

جدول ۱. تطبیق تزئینات بنای رصدخانه مراغه و مسجد کبود تبریز.

نام بنا	کاشی کاری												گره کاری		
	کاشی معقلی	کاشی کوبکی	کاشی خشتی نقش برجسته مستطیل شکل	کاشی معرق	ترکیب کاشی و آجر تراش	تلفیق کاشی و آجر	کاشی لاجوردی	زرین فام	هفت رنگ	کاشی بدون لعاب	تک رنگ طلاچسبا ن	چند رنگ زیر لعابی		پیش تراش و تراش	قالبی
رصدخانه مراغه				-		-	-	-	-	-	-	-			
پرویز ورجاوند ۱۳۶۶ ص ۲۶۸	نگارنده: موزه مراغه ص ۷۷	نگارنده: موزه مراغه ص ۷۸	پرویز ورجاوند ۱۳۶۶ ص ۷۶									پرویز ورجاوند، ۱۳۶۶ ص ۷۵	پرویز ورجاوند، ۱۳۶۶ ص ۷۴	پرویز ورجاوند، ۱۳۶۶: ص ۲۵۳	پرویز ورجاوند، ۱۳۶۶ ص ۲۵۵
مسجد کبود تبریز	-	-	-												
			سمیه رسولی پور عطیه ، یوزباشی، ریحانه کشتگر قاسمی، عبدالخالق دستمردی، ۱۴۰۰ ص ۲۱۸	سمیه رسولی پور عطیه ، یوزباشی، ریحانه کشتگر قاسمی، عبدالخالق دستمردی، ۱۴۰۰ ص ۲۱۸	سمیه رسولی پور عطیه ، یوزباشی، ریحانه کشتگر قاسمی، عبدالخالق دستمردی، ۱۴۰۰ ص ۲۱۸	سمیه رسولی پور عطیه ، یوزباشی، ریحانه کشتگر قاسمی، عبدالخالق دستمردی، ۱۴۰۰ ص ۲۱۸	سمیه رسولی پور عطیه ، یوزباشی، ریحانه کشتگر قاسمی، عبدالخالق دستمردی، ۱۴۰۰ ص ۲۱۸	نگارنده: ۱۳۸۹	سمیه رسولی پور عطیه ، یوزباشی، ریحانه کشتگر قاسمی، عبدالخالق دستمردی، ۱۴۰۰ ص ۲۱۸	سمیه رسولی پور عطیه ، یوزباشی، ریحانه کشتگر قاسمی، عبدالخالق دستمردی، ۱۴۰۰ ص ۲۱۸	سمیه رسولی پور عطیه ، یوزباشی، ریحانه کشتگر قاسمی، عبدالخالق دستمردی، ۱۴۰۰ ص ۲۱۸	سمیه رسولی پور عطیه ، یوزباشی، ریحانه کشتگر قاسمی، عبدالخالق دستمردی، ۱۴۰۰ ص ۲۱۸	سمیه رسولی پور، عطیه یوزباشی، ریحانه کشتگر قاسمی، عبدالخالق دستمردی، ۱۴۰۰، ص ۲۱۸	نگارنده: ۱۳۸۹، ص ۱۳۵	

کتابخانه نگاری		رقاع	کوفی	ثلث	گیاهی		هندسی	مقرنس	نام بنا
بنایی	ساده				برجسته	سختایی			
			تزئینی						رصدخانه مراغه
						پرویز ورجاوند، ۱۳۶۶، ص ۲۵۶	پرویز ورجاوند، ۱۳۶۶، ص ۲۵۵		
									مسجد کبود تبریز
سمیه رسولی پور، عطیه یوزباشی، ریحانه کشتگر قاسمی، عبدالخالق دستمردی، ۱۴۰۰ ص ۲۱۸		نگارنده: ۱۳۸۹	سمیه رسولی پور، عطیه یوزباشی، ریحانه کشتگر قاسمی، عبدالخالق دستمردی، ۱۴۰۰، ص ۲۱۸	سمیه رسولی پور، عطیه یوزباشی، ریحانه کشتگر قاسمی، عبدالخالق دستمردی، ۱۴۰۰، ص ۲۱۸	سمیه رسولی پور، عطیه یوزباشی، ریحانه کشتگر قاسمی، عبدالخالق دستمردی، ۱۴۰۰، ص ۲۱۸	سمیه رسولی پور، عطیه یوزباشی، ریحانه کشتگر قاسمی، عبدالخالق دستمردی، ۱۴۰۰ ص ۲۱۸	سمیه رسولی پور، عطیه یوزباشی، ریحانه کشتگر قاسمی، عبدالخالق دستمردی، ۱۴۰۰، ص ۲۱۸	سمیه رسولی پور، عطیه یوزباشی، ریحانه کشتگر قاسمی، عبدالخالق دستمردی، ۱۴۰۰، ص ۲۱۸	