

رابطه مطبوعیت اجتماعی و فرهنگی شهر با تمایل به جابجایی مکانی

فاطمه حیدرجماعت^۱، منصور شریفی^۲، علی بقائی سرابی^۳

چکیده

مطبوعیت‌ها بر حسب فرصت‌هایی که یک شهر می‌تواند برای شهروندان فراهم سازد تعریف می‌شود. مطبوعیت‌ها یکی از ویژگی‌های پویای بخش فضاهاى شهری است که می‌تواند بستر سلامت شهری را برای توسعه پایدار شهری فراهم سازد. بر همین اساس هدف این مقاله واکاوی نقش مطبوعیت شهری از حیث اجتماعی و فرهنگی بر تمایل به جابجایی مکانی شهروندان در پنج منطقه منتخب شهر تهران است. به همین منظور تعداد ۱۱۰۳ مورد از شهروندان مناطق دو، هفت، ده، نوزده و بیست و یک شهر تهران با استفاده از روش نمونه‌گیری احتمالی از نوع خوشه‌ای انتخاب شدند. ابزار گردآوری اطلاعات پرسشنامه محقق‌ساخته است. به منظور تجزیه و تحلیل از نرم افزار SPSS استفاده شده است. برای نشان دادن رابطه میان عوامل جمعیتی و مطبوعیت اجتماعی - فرهنگی از همبستگی پیرسون و برای تفاوت کیفی از روش تحلیل عاملی و برای میزان تمایل به جابجایی از رگرسیون لجستیک استفاده شده است. براساس یافته‌ها، مطبوعیت اجتماعی - فرهنگی شهر توأم با همبسته‌های جمعیت‌شناختی آن نظیر سن، جنس، تحصیلات، درآمد و طول مدت اقامت در مناطق مورد بررسی دارای همبستگی‌های معنی‌دار با سن، تحصیلات، درآمد و رابطه معکوس با طول مدت اقامت در محل سکونت پاسخگویان بوده است. بدین معنی که هرچه طول مدت اقامت بیشتر باشد تمایل به جابجایی کمتر خواهد بود. نتایج بدست آمده از بار عاملی نشان داد که با افزایش سن ارزش شاخص مطبوعیت افزایش می‌یابد و میزان اهمیت مطبوعیت در میان گروه‌های تحصیلی، زنان و مردان، درآمد، متفاوت می‌باشد. نتایج تحلیل رگرسیون لجستیک نشان داد متغیرهای جمعیتی تأثیر معنی‌دار و مطبوعیت اجتماعی - فرهنگی رابطه معکوس با تمایل به جابجایی افراد در مناطق پنجگانه دارد.

کلید واژه‌ها: مطبوعیت شهر، جابجایی مکانی، سلامت شهری

مقدمه

یکی از واکنش‌های طبیعی انسان به تحولات شرایط زندگی و تلاش برای بهبود این شرایط «جابجایی مکانی زندگی» یا «مهاجرت» است (فکوهی، ۱۳۹۰: ۱۳). به گفته ویکس درون خود هر شهر نیز مردم در هر جایی زندگی نمی‌کنند، و مردمی که به لحاظ اجتماعی اقتصادی به یکدیگر شباهت بیشتری دارند، بیشتر امکان دارد که نزدیک هم زندگی کنند تا مردمی که شبیه هم نیستند (ویکس، ۱۳۹۴: ۴۱۸). در این خصوص مارکوس^۴ معتقد است که افراد بر اساس منافع خود، ارتباطات اجتماعی را شکل داده و بر اساس توقعات اجتماعی، هنجارها و نقش‌های معین خود به آن روابط سر و سامان می‌دهند.

(۱) دانشجوی دکتری رشته جمعیت‌شناسی، واحد علوم و تحقیقات، دانشگاه آزاد اسلامی، تهران، ایران f.hjamat@yahoo.com

(۲) استادیار و عضو هیأت علمی واحد گرمسار، دانشگاه آزاد اسلامی، استان سمنان، ایران (نویسنده مسئول). sharifim@ut.ac.ir

(۳) استادیار و عضو هیأت علمی واحد رودهن، دانشگاه آزاد اسلامی، تهران، ایران abaghaei@ut.ac.ir

^۴ Marcus

بنابراین کم و کیف پارامترهای اجتماعی و فرهنگی در مکان مورد نظر، عامل قوی تصمیم فرد برای ماندن در آن است (مارکوس، ۱۹۸۶).

بدین ترتیب افراد در جستجوی مکان‌هایی برای سکونت هستند که در آن افرادی با خصوصیات مشابه به لحاظ طبقه، قوم، مذهب، گروه اقتصادی، الگوی زندگی، تحصیلات، درآمد و نژاد حضور داشته باشند؛ بدین معنی که، دیدگاه انسان به مکان و محیط زیست پیرامون وی وابسته به سن، جنس، محل تولد، مذهب، ارزش‌ها، سیاست، فرهنگ و سایر متغیرهای محیطی است. این موضوع تحت عنوان مفهوم «مطبوعیت‌ها» تعریف می‌گردد. مطبوعیت‌ها بر حسب «فرصت‌هایی که یک شهر می‌تواند برای شهروندان فراهم سازد» تعریف می‌شود. مهم‌ترین اصل جامعه‌شناختی این است که تقاضای مطبوعیت شهری با توجه به ساختمان سنی و جنسی جمعیت متفاوت است و در صورت بروز کاستی مطبوعیت‌ها، جابجایی مکانی شهروندان محتمل است. مکان‌های متفاوت مطبوعیت‌های متفاوتی دارند. با توجه به این که جمعیت بزرگی در شهرها زندگی می‌کنند و مسلماً در محیط‌زیست شهری اثر گذار بوده و از آن اثر می‌پذیرند، محیط شهر امکان تعاملات اقتصادی، سیاسی و فرهنگی را برای آنها مهیا می‌سازد، مطبوعیت نیز بعنوان یک متغیر محیطی لاجرم با این تعاملات مرتبط است از آن‌ها تأثیر می‌پذیرد و بر آنها تأثیر می‌گذارد (شریفی و میرزایی، ۱۳۸۸).

بیان مسئله

انتخاب مطبوعیت‌ها یکی از ویژگی‌های پویای بخش فضاهای شهری است که می‌تواند بستر سلامت شهری را برای توسعه پایدار شهری فراهم سازد. در واقع مطبوعیت اجتماعی در برگیرنده سلامت اجتماعی و روانی، امنیت اجتماعی روابط اجتماعی با محیط و همسایگان است. سلامت شهری یعنی عدالت در شهر صرفاً مربوط به مقولات زیست محیطی و نیازهای اولیه نیست بلکه رسیدن به پویایی اقتصادی، محیط قابل زندگی و برابری اجتماعی از جمله موارد مهم در این زمینه به شمار می‌آیند. بنابراین بهبود محیط زیست زمانی حاصل خواهد شد که محیط طبیعی و فرهنگ انسان با هم مرتبط باشند (ادهمی و اکبرزاده، ۱۳۸۹). بنابراین سلامت شهری - و به تعبیر اشتون (۱۹۸۸) شهر سالم - شهری است که بطور مداوم و مستمر در حال آفرینش و بهبود بخشی محیط‌های کالبدی، اجتماعی و گسترش آن در جامعه است که مردم را قادر می‌سازد یکدیگر را در راه اجرای تمامی عملکردهای زندگی و دستیابی به حداکثر توان‌های خودشان پشتیبانی نماید. مهم‌ترین ابعاد و ویژگی‌های فضای شهری ایجاد فرصت‌های لازم برای شکل‌گیری تعاملات اجتماعی است. همچنین در جامعه شناسی روابط اجتماعی در قالب تماس‌های اجتماعی در میان مردم تلقی می‌گردد (هورتلانوس و همکاران، ۲۰۰۶). بنابراین مسائل مربوط به محیط شهری اغلب دارای مفهوم اجتماعی‌اند که به نوبت خود ریشه فرهنگی دارند. مطبوعیت شهری از بعد اجتماعی و فرهنگی از مهم‌ترین ابعاد مطبوعیت‌ها است که با توجه به طبقات اجتماعی و فرهنگی شهری از اهمیت خاصی بین مردم برخوردار است.

بنابراین با توجه به جمعیت شهری تهران با ساختار جمعیتی و توزیع و پراکندگی ساختار سنی جوان کنونی - و سالمند در آینده‌ای نزدیک - این پژوهش تلاش می‌کند تا به این پرسش پردازد که مطبوعیت شهر تهران از حیث اجتماعی و فرهنگی، بعنوان یکی از معرف‌های سلامت شهری، تا چه اندازه موجب رضایت از محل مسکونی یا تمایل به جابجایی از محل مسکونی شده است؟ با نتایجی که از این پژوهش بدست می‌آید می‌توان به ارزیابی سیاست‌ها، رتبه‌بندی مکان‌ها، با توجه به مطبوعیت فرهنگی اجتماعی به تدوین استراتژی مدیریت و برنامه‌ریزی برای سلامت شهری گام برداشت و با ارائه راهکارهای مناسب برای ارتقای کیفیت و سلامت شهری اقدام نموده و از جابجایی مسکونی شهروندان کاست.

پیشینه مطالعات

مطالعه ای که مرصوصی و همکاران با عنوان کیفیت زندگی فرهنگی و اجتماعی در شهرهای ایران با استفاده از شاخص های عینی مرکز آمار ایران انجام داده اند به مقایسه کیفیت زندگی در مراکز استان ها بین سال های ۱۳۷۵ تا ۱۳۸۵ پرداخته و تفاوت فرهنگی و اجتماعی زیادی بین این سال ها برای رسیدن به اهداف توسعه پایدار برای پیشرفت و کاستی های فرهنگی اجتماعی بدست آورده و با توجه به اینکه تفاوت فرهنگی سال ۱۳۸۵ به مراتب بهتر از سال ۱۳۷۵ و درحد ضعیف تا متوسط بوده است عوامل متعددی از جمله سیاست های اقتصادی و سیاسی و دیدگاه های نسل های مختلف در جامعه را مهم ترین دلایل این تفاوت ها می دانند (مرصوصی و همکاران، ۱۳۹۳).

واعظ مهدوی و همکارانش پژوهشی تحت عنوان طرح سنجش عدالت در سلامت، در تمامی مناطق شهر تهران در زمینه تاثیر عدالت در سلامت شهر در ۶ حیطه، انجام دادند. توسعه اجتماعی، انسانی و فرهنگی دو حیطه از ۶ حیطه مورد مطالعه بوده و ماتریس های متعددی که از نتایج طرح سنجش عدالت در شهر تهران تولید شد که نشانگر استانداردهای بالا و در عین حال نابرابر و نامناسب بخصوص در حیطه های اجتماعی و فرهنگی سلامت شهری در ۲۲ منطقه بوده است (واعظ مهدوی و همکاران، ۱۳۹۲).

در پیمایش دیگری که توسط حاتمی و ذاکر حقیقی تحت عنوان ارزیابی کیفیت محیط شهری بر روابط اجتماعی استفاده کننده گان از فضای پیاده راه بوعلی سینای شهر همدان انجام گرفته نشان داده شده که بین کیفیت محیط و روابط اجتماعی شهروندان ارتباط وجود دارد بطوری که، از متغیرهای تاثیرگذار (سرزندگی، دسترسی، ایمنی، کیفیت عرصه همگانی و دید بصری) سرزندگی و عرصه همگانی (مبلمان و المان های شهری) به ترتیب بالاترین رتبه را داشته و موجب گردیده تا در میزان کاربری های پیاده راه و افزایش جذب جمعیت تاثیر گذار گردد. در واقع این افزایش جمعیت نیز موجب سرزندگی و افزایش روابط اجتماعی و بالا رفتن سطح تعاملات اجتماع محور را موجب شده است (حاتمی و ذاکر حقیقی، ۱۳۹۶).

محمدیان و گوهر مطهر به بررسی ارتباط کیفیت محیط شهری و روابط اجتماعی شهروندان منطقه یک شهرداری تبریز پرداخته اند. در این پژوهش به ارزیابی میزان اهمیت مفهوم کیفیت محیط شهری و ارتباط آن با روابط اجتماعی شهروندان در شهر تبریز پرداخته و نشان دادند بین کیفیت محیط شهری و روابط اجتماعی شهروندان رابطه وجود دارد و نتایج بیانگر این است، محیط هایی که سرزندگی، نفوذپذیری، ایمنی، خوانایی، یکپارچگی و محصوریت وجود داشته باشد، جذابیت بیشتری برای انسان ها دارد تا محیط هایی که هیچ شاخص کیفیت محیطی در آن رعایت نمی شود. بنابراین نه تنها بین کیفیت محیطی و روابط اجتماعی رابطه معنی دار وجود دارد بلکه بین مؤلفه های کیفیت محیط شهری و روابط اجتماعی نیز رابطه وجود دارد. با افزایش کیفیت محیط شهری و هریک از مؤلفه های روابط اجتماعی نیز افزایش می یابد (محمدیان و گوهر مطهر، ۱۳۹۶).

دیوید میل و گراهام اسپارکو^۶ در مقاله ای به بررسی اجمالی در خصوص تهیه شاخص های مطبوعیت شهری^۷ در جامعه نیوزلند می پردازند. شاخص های مدنظر آنها تمامی نیازهای زیست محیطی و شهری در دستیابی به مطبوعیت بوده است. و همچنین طیف گسترده ای از ویژگی های مربوط به مطبوعیت های شهری درک شده را در نظر گرفته و آنها را بعنوان شاخص های مطبوعیت شهری شناسایی نموده و فهرست استانداردی برای کلیه مطبوعیت های شهری بعنوان ابزار ملی سنجش مطبوعیت ها برای استفاده معرفی نموده اند (میل و اسپارکو، ۲۰۰۲).

^۶ Divid Mill & Grahsm Spargo

^۷ Urban Amenity Indicators Workshop Report

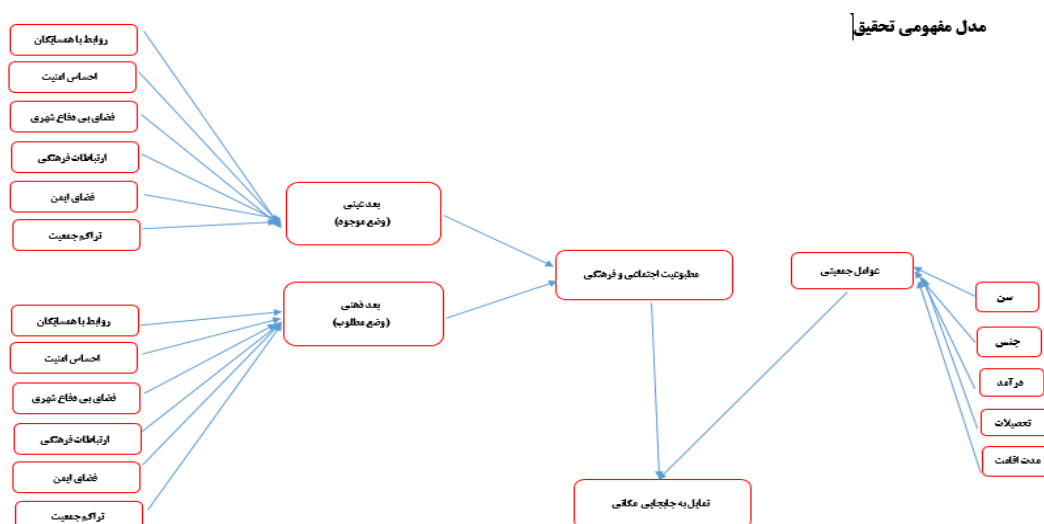
سیکرچیا در مقاله ای تحت عنوان ابعاد مناسب منطقه ای برای اندازه گیری کیفیت زندگی شهری چیست؟ او در این پژوهش با استفاده از طرح کوادروتر^۸ که یک برنامه محیطی در ایتالیا می باشد به سنجش کیفیت زندگی بصورت عینی و ذهنی با معیارهایی شامل عرضه و تقاضای سرزمین، ظرفیت منطقه و حجم جمعیت، تعادل و سرزیزی نظام های شهری پرداخته و ابعاد مناسبی از سنجش شاخص های کیفیت زندگی محیطی و منطقه ای ارائه نموده است (سیکرچیا، ۱۹۹۶).

بررسی مطالعات و پژوهش های عنوان شده که به اجمال به آن پرداخته شد هر یک از منظرهای خاص کیفیت ابعاد اجتماعی و فرهنگی را سنجیده اند. پژوهش مهدوی، در تاکید بر کمبودها در حیطه های مورد نظر مدیریت سلامت شهری و در مناطق ۲۲ گانه مد نظر بوده است که توسعه اجتماعی و انسانی و فرهنگی جزئی از آن بوده است، مرصوصی نیز به تفاوت های فرهنگی و اجتماعی بین یک دهه پرداخته و عدم دستیابی به الگوی توسعه پایدار شهری را تفاوت های فرهنگی و اجتماعی دانسته است. محمدیان و گوهر مطهر به بررسی ارتباط کیفیت محیط شهری و روابط اجتماعی شهروندان منطقه یک شهرداری تبریز پرداخته اند. همینطور حاتمی به تأثیر کیفیت محیط پیاده راه بر روابط اجتماعی در شهر همدان پرداخته است. بیشتر تحقیقات انجام شده در کشور در خصوص کیفیت محیطی و روابط اجتماعی و فرهنگی مطرح گردیده است، در حالی که مطبوعیت ها با توجه به سن، جنس و سایر عوامل جمعیتی مهم تر از کیفیت محیط زندگی می باشد زیرا این مطبوعیت ها هستند که کیفیت ها را تعریف می کنند و مهم تر از مطبوع بودن، ذائقه مطبوعیت انسان در تعیین جابجایی مکانی مؤثر می باشد، زیرا ممکن است ذائقه انسان ها برای پذیرش و تعیین مطبوعیت با توجه به ساختار جمعیتی متفاوت باشد.

چارچوب نظری

مطبوعیت شهر دارای دو بعد می باشد. بخشی از مطبوعیت بصورت ذهنی و ادراکات که فرد از وضع مطلوب مبنی بر تجارب، ارزش ها و تمایلات خود دارد و بخش دیگر عینی است و آنچه که فرد در وضع موجود به عینه آن را احساس و لمس می کند و از آن ابراز ناخوشایندی یا خوشایندی دارد می باشد. بنابراین مطبوعیت می تواند هم یک مفهوم انتزاعی و ذهنی و هم بصورت عینی و ادراکی از زندگی باشد. همچنین می توان اظهار داشت مطبوعیت عینی بر اساس برآورده شدن نیازهای اساسی افراد ارزیابی می شود که شامل تمامی نیازهای رفاهی انسانی اعم از اقتصادی، اجتماعی، فرهنگی، زیست محیطی است و نیازهای ذهنی و احساسی و غیر قابل ملموس بر اساس رضایت از وضع موجود در ادراکات عینی تجلی خواهد کرد. همانگونه که قبلاً بیان گردید مطبوعیت ها با توجه به دیدگاه افراد متفاوت بوده و هر فرد ذائقه متفاوتی از مطبوعیت دارد بدین معنی که، با توجه به وجود استانداردهای مطبوعیت زندگی در جامعه احتمال نارضایتی فرد از وضعیت موجود وجود دارد که به نوبت خود می تواند ناشی از شرایط اجتماعی- فرهنگی و ارزش های حاکم بر جامعه باشد. بنابراین برای سنجش مطبوعیت ها هم بعد عینی و هم بعد ذهنی مد نظر می باشد تا بتوان آنچه که مد نظر افراد جامعه و استانداردهای موجود میزان تمایل به جابجایی را اندازه گیری کرد. در این پژوهش مطبوعیت اجتماعی و فرهنگی شهر شامل روابط و حقوق همسایگان، احساس امنیت، فضای ایمن، فضاهای بی دفاع شهری، ارتباطات فرهنگی و تراکم جمعیت مد نظر می باشد. بر همین اساس با توجه به نظریه عمل بردیو در خصوص عینت گرایی و ذهنیت گرایی و رابطه دیالکتیکی میان این دو، و بر اساس عقیده بردیو که معتقد است عواملان در حلاء عمل نمی کنند بلکه در موقعیت های اجتماعی عینی که در آن قرار دارند عمل می کنند. بنابراین این دو ساختار بر هم تأثیر گذاشته و از هم تأثیر می پذیرند. در پژوهش حاضر برای سنجش مطبوعیت در دو بعد از نظریه بردیو که ارتباط بیشتری با موضوع دارد استفاده گردیده است. بنابراین برای سنجش مطبوعیت اجتماعی و فرهنگی باید هر دو بعد را مد نظر قرار داد زیرا رضایتمندی افراد از وضعیت مطلوب که بصورت ذهنی متأثر از رضایتمندی از وضعیت موجود بصورت عینی است محقق می گردد.

^۸ Quadroter



جدول شماره ۱: شاخص های مطبوعیت اجتماعی فرهنگی شهر و معرف ها

شاخص مطبوعیت	معرف ها	گویه ها
سلامت شهری	احساس امنیت	۱. ایمنی و تردد در پیاده روها ۲. مراقبت در برابر سرقت از منازل، اتومبیل، لوازم شخصی ۳. ایمنی در برابر تصادفات و عبور از عرض خیابان ۴. ایمنی در استفاده از وسایل حمل و نقل عمومی، تاکسی، مترو
	فضای ایمن	۱. ایمنی تردد در ساعات خلوت و شبها ۲. ایمنی فضاهای تفریحی مانند پارک و وسایل بازی ۳. حضور نیروهای گشت کلانتری های محل برای ایمنی ۴. برخورد با افراد ولگرد و معتاد و مزاحمین خیابانی و اوباش
	تراکم جمعیت	۵. رفت و آمد و تردد زیاد در محل سکونت
	فضاهای بی دفاع شهری	۶. وجود فضاهای بی دفاع شهری مانند زیر گذر، زیر پل ۷. مکان هایی که موجب حضور افراد خطرناک باشد (متروکه)
	روابط به همسایگان	۸. رعایت حقوق همسایگی توسط همسایگان ۹. رعایت حریم خصوصی خانواده توسط همسایگان ۱۰. رابطه خوب و صمیمی و تعامل نزدیک با همسایه ها
	ارتباطات فرهنگی	۱۱. رعایت بهداشت و نظافت توسط سایر همسایگان ۱۲. رعایت قوانین آپارتمان نشینی ۱۳. تفاوت های فرهنگی با همسایه ها، عدم تجانس

طبق مدل نظری فوق می توان فرضیه های تحقیق را به شکل زیر تدوین کرد:

به نظر می رسد مناطق مختلف شهر تهران از مطبوعیت اجتماعی و فرهنگی متفاوتی برخوردار هستند.

به نظر می رسد بین مطبوعیت اجتماعی و فرهنگی شهر و تمایل به جابجایی شهروندان رابطه وجود دارد.

به نظر می رسد بین عوامل جمعیت شناختی و تمایل به جابجایی شهروندان رابطه وجود دارد.

به نظر می‌رسد مطبوعیت اجتماعی و فرهنگی شهر و عوامل جمعیت‌شناختی بر تمایل به جابجایی شهروندان تاثیرگذار هستند.

روش شناسی

روش تحقیق در پژوهش حاضر پیمایشی^۹ است. فرآیند کار میدانی در ۵ منطقه منتخب شهر تهران (۲۰۷،۱۰،۱۹،۲۱) با اعمال عوامل جمعیتی مؤثر در محدوده مورد نظر به کار گرفته شده است. تبیین بعد ارزش مطبوعیت شهری به همراه وضعیت (ذهنی و عینی) با استفاده از روش مصاحبه و تکنیک پرسشنامه انجام گرفت که حاوی سؤالات در خصوص مطبوعیت اجتماعی و فرهنگی مناطق مورد نظر شهر تهران، مشخصات و ویژگی‌های فردی، خانوار، منطقه بر مبنای طیف ۵ درجه‌ای لیکرت از "بسیار خوناشایند" تا "بسیار خوشایند" برای بعد عینی و برای بُعد ذهنی از "بسیار با اهمیت" تا "بسیار کم اهمیت" است. روش نمونه‌گیری، با توجه به هدف، احتمالی از نوع «خوشه‌ای چند مرحله‌ای» است. جامعه آماری شهروندان ساکن در محلات ۵ منطقه منتخب شهر تهران می‌باشند. با داشتن کل جمعیت در ۵ منطقه انتخابی به تعداد ۱۷۷۳۳۱۲ و با در نظر داشتن جمعیت هر ناحیه در مناطق، تعداد نمونه به نسبت سهم تعداد جمعیت هر ناحیه تعیین شده است. با توجه به گستره جغرافیایی شهر تهران ۵ خوشه مختلف شهر تهران از شمال منطقه ۲، جنوب منطقه ۱۹، غرب منطقه ۲۱، شرق منطقه ۷ و مرکز منطقه ۱۰ برای جمع‌آوری اطلاعات انتخاب شد. تعداد نمونه برابر با ۱۱۰۳ نمونه بدست آمده است. پرسشنامه‌ها توزیع و حجم وسیعی از اطلاعات جمع‌آوری و سپس با بررسی بعد اجتماعی و فرهنگی و چارچوب‌های جمعیت تعیین، تعریف و عملیاتی گردید. جهت تعیین میزان پایایی از ضریب آلفای کرونباخ برای تک‌تک گویه‌ها و سنجش مفهوم و اعتبارسازه‌های متغیرهای ترکیبی از تحلیل عاملی استفاده گردیده است. تجزیه و تحلیل داده‌ها و تفاوت مطبوعیت شهر بصورت کمی و کیفی مورد سنجش قرار گرفته است که با استفاده از بسته نرم‌افزاری علوم اجتماعی (SPSS) تحلیل شد. همچنین مطبوعیت شهری اجتماعی و فرهنگی و عوامل جمعیتی متغیر مستقل در نظر گرفته شده است و تمایل به جابجایی مکانی و عوامل جمعیتی متغیر وابسته تعریف شده است.

یافته‌ها

برای تجزیه و تحلیل داده‌ها نخست به بررسی ویژگی‌های جمعیتی پاسخگویان و بعد به تحلیل اعتبار سازه و پایایی داده‌ها از تکنیک‌های آماری تحلیل عاملی پرداخته می‌شود. به منظور آزمون فرضیه‌ها از تحلیل رگرسیون استفاده می‌شود. جدول شماره ۲ ویژگی‌های جمعیتی را در مناطق مورد مطالعه نشان می‌دهد:

^۹ Survey

فصلنامه پژوهش اجتماعی، سال دوازدهم، شماره چهل و هفتم، تابستان ۱۳۹۹

جدول شماره ۲: ویژگی‌های جمعیتی پاسخگویان در کل مناطق مورد مطالعه

ردیف	متغیر	بیشترین درصد	کمترین درصد	میانگین
۱	سن	۳۵-۳۹ سال	۶۰-۶۴ سال	۳۹/۵۴ سال
۲	جنس	مردان	زنان	۴۴/۶
۳	تحصیلات	دیپلم	دکتر	۱۳/۸۳
۴	وضعیت تأهل	متأهل	مجرد	۲۶/۸
۵	شغل	خانه‌دار، بازنشسته، دانشجو	دولتی	۲۰/۴
۶	محل تولد	تهران	خارج از تهران	۴۳/۲
۷	محل زندگی قبلی	تهران	غیر تهران	۲۷/۵
۸	تعداد فرزندان	دو فرزند	۶ فرزند	۱/۷۸ فرزند
۹	بعد خانوار	۴ نفره	۱۰ نفره	۳/۷۲
۱۰	سرپرست	سرپرست	غیر سرپرست	۵۱/۷
۱۱	درآمد	۱ تا ۳ میلیون	۱۱ تا ۱۳ میلیون	۲/۹۰۰ تومان
۱۲	طول مدت اقامت (سال)	۱۰-۶	۶۶-۶۹	۱۶/۵۸
۱۲	مساحت منزل (متر مربع)	۶۱-۸۰	۶۰-۳۰	۹۶/۷۸
۱۳	قیمت منزل (متر مربع)	۷-۹ میلیون تومان	۲۷-۲۹ میلیون	۵/۱۶ میلیون
۱۴	مدت زمان ساخت	چند سال ساخت	نوساز	۲۸/۱
۱۵	وضعیت تصرف محل سکونت	ملکی	وقفی	۰/۳

بیشترین تعداد پاسخگویان در سن ۳۹-۳۵ قرار داشتند. بیشترین مدرک تحصیلی پاسخگویان دیپلم بوده است. ۵۵/۴ درصد پاسخگویان را مردان و ۴۴/۶ درصد آنان را زنان پاسخگو بودند. ۴۸/۱ درصد پاسخگویان شغل خود را خانه‌دار، بازنشسته و دانشجو ذکر کرده‌اند. ۷۱ درصد پاسخگویان متأهل و ۲۶/۸ درصد نیز خود را مجرد ذکر نموده‌اند. محل تولد اکثریت پاسخگویان (۵۶/۶ درصد) تهران بوده است. ۴۸/۳ درصد پاسخگویان سرپرست و ۵۱/۷ درصد آنان غیر سرپرست خانوار بوده‌اند. میانگین تعداد فرزندان برابر ۱/۷۸ فرزند برای خانوار بدست آمده است. بیشترین فراوانی پاسخگویان (۷۲/۵ درصد) محل زندگی قبلی خود را نیز تهران بیان کرده‌اند و نما در نفرات خانوار ۴ نفر بوده است، بیشترین فراوانی میزان درآمد بین ۱ تا ۳ میلیون تومان بدست آمده است. درآمد سرپرست خانوار در بین مناطق نیز متفاوت بوده بطوری‌که که بیشترین درآمد مربوط به منطقه ۲ با میانگین تقریباً ۴ میلیون و ۱۸۷ هزار تومان و کمترین درآمد در منطقه ۱۰ با میانگین ۲ میلیون و ۷۸۵ هزار تومان بدست آمده است. مدت زمان اقامت بین ۱۰-۶ سال و میانگین مدت اقامت برابر با ۱۳ سال بوده است. بیشتر پاسخگویان دارای منزل مسکونی ملکی (شخصی) در تصرف داشته و برای عمر منزل مسکونی، چند سال ساخت را بیشتر از نوساز اعلام کرده‌اند. مساحت منزل مسکونی بیشتر پاسخگویان برابر با ۸۰-۶۱ مترمربع بوده و میانگین آن در بین مناطق مورد مطالعه برابر ۹۶/۷۸ مترمربع بدست آمده است. قیمت مسکن نیز به ازای هر متر مربع در مناطق متفاوت بوده است بطوریکه میانگین حدوداً ۱۶/۵ میلیون تومان بدست آمده است. جدول شماره ۳ میانگین مدت اقامت پاسخگویان در مناطق مورد مطالعه شهر تهران را نشان می‌دهد:

جدول شماره ۳: میانگین مدت اقامت پاسخگویان در مناطق مورد مطالعه

ردیف	منطقه شهری	میانگین مدت اقامت	انحراف معیار	تعداد
۱	۲	۱۴/۹۷	۱۱/۴۲	۴۲۴
۲	۷	۱۸/۲۹	۶۱/۷۵	۲۱۲
۳	۱۰	۱۷/۵۸	۱۴/۱۸	۲۲۲
۴	۱۹	۲۱/۲۷	۱۰/۲۳	۱۰۵
۵	۲۱	۱۳/۴۲	۱۱/۵۰	۱۲۴
	میانگین کل	۱۷/۱۱	-	۱۰۸۷

متوسط مدت اقامت در مناطق نشان می‌دهد که بیشترین مدت اقامت در منطقه ۱۹ برابر ۲۱/۲۷ و کمترین مدت متوسط اقامت ۱۳/۴۲ در منطقه ۲۱ بدست آمده است. جدول شماره ۴ میانگین مساحت محل سکونت پاسخگویان در مناطق مورد مطالعه شهر تهران را نشان می‌دهد:

جدول شماره ۴: میانگین مساحت محل سکونت پاسخگویان در مناطق مورد مطالعه شهر تهران

ردیف	منطقه شهری	میانگین مساحت منزل	انحراف معیار	تعداد
۱	۲	۱۲۰/۳۲	۵۲/۵۸	۴۳۱
۲	۷	۸۷/۴۲	۲۶/۳۷	۲۱۲
۳	۱۰	۶۹/۶۲	۲۴/۷۴	۲۲۲
۴	۱۹	۹۰/۲۰	۶۸/۳۴	۱۰۴
۵	۲۱	۹۰/۵۵	۲۹/۳۱	۱۲۰

میانگین کل	۹۱/۶۲۲	-	۱۰۸۹
------------	--------	---	------

بیشترین مساحت محل سکونت در منطقه ۲ با میانگین ۱۲۰ متر مربع و کمترین آن در منطقه ۱۰ با میانگین ۶۹ متر مربع بدست آمده است. منطقه ۱۹ و منطقه ۲۱ از نظر متوسط مساحت منزل مسکونی ۹۰ مترمربع تقریباً به یک اندازه و منطقه ۷ پس از ۲ منطقه بیشترین مساحت محل سکونت بدست آمده است. جهت تعیین کفایت نمونه از آماره ۱۰ KMO و آزمون کرویت بارتلت ۱۱ و برای چرخش عامل‌ها از روش واریماکس ۱۲ و به منظور بررسی روایی یا پایایی ابزار از آماره آلفای کرونباخ بهره گرفته شده است. در جدول ۵ نتایج پایایی متغیر مطبوعیت شهر ارائه شده است:

جدول شماره ۵: نتایج تحلیل عاملی با رویکرد تاییدی به منظور بررسی اعتبار سازه متغیر های تحقیق

شاخص	تعداد گویه	ضریب آلفای کرونباخ	آماره F	سطح معنی داری	تعداد
اجتماعی - فرهنگی	۱۹	۰/۹۰۶	۲۲/۶۱	۰/۰۰۰	۱/۱۰۰

اطلاعات اعتبار سازه مطبوعیت اجتماعی و فرهنگی که با رویکرد تاییدی تحلیل عاملی بدست آمده است مورد قبول می‌باشد. معنی داری آزمون بارتلت حاکی از کفایت نمونه جهت اجرای روش تحلیل عاملی است. شاخص کفایت نمونه (KMO) بسیار قوی و نزدیک به یک می‌باشد. این امر کفایت داده‌های استفاده شده را برای عملیاتی نمودن مطبوعیت تأیید می‌کند. همچنین واریانس تبیین شده توسط گویه‌ها از عامل نهفته بسیار مطلوب بدست آمده است. در ادامه به شاخص کلی وضعیت موجود مطبوعیت اجتماعی و فرهنگی به تفکیک مناطق مورد پرداخته شده است. در ادامه جدول شماره ۶ به بررسی پایایی گویه‌ها در ضریب آلفای کرونباخ پرداخته می‌شود. جدول شماره ۶: اعتبار سازه‌ای متغیر مطبوعیت شهر

شاخص	تعداد گویه	شاخص KMO	سطح معنی داری	واریانس تبیین شده از متغیر (عامل پنهان) (درصد)	تعداد عامل تشکیل دهنده
مطبوعیت شهر	۱۹	۰/۹۱۲	۰/۰۰۰	۵۵/۵۵	۱

جدول شماره ۷ مقایسه کلی وضعیت موجود مطبوعیت شهری اجتماعی و فرهنگی را در ۵ منطقه مورد مطالعه نشان می‌دهد:

جدول شماره ۷: بررسی مقایسه کلی وضعیت موجود مطبوعیت شهری ۵ منطقه مورد مطالعه

منطقه شهری مطبوعیت شهر (میانگین) انحراف معیار

^{۱۰} Kaiser-Meyer-Olkin Measure of Sampling Adequacy

^{۱۱} Bartlett's Test of sphericity

^{۱۲} Varimax

۰/۵	۳/۳	۲
۰/۵	۲/۹	۷
۰/۶	۲/۶	۱۰
۰/۴	۲/۸	۱۹
۰/۶	۳	۲۱

منطقه ۲ از نظر وضع موجود مطبوعیت بیش از حد متوسط ارزیابی شده است. در منطقه ۷ وضع موجود ناخوشایند ارزیابی شده است. همچنین در منطقه ۱۰ و ۱۹ و ۲۱ نیز اکثریت پاسخگویان نسبت به وضع موجود نظر ناخوشایند داشته‌اند. همچنین انحراف معیار در مناطق نشان دهنده پراکندگی تقریباً مشابه در پاسخ‌های اخذ شده است. بطور کلی شاخص مطبوعیت به جز منطقه ۲ در کلیه مناطق دیگر تقریباً کمتر از متوسط و تقریباً ناخوشایند ارزیابی شده است. جدول شماره ۸ خلاصه نتایج آماره را میان وضع موجود و وضع مطلوب و تفاضل آن‌ها که نشان دهنده اندازه کمبودها تا رسیدن به حد مطلوب مطبوعیت از نظر پاسخگویان می‌باشد را به تفکیک مناطق نشان می‌دهد:

جدول شماره ۸: مقایسه شاخص مطبوعیت وضع موجود و وضع مطلوب در مطبوعیت اجتماعی - فرهنگی شهری

مطبوعیت مناطق شهری	۲	۷	۱۰	۱۹	۲۱
وضع موجود	۳/۳	۲/۹	۲/۶	۲/۸	۴
وضع مطلوب	۳/۹	۳/۵	۴/۱	۳/۸	۲/۹
تفاوت وضع موجود و وضع مطلوب	-۰/۶	-۰/۶	-۱/۵	-۱	۱/۱

با توجه به نتایج بدست آمده از آماره‌ها و مقایسه میانگین‌ها به تفکیک مناطق از نظر ادراک محیطی (عینی یا وضع موجود) و احساسی (ذهنی و یا ارزشی یا وضع مطلوب) بین مناطق تفاوت وجود دارد. منطقه ۱۰ نسبت به وضع مطلوب مطبوعیت با ۴/۱ بیشترین امتیاز و منطقه ۲۱ نسبت به وضع مطلوب مطبوعیت با ۲/۹ دارای کمترین امتیاز بوده‌اند. و همچنین در وضع موجود نیز منطقه ۲۱ بیشترین و منطقه ۱۰ کمترین امتیاز را کسب کرده‌اند. بیشترین اختلاف میان نمره وضع موجود و وضع مطلوب در منطقه ۱۰ و کمترین آن در منطقه ۷ و ۲ مشاهده می‌شود.

از آنجایی که افراد در انتخاب محل سکونت خود و تصمیم به جابجایی تمایل به سکونت در مناطقی که شرایط بهتر زیست محیطی دارند می‌باشند. به همین علت با توجه به مطلوبیت مطبوعیت از نظر ذائقه خود اقدام به جابجایی به مناطقی که دارای شرایط بهتر در وضع موجود مطبوعیت دارند می‌باشند. بنابراین در مطلوبیت بعد اجتماعی و فرهنگی، متغیرهای جمعیتی مانند سن، جنس، تحصیلات و ... تأثیر گذار خواهد بود برای بدست آوردن رابطه بین تمایل به جابجایی و عوامل جمعیتی و در تبیین نقش عوامل جمعیتی در مطبوعیت اجتماعی و فرهنگی شهر در مناطق منتخب جدول شماره ۱۰ رابطه همبستگی سن با مطبوعیت اجتماعی و فرهنگی شهری را نشان می‌دهد:

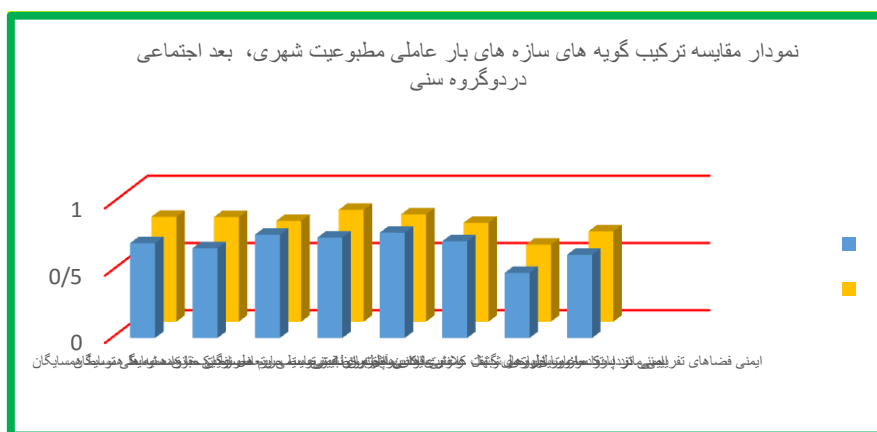
جدول شماره ۹: رابطه همبستگی سن با مطبوعیت فرهنگی - اجتماعی

آماره همبستگی مطبوعیت فرهنگی - اجتماعی

سن	آماره پرسون	۰/۰۵۱
سطح معنی داری		۰/۰۹

همبستگی بدست آمده سن با مطبوعیت های اجتماعی و فرهنگی به میزان (۰/۰۵۱) درصد معنی دار ولی همبستگی ضعیفی را نشان می دهد. در نمودار شماره ۱ مقایسه بار عاملی مطبوعیت اجتماعی و فرهنگی در ۲ گروه سنی عمده (۲۹ سال و کمتر ، ۳۰ سال و بیشتر) را نشان می دهد:

نمودار شماره ۱: مقایسه ترکیب گویه های بار عاملی مطبوعیت اجتماعی و فرهنگی در دو گروه سنی ۲۹ سال و کمتر و ۳۰ سال بیشتر



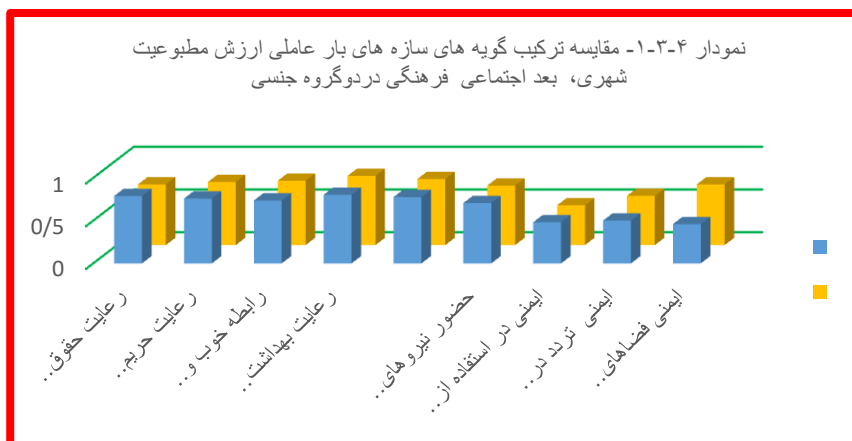
بارعاملی گویه های اجتماعی - فرهنگی، نشان می دهد که با افزایش سن، ارزش شاخص اجتماعی افزایش یافته و اهمیت بیشتری بین پاسخگویان در گروه سنی ۳۰ سال و بیشتر دارد. بدین معنی که با افزایش سن تمایل به جابجایی به مناطق با مطبوعیت بیشتر افزایش می یابد. تحقیقات دلر و دیگران (۲۰۰۱) در آمریکا نشان دهنده تأکید بر تقاضا برای ارتقای کیفیت زندگی است که موجب جابجایی جمعیت بسوی محل های مطبوعیت دار می شود. جدول شماره ۱۱ مقادیر میانگین های ارزش مطبوعیت شهری در شاخص مطبوعیت اجتماعی و فرهنگی (هر دو جنس) را نشان می دهد:

جدول شماره ۱۰: مقادیر میانگین های ارزش مطبوعیت شهری در شاخص اجتماعی و فرهنگی مطبوعیت (هر دو جنس)

تفاضل بین دو وضعیت	میانگین		مردان و زنان	شاخص های ارزش های مطبوعیت ها
	وضع موجود	وضع مطلوب		
	۳/۸۶۶	۳/۰۹۰	مردان	اجتماعی و فرهنگی
	۳/۹۰۸	۲/۹۲۱	زنان	

در مقایسه وضع مطلوب و وضع موجود بین زنان و مردان درصد بدست آمده نشان می دهد که درصد میانگین شاخص مطبوعیت در وضع موجود و وضع مطلوب در میان زنان و مردان نزدیک به هم بوده و تقریباً برابر می باشد. نمودار شماره ۲ مقایسه گویه ها در سازه های بارعاملی ارزش مطبوعیت فرهنگی - اجتماعی در ۲ گروه جنسی را نشان می دهد:

نمودار شماره ۲: مقایسه بارعاملی گویه های ارزش مطبوعیت فرهنگی - اجتماعی در ۲ گروه جنسی



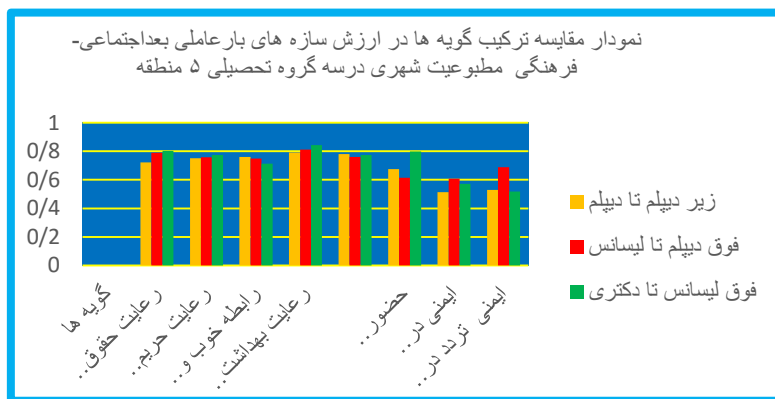
ارزش مطبوعیت فرهنگی - اجتماعی در بین زنان و مردان متفاوت بوده و گویه های همسایگی برای زنان دارای بار عاملی بیشتر و برای مردان گویه های ایمنی دارای بار عاملی بیشتری داشته و نشان دهنده ارزش و اهمیت آن برای پاسخگویان مرد می باشد. جدول شماره ۱۲ رابطه همبستگی تحصیلات با مطبوعیت اجتماعی و فرهنگی را نشان می دهد:

جدول شماره ۱۱: رابطه همبستگی تحصیلات با مطبوعیت اجتماعی و فرهنگی

مطبوعیت فرهنگی - اجتماعی	آماره همبستگی	مطبوعیت اجتماعی
۰/۱۲۰	آماره پیرسون	تحصیلات
۰/۰۰۰	سطح معنی داری	

مطبوعیت اجتماعی و فرهنگی دارای همبستگی و معنی داری بالا و مستقیم با تحصیلات دارد. در مقایسه گویه ها در سازه های بار عاملی بعد اجتماعی - فرهنگی در ۳ گروه تحصیلی (زیر دیپلم و دیپلم - فوق دیپلم و لیسانس - فوق لیسانس و دکتری) در مناطق مورد مطالعه اخذ شده، مطبوعیت اجتماعی - فرهنگی در بین گروه های تحصیلی نیز از نظر وضع مطلوب متفاوت بوده و بیشترین بار عاملی به گویه (رعایت بهداشت) در مقطع فوق لیسانس تا دکتری و کمترین بار عاملی نیز به گویه (ایمنی در ساعات خلوت) در مقطع زیر دیپلم و دیپلم بدست آمده است. بطور کلی بار عاملی در بخش ایمنی ها از ارزش کمتری نسبت به رعایت موازین آپارتمان نشینی است. نمودار شماره ۳ مقایسه ترکیب گویه ها در بار عاملی اجتماعی و فرهنگی را نشان می دهد:

نمودار شماره ۳: مقایسه ترکیب گویه ها در بار عاملی اجتماعی و فرهنگی در سه گروه تحصیلی



جدول شماره ۱۳ بررسی رابطه همبستگی مدت اقامت در محل سکونت در ارزش مطبوعیت شهری فرهنگی و اجتماعی را

نشان می دهد:

جدول شماره ۱۲: رابطه همبستگی مدت اقامت در محل سکونت

آماره همبستگی	مدت اقامت	مطبوعیت فرهنگی - اجتماعی
آماره پیرسون		-۰/۰۱۷
سطح معنی داری		۰/۰۲۸
۰/۰۱۷		مطبوعیت
۰/۰۲۸		اجتماعی - فرهنگی

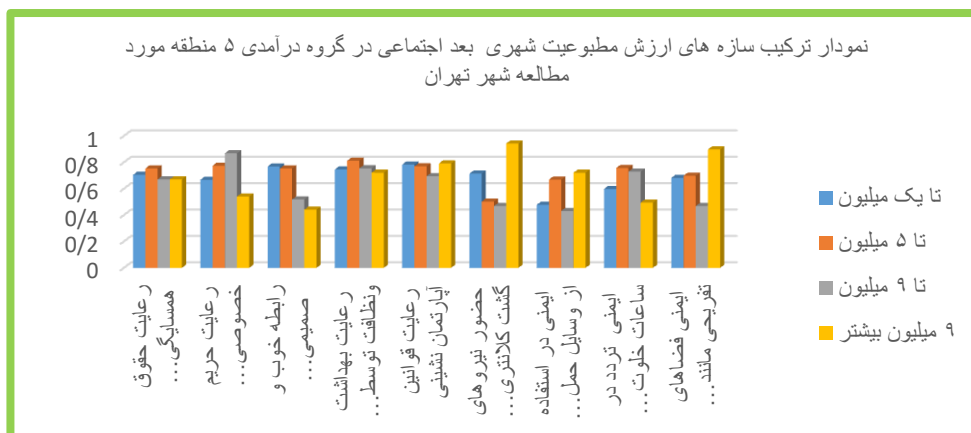
برای مدت اقامت همبستگی معکوس بدست آمده است. بدین معنی که هر چه مدت اقامت بیشتر بوده شاخص اجتماعی - فرهنگی برای جابجایی مکانی اهمیت کمتری داشته است. جدول شماره ۱۴ رابطه همبستگی شاخص ارزش مطبوعیت اجتماعی - فرهنگی با درآمد ۵ منطقه مورد مطالعه نشان می دهد:

جدول شماره ۱۳: رابطه همبستگی شاخص ارزش مطبوعیت فرهنگی و اجتماعی با درآمد

آماره همبستگی	درآمد	مطبوعیت فرهنگی - اجتماعی
آماره پیرسون		۰/۰۰۶
سطح معنی داری		۰/۸۵۲
	درآمد	

نتایج بدست آمده از رابطه همبستگی مطبوعیت فرهنگی و اجتماعی با درآمد حاکی از رابطه همبستگی ضعیف با متغیر درآمد است. نمودار شماره ۴ مقایسه گویه‌ها در سازه‌های بارعاملی ارزش مطبوعیت شهری فرهنگی اجتماعی در گروه‌های درآمدی را نشان می دهد:

نمودار شماره ۴: مقایسه گویه‌ها در سازه‌های بارعاملی ارزش مطبوعیت شهری فرهنگی اجتماعی در گروه‌های درآمدی



با توجه به گروه‌های درآمدی، بار عاملی در گویه‌های اجتماعی-فرهنگی متفاوت بوده و در بعضی گویه‌ها با افزایش درآمد بارعاملی افزایش داشته است. (ایمنی در فضاهای عمومی و پارک‌ها، حضور نیروهای گشت کلانتری‌ها)، با افزایش درآمد افزایش یافته است. (رابطه خوب و صمیمی و ایمنی در ساعات خلوت تردد) با افزایش درآمد کاهش بارعاملی بدست آمده است. جدول شماره ۱۵ انتخاب محل سکونت و تمایل به تغییر آن در کل پاسخگویان به تفکیک مناطق مورد مطالعه را نشان می‌دهد:

جدول شماره ۱۴: انتخاب محل سکونت و تمایل به تغییر آن در کل پاسخگویان به تفکیک مناطق

متغیر منطقه شهری	انتخاب محل سکونت دلخواهانه (درصد)		تمایل به تغییر محل سکونت (درصد)	
	بلی	خیر	بلی	خیر
۲	۶۷/۱	۳۲/۹	۴۱/۶	۵۸/۴
۷	۶۹/۳	۳۰/۷	۳۴/۹	۶۵/۱
۱۰	۴۳/۷	۵۶/۳	۷۶/۶	۲۳/۴
۱۹	۵۱/۹	۴۸/۱	۶۱/۳	۳۸/۷
۲۱	۴۹/۲	۵۰	۵۶/۳	۴۳/۸

نتایج بدست آمده از نسبت به تمایل تغییر مکان در منطقه ۱۰ با ۷۶/۶ درصد بیشترین فراوانی و منطقه ۷ با ۳۴/۹ درصد کمترین فراوانی در تمایل به جابجایی اخذ شده است. همچنین در انتخاب محل سکونت بصورت دلخواهانه نه به اجبار، منطقه ۷ با فراوانی ۶۹/۳ درصد بیشترین پاسخ مثبت به انتخاب محل سکونت بصورت دلخواهانه اخذ گردیده و منطقه ۱۰ با درصد فراوانی ۴۳/۷ کمترین در انتخاب دلخواهانه محل سکونت بدست آمده است. درصد فراوانی منطقه ۲ و ۷ در انتخاب دلخواهانه به هم نزدیک تر است.

برای بدست آوردن نتایج در تمایل به جابجایی محل سکونت از مدل رگرسیون لجستیک استفاده گردیده است. متغیرهای جمعیتی سن، تحصیلات، مدت اقامت، وضعیت تأهل بعنوان متغیر مستقل و متغیر تمایل به جابجایی بعنوان متغیر وابسته

بطور همزمان در رگرسیون لجستیک استفاده شده است. جدول شماره ۱۶ کمیت معادله متغیرهای جمعیتی با شاخص اجتماعی و فرهنگی در تمایل به جابجایی را نشان می دهد.

جدول شماره ۱۵: کمیت معادله متغیرهای جمعیتی با شاخص اجتماعی و فرهنگی در تمایل به جابجایی

متغیر	ضریب رگرسیون	انحراف استاندارد	آماره والد	درجه آزادی	سطح معنی داری	لجیت کسر برتری
سن	-	-	۴۳/۷۷۳	۲	۰/۰۰۰	-
	۱/۸۸۵	۰/۲۹۳	۴۱/۲۷۶	۱	۰/۰۰۰	۶/۵۸۷
	۱/۳۹۲	۰/۲۴۷	۳۱/۸۹۸	۱	۰/۰۰۰	۴/۰۲۴
تحصیلات	-	-	۸/۰۷۲	۲	۰/۰۱۸	-
	۰/۴۳۵	۰/۲۱۵	۴/۱۱۸	۱	۰/۰۴۲	۱/۵۴۴
وضعیت تاهل	۰/۴۳۱	۰/۲۰۶	۴/۳۶۶	۱	۰/۰۳۷	۱/۵۳۹
درآمد	۰/۰۰۰	۰/۰۰۰	۷/۳۲۶	۱	۰/۰۰۷	۱/۰۰۰
مطبوعیت اجتماعی	-۰,۲۵۵	۰,۲۹۲	۰,۷۵۸	۱	۰,۳۸۴	۰,۷۷۵

متغیرهای وارد شده در معادله دارای تأثیر معنی دار بر تمایل به جابجایی هستند. یافته‌های مدل رگرسیون نشان می دهد که سن، تحصیلات، وضعیت تاهل، درآمد بر تمایل به جابجایی شهروندان در مناطق مورد بررسی مؤثر بوده اند. پاسخگویانی که بین ۳۰ تا ۴۹ سال داشته اند بیشترین تأثیر را بر ارتقای میزان تمایل به جابجایی دارند. قرار داشتن پاسخگویان در این طبقه سنی احتمال تمایل به جابجایی را به میزان ۵/۵ برابر افزایش می دهد. همچنین قرار داشتن سن پاسخگویان در دامنه ۵۰ تا ۸۰ سال نیز احتمال جابجایی را ۳ برابر افزایش می دهد. تحصیلات پاسخگویان نیز بر احتمال جابجایی آنان مؤثر و آن را به میزان ۵۴ درصد برای دارندگان مدرک کاردانی و کارشناسی و ۸۳ درصد برای دارندگان مدرک کارشناسی ارشد و دکتری افزایش می دهد. افزایش سن و تحصیلات هر دو بر ارتقای احتمال تمایل به جابجایی شهروندان دارای تأثیر مستقیم و افزایش یافته بوده اند. تغییر وضعیت پاسخ دهندگان از مجرد به متأهل حدود ۵۴ درصد بر احتمال جابجایی آنان مؤثر بوده است. متغیر درآمد تأثیری بر میزان افزایش تمایل به جابجایی نداشته است. متغیر مطبوعیت اجتماعی و فرهنگی نیز دارای تأثیر معکوس بر احتمال جابجایی است. هر واحد افزایش در اندازه مطبوعیت موجب ۶۷ درصد کاهش در لجیت کسر برتری تمایل به جابجایی می شود. بنابراین هرچه کیفیت اجتماعی و فرهنگی محله سکونت و مؤلفه های تشکیل دهنده آن افزایش و ارتقاء یابند از احتمال تمایل به جابجایی مکانی پاسخگویان کاسته می شود.

بحث و نتیجه گیری

در این پژوهش رابطه مطبوعیت شهری شاخص اجتماعی - فرهنگی و همبسته های جمعیتی (سن، تحصیلات، جنس، درآمد، مدت اقامت) بر تمایل به جابجایی مکانی براساس فرضیات مورد بررسی قرار گرفت. یافته های این پژوهش بر رابطه میان اصلی ترین متغیرهای جمعیتی و مطبوعیت اجتماعی - فرهنگی بر تمایل شهروندان به جابجایی از محل سکونت خود در پنج منطقه ۲، ۷، ۱۰، ۱۹ و ۲۱ صحنه می گذارد. براساس نتایج بدست آمده نشان داده شد که بعد اجتماعی - فرهنگی مطبوعیت با عوامل جمعیتی معنی دار است. با توجه به نتایج بدست آمده از داده ها که بیشترین مدت زمان اقامت در منطقه ۱۹ و کمترین مدت اقامت در منطقه ۲۱ بدست آمده و بررسی رابطه معنی داری معکوس طول مدت اقامت با مطبوعیت اجتماعی و فرهنگی بیان کننده این است که هرچه طول مدت اقامت بیشتر باشد تمایل به جابجایی کمتر خواهد بود. در ادامه در جدول شماره ۱۴ میزان تمایل به جابجایی منطقه ۱۰ با فراوانی ۷۱/۶ درصد بیشترین تمایل به جابجایی را داشته و در مقایسه مطبوعیت اجتماعی و فرهنگی در وضع موجود (عینی) و وضع مطلوب (ذهنی) و تفاضل بین این دو مطبوعیت منطقه ۱۰ بیشتر تفاوت و تفاضل را از نظر عدم وجود مطبوعیت در بین مناطق دیگر داشته است، بنابراین با توجه به این تفاوت و تمایل به جابجایی بالا فرضیه رابطه مطبوعیت اجتماعی و فرهنگی و تمایل به جابجایی در مناطق تأیید می گردد. همچنین براساس رابطه همبستگی مطبوعیت اجتماعی و فرهنگی و عوامل جمعیتی (سن، جنس، تحصیلات، درآمد) و نتایج بدست آمده از رگرسیون لجستیک و تأثیر آن بر تمایل به جابجایی در مناطق مورد بررسی این نتیجه حاصل گردید که هر چه مطبوعیت اجتماعی و فرهنگی در مناطق مورد مطالعه بیشتر باشد تمایل به جابجایی کمتر خواهد بود. بنابراین فرضیه رابطه عوامل جمعیتی با مطبوعیت و رابطه آن دو با تمایل به جابجایی پژوهش حاضر تأیید می گردد. همچنین در نمودارهای بارعاملی که کلیه گویه ها مورد ارزیابی قرار گرفتند نتایج بدست آمده نشان داد که با افزایش سن ارزش شاخص مطبوعیت افزایش می یابد و میزان اهمیت مطبوعیت در گروه های تحصیلی، جنس، درآمد، متفاوت بوده و گویای تایید فرضیه تفاوت مطبوعیت در مناطق را بیان می کند. حال بر اساس نتایج بدست آمده با توجه به چارچوب نظری، به نظر می رسد، نظریه توسعه پایدار شهری و نظریه بیان رابطه دیالکتیکی بین ساختار و عاملیت بوردیو می تواند جابجایی مکانی را توجیه نماید. مطبوعیت مفهومی چند وجهی، نسبی و متأثر از زمان، مکان و ارزش های فردی و اجتماعی است که ابعاد عینی (بیرونی) و ذهنی (درونی) را در بر می گیرد و از زوایا و ابعاد مختلف سنجیده می شود (فرد بعد از مشاهده واقعیات بیرونی با انتظارات و توقعات خود مقایسه کرده و داوری می نماید). بر همین اساس بین شاخص مطبوعیت در مقیاس محلی نسبت به بعضی استانداردهای عمومی ملی نمی توان احتمال ورزید. زیرا برای تعریف و تعیین یک شاخص از مطبوعیت معنای کلی و ضروری آن در نظر گرفته می شود که برای همه افراد و آحاد جامعه نمی تواند یکسان باشد. با این وجود احساس اینکه شاخص های توسعه می تواند در یک ماتریس مقایسه ای بین مناطق شهری منتخب مورد استفاده قرار گیرد یک چشم انداز واقعی است. که البته همانگونه که اشاره گردید در شرایط زمانی و مکانی قابل تغییر یا تعمیم پذیر خواهد بود. در پژوهش حاضر تا حدی در یک سطح نظری برخی معیارهای عینی توسعه برای مطبوعیت اجتماعی و فرهنگی و مناسب برای گزارش از وضعیت آن در چارچوب شاخص های عملکردی و برنامه ریزی زیست محیطی بعنوان پیشنهاد کاربردی ارائه می گردد. بدین شکل که تفاوت های مطبوعیت در مناطق را با اهداف توسعه پایدار شهری به عنوان یک فرآیند برای بهبود پیشرفت وضعیت و رفع کاستی های فرهنگی و اجتماعی مناطق الگوی اصلاحی مد نظر داشته و با اجرای سیاست هایی مانند ارتقاء رفتارهای اجتماعی و برقراری عدالت اجتماعی موجب تناسب فرهنگی و اجتماعی بین مناطق شد. عدم توجه به آن می تواند متضمن مسائلی باشد که مجموعه برنامه های توسعه اقتصادی، اجتماعی و سیاسی کشور را به مخاطره روبرو سازد. از این رو درک درست از نقش عوامل بازدارنده و کاستن میزان آنها در مقابل تقویت عوامل مشوق می تواند به موفقیت در امر افزایش مطبوعیت ها و کاهش جابجایی بیانجامد.

منابع:

ادهمی، عبدالرضا، الهام اکبرزاده (۱۳۸۹) " بررسی عوامل فرهنگی موثر بر حفظ محیط زیست شهر تهران مطالعه موردی مناطق ۵ و فصلنامه تخصصی علوم اجتماعی دانشگاه آزاد اسلامی شوشتر
بری، جان، (۱۳۸۰). " محیط زیست و نظریه اجتماعی) ترجمه حسن پویان، نیره توکلی، چاپ اول، انتشارات سازمان محیط زیست.

تومه، ژرژ، (۱۳۸۹). "توسعه فرهنگی و محیط زیست"، ترجمه محمد شارع پور، غزال (باز) چاپ اول.
حاتمی، یاسر، کیانوش، ذاکر حقیقی، (۱۳۹۶). " ارزیابی تاثیر کیفیت محیط شهری بر روابط اجتماعی استفاده کننده گان از فضا (مطالعه موردی: پیاده راه بوعلی سینا شهر همدان)" نشریه پژوهش و برنامه ریزی شهری، سال هشتم شماره سی ام پاییز ۱۳۹۶.

ریتزر، جورج (۱۳۷۴). " نظریه جامعه شناسی در دوران معاصر) ترجمه محسن ثلاثی، انتشارات علمی، چاپ دوم، تهران فکوهی، ناصر، (۱۳۹۵). " انسان شناسی شهری" نشر نی.

طالبی، ژاله، (۱۳۸۳). " روابط اجتماعی در فضاهای شهری" فصلنامه علوم اجتماعی شماره ۲۴ صص ۱۸۰-۱۶۱ .
شریفی، منصور، محمد، میرزائی، (۱۳۸۵). "تاثیر مولفه های جمعیتی بر احساس مطبوعیت محیطی، پژوهشی در ۵ منطقه انتخابی شهر تهران"، فصلنامه انجمن جمعیت شناسی ایران، سال سوم، شماره ۶، زمستان ۱۳۸۶.

منصوری، سید امیر، (۱۳۸۹)، چستی منظر شهری، بررسی تاریخی تحولات مفهومی منظر شهری در ایران (۳۰-۳۳)، مجله تخصصی منظر، شماره نهم، پژوهشکده نظر، تهران.

مهر آیین، مصطفی، (۱۳۹۴). " جامعه شناسی محیط زیست و مسائل و رویکردها" بیست و چهارمین پرونده هامون مجموعه مقالات و نوشتارهای مصطفی مهرآیین، انتشارات هامون ایران، ۱۳۹۶.

محمدیان، مهرداد، دریا گوهرمطهر، (۱۳۹۶). " بررسی ارتباط کیفیت شهری در روابط اجتماعی شهروندان منطقه یک شهر تبریز"، مطالعات جامعه شناختی شهری، سال هشتم، شماره ۲۶، بهار.

مرصوصی، نفیسه، رحمت اله، فرهودی، علیرضا، لاجوردی، (۱۳۹۳) " کیفیت زندگی فرهنگی و اجتماعی در شهرهای ایران" دوفصلنامه پژوهش های بوم شناسی شهری سال ششم شماره ۲ پاییز و زمستان

واعظ مهدوی، محمدرضا، محسن اسدی لاری، حسین ملک افضلی، سقراط فقیه زاده، محمد مهدی گلکانی، (۱۳۹۰)
(. "نتایج دور دوم طرح سنجش عدالت در شهر تهران" انتشار شهرداری تهران سال ۱۳۹۲.

یزدانی پرای، زهرا، زهره یزدانی پرای، (۱۳۹۵). " سکونت-گاه-های سنتی ایران: سازگاری بین انسان و محیط زیست از دیدگاه شهر اکولوژیک"، مجموعه مقالات دومین کنفرانس ملی مدیریت کلانشهرها با رویکرد محیط زیست .

۱. Ashton. J ۱۹۸۸, Healthy, cities, concept& vision .university of Liverpool, UK.
۲. Cicerchia, Annalisa (۱۹۹۶), "Indicators for the measurement of the quality of urban life: What Is the Appropriate Territorial Dimension?", *Social Indicators Research*, ۳۹: ۳۲۱-۳۵۸.
۳. Divid, M, Grahs, S, ۲۰۰۲, Urban Amenity Indicators Workshop Report Prepared for the Ministry for the Environment and the Royal Society of New Zealand.
۴. Hortulanus, R., M achielse, A. ,& Meuwesen, I.(۲۰۰۶). Social isolation in modern society (vol. ۱۰) Routledge.
۵. Marcus. Cc, sarkissanw (۱۹۸۶). Housing as if people Mattered, Berkeley. University of California press.

۶. Weeks, J. Jr. ۲۰۰۴. Unpopular culture: The Ritual of complain in a British Bank. Chicago: University of Chicago press.

The relationship between social and cultural amenity of the city and spatial displacement

Abstract

The Amenities can be defined in terms of the opportunities that a city provide to its citizens. Amenity is one of the dynamic of urban spaces that can provide the basis of urban health for sustainable urban development. accordingly the purpose of this article is to analyze the role of urban amenity from a social and cultural point of view of the tendency of citizens to movespatially in five selected areas of Tehran. For this purpose, ۱۱۰۳ citizens of districts two, seven, the, nineteen and twenty-one Tehran were selected using cluster sampling method. The data collection tool is a researcher-made questionnaire. spss software was used for analysis. Pearson correlation was used to show the relationship between demographic factors and social-cultural amenity factor analysis method and was used for qualitative differences and logistic regression was used to indicate the tendancy shift. Based on the Findings the social – cultural amenity of the city along with demographic correlations such as age, sex, education, income and length of stay in the study areas have a significant correlation with age, education, income and inverse relationship with the length of stay in the place of residence of the respondents. this means that the longer the stay the less there will be a tendency to move. the results obtained from the factor load showed that the value of the amenity index increases with age and the importance of amenity varies among the educational groups, womaen and men, income. the results of logistic regression analysis showed that demographic variables have a significant effect and and socio- cultural amenity is inversely related to the tendency of people to move in the five regions .

Key words: city amenity, spatial displacement, city health