

ارزیابی پایداری اجتماعی مکان در دانشکده هنر و معماری بر اساس مدل مفهومی جان لنگ

مورد پژوهی : دانشکده فنی و حرفه‌ای دختران تهران "شریعتی" و "ولی عصر"

تاریخ دریافت مقاله :

۱۴۰۲/۱۲/۲۴

تاریخ پذیرش مقاله:

۱۴۰۳/۰۵/۲۷

چکیده

منصوره فرخی^۱
راضیه لیبب زاده^۲ (نویسنده مسئول)
حسین ذبیحی^۳

کیفیت فضایی در پردیس‌های دانشگاهی معماری با توجه با دیدگاه و نگرش هنرجویان معماری نسبت به محیط پیرامون می‌تواند پایداری اجتماعی مکان را ارتقا داده، ضمن افزایش رضایتمندی از فضا، دانش پژوهان را به حضور و بهره‌وری بیشتر در آن ترغیب نماید. به دلیل اهمیت موضوع پایداری اجتماعی در دانشکده‌های معماری و فقدان پژوهش‌های گسترده در این زمینه، پژوهش حاضر ضمن تبیین شاخص‌های پایداری اجتماعی مکان و تشریح رویکرد جان لنگ نسبت به فضاهای مصنوع، دو دانشکده منتخب معماری از زیرمجموعه دانشکده‌های فنی و حرفه‌ای کشور را مورد ارزیابی قرار می‌دهد. مطالعه حاضر، ضمن ارزیابی کیفیت و ساختار وزنی مولفه‌های پایداری در فضاهای مربوط به دو دانشکده، به قیاس شاخص‌های مربوطه در دو فضای کالبدی مذکور می‌پردازد. براین اساس این پژوهش به دنبال تبیین مولفه‌های پایداری اجتماعی مکان در فضای دانشکده‌های معماری بر اساس مدل مفهومی جان لنگ در فضاهای مصنوع می‌باشد. پژوهش حاضر، به روش ترکیبی کمی-کیفی بر مبنای مطالعات کتابخانه‌ای و اسنادی، و مطالعات میدانی (مصاحبه و پرسش‌نامه) در قالب یک تحقیق توسعه‌ای-کاربردی به تبیین مولفه‌های پایداری اجتماعی مکان در فضای آموزش معماری بر مبنای مدل جان لنگ می‌پردازد و دو جامعه هدف را بر مبنای این شاخص‌ها مورد ارزیابی و قیاس قرار می‌دهد. یافته‌ها و تحلیل داده‌های به دست آمده از تحلیل و گسترش مدل جان لنگ نشان می‌دهد عوامل پایداری اجتماعی مکان همچون استانداردهای طراحی، خوانایی فضا، ایمنی و امنیت، تناسب فضایی و عملکردی، انعطاف پذیری فضاها و سبب افزایش رضایتمندی دانش پژوهان و به تبع آن افزایش تمایل آنها به حضور در فضا و حفظ آن می‌انجامد. همچنین مطالعات میدانی بیانگر آن است که دانشکده معماری شریعتی از دیدگاه دانشجویان رشته معماری در زمینه مولفه‌های زیرمجموعه نیازهای فیزیولوژیکی، عزت نفس، تحقق خویشتن و زیبایی شناسی نسبت به دانشکده معماری ولی عصر شرایط مناسب‌تری دارد.

کلمات کلیدی: پایداری اجتماعی، جان لنگ، دانشکده معماری، مدل مفهومی، دانشکده فنی و حرفه‌ای، شریعتی، ولی عصر

۱- پژوهشگر دکتری معماری، دانشکده عمران معماری و هنر، واحد علوم و تحقیقات، دانشگاه آزاد اسلامی، تهران، ایران.

۲- استادیار گروه معماری، دانشکده عمران معماری و هنر، واحد علوم و تحقیقات، دانشگاه آزاد اسلامی، تهران، ایران.
(پست الکترونیک: R.labibzadeh@gmail.com)

۳- دانشیار گروه شهرسازی، دانشکده عمران معماری و هنر، واحد علوم و تحقیقات، دانشگاه آزاد اسلامی، تهران، ایران.
ویژه اولین همایش ملی "معماری فردا شهر آینده: چالش‌ها و راه‌کنش‌های عصر هوشمندسازی"

۱) بیان مساله

اصطلاح پایداری نخستین بار در سال ۱۹۸۶ توسط کمیته جهانی گسترش محیط زیست تحت عنوان "رویاری با نیازهای عصر حاضر بدون به مخاطره انداختن منابع نسل آینده برای مقابله با نیازهایش" مطرح گردیده و هر روز بر ابعاد و دامنه آن افزوده می‌گردد تا استراتژی‌های مناسبی پیش روی جهانیان قرار گیرد. (مهرگان و همکاران، ۱۳۹۵) توسعه پایدار بیانگر مفهومی موزون و به هم پیوسته در قالب کلیتی واحد و دارای تعامل از لایه‌های اکولوژیکی، اقتصادی و اجتماعی است. (محمودیان و همکاران، ۱۳۹۴) امروزه پارادایم پایداری، به عنوان نقطه عطفی در مسیر توسعه، توجه جوامع جهانی را به خود جلب کرده و اقبال عمومی به موضوع پایداری، به موجی نیرومند در معماری امروز تبدیل گردیده است. در این میان پایداری اجتماعی مکان به معنای توانمندی مکان برای غلبه بر چالش‌ها، مسائل و واکنش بهینه به تغییرات بیرونی، به گونه‌ای که نیازها و عکس‌العمل‌های کیفی افراد را نسبت به مکان حاضر در آن مورد توجه قرار دهد، از اهمیت بسیاری برخوردار گشته است. (بدری بنام و همکاران، ۱۳۹۷)

چارچوب پایداری اجتماعی، رسیدن به اجتماع پایدار را در چشم‌انداز مطلوب یک اجتماع انسانی قرار داده، در جهت تامین نیازهای انسان، بهبود تعامل انسان و محیط مصنوع و تامین نیازهای اجتماعی بشر می‌کوشد. (شیعه و همکاران، ۱۳۹۶) توجه عمومی به این مبحث که به دیدگاهی مهم در معماری امروز تبدیل شده است، نیازمند تحقیقات وسیع به منظور تنقیح و ارتقای گفتمان پایداری در معماری است. (ایرانمنش و خواجه پور، ۱۳۹۳) در مجموع معماری با رویکرد پایداری اجتماعی، طراحی فضاهایی است که با فرهنگ، رفتارها و روش زندگی انسان‌ها برای حداکثر زمان ممکن همخوانی داشته و بستری مناسب زندگی بشر برای زمان‌های طولانی به شمار آید. (حبیبی، ۱۳۸۲) به عبارتی، مجموعه فرآیندی است که هدف آن افزایش کیفیت زندگی و ایجاد عدالت و تساوی بین تمامی اقشار جامعه می‌باشد. بنابراین افراد با توجه به ارتباط با محیط اطراف خود، ارتباط اجتماعی خویش را شکل می‌دهند. این عامل باعث دافعه یا جاذبه حضور انسان در مکان‌های مختلف، ارتقای کیفیت زندگی و مدیریت حفظ ارزش‌ها می‌گردد. (محمودیان و همکاران، ۱۳۹۴)

با توسعه جوامع انسانی و تغییر شیوه زندگی و سکونت مردم، توجه معماران، طراحان و برنامه‌ریزان به کیفیت فضاها و محیط‌های ساخته شده افزایش یافته و نقش طراحی به عنوان ابزاری برای شکل دادن به محیط زندگی و پاسخ‌گویی به توقعات و نیازهای انسان اهمیت بیشتری یافته است. (فلاح، ۱۳۸۵) معماری پایدار اجتماعی با توجه به کیفیت فضاهای معمارانه، به فراهم کردن زمینه هم‌زیستی مسالمت‌آمیز انسان و محیط می‌پردازد، انسان‌هایی که نیازمند جامعه‌ای سالم و پایدار برای خویشند. (قربانزاده، ۱۳۹۰) هر چند برخی از پژوهشگران معتقدند که کمی‌سازی پایداری اجتماعی به دلیل شاخص‌های کلی‌گرای آن نسبت به رشد اقتصادی و یا اثرات زیست‌محیطی به مراتب دشوارتر است، بنابراین نیاز است شاخص‌های ویژه‌ای برای اهداف ویژه تبیین گردد. (مکنزی، ۲۰۰۴)

مبحث پایداری اجتماعی نه تنها در زمینه فضاهای مسکونی و شهری بلکه در فضاهای آموزشی از اهمیت خاصی برخوردار است. پایداری اجتماعی ضمن بررسی نیازها و رفتارهای انسان، طراحی را به گونه‌ای جهت می‌دهد تا ارتباط طولانی مدت انسان و محیط حفظ و فضا زنده و پایدار بماند.

آموزش عالی، نوعی جامعه‌پذیری جدید برای دانشجویان و به معنای عضویت در یک اجتماع علمی فرهنگی با مناسبات، روابط و هنجارهای خاص خود است. درک دانشکده به عنوان محیطی اجتماعی - فرهنگی به معنای وجود یک ساختار اجتماعی و زمینه تعاملاتی و مجموعه‌ای از مناسبات میان اعضای این جامعه (دانشجویان و اساتید) است. (قانعی راد و ابراهیم آبادی، ۱۳۸۹). کیفیت فضایی در پردیس دانشگاهی معماری با توجه با دیدگاه و نگرش دانشجویان معماری نسبت به محیط پیرامون می‌تواند احساس تعلق به مکان را بالا برده، ضمن افزایش رضایتمندی از فضا، دانش پژوهان را به حضور بیشتر در فضا ترغیب نماید. به دلیل اهمیت موضوع پایداری اجتماعی در دانشکده‌های معماری و فقدان پژوهش‌های گسترده در این زمینه، پژوهش حاضر ضمن تبیین شاخص‌های پایداری اجتماعی مکان و تشریح رویکرد جان لنگ در این زمینه نسبت به فضاهای مصنوع، دو دانشکده منتخب معماری از زیرمجموعه دانشکده‌های فنی و حرفه‌ای کشور را

مورد ارزیابی قرار می‌دهد. مطالعه حاضر، ضمن ارزیابی کیفیت مولفه‌های پایداری در فضاهای مربوط به دو دانشکده، به قیاس شاخص‌های مربوطه در دو فضای کالبدی مذکور می‌پردازد.

اهداف پژوهش

هدف پژوهش حاضر آن است که به ارزیابی قیاسی مولفه‌های پایداری اجتماعی مکان بر اساس مدل مفهومی جان لنگ در دو دانشکده معماری هدف (دانشکده فنی و حرفه‌ای دختران تهران: شریعتی و ولی عصر) بپردازد.

سوالات پژوهش

بررسی این موضوع که مولفه‌های پایداری اجتماعی مکان بر مبنای مدل مفهومی جان لنگ کدامند، این مولفه‌ها چگونه در دو جامعه آماری هدف نمود می‌یابند و در ارتقاء کیفیت فضایی آن موثرند، سوالات اصلی این پژوهش می‌باشد.

۲) پیشینه و مبانی نظری

۱,۲) پیشینه پژوهش

نقدبیشی و اسلامی (۱۳۹۱)، در پژوهشی تحقیقاتی به بررسی و مدل‌سازی راهبردهای ساختاری دانشکده معماری پردیس هنرهای زیبای دانشگاه تهران با اقتباس از تجربیات گذشته پرداخته‌است. از این رو طرحی بر مبنای برنامه‌دهی، برنامه‌ریزی و ارائه مدل‌های شبکه‌ای با ساختاری پایا و هدفمند برای دانشکده معماری با اقتباس از گذشته، مقاله حاصل از آن را متاثر نموده است. عدلو (۱۳۹۲)، اصول پایداری اجتماعی در فرآیند معماری و شهرسازی را مورد مطالعه قرار داده و هدف آن روشن کردن مبانی و اصول پایداری اجتماعی برای سرمشق قرار گرفتن در طراحی شهری و مجتمع‌های مسکونی است. نسترن و همکاران (۱۳۹۲)، با هدف شناخت و ارزیابی شاخص‌های پایداری اجتماعی و با فرض یکسان نبودن این عوامل، از مدل تحلیل شبکه (ANP) و روش دلفی در تعیین وزن هر یک از شاخص‌ها در جهت تبیین عوامل تاثیرگذار بر پایداری اجتماعی استفاده می‌کنند. عزیززاده (۱۳۹۴)، ضمن تعریف معیارهای کیفی محیطی در بستر ادراک انسانی به منظور ارتقاء کیفیت اجتماعی، نحوه طراحی فضای شهری پایدار، متناسب با نیاز کاربران و استفاده‌کنندگان آن را مورد ارزیابی قرار می‌دهد. طاهری (۱۳۹۴)، در مقاله‌ای به بررسی معیارهای پایداری اجتماعی در مسکن ایرانی با هدف افزایش احساس آسایش و امنیت می‌پردازد. محمودیان و همکاران (۱۳۹۴)، به بررسی پایداری اجتماعی در معماری اسلامی ایران و به صورت خاص در مسجد جامع زنجان به عنوان نمونه‌ای واجد ویژگی‌های خاص کالبدی و مفاهیم معنوی می‌پردازند. نیارکی و صنایعیان (۱۳۹۴)، ضمن تبیین الگوهای کالبدی معماری با رویکرد پایداری اجتماعی، راهکارهایی به منظور رسیدن به این رویکرد ارائه می‌دهند. قاسم‌زاده و رحیمی (۱۳۹۵)، به تبیین و ارزیابی مولفه‌های موثر بر کیفیت فضای دانشکده‌های معماری از دیدگاه دانشجویان پرداخته‌اند. زارعی حاجی‌آبادی و علی‌تاجر (۱۳۹۵)، به ارزیابی نقش محیط ساخته شده در تعاملات دانشجویی در فضاهای غیررسمی دانشکده‌های معماری پرداخته‌اند. در این پژوهش تلاش شده تا با مطالعه کیفی دانشکده معماری دانشگاه بوعلی‌سینا و پردیس هنرهای زیبا به عنوان دو نمونه موردی از دانشکده‌های معماری ایران، به بررسی نوع و نحوه تعاملات دانشجویان معماری و عوامل محیطی تاثیرگذار بر تسهیل یا ایجاد محدودیت برای این تعاملات پرداخته شود. نسترن و بصراوی (۱۳۹۵)، با نگاهی به تجارب جهانی در خصوص پایداری اجتماعی، در پی آن است که مشخص کند چه ویژگی‌هایی می‌تواند در ایجاد یک جامعه پایدار موثر باشد و زمینه‌ای را برای محقق ساختن آن فراهم سازد. چاووشی‌ساروی و جلالی‌مطهری (۱۳۹۵)، به بررسی جایگاه فرهنگ و نیازهای انسان در معماری بومی با رویکرد پایداری اجتماعی پرداخته و نحوه پاسخگویی الگوهای کالبدی به نیازهای انسانی را مورد ارزیابی قرار می‌دهد. متین فر و اخلاق پسند (۱۳۹۵)، به ارزیابی نحوه تاثیر طراحی مجتمع‌های مسکونی و

نیز فضای باز بین آن‌ها بر تعاملات اجتماعی پرداخته و راهکارهایی جهت افزایش تعاملات اجتماعی ارائه داده‌اند. همچنین اهمیت تعاملات اجتماعی در ارتقا کیفیت فضاهای معماری مورد ارزیابی قرار گرفته است. انصاری و همکاران (۱۳۹۶)، به بررسی پایداری اجتماعی و چارچوب مفهومی آن می‌پردازد. قافله‌باشی و همکاران (۱۳۹۶)، پایداری اجتماعی در مسکن مهر استان البرز بر مبنای میزان رضایتمندی کاربران را مورد ارزیابی قرار می‌دهند. هوشمندی و نقی زاده (۱۳۹۶)، به بررسی و شناخت معیارهای پایداری اجتماعی و ارائه راهکارهایی در زمینه طراحی مجتمع‌های مسکونی پرداخته‌اند. مقبل اصفهانی و همکاران (۱۳۹۶)، ضمن تشریح جایگاه مدارس اجتماعی در شکل‌گیری پایداری اجتماعی، به ارائه پیشنهاد در طراحی مدارس اجتماعی به صورت مجتمع‌های آموزشی پرداخته‌اند. غفوریان و همکاران (۱۳۹۶)، به بازشناسی تاثیر مولفه‌های پایداری بر بعد اجتماعی فضای معماری، مشارکت‌پذیری و افزایش تعاملات اجتماعی می‌پردازد. حمزه‌نژاد و فکوربان (۱۳۹۷)، در پژوهشی به بررسی طراحی و برنامه‌ریزی محیط‌های آموزش معماری پرداخته‌اند. برای دستیابی به این هدف به مقایسه تطبیقی مولفه‌های موثر بر ابعاد تاثیرگذار بر خلاقیت دانشجویان در طراحی چهار پردیس معماری: علم و صنعت، هنر اسلامی تبریز، باهنر کرمان و هنرصفهان متمرکز شده‌اند. ایران‌زاده و همکاران (۱۳۹۸)، در تحقیقی مصداق پژوهانه به شناسایی و اولویت‌بندی عوامل موثر بر پایداری اجتماعی مکان در فضای آموزشی پرداخته است. نوری (۱۳۹۸)، با شناسایی ویژگی‌های چند بعدی مفاصل و تطبیق آنها با شاخص‌های معماری پایدار به ارتباط کارآمد این دو مفهوم پرداخته است. ایران‌زاده و همکاران (۱۳۹۹)، به تبیین الگوی پایداری اجتماعی مکان، با هدف ارتقا کیفیت مکان در فضاهای آموزشی می‌پردازد. حاجی آقابرگ و همکاران (۱۴۰۰)، معیارهای موثر در ارتقا حس دل‌بستگی به عنوان یکی از شاخص‌های پایداری اجتماعی به منظور ایجاد بستری مناسب در جهت پاسخگویی به نیازهای انسانی را مورد ارزیابی قرار می‌دهد. در پژوهشی که توسط ون کلرک و همکاران (۲۰۰۸) صورت گرفته است به ارائه شاخصی جامع برای سنجش جوامع پایدار پرداخته می‌شود. دیکسون و کلانتونو (۲۰۰۹)، به ارزیابی پایداری اجتماعی و زمینه‌های بازسازی پایدار شهری می‌پردازد. فینگان (۲۰۲۳)، پایداری مدارس لندن را از نقطه نظر تعاملات اجتماعی و فعالیت‌های عملی در قالب فضاهای معنایی، عملکردی و اجتماعی مورد ارزیابی قرار داده است. اکبرنژاد (۲۰۲۳) به ارزیابی یکپارچه پایداری اجتماعی و رویکردهای کمی‌سازی آن می‌پردازد. سیوان و همکاران (۲۰۱۴) پژوهشی در زمینه استفاده از تجارب و فرهنگ اجتماعی کاربران فضای آموزشی به منظور تقویت ساختارهای کالبدی آن به انجام رسانده است. در این پژوهش ضمن مصاحبه و همراهی با کاربران فضای آموزشی، ماتریس مطلوبیت فضایی ایجاد گردیده که در آن انتظارات بهره‌بردار (در قالب پیشنهادات طراحی فضا) و نیازهای وی مد نظر قرار داده شده است.

همچنین در زمینه ارتباط بناهای آموزشی با محیط طبیعی نیز تحقیقات گسترده‌ای در سطح جهان انجام گرفته است. یکی از این تحقیقات که توسط روت و گالپن صورت گرفته، نشان می‌دهد که محیط‌های طبیعی به میزان زیادی فعالیت‌های شناختی را حمایت کرده و مداخله‌های فیزیکی ساختمان‌های آموزشی در طبیعت، بسیاری از معضلات نواحی آموزشی شهری را کاهش می‌دهد. (روت و گالپن، ۲۰۱۷)

۲،۲) مبانی نظری

۱،۲،۲) مفهوم پایداری و بررسی جایگاه پایداری اجتماعی در آن

واژه پایداری امروزه به طور گسترده‌ای به منظور توصیف جهانی که در آن نظام‌های انسانی و طبیعی که تواما بتوانند در آینده‌ای دور ادامه حیات دهند به کار گرفته می‌شوند. (انصاری و همکاران، ۱۳۹۶) به عبارتی، دید و بینشی است که بر اساس آن با توجه به اهداف مشخص و تعیین شده، انسان خواهان گذر از وضعیتی به وضعیت بهتر است. مک لارن معتقد است پایداری به عنوان یک حالت مطلوب یا مجموعه‌ای از وضعیت‌های مقاوم در طول زمان است. (نوریان و همکاران، ۱۳۸۹) در توسعه پایداری، کیفیت زندگی انسان به عنوان یکی از محورهای مهم مطرح است، به گونه‌ای که تداوم زندگی همراه با رفاه اجتماعی و بالندگی باشد. (موسی کاظمی محمدی، ۱۳۸۷) پایداری اجتماعی نیز مفهوم نسبتاً نوظهوری در ابعاد توسعه پایدار است که مشتمل بر مفاهیم گسترده و عمیق، عناصر و شاخص‌های متعددی همچون سرمایه اجتماعی، برابری و عدالت اجتماعی، همبستگی اجتماعی و ابعاد فرهنگی می‌باشد. (فرحبخش دقیق و محمدی، ۱۴۰۰) به عبارت دیگر پایداری اجتماعی ناشی از اقداماتی در زمینه موضوعاتی اساسی همچون عرصه‌های اجتماعی افراد و جامعه است و دامنه‌ای از توسعه مهارت‌ها و نابرابری‌ها در زمینه زیست‌محیطی و فضایی را در بر گرفته است. در این میان برای سنجش پایداری اجتماعی غیر از معیارهای سنتی همانند عدالت و سلامتی، می‌توان مفاهیم جدیدتری از جمله شادی، رفاه و کیفیت زندگی را مورد سنجش و ارزیابی قرار داد. (Colantonio et al, 2009) درک لانگ^۱ در تعریف پایداری اجتماعی بر خواست و تمایل مردم به زندگی در مکانی معین اشاره داشته و بر توانایی در جهت استمرار چنین روندی هم در حال و هم در آینده، تأکید می‌کند. بنابراین تداوم استقرار مردم در یک مکان مشخص و داشتن حق انتخاب مکان برای زندگی، در این تعریف از الزامات پایداری اجتماعی است. (long, 2005) در تعریف پایداری اجتماعی که توسط ساچس^۲ ارائه شده است، درجه متوسطی از همگنی اجتماعی، توزیع متساوی درآمد، اشتغال، دسترسی یکسان به منابع و خدمات اجتماعی را در این زمینه ضروری دانسته و موضوعاتی همانند مشارکت در فرایند تصمیم‌گیری یا انسجام اجتماعی نیز مورد اشاره قرار گرفته‌اند. (Schneiburg and Clemens, 2006) ضرغامی معتقد است، پایداری اجتماعی اصول سیاسی و اجتماعی را با مسائل مربوط به مشارکت، شادی، رفاه و کیفیت زندگی ترکیب می‌نماید؛ بنابراین مفهوم پایداری نیازمند یک شبکه کالبدی- اجتماعی است. (ضرغامی، ۱۳۸۷) داویدسون و ویلسون پایداری اجتماعی را به عنوان فرآیندی درون جوامع و زمینه ساز تقویت زندگی شهروندان و کاربران تعریف می‌کنند که می‌تواند به آن شرایط دست پیدا کند. (نصیری مجد، ۱۳۹۳) به طور کلی، تعریف توسعه پایدار اجتماعی با تعریف عمومی توسعه پایدار مطابقت دارد. پایداری اجتماعی به چگونگی ارتباط میان افراد، جامعه و جوامع توجه دارد، به گونه‌ای که برای دستیابی به این هدف، مدل‌هایی از کاربرد آن برای سالهای متمادی مورد توجه قرار گرفته تا توسعه پایدار اجتماعی را محقق سازد. (زال، ۱۳۸۶)

مفهوم پایداری اجتماعی می‌تواند به عنوان یک موقعیت، پایگاهی از بهترین عملکرد، رویکردی سیستمی و پیچیده و یا به عنوان یک فرآیند مورد بررسی قرار گیرد. (Mckenzie, 2004) به عبارتی فهمی فازی از مفهوم پایداری اجتماعی وجود دارد و سبب ادراک چندبعدی از آن می‌گردد. (Colantonio, 2009) بدین ترتیب نظریه پردازان طیف وسیعی از تعاریف متعدد را در این خصوص مطرح می‌نمایند. (جدول ۱)

جدول (۱): اندیشه صاحب‌نظران در زمینه مفهوم پایداری اجتماعی

صاحب نظران	اصول مرتبط با پایداری اجتماعی
کلارنس پری (۱۹۲۹)	نظریه واحد همسایگی: تشکیل یک کل به هم پیوسته، هویت جمعی و محله‌ای، رشد و پویایی جمعی، افزایش ارتباطات اجتماعی، احساس همبستگی اجتماعی.
مازلو (۱۹۵۴)	نظریه هرم سلسله مراتب نیازهای انسانی: لازمه رفتن به بخش‌های بالایی هرم، ارضاء شدن در طبقه پایین هرم، نیازهای اجتماعی، بعد از نیازهای زیستی و امنیتی، پیش زمینه شکوفایی استعدادها، رشد تعاملات اجتماعی.
جیکوبز (۱۹۶۱)	تاکید بر تعاملات اجتماعی، امنیت، سرزندگی، عدالت اجتماعی، توجه به مقیاس انسانی.
شولتس (۱۹۶۳)	تاکید بر تعاملات اجتماعی، هویت، مقیاس انسانی، دسترسی، پویایی، عدالت اجتماعی.
نیومن (۱۹۶۶)	نظریه فضاهای قابل دفاع
گل (۱۹۷۱)	تاکید بر تعاملات اجتماعی، پویایی فضایی، سرزندگی، مقیاس انسانی.
آلتمن (۱۹۷۵)	تاکید بر امنیت، پویایی فضایی، تعامل اجتماعی، خلوت، فضای شخصی، قلمرو، ازدحام
الکساندر (۱۹۷۹)	تاکید بر تعاملات اجتماعی، هویت، مقیاس انسانی، دسترسی، پویایی، عدالت اجتماعی.
راپاپورت (۱۹۸۱)	تاکید بر تعاملات اجتماعی، توجه به سنت و فرهنگ، خوانایی فضا، امنیت، تراکم مطلوب، همگونی اجتماعی افراد، حافظه مکان و معنای فضا.
موسسه توسعه پایدار (OISD)	تاکید بر ۴ اصل پایداری اجتماعی، برابری، شمول، انعطاف‌پذیری، امنیت.
بانک جهانی	برابری، تحرک اجتماعی، انسجام اجتماعی، مشارکت، توانمندسازی، هویت فرهنگی.
ایفئاتشل و هیچکاک (۱۹۹۳)	شهر و برنامه ریزی شهری، با نقشی کلیدی در ارائه یک ارتباط تکامل یافته بین ساختار شهری، ساختار اجتماعی و اقدامات اجتماعی.
ساجس (۱۹۹۹)	عدالت و دموکراسی، فرصت‌های موثری از تمامی حقوق بشری (سیاسی، مدنی، اقتصادی، اجتماعی و فرهنگی) برای همه افراد
پل و استرن (۲۰۰۰)	توسعه و یا رشدی سازگار با تکامل متوازن گروه‌های مدنی، محیطی مناسب برای گروه‌های مختلف فرهنگی و اجتماعی، یکپارچگی و انسجام اجتماعی، ارتقا کیفیت زندگی تمامی گروه‌های جمعیتی.
کونینگ (۲۰۰۱)	تساوی حقوق در جامعه، کیفیت خوب زندگی و معیشت برای همگان
انجمن خدمات اجتماعی استرالیای غربی (WACOSS) (۲۰۰۲)	بعد اجتماعی برابر، برابری، تنوع، ارتباطات متقابل، کیفیت زندگی، مردم سالاری و حکمروایی. حمایت فعالانه از ظرفیت نسل‌های کنونی و آینده جهت ایجاد اجتماعات سالم و قابل زندگی.
بیارت (۲۰۰۲)	تامین حداقل الزامات اجتماعی برای توسعه بلند مدت (سرمایه اجتماعی بحرانی) و شناسایی چالش‌های عملکردی موجود در یک جامعه در طول

اجرای طولانی.	
عدالت اجتماعی (فرصت های برابر و دست یابی به تمامی حقوق بشر)، انسجام و همبستگی (همدلی، همکاری و انجمن‌ها)، مشارکت (ایجاد فرصت برای تمامی افراد جهت ایفای نقشی موثر در فرآیند توسعه)، امنیت (امنیت شغلی و ایمنی در برابر مخاطرات طبیعی)	زین لاکهارت و یارن (۲۰۰۲)
توجه و برآورده نمودن نیازهای اصلی انسان، غلبه بر ناتوانایی های فردی و انسانی، رشد مسئولیت پذیری فردی و اجتماعی توجه و برنامه‌ریزی به منظور تامین نیازهای نسل های آینده. نیازهای پایه، توجه به نیازهای نسل آینده، مشارکت، سرمایه اجتماعی، برابری.	بینز و مورگان (۲۰۰۴)
تامین نیازهای گسترده افراد، حفاظت از طبیعت و بازتولید آن در درازمدت، عدالت اجتماعی، کرامت انسانی و مشارکت.	لیتیگ و گریسلر (۲۰۰۵)
حفظ و افزایش سرمایه اجتماعی، ایجاد اعتماد، همکاری و هماهنگی در بستر نهادهای مدنی. فراهم نمودن زمینه‌های توزیع برابر فرصت‌های توسعه در زمان حال و آینده. ارتقا بردباری اجتماعی و توجه به تفاوت های فرهنگی جوامع، زمینه سازی مشارکت‌های مردمی در ایجاد و انتخاب برنامه‌های توسعه.	سینر و همکاران (۲۰۰۵)
برابری اجتماعی و پایداری محلات. مشارکت محلی، حس مکان، پایداری محلی، امنیت، شبکه های اجتماعی و تعاملات.	براملی و همکاران (۲۰۰۶)
توانایی تحقق نیازهای روانی، محافظت از مشخصه‌های محلی، طراحی منظر شهری، دسترسی، تامین خدمات اجتماعی، ایجاد فرصت های اشتغال	چان و لی (۲۰۰۸)
تاکید بر تعاملات اجتماعی، مشارکت، احساس تعلق، روابط بین فردی بین ساکنین و همسایه‌ها، فعالیت جمعی، حمایت متقابل، ایمنی، دسترسی تسهیلات.	چوگول (۲۰۰۸)
یکپارچگی اجتماعی، هویت و حس مکان، مشارکت و دسترسی، سلامتی، سرمایه اجتماعی، شادی و کیفیت زندگی.	کلاتونو و دیکسون (۲۰۰۹)
دیدگاه توسعه محور: حفاظت از ارزش‌ها، ساختار، رسوم و روابط اجتماعی. دیدگاه محیط محور: تامین ترجیحات، هنجارها و شرایط اجتماعی مورد نیاز افراد، حمایت از اقدامات پایداری در بعد زیست محیطی و در ارتباط با توزیع منابع و عدالت بین نسلی دیدگاه مردم محور: تاکید بر نگاهداشت سطوح همبستگی اجتماعی و جلوگیری از ایجاد ازهم گسیختگی و دوقطبی های اجتماعی.	دیویدسون و ویلسون (۲۰۰۹)
تاکید بر تعاملات اجتماعی، مشارکت، پایایی جمعی، حس مکان، برابری اجتماعی، امنیت.	دمپسی (۲۰۱۱)
آنچه افراد نیاز دارند (توسعه) در برابر آنچه برای محیط بیوفیزیکی مناسب است. (ارتباط) آنچه افراد نیاز دارند (توسعه) در برابر آنچه افراد می‌خواهند. (نگاهداشت) آنچه برای محیط بیوفیزیکی مناسب است. (ارتباط) در برابر آن چه افراد می‌خواهند. (نگاهداشت)	والانس و همکاران (۲۰۱۱)

منبع: نگارندگان

۲،۲،۲) پایداری اجتماعی مکان در معماری

مفهوم پایداری اجتماعی در تقابل و انتقاد برخی نظریه پردازان و صاحب نظران نسبت به رویکرد مدرنیسم شکل گرفت. این نظریات ابتدا از حوزه فلسفه شروع به شکل گیری کرد و سپس در سیری مروری به شهرسازی و معماری وارد شد. راجرز طراحی پایدار را نوعی از طراحی می‌داند که به نیازهای امروز بدون آسیب رساندن به منابع نسل‌های آینده پاسخ می‌دهد، وی همچنین معتقد است در طراحی پایدار باید به پایداری اجتماعی و اقتصادی به اندازه مصرف انرژی و تأثیر محیطی ساختمان‌ها و شهرها اهمیت داده شود. (راجرز، ۱۳۸۴) پایداری اجتماعی در مقیاس معماری، فضا را مورد بحث قرار می‌دهد. (مهرگان و همکاران، ۱۳۹۵) جامعه و اجتماع به شکل یک روح در کالبدی به نام معماری حیات دارد و ویژگی‌های این کالبد است که در رشد و شکوفایی درون و روح آن تأثیر مستقیم داشته و یک رابطه متقابل بین این دو را شکل می‌دهند. در سه دهه گذشته مبانی معماری نیز در کنار علوم اجتماعی به مسائل اجتماعی معطوف گردیده است. در واقع محیط و کالبد معماری در کنار علوم اجتماعی نقش و اهمیت خود را در بررسی پایداری باز یافته است. بعد اجتماعی معماری پایدار مبتنی بر مثلثی از انسان، فضا و حیات جمعی است که پاسخگویی به ابعاد مذکور، مستلزم توجه به شناخت ابعاد کالبدی، شناخت ابعاد موثر در حیات جمعی و فرصت‌های لازم جهت بروز فعالیت‌های اجتماعی، شناخت گروه‌های مختلف استفاده‌کننده، توانمندسازی گروه‌های محروم اجتماعی و مشارکت مردمی است. (حمزوی، ۱۳۸۷) پایداری اجتماعی اصول سیاسی و اجتماعی را با مسائل مربوط به مشارکت، شادی، رفاه و کیفیت زندگی ترکیب می‌کند، بنابراین مفهوم پایداری نیازمند یک شبکه کالبدی-اجتماعی است. (ضرغامی، ۱۳۸۷؛ غفوریان و همکاران، ۱۳۹۶) پایداری اجتماعی مکان، به معنای توانمندی مکان برای غلبه بر چالش‌ها و مسائل، واکنش بهینه به تغییرات بیرونی، با ایجاد تحرک اجتماعی، همبستگی اجتماعی، ظرفیت سازی نهادی، تعلق خاطر مکانی و در حالت کلی ارتقا کیفیت مکان است. (جاودان و رکن الدین افتخاری، ۱۳۸۹) و هدف اصلی آن، ارتقا سطح کیفیت محیط و رضایتمندی کاربران از محیط در شرایط حال و آینده، با لحاظ کردن ارزشهای فرهنگی و عادات جامعه است. (شیعه و همکاران، ۱۳۹۶)

به طور کل، عموم صاحب نظران بر این نکته تأکید دارند که بعد اجتماعی پایداری در فضاهای مصنوع دارای وزن و اهمیتی است که بیشتر نیازهای کاربران و عکس العمل‌های کیفی افراد و مکان را مورد توجه قرار می‌دهد. (Shia et al, 2017) بنابراین هدف اصلی پایداری اجتماعی مکان، ارتقاء سطح کیفیت محیط و رضایتمندی کاربران از محیط در شرایط حال و آینده با لحاظ کردن ارزش‌های فرهنگی و عادات جامعه است. (Chahoshi and Jalali, 2016)

بنابراین، توجه به نیازهای اساسی و عالی انسان در طراحی معماری، ارتقا کیفیت فضایی و اولویت بندی کیفیت‌های محیط، همخوانی الگوهای زیست محیطی و الگوی کالبدی بنا و در نهایت چگونگی انعکاس این نیازها در کالبد فضای معماری، شروط لازم جهت تامین پایداری غیر کالبدی فضای مصنوع می‌باشد. (Shuja & Sajjadzadeh, 2015)

پایداری اجتماعی مکان را می‌توان بر اساس مدل ارائه شده توسط جان لنگ در زمینه پایداری اجتماعی فضاهای مصنوع، در چند عامل اصلی شامل فراهم سازی کیفیت محیطی، امنیت، ایجاد حس تعلق، هویت بخشی، حس فردیت، زیبایی شناختی فضا و آسایش اجتماعی مورد بررسی قرار داد که هر کدام در صدد رفع برخی از نیازهای انسانی برمی آید. (تصویر شماره ۱)



نمودار (۱): مدل جان لنگ جهت تامین پایداری اجتماعی فضاهای مصنوع
منبع: شولتز، ۱۳۸۳

۳،۲،۲ لزوم پایداری اجتماعی مکان در دانشکده های هنر و معماری

دانشگاه‌ها و موسسات آموزش عالی به عنوان شاخص‌ترین نهاد علمی که به امر پردازش انسان‌ها اهتمام می‌ورزد، موتور محرکه و مغز متفکر جامعه بوده و هدایتگر حرکت به سمت توسعه پایدار می‌باشد. (غنجی و همکاران، ۱۳۹۱)

دانشگاه‌ها و مراکز علمی و آموزشی به دلیل علمی و جنبه‌های هدایتگری در زمینه توسعه علمی، فرهنگی، اقتصادی، اجتماعی و سیاسی جوامع بشری، از آغاز شکل‌گیری از اهمیت خاصی برخوردار بوده‌اند. (قادری، ۱۳۹۰)

محیط فیزیکی و کالبدی دانشگاه بایستی به گونه‌ای طراحی و سازماندهی گردد که هر فرد با توجه به توانایی‌های خود به انجام فعالیت و یادگیری تشویق گردد. (فکوربان و حمزه نژاد، ۱۳۹۷) مطالعات صورت گرفته پیشین، نشان از رابطه بین کیفیت آموزش و تعامل انسان و محیط، دارد. به طوریکه کیفیت آموزش به ارتباط تعریف شده دوسویه با مکان آموزشی بستگی دارد. (وزیری، ۱۳۹۱) لذا، احقاق خصوصیات پایداری اجتماعی مکان در فضای آموزشی به مثابه عاملی جهت ارتقا کیفیت مکان الزامی است.

در آموزش هنر و معماری لازم است تا پویایی ذهنی دانشجو، تحریک و در به کارگیری استعدادها و نهفته خود راهنمایی گردد. (محمودی، ۱۳۸۸) فراگیران برای یادگیری به محیط مناسبی نیاز دارند که بتوانند با آن تعامل داشته باشند. مشارکت مستقیم دانشجویان در شکل‌دهی، خلق و بهره‌وری از فضاهای جمعی و چندعملکردی، زمینه ساز تعامل موثر با محیط خواهد بود. (رحیمی مند و عباس پور، ۱۳۹۴) ارتباط بین کیفیت آموزش و تعامل انسان-محیط، توجه به کیفیت فضای آموزش عالی را تبیین می‌کند. بنابراین تحقق پایداری اجتماعی مکان در فضای آموزشی معماری الزامی است. (بدری بنام و همکاران، ۱۳۹۹) یافته‌های کورت نشان می‌دهد که نوع و ساختار طراحی داخلی فضای آموزش معماری و همچنین کل مجموعه به عنوان مهم‌ترین مکان تفکر دانشجویان معماری از اهمیت بالایی برخوردار است، که نه تنها بر روی دید معمارانه دانشجویان مؤثر خواهد بود، بلکه کیفیت مطلوب ذهنی آن باعث تداوم تاریخی آن می‌گردد. (Kurt: 2009)

۳) روش پژوهش

۱،۳) روش شناسی تحقیق

پژوهش حاضر به لحاظ هدف از نوع توسعه‌ای-کاربردی است.

روش انجام پژوهش، ترکیبی از روش‌های کمی و کیفی با تاکید بر استدلال منطقی و قیاسی و ابزار جمع‌آوری اطلاعات شامل مطالعات اسنادی، کتابخانه‌ای و نیز مطالعات پیمایشی میدانی از طریق مصاحبه رودرو و توزیع پرسش‌نامه در میان جامعه آماری است. به طور کلی این پژوهش در سه مرحله انجام گرفته است: (تصویر شماره ۳)

مرحله نخست: تبیین طرح پژوهش

در این گام مبانی نظری پژوهش در قالب ادبیات پژوهش و پیشینه تحقیق گردآوری و تبیین گردید. ابتدا مفاهیم توسعه پایدار و جایگاه رویکرد پایداری اجتماعی در این مقوله، نظریات مختلف در حوزه پایداری اجتماعی مکان و نیز اهمیت توجه به آن در فضاهای آموزش معماری، مورد ارزیابی قرار گرفته‌اند. همچنین با مطالعه مدل مفهومی جان لنگ نیازهای انسانی در فضاهای مصنوع تبیین و استخراج گردیده است.

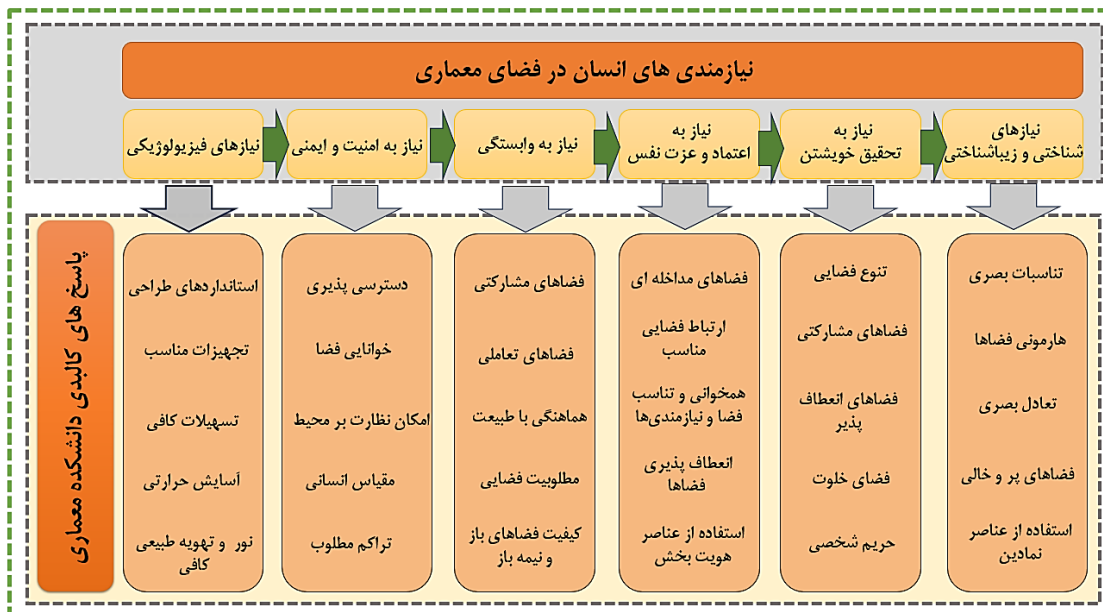
مرحله دوم: جمع‌آوری داده‌های پژوهش به روش میدانی (مصاحبه و پرسشنامه)

در این مرحله به منظور شناخت نیاز کاربران در جامعه آماری هدف، روش میدانی مصاحبه رودرو مورد استفاده قرار گرفته است. بدین وسیله فاکتورها و عوامل موثر در ارتقاء مطلوبیت فضایی دانشکده‌ها شناسایی و در گام بعد با توجه به مفاهیم کالبدی در فضای معمارانه، مدل مفهومی جان لنگ با رویکرد پایداری اجتماعی تدقیق و مدل گسترده‌ای ارائه می‌گردد. (تصویر شماره ۲)

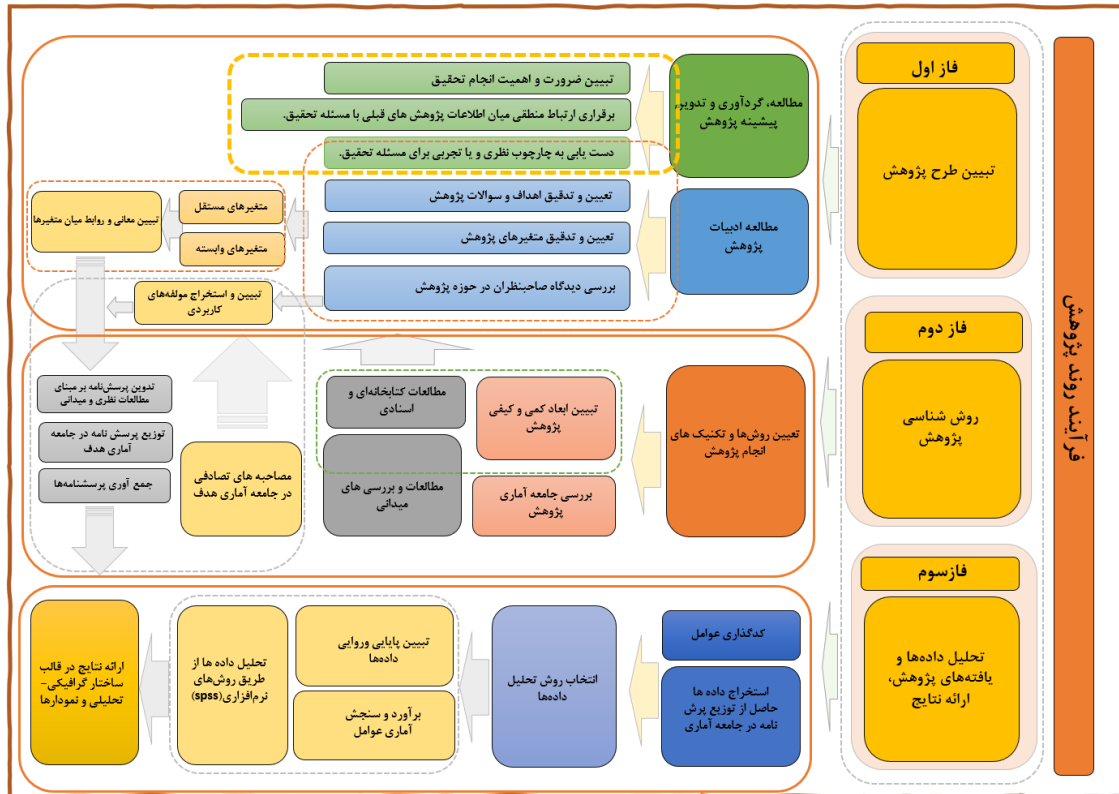
بر مبنای مدل توسعه یافته، ضمن تبیین متغیرهای مستقل و وابسته با رویکرد ارزیابی مطلوبیت فضایی، سوالات پرسش‌نامه تدقیق و در نهایت پرسش‌نامه‌ها در نمونه آماری توزیع و پس از تکمیل جمع‌آوری گردیده است.

مرحله سوم: تجزیه و تحلیل داده‌ها

در این مرحله داده‌های جمع‌آوری شده توسط پرسشنامه‌ها مورد تحلیل و ارزیابی قرار می‌گیرند. ارزیابی داده‌های کیفی در پرسش‌نامه با استفاده از طیف پنج‌گزینه‌ای لیکرت ارزش‌گذاری شده‌اند. پایایی پرسش‌نامه‌ها نیز توسط آزمون آلفای کرونباخ مورد ارزیابی قرار گرفته و در تعیین ضریب رگرسیون و تحلیل داده‌ها نیز از نرم‌فزار (SPSS) بهره گرفته شده است. نتایج حاصل در قالب نمودارها و مفاهیم گرافیکی مطرح می‌گردد.



نمودار (۲): الگوی مفهومی و گسترده رابطه نیازهای انسانی با ویژگی‌های کالبدی و فضایی در دانشکده هنر و معماری بر اساس مدل جان لنگ (پایداری اجتماعی در فضاهای مصنوع)



نمودار (۳): فرآیند و روند انجام پژوهش

۲،۳) محدوده تحقیق

جامعه آماری در پژوهش حاضر به دانشکده معماری دانشگاه فنی و حرفه‌ای دختران تهران شریعتی و ولی عصر تحدید شده است. این دو دانشکده، زیرمجموعه دانشگاه‌های فنی و حرفه‌ای کشور هستند، تنها افرادی می‌توانند به این دانشگاه‌ها ورود یافته و تحصیل نمایند که دوره دبیرستان خود را در یکی از هنرستان‌های معماری کشور گذرانده باشند.

روش نمونه‌گیری مورد استفاده در پژوهش، روش‌های ترکیبی بنیادی به دو صورت هدفمند و تصادفی می‌باشد. ابتدا مصاحبه‌های میدانی به صورت تصادفی و به شرط تحصیل در رشته معماری از جامعه آماری صورت گرفته و سپس در توزیع پرسش‌نامه‌ها تعداد معینی از دانشجویان معماری ترم پایانی به صورت هدفمند (ترم پایانی) و با انتخاب تصادفی مورد ارزیابی قرار گرفته‌اند.

در این پژوهش به منظور ارزیابی پایداری اجتماعی مکان در دانشکده‌های مذکور، پرسش‌نامه‌ای مشتمل بر ۳۰ سوال تدوین و در بین دانشجویان توزیع شده است.

جامعه آماری در این پژوهش دانشجویان معماری دانشکده‌های فنی و حرفه‌ای دختران تهران، شریعتی و ولی عصر، می‌باشد.

نمونه آماری در نظر گرفته شده، شامل دانشجویان معماری (ترم هشتم یا نهم) دانشکده‌های فنی و حرفه‌ای دختران تهران، شریعتی و ولی عصر، که به صورت تصادفی انتخاب شده‌اند. در هر دانشکده تعداد ۱۰۰ پرسش‌نامه بین دانشجویان توزیع شده است.

استدلال به کار گرفته شده در انتخاب نمونه آماری هدفمند دانشجویان ترم پایانی آن است که این دانشجویان به واسطه حضور بلندمدت خود، معمولاً شناخت بیشتر و کاملتری نسبت به فضاهای دانشکده داشته و نظرات منسجم‌تری ارائه می‌دهند.

متغیرهای پژوهش

متغیر وابسته (PE): پایداری اجتماعی مکان در دانشکده‌های معماری دانشگاه فنی و حرفه‌ای دختران تهران
متغیر مستقل (PD): مولفه‌ها بر اساس مدل مفهومی پایداری اجتماعی مکان در دانشکده هنر و معماری متأثر از تلفیق نیازهای انسانی مستخرج از مدل مفهومی جان لنگ در فضاهای مصنوع و مولفه‌های بدست آمده از مصاحبه‌ها تبیین گردیده است.

برای هر یک از عوامل زیر مجموعه‌ای از ۶ سوال و در مجموع ۳۰ سوال (عامل - فاکتور) در نظر گرفته شده است. ارزش گذاری این متغیرها نیز با استفاده از طیف پنج گزینه‌ای لیکرت صورت گرفته است.

۴) تحلیل داده‌ها و اطلاعات:

پرسش‌نامه‌های توزیع شده در دو نمونه آماری هدف، جمع‌آوری و سپس امتیاز مربوط به هر مولفه بر مبنای الگوی تفسیر نتایج محاسبه گردیده است.

۱,۴) تعیین حجم نمونه

تعداد جامعه آماری ۴۵۸ نفر بوده (دانشجویان کارشناسی معماری ترم آخر به تفکیک در دانشکده معماری شریعتی ۳۵۸ و ولی عصر ۱۰۰ نفر)، برای تعیین حجم نمونه در این پژوهش از فرمول کوکران استفاده شده است. در دانشگاه شریعتی ۱۵۰ و دانشگاه ولی عصر ۵۰ پرسش‌نامه توزیع گردیده است.

$$n = \frac{\frac{z^2 pq}{d^2}}{1 + \frac{1}{N} \left(\frac{z^2 pq}{d^2} - 1 \right)}$$

N = حجم جمعیت آماری

z = درصد خطای معیار ضریب اطمینان قابل قبول

q = نسبتی از جمعیت فاقد صفت معین (مثلاً جمعیت مردان)

q (p-1) = نسبتی از جمعیت فاقد صفت معین (مثلاً جمعیت زنان)

d = درجه اطمینان یا دقت احتمالی مطلوب

۲,۴) الگوی تفسیر نتایج ارزیابی

روش سنجش پایداری اجتماعی بر اساس چک لیست و با جمع جبری و محاسبه متوسط هر معیار در یک طیف ۵ گانه صورت گرفته که از کاملاً مخالفم با امتیاز (+۱) آغاز و به کاملاً موافقم (+۴) ختم می شود. گزینه های نظری ندارم از پروسه نتایج حذف گردید.

جدول (۲): الگوی گردآوری و محاسبه نتایج

الگوی تفسیر نتایج ارزیابی هر معیار در طیف لیکرت	
امتیاز	شرح
+۴	کاملاً موافقم
+۳	موافقم
+۲	مخالفم
+۱	کاملاً مخالفم
۰	نظری ندارم

۳,۴) قابلیت اطمینان ابزار تحقیق

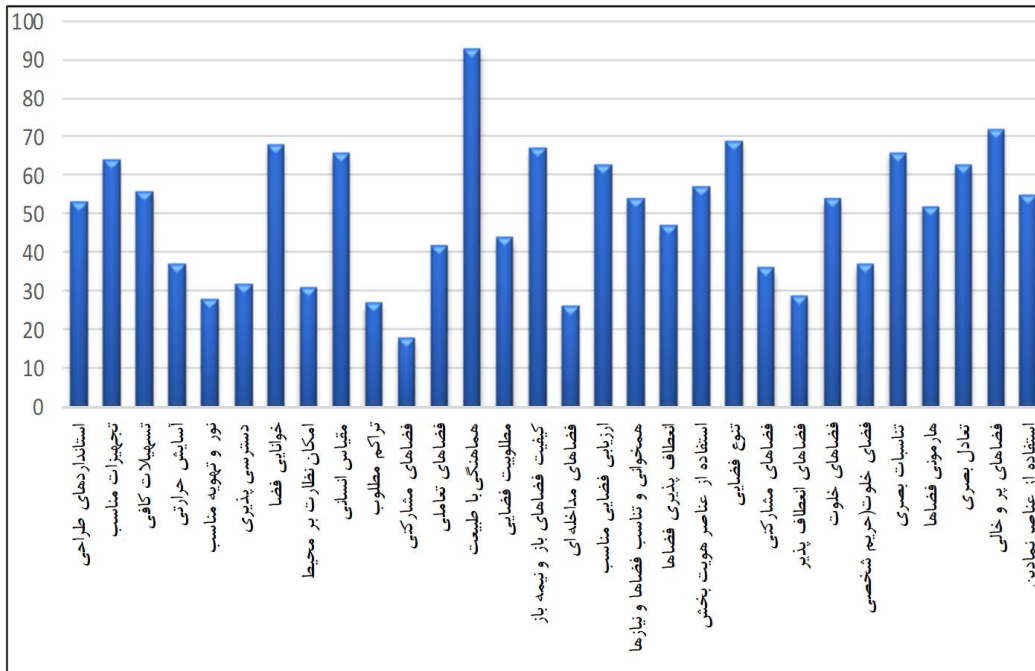
پایایی پرسش نامه ها با آزمون آلفای کرونباخ مورد بررسی قرار گرفته است. هدف اساسی استفاده از آزمون آلفای کرونباخ، بررسی میزان همسانی درونی گویه‌های یک مقیاس است که از طریق فرآیند شاخص‌سازی تهیه می‌شود. این ضریب معرف میزان همپوشی پرسش‌های مختلف آزمون از لحاظ سنجش یک ویژگی مشترک است که با نام آلفا و در دامنه ای مابین ۰ تا ۱ در نوسان است. (Vaziri, 2012) مقدار آلفای به دست آمده در این پژوهش ۰,۹۴ است که نشان دهنده قابلیت اعتماد بسیار مناسب ابزار تحقیق می‌باشد.

جدول (۳): قابلیت اطمینان ابزار تحقیق (یافته های پژوهش)

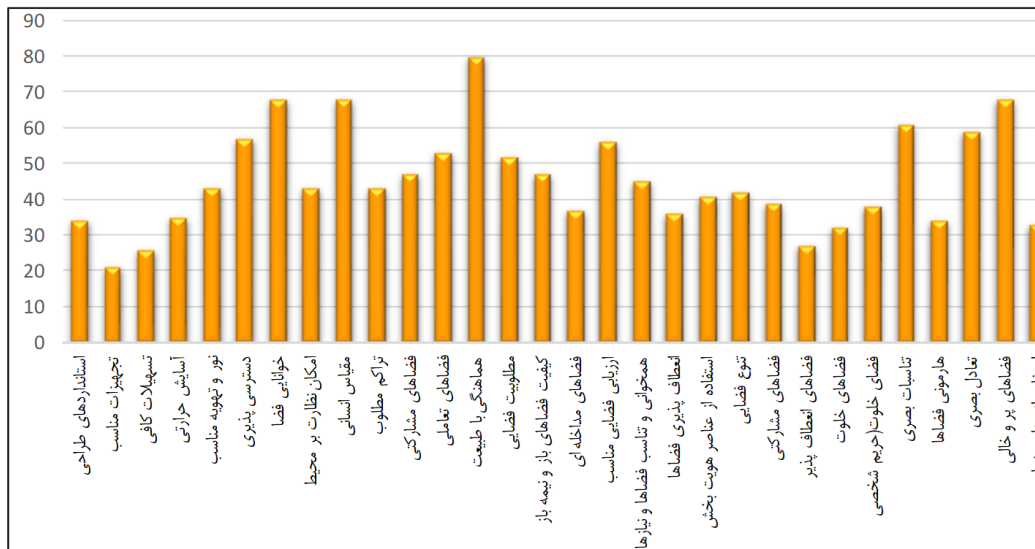
Cronbach's Alpha	No. of Items
0.94	30

۳,۴) نتایج ارزیابی به تفکیک دانشکده ها

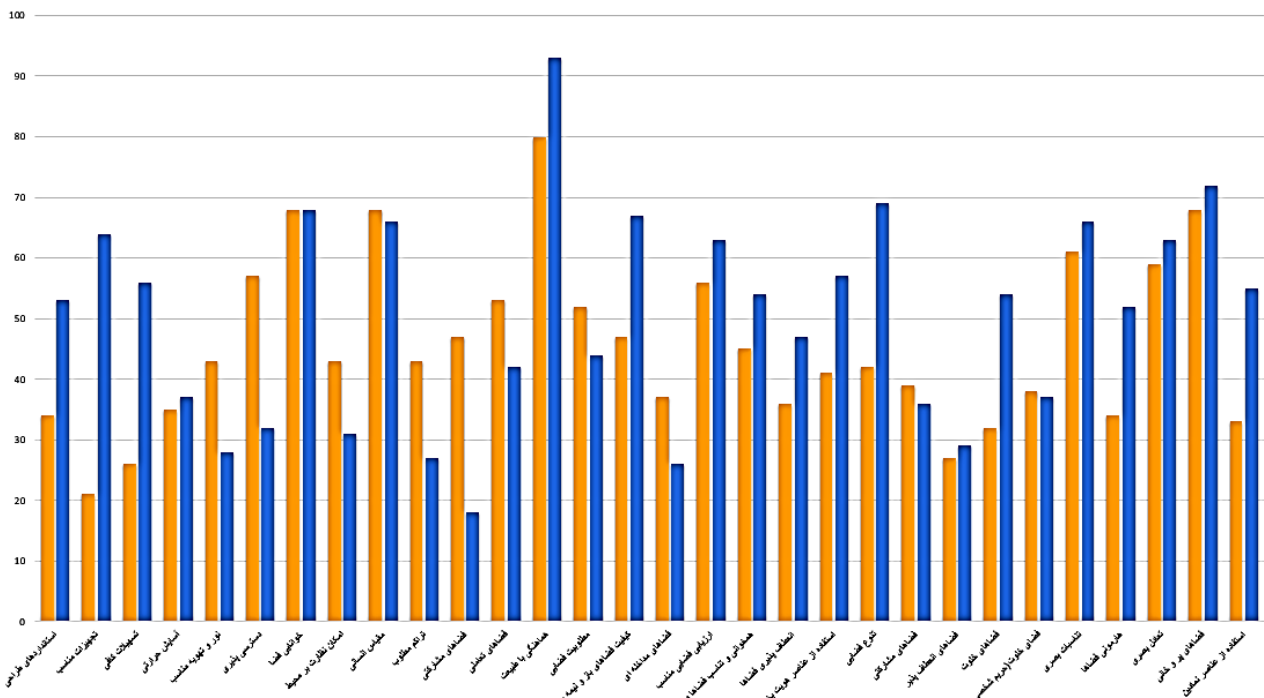
نتایج ارزیابی مولفه های کدگذاری حاصل از مدل مفهومی پایداری اجتماعی مکان در فضاهای آموزشی معماری در دو نمودار ستونی به تفکیک دانشکده شریعتی و دانشکده ولی عصر ارائه گردیده است. (تصاویر شماره ۷,۶,۵,۴)



تصویر (۴): مولفه های پایداری اجتماعی مکان در دانشکده معماری دانشگاه فنی و حرفه ای شریعی

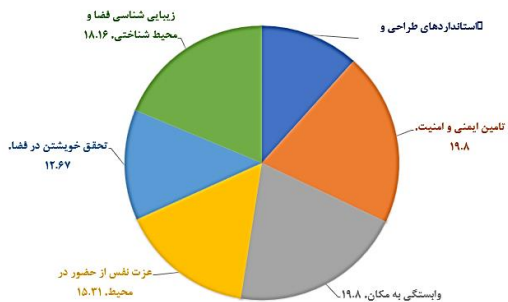


تصویر (۵): مولفه های پایداری اجتماعی مکان در دانشکده معماری دانشگاه فنی و حرفه ای ولی عصر

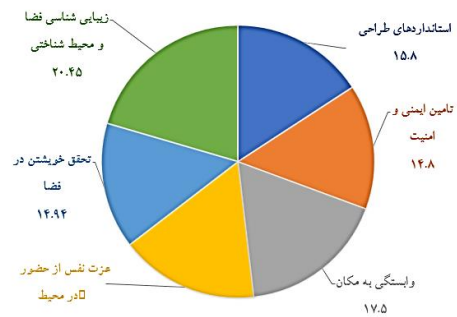


تصویر (۶): ارزیابی قیاسی مولفه های پایداری اجتماعی مکان در دانشکده معماری دانشگاه فنی و حرفه ای شریعتی و ولی عصر (تحلیل داده ها در نرم افزار Excel - Spss)

تابستان ۱۴۰۳



دانشکده معماری در دانشگاه فنی و حرفه ای ولیعصر



دانشکده معماری در دانشگاه فنی و حرفه ای شریعتی

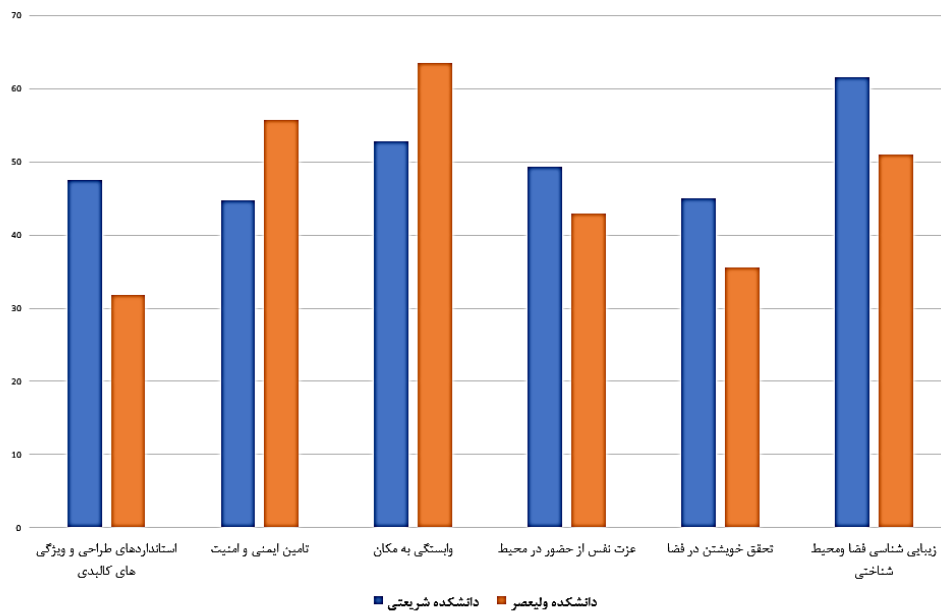
تصویر (۷): درصد وزنی اهمیت مولفه های پایداری اجتماعی مکان در دانشکده معماری دانشگاه فنی و حرفه ای شریعتی و ولی عصر (تحلیل داده ها در نرم افزار Excel - Spss)

۵) نتایج

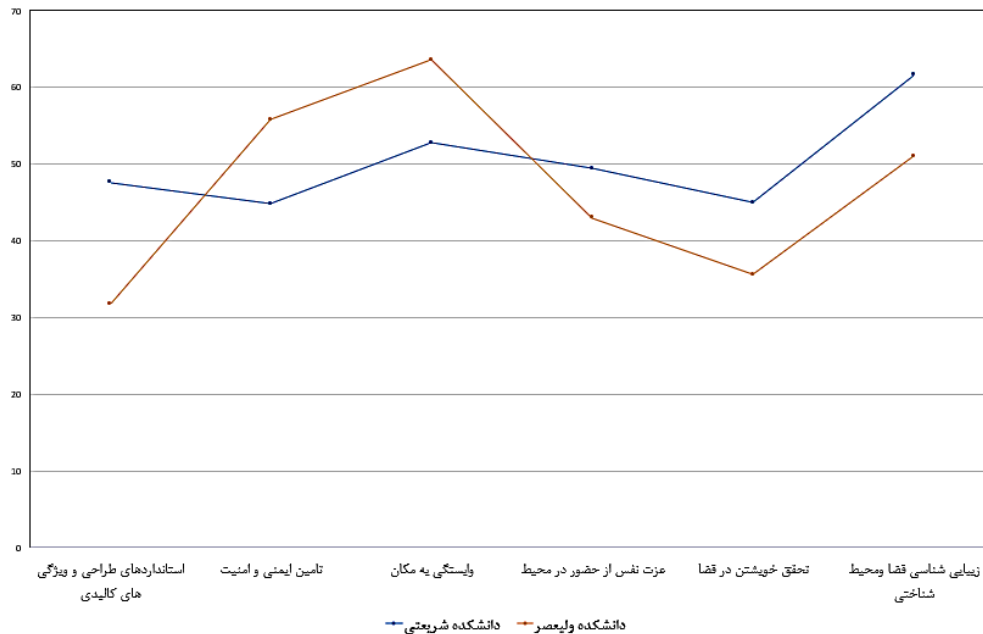
پایداری اجتماعی مکان به عنوان عاملی تاثیرگذار در جهت ارتقا کیفیت فضایی مکان از اهمیت ویژه‌ای برخوردار است که در جهت افزایش حضور و تداوم حضور کاربران در کالبد مکان گام بر می‌دارد. به دلیل پیچیدگی مفهوم پایداری اجتماعی و عوامل گسترده آن به خصوص در حوزه معماری، نظریه پردازان مفاهیم و رویکردهای متعددی را اظهار نموده‌اند. جان لنگ از نظریه پردازان این حوزه بر اساس ساختار نیازهای انسانی (با نگاهی به هرم نیازهای تبیین شده توسط مازلو) مدلی مفهومی از پایداری اجتماعی فضاهای مصنوع را مطرح کرده‌است. با گسترش این مدل مفهومی بر اساس مطالعات کتابخانه‌ای و نیز نظریات استخراجی حاصل از مصاحبه‌های میدانی، ۶ عامل برای هر دسته و در مجموع ۳۰ عامل برای سنجش و ارزیابی پایداری اجتماعی مکان در فضای دانشکده‌های معماری تبیین گردید.

با بهره‌گیری از مدل مفهومی گسترش یافته، سوالات پرسش‌نامه تدوین و در اختیار نمونه آماری جامعه هدف قرار گرفت. بر اساس ارزیابی صورت گرفته بر مبنای میزان رضایتمندی دانشجویان، مولفه ارتباط با طبیعت بیشترین میزان تاثیرگذاری در مطلوبیت فضایی دانشکده‌ها را داشته‌است. امنیت و ایمنی فضاهای داخلی و خارجی، کیفیت فضاهای باز و نیمه باز، تناسب فضاها با نیازهای عملکردی و وجود فضاهای مشارکتی و انعطاف پذیر، دیگر عوامل موثر بر پایداری اجتماعی مکان دانشکده‌های معماری به شمار می‌روند.

در ارزیابی قیاسی دو دانشکده معماری دانشگاه فنی و حرفه‌ای شریعتی و ولی عصر، دانشگاه شریعتی در زمینه استانداردهای طراحی فضا (۱۶٪)، زیبایی‌شناسی فضاها (۱۲٪)، رویکرد تحقق خویشتن در فضا (۱۰٪) و عزت نفس از حضور در محیط (۸٪) نسبت به دانشکده معماری ولی عصر وضعیت بهتری دارد. دانشکده ولی عصر به لحاظ حس امنیت فضا و وابستگی به مکان به ترتیب ۱۲٪ و ۱۱٪ نسبت به دانشکده معماری شریعتی وضعیت مطلوب تری دارد. (تصویر شماره ۸ و ۹)



تصویر (۸): ارزیابی قیاسی مولفه های پایداری اجتماعی مکان در دانشکده معماری دانشگاه فنی و حرفه‌ای شریعتی و ولی عصر (تحلیل داده ها در نرم افزار Excel - Spss)



تصویر (۹): ارزیابی قیاسی مولفه های پایداری اجتماعی مکان در دانشکده معماری دانشگاه فنی و حرفه ای شریعتی و ولی عصر به وسیله نمودار خطی (منبع: تحلیل داده ها در نرم افزار Excel - Spss)

۶) پی‌نوشت‌ها

- 1- Derek Dong
- 2- Sajes
- 3- Davidson and Wilson

۷) منابع

- اسلامی، سیدغلامرضا؛ نقدبیشی، رضا. (۱۳۹۱). مدل‌سازی راهبردهای ساختاری دانشکده معماری پردیس هنرهای زیبای دانشگاه تهران با اقتباس از تجربیات گذشته. معماری و شهرسازی آرمان شهر، ۵(۹)، ۱-۱۷.
- انصاری، شهربانو؛ تقوایی، علی اکبر؛ رفیعیان، مجتبی. (۱۳۹۶). پایداری اجتماعی و چارچوب مفهومی آن، کنفرانس بین‌المللی عمران معماری و شهرسازی ایران معاصر، ایران تهران.
- ایرانمنش، محمد؛ خواجه پور، الهام. (۱۳۹۳). آموزش معماری پایدار یا آموزش پایدار معماری، نشریه هنرهای زیبا: معماری و شهرسازی، ۱۹(۱)، ص ۸۳-۹۲.
- بدری بنام، نسیم؛ موسوی، میرسعید؛ اکبری نامدار، شبنم؛ ایران زاده، سلیمان. (۱۳۹۹). تبیین الگوی پایداری اجتماعی مکان با هدف ارتقاء کیفیت مکان در فضاهای آموزشی. هویت شهر، شماره ۴۴، ص ۳۳-۴۶.
- بدری بنام، نسیم؛ موسوی، میرسعید؛ اکبری نامدار، شبنم؛ ایران زاده، سلیمان. (۱۳۹۸). شناسایی و اولویت بندی عوامل موثر بر پایداری اجتماعی مکان در فضای آموزشی (نمونه موردی دانشکده هنر و معماری دانشگاه آزاد اسلامی تبریز)، شهر ایمن، ۲(۵).
- حاجی آقا بزرگ، آمنه؛ چرخچیان، مریم؛ قبادیان، وحید. (۱۴۰۰). رهیافتی در ارزیابی شاخصه‌های موثر بر حس دلبستگی در فضاهای میانی مجتمع‌های مسکونی شهر تهران، مطالعات جامع در مدیریت شهری، سال دوم، شماره ۸، صص ۳۷-۵۰.
- حبیبی، سیدمحسن، ۱۳۸۲، از شار تا شهر، انتشارات دانشگاه تهران.

- حمزوی، راضیه. (۱۳۸۹). بررسی کارکرد مدارس اجتماعی با تاکید بر اندیشه‌های پایداری اجتماعی. گزارش سازمان نظام مهندسی ساختمان استان فارس، ۱۹ (۶۷-۶۶)، ۹۴-۹۹.
- راجرز، ریچارد. (۱۳۸۴). معماران بزرگ و طراحی پایدار. (حمید حسینمردی، مترجم)، آبادی، ۱۴ (۷)، ۱۱۰-۱۱۴.
- رحیمی مند، مریم؛ عباس پور، عباس. (۱۳۹۴). تاثیر شیوه‌های جدید آموزش بر خلاقیت و پیشرفت تحصیلی دانشجویان. فصلنامه علمی پژوهشی ابتکار و خلاقیت در علوم انسانی، ۴ (۴)، ۱۱۹-۱۴۲.
- رحیمی، لیلا؛ قاسم زاده، بهنام. (۱۳۹۵). تبیین و ارزیابی مولفه‌های موثر بر کیفیت فضای دانشکده‌های معماری از دیدگاه دانشجویان مطالعه‌ای در دانشکده‌های معماری دانشگاه‌های تبریز، هنر اسلامی و آزاد تبریز. مرمت و معماری ایران (مرمت آثار و بافت‌های تاریخی فرهنگی)، ۱۱ (۶)، ۷۷-۸۸.
- زال، ابودر. (۱۳۸۶). ارزیابی و سنجش پایداری اجتماعی و نقش عوامل جغرافیایی موثر بر آن در مناطق روستایی شهرستان خرم بید پایان نامه کارشناسی ارشد، دانشگاه تربیت مدرس.
- شیعه، اسماعیل؛ دانشپور، سید عبدالهادی؛ روستا، مریم. (۱۳۹۶). تدوین مدل شاخص‌های مکانی پایداری اجتماعی به کمک روش دلفی و تکنیک شانون، معماری و شهرسازی آرمانشهر، ۱۹، ص ۱۱۹-۱۲۹.
- صادقی نیارکی، زهرا؛ صنایعیان، هانیه. (۱۳۹۴). الگوهای کالبدی معماری با رویکرد پایداری اجتماعی در مجتمع مسکونی، کنفرانس بین‌المللی پژوهش در مهندسی، علوم و تکنولوژی.
- ضرغامی، اسماعیل. (۱۳۸۷). اصول پایداری اجتماعی در مجتمع‌های مسکونی، رساله دکتری مهندسی معماری دانشکده معماری و شهرسازی دانشگاه علم و صنعت ایران، تهران.
- عدلو، مریم. (۱۳۹۲). رویکرد معماری و شهرسازی پایدار در راه رسیدن به پایداری اجتماعی، اولین همایش ملی معماری، مرمت، شهرسازی و محیط زیست پایدار.
- عزیززاده، غزاله. (۱۳۹۴). تدوین شاخص‌های پایداری اجتماعی در عرصه همگانی، همایش بین‌المللی توسعه پایدار و عمران شهری.
- علیتاجر، سعید؛ زارعی حاجی آبادی، فاطمه. (۱۳۹۵). نقش محیط ساخته شده در تعاملات دانشجویان در فضای غیر رسمی مدارس معماری، نمونه موردی: دانشکده هنر و معماری دانشگاه بوعلی و پردیس هنرهای زیبا دانشگاه تهران، نشریه هنرهای زیبا معماری و شهرسازی، دوره ۲۱، شماره ۱.
- غفاری، غلامرضا؛ نیازی، محسن. (۱۳۸۶). جامعه‌شناسی مشارکت. تهران: انتشارات نزدیک.
- غفوریان، میترا؛ افشین مهر، وحید؛ نوروزی زاده، زهرا. (۱۳۹۵). بازشناسی مولفه‌های پایداری اجتماعی موثر بر افزایش تعاملات اجتماعی در مجموعه‌های مسکونی (مطالعه موردی: محله اباذر تهران)، هویت شهر، ۱۱ (۲)، ۳۱-۴۲.
- غنچی، مستانه؛ حسینی، محمود؛ حجازی، یوسف. (۱۳۹۱). تحلیل عاملی مولفه‌های مدیریتی تاثیرگذار بر کیفیت آموزش عالی از دیدگاه اعضای هیات علمی پردیس‌های کشاورزی دانشگاه تهران، پژوهش‌های ترویج و آموزش کشاورزی، سال پنجم، شماره ۲ (پیاپی ۱۸)، صص ۱-۱۸.
- فرح بخش دقیق، رضا؛ محمدی، مریم. (۱۴۰۰). مروری بر اهمیت پایداری اجتماعی در برنامه ریزی راهبردی، نشریه هنر مدیریت سبز، صص ۷-۲۳.
- فکوربان، فلورا؛ حمزه نژاد، مهدی. (۱۳۹۷). ساختمان دانشکده معماری، زمینه پرورش خلاقیت دانشجویان معماری، فصلنامه علمی پژوهشی ابتکار و خلاقیت در علوم انسانی، دوره هشتم، شماره دو، صص ۴۳-۸۶.
- فلاحت، محمدصادق. (۱۳۸۵). مفهوم حس مکان و عوامل شکل دهنده آن، هنرهای زیبا، شماره ۵۷، صص ۲۶-۶۶.
- قادری، حیدر. (۱۳۹۰). ارزیابی کیفیت برنامه درسی رشته علوم تربیتی (گرایش مدیریت و برنامه ریزی آموزشی) از نظر اعضا هیات علمی و دانشجویان دانشگاه کاشان، پایان نامه کارشناسی ارشد برنامه ریزی درسی، دانشگاه کاشان.

- قافله باشی، سید حامد؛ زیاری، کرامت اله؛ رامندی، محمد ادیب. (۱۳۹۶). ارزیابی میزان رضایتمندی و پایداری اجتماعی در مسکن مهر استان البرز، همایش ملی معماری و شهرسازی.
- قانع راد، محمد امین؛ ابراهیم آبادی، حسین (۱۳۸۹)، تأثیر ساختار اجتماعی آموزش بر عملکرد دانشجویان، فصلنامه‌ی انجمن آموزش عالی ایران، شماره ۴، ۱-۲۷.
- قربان زاده، بهرنگ. (۱۳۹۰)، تالار شهر رشت با رویکرد پایداری اجتماعی، رساله کارشناسی ارشد معماری دانشگاه آزاد اسلامی واحد قزوین.
- لنگ، جان. (۱۹۳۸). آفرینش نظریه معماری. ترجمه علیرضا عینی فر، تهران: انتشارات دانشگاه تهران.
- متین فر، مهدی؛ اخلاق پسند، سولماز. (۱۳۹۵). کنکاشی در طراحی مجتمع‌های مسکونی با رویکرد بر پایداری اجتماعی، کنفرانس بین المللی پژوهش در مهندسی، علوم و تکنولوژی.
- محمودی، امیرسعید. (۱۳۸۱). چالش های آموزش طراحی معماری در ایران، نشریه هنرهای زیبا، شماره ۱۲.
- محمودیان، سید صالح؛ شمس، مهرداد؛ پیمانی، سروش. (۱۳۹۴). بررسی پایداری اجتماعی در معماری اسلامی ایران، نمونه مورد مطالعه: مسجد جامعه زنجان، همایش ملی معماری و شهرسازی بومی ایران.
- مدنی پور، علی. (۱۳۷۹). طراحی فضای شهری نگرشی بر فرایندهای اجتماعی- مکانی، ترجمه فرهاد مرتضایی. تهران: انتشارات پردازش و برنامه ریزی شهری.
- مقبل اصفهانی، ندا؛ قاسمی، مریم؛ احمدی، سید یوسف. (۱۳۹۶). مدرسه اجتماعی، پایداری اجتماعی، کنفرانس بین المللی توسعه پایدار و عمران شهری.
- موسی کاظمی محمدی، سید مهدی. (۱۳۸۰). توسعه پایدار شهری: مفاهیم و دیدگاه‌ها. مجله تحقیقات جغرافیایی؛ ۱۶(۶۲)، ۹۴-۱۱۳
- مهرگان، حسین؛ رستگار دولت آباد، امین؛ اسماعیل دخت، محمدرضا. (۱۳۹۵). سهم اجتماع پذیری معماری در طراحی معماری پایدار، کنفرانس بین المللی مهندسی معماری و شهرسازی تهران.
- نسترن، مهین؛ قاسمی، وحید؛ هادی زاده زرگر، صادق. (۱۳۹۲). ارزیابی شاخص‌های پایداری اجتماعی با استفاده از فرآیند تحلیل شبکه ANP، جامعه شناسی کاربردی، دوره ۲۴، شماره پیاپی ۵۱، ص ۱۵۵-۱۷۳
- نصیری مجد، سعید. (۱۳۹۳). پایداری اجتماعی در برنامه ریزی شهری. گرگان: انتشارات ریحانی.
- نوری، الهام. (۱۳۹۹). فضاهای مفصلی راهکاری در پایداری معماری، نشریه علمی‌اندیشه معماری، دوره ۵، شماره ۹، ص ۱۳۴-۱۲۰
- نوریان، فرشاد؛ عبدالهی ثابت، محمد مهدی. (۱۳۸۷). تبیین معیارها و شاخص‌های پایداری در محله مسکونی. نشریه شهرنگار، ۵۰، ۴۹-۶۳
- وزیر، وحید (۱۳۹۱). بهبود بهره‌وری فضاهای آموزشی با رویکرد به نقش بهره‌بردار در روند ساماندهی فیزیکی محیط کلاس، پایان نامه دکتری دانشکده معماری و شهرسازی دانشگاه علم و صنعت ایران، تهران.
- هوشمندی، پگاه؛ نقی زاده، محمود. (۱۳۹۶). رویکرد پایداری اجتماعی در طراحی مجتمع‌های مسکونی، چهارمین کنفرانس ملی معماری و شهرسازی (پایداری و تاب آوری از آرمان تا واقعیت)، دانشگاه آزاد اسلامی واحد قزوین.
- جاودان، مجتبی؛ رکن الدین افتخاری، عبدالرضا. (۱۳۸۹). ارزیابی شاخص‌های پایدار اجتماعی در حوزه‌های روستایی بخش سربند (شهرستان شازند-استان مرکزی)، مجله کاربرد سیستم اطلاعات جغرافیایی و سنجش از دور در برنامه‌ریزی، دوره ۶، شماره (۱)، پیاپی (۱)، ص ۴۵-۶۸

- Akbarinejad, T. Barahmand, Z. Temeljotov-Salaj, A. (2023), A fuzzy approach to robust Social Sustainability Assessment (ISSA) * IFAC-PapersOnLine Volume 56, Issue 2, Pages 9564-9569
- Chahoshi Saravi, S. F and Jalali Motahari, S, (2016). International Investigating the Position of Culture and Human Needs in the Aboriginal Native Architecture of Tabarestan through Social-Sustainable Approach. Conference on Architecture and Urban Planning, Tehran, Permanent Conference Secretariat.
- Chahoshi Saravi, S. F and Jalali Motahari, S, (2016). Investigating the Position of Culture and Human Needs in the Aboriginal Native Architecture of Tabarestan through Social-Sustainable Approach. International Conference on Architecture and Urban Planning, Tehran, Permanent Conference Secretariat.
- Colantonio, A. (2009). Social Sustainability: Linking Research to Policy and Practice. Belgium: Sustainable Development -A Challenge for European Research, Brussels.
- Colantonio, A. T. Dixon, R. Ganser, J. Carpenter, and A. Ngombe. (2009) Measuring Socially Sustainable Urban Regeneration in Europe.
- Finnegan, William (2023), Beyond whole-school approaches to sustainability: Social practices and practice architectures at secondary schools in England, Energy Research & Social Science Volume 102, 103-186.
- Kuhlman Tom and John Farrington (2010), What is Sustainability Sustainability 2010, 2, 3436-3448; doi:10.3390/su2113436, mdpi.com/journal/sustainability
- Kurt, S. (2009). An analytic study on the traditional studio environments and the use of the constructivist studio in the architectural design education. Procedia - Social and Behavioral Sciences. 1(1), 401-408.
- Long, D. (2005). key Issue for sustainable rural communities. European Institute urban Affairs Liverpool –Johan mores university.
- McKenzie, S. (2004). Social Sustainability: Towards Somme Definition. South Australia: Hawke Research Institute Working Paper Series No 27, University of South Australia Magill.
- Rout, A. Galpern, P. (2017). Evidence-based design of outdoor learning spaces in winter: Behavioral mapping in a 'Forest School'. The 10th EAAE/ARCC International Conference Rands, M. L. Gansemer, T. Ann, M. (2017). The Room Itself is Active: How Classroom Design Impacts Student Engagement. Journal of Learning Spaces, 6(1), 26-33.
- Shia, E. Danshpour, S.A and Roosta, M. (2017). Development of a model of spatial indicators for social, architecture and urban development sustainability using the delphi method and the Shannon, Armanshahr, No.19, 119-129.
- Shia, E., Daneshpour, S. A and Roosta, M, (2017). Development of a Model of Spatial Indicators for Social Architecture and Urban Development, Sustainability Using the Delphi Method and the Shannon. Armanshahr, No. 19, (119-129).
- Shuja, H and Sajjadzadeh, H, (2015). How to Use Open Spaces in Business Complexes for Sustainability and Social Balance, National Conference on Architectural Engineering, Construction and Physical Development, Kouhdasht.
- Vaziri, Vahid, (2012). " Improving the Efficiency of Educational Spaces, by focusing on the Role of Reforming Classroom Space Efficiency, in the Process of Doctoral Thesis, Iran University of Science and Industry, Faculty of Architecture and Town Planning .
- Zimmermann, P. Sivunen, M., Viljanen, J., Nenonen, S., and Kajander, J.-K., (2014). Evidence-Based Design in Learning Environments: A Practical framework for project briefing, International Journal of Facilities Management. 162-174.

Evaluation of the social sustainability of the place in the Faculty of Arts and Architecture based on Jan Lang's conceptual model Research case: "Shariaty" and "Valiasr" technical and vocational college for girls in Tehran

Abstract:

Mansoureh Farokhi ¹

Razieh Labibzadeh ²(corresponding author)

Hosein Zabihi ³

Due to the importance of social sustainability in architecture schools and also lack of extensive research in this field, in present study, has been explaining the indicators of social sustainability of the place and John Lang's approach to artificial spaces, while has been evaluated two selected universities of architecture in Tehran. The Research Purposes is: Explanation of social sustainability components of the place in the spaces of architecture universities based on John Lang's conceptual model in artificial spaces.

For current research, has been used a combined quantitative-qualitative method based on documentary studies, and field studies (interviews and questionnaires) in the form of a developmental-applied research to explain the components of social sustainability of the place in the space of architectural education based on the John Lang model and has been evaluated it by comparing the two target communities based on these indicators.

Findings and analysis of the data obtained from John Lang's model show that the factors of social sustainability of the place such as design standards, legibility of space, safety and security, spatial and functional fit, flexibility of spaces, etc. cause an increase in satisfaction. scholarly and consequently increase their desire to be present in the space and maintain it.

Keywords: social sustainability, John Lang, Faculty of Architecture, conceptual model, Technical and Vocational Faculty of Shariati, Valiasr

¹ Phd Candidate, Department of Architecture, Research and Science Branch, Islamic Azad University, Tehran, Iran.

² Assistant Professor, Department of Architecture, Research and Science Branch, Islamic Azad University, Tehran, Iran (email: r.labibzadeh@gmail.com).

³ Associate Professor, Department of Urban Development, Research and Science Branch, Islamic Azad University, Tehran, Iran.