

## تحلیل محتوای رفتارهای غیرکلامی سبک بازیگری محمدرضا فروتن

### در دو فیلم سینمایی قرمز و شب یلدا

دکتر غلامرضا آذری\*

آذر ملکی\*\*

#### چکیده

ساختار این پژوهش که به عنوان پروژه‌ی کارشناسی ارشد رشته‌ی علوم ارتباطات اجتماعی پذیرفته شده است، به یکی از اعضای خانواده‌ی ارتباطات یعنی «سینما» تعلق دارد. موضوع این پژوهش «تحلیل محتوای ارتباطات غیرکلامی سبک بازیگری محمدرضا فروتن در دو فیلم قرمز و شب یلدا» است که با تکیه بر روش تحلیل محتوا و کاربرد آن در فیلم، با هدف اصلی کشف مقوله‌های ارتباطات غیرکلامی (حرکات بدنی و رفتارها) شخصیت اصلی فیلم‌های مذکور به انجام رسیده و براساس هدف شناخت ارتباطات غیرکلامی، شخصیت‌پردازی و سبک بازیگری محمدرضا فروتن در هر دو فیلم انجام گرفته است.

در این پژوهش، پرسش و فرضیه براساس هدفی که پیش از این عنوان شد، تدوین شده است و برای مفاهیم و واژه‌های موضوع و متغیرهای موجود در فرضیه‌ها، جداگانه تعریف نظری و عملی آمده است. تمامی سکانس‌های دو فیلم قرمز و شب یلدا که فروتن در آنها حضور دارد، مورد تحلیل قرار گرفته و ابزار اندازه‌گیری، «پرسش‌نامه معکوس» بوده است. برای رسیدن به ضریب قابلیت اعتماد، مقوله‌ها، زیرمقوله‌ها و رده‌ها تعریف عملیاتی شده و برای روایی ابزار اندازه‌گیری، فرمول «اسکات» مورد استفاده قرار گرفته است. همچنین برای تجزیه و تحلیل اطلاعات از «جداول فراوانی یک بعدی» استفاده شده است.

مطالعه‌ی زبان بدن و گونه‌شناسی زبان بدن در فیلم می‌تواند روشی دقیق و روشن در سبک‌شناسی فیلم و بازیگری عرضه کند و دانش سبک‌شناسی فیلم را رشد دهد.

**کلیدواژه‌گان:** رفتار غیرکلامی، سبک بازیگری، سینما، محمدرضا فروتن

#### مقدمه

اصیل‌ترین اسناد ارتباطات هر ملتی را می‌توان در آثار هنری و ادبیات آن جستجو کرد. سینما به عنوان یکی از اشکال هنر و نیز در جایگاه یک رسانه، به تولید و ارائه‌ی پیام با محتوا و سبک‌های گوناگون به مخاطبان پرداخته است. این رسانه به کمک عوامل مختلف مانند زبان و مجاری ارتباطی کلامی و نیز غیرکلامی مانند: موسیقی، فضا، حرکت و اشاره و نشانه‌ها به بیان و انتقال افکار و احساسات می‌پردازد.

پیام‌های غیرکلامی نه تنها بخش وسیعی از ارتباطات زندگی روزمره‌ی بشر را شامل می‌شود، بلکه رکن مرکزی بسیاری از آثار هنری مثل آثار سینمایی نیز محسوب می‌شود.

در این پژوهش سینما (فیلم) به مثابه‌ی یک رسانه تأثیرگذار مورد بررسی قرار گرفته و ارتباطات غیرکلامی و سبک بازیگری در آن تحلیل می‌گردد.

azari\_gh2002@yahoo.com

\* استادیار و عضو هیات علمی دانشگاه آزاد اسلامی، واحد تهران مرکزی.

kasra\_624@yahoo.com

\*\* دانشجوی کارشناسی ارشد ارتباطات دانشگاه آزاد اسلامی، واحد تهران مرکزی.

## فرضیه های پژوهش

- 1- بین رفتارهای غیرکلامی فروتن و رفتارهای کلامی او در فیلم های قرمز و شب یلدا رابطه معناداری وجود دارد.
- 2- بین انواع رفتار چشم فروتن و انتقال مفاهیم مورد نظر در فیلم های قرمز و شب یلدا رابطه معناداری وجود دارد.
- 3- بین انواع رفتار آوایی فروتن و انتقال مفاهیم مورد نظر در فیلم های قرمز و شب یلدا رابطه معناداری وجود دارد.
- 4- بین انواع رفتار سکوت ها و مکث ها و لحن کلام فروتن و انتقال مفاهیم مورد نظر در فیلم های قرمز و شب یلدا رابطه معناداری وجود دارد.
- 5- بین انواع قلمروجویی فروتن و انتقال مفاهیم مورد نظر در فیلم های قرمز و شب یلدا رابطه معناداری وجود دارد.
- 6- بین ظاهر فیزیکی (اشاره های سر و دست) فروتن و انتقال مفاهیم مورد نظر در فیلم های قرمز و شب یلدا رابطه معناداری وجود دارد.
- 7- بین رفتارهای غیرکلامی فروتن و سبک ارتباط گر او در فیلم های قرمز و شب یلدا رابطه معناداری وجود دارد.
- 8- بین رفتارهای غیرکلامی فروتن و رفتار چهره او در فیلم های قرمز و شب یلدا رابطه معناداری وجود دارد.

## چارچوب نظری و مفاهیم کلی

این پژوهش با توجه به پرسش بنیادین «تحلیل رفتارهای غیرکلامی محمدرضا فروتن در دو فیلم قرمز و شب یلدا» انجام گرفته است. استدلال های نظری این پژوهش بر اساس روش تحلیل محتوا، نظریه های ارتباطات غیرکلامی و نظریه های جامعه شناسی سینما صورت گرفته است. چهارچوب نظری در این پژوهش وسیع است و به نظریه های ارتباطات غیرکلامی برای تحلیل شخصیت مورد نظر نیاز است. در این حوزه به اندیشه های آلبرت مهابیان، مارک نپ، پل اکمن، فریزن، ادوارد هال، بیردویسل و در حوزه سینما به نظریات اندیشمندانی چون آندره بازن، بلابالاش، آیزنشتاین و نظریه های فمینیستی فیلم، نوشکل گرایبی و آپاراتوس پرداخته شده است.

الف) ادوارد تی هال: از پیشگامان کلیدی و چهره های اصیل مطالعه نیازهای میان فردی و عرصه های مکانی-فضایی انسان ها. او انسان شناس بود و در دهه 50 میلادی برای نخستین بار از اصطلاح نزدیکی (مجاورت) به عنوان یک نظریه ای فراگیر استفاده کرد و در این زمینه موجب درک جدیدی از فاصله میان فردی انسان ها شد. به باور او یک قلمرو، مکان یا فضای است که انسان از آن خود و به مثابه امتدادی از بدنش می داند. هر شخص دارای قلمروی خاص خود است که این حیطة شامل منطقه پیرامونی متعلقات اوست مثل خانه. «هال» فاصله های غیرکلامی میان انسان ها را به فضای ارتباطی تعبیر می کند. قلمروجویی: شامل زیرمقوله های عقب نشینی و دفاع. عقب نشینی: بدون راه انداختن درگیری فرار کردن. دفاع: اقدام پیشگیرانه یعنی اقدام قبل از اعمال تعدی؛ نمایش تهاجمی یعنی ترکیب حالت های جسورانه بدن، حالت های ایستادن، نگاه های خیره و حرکات اشاره ای.

ب) ال. بیردویسل: وی در آغاز دهه 50 میلادی اصطلاح کاربردی-آزمایشی جنبش شناسی که برگرفته از اصول زبان شناسی بود را به عنوان یک نظریه روش مند مطرح کرد. نظریه جنبش شناسی او بیان می کند که رمزهای غیرکلامی بدن با ساخت های زبانی، هم آهنگ و هم تراز است. برای مثال: محدوده رفتارهای فرا اشاره ای انسان ها می تواند به عنوان واحدهای حرکات به پیام های حرکتی سر و دست، پاها و یا چهره ارجاع داده شوند و این مهم با شبکه ساخت ایما و اشاره های هر فرد رابطه ای بسیار نزدیک دارد.

ج) پاول اکمن و والس فرایزن: اکمن و فرایزن از روانشناسان اجتماعی رفتارنگر و چهره های پیشگام ارتباط غیرکلامی هستند. به اعتقاد این دو اندیشمند، نشانه شناسی علایم، تنها رویکردی است که ما را در بررسی و تحلیل رفتار انسان ها به پنج دسته مفهومی رهنمون می سازد و اگر یک پژوهشگر در تحقیقات غیرکلامی اشخاص مورد نظر خود، این پنج دسته مفهومی-کلیدی را به کار بندد به احتمال زیاد تحلیل های مهمی را فراروی دیگران خواهد گذاشت. در ذیل، این پنج دسته مفهومی معرفی می شوند:

- نگاره‌های رمزی که شامل اشاره‌های اندامی مستقل از گفتار هستند.

- مصورها که حرکات اندامی توأم با گفتار هستند.

- تنظیم‌کننده‌ها که تعامل رفتاری میان دو نفر را کنترل می‌کنند. بیانگرهای عاطفی که احساسات و عواطف غم و شادی را بروز می‌دهند. تبدیل‌کننده‌ها که نیاز افراد به ابراز هیجانات را در بر می‌گیرند.

د) مارک نپ و آلبرت مهرابیان: نپ دانش‌آموخته و پژوهشگر با سابقه ارتباط گفتاری است و مهرابیان از ایرانیان مهاجر ارمنی تبریزی‌الاصل است. وی روانشناس اجتماعی، محقق و نظریه‌پرداز عرصه پیام‌های خاموش به ویژه در زمینه نفوذ اجتماعی، تاثیرهای غیرکلامی و هوش هیجانی است. نپ نظریه خود را با عنوان «ارتباطات غیرکلامی در تعامل انسانی» در سال 1971 میلادی ارائه کرد. او در این نظریه، معانی رایج سکوت را توصیف کرد و به عواملی چون حرکات چهره و وضع اندامی در فرهنگ‌های مختلف اشاره نمود. حالات چهره شامل: غم، شادی، تعجب، ترس، تردید، تنفر، اضطراب، پشیمانی. نگاه و رفتار چشم شامل: نگاه خیره، نگاه یک سو، پرهیز از نگاه، نگاه ضمن‌خنده، نگاه صمیمی.

مهرابیان برخلاف بیردویسل، اکمن و فریزن و ... با انجام تحقیقات آزمایشی متعدد، «نظریه ابعادی» را به حوزه ارتباطات غیرکلامی وارد کرد که به طور خلاصه در آن ابراز می‌داشت: نمادهای کلامی، مکمل اصلی رفتارهای غیرکلامی هستند. به باور او اگر نشانه‌های غیرکلامی از طریق برآورد مکان‌یابی، توانایی‌ها و سازوکارها در یک فضای معناشناختی قرار بگیرند، در این صورت رفتارهای غیرکلامی، موضع ارتباط‌گران را بر حسب خواسته، تفاهم و توانایی‌ها شکل می‌دهند. مهرابیان نقش نشانه‌های غیرکلامی را در مجموعه‌ای از مطالعات آزمایشی دنبال کرد اما نپ به نقش پیچیده ارتباط غیرکلامی در تعامل میان‌فردی به ویژه کارکردهای چهره توجه کرد و از پرتو آن نتایج جالبی را وضع نمود. (ریچموند، مک‌کروسکی، 1388: 34-37)

شش کارکرد اصلی پیام‌های غیرکلامی عبارت‌اند از:

- کامل کردن: یک پیام غیرکلامی علاوه بر کامل کردن پیام کلامی، آن را تقویت، روشن و شفاف کرده و معنای صحیحی از پیام کلامی را در اختیار می‌گذارد.

- تکذیب کردن: برخی از پیام‌های غیرکلامی به جای کامل کردن پیام کلامی، آن را نقض، تکذیب و خنثی کرده و یا مغایر با آن هستند.

- تکرار کردن: این نوع پیام غیرکلامی که نقش تکرار یا دوباره بیان شدن پیام کلامی را دارد، بدون وجود کلام هم می‌تواند به طور مستقل عمل کند. پیام‌های غیرکلامی تکرارکننده پیام‌های کلامی هستند و بر عکس. برای مثال نشان دادن دو انگشت همزمان با گفتن شماره دو.

- کنترل کردن: تعامل‌های کلامی به خاطر کنترل و جهتی که دارند، سازمان یافته هستند. این کنترل و تدبیر وقتی با پیام‌های غیرکلامی همراه شود، بهتر به نتیجه می‌رسد. مثل بالا بردن یک انگشت ضمن مکث کردن برای آن که نشان دهیم صحبت‌هایمان خاتمه نیافته است.

- جانشینی: وقتی پیام‌های غیرکلامی به جای پیام‌های کلامی فرستاده می‌شوند، پدیده جانشینی رخ می‌دهد.

- تأکیدی: پیام‌های غیرکلامی به منظور تأکید، تقویت، تکیه گذاشتن یا برجسته کردن پیام کلامی به کار برده می‌شود. (ریچموند، مک‌کروسکی، 1388: 95-91)

علایم بدنی به طرق گوناگون دیگری می‌توانند به مفهوم واژه‌ها بیافزایند یا آنها را تعدیل و اصلاح کنند. علایم غیرکلامی برای به قالب درآوردن واژه‌ها نیز به کار می‌روند؛ به این معنی که از این واژه‌ها چگونه باید برداشت کرد. (آرژیل، 1378: 206)

### نشانه‌شناسی و زیبایی‌شناسی محتوایی تصاویر سینمایی

برخورد تحلیلی محتوای سینمایی با فیلم، از یک سو برخوردی مبتنی بر تجربه تماشای فیلم توأم با «روش استقراء» (از جزء به کل رسیدن محتوای تصویر) است و از سوی دیگر «روش قیاسی» (از کل به جزء رسیدن محتوای تصویر) به منظور ارزیابی‌های کیفی است.

درواقع متفاوت بودن دیدگاه هنرمند فیلم‌ساز می‌تواند در استفاده از فضا، زمان، ساختار، تصویرسازی، تصویرپردازی ذهنی و صدا باشد. (آذری، ۱۳۸۵: ۲۵۹-۲۵۷)

### ارتباط غیرکلامی و رفتار غیرکلامی<sup>۱</sup>

«ارتباطات از نظر فراگردی به کلیه فعالیت‌های گفتاری، نوشتاری و کرداری (حرکتی) اطلاق می‌شود که برای انتقال معنی و مفهوم از کسی به کس دیگر و یا از گروهی به گروه دیگر و یا از کسی یا گروهی به توده وسیعی به کار گرفته شود. کردار یا حرکت، بخشی از فرآیند ارتباطات را در بر می‌گیرد و از اعتبار ویژه‌ای برخوردار است و در تفهیم و تفاهم، انتقال معنی و مفهوم و اثرگذاری بر دیگران نقش ارزنده‌ای را ایفا می‌کند.» (فرهنگی، ۱۳۷۵: ۱۳)

«رفتار غیرکلامی دامنه وسیعی از رفتارهای انسانی است که پیام‌ها یا ارتباطی را به وجود می‌آورد. اگر شخص دیگری رفتار را مثل یک پیام تفسیر کند و معنایی به آن نسبت دهد، رفتار غیرکلامی به ارتباط غیرکلامی تبدیل می‌شود.» (ریچموند، مک کروس، ۱۳۸۸: ۸۸)

### ارتباط غیرکلامی

«روندی است که یک شخص مفهومی را به ذهن شخص یا اشخاص دیگر با استفاده از پیام‌های غیرکلامی منتقل می‌کند.» (ریچموند، مک کروس، ۱۳۸۸: ۱۰۰) ارتباط غیرکلامی تمامی نشانه‌ها و علاماتی را در بر می‌گیرد که معنا را از طرقی غیر از زبان منتقل می‌کنند. (دیویدگیل، بریجیتادمز، ۱۳۸۴: ۳۳) ارتباط غیرکلامی یا پیام‌رسانی بدنی هنگامی روی می‌دهد که یک فرد به وسیله حالات چهره، لحن صدا، یا هر مجرای ارتباطی دیگر، فرد دیگری را تحت تأثیر قرار دهد. (آرژیل، ۱۳۷۸: ۱۲) در این پژوهش ارتباط غیرکلامی به معنی انتقال پیام‌های غیرکلامی به وسیله حرکات بدنی، استفاده از حواس و اشارات بدنی برای انتقال پیام می‌باشد.

### سبک<sup>۲</sup>

در ادبیات، سبک به شیوه‌های خاص کاربرد زبان از سوی نویسنده اشاره دارد. در علوم ارتباطات که ما در پی نحوه ارتباط افراد در تمامی سطوح و در تمامی موقعیت‌های ممکن اجتماعی هستیم سبک به گونه‌های مختلف زبان گفته می‌شود که ما در گفتار یا نوشتار به کار می‌بریم و احساس می‌کنیم در یک بافت اجتماعی معین مناسب هستند. (دیویدگیل، بریجیتادمز، ۱۳۸۴: ۱۷۲)

### سبک بازیگری<sup>۳</sup>

سبک بازیگری عبارت‌اند از ایفای نقش شخصیتی در فیلم در خلال کنش‌ها، تغییر حالت‌های چهره، رفتار و اعمال مبتنی بر داستان فیلمنامه. (آیراکینگزبرگ، ۱۰: ۱۳۷۹) سبک بازیگری در این پژوهش، به حالتی از زبان و بدن بازیگر اطلاق می‌شود که خاص خود اوست و او بر همین اساس از سایر بازیگران متمایز می‌شود.

### محمدرضا فروتن

محمدرضا فروتن متولد سال ۱۳۴۷ ه. ش و فارغ‌التحصیل روانشناسی بالینی از دانشگاه آزاد است. او با آغاز موج جوان‌گرایی در سینمای ایران، در دهه ۷۰ نام خود را بر سر زبان‌ها انداخت و با حضور در فیلم‌های مسعود کیمیایی به عنوان بازیگری مطرح معرفی شد. فروتن با حضور در فیلم «قرمز» جایزه سیمرغ بلورین هفدهمین جشنواره فیلم فجر را در سال ۱۳۷۷ از آن خود کرد و در سال ۱۳۸۰ در پنجمین جشن خانه سینما و همچنین پنجمین جشن دنیای تصویر، جایزه بهترین بازیگر نقش اول مرد برای بازی در فیلم «شب یلدا» دریافت کرد.

1. non-verbal&behaviourcommunication;

2. Style;

3. Acting Style

## سینما و ارتباطات غیر کلامی

### سینما به مثابه یک رسانه:

از آنجا که تحلیل محتوای فیلم‌های سینمایی قرمز و شب یلدا مورد نظر است، از میان وسایل ارتباط جمعی به معرفی سینما به مثابه یک رسانه می‌پردازیم. امروزه وسایل ارتباط جمعی، بسیار توسعه یافته‌اند اما در میان رسانه‌های تکثیر شده، اهمیت سینما کاهش نیافته است؛ با این حال، حداقل از زمان چارلی چاپلین و باستر گیتون، یعنی زمان تولد سینما در اوایل قرن بیستم، فیلم یک وسیله ارتباطی فوق‌العاده در دو قطب شرق و غرب جهان محسوب می‌شده است. با ظهور وسایل ارتباطی‌ای چون تلویزیون، سینما به طور مؤثر وارد خانه‌ها شد. سینما پس از آن هم روزبه‌روز، خود را با جاذبه‌های بیشتر عرضه کرد و اهمیت فیلم با ظهور تلویزیون‌های کابلی و شبکه‌های مستقل تلویزیونی که برنامه‌های اصلی آن فیلم‌های قدیمی و جدید و یا سریال‌های تلویزیونی (که خود نمونه‌ای از سینما و یا متأثر از سینما هستند) کم نشده است. فیلم در روند تکاملی خویش از سرگرمی‌های گذشته مانند قصه، نمایش، موزیک، داستان، طنز و حقه‌های تکنیکی بسیار بهره برده است و از همه آن هنرها در امتداد رسانه‌ای بودن خود سود می‌برد. هنر هفتم، نوعی هنر تصویری محسوب می‌شود که به علل زیادی ادراک راحت‌تر و عمومی‌تری نسبت به هنرهای دیگری چون نقاشی، ادبیات و موسیقی دارد و با توجه به اینکه یک کالای صنعتی است لزوم تولید انبوه، عرضه، تقاضا و بازاریابی در آن اهمیت بسزایی دارد. سینما گستره مخاطبان خود را بسیار توسعه داده و اکنون نیز پس از تلویزیون از پراهمیت‌ترین رسانه‌ها در عرصه ارتباطات شناخته می‌شود.

### سینما و مخاطب

سینما یک رسانه است ولی این بدان معنا نیست که سینما جایی برای تجربه‌های ذوقی و هنری افراد باقی نمی‌گذارد بلکه سینما هم می‌تواند ابزاری برای انتقال نوعی نگاه به خویش یا طبیعت و وسیله‌ای برای ایجاد و خلق تجربه‌های ذوقی و هنری در تماشاگر باشد. وجه دیگر رسانه بودن سینما این است که همه تهیه‌کنندگان، فیلمسازان و دست‌اندرکاران فیلم می‌خواهند فیلم تماشاگر بیشتری پیدا کند. در این که تجربه فیلمساز باید نو، ابتکاری و اصیل باشد حرفی نیست اما فیلمساز موفق کسی است که از درون خویش و آن جا که تصاویر را تجربه می‌کند، پلی به بیننده بزند. (محمدی، 1376: 8-90)

### ماهیت پیام‌های غیرکلامی در سینما

پیام‌های غیرکلامی، ضرورتاً منوط به زبان نیستند. البته اکثر (اگر نه همه) رفتارهای غیرکلامی با کلمات گفتاری همراه است. رفتار غیرکلامی، هرگز متوقف نمی‌شود؛ انجام ندادن یک رفتار، درست به اندازه انجام یک رفتار، اگر نه بیشتر، می‌تواند پیامی در بر داشته باشد. پیام‌های غیرکلامی بیشتر نقش تأثیرگذاری، رابطه‌ای یا احساسی دارند. این پیام‌ها، اغلب معنایی ضمنی یا سؤال‌برانگیز انتقال می‌دهند. ارتباط غیرکلامی فرآیندی است که یک شخص، مفهومی را با استفاده از پیام‌های غیرکلامی به ذهن شخص یا اشخاص دیگر منتقل می‌کند. پتانسیل رفتار غیرکلامی در ارتباطات به شدت تحت تأثیر فرهنگ قرار دارد. هر فرهنگی روش ارتباط برقرار کردن غیرکلامی منحصر به فرد خود را دارد. (ریچموند، مک‌کروسکی، 1388: 82-90)

علایم غیرکلامی یا حرکات در تمام فرهنگ‌ها از اهمیت ویژه‌ای برخوردارند. این حرکات در سه دسته طبقه‌بندی می‌شوند:

- زبان علایم<sup>۴</sup>: مانند حرکات، ایما و اشاره، زبان ناشنویان؛

4. Sign Language;

- زبان کنش‌ها<sup>۵</sup>: حرکتی که به طور اختصاصی به عنوان علائم به کار گرفته نمی‌شوند مانند راه رفتن، سر تکان دادن و ...

- زبان اشیاء<sup>۶</sup>: مانند نمایش عمدی یا غیرعمدی کالاها و اشیاء حتی اعضای بدن آدمی. (فرهنگی، 1384: 303)

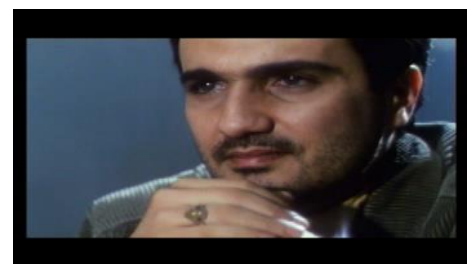
### پیام‌های غیرکلامی در سینما

یکی از ویژگی‌های همیشگی هر فیلم خوب را وجود حداقل مکالمات و پرهیز هر چه بیشتر از به‌کارگرفتن کلام در آن می‌دانند که کراراً و به عنوان یک اصل تذکر داده شده است؛ به این صورت که تا وقتی تصویر قابلیت انتقال مفهوم را داراست، جانشینی گفتار به جای آن در سینما جایز نیست زیرا سینما در نهایت ابزار بیانی خاصی است که اصالت خویش را مدیون تصویر است. (امامی، 1373: 97) «شولمن» یکی از صاحب‌نظران پیام‌ها و ارتباطات غیرکلامی، روی فیلم‌های صامت تحقیقاتی را انجام داده است. او معتقد است آثار سینمایی صامت بهترین نمونه پیام‌های غیرکلامی را به تصویر کشانده‌اند. به نظر او چارلی چاپلین (بازیگر مشهور سینمای کمدی) موفق شد به وسیله تصویر با مخاطبانش بدون پیام و گفتار ارتباط برقرار کند و پیام خود را به آنان انتقال دهد. او آنقدر در این زمینه چارلی را موفق دانسته که می‌گوید فیلم‌های او به ندرت نیاز به زیرنویس دارد. شولمن می‌گوید: «پیام‌های غیرکلامی چون قدرت زیادی را دارا هستند، سبب کنش‌های متقابل انسانی می‌گردند. به همین دلیل این پیام‌ها از اعتبار ویژه‌ای برخوردارند.» (میلر، 1368: 94)

ارتباطات در پیام‌های غیرکلامی در سینما کارکردهای بسیاری دارد، در این قسمت مهم‌ترین این کارکردها ارائه می‌گردد.

### مقوله‌های غیرکلامی نشانه موقعیت‌های روانی شخصیت‌ها

مقوله‌های غیرکلامی در فیلم می‌تواند نشانگر موقعیت‌های روانی شخصیت‌ها باشد که احساسات و افکار شخصیت‌های فیلم به وسیله آن به نمایش درمی‌آید. گاهی در فیلم با استفاده از فضاسازی‌ها و دیگر مقوله‌های غیرکلامی احساسات و جلوه‌های عاطفی شخصیت و هویت روحی- روانی به نمایش درمی‌آید و بدین وسیله همدلی مخاطب با فیلم بیشتر می‌شود. در این پژوهش در برخی سکانس‌ها به ویژگی‌های ادراکی محیط، جذابیت محیطی و نوع فضایی که شخصیت در آن حضور دارد و همچنین حالات چهره پرداخته شده تا از این طریق بازیگر را از نظر موقعیت روانی خاصی که در آن قرار دارد، مانند شادی، افسردگی، خشم، امیدواری، و... تحلیل کند.



### مقوله‌های غیرکلامی نشانه ارتباطات میان فردی

این ارتباط فراگرد تفهیم و تفاهم و تسهیم معنا بین یک شخص و انسان‌های دیگر، حداقل یک نفر است. چنین ارتباطی به دلایل گوناگون به حقیقت می‌پیوندد. دلایلی همچون حل مشکل خود با دیگران، رفع تضادها و تعارضات، رد و بدل کردن اطلاعات، درک بهتر خود و رفع نیازهای اجتماعی مانند: نیاز تعلق به گروه و جمع و دوست داشتن و دوست داشته شدن و... «ارتباط با دیگران شامل ارتباط چهره به چهره<sup>۷</sup> بوده، که خود از طریق «کلامی»<sup>۸</sup> و «غیرکلامی»<sup>۹</sup> است.» (فرهنگی، 1384: 14-12) در برخی سکانس‌های فیلم‌های مورد

<sup>5</sup>. Action Language;

<sup>6</sup>. Object Language;

<sup>7</sup>. Face-to face- communication;

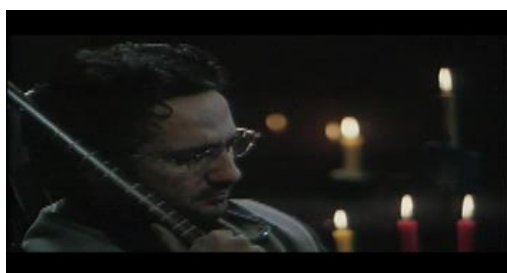
<sup>8</sup>. Verbal;

بحث در این پژوهش، این مقوله‌ها می‌توانند به عنوان تنها دهنده معنی عمل کنند. در این سکانس‌ها که بازیگر شخصیتی خاموش<sup>9</sup> دارد، ارتباطات غیرکلامی حتی وقتی با گفتار همراه باشد از اعتبار بیشتری برخوردار است.



### مقوله‌های غیرکلامی نشانه ارتباطات درون فردی

بر اساس این ارتباط هر یک از ما ابتدا با خود ارتباط برقرار می‌کنیم. این ارتباط دربرگیرنده مشکلات درونی یا حل تعارضات درونی فرد است و علاوه بر برنامه‌ریزی برای آینده، عملکرد عاطفی و ارزیابی خود و دیگران و روابط میان خود و دیگران را مورد توجه قرار می‌دهد و همان‌گونه که از نامش پیداست خود را مورد توجه و محور اصلی بحث و گفتگو قرار می‌دهد. این ارتباط باید کاملاً شناخته شود زیرا مبنایی برای ارتباط بعدی است. (فرهنگی، 12:1384) در بعضی سکانس‌های دو فیلم مورد بحث این پژوهش، با توجه به نوع رفتار غیرکلامی که بازیگر در آنها در ارتباط با خود قرار دارد، به تحلیل آنها می‌پردازیم.



### مقوله‌های غیرکلامی نشانه توصیف سکانس‌ها

وقتی در یک سکانس از فیلم به مدد مکان، زمان، نور و ... احساساتی نظیر امید، ترس، شادی، خشم و ... انتقال می‌یابد، از نشانه‌های غیرکلامی برای انتقال پیام بهره برده شده است؛ این نشانه‌ها اطلاعات بسیاری را به مخاطب ارائه می‌دهد. ارائه پیام‌های غیرکلامی می‌تواند فضا را دل‌انگیزتر و تأثیرگذارتر کند که لازمه آن ذوق و قریحه و نیز شناخت این مقوله‌ها و کاربرد آنها است.



<sup>9</sup>. Nonverbal communication;

<sup>10</sup>. Captive Personality;

## مقوله‌های غیرکلامی نشانه زمان و فرهنگ خاص

قضاوت در مورد این که چگونه رفتار غیرکلامی، زمان یا فرهنگ خاصی را نشان می‌دهد کار مشکلی است. به هر حال ارتباطات غیرکلامی صورت پذیرفته در فرهنگ و زمان یک فیلم، تا میزان زیادی در آن نمایان می‌شود و رفتارهای غیرکلامی شخصیت‌های فیلم، تحت تأثیر تغییراتی که در رفتارهای غیرکلامی زندگی واقعی اتفاق می‌افتد، صورت می‌گیرد. گاهی اوقات یک رفتار مشابه در دو فرهنگ متفاوت، معانی تقریباً متضادی را برمی‌انگیزد. تعداد بسیار کمی از رفتارهای غیرکلامی در همه فرهنگ‌ها تأثیر ارتباطی مشترکی دارند. وقتی یک نفر به درک کاملی از ارتباطات غیرکلامی در یک فرهنگ دست یابد، آمادگی یادگیری ارتباطات غیرکلامی در سایر فرهنگ‌ها را نیز دارد. بدون درک کامل ارتباطات غیرکلامی در فرهنگ خود و فرهنگ‌های دیگر، ایجاد ارتباط تصادفی وسیع و گسترده حین ارتباط برقرار کردن، بسیار کم است.» (ریچموند، مک‌کروسکی، 1388 : 91-90)



### کارکردهای سینما

اساساً همه فیلم‌های بلند، روایت‌های دیداری هستند. ماهیت ترکیبی سینما همان چیزی است که بازنمایی سینمایی را قدرتمند می‌سازد. (دانسی، 206:1387) هر فیلمی کارکردهای متفاوتی چون وسیله‌ای تفریحی، ابزار تحقیق علمی، نوعی سرمایه‌گذاری، مدرکی مستند، کانالی ارتباطی، یک شکل‌دهنده اعتقادی، تعیین‌کننده سلیقه‌ها و یا یک موضوع هنری دارد ولی مهمترین کارکردهای آن را می‌توان در سه قسمت هنری، ارتباطی و صنعتی دسته‌بندی کرد.

### کارکرد هنری

برخی از فیلم‌ها به عنوان هنر، از محکم‌ترین ساختارهای هنری برخوردارند به طوری که داستان به‌گونه هنرمندانه و دراماتیک روایت شده و یا برای ارائه زیبایی‌ها، با هنرمندی خاصی به موضوع می‌پردازد. این کارکرد، بیشتر به ماهیت و ساختمان عناصر رسمی هر رسانه‌ای مربوط است؛ ترکیب‌بندی، رنگ، صدا، مونتاژ، نور، دکور، حرکت، موقعیت دوربین، اجراء، تنظیم زمان و فضا از جمله آن عناصر است.

### کارکرد صنعتی

اساس بُعد صنعتی فیلم در این است، که ساخته دست بشر است. کالایی که به خاطر مصرف، تولید می‌شود و در پروسه خود تمامی روندی که یک کالا در بازاریابی، تبلیغ و ... طی می‌کند را داراست. در این روند، نگاه به مخاطب، ابعاد هنری، سیاسی و اجتماعی، عرضه و تقاضا و ... نیز مانند کالاهای صنعتی مدیریت می‌گردد.

### کارکرد ارتباطی

شاید بتوان گفت که بُعد ارتباطی فیلم از قوی‌ترین ابعاد آن است و استفاده از ساختار هنری و تفریحی، از قدرت نفوذ بالایی در این ارتباط پیچیده برخوردار است. (بوردول، تامسون، 1388 : 47)

### کد

درک مفهوم طبیعت و قابل مبادله کردن آن مفهوم شامل رقمی کردن، دسته‌بندی کردن و کدگذاری کردن آن می‌باشد. نظام تولید و مبادله مفاهیم درون یک جامعه از طریق کد انجام می‌شود؛ به این معنا که هر جنبه از زندگی اجتماعی ما کدگذاری شده است.



«مایکل آرژیل» روانشناس اجتماعی بریتانیایی فهرست ده مورد از کدهای ظاهری رفتاری را که بدن انسان منتقل می‌سازد ارائه کرده است که در این جا به برخی از آن‌ها اشاره می‌شود:

- 1- لامسه: چه کسی را، کجا و چه موقع لمس می‌کنیم.
- 2- ظاهر: مفاهیمی را دربارهٔ شخصیت، مرتبهٔ اجتماعی و سازگاری اجتماعی انتقال می‌دهد.
- 3- حالت چهره: این کد به کدهای موقعیت ابرو، شکل چشم، شکل دهان و اندازهٔ صورت قابل تقسیم است.
- 4- حرکات سر و دست: دست‌ها، بازوها، سر و پاها برای انتقال گسترهٔ وسیعی از مفاهیم به کار برده می‌شود.
- 5- حرکت چشم و تماس چشم: چشم‌ها مفاهیم قدرتمندی را به ویژه دربارهٔ روابط و انتقال احساسات انتقال می‌دهند.
- 6- جنبه‌های غیرشفاهی کلام: بلندی، آهنگ، شدت صدا، لهجه و تکیه کلام همگی می‌توانند نه تنها معنی لغات، بلکه مفاهیم اجتماعی را که درون آن ادا می‌شوند، تحت تأثیر قرار دهند. رفتار آوایی شامل مشخص‌کننده‌های آوایی و تفکیک‌کننده‌های آوایی.

مشخص‌کننده‌های آوایی مثل خنده، گریه، تفکیک‌کننده‌های آوایی مثل: شش، اوهوم، اوم. سکوت و مکث‌های تأملی مثل مکث به دلیل اضطراب یا تردید. سکوت‌های روان زبانی مثل مکث در آغاز سخن برای برگرداندن افکار در قالب واژه‌ها. سکوت‌های تعاملی مثل مکث‌هایی که پیام‌های گوناگونی را دربارهٔ رابطهٔ بین دو تعامل‌کننده انتقال می‌دهند. لحن: «مشخصهٔ صدای بازیگر که مبتنی بر حالات یا فضای احساسی حاکم بر فیلم است.» (رحیمی، 1385: 80)

این کدها از توانایی‌های فیزیکی بدن انسان برای تولید و مبادلهٔ مفاهیم استفاده می‌کنند و می‌توانند از لحاظ فرهنگی توسعه و گسترش یابند.» (جان فیسک، 1375: 61-64)

به طور خلاصه مراحل انجام این تحلیل به شرح زیر است:

- 1- مشاهدهٔ فیلم‌ها و نیز سایر آثاری که محمدرضا فروتن در آنها نقش ایفا کرده است و مطالعهٔ نقدهای نوشته شده در مورد ایشان توسط پژوهشگر؛
- 2- انتخاب و تقسیم‌بندی قسمت‌های اصلی و فرعی فیلم‌ها بر اساس گره‌گذاری و گره‌گشایی؛
- 3- مطالعه و تقسیم‌بندی مقوله‌های ارتباط غیرکلامی؛
- 4- به دست آوردن مقوله‌های ارتباطات غیرکلامی بازیگر مورد نظر در سکانس‌های فیلم و درج در جدول‌های کدگذاری؛
- 5- در پایان تحلیل و پردازش اطلاعات گردآوری شده با استفاده از نرم افزار SPSS.

### روش تحلیل داده‌ها

به منظور تجزیه و تحلیل داده‌ها در این تحقیق از روش‌های آماری زیر استفاده شد:

- 1- روش آمار توصیفی<sup>11</sup> مانند: محاسبهٔ فراوانی، درصد، تراکم، نمودار ستونی، دایره‌ای و خطی؛
- 2- روش آمار استنباطی<sup>12</sup>: خی دو تک متغیره و خی دو دو متغیره برای جدول‌های دو بعدی؛

### روایی و پایایی ابزار تحقیق<sup>13</sup>

<sup>11</sup>. Descriptive;

<sup>12</sup>. Inferential;

<sup>13</sup>. Validity & Reliability;

ابزار تحقیق این پایان‌نامه پرسش‌نامه معکوس است. «روایی» ابزار تحقیق در این پایان‌نامه به این معناست که پرسش‌نامه‌ای که تهیه شده است دقیقاً میزان ارتباطات غیرکلامی شخصیت مورد نظر را بسنجد نه هیچ مسأله دیگری را و «پایایی» این پرسش‌نامه به گفته «کاپلان و گلدمن» به این معناست که: «تضمین می‌کند داده‌ها مستقل از عمل اندازه‌گیری، ابزار یا فرد به دست آمده‌اند و داده‌های پایا، داده‌هایی هستند که در سراسر تغییرات در فرآیند سنجش ثابت می‌مانند.» (ساروخانی، 1383: 175)

در این تحقیق برای برآورد روایی وسیله اندازه‌گیری تحقیق، از برآورد «اسکات» استفاده شده است که برای کل پرسش‌نامه برابر با 80٪ است، که بیانگر ضریب پایایی قابل قبول می‌باشد. به این صورت که با توجه به تعداد و حجم متغیرهای اسمی، چند متغیر کلیدی و مهم را انتخاب کرده و به همراه تعاریف عملیاتی برای کدگذاری به گروه کدگذاران داده می‌شود. هولستی درباره ضریب اسکات می‌نویسد: «روش محاسبه توافق که در تحلیل محتوا قابل اجرا است، در آثار کاپلان، روبینسون و استمپل تشریح شده است؛ اما به نظر می‌رسد فرمول اسکات که تخمین محتاطانه‌ای از پایایی را ارائه می‌دهد، سودمندترین باشد.» (هولستی، 1375: 27)

### جدول‌ها و نمودارهای پژوهش

فرضیه 1- بین رفتار غیرکلامی فروتن و رفتار کلامی او در فیلم‌های قرمز و شب یلدا رابطه معناداری وجود دارد.

جدول 1\_ بررسی رابطه بین مقوله‌های مربوط به رفتار کلامی و رفتار غیرکلامی محمدرضا فروتن در فیلم‌های «قرمز و شب یلدا»

| کل زمان فیلم (90) |         |       |         |      |         |       |         |       |         |      |         | زمان بندی                | کدگذاری |
|-------------------|---------|-------|---------|------|---------|-------|---------|-------|---------|------|---------|--------------------------|---------|
| شب یلدا           |         |       |         |      |         | قرمز  |         |       |         |      |         |                          |         |
| 66-90             |         | 33-65 |         | 7-32 |         | 66-90 |         | 33-65 |         | 7-32 |         |                          |         |
| درصد              | فراوانی | درصد  | فراوانی | درصد | فراوانی | درصد  | فراوانی | درصد  | فراوانی | درصد | فراوانی | مقوله‌های رفتار غیرکلامی |         |
| 18                | 3       | 23    | 7       | 13   | 2       | 34    | 2       | 14    | 3       | 11   | 1       | تکمیلی                   | 1-1     |
| 0                 | 0       | 4     | 1       | 0    | 0       | 16/5  | 1       | 5     | 1       | 11   | 1       | تکذیبی                   | 1-2     |
| 0                 | 0       | 0     | 0       | 0    | 0       | 16/5  | 1       | 5     | 1       | 11   | 1       | کنترلی                   | 1-3     |
| 53                | 9       | 50    | 15      | 67   | 10      | 16/5  | 1       | 38    | 8       | 33/5 | 3       | جانشینی                  | 1-4     |
| 29                | 5       | 23    | 7       | 20   | 3       | 16/5  | 1       | 38    | 8       | 33/5 | 3       | تاکیدی                   |         |
| 100               | 17      | 100   | 30      | 100  | 15      | 100   | 6       | 100   | 21      | 100  | 9       | جمع                      |         |

با توجه به جدول 1، در مجموع سکانس های فیلم قرمز، کم ترین تعداد رفتار تکذیبی و کنترلی است و در کل فیلم هر کدام یک بار انجام می گیرد. بیش ترین رفتار، جانشینی و تاکید است. در شب یلدا نیز رفتار تکذیب فقط یک مورد در کل فیلم مشاهده شد و رفتار کنترلی دیده نشد ولی رفتار جانشینی و پس از آن، تکمیلی و تاکید بیش ترین فراوانی را دارد.

فرضیه 2- بین انواع رفتار چشم فروتن و انتقال مفاهیم مورد نظر در فیلم های قرمز و شب یلدا رابطه معناداری وجود دارد.

جدول 2\_ بررسی رابطه بین مقوله های مربوط به رفتار غیر کلامی و رفتارهای چشم محمدرضا فروتن در فیلم های «قرمز و شب یلدا»

| کل زمان فیلم (90) |         |       |         |      |         |       |         |       |         |      |         | زمان بندی           | کدگذاری |
|-------------------|---------|-------|---------|------|---------|-------|---------|-------|---------|------|---------|---------------------|---------|
| شب یلدا           |         |       |         |      |         | قرمز  |         |       |         |      |         |                     |         |
| 66-90             |         | 33-65 |         | 7-32 |         | 66-90 |         | 33-65 |         | 7-32 |         | مقوله های رفتار چشم |         |
| درصد              | فراوانی | درصد  | فراوانی | درصد | فراوانی | درصد  | فراوانی | درصد  | فراوانی | درصد | فراوانی |                     |         |
| 18                | 3       | 23    | 7       | 13   | 2       | 20    | 2       | 20    | 3       | 50   | 3       | نگاه خیره           | 2-1     |
| 0                 | 0       | 4     | 1       | 0    | 0       | 30    | 3       | 6.5   | 1       | 17   | 1       | یک سویه             | 2-2     |
| 0                 | 0       | 0     | 0       | 0    | 0       | 30    | 3       | 6.5   | 1       | 0    | 0       | پرهیز از نگاه       | 2-3     |
| 53                | 9       | 50    | 15      | 67   | 10      | 0     | 0       | 7     | 1       | 0    | 0       | ضمن خنده            | 2-4     |
| 29                | 5       | 23    | 7       | 20   | 3       | 22    | 2       | 60    | 9       | 33   | 2       | صمیمی               | 2-5     |
| 100               | 17      | 100   | 30      | 100  | 15      | 100   | 10      | 100   | 15      | 100  | 6       | جمع                 |         |

با توجه به جدول 2، در مجموع سکانس های دو فیلم، نگاه خیره و نگاه صمیمانه مشاهده شد. در فیلم قرمز فقط یک مورد نگاه ضمن خنده مشاهده شد و در فیلم شب یلدا فقط یک مورد پرهیز از نگاه. در کل فروتن در یک سوم میانی هر دو فیلم بیش ترین استفاده را از رفتار چشم داشته است

فرضیه 3- بین انواع رفتار آوایی فروتن و انتقال مفاهیم مورد نظر در فیلم‌های قرمز و شب یلدا رابطه معناداری وجود دارد.

جدول 3\_ بررسی رابطه بین مقوله‌های مربوط به رفتارهای غیرکلامی و رفتار آوایی محمدرضا فروتن در فیلم‌های «قرمز و شب یلدا»

| کل زمان فیلم (90) |         |       |         |      |         |       |         |       |         |      |         | زمان بندی             | کدگذاری |
|-------------------|---------|-------|---------|------|---------|-------|---------|-------|---------|------|---------|-----------------------|---------|
| شب یلدا           |         |       |         |      |         | قرمز  |         |       |         |      |         |                       |         |
| 66-90             |         | 33-65 |         | 7-32 |         | 66-90 |         | 33-65 |         | 7-32 |         |                       |         |
| درصد              | فراوانی | درصد  | فراوانی | درصد | فراوانی | درصد  | فراوانی | درصد  | فراوانی | درصد | فراوانی | مقوله‌های رفتار آوایی |         |
| 30                | 3       | 50    | 5       | 53   | 8       | 33    | 1       | 33    | 2       | 0    | 0       |                       |         |
| 70                | 7       | 50    | 5       | 47   | 7       | 77    | 2       | 77    | 4       | 100  | 1       | تفکیک کننده‌ها        | 3-2     |
| 100               | 10      | 100   | 10      | 100  | 15      | 100   | 3       | 100   | 6       | 100  | 1       | جمع                   |         |

در مجموع سکانس های فیلم قرمز بیش تر از تفکیک کننده ها استفاده شده و در در فیلم شب یلدا هم تفکیک کننده ها و هم از مشخص کننده ها در سرتاسر فیلم مشاهده شد .

فرضیه 4- بین انواع رفتار سکوت و مکث و لحن کلام فروتن و انتقال مفاهیم مورد نظر در فیلم‌های قرمز و شب یلدا رابطه معناداری وجود دارد.

جدول 4\_ بررسی رابطه بین مقوله‌های مربوط به رفتار غیرکلامی و سکوت‌ها و مکث‌های محمدرضا فروتن در فیلم‌های «قرمز و شب یلدا»

| کل زمان فیلم (90) |         |       |         |      |         |       |         |       |         |      |         | زمان بندی            | کدگذاری |
|-------------------|---------|-------|---------|------|---------|-------|---------|-------|---------|------|---------|----------------------|---------|
| شب یلدا           |         |       |         |      |         | قرمز  |         |       |         |      |         |                      |         |
| 66-90             |         | 33-65 |         | 7-32 |         | 66-90 |         | 33-65 |         | 7-32 |         |                      |         |
| درصد              | فراوانی | درصد  | فراوانی | درصد | فراوانی | درصد  | فراوانی | درصد  | فراوانی | درصد | فراوانی | مقوله‌های سکوت و مکث |         |
| 22                | 7       | 24    | 9       | 22   | 5       | 22    | 2       | 0     | 0       | 16   | 3       | تأملی                | 4-1     |
| 25                | 8       | 24    | 9       | 22   | 5       | 0     | 0       | 0     | 0       | 5    | 1       | روان زبانی           | 4-2     |
| 28                | 6       | 24    | 9       | 13   | 3       | 22    | 2       | 28    | 5       | 32   | 6       | تعاملی               | 4-3     |
| 25                | 8       | 28    | 10      | 35   | 8       | 56    | 5       | 72    | 13      | 47   | 9       | لحن                  | 4-4     |
| 100               | 31      | 100   | 37      | 100  | 23      | 100   | 9       | 100   | 18      | 100  | 19      | جمع                  |         |

در کل سکانس‌های دو فیلم بهره‌گیری از لحن کلام متناسب با پیام ارسالی کلامی مشاهده می‌شود. در فیلم قرمز سکوت‌ها بیش‌تر تعاملی و در شب یلدا انواع سکوت تقریباً مساوی به کار گرفته شده است.

فرضیه 5- بین انواع قلمروجویی فروتن و انتقال مفاهیم مورد نظر در فیلم‌های قرمز و شب یلدا رابطه معناداری وجود دارد.

جدول 5\_ بررسی رابطه بین مقوله‌های مربوط به رفتار غیرکلامی و قلمروجویی محمدرضا فروتن در فیلم‌های «قرمز و شب یلدا»

| کل زمان فیلم (90) |         |       |         |      |         |       |         |       |         |      |         | زمان بندی           | کدگذاری |
|-------------------|---------|-------|---------|------|---------|-------|---------|-------|---------|------|---------|---------------------|---------|
| شب یلدا           |         |       |         |      |         | قرمز  |         |       |         |      |         |                     |         |
| 66-90             |         | 33-65 |         | 7-32 |         | 66-90 |         | 33-65 |         | 7-32 |         |                     |         |
| درصد              | فراوانی | درصد  | فراوانی | درصد | فراوانی | درصد  | فراوانی | درصد  | فراوانی | درصد | فراوانی | مقوله‌های قلمروجویی |         |
| 60                | 3       | 73    | 5       | 50   | 1       | 50    | 1       | 20    | 1       | 50   | 3       |                     |         |
| 40                | 2       | 37    | 3       | 50   | 1       | 50    | 1       | 80    | 4       | 50   | 3       | دفاع                | 5-2     |
| 100               | 5       | 100   | 8       | 100  | 2       | 100   | 2       | 100   | 5       | 100  | 6       | جمع                 |         |

در فیلم قرمز در بخش نخست و پایانی یکسان و در بخش میانی فیلم بیش تر حالات دفاعی مشاهده می شود. در شب یلدا بیش ترین قلمروجویی در بخش میانی فیلم است.

فرضیه 6\_ بین ظاهر فیزیکی (اشاره‌های سر و دست) فروتن و انتقال مفاهیم مورد نظر در فیلم‌های قرمز و شب یلدا رابطه معناداری وجود دارد.

جدول 6\_ بررسی رابطه بین مقوله‌های مربوط به رفتار غیرکلامی و ظاهر فیزیکی (رفتار سر و دست) محمدرضا فروتن در فیلم‌های «قرمز و شب یلدا»

| کل زمان فیلم (90) |         |       |         |      |         |       |         |       |         |      |         | زمان بندی | کدگذاری   |
|-------------------|---------|-------|---------|------|---------|-------|---------|-------|---------|------|---------|-----------|-----------|
| شب یلدا           |         |       |         |      |         | قرمز  |         |       |         |      |         |           |           |
| 66-90             |         | 33-65 |         | 7-32 |         | 66-90 |         | 33-65 |         | 7-32 |         |           |           |
| درصد              | فراوانی | درصد  | فراوانی | درصد | فراوانی | درصد  | فراوانی | درصد  | فراوانی | درصد | فراوانی | سر و دست  | مقوله‌های |
| 33                | 7       | 43    | 13      | 29   | 6       | 0     | 0       | 15    | 4       | 0    | 0       | مطیعانه   | 6-1       |
| 10                | 2       | 10    | 3       | 0    | 0       | 33    | 2       | 31    | 8       | 33   | 3       | سلطه جو   | 6-2       |
| 14                | 3       | 17    | 5       | 38   | 8       | 33    | 2       | 27    | 7       | 45   | 4       | مهربان    | 6-3       |
| 43                | 9       | 30    | 9       | 33   | 7       | 34    | 2       | 27    | 7       | 22   | 2       | درمانده   | 6-4       |
| 100               | 21      | 100   | 30      | 100  | 21      | 100   | 6       | 100   | 26      | 100  | 9       | جمع       |           |

محمدرضا فروتن در هر دو فیلم بهره مناسبی از حرکات سرودست برده و با استفاده از ظاهر فیزیکی خود، توانسته است مفاهیمی چون

مهربانی و سلطه جویی و درماندگی را نشان دهد.

فرضیه 7\_ بین رفتارهای غیرکلامی فروتن و سبک ارتباط‌گر او در فیلم‌های قرمز و شب یلدا رابطه معناداری وجود دارد.

جدول 7\_ بررسی رابطه بین مقوله‌های مربوط به رفتار غیرکلامی سبک ارتباط‌گر محمدرضا فروتن در فیلم‌های «قرمز و شب یلدا»

| کل زمان فیلم (90) |         |       |         |      |         |       |         |       |         |      |         | زمان بندی | سبک ارتباط‌گر | کدگذاری |
|-------------------|---------|-------|---------|------|---------|-------|---------|-------|---------|------|---------|-----------|---------------|---------|
| شب یلدا           |         |       |         |      |         | قرمز  |         |       |         |      |         |           |               |         |
| 66-90             |         | 33-65 |         | 7-32 |         | 66-90 |         | 33-65 |         | 7-32 |         |           |               |         |
| درصد              | فراوانی | درصد  | فراوانی | درصد | فراوانی | درصد  | فراوانی | درصد  | فراوانی | درصد | فراوانی |           |               |         |
| 29                | 2       | 10    | 1       | 0    | 0       | 30    | 1       | 19    | 3       | 20   | 1       | جسارت     | 7-1           |         |
| 42                | 3       | 60    | 6       | 60   | 3       | 0     | 0       | 56    | 9       | 40   | 2       | تفاهم     | 7-2           |         |
| 29                | 2       | 30    | 3       | 40   | 2       | 70    | 2       | 25    | 4       | 40   | 2       | چندکارگی  | 7-3           |         |
| 100               | 7       | 100   | 10      | 100  | 5       | 100   | 3       | 100   | 16      | 100  | 5       | جمع       |               |         |

بیشترین استفاده از سبک ارتباط‌گری تفاهم دیده می‌شود. در فیلم قرمز در بخش پایانی تفاهم مشاهده نمی‌شود و در شب یلدا در بخش ابتدایی بیشترین استفاده از سبک ارتباط‌گری تفاهم و چندکارگی است و ارتباط جسورانه مشاهده نمی‌شود.



فرضیه 8\_ بین رفتارهای غیرکلامی فروتن و رفتار چهره او در فیلم های قرمز و شب یلدا رابطه معناداری وجود دارد.

جدول 8\_ بررسی رابطه بین مقوله‌های مربوط به رفتار غیرکلامی و رفتار چهره محمدرضا فروتن در فیلم‌های «قرمز و شب یلدا»

| کل زمان فیلم (90) |         |       |         |      |         |       |         |       |         |      |         | زمان بندی  | کدگذاری |
|-------------------|---------|-------|---------|------|---------|-------|---------|-------|---------|------|---------|------------|---------|
| شب یلدا           |         |       |         |      |         | قرمز  |         |       |         |      |         |            |         |
| 66-90             |         | 33-65 |         | 7-32 |         | 66-90 |         | 33-65 |         | 7-32 |         |            |         |
| درصد              | فراوانی | درصد  | فراوانی | درصد | فراوانی | درصد  | فراوانی | درصد  | فراوانی | درصد | فراوانی | رفتار چهره |         |
| 57                | 9       | 34    | 15      | 40   | 10      | 17.5  | 3       | 13    | 5       | 17.5 | 3       | غم         | 8-1     |
| 6                 | 1       | 5     | 2       | 16   | 4       | 0     | 0       | 13    | 5       | 12   | 2       | شادی       | 8-2     |
| 6                 | 1       | 9     | 4       | 4    | 1       | 0     | 0       | 6     | 2       | 5    | 1       | تعجب       | 8-3     |
| 0                 | 0       | 11    | 5       | 8    | 2       | 23.5  | 4       | 16    | 6       | 12   | 2       | ترس        | 8-4     |
| 0                 | 0       | 5     | 2       | 0    | 0       | 6     | 1       | 11    | 4       | 17.5 | 3       | تنفر       | 8-5     |
| 25                | 4       | 20    | 9       | 16   | 4       | 23.5  | 4       | 26    | 10      | 12   | 2       | اضطراب     | 8-6     |
| 0                 | 0       | 14    | 6       | 12   | 3       | 17.5  | 3       | 8     | 3       | 12   | 2       | تردید      | 8-7     |
| 6                 | 1       | 2     | 1       | 4    | 1       | 12    | 2       | 8     | 3       | 12   | 2       | پشیمانی    | 8-8     |
| 100               | 16      | 100   | 44      | 100  | 25      | 100   | 17      | 100   | 38      | 100  | 17      | جمع        |         |

با توجه به حالات چهره محمدرضا فروتن به خوبی می توان پیام مورد نظر وی را دریافت کرد. در تمامی سکانس های هر دو فیلم بهره گیری مناسب از حالات چهره، مفاهیمی چون ترس و اضطراب، شادی و غم، تردید و پشیمانی و نیز تعجب را نشان می دهد.

### نتیجه گیری

در پایان با توجه به تحلیل داده‌ها در جداول طراحی شده، محمدرضا فروتن با رفتارهای غیرکلامی خود توانسته است در تمامی مقوله‌های غیرکلامی به جز رفتار بساواپی و مجاورت - با توجه به شرایط و محدودیت‌های ارتباطی در فیلم سازی ایران - پیام‌های مورد نظر را به مخاطب انتقال دهد.

در رابطه با تطابق با نظریه‌های ارتباطی، فرضیه‌های مربوط به قلمرو با نظریات ادوارد تی. هال قابل بحث است. هم چنین با توجه به بررسی سکانس‌های فیلم جهت تشخیص معنای رفتارهای غیرکلامی به صورت واحدهای کوچک زمانی و رفتاری و نیز اشاره‌های انسانی، نظریات بیردویسل قابل تامل است. همچنین با توجه به دسته‌بندی مفهومی-کلیدی اکمن و فریزن بسیاری از علایم به عنوان نشانه‌شناسی

در تحلیل رفتارهای محمدرضا فروتن قابل استفاده است. و سرانجام در بررسی کارکردهای چهره و رفتار آوایی می‌توان نظریات نپ و مهربابیان را مد نظر قرار داد.

## فهرست منابع

### کتاب‌ها:

- ابرگر، آرتور (1387). «روش‌های تحلیل رسانه‌ها»، ترجمه پرویز اجاللی، تهران، انتشارات دفتر مطالعات و توسعه رسانه‌ها.
- امامی، مجید (1373). «شخصیت‌پردازی در سینما»، تهران، انتشارات برگ.
- آرژیل، مایکل (1378). «روانشناسی ارتباطات و حرکات بدن»، تهران، انتشارات مهتاب.
- بوردل، تامسون (1388). «هنر سینما»، ترجمه فتاح محمدی، تهران، نشر مرکز.
- دانسی، مارسل (1387). «نشانه‌شناسی رسانه‌ها»، مترجم گودرز میرانی، بهزاد دوران، تهران، انتشارات چاپار، آنیسه نما.
- ریچموند، ویرجینیایی و مک‌کروسی، جیمزسی (1388). «رفتار غیرکلامی در روابط میان فردی»، مترجم فاطمه سادات موسوی و ژیلای عبدالله پور، تهران، انتشارات دانژه.
- ر.میلر.جرالد (1368). «ارتباط غیرکلامی»، مترجم علی زکاوتی قراگوزلو، تهران، انتشارات سروش.
- ساروخانی، باقر (1383). «روش‌های تحقیق در علوم اجتماعی»، جلد اول، تهران، انتشارات پژوهشگاه علوم انسانی.
- فرهنگی، علی‌اکبر (1375). «ارتباطات غیرکلامی، هنر استفاده از حرکات و آواها»، تهران، انتشارات دانشگاه آزاد اسلامی.
- فرهنگی، علی‌اکبر (1384). «ارتباطات انسانی، مبانی»، جلد اول، تهران، انتشارات موسسه خدمات فرهنگی رسا.
- کینگزبرگ، آیرا (1379). «فرهنگ کامل فیلم»، مترجم رحیم قاسمیان، تهران، انتشارات حوزه هنری.
- گیل، دیوید و آدمز، بریجیت (1384). «الفبای ارتباطات»، مترجم رامین کریمیان، مهران مهاجر و محمد نبوی، تهران، مرکز مطالعات و تحقیقات رسانه‌ها.
- محمدی، مجید (1376). «سینما و زندگی»، تهران، نشر مینا.

### مقاله‌ها:

- آذری، غلامرضا (1376). «کاربرد تحلیل محتوا در سینما»، فصلنامه مطالعاتی و تحقیقاتی رسانه، سال نهم، شماره دوم.
- فیسک، جان (1375). «کد؛ عامل تولید و نشر مفاهیم در جامعه»، رسانه، زمستان 1375، شماره 28.

### پایان‌نامه‌ها:

- آذری، غلامرضا (1375). رساله کارشناسی ارشد «سنجش نگرش هنرجویان انجمن سینمای جوان شهر شیراز نسبت به آثار کارگردان سینما آقای خسرو سینایی».

رحیمی، کیمیا(1385). «تحلیل محتوای پیام‌های غیرکلامی سبک بازیگری محمدرضا فروتن در دو اثر بلند سینمایی قرمز و زیر پوست شهر».

## **Content Analysis of Non-verbal Behavior of Acting Style of Mohammad Reza Foroutan in Two Films : The Red and Yalda Night**

Gholam Reza Azari\*

Azar Maleki\*\*

### **Research:**

The structure of this research project, which is accepted as a Master of Science thesis in social and public communications field, belongs to one of the social communication members, i.e. "cinema". The subject of this research is "analyzing the content of nonverbal communication of Mohammad-Reza Foroutan's style of acting in the two films Red and Yalda Night" which was conducted relying on content analysis and its application in the mentioned films with the main objective of detecting categories of nonverbal communication (physical gestures and behaviors) of the film's main character. Besides, this work is done based on the objective of recognizing nonverbal communications and characterization, recognizing nonverbal communications over time, recognizing nonverbal communications and acting style of Mohammad-Reza Foroutan in both of the films.

Based on the above objectives, some questions are presented in this research, Concepts and key words and the variables within the hypotheses are described separately in terms of theory and practice. In this study, all sequences of the two films, Red and Yalda Night, in which Foroutan played a role, have been analyzed using "Reverse Questionnaire" as the measurement tool. In order to achieve the reliability coefficient, categories, subcategories and classes are operationally defined and "Scott" formula is used to check the validity of the measurement tool.

"Frequency Tables" are used for the data analysis. Frequency tables or one dimension tables illustrate one-variable nonverbal gestures. The study and typology of body language in the movie can provide an accurate and clear method in film stylistics and acting, and increase the level of film stylistics knowledge."

**Key word:** Non\_verbal Behavior- Acting Style- movie-Mohammad Reza Forotan.

---

\* Assistant professor of Tehran-Markazi Islamic Azad University. azari\_gh2002@yahoo.com

\*\* M.A student of Tehran-Markazi Islamic Azad University .Kasra\_624@yahoo.com